



**BANCO CENTRAL DE RESERVA DEL PERÚ**

# **Loreto: Síntesis de Actividad Económica - Febrero 2011 -**

**Departamento de Estudios Económicos  
Sucursal Iquitos**

*Iquitos, 30 de abril de 2011*



En el periodo enero-febrero de 2011, el indicador de actividad económica acumuló un crecimiento de 1,1 por ciento respecto a similar lapso del año anterior.

**Indicador de Actividad Económica Regional 1/ 2/**  
(Variación porcentual respecto a similar período año anterior)

Sector	Ponderación 3/	ENERO-FEBRERO 2011
Agropecuario	15,8	1,9
Agrícola		-2,6
Pecuario		22,7
Pesca	1,0	-41,0
Hidrocarburos	7,9	-12,5
Manufactura	12,6	15,9
Primaria		8,5
No primaria		16,8
Electricidad y agua	2,0	0,0
Servicios gubernamentales	10,9	3,3
Servicios financieros	1,8	18,2
<b>Total</b>	<b>52,0</b>	<b>1,1</b>

1/ Es un indicador parcial de la actividad económica de la región que alcanza una cobertura de 52,0 por ciento del valor agregado bruto de la producción regional según cifras del INEI.

2/ Actualizado con información al 26 de abril de 2010

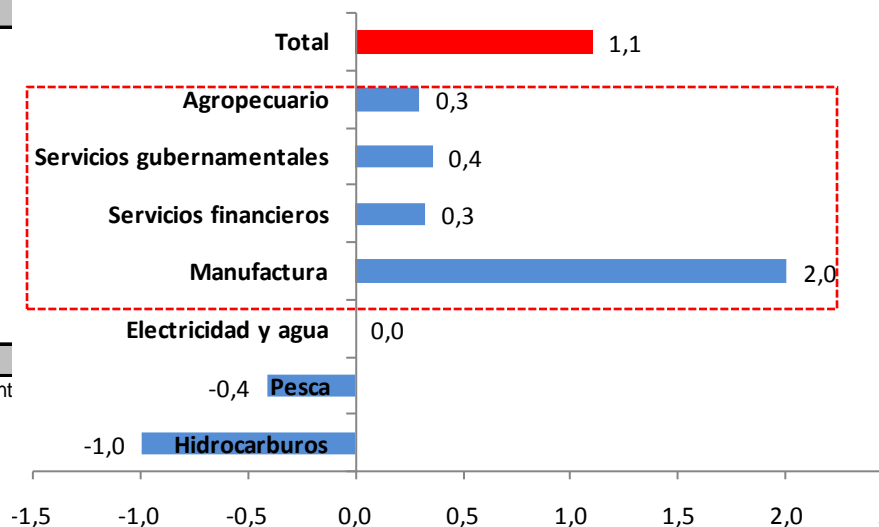
3/ Considera la estructura productiva de la región para el año 2007 según cifras del INEI. En el caso de los servicios financieros se considera como ponderación el promedio nacional (1,8 por ciento)

Fuente: Direcciones Regionales del MINAG, Dirección Regional de la Producción y empresas, Perúpetro, OSINERGMIN, Electro Oriente, EPS Loreto, Gobierno Regional de Loreto y SBS.

Elaboración: BCRP. Sucursal Iquitos.

**Contribución al crecimiento Ene.-Feb. 2011/2010 del Indicador de Actividad Económica, según sector**

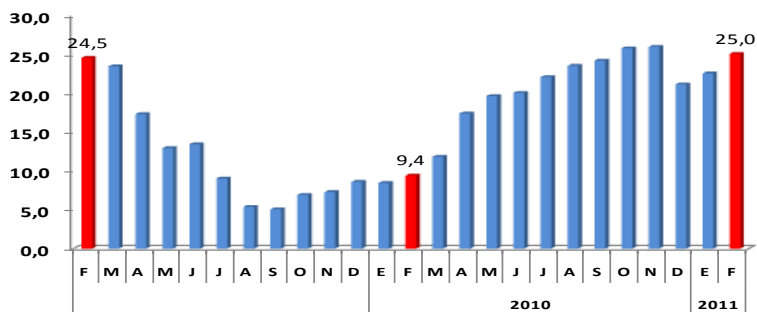
(En puntos porcentuales)





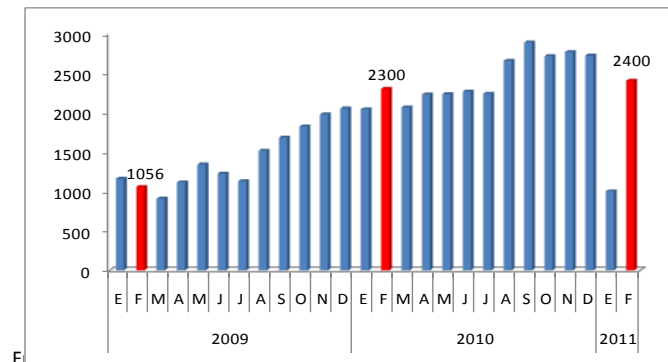
# Los indicadores de demanda interna registraron una evolución favorable en febrero.

### Saldo de colocaciones del Sistema Financiero Var. % real anual

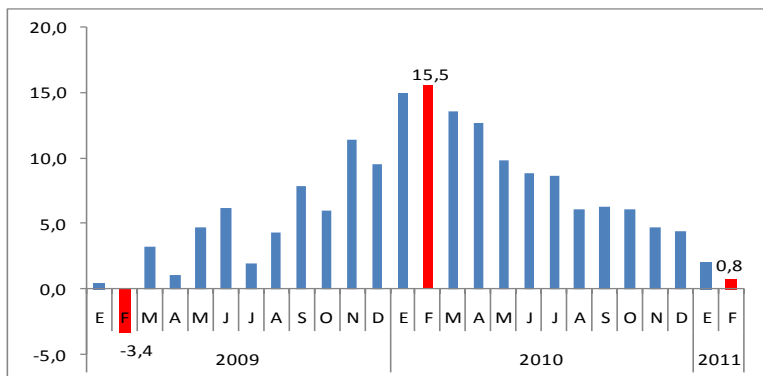


Fuente: SBS

### Venta de motocicletas Honda nuevas (número de unidades)

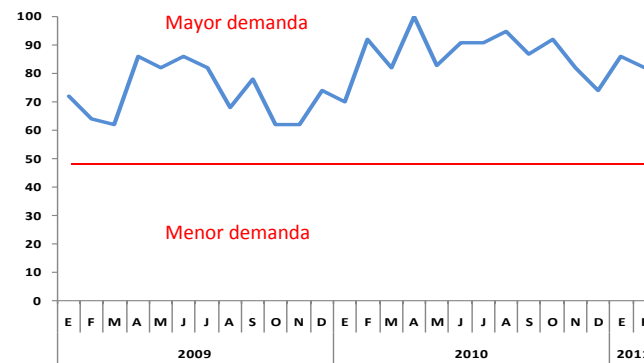


### Producción de electricidad (Var. % anual Mw.h)



Fuente: Electro Oriente S.A.

### Expectativa de ventas para el próximo mes (Índice en puntos)



Fuente: Encuestas a empresas de la ciudad de Iquitos.



**El VBP agropecuario cayó en 3,3 por ciento en febrero, como resultado de la pérdida de áreas de cultivos por las inundaciones del río Ucayali en la provincia del mismo nombre; pero fue atenuado por el dinamismo de la crianza intensiva de aves.**

**Producción de principales productos agropecuarios**

(En toneladas) 1/

CULTIVO	FEBRERO			ENERO-FEBRERO		
	2010	2011	Var. %	2010	2011	Var. %
Arroz	4 032	6 479	60,7	11 875	16 888	42,2
Plátano	29 979	27 200	-9,3	59 058	56 490	-4,3
Yuca	35 311	29 402	-16,7	66 484	58 795	-11,6
Maíz choclo	1 888	1 773	-6,1	4 827	4 308	-10,8
Limón	892	927	3,9	1 895	1 951	3,0
Papaya	1 103	1 198	8,6	2 023	2 284	12,9
Piña	879	967	10,0	2 832	3 017	6,5
Caña azúcar	16 463	15 889	-3,5	31 924	31 522	-1,3
Maíz amarillo	4 564	3 117	-31,7	11 982	10 666	-11,0
Camu camu	1 650	1 910	15,8	2 932	3 177	8,4
Carne de aves	1 415	1 539	8,8	2 850	3 471	21,8
Carne de porcino	172	229	33,1	388	448	15,5
Carne de vacuno	130	177	36,2	264	331	25,4
Carne de ovino	4	5	25,0	9	10	11,1
Carne de búfalo	13	19	46,2	26	35	34,6
Huevos	248	330	33,1	508	695	36,8
Leche	184	242	31,5	409	469	14,7
<b>Total pecuario</b>	<b>2 166</b>	<b>2 541</b>	<b>16,3</b>	<b>4 454</b>	<b>5 459</b>	<b>22,7</b>

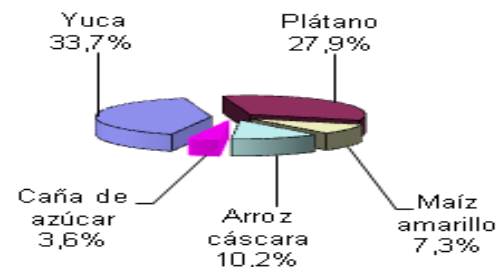
1/ Cifras preliminares.

Fuente: Dirección Regional de Agricultura de Loreto.

Elaboración: BCRP. Sucursal Iquitos. Departamento de Estudios Económicos.

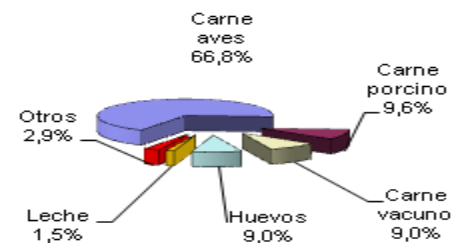
**Participación en el VBP Agrícola**

(Enero –febrero 2011)



**Participación en el VBP Pecuario**

(Enero-febrero 2011)





En febrero las siembras totalizaron 4,3 mil hectáreas de cultivos varios, superficie menor en 18,1 por ciento a la registrada en similar mes de la campaña anterior, debido a la menor disponibilidad de áreas por la creciente y las inundaciones de los ríos.

**Campaña agrícola - Superficie sembrada 1/**  
(Hectáreas)

	FEBRERO		Var. %	CAMPAÑA AGRÍCOLA 2/		Var. %
	2010	2011		2009-2010	2010-2011	
-Arroz cáscara	524	374	-28,6	15 938	15 158	-4,9
-Maíz amarillo duro	603	494	-18,1	19 477	21 090	8,3
-Yuca	2 858	2 431	-14,9	24 058	23 295	-3,2
-Plátano	411	405	-1,5	4 744	4 642	-2,2
-Frijol grano seco	0	0	-	339	262	-22,7
-Frijol caupí (chiclayo)	0	0	-	1 055	861	-18,4
-Palma aceitera	7	0	-100,0	1 039	340	-67,3
-Sacha inchi	0	6	-	120	12	-90,0
-Camu camu	103	6	-94,2	1 215	236	-80,6
-Otros	775	612	-21,0	8 195	8 914	8,8
<b>TOTAL</b>	<b>5 281</b>	<b>4 328</b>	<b>-18,1</b>	<b>76 180</b>	<b>74 810</b>	<b>-1,8</b>

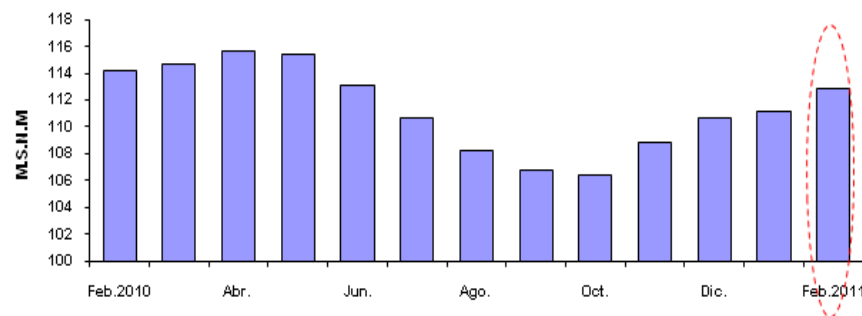
1/ Cifras preliminares

2/ Agosto 2010-febrero 2011.

Fuente: Dirección Regional de Agricultura de Loreto.

Elaboración: BCRP. Sucursal Iquitos. Departamento de Estudios Económicos.

**Nivel del agua del río Amazonas**



Fuente: Dirección Regional de Agricultura de Loreto.

Elaboración: BCRP. Sucursal Iquitos. Dpto. de Estudios Económicos.

El río Amazonas está en periodo de creciente, su caudal alcanzó los 112,83 msnm, inferior frente a febrero 2010. Sin embargo, el Huallaga y el Ucayali superaron los niveles de dicho mes, inclusive este último se desbordó en la provincia de Ucayali y causó inundaciones.



La actividad pesquera creció 1,0 por ciento respecto a febrero del año anterior, sin embargo, en el primer bimestre acumuló una caída de 41,0 por ciento, debido a factores hidrológicos.

Producción pesquera continental

	FEBRERO		Var. %	ENERO – FEBRERO		Var. %
	2010	2011		2010	2011	
<b>I. –Consumo Humano (TM)</b>	<b>973</b>	<b>993</b>	<b>2,1</b>	<b>4 357</b>	<b>2 509</b>	<b>-42,4</b>
<b>Fresco</b>	<b>893</b>	<b>902</b>	<b>1,0</b>	<b>4 167</b>	<b>2 360</b>	<b>-43,4</b>
-Llambina	204	192	-5,9	1 151	772	-32,9
-Ractacara	93	105	12,9	977	366	-62,5
-Boquichico	67	81	20,9	314	185	-41,1
-Palometa	33	37	12,1	86	111	29,1
-Sardina	89	61	-31,5	194	115	-40,7
-Otras especies	407	426	4,7	1 445	811	-43,9
<b>Salpreso</b>	<b>25</b>	<b>33</b>	<b>32,0</b>	<b>83</b>	<b>58</b>	<b>-30,1</b>
<b>Seco- salado</b>	<b>55</b>	<b>58</b>	<b>5,5</b>	<b>107</b>	<b>91</b>	<b>-15,0</b>
<b>II.-Ornamentales (Miles de unidades)</b>	<b>659</b>	<b>536</b>	<b>-18,7</b>	<b>1 163</b>	<b>1 205</b>	<b>3,6</b>
- Mercado interno	2	3	50,0	2	6	200,0
- Mercado externo	657	532	-19,0	1 161	1 198	3,2
- Stock remanente y/o mortandad	0	1	-	0	1	-
<b>TOTAL (I+II)</b>			<b>1,0</b>			<b>-41,0</b>

Fuente: Dirección Regional de la Producción de Loreto.

Elaboración: BCRP. Sucursal Iquitos. Departamento de Estudios Económicos.



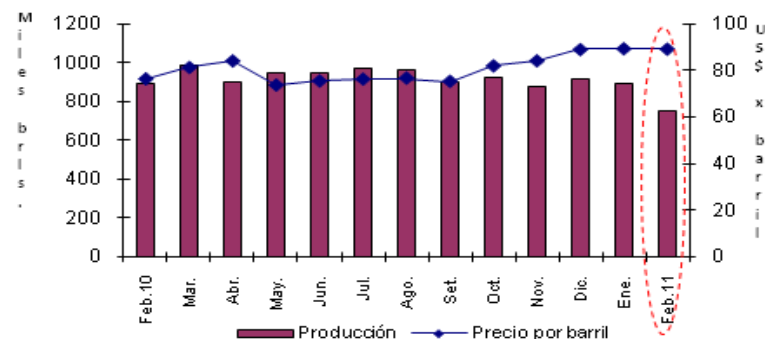
La producción fiscalizada de petróleo disminuyó en 15,6 por ciento frente a febrero del año anterior, debido a la menor entrega de crudo. Con ello, en el primer bimestre acumuló una caída de 12,5 por ciento.

### Producción Fiscalizada de Petróleo Crudo (Miles de barriles)

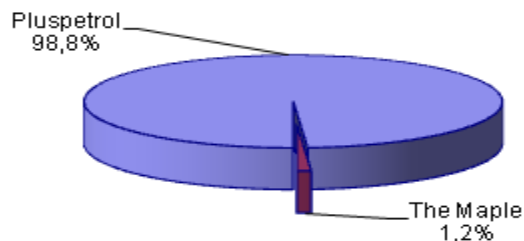
	FEBRERO		Var. %	ENERO - FEBRERO		Var. %
	2010	2011		2010	2011	
<b>Pluspetrol Norte</b>	882	747	-15,3	1 861	1 629	-12,5
Lote 1-AB	533	489	-8,3	1 117	1 044	-6,5
Lote 8	349	258	-26,1	744	585	-21,4
<b>The Maple Energy</b>	11	7	-36,4	23	19	-17,4
Lote 31-B	8	5	-37,5	16	14	-12,5
Lote 31-E	3	2	-33,3	7	5	-28,6
<b>Total</b>	893	754	-15,6	1 884	1 648	-12,5

Fuente: Perúpetro S.A.  
Elaboración: BCRP. Sucursal Iquitos

### Producción de Petróleo Crudo y Precio Internacional



### Producción por empresas Participación % Enero-febrero 2011





La actividad manufacturera se expandió 26,6 por ciento respecto a febrero del año anterior, como resultado del dinamismo tanto de la industria no primaria como primaria.

**Producción manufacturera 1/**

(Índice de volumen físico: 1995=100)

	FEBRERO		ENERO – FEBRERO	
	2010	2011	2010	2011
Manufactura primaria	-4,1	5,0	-1,0	8,5
Manufactura no primaria	-16,6	29,4	-1,3	16,8
<b>Total</b>	<b>-15,4</b>	<b>26,6</b>	<b>-1,3</b>	<b>15,9</b>

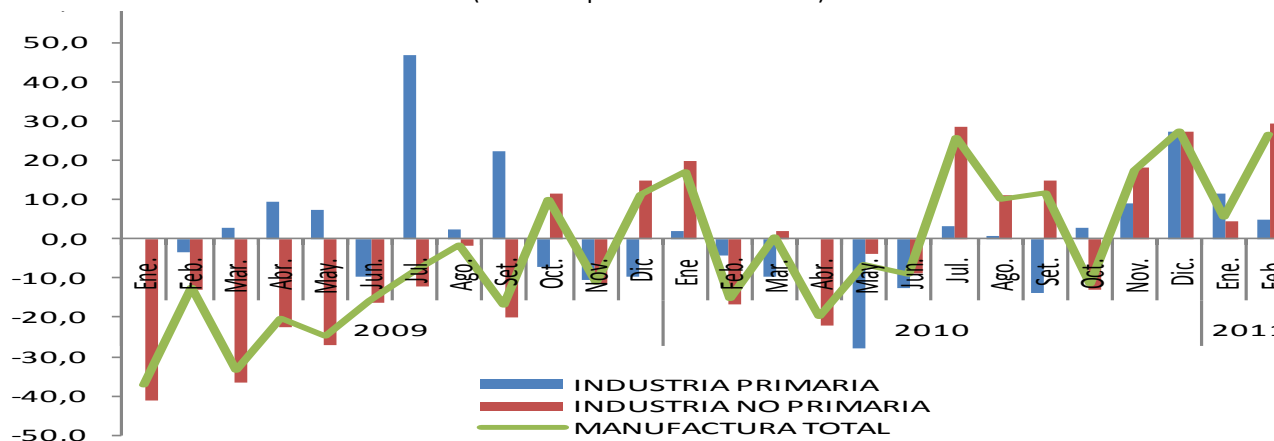
1/ Respecto al mismo mes o periodo del año anterior.

Fuente: Dirección Regional de la Producción de Loreto y Encuestas a Empresas Industriales.

Elaboración: BCRP. Sucursal Iquitos. Departamento de Estudios Económicos.

**Producción manufacturera**

(Variación porcentual real anual)







En febrero 2011 se registraron 11 421 arribos de turistas a Iquitos y 24 574 pernoctaciones, ambos indicadores registraron variaciones negativas frente a similar mes del año anterior.

## Arribos y Pernoctaciones

(Número de personas)

	FEBRERO		Var. %	ENERO – FEBRERO		Var. %
	2010	2011		2010	2011	
<b>Arribos</b>	<b>13 114</b>	<b>11 421</b>	<b>-12,9</b>	<b>27 600</b>	<b>24 830</b>	<b>-10,0</b>
- Nacionales	9 994	8 209	-17,9	21 006	18 091	-13,9
- Extranjeros	3 120	3 212	2,9	6 594	6 739	2,2
<b>Pernoctaciones</b>	<b>25 057</b>	<b>24 574</b>	<b>-1,9</b>	<b>54 419</b>	<b>52 121</b>	<b>-4,2</b>
- Nacionales	18 771	17 727	-5,6	40 739	37 684	-7,5
- Extranjeros	6 286	6 847	8,9	13 680	14 437	5,5

1/ cifras preliminares, corresponden solo a la provincia de Maynas.

Fuente: Dirección Regional de Comercio Exterior, Turismo y Artesanía de Loreto

Elaboración: BCRP. Sucursal Iquitos. Departamento de Estudios Económicos.



Los ingresos corrientes del gobierno central totalizaron S/. 76,7 millones, registrando un aumento real de 206,9 por ciento, así como también en el primer bimestre (112,1 por ciento), impulsados por la mayor base imponible de los tributos aduaneros (impuesto a las importaciones e IGV aplicado a las importaciones).

### Ingresos Corrientes del Gobierno Central

(Miles de nuevos soles)

	FEBRERO			ENERO – FEBRERO		
	2010	2011	Var. % 1/	2010	2011	Var. % 1/
<b>a. INGRESOS TRIBUTARIOS</b>	<b>24 310</b>	<b>76 505</b>	<b>207,8</b>	<b>46 354</b>	<b>100 830</b>	<b>112,6</b>
<b>1. Impuestos a los ingresos</b>	<b>9 287</b>	<b>9 473</b>	<b>-0,2</b>	<b>20 520</b>	<b>21 726</b>	<b>3,6</b>
- Personas naturales	1 880	2 407	25,2	4 962	6 452	27,2
- Personas jurídicas	7 312	6 936	-7,2	15 402	15 010	-4,6
- Regularización	95	130	33,8	156	264	65,6
<b>2. Impuesto a las importaciones</b>	<b>348</b>	<b>16 623</b>	<b>4 572,0</b>	<b>355</b>	<b>16 639</b>	<b>4 484,4</b>
<b>3. Impuesto General a las Ventas (IGV)</b>	<b>13 021</b>	<b>47 625</b>	<b>257,7</b>	<b>19 016</b>	<b>54 878</b>	<b>182,1</b>
- Interno	1 501	2 321	51,2	4 602	6 026	28,8
- Importaciones	11 520	45 304	284,6	14 414	48 852	231,4
<b>4. Impuesto Selectivo al Consumo (ISC) 2/</b>	<b>691</b>	<b>1 773</b>	<b>151,0</b>	<b>4 430</b>	<b>5 522</b>	<b>21,9</b>
<b>5. Otros ingresos tributarios</b>	<b>963</b>	<b>1 011</b>	<b>2,7</b>	<b>2 033</b>	<b>2 065</b>	<b>-0,6</b>
<b>b. INGRESOS NO TRIBUTARIOS</b>	<b>139</b>	<b>202</b>	<b>42,1</b>	<b>272</b>	<b>354</b>	<b>27,3</b>
<b>INGRESOS CORRIENTES</b>	<b>24 449</b>	<b>76 707</b>	<b>206,9</b>	<b>46 626</b>	<b>101 184</b>	<b>112,1</b>

1/ Variación en términos reales

2/ Incluye ISC aplicado a las importaciones

Fuente: SUNAT. [www.sunat.gob.pe](http://www.sunat.gob.pe)

Elaboración: BCRP. Sucursal Iquitos. Departamento de Estudios Económicos.



A febrero 2011, el crédito del sistema financiero experimentó un aumento real anual de 25,0 por ciento, impulsado tanto por el crédito en moneda nacional (27,5 por ciento) como en moneda extranjera (15,7 por ciento).

### Crédito del Sistema Financiero

(Saldos en miles de nuevos soles)

	FEBRERO		
	2010	2011	Var. % real
Empresas bancarias	597 982	744 428	21,8
Instituciones de microfinanzas	176 612	245 338	35,9
- Cajas municipales	135 613	186 560	34,6
- Cajas rurales	-	5 684	-
- Financieras	32 482	53 094	59,9
- EDPYME's	8 517	-	-
<b>Moneda nacional</b>	<b>611 421</b>	<b>796 726</b>	<b>27,5</b>
<b>Moneda extranjera</b>	<b>163 173</b>	<b>193 040</b>	<b>15,7</b>
<b>Total</b>	<b>774 594</b>	<b>989 766</b>	<b>25,0</b>

Fuente: Superintendencia de Banca y Seguros. ([www.sbs.gob.pe](http://www.sbs.gob.pe))  
Elaboración: BCRP. Sucursal Iquitos. Departamento de Estudios Económicos.

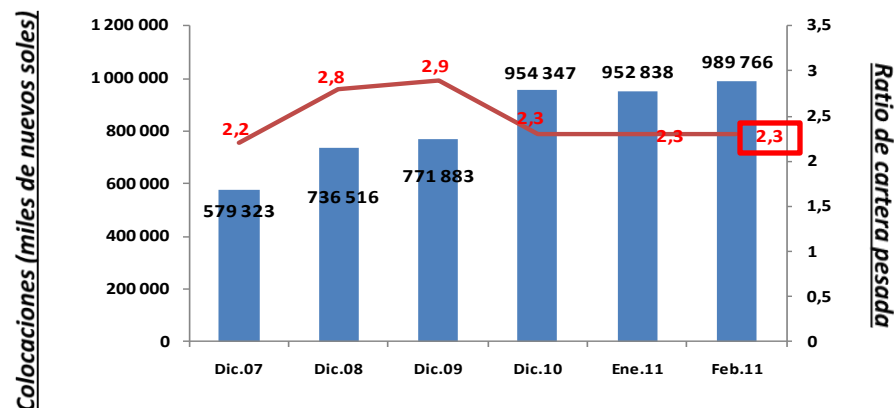
### Crédito del Sistema Financiero

(Saldos en miles de nuevos soles y participación porcentual)

	FEBRERO 2011		
	Miles de S/.	Mes	Acumulado
Banco Continental	315 407	31,9	31,9
Banco de Crédito	171 013	17,3	49,2
C.M.A.C. Maynas	138 184	14,0	63,2
Banco Interbank	126 294	12,8	76,0
Banco Scotiabank	88 196	8,9	84,9
Financiera CrediScotia	37 214	3,8	88,7
Banco Mibanco	37 138	3,7	92,4
C.M.A.C. Piura	25 372	2,6	95,0
C.M.A.C. Paita	23 004	2,3	97,3
Financiera Efectiva	8 293	0,8	98,1
Financiera TFC	7 587	0,7	98,8
C.R.A.C. Nuestra Gente	5 684	0,6	99,4
Banco Azteca	4 584	0,5	99,9
Banco Financiero	1 796	0,1	100,0
<b>Total</b>	<b>989 766</b>	<b>100,0</b>	

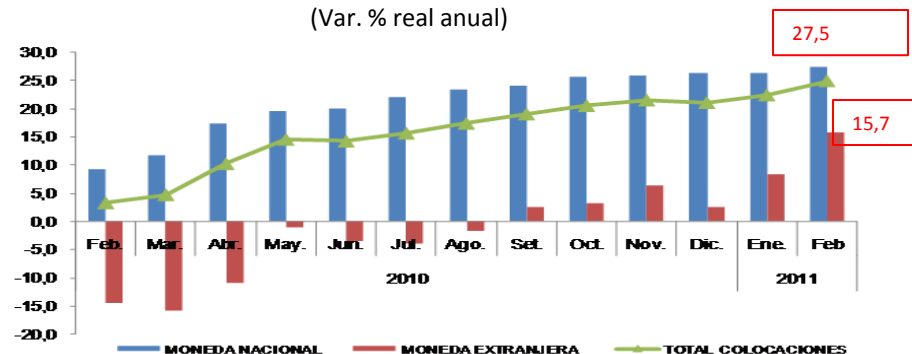
Fuente: Superintendencia de Banca y Seguros (SBS).  
Elaboración: BCRP. Sucursal Iquitos. Departamento de Estudios Económicos.

### Crédito y cartera pesada del Sistema Financiero



### Crédito del Sistema Financiero

(Var. % real anual)





A fines de febrero 2011, la liquidez del sistema financiero registró un crecimiento real anual de 11,0 por ciento, como resultado de la expansión de los depósitos en moneda nacional.

### Depósitos del Sistema Financiero

(SalDOS en miles de nuevos soles)

	FEBRERO		Var. % Real
	2010	2011	
Empresas Bancarias	352 866	386 683	7,2
Instituciones de Microfinanzas	116 202	145 412	22,4
- Cajas Municipales	115 199	143 864	22,1
- Cajas Rurales	-	592	-
- Financieras	1 003	956	-6,8
<b>Moneda nacional</b>	<b>308 285</b>	<b>369 071</b>	<b>17,1</b>
<b>Moneda extranjera</b>	<b>160 783</b>	<b>163 024</b>	<b>-0,8</b>
Vista	135 117	160 991	16,5
Ahorro	133 149	162 777	19,6
A plazo	200 802	208 327	1,5
<b>Total</b>	<b>469 068</b>	<b>532 095</b>	<b>11,0</b>

Fuente: Superintendencia de Banca y Seguros (SBS).

Elaboración: BCRP. Sucursal Iquitos. Departamento de Estudios Económicos.

### Depósitos del Sistema Financiero

(SalDOS en miles de nuevos soles y participación porcentual)

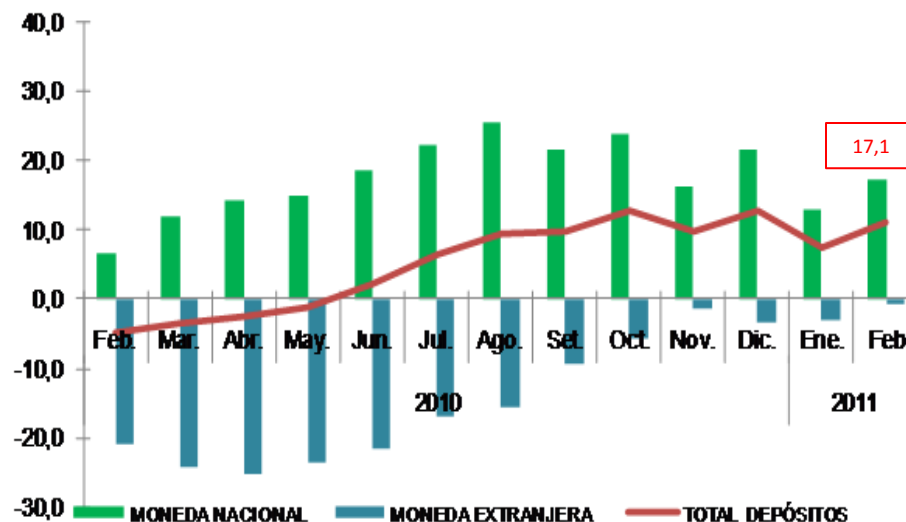
	FEBRERO 2011		
	Miles de S/.	Mes	Acumulada
Banco Continental	163 046	30,7	30,7
C.M.A.C. Maynas	133 768	25,1	55,8
Banco de Crédito	111 692	21,0	76,8
Banco Interbank	58 037	10,9	87,7
Banco Scotiabank	48 436	9,1	96,8
C.M.A.C. Piura	5 827	1,1	97,9
Banco MiBanco	4 578	0,9	98,8
C.M.A.C. Paíta	4 269	0,8	99,6
Financiera CrediScotia	956	0,2	99,8
Banco Azteca	653	0,1	99,9
C.R.A.C. Nuestra Gente	592	0,1	100,0
Banco Financiero	241	0,0	100,0
<b>Total</b>	<b>532 095</b>	<b>100,0</b>	

Fuente: Superintendencia de Banca y Seguros (SBS)

Elaboración: BCRP. Sucursal Iquitos. Departamento de Estudios Económicos.

### Depósitos del Sistema Financiero 1/

(Var. % real anual)



*Nota:* Considera los depósitos en la Banca múltiple, CMAC, CRAC y Financieras.

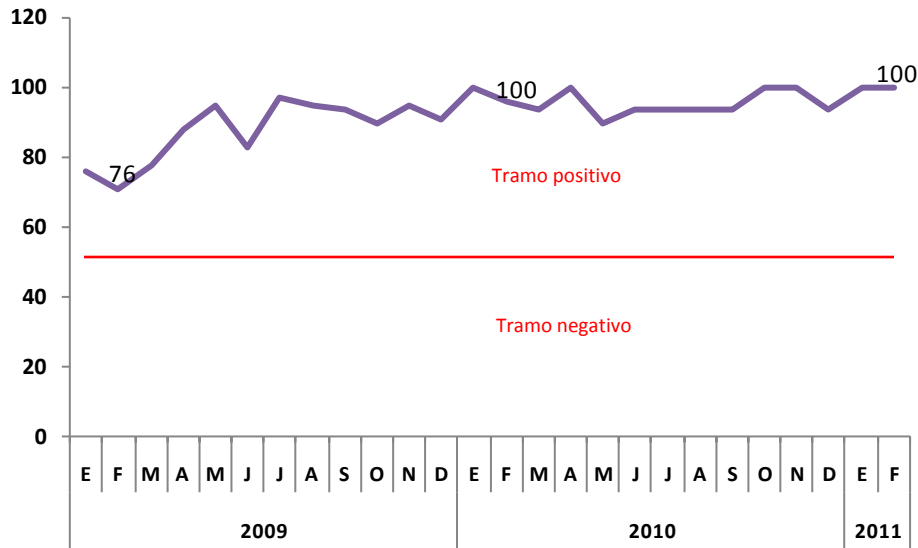
Fuente: SBS

Elaboración: BCRP Sucursal Iquitos. Departamento de Estudios Económicos.

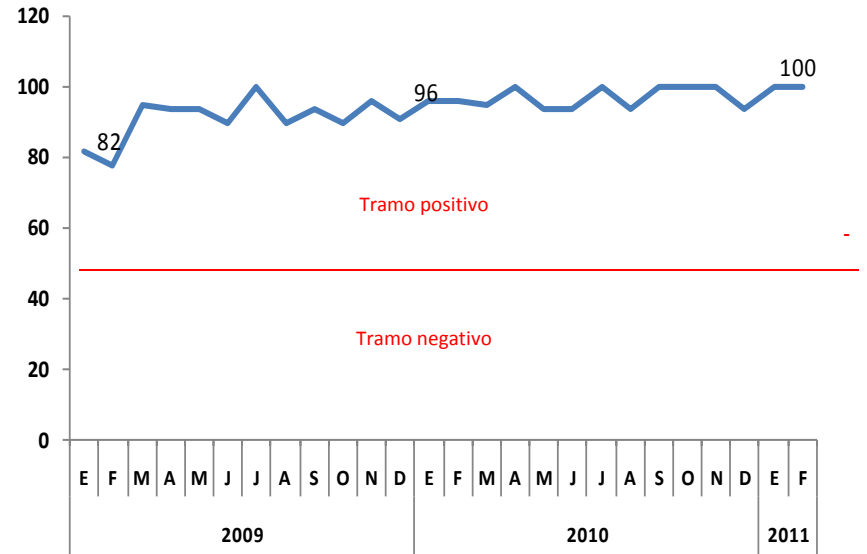


### Las expectativas de los empresarios son favorables en cuanto a situación económica del país y empresas locales...

**Situación Económica del País**  
(Índice de expectativas a 3 meses – En puntos)



**Situación Económica de la Empresa**  
(Índice de expectativas a 3 meses – En puntos)



Fuente: Encuesta de Expectativas - BCRP Sucursal Iquitos.



## Loreto: Principales Proyectos de Inversión anunciados y/o ejecutados

SECTOR/EMPRESA	MONTO (US\$ millones)	AVANCE %	PROYECTO/DETALLE
<b>Turismo</b>			
Aqua expeditions	4,0	90,0	Construcción de cruceros de lujo
<b>Transportes y comunicaciones</b>			
Aeropuertos del Perú (ADP)	1,5	80,0	Modernización del aeropuerto de Iquitos, proyecto en ejecución.
Pro inversión	56,0	0,0	Concesión puerto Yurimaguas. Muelle, puente y construcción de carretera de 9 km. En abril 2011 se dará la buena pro.
<b>Hidrocarburos</b>			
Perenco	211,2	0,0	Construcción de 8 plataformas y perforación de 16 pozos en el lote 67
Talismán	17,0	0,0	Construcción de 14 líneas de sísmicas en los lotes, 134 (Loreto) 158 (Ucayali), inicio este y 2011, inicio 2010-2012.
Talismán	100,0	0,0	Perforación de 6 pozos exploratorios en los lotes 134 (Loreto) y 158 (Ucayali), inicio 2010-2012
Ecopetrol	30,0	20,0	Perforación de un pozo exploratorio en el lote 101 (Loreto), inicio el tercer trimestre de 2010 (agosto).
Perenco	359,0	0,0	Construcción de oleoducto para transporte de crudo, inicio 2011.
Petroperú	840,0	0,0	Ampliación del Oleoducto Norperuano
Talismán	37,0	40,0	Trabajos de sísmica en el lote 64
Petrolífera Petroleum	16,4	40,0	Trabajos de sísmica en el lote 107
Gran Tierra Energy	55,9	20,0	Cuatro pozos exploratorios, dos en el lote 128 y dos en el lote 122: inicio primer trimestre de 2011.