

PRESENTACIÓN

En mayo, la **inflación** de Moyobamba fue de -0,59 por ciento, con lo cual acumuló una variación de 0,48 por ciento los 5 primeros meses y una inflación anual de -0,95 por ciento. El comportamiento mensual respondió a la disminución de precios en los rubros de transporte local, pescados y mariscos y de servicios de cuidado personal, pese al incremento en los de tabaco y de hortalizas y legumbres frescas.

En mayo, el **tipo de cambio** promedio venta fue de S/. 3,482 por dólar depreciándose en 0,5 por ciento respecto a abril y en 0,9 por ciento respecto a mayo del año anterior.

El **valor bruto de la producción agropecuaria** creció 1,1 por ciento respecto a mayo del 2002, debido a que el valor de la producción agrícola que representa el 89 por ciento del VBP total creció 1,6 por ciento, compensando la disminución registrada en el pecuario (-3,7 por ciento). El comportamiento agrícola se explicó por la mayor producción de plátano, caña de azúcar y café, debido a mayores áreas cosechadas, pese a disminuir la producción de arroz, yuca, maíz amarillo y palma aceitera. El producto pecuario continúa afectado por la menor producción de carne y huevos, aunque esta vez disminuyó también la producción de leche. El valor de la producción acumulado a mayo aumentó 3,9 por ciento.

De acuerdo a los reportes de la Dirección Regional de Pesquería, la **pesca** para consumo humano se incrementó considerablemente (47,2 por ciento) respecto a mayo del 2002. La producción interna aumentó 2,9 por ciento e ingresó mayor cantidad de pescado en sus 3 estados de conservación desde otras regiones. El total desembarcado en el periodo enero–mayo mostró una disminución de 6,3 por ciento.

La **actividad turística** logró una ligera expansión respecto a mayo 2002, así, los arribos se incrementaron 0,8 por ciento y las pernoctaciones 4,3 por ciento, debido principalmente al crecimiento del turismo interno que registró un aumento de 2,2 por ciento en arribos y 4,3 por ciento en pernoctaciones. El turismo receptivo sufrió una fuerte baja en arribos (-60,9 por ciento), no así en pernoctaciones (4,1 por ciento). El comportamiento acumulado fue positivo tanto en arribos cuanto en pernoctaciones (3,8 y 1,6 por ciento, respectivamente).

Con relación a mayo 2002, la **actividad industrial** registró mayor producción de jabón (58 por ciento), aceite (47 por ciento) y manteca (61 por ciento), gracias a su mayor penetración en el mercado; lo mismo madera aserrada (48 por ciento). La producción de cemento continúa registrando un comportamiento negativo (-14 por ciento), al igual que las conservas de palmito (-100 por ciento). De enero a mayo, se repite la tendencia, registrándose incrementos en los derivados de la palma aceitera (manteca, aceite y jabón) y madera aserrada, así como disminuciones en cemento y conservas de palmito.

La **recaudación tributaria** mensual fue S/. 3,0 millones, mayor en 20,0 por ciento con relación a mayo del 2002, al aumentar los ingresos por impuesto a la renta (12,4 por ciento) e IGV (50,5 por ciento), así como otros ingresos tributarios (13,5 por ciento). De enero a mayo, se recaudó S/. 15,6 millones, monto mayor en 12,1 por ciento al recaudado el año anterior. En ello influyeron los mayores ingresos del IGV interno (43,1 por ciento) y los otros ingresos tributarios (19,9 por ciento).

Las **colocaciones** totalizaron S/. 195,1 millones, saldo mayor en 11,3 por ciento real respecto a mayo del 2002, dándose este crecimiento en los créditos tanto en soles y como en dólares (10,9 y 12,4 por ciento, respectivamente). Las empresas no bancarias mostraron más dinamismo con un crecimiento real de 31,5 por ciento frente a 1,3 por ciento de las bancarias. Sin embargo, el coeficiente de cartera pesada creció en el sistema no bancario y decreció en el sistema bancario, respecto a mayo 2002. La cartera pesada sumó S/. 17,7 millones, de los cuales S/. 4,9 millones constituían créditos vencidos y S/. 12,8 millones créditos en cobranza judicial. El coeficiente de cartera pesada de los bancos bajó de 9,9 a 8,3 referente a mayo 2002 y en las empresas no bancarias subió de 9,1 a 10,3 por ciento, en promedio.

En mayo, el saldo de **depósitos** fue de S/. 140,4 millones, monto menor en S/. 4,1 millones (-5,1 por ciento real) con relación a similar mes del 2002, debido a la contracción registrada en los depósitos tanto en soles (-1,7 por ciento) como en dólares (-8,1 por ciento). Los depósitos estuvieron constituidos en un 48,3 por ciento por moneda nacional y un 51,7 por ciento moneda extranjera. En los componentes de la liquidez, los depósitos de ahorro en soles fueron los que más crecieron (20,4 por ciento).

En mayo, la **tasa de interés** preferencial corporativa en nuevos soles permaneció en 4,6 por ciento, mientras se incrementó la de dólares de 2,1 a 2,2 por ciento. La tasa de sobregiros en soles se incrementó de 60,4 a 61,5 por ciento y en dólares de 20,3 a 24,4 por ciento. La tasa activa en moneda nacional (TAMN) volvió a disminuir, esta vez de 20,0 a 19,8 por ciento. De igual forma, la tasa activa en moneda extranjera (TAMEX) disminuyó de 10,5 a 10,1 por ciento. La tasa pasiva promedio en soles (TIPMN) permaneció en el mismo nivel del mes anterior (3,3 por ciento), al igual que la TIPMEX en 1,2 por ciento.

I. INFLACIÓN Y TIPO DE CAMBIO.

1. Inflación.

En mayo, el IPC de Moyobamba disminuyó 0,59 por ciento, con lo cual la inflación acumulada en los primeros 5 meses del año se ubicó en 0,48 por ciento. Asimismo, la inflación anual (mayo 2002- mayo 2003) fue de -0,95 por ciento. El comportamiento negativo de la inflación mensual se debió a la disminución de precios en el transporte local (-8,4 por ciento), pescados y mariscos (-5,4 por ciento), servicio de cuidado personal (-3,6), además de combustibles y lubricantes (-3,5 por ciento). Ello fue contrarrestado por los incrementos en tabaco (13,3 por ciento) y hortalizas y legumbres frescas (1,2 por ciento).

La variación del IPC acumulada a mayo (0,48 por ciento) fue determinada por el aumento de precios en los subgrupos tubérculos y raíces (45,6 por ciento), hortalizas y legumbres frescas (15,5 por ciento), y combustibles y lubricantes (13,2 por ciento); contrarrestada por disminuciones en frutas (-12,9 por ciento), servicios de cuidado personal (-8,9 por ciento), así como servicios de alojamiento y hoteles (-4,2 por ciento).

MOYOBAMBA: TASA DE INFLACIÓN MENSUAL Y ACUMULADA (Variación porcentual)

Grandes grupos de consumo	May. 2002	May. 2003	Ene. – may. 2002	Ene. – may. 2003
Índice General	0,3	-0,59	0,6	0,48
Alimentos y Bebidas	0,5	-0,67	1,2	0,63
Vestido y Calzado	0,0	0,00	-0,2	-1,05
Alquiler de Vivienda, Combustible y Electricidad.	0,4	-0,09	-0,2	1,04
Muebles, Enseres y Mantenimiento de Vivienda	0,0	0,00	-0,3	-0,40
Cuidados, Conservación de la Salud	0,0	0,00	0,5	0,17
Transportes y Comunicaciones	0,0	-4,14	-0,9	0,49
Esparcimiento, Diversión y Servicios Culturales.	0,0	0,00	3,0	2,88
Otros Bienes y Servicios	-0,1	0,35	-0,5	-0,74

Fuente: Oficina Departamental de Estadística e Informática Moyobamba.

2. Tipo de Cambio

En mayo, el tipo de cambio promedio venta fue de S/. 3,482 por dólar, habiéndose depreciado en 0,5 por ciento respecto al de abril y en 0,9 por ciento con relación a mayo del 2002. El tipo de cambio real multilateral registró una depreciación mensual de 3,2 por ciento.

TIPO DE CAMBIO BANCARIO

	Tipo de cambio promedio 1/				Índice tipo de cambio real Var.% mensual	
	Compra	Venta	Var.% mensual	Var.% anualizada	Bilateral 2/	Multilateral 3/
2002	3,515	3,518				
Mayo	3,450	3,453	0,4	-4,1	0,2	0,5
Junio	3,479	3,482	0,9	-1,4	1,1	0,9
Julio	3,531	3,535	1,5	0,8	1,6	2,3
Agosto	3,569	3,571	1,0	2,2	1,3	0,0
Setiembre	3,618	3,620	1,4	3,7	1,1	0,2
Octubre	3,614	3,616	-0,1	4,5	-0,7	-2,0
Noviembre	3,582	3,584	-0,9	4,2	-0,5	1,1
Diciembre	3,513	3,515	-1,9	2,3	-2,1	-0,9
2003						
Enero	3,493	3,495	-0,6	1,0	-0,4	0,7
Febrero	3,483	3,485	-0,3	0,2	0,0	-0,4
Marzo	3,478	3,480	-0,1	0,7	-0,6	-0,3
Abril	3,464	3,465	-0,4	0,7	-0,6	0,9
Mayo	3,480	3,482	0,5	0,9	0,3	3,2

1/ Corresponde al tipo de cambio bancario promedio mensual del sistema bancario.

2/ Considera el índice de precios de los Estados Unidos de América. Mide el grado de depreciación real (base 1994 =100)

3/ Considera los índices de nuestros 20 principales socios comerciales. Mide el grado de depreciación real (base 1994 =100).

II. PRODUCCIÓN SECTORIAL

1. Producción agropecuaria

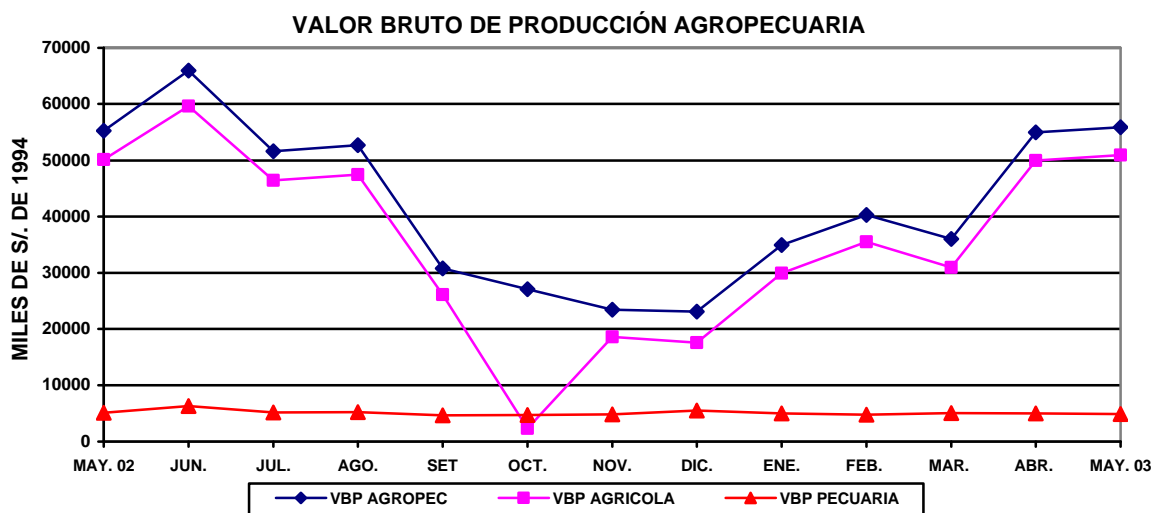
En mayo, las lluvias estuvieron regularmente distribuidas y se registraron temperaturas moderadas alrededor de sus patrones normales en toda la región San Martín.

El valor bruto del producto agropecuario de San Martín (a precios de 1994) se incrementó 1,1 por ciento con relación al mismo mes del 2002, favorecido por el mayor producto agrícola (1,6 por ciento), pues el correspondiente a pecuario disminuyó 3,7 por ciento. La participación relativa de estos subsectores fue de 89 y 11 por ciento, respectivamente. El dinamismo del subsector agrícola se explicó por la mayor producción de cultivos de importancia regional como caña de azúcar (15 por ciento) y plátano (2 por ciento), además de café (14 por ciento) y papaya (8 por ciento), entre otros cultivos que revisten cierta importancia relativa. Este comportamiento fue contrarrestado por disminuciones en yuca (-1 por ciento), maíz amarillo duro (-23 por ciento), palma aceitera (-20,6 por ciento) y arroz cáscara (-21,2 por ciento) debido a que se sembró y cosechó en menor proporción. En cuanto a la disminución del producto pecuario, ello se debió a la caída observada en el rubro carnes (-3 por ciento), afectado por la mayor disposición de productos sustitutos como pollo y principalmente de pescado, que ingresa de otras regiones a menor precio que la carne. También disminuyó la producción de huevos (-16 por ciento) y leche (-3 por ciento).

Hasta mayo, el VBP agropecuaria acumulado aumentó 3,9 por ciento referente a igual período del 2002. La parte agrícola creció 5,0 por ciento, por efecto de mayor producción de arroz (10 por ciento), plátano (7 por ciento), café (6 por ciento), papaya (8 por ciento) y maíz amarillo duro (32 por ciento). El producto pecuario en cambio, se contrajo 3,8 por ciento, ante la disminución de la producción de carne (-3 por ciento) y huevos (-17 por ciento), pues se incrementó la producción de leche (7 por ciento).

En mayo, la superficie sembrada totalizó 3 482 Has, superficie menor en 31,8 por ciento comparada con la instalada el mismo mes del 2002. De acuerdo a los reportes de la Oficina de Información Agraria, se sembró menos arroz (-27 por ciento), plátano (-36 por ciento), yuca (-35 por ciento), caña de azúcar (-70 por ciento) y maíz amarillo duro (-61 por ciento).

El avance de siembras de la campaña agosto 2002–mayo 2003 sumó 107 684 Has, 0,3 por ciento menor con relación al avance de la campaña anterior, principalmente por menores siembras de arroz (-13 por ciento), plátano (-17 por ciento), palma aceitera (-43 por ciento), yuca (-10 por ciento) y café (-90 por ciento). La presente campaña se sembró más caña de azúcar (28 por ciento), maíz amarillo duro (18 por ciento) y papaya (12 por ciento). El 54 por ciento de las siembras correspondieron a maíz y el 34 por ciento a arroz; las de caña de azúcar (cultivo que ha despertado expectativas por el Proyecto Etanol) totalizaron 190 Has., lo cual representa apenas el 0,2 por ciento de la superficie sembrada a lo largo de la campaña. A mayo, la “superficie en verde” de maíz era de 25 015 Has., la de arroz 18 653 Has. y la de caña de azúcar 2 540 Has.



SAN MARTÍN: PRODUCCIÓN AGRÍCOLA DE PRINCIPALES CULTIVOS

Rubros	PRODUCCIÓN (TM)				SIEMBRAS (HA)			
	May. 2002	May. 2003	Ene.-may 2002	Ene.-may. 2003	May. 2002	May. 2003	Ago.-may 2001-2002	Ago. -may 2002-2003
TOTAL	93 000	86 992	491 392	498 592	5 100	3 482	108 042	107 682
Arroz	25 097	19 766	118 191	130 619	3 178	2 333	41 470	36 151
Frijol g. seco	242	165	1 121	526	402	181	1 812	844
Frijol chichayo	227	137	1 330	836	241	139	2 028	1 217
Plátano	22 144	22 538	103 435	111 019	268	172	2 443	2 017
Yuca	3 173	3 139	18 038	16 995	329	213	2 927	2 630
Limón sutil	461	430	2 323	1 792	2	0	21	4
Limón dulce	57	23	182	100	0	0	0	0
Naranja	1 542	1 411	5 792	5 609	3	6	56	38
Papaya	2 446	2 645	11 802	12 696	39	77	520	585
Mandarina	263	126	618	379	2	0	12	0
Mango	0	0	395	218	1	0	9	0
Piña	5	420	961	624	4	34	65	156
Sachapapa	31	10	105	50	1	1	9	11
Palto	64	14	384	202	1	0	6	0
Cocotero	974	755	4 736	2 474	2	0	13	2
Tomate	131	162	1 225	1 305	20	23	206	202
Vid	84	60	410	324	4	1	23	25
Maní	183	31	325	186	26	20	444	290
Pijuayo	0	1 930	5 221	8 316	0	0	0	0
Caña de azúcar	11 071	12 682	52 337	44 233	35	11	148	190
Maíz amarillo	391	302	54 181	71 281	430	166	49 463	58 418
Palma aceitera	13 000	10 324	65 060	57 696	0	0	650	370
Cacao	277	210	911	669	7	65	98	329
Café	8 232	9 373	16 046	16 980	97	32	1 523	152
Soya	5	6	115	44	7	7	129	60
Camu camu	600	0	600	0	0	0	0	0
Algodón	20	0	20	0	0	0	3 529	3 633
Tabaco	48	150	108	150	0	0	160	300
Otros	2 232	185	25 424	13 270	10	2	284	62

Dirección Regional Agraria San Martín

SAN MARTÍN: PRODUCCIÓN PECUARIA
(Toneladas)

Rubros	May. 2002	May. 2003	Ene. - may. 2002	Ene. - may. 2003
TOTAL	2 112	2 012	10 532	10 302
Carne	1 336	1 297	6 819	6 595
Leche	530	513	2 591	2 785
Huevos	248	208	1 121	925

Fuente: Oficina de Información Agraria

2. Producción pesquera

La producción de pescado fresco en piscigranjas totalizó 10 toneladas, mayor en 2,9 por ciento relativo a lo producido en mayo del 2002. El ingreso de pescado para el consumo local, procedente de otras localidades (Iquitos, Pucallpa, Trujillo y Chiclayo) fue de 228 toneladas, mayor en 50,1 por ciento con relación a mayo del 2002, como consecuencia del mayor desembarque de pescado fresco (67,2 por ciento) y seco salado (66,0 por ciento). En el sector pesquero se ofertó, en mayo, un total de 238 toneladas, lo cual representó un incremento de 47,2 por ciento relativo a mayo del año anterior.

A mayo, el desembarque total de pescado acumulado fue de 856 toneladas, cifra menor en 48 toneladas a la registrada en similar periodo del 2002, como consecuencia del menor ingreso extrarregional (-5,7 por ciento),

así como una caída significativa en la producción interna (-15,8 por ciento).

SAN MARTÍN: INDICADORES SECTOR PESQUERO

(Toneladas)

	May. 2002	May. 2003	Ene. - may. 2002	Ene. - may. 2003
Oferta Total	162	238	913	856
Ingreso extra regional	152	228	856	808
Fresco	56	94	308	351
Salpreso	50	58	245	110
Seco salado	46	76	303	346
Producción interna	10	10	57	48
Fresco	10	10	57	48

Fuente: Dirección Regional de Pesquería

3. Producción manufacturera

En mayo, la producción industrial creció en los rubros manteca (61 por ciento), aceite de palma (47 por ciento) y jabón (58 por ciento), respecto a similar mes del 2002. Estos productos expandieron su producción gracias a su gran aceptación en mercados de la costa norte y selva. Asimismo, la transformación forestal se vio impulsada por mayor producción de madera aserrada (48,3 por ciento) y parquet. No se produjo conservas de palmito y el único revés se observó en cemento que contrajo su producción (-14,4 por ciento), ante la menor ejecución de obras públicas en el ámbito de zona de selva. Según lo dio a conocer la empresa Cementos Selva, también estaría siendo afectada por el ingreso de cemento importado por el puerto de Iquitos.

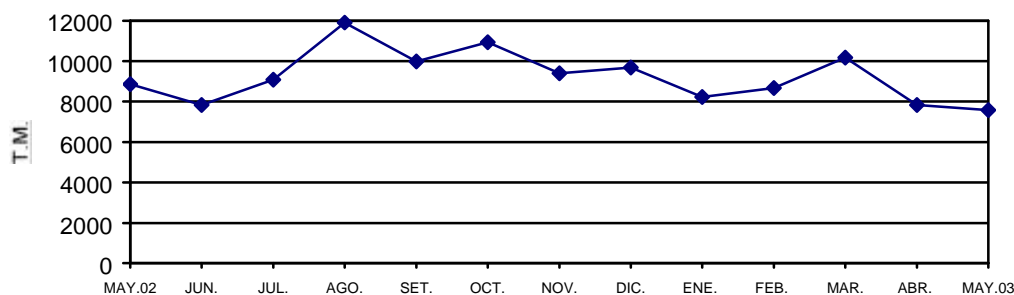
La producción acumulada de enero a mayo registró crecimiento en los derivados de la palma aceitera ante mayor penetración en el mercado lograda por la empresa, lo cual le permitió aumentar su producción de manteca (36 por ciento), aceite (24 por ciento) y jabón (110 por ciento). También aumentó la producción de madera aserrada (37 por ciento) y parquet (153 por ciento). Por su lado, la producción de cemento se contrajo 10,8 por ciento y la de conservas de palmito en 46 por ciento, derivadas de su menor demanda.

SAN MARTÍN: INDICADORES DE LA PRODUCCIÓN INDUSTRIAL

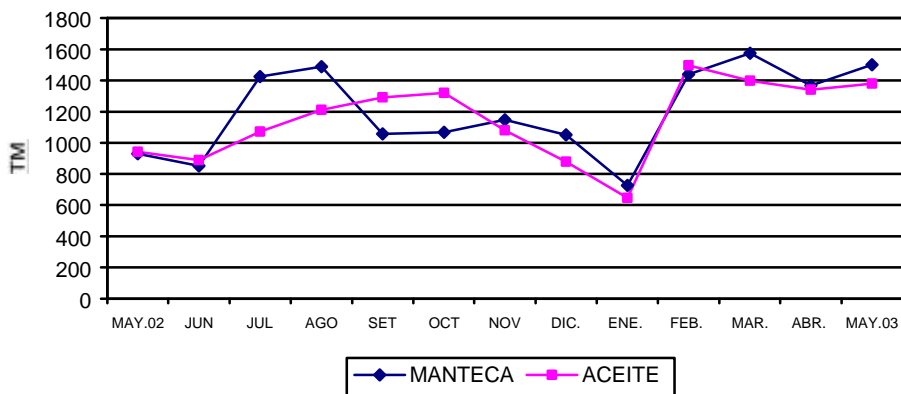
Líneas industriales	May. 2002	May. 2003	Ene. - May. 2002	Ene. - May. 2003
Manteca de palma (t.m.)	930	1 501	4 869	6 614
Aceites de palma (t.m.)	942	1 381	5 056	6 265
Jabón (t.m.)	98	155	323	677
Conservas de palmito (t.m.)	9	0	50	27
Cemento (t.m.)	8 846	7 573	47 571	42 435
Madera aserrada (m3).	1 531	2 270	8 221	11 307
Parquet (m3)	0	45	129	326

Fuente: Empresas industriales seleccionadas e INRENA.

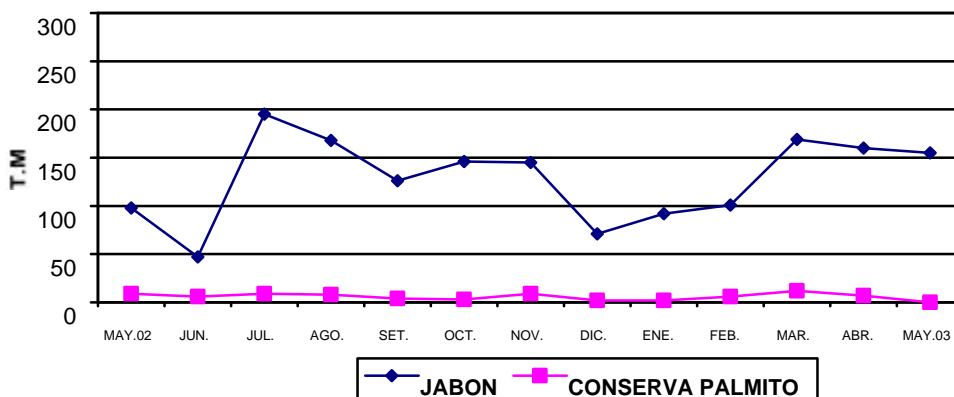
SAN MARTÍN: PRODUCCIÓN DE CEMENTO



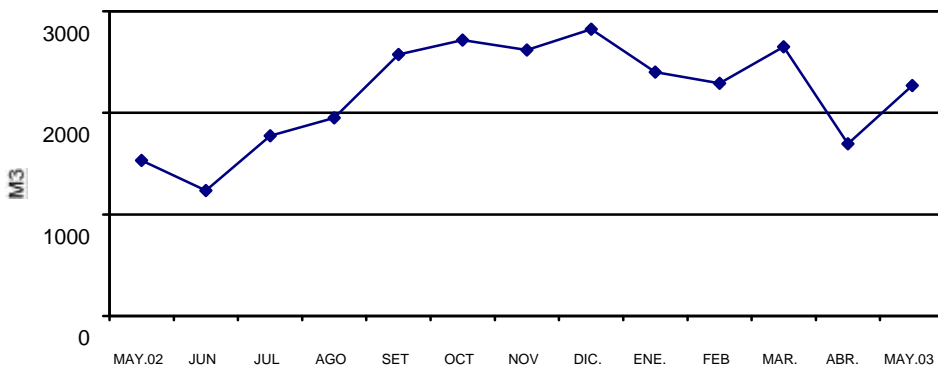
SAN MARTÍN: PRODUCCIÓN DE MANTECA Y ACEITE DE PALMA



SAN MARTÍN: PRODUCCIÓN DE JABÓN Y CONSERVA DE PALMITO



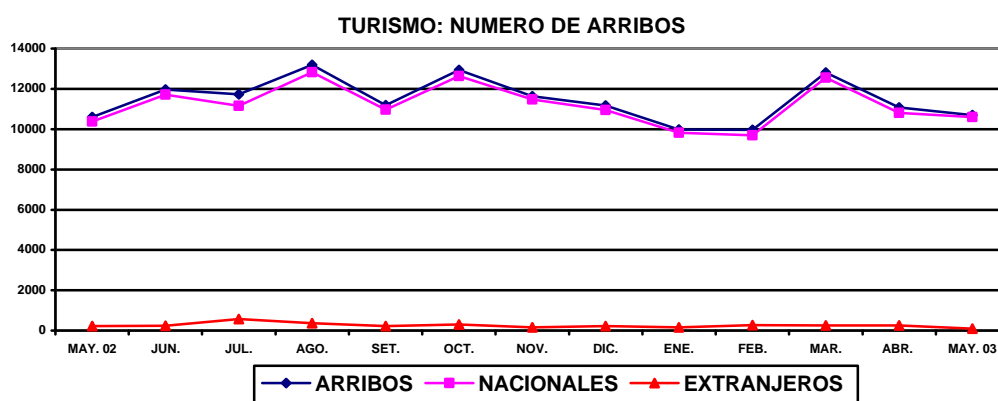
SAN MARTÍN: PRODUCCIÓN DE MADERA ASERRADA



4. Actividad turística

En mayo, los establecimientos de hospedaje de la región San Martín registraron el arribo de 10 699 personas, lo cual refleja un leve incremento (0,8 por ciento) con referencia a homólogo mes del 2002, que resultó del aumento de visitas nacionales (2,2 por ciento), pues el número de visitantes extranjeros disminuyó significativamente (-60,9 por ciento) afectado por la coyuntura internacional. Se registró un total de 16 159 pernoctaciones, 4,3 por ciento más que en mayo del 2002, al haberse registrado una estadía promedio de 1,5 días en los turistas nacionales y de 6,4 días en los visitantes extranjeros.

En el período enero–mayo, los hospedajes de San Martín recibieron a 54 548 visitantes (3,8 por ciento más que en igual período del año anterior). Las visitas de nacionales se incrementaron 4,3 por ciento, en tanto que las de extranjeros descendieron 15,3 por ciento. El total de pernoctaciones experimentó un leve aumento (1,6 por ciento).



SAN MARTÍN: ARRIBOS Y PERNOCTACIONES

TOTAL	May. 2002	May. 2003	Ene. – may. 2002	Ene. - may. 2003
Arribos	10 609	10 699	52 542	54 548
Nacionales	10 384	10 611	51 322	53 515
Extranjeros	225	88	1 220	1 033
Pernoctaciones	15 494	16 159	82 798	84 102
Nacionales	14 956	15 599	79 695	80 975
Extranjeros	538	560	3 103	3 127

Fuente: DRITINCI

III. SECTOR FISCAL

1. Recaudación Tributaria

Durante mayo, la recaudación tributaria regional ascendió a S/. 3,0 millones, cifra que apenas representa el 0,1 por ciento del total de ingresos corrientes del Gobierno Central. Dicha cifra fue mayor en S/. 0,5 millones (20,0 por ciento) respecto a la registrada el mismo mes del 2002, debido principalmente a los mayores ingresos por IGV interno (50,4 por ciento), impuesto a la renta (12,4 por ciento) y por otros ingresos tributarios (13,5 por ciento); pudiendo observarse una tendencia creciente en los niveles de recaudación.

En cuanto al comportamiento de los principales tributos, el IGV recaudó S/. 0,8 millones, habiéndose incrementado en S/. 0,3 millones, exclusivamente por los mayores ingresos del IGV interno, lo que se asocia a la mayor actividad económica de abril último. La recaudación del impuesto a la renta totalizó S/. 1,7 millones y aumentó por el inicio

del anticipo adicional y los mayores montos de retenciones de cuarta y quinta categoría. En cuanto a los otros ingresos tributarios (S/ 0,4 millones), su comportamiento positivo estuvo ligado a los mayores montos del Impuesto Extraordinario de Solidaridad y por el fraccionamiento tributario.

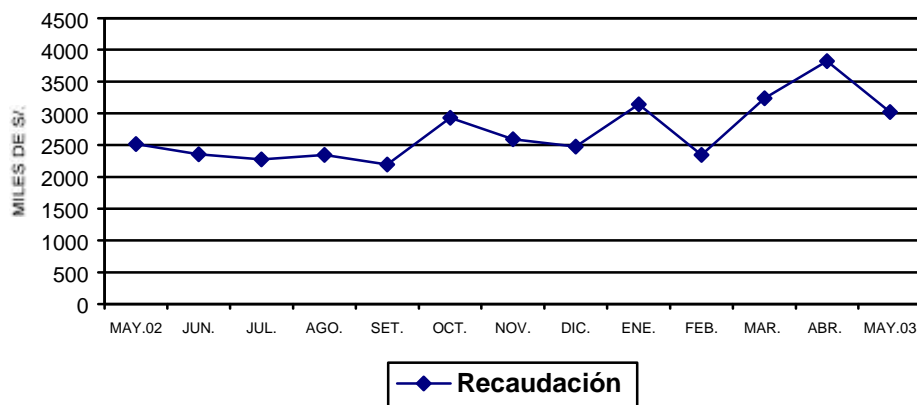
A mayo, la recaudación acumulada ascendió a S/. 15,5 millones, nivel superior en 12,1 por ciento (S/. 1,7 millones) con relación al mismo período del año anterior. La mejora se debió principalmente a los mayores ingresos por el el IGV interno (S/. 1,1 millones) y, en menor grado, por los otros ingresos tributarios e impuesto a la renta.

SAN MARTÍN: RECAUDACIÓN TRIBUTARIA DEL GOBIERNO CENTRAL
(Miles de nuevos soles)

Principales impuestos	May. 2002	May. 2003	Ene. – may. 2002	Ene. – may. 2003
Total	2 519	3 022	13 885	15 569
Impuesto a la renta	1 548	1 740	9 362	9 573
Impuestos a la importación	0	9	42	40
Impuesto General a las Ventas	552	831	2 679	3 763
- Interno	552	830	2 611	3 737
- Importaciones	0	1	60	24
- Promoción Municipal	0	0	8	2
Impuesto Selectivo al Consumo	6	0	26	0
Otros ingresos tributarios	326	370	1 589	1 906
Ingresos no tributarios	87	72	187	287

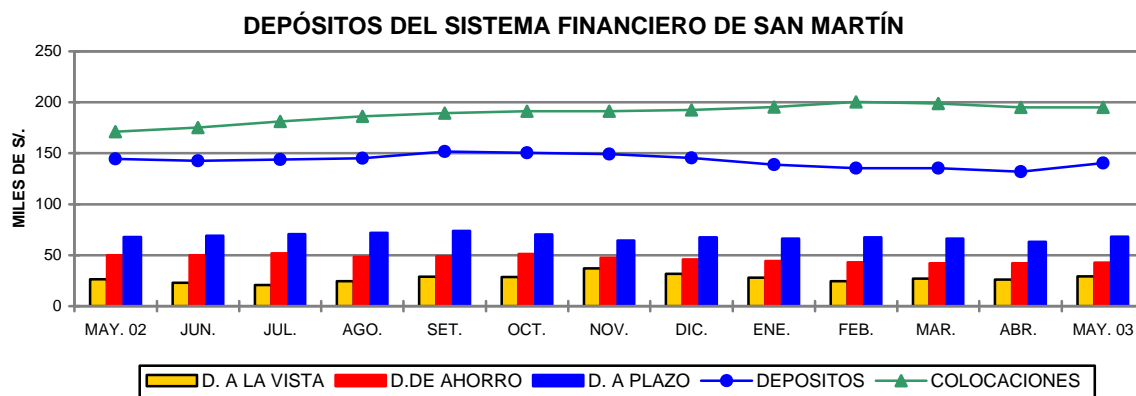
Fuente: SUNAT. - Aduanas –Oficina Zonal Tarapoto.

SAN MARTÍN: RECAUDACIÓN TRIBUTARIA GOBIERNO CENTRAL



IV. CRÉDITO Y LIQUIDEZ.

En mayo, en el sistema financiero de San Martín, las variables crédito y liquidez se comportaron de manera opuesta con referencia al mes anterior. Así, las colocaciones volvieron a contraerse ligeramente (-0,04 por ciento), mientras los depósitos se incrementaron 6,5 por ciento. Las colocaciones en moneda nacional continuaron con tendencia negativa (-1,8 por ciento), a diferencia de los créditos en moneda extranjera (4,7 por ciento). Cabe mencionar que las colocaciones se incrementaron en las empresas bancarias mas no en las no bancarias. En cuanto a la liquidez, ésta mostró un incremento en la mayoría de las entidades del sistema financiero, ocurriendo este comportamiento tanto en soles (5,2 por ciento) como en dólares (7,8 por ciento).



1. Colocaciones.

En mayo, las colocaciones ascendieron a S/. 195,1 millones, nivel superior en S/. 24,0 millones (14 por ciento) al de mayo del 2002, lo que en términos reales equivale a un incremento de 11,3 por ciento, ocasionado por el crecimiento de los créditos en soles y dólares (10,9 y 12,4 por ciento real, respectivamente). Los créditos en moneda nacional representan 72 por ciento del total de créditos y los de moneda extranjera el 28 por ciento, lo que refleja una preferencia por el endeudamiento en nuevos soles.

Las empresas no bancarias continúan mostrando un mayor dinamismo en la intermediación financiera. Así, sus colocaciones reales sobrepasaron 31,5 por ciento a las de mayo 2002, mientras que en las entidades bancarias sólo creció 1,3 por ciento. Las empresas bancarias continúan concentrando la mayor parte de las colocaciones (61 por ciento), pese a disminuir respecto al año anterior. Por su parte, las no bancarias incrementaron su participación de 33,2 a 39,2 por ciento.

Al 31 de mayo, el saldo de cartera pesada fue de S/. 17,7 millones, lo que representa el 9,1 por ciento de las colocaciones brutas; en mayo del año anterior este coeficiente era de 9,7 por ciento. Los créditos vencidos sumaron S/. 4,9 millones, asimismo los créditos en cobranza judicial S/. 12,8 millones. La morosidad promedio de los créditos en moneda nacional llega a 8,3 por ciento y a 11,1 por ciento en dólares.

SAN MARTÍN: COLOCACIONES TOTALES DEL SISTEMA FINANCIERO (Saldos en miles de nuevos soles)

	May. 2002	Abr. 2003	May. 2003	Var. % real anual
Total	171 061	195 122	195 052	11,3
M. Nacional	122 821	142 087	139 532	10,9
M. Extranjera	48 240	53 035	55 520	12,4
Empresas bancarias	114 320	118 550	118 655	1,3
Banco Continental	52 927	58 590	59 963	10,6
Banco de Crédito	12 653	9 100	8 355	-35,5
Banco Interbank	36 397	36 493	35 895	-3,7
Banco Del Trabajo	12 343	14 367	14 442	14,2
Empresas no bancarias	56 741	76 572	76 397	31,5
CRAC San Martín	38 108	43 327	42 441	8,7
CMAC Paita	10 196	12 954	12 970	24,2
CMAC Piura	3 252	11 823	12 439	273,6
Financiera Solución	5 185	8 468	8 547	61,0

*Fuente: Entidades financieras.

2. Depósitos y Obligaciones.

A mayo, los depósitos en el sistema financiero de San Martín totalizaron S/. 140,4 millones, habiendo disminuido en S/. 4,1 millones (-2,8 por ciento) con relación a igual mes del 2002, lo que equivale a una contracción real de 5,1 por ciento, por el decaimiento de los depósitos en soles (-1,7 por ciento) y dólares (-8,1 por ciento). El grado de dolarización de los depósitos es de 51,7 por ciento, menor en 2 puntos porcentuales respecto al año anterior.

En mayo, los componentes de la liquidez registraron las siguientes variaciones reales anuales: depósitos a la vista en moneda nacional (10,7 por ciento), en moneda extranjera (-1,7 por ciento); depósitos de ahorro en nuevos soles (-20,4 por ciento) y en dólares (-11,3 por ciento). Asimismo, depósitos a plazo en soles (12,3 por ciento) y en dólares (-7,5 por ciento).

El coeficiente de intermediación financiera creció de 1,18 a 1,39 con relación a mayo del 2002, lo que significa que este año se ha logrado colocar S/. 21 más que el año anterior, por cada S/. 100 captados. Según el tipo de moneda, la intermediación en soles es de S/. 206 colocados por cada S/. 100 captados y en dólares es de US\$ 76 por cada US\$ 100 captados.

La liquidez real de las empresas bancarias disminuyó 13,4 por ciento respecto a mayo del 2002, mientras la correspondiente a empresas no bancarias creció 20,7 por ciento; las primeras concentraban el 69,2 por ciento de la liquidez total y las no bancarias el 30,8 por ciento, incrementándose en estas últimas 6,6 puntos porcentuales con relación a su periodo comparativo.

SAN MARTÍN: DEPÓSITOS Y OBLIGACIONES TOTALES DEL SISTEMA FINANCIERO (SalDOS en miles de nuevos soles)

¡Error! Marcador no definido.	May. 2002	Abr. 2003	May. 2003	Var. % real anual
Total	144 461	131 786	140 387	-5,1
M. Nacional	67 310	64 400	67 770	-1,7
M. Extranjera	77 152	67 386	72 618	-8,1
Depósitos a la vista	26 566	26 203	29 362	7,9
Depósitos de ahorro	50 023	42 243	42 868	-16,3
Depósitos a plazo	67 873	63 339	68 158	-2,0
Empresas bancarias	109 492	90 153	97 163	-13,4
Banco Continental	54 917	45 706	48 916	-13,0
Banco de Crédito	44 240	34 041	34 980	-22,8
Banco Interbank	10 033	9 552	12 698	23,6
Banco del Trabajo	302	854	569	83,6
Banco de la Nación	=	=	=	=
Empresas no bancarias	34 970	41 633	43 225	20,7
CRAC San Martín	31 942	36 019	37 100	13,4
CMAC Paita	2 828	4 270	4 673	61,3
CMAC Piura	200	1 338	1 445	605,8
Financiera Solución	-	6	7	-

Fuente: Entidades financieras

3. Tasas de interés

En mayo, la tasa de interés preferencial corporativa en nuevos soles permaneció en 4,6 por ciento, mientras se incrementó la de dólares de 2,1 a 2,2 por ciento. La tasa de sobregiros se incrementó de 60,4 a 61,5 por ciento en nuevos soles y de 20,3 a 24,4 por ciento en dólares.

La tasa activa en moneda nacional (TAMN) volvió a disminuir, esta vez de 20,0 a 19,8 por ciento. De igual forma, la tasa activa en moneda extranjera (TAMEX) disminuyó de 10,5 a 10,1 por ciento. La tasa pasiva promedio en soles (TIPMN) permaneció en el mismo nivel del mes anterior (3,3 por ciento), lo mismo la TIPMEX (en 1,2 por ciento).

TASAS DE INTERÉS ACTIVAS Y PASIVAS PROMEDIO
(Efectivas anuales %)

Año	MONEDA NACIONAL					MONEDA EXTRANJERA				
	Sobregiro	Dscto. 1/	Preferencial 2/	TAMN	TIPMN	Sobregiro	Dscto. 3/	Preferencial 4/	TAMEX	TIPMEX
2001	82,5	20,4	11,2	25,0	7,5	21,9	11,4	5,2	12,1	3,5
2002	72,3	14,7	4,8	20,8	3,5	21,5	8,3	2,7	10,0	1,6
Ene.	72,4	16,5	4,3	23,1	4,6	23,3	8,5	2,9	9,9	2,0
Feb.	81,1	16,1	3,9	22,6	4,0	21,9	8,6	2,9	9,9	1,8
Mar.	77,1	15,5	3,9	20,7	3,7	22,6	8,7	2,9	10,1	1,7
Abr.	80,1	14,6	3,8	19,9	3,4	21,9	8,6	2,9	10,1	1,6
May.	71,3	14,7	3,5	19,9	3,2	23,2	8,4	2,7	9,9	1,6
Jun.	68,9	14,1	3,7	19,9	3,0	22,8	8,3	2,8	10,1	1,6
Jul.	69,3	13,7	4,1	19,9	3,1	21,0	8,2	2,7	10,1	1,5
Ago.	72,3	13,5	4,1	19,5	3,1	22,5	8,3	2,7	10,1	1,5
Set.	73,1	14,0	6,8	20,4	3,4	20,6	8,1	2,7	10,0	1,5
Oct.	69,7	14,6	8,1	20,7	3,7	17,5	8,0	2,7	10,0	1,5
Nov.	68,3	14,7	5,8	21,8	3,7	19,8	8,0	2,4	10,1	1,4
Dic.	69,1	14,8	5,1	20,7	3,6	22,6	8,1	2,4	10,2	1,3
2003										
Ene.	67,3	14,9	4,7	20,3	3,5	23,0	8,3	2,3	10,1	1,3
Feb.	61,5	14,9	4,7	20,0	3,5	20,2	8,9	2,3	10,6	1,2
Mar.	60,4	14,3	4,7	20,3	3,4	20,3	8,8	2,2	10,4	1,2
Abr.	60,4	13,9	4,6	20,0	3,3	20,3	9,0	2,1	10,5	1,2
May.	61,5	13,6	4,6	19,8	3,3	24,4	8,6	2,2	10,1	1,2

TIPMN: Tasa de Interés Pasiva en Moneda Nacional.

TIPMEX: Tasa de Interés Pasiva en Moneda Extranjera.

1/ y 3/: Préstamos y descuentos hasta 360 días.

2/ y 4/: Preferencial corporativa a 90 días

Iquitos, julio 2003

Cuadro N° 01

SAN MARTÍN: ÍNDICE DE PRECIOS AL CONSUMIDOR DE LA CIUDAD DE MOYOBAMBA

(Base 1994=100)

	Ponderado	2002								2003					Variación Porcentual		
		May.	Jun.	Jul.	Ago.	Set.	Oct.	Nov.	Dic.	Ene.	Feb.	Mar.	Abr.	May.	Mensual	Acumulada	Anual
Índice General	100,00	136,76	136,29	135,86	135,34	136,00	136,09	135,15	134,80	134,22	134,91	135,73	136,25	135,45	(0,59)	0,48	(0,95)
Alimentos y bebidas	55,23	127,79	127,09	126,29	125,39	125,77	125,81	123,98	123,33	122,42	123,67	124,72	124,94	124,11	(0,67)	0,63	(2,88)
Vestido y Calzado	7,66	140,66	140,64	140,64	140,49	140,42	140,28	140,28	140,28	139,32	139,32	138,80	138,81	138,81	0,00	(1,05)	(1,32)
Alq. Vivienda, Comb. Electricidad.	13,53	152,19	152,11	151,81	151,76	155,08	155,64	156,45	156,45	156,90	157,61	158,93	158,22	158,08	(0,09)	1,04	3,87
Muebles, Ens. y Manten. De Viv.	5,75	147,97	148,37	148,37	148,37	148,37	148,10	147,48	146,42	146,13	145,84	145,84	145,84	145,84	0,00	(0,40)	(1,44)
Cuidados y Cons. de Salud	1,82	169,01	169,01	169,01	167,91	167,91	168,05	168,05	167,38	168,05	167,67	167,67	167,67	167,67	0,00	0,17	(0,79)
Transportes y Comunic.	6,48	125,64	124,24	124,96	125,12	125,30	125,25	125,25	126,64	125,07	124,87	125,53	132,76	127,26	(4,14)	0,49	1,29
Esparc. Div. Serv. Cult.	3,49	167,29	167,29	167,36	167,24	166,77	166,77	166,53	166,33	167,96	168,84	171,12	171,12	171,12	0,00	2,88	2,29
Otros Bienes y Servicios	6,05	153,13	153,11	153,11	153,34	153,61	153,89	153,93	153,96	153,66	152,10	151,79	152,29	152,83	0,35	(0,74)	(0,20)

Fuente: Instituto Nacional de Estadística e Informática - INEI Moyobamba

Cuadro N° 02
TIPO DE CAMBIO
(Nuevos soles por US dólar)

	2002								PROMEDIO	2003					PROMEDIO
	May.	Jun.	Jul.	Ago.	Set.	Oct.	Nov.	Dic.	2002	Ene.	Feb.	Mar.	Abr.	May.	2003
PROMEDIO DEL PERIODO															
BANCARIO 1/															
COMPRA	3,450	3,479	3,531	3,569	3,618	3,614	3,582	3,513	3,515	3,493	3,483	3,478	3,464	3,480	3,480
VENTA	3,453	3,482	3,535	3,571	3,620	3,616	3,584	3,515	3,518	3,495	3,485	3,480	3,465	3,482	3,481
PROMEDIO	3,451	3,481	3,533	3,570	3,619	3,615	3,583	3,514	3,517	3,494	3,484	3,479	3,465	3,481	3,481
INFORMAL															
COMPRA	3,447	3,475	3,532	3,564	3,612	3,611	3,582	3,518	3,513	3,493	3,478	3,476	3,463	3,476	3,477
VENTA	3,450	3,479	3,535	3,568	3,615	3,614	3,585	3,522	3,517	3,497	3,481	3,479	3,466	3,479	3,480
PROMEDIO	3,449	3,477	3,533	3,566	3,613	3,612	3,584	3,520	3,515	3,495	3,480	3,477	3,464	3,478	3,479
FIN DEL PERIODO															
BANCARIO 1/															
COMPRA	3,459	3,509	3,548	3,611	3,643	3,600	3,506	3,513	3,518	3,483	3,478	3,472	3,461	3,494	3,478
VENTA	3,462	3,511	3,550	3,615	3,644	3,602	3,510	3,515	3,520	3,484	3,481	3,475	3,463	3,496	3,480
PROMEDIO	3,610	3,510	3,549	3,613	3,644	3,601	3,508	3,514	3,531	3,484	3,480	3,474	3,462	3,495	3,479
INFORMAL															
COMPRA	3,454	3,501	3,539	3,606	3,635	3,596	3,522	3,524	3,516	3,476	3,475	3,470	3,460	3,489	3,474
VENTA	3,457	3,507	3,542	3,609	3,638	3,599	3,527	3,527	3,519	3,486	3,478	3,473	3,463	3,492	3,478
PROMEDIO	3,456	3,504	3,541	3,608	3,636	3,598	3,524	3,525	3,518	3,481	3,477	3,472	3,461	3,491	3,476

1/ Correspondiente a la cotización del mercado libre publicado por la Superintendencia de Banca y Seguros

CUADRO N° 03

SAN MARTÍN: PRODUCCIÓN AGROPECUARIA 2002-2003 (T.M.) 1/

(VBP y toneladas métricas)

	2002									TOTAL 2002	2003					Var.% 2003/2002	
	May.	Jun.	Jul.	Ago.	Set.	Oct.	Nov.	Dic.	Ene.		Feb.	Mar.	Abr.	May.	May.	Ene. - May.	
<u>I. TOTAL AGROPECUARIO 2/</u>	<u>55 277</u>	<u>65 969</u>	<u>51 631</u>	<u>52 731</u>	<u>30 779</u>	<u>27 084</u>	<u>23 435</u>	<u>23 085</u>	<u>488 542</u>	<u>34 915</u>	<u>40 313</u>	<u>36 000</u>	<u>55 036</u>	<u>55 898</u>	<u>1,1</u>	<u>3,9</u>	
<u>A. AGRÍCOLA 2/</u>	<u>50 163</u>	<u>59 623</u>	<u>46 442</u>	<u>47 493</u>	<u>26 123</u>	<u>22 329</u>	<u>18 586</u>	<u>17 578</u>	<u>426 182</u>	<u>29 920</u>	<u>35 504</u>	<u>30 934</u>	<u>49 994</u>	<u>50 972</u>	<u>1,6</u>	<u>5,0</u>	
Arroz Cáscara	25 097	43 718	41 330	45 199	21 831	20 016	10 415	10 148	310 847	33 411	30 232	20 514	26 696	19 766	(21,2)	10,5	
Frijol G.S.	242	87	150	481	756	84	49	0	2 727	264	38	50	10	165	(31,6)	(53,0)	
Frijol Chiclayo	227	269	254	287	105	6	2	0	2 253	347	110	118	123	137	(39,8)	(37,2)	
Plátano	22 144	22 482	22 181	22 185	22 601	22 069	21 601	21 172	257 726	21 542	22 295	22 001	22 643	22 538	1,8	7,3	
Yuca	3 173	3 152	3 302	3 472	3 641	3 770	3 704	3 878	42 957	3 205	3 686	3 091	3 875	3 139	(1,1)	(5,8)	
Limón Sutil	461	394	281	259	192	188	213	190	4 039	314	296	320	433	430	(6,7)	(22,8)	
Limón dulce	57	28	27	10	15	11	7	7	286	17	23	19	19	23	(59,8)	(44,8)	
Naranja	1 542	1 639	1 652	2 160	1 605	1 405	1 066	795	16 113	1 001	1 113	994	1 090	1 411	(8,5)	(3,2)	
Papaya	2 446	2 668	2 887	2 933	3 058	3 001	2 878	2 854	32 081	2 346	2 556	2 597	2 552	2 645	8,2	7,6	
Mandarina	263	203	133	99	79	38	56	11	1 237	35	24	62	133	126	(52,2)	(38,7)	
Mango	0	0	0	0	100	1 010	1 563	776	3 844	218	0	0	0	0	-	(44,8)	
Piña	5	0	84	706	1 133	1 558	2 128	1 422	7 992	168	36	0	0	420	8 300,0	(35,1)	
Sacha papa	31	26	40	14	9	9	14	14	229	14	9	9	9	10	(69,6)	(52,2)	
Palto	64	49	9	6	13	56	69	127	713	63	67	27	31	14	(78,4)	(47,5)	
Cocotero	974	932	872	893	805	846	811	793	10 688	400	412	386	522	755	(22,5)	(47,8)	
Tomate	131	141	334	190	269	191	18	0	2 369	623	233	161	127	162	24,1	6,5	
Vid	84	90	108	85	65	20	27	21	826	38	86	74	66	60	(29,2)	(21,1)	
Maní	183	65	31	23	49	40	5	0	538	88	38	13	16	31	(82,9)	(42,8)	
Pijuayo	0	0	0	0	0	0	12	67	5 300	253	1 753	2 229	2 151	1 930	-	59,3	
Caña Azúcar	11 071	11 567	11 369	11 156	10 818	10 782	10 166	9 942	128 137	7 591	7 837	7 012	9 111	12 682	14,6	(15,5)	
Maíz Amarillo Duro	391	3 210	14 242	26 312	3 090	1 073	1 319	1 284	104 711	11 167	24 072	13 250	22 490	302	(22,7)	31,6	
Palma Aceitera	13 000	13 200	13 300	12 980	13 030	13 080	13 090	13 221	156 961	13 000	11 546	12 432	10 394	10 324	(20,6)	(11,3)	
Cacao	277	331	264	214	197	155	120	106	2 298	102	92	79	186	210	(24,4)	(26,6)	
Café	8 232	8 806	3 349	747	143	13	0	0	29 104	9	403	1 512	5 683	9 373	13,9	5,8	
Soya	5	4	7	6	5	1	0	0	138	20	8	5	5	6	11,1	(61,7)	
Camucamu	600	556	200	0	0	0	0	0	1 356	0	0	0	0	0	(100,0)	(100,0)	
Algodón	20	66	657	2 180	903	154	0	4	3 984	0	0	0	0	0	(100,0)	(100,0)	
Tabaco	48	79	0	0	0	0	0	0	187	0	0	0	0	150	212,5	38,9	
OTROS CULTIVOS	2 232	372	280	216	221	288	193	220	27 213	2 248	4 928	5 025	883	185	(91,7)	(47,8)	
<u>B. PECUARIO 2/</u>	<u>5 115</u>	<u>6 345</u>	<u>5 189</u>	<u>5 238</u>	<u>4 655</u>	<u>4 755</u>	<u>4 849</u>	<u>5 507</u>	<u>62 360</u>	<u>4 995</u>	<u>4 808</u>	<u>5 066</u>	<u>5 042</u>	<u>4 926</u>	<u>(3,7)</u>	<u>(3,8)</u>	
<u>B.1. CARNE (T.M.)</u>	<u>1 336</u>	<u>1 705</u>	<u>1 389</u>	<u>1 395</u>	<u>1 206</u>	<u>1 236</u>	<u>1 256</u>	<u>1 458</u>	<u>16 464</u>	<u>1 334</u>	<u>1 265</u>	<u>1 358</u>	<u>1 340</u>	<u>1 297</u>	<u>(2,9)</u>	<u>(3,3)</u>	
Aves	902	1 207	893	907	715	708	731	890	10 450	829	764	853	839	794	(12,0)	(7,3)	
Porcino	169	185	178	176	169	187	186	218	2 203	197	186	193	189	198	16,6	6,3	
Vacuno	255	307	312	305	314	330	328	337	3 708	296	308	305	305	299	17,3	2,6	
Ovino	10	6	6	7	8	12	11	13	102	13	8	7	7	6	(33,3)	5,9	
<u>B.2. LECHE</u>	<u>530</u>	<u>492</u>	<u>446</u>	<u>543</u>	<u>492</u>	<u>529</u>	<u>568</u>	<u>564</u>	<u>6 226</u>	<u>575</u>	<u>569</u>	<u>515</u>	<u>612</u>	<u>513</u>	<u>(3,2)</u>	<u>7,5</u>	
<u>B.3. HUEVOS</u>	<u>248</u>	<u>284</u>	<u>214</u>	<u>206</u>	<u>220</u>	<u>208</u>	<u>214</u>	<u>223</u>	<u>2 690</u>	<u>171</u>	<u>185</u>	<u>184</u>	<u>176</u>	<u>208</u>	<u>(16,0)</u>	<u>(17,5)</u>	

Fuente: Oficina de Información Agraria - San Martín

1/ Preliminar

2/ Valor Bruto de la Producción a precios de 1994

Cuadro N° 04

SAN MARTÍN : PRODUCCIÓN DE OTROS CULTIVOS (T.M.) 1/

(VBP y toneladas métricas)

	2002								TOTAL 2002	2003					Var.% 2003/2002	
	May.	Jun.	Jul.	Ago.	Set.	Oct.	Nov.	Dic.		Ene.	Feb.	Mar.	Abr.	May.	May.	Ene.- May.
Total 2/	634	217	107	95	100	103	74	57	6 502	561	1 102	1 167	299	163	(74,2)	(42,7)
Anona	29	8	5	2	0	0	0	0	218	0	2	1	2	0	(100,0)	(98,0)
Caimito	9	0	18	3	25	67	54	15	3 131	690	1 019	1 133	16	0	(100,0)	(3,1)
Chirimoya	8	1	0	0	2	4	3	0	190	2	5	2	2	2	(79,3)	(93,4)
Guayabo	56	14	3	0	0	0	0	0	282	8	5	0	2	0	(100,0)	(94,3)
Humarí	52	0	0	0	0	0	0	0	1 000	4	202	246	172	117	125,0	(25,9)
Lima	56	19	9	3	1	1	1	0	189	7	7	6	6	6	(89,6)	(80,6)
Maracuyá	4	2	3	1	0	0	0	0	47	1	6	4	3	2	(31,4)	(59,5)
Marañón	56	12	4	3	5	52	35	26	390	0	0	0	0	0	(100,0)	(100,0)
Pacae	1 097	0	0	0	0	30	31	13	13 453	735	2 533	2 838	443	0	(100,0)	(51,0)
Pomarrosa	57	32	11	0	0	9	19	119	1 444	39	34	9	1	0	(99,5)	(93,4)
Taperiba	214	139	63	21	40	33	0	0	1 009	6	0	2	56	3	(98,4)	(90,6)
Toronja	55	19	23	21	14	20	12	6	288	13	13	12	15	17	(69,1)	(59,4)
Zapote	256	0	0	0	0	0	0	0	3 178	571	897	717	57	0	(100,0)	(29,5)
Cocona	198	72	72	24	23	13	9	14	1 048	44	59	32	93	23	(88,4)	(69,4)
Aguaje	4 230	2 863	977	666	825	786	608	328	21 691	1 302	1 723	2 926	2 854	2 617	(38,1)	(22,0)
Ciruela	10	0	0	0	0	3	6	6	389	74	88	11	3	0	(100,0)	(53,2)
Pepino	26	15	15	36	18	24	15	16	308	18	6	0	0	0	(100,0)	(85,8)
Ají	0	0	0	0	0	0	0	0	0	0	0	0	0	0	-	-
Apio	0	0	0	0	0	0	0	0	0	0	0	0	0	0	-	-
Caigua	32	31	5	0	0	0	8	5	107	0	0	0	0	0	(100,0)	(100,0)
Col o repollo	11	5	47	20	19	24	0	0	242	20	29	11	11	0	(100,0)	(44,1)
Nabo	0	0	0	0	0	0	0	0	0	0	0	0	0	0	-	-
Rábano	0	0	0	0	0	0	0	0	0	0	0	0	0	0	-	-
Zapallo	0	0	0	0	0	0	0	0	0	0	0	0	0	0	-	-
Cerezo	8	3	2	82	74	8	1	0	301	18	25	2	2	1	(90,0)	(63,9)

Fuente: Oficina de Información Agraria - San Martín

1/ Preliminar

2/ Valor Bruto de la Producción a precios de 1994

Cuadro N° 05

SAN MARTÍN: SIEMBRAS DE PRINCIPALES CULTIVOS POR CAMPAÑA 1/

(Hectáreas)

	2001-2002			CAMPAÑA 2001-2002	2002-2003										VAR. %	
	May.	Jun.	Jul.		Ago.	Set.	Oct.	Nov.	Dic.	Ene.	Feb.	Mar.	Abr.	May.	May.	Ago. - May.
A. AGRÍCOLA	5 106	5 768	4 822	118 634	11 987	20 258	16 448	3 723	4 189	6 267	21 598	15 339	4 394	3 482	(31,8)	(0,3)
Arroz Cáscara	3 178	3 091	3 205	47 766	3 667	5 745	3 070	2 556	2 791	4 127	3 642	5 714	2 506	2 333	(26,6)	(12,8)
Frijol G.S.	402	821	185	2 818	216	22	26	38	49	12	162	82	56	181	(55,0)	(53,4)
Frijol Chiclayo	241	314	106	2 448	125	145	126	130	118	80	124	119	111	139	(42,3)	(40,0)
Plátano	268	249	179	2 870	292	207	246	199	225	142	174	175	185	172	(35,7)	(17,4)
Yuca	329	294	322	3 543	576	290	244	238	231	209	208	199	224	213	(35,4)	(10,1)
Limón Sutil	2	1	2	24	0	0	0	1	1	0	0	2	1	0	(100,0)	(80,5)
Limón dulce	0	0	0	0	0	0	0	0	0	0	0	0	0	0	-	-
Naranja	3	1	1	58	4	0	1	1	2	0	4	12	8	6	100,0	(31,8)
Papaya	39	47	48	615	40	52	49	107	72	49	56	38	45	77	100,0	12,4
Mandarina	2	0	0	12	0	0	0	0	0	0	0	0	0	0	(100,0)	(100,0)
Mango	1	0	0	9	0	0	0	0	0	0	0	0	0	0	(100,0)	(100,0)
Piña	4	0	2	67	1	1	9	26	38	10	7	0	31	34	750,0	139,2
Sacha papa	1	1	1	11	1	2	1	1	1	1	1	2	1	1	0,0	22,2
Palto	1	1	0	7	0	0	0	0	0	0	0	0	0	0	(100,0)	(100,0)
Cocotero	2	0	0	13	2	0	0	0	0	0	0	0	0	0	(100,0)	(84,6)
Tomate	20	26	21	253	25	23	21	24	15	13	14	25	20	23	17,7	(1,8)
Vid	4	0	3	26	0	1	1	0	20	1	0	1	0	1	(75,0)	6,5
Maní	26	51	42	537	49	19	20	38	13	14	37	45	36	20	(23,1)	(34,7)
Pijuaño	0	0	0	0	0	0	0	0	0	0	0	0	0	0	-	-
Caña Azúcar	35	30	8	186	3	1	12	3	77	16	22	20	27	11	(70,0)	28,4
Maíz Amarillo Duro	430	800	561	50 824	6 968	13 727	12 606	216	172	279	15 827	8 084	373	166	(61,4)	18,1
Palma Aceitera	0	25	110	785	0	0	0	0	0	0	0	0	370	0	-	(43,1)
Cacao	7	2	1	101	8	0	3	9	5	19	36	119	67	65	821,4	235,7
Café	97	4	3	1 530	0	8	1	0	25	19	14	16	37	32	(67,0)	(90,0)
Soya	7	3	6	138	6	6	8	4	5	6	6	7	5	7	7,7	(53,5)
Camucamu	0	0	0	0	0	0	0	0	0	0	0	0	0	0	-	-
Algodón	0	0	4	3 533	0	0	0	131	331	1 268	1 160	561	182	0	-	2,9
Tabaco	0	0	0	160	0	0	0	0	0	0	100	100	100	0	-	87,5
OTROS	10	7	12	303	5	10	5	3	0	2	5	20	10	2	(78,9)	(78,3)

Fuente: Oficina de Información Agraria - San Martín

1/ Preliminar

Cuadro N° 06

SAN MARTÍN: SIEMBRAS DE OTROS CULTIVOS POR CAMPAÑA 1/

(Hectáreas)

	2001-2002			CAMPAÑA 2001-2002	2002-2003										VAR. %	
	May.	Jun.	Jul.		Ago.	Set.	Oct.	Nov.	Dic.	Ene.	Feb.	Mar.	Abr.	May.	May.	Ago.-May.
Total	10	7	12	303	5	10	5	3	0	2	5	20	10	2	(78,9)	(78,3)
Anona	0	0	0	0	0	0	0	0	0	0	0	0	0	0	-	-
Caimito	0	0	0	0	0	0	0	0	0	0	0	0	0	0	-	-
Chirimoya	0	0	0	0	0	0	0	0	0	0	0	0	0	0	-	-
Guayabo	0	0	0	20	0	0	0	0	0	0	0	0	0	0	-	(100,0)
Humarí	0	0	0	0	0	0	0	0	0	0	0	0	0	0	-	-
Lima	0	0	0	0	0	0	0	0	0	0	0	0	0	0	-	-
Maracuyá	1	0	0	1	0	0	0	0	0	0	0	0	0	0	(100,0)	(100,0)
Marañón	0	0	0	0	0	5	0	0	0	0	0	0	0	0	-	-
Pacae	0	0	0	121	0	0	0	0	0	0	0	14	2	0	-	(86,8)
Pomarroza	0	0	0	2	0	0	0	0	0	0	0	0	0	0	-	(100,0)
Taperiba	0	0	0	0	0	0	0	0	0	0	0	0	0	0	-	-
Toronja	0	0	0	0	0	0	0	0	0	0	0	0	0	0	-	-
Zapote	0	0	0	9	0	0	0	0	0	0	0	0	0	0	-	(100,0)
Cocona	2	1	0	14	0	0	0	0	0	0	0	0	0	0	(100,0)	(100,0)
Aguaje	0	0	0	0	0	0	0	0	0	0	0	0	0	0	-	-
Cirucla	0	0	0	0	0	0	0	0	0	0	0	0	0	0	-	-
Pepino	3	2	6	38	1	2	1	0	0	0	2	2	2	0	(100,0)	(66,1)
Ají	0	0	0	1	0	0	0	0	0	0	0	0	0	0	-	(100,0)
Apio	0	0	0	0	0	0	0	0	0	0	0	0	0	0	-	-
Caigua	0	2	2	56	0	0	0	0	0	0	0	0	0	0	-	(100,0)
Col o repollo	4	2	4	42	4	3	4	3	0	2	3	4	6	2	(50,0)	(15,1)
Nabo	0	0	0	0	0	0	0	0	0	0	0	0	0	0	-	-
Rábano	0	0	0	0	0	0	0	0	0	0	0	0	0	0	-	-
Zapallo	0	0	0	0	0	0	0	0	0	0	0	0	0	0	-	-
Cerezo	0	0	0	0	0	0	0	0	0	0	0	0	0	0	-	-

Fuente: Oficina de Información Agraria de San Martín

1/ Preliminar

Cuadro N° 07

SAN MARTÍN: INDICADORES DEL SECTOR PESCA 2002-2003

(Toneladas métricas)

	2002								TOTAL 2002	2003					Var.% 2003/2002	
	May.	Jun.	Jul.	Ago.	Set.	Oct.	Nov.	Dic.		Ene.	Feb.	Mar.	Abr.	May.	May.	Ene.-May.
	TOTAL	162	148	203	181	167	125	131		126	1 995	136	156	157	169	238
INGRESO OTROS DPTOS.	152	138	191	174	153	117	125	121	1 875	129	149	146	155	228	50,1	(5,7)
Fresco	56	52	90	62	72	53	59	45	741	54	55	68	81	94	67,2	14,1
Salpreso	50	46	8	9	8	5	8	5	334	8	8	16	20	58	16,3	(54,9)
Seco-Salado	46	40	93	103	73	59	58	71	801	67	87	62	54	76	66,0	14,1
PRODUCCIÓN INTERNA	10	10	12	7	14	8	6	5	120	7	7	11	13	10	2,9	(15,8)
Fresco	10	10	12	7	14	8	6	5	120	7	7	11	13	10	2,9	(15,8)
Salpreso	0	0	0	0	0	0	0	0	0	0	0	0	0	0	-	-
Seco-Salado	0	0	0	0	0	0	0	0	0	0	0	0	0	0	-	-

Fuente: Dirección Regional de Pesquería de San Martín

Cuadro N° 08

SAN MARTÍN : PRODUCCIÓN DE MADERA ROLLIZA 2002-2003 1/

(Metros cúbicos)

	2002									TOTAL 2002	2003					Var.% 2003/2002	
	May.	Jun.	Jul.	Ago.	Set.	Oct.	Nov.	Dic.	Ene.		Feb.	Mar.	Abr.	May.	May.	Ene. - May.	
TOTAL	3 024	2 227	2 736	3 000	4 028	4 937	4 480	5 609	43 011	4 281	4 073	4 613	3 364	4 046	33,8	27,4	
Alfaro	18	15	28	45	143	0	20	136	684	78	60	64	0	79	331,1	(4,6)	
Ana Caspi	0	0	0	0	0	0	0	64	64	0	0	0	0	0	-	-	
Azúfre	5	0	0	0	0	27	9	0	46	0	0	0	0	0	(100,0)	(100,0)	
Bolaina	0	51	0	21	23	0	60	59	294	85	3	0	17	37	-	77,0	
Cachimbo	9	0	0	0	0	0	0	0	34	0	0	0	0	0	(100,0)	(100,0)	
Canela moena	0	0	0	0	0	0	0	0	0	0	0	0	0	0	-	-	
Caoba	660	446	190	537	323	794	689	767	5 504	128	235	598	89	170	(74,3)	(30,6)	
Capirona	0	0	59	0	36	13	10	19	138	0	0	0	7	0	-	-	
Catahua	9	47	31	38	0	9	316	59	546	71	14	115	23	50	448,3	500,4	
Cedro	44	0	0	17	5	93	32	153	599	125	38	213	102	145	227,1	108,1	
Cedro huasca	123	122	221	227	370	174	382	439	2 949	283	217	264	156	415	237,7	31,7	
Chamiza	0	0	0	0	0	0	0	0	0	0	0	0	0	0	-	-	
Chontaquiro	0	0	0	19	0	0	0	0	19	0	0	0	0	0	-	-	
Cocobolo	0	0	0	0	0	0	0	0	0	0	0	0	0	0	-	-	
Copaiba	0	0	0	0	0	16	2	15	74	14	0	0	0	36	-	23,2	
Copal	0	0	0	0	0	0	0	0	0	0	0	0	0	0	-	-	
Cumala	2	14	45	0	23	31	39	186	356	462	14	115	60	91	3 888,8	3 981,2	
Espintana	0	0	0	0	0	0	0	0	0	0	0	0	0	0	-	-	
Estoraque	952	654	625	512	879	1 057	755	683	11 052	592	1 017	829	893	1 401	47,2	(19,6)	
Favorito	0	0	0	0	0	0	0	0	0	0	0	0	0	0	-	-	
Higuerilla	0	0	0	0	0	0	0	0	0	0	0	0	0	0	-	-	
Horcones	0	0	0	0	0	0	0	0	0	0	0	0	0	0	-	-	
Huangana Shiringa	43	0	0	27	0	0	0	0	125	0	0	0	0	0	(100,0)	(100,0)	
Huayuro	27	91	110	54	25	0	15	0	438	0	0	0	55	5	(79,7)	(57,2)	
Huimba	0	0	0	0	0	0	0	0	0	0	0	0	0	0	-	-	
Isbpingo	32	52	61	43	157	72	146	160	1 395	161	25	77	138	191	491,1	(16,0)	
Isullija	0	0	0	0	0	0	0	0	0	0	0	0	0	0	-	-	
Lagarto Caspi	0	0	0	0	0	191	0	0	191	0	0	0	0	0	-	-	
Leche Caspi	0	0	0	0	0	0	20	64	84	23	0	0	0	0	-	-	
Manchinga	6	5	0	14	0	0	0	0	61	7	0	0	0	23	285,9	(30,0)	
Marupa	0	0	17	0	0	0	0	0	31	0	0	0	14	7	-	50,9	
Mashonaste	0	0	0	0	0	0	0	0	0	0	0	0	0	31	-	-	
Moena	222	119	125	270	799	894	797	1 071	4 771	273	524	345	289	352	59,1	155,9	
Palisangre	0	0	0	0	0	0	0	0	0	0	0	0	0	0	-	-	
Palto Moena	0	0	0	0	0	0	0	0	0	0	0	0	0	0	-	-	
Papelito Caspi	0	0	0	27	17	17	104	92	432	145	14	0	82	40	-	60,3	
Pashaco	0	0	0	0	0	0	0	59	59	0	0	0	0	2	-	-	
Pumaquiro	11	0	0	32	0	36	10	23	116	68	0	0	0	0	(100,0)	338,2	
Quillobordón	0	0	0	0	0	17	0	34	51	0	0	0	0	0	-	-	
Quina Quina	0	0	0	0	17	17	17	50	251	177	0	0	50	0	-	50,6	
Quinilla	0	0	82	44	55	33	25	43	458	29	41	0	119	0	-	7,0	
Renaco	0	0	0	0	0	0	0	0	0	0	0	0	0	0	-	-	
Rifari	0	0	0	0	0	0	0	0	0	0	0	0	0	0	-	-	
Riñón de Huangana	0	0	0	0	0	0	0	0	0	0	0	0	0	0	-	-	
Sachacasho	0	0	0	0	0	0	0	0	27	0	0	0	0	0	-	(100,0)	
Sapote	0	0	0	0	28	15	0	0	202	0	14	31	0	0	-	(71,9)	
Tornillo	665	539	1 071	981	1 002	1 036	742	903	9 833	1 337	1 744	1 859	1 094	907	36,4	95,1	
Tulpay	0	0	0	0	0	0	0	0	0	0	0	0	0	0	-	-	
Vilco	0	0	0	0	0	0	0	0	0	0	0	0	0	0	-	-	
Otros	195	72	70	91	126	396	290	530	2 129	223	115	103	176	64	(67,4)	23,0	

Fuente: Oficina Regional de Recursos Naturales de San Martín

1/ Preliminar

Cuadro N° 09
SAN MARTIN : PRODUCCION DE MADERA ASERRADA 2002-2003 1/
(Metros cúbicos)

	2002								TOTAL 2002	2003					Var. % 2003/2002	
	May.	Jun.	Jul.	Ago.	Set.	Oct.	Nov.	Dic.		Ene.	Feb.	Mar.	Abr.	May.	May.	Ene. - May.
	TOTAL	1 531	1 235	1 775	1 950	2 574	2 715	2 619		2 823	23 913	2 400	2 292	2 650	1 694	2 270
Alfaro	0	8	16	28	69	0	29	42	340	54	16	37	0	45	+	1,4
Ana Caspi	0	0	0	0	0	0	0	33	33	0	0	0	0	0	-	-
Azúfre	2	0	0	0	0	0	4	0	10	0	1	0	0	0	(100,0)	(77,2)
Bolaina	0	26	0	11	12	0	0	0	76	37	0	0	0	19	+	105,2
Cachimbo	5	0	0	0	0	0	0	0	32	0	0	0	0	0	(100,0)	(100,0)
Caoba	128	170	138	317	468	505	500	282	3 102	105	196	394	50	88	(31,3)	15,2
Capirona	0	0	31	9	26	7	5	10	88	10	0	0	4	0	-	-
Casho caspi	0	0	0	0	0	0	0	0	0	0	0	0	0	0	-	-
Catahua	5	3	0	20	0	5	7	31	89	37	7	59	12	26	448,4	480,5
Cedro	23	0	16	9	2	48	17	80	329	65	20	154	51	75	229,1	131,7
Cedro huasca	64	85	109	123	205	90	300	267	1 723	157	123	157	81	214	236,2	34,6
Chamiza	0	0	0	0	0	0	0	0	0	0	0	0	0	0	-	-
Chontaquiuro	0	0	0	0	0	0	0	0	0	0	0	0	0	0	-	-
Cocobolo	0	0	0	0	0	0	0	0	0	0	0	0	0	0	*	-
Congona	0	0	0	0	0	0	0	0	0	0	0	0	0	0	-	-
Copaiba	0	0	0	0	0	8	3	8	40	0	0	2	0	19	+	(2,9)
Cumala	1	7	24	0	12	16	20	94	182	240	7	60	31	47	3 898,3	3 989,3
Espintana	0	0	0	0	0	0	0	0	0	0	0	0	0	0	-	-
Estoraque	643	381	463	385	528	553	482	364	5 975	291	572	461	210	821	27,6	(16,4)
Favorito	0	0	0	0	0	0	0	0	0	0	0	0	0	0	-	-
Higuerilla	0	0	0	0	0	0	0	0	0	0	0	0	0	0	-	-
Huangana Shiringa	22	0	0	14	0	0	0	0	65	0	0	0	0	0	(100,0)	(100,0)
Huayruro	14	47	57	28	13	0	8	0	227	0	0	0	29	3	(79,7)	(57,2)
Huimba	0	0	0	0	0	0	0	0	0	0	0	0	0	0	-	-
Ishpingo	17	27	38	29	65	43	87	106	614	92	13	45	85	150	801,6	76,3
Isullija	0	0	0	0	0	0	0	0	0	0	0	0	0	0	-	-
Leche Caspi	0	0	0	0	0	0	11	33	44	12	0	11	205	0	-	-
Lagarto caspi	10	0	0	0	0	102	0	0	112	0	0	0	0	0	(100,0)	(100,0)
Manchinga	0	3	0	7	0	0	0	0	29	4	0	0	0	12	-	(18,8)
Marupa	0	0	9	0	0	0	0	0	16	0	0	0	7	4	+	50,9
Mashonaste	0	0	0	0	0	0	0	0	0	0	0	0	0	16	+	+
Moena	115	71	75	175	439	482	419	613	2 664	162	267	186	129	187	62,8	137,9
Palisangre	0	0	0	0	0	0	0	0	0	0	0	0	0	0	-	-
Papelillo Caspi	23	0	0	14	0	0	0	22	71	58	7	0	25	21	(8,7)	212,1
Pashaco	0	0	0	0	0	0	0	31	33	0	0	0	0	1	+	(60,4)
Pumaquiuro	6	0	0	17	0	18	0	12	52	35	0	0	0	0	(100,0)	541,2
Quillobordón	0	0	0	0	0	9	0	18	26	0	0	0	0	0	-	-
Quina Quina	9	0	0	0	0	0	0	0	9	74	0	0	17	0	(100,0)	953,6
Quinilla	7	0	43	11	21	10	6	0	102	0	0	0	54	0	(100,0)	397,1
Renaco	0	0	0	0	0	0	0	0	0	0	0	0	0	0	-	-
Rifari	0	0	0	0	0	0	0	0	0	0	0	0	0	0	-	-
Riñón de Huangana	0	0	0	0	0	0	0	0	0	0	7	0	0	0	-	+
Sachacasho	0	0	0	0	0	0	0	0	14	0	0	0	0	0	-	(100,0)
Tarasco	10	0	0	0	0	0	0	0	10	0	0	0	0	0	(100,0)	(100,0)
Tornillo	351	370	720	696	662	720	594	579	6 894	872	991	1 068	627	490	39,6	58,6
Tulpay	0	0	0	0	0	0	0	0	0	0	0	0	0	0	-	-
Vilco	0	0	0	0	0	0	0	0	0	0	0	0	0	0	-	-
Sapote	0	0	3	0	14	8	0	0	74	0	0	0	0	0	-	(100,0)
Otros	77	37	34	57	38	90	129	200	836	95	66	28	76	33	(57,3)	18,8

Fuente: Oficina Regional de Recursos Naturales de San Martín

1/ Preliminar

Cuadro N° 10

SAN MARTÍN: INDICADORES DE LA PRODUCCIÓN INDUSTRIAL 2002-2003

	2002								TOTAL 2002	2003					Var.% 2003/2002	
	May.	Jun.	Jul.	Ago.	Set.	Oct.	Nov.	Dic.		Ene.	Feb.	Mar.	Abr.	May.	May.	Ene.-May.
Manteca de palma (t.m.)	930	852	1 425	1 489	1 057	1 067	1 147	1 051	12 957	727	1 441	1 576	1 369	1 501	61,4	35,8
Aceites de palma (t.m.)	942	889	1 071	1 211	1 291	1 321	1 080	879	12 798	646	1 498	1 398	1 342	1 381	46,6	23,9
Jabones (t.m.)	98	47	195	168	126	146	145	71	1 221	92	101	169	160	155	58,2	109,6
Conservas de palmito (t.m.)	9	6	9	8	4	3	9	2	91	2	6	12	7	0	(100,0)	(46,0)
Cemento(t.m.)	8 846	7 828	9 083	11 901	9 980	10 919	9 394	9 670	116 346	8 214	8 658	10 165	7 825	7 573	(14,4)	(10,8)
Madera aserrada (m3)	1 531	1 235	1 775	1 950	2 574	2 715	2 619	2 823	23 912	2 401	2 292	2 650	1 694	2 270	48,3	37,5
Parquet (m3)	0	0	54	106	125	46	66	115	641	111	21	42	107	45	+	152,9

Fuente: Empresas Industriales seleccionadas - INRENA.

Cuadro N° 11

SAN MARTÍN : ARRIBOS Y PERNOCTACIONES A LOS ESTABLECIMIENTOS DE HOSPEDAJE DE SAN MARTÍN

(Número de turistas)

	2002								TOTAL 2002	2003					Var.% 2003/2002	
	May.	Jun.	Jul.	Ago.	Sep.	Oct.	Nov.	Dic.		Ene.	Feb.	Mar.	Abr.	May.	May.	Ene.- May.
<u>ARRIBOS</u>	<u>10 609</u>	<u>11 963</u>	<u>11 730</u>	<u>13 189</u>	<u>11 192</u>	<u>12 940</u>	<u>11 641</u>	<u>11 181</u>	<u>136 378</u>	<u>9 986</u>	<u>9 973</u>	<u>12 813</u>	<u>11 077</u>	<u>10 699</u>	<u>0,8</u>	<u>3,8</u>
Nacionales	10 384	11 721	11 152	12 823	10 974	12 636	11 475	10 960	133 063	9 826	9 705	12 557	10 816	10 611	2,2	4,3
Extranjeros	225	242	578	366	218	304	166	221	3 315	160	268	256	261	88	(60,9)	(15,3)
<u>PERNOCTACIONES</u>	<u>15 494</u>	<u>18 270</u>	<u>19 276</u>	<u>21 129</u>	<u>17 175</u>	<u>20 710</u>	<u>18 376</u>	<u>16 793</u>	<u>214 527</u>	<u>15 386</u>	<u>15 881</u>	<u>18 451</u>	<u>18 225</u>	<u>16 159</u>	<u>4,3</u>	<u>1,6</u>
Nacionales	14 956	17 653	18 182	20 153	16 723	19 989	18 029	16 295	206 719	15 027	15 222	17 640	17 487	15 599	4,3	1,6
Extranjeros	538	617	1 094	976	452	721	347	498	7 808	359	659	811	738	560	4,1	0,8

Fuente: Dirección Regional de Turismo de San Martín

Cuadro N° 12
SAN MARTÍN: RECAUDACIÓN TRIBUTARIA 2002-2003
(Miles de nuevos soles)

	2002								TOTAL 2002	2003					Var.% 2003/2002	
	May.	Jun.	Jul.	Ago.	Set.	Oct.	Nov.	Dic.		Ene.	Feb.	Mar.	Abr.	May.	May.	Ene.-May.
<u>TOTAL RECAUDACIÓN</u>	<u>2 519</u>	<u>2 355</u>	<u>2 274</u>	<u>2 348</u>	<u>2 195</u>	<u>2 931</u>	<u>2 594</u>	<u>2 477</u>	<u>31 059</u>	<u>3 141</u>	<u>2 348</u>	<u>3 239</u>	<u>3 819</u>	<u>3 022</u>	<u>20,0</u>	<u>12,1</u>
<u>Ingresos Tributarios</u>	<u>2 432</u>	<u>2 317</u>	<u>2 238</u>	<u>2 310</u>	<u>2 133</u>	<u>2 871</u>	<u>2 554</u>	<u>2 428</u>	<u>30 549</u>	<u>3 112</u>	<u>2 316</u>	<u>3 161</u>	<u>3 743</u>	<u>2 950</u>	<u>21,3</u>	<u>11,6</u>
Imp. a la Renta	1 548	1 401	1 371	1 454	1 533	1 692	1 525	1 622	19 960	2 132	1 466	1 781	2 454	1 740	12,4	2,3
Imp. a las importaciones	0	6	1	13	9	10	11	2	94	10	3	9	9	9	+	-4,8
Imp. General a las Ventas	552	463	524	509	268	591	715	506	6 255	644	517	1 025	746	831	50,5	40,5
-Interno	552	455	523	493	251	570	694	505	6 102	641	516	1 005	745	830	50,4	43,1
-Importaciones	0	7	1	14	15	18	19	1	135	3	1	18	1	1	+	-60,0
-Promoción Municipal	0	1	0	2	2	3	2	0	18	0	0	2	0	0	-	-75,0
Imp. Select. al Consumo	6	6	6	5	2	1	0	0	46	0	0	0	0	0	-100,0	-100,0
Otros ingresos tributarios	326	441	336	329	321	577	303	298	4 194	326	330	346	534	370	13,5	19,9
<u>Ingresos No Tributarios</u>	<u>87</u>	<u>38</u>	<u>36</u>	<u>38</u>	<u>62</u>	<u>60</u>	<u>40</u>	<u>49</u>	<u>510</u>	<u>29</u>	<u>32</u>	<u>78</u>	<u>76</u>	<u>72</u>	<u>-17,2</u>	<u>53,5</u>

Fuente: SUNAT- Aduanas

Cuadro N° 13

SAN MARTÍN: SALDOS DE DEPÓSITOS DEL SISTEMA FINANCIERO POR ENTIDAD 2002-2003

(Miles de nuevos soles)

	2002								2003					Var %	
	May.	Jun.	Jul.	Ago.	Set.	Oct.	Nov.	Dic.	Ene.	Feb.	Mar.	Abr.	May.	Mes	Anual
TOTAL SISTEMA FINANCIERO	144 462	142 423	143 612	144 884	151 703	150 172	148 996	145 166	138 567	135 181	135 358	131 786	140 388	6,5	(2,8)
A. EMPR. BANCARIAS	109 492	106 231	106 347	107 190	112 361	110 150	107 482	104 557	97 677	94 731	93 672	90 153	97 163	7,8	(11,3)
Continental	54 917	52 243	53 448	51 294	55 477	53 279	55 895	55 614	51 012	47 751	48 820	45 706	48 916	7,0	(10,9)
Crédito	44 240	43 564	43 812	47 298	47 107	47 760	42 396	38 804	36 570	37 077	34 371	34 041	34 980	2,8	(20,9)
Interbank	10 033	9 942	8 500	8 217	9 107	8 671	8 691	9 393	9 272	9 252	9 680	9 552	12 698	32,9	26,6
Trabajo	302	481	588	380	669	440	500	745	823	651	802	854	569	(33,4)	88,0
B. EMPR. NO BANCARIAS	34 970	36 193	37 265	37 694	39 342	40 023	41 514	40 609	40 890	40 450	41 685	41 633	43 225	3,8	23,6
C.R.A.C. San Martín	31 942	32 851	33 831	34 235	35 467	36 101	37 313	35 875	36 340	35 672	36 611	36 019	37 100	3,0	16,1
C.M.A.C. Paita	2 828	3 132	3 103	3 094	3 365	3 365	3 708	3 948	3 887	3 846	3 994	4 270	4 673	9,4	65,2
C.M.A.C. Piura	200	209	305	325	463	502	426	705	654	925	1 074	1 338	1 445	8,0	622,8
Financiera Solución	0	0	25	41	47	55	67	82	9	7	6	6	7	16,7	+
C. BANCO DE LA NACIÓN	0	0	0	0	0	0	0	0	0	0	0	0	0	±	±

Fuente: Instituciones Financieras

Cuadro N° 14

SAN MARTÍN: SALDO DE DEPÓSITOS DEL SISTEMA FINANCIERO SEGÚN MODALIDAD 2002-2003

(Miles de nuevos soles)

	2002								2003					Var %	
	May.	Jun.	Jul.	Ago.	Set.	Oct.	Nov.	Dic.	Ene.	Feb.	Mar.	Abr.	May.	Mes	Annual
<u>TOTAL DEPÓSITOS</u>	<u>144 461</u>	<u>142 423</u>	<u>143 612</u>	<u>144 884</u>	<u>151 703</u>	<u>150 172</u>	<u>148 996</u>	<u>145 166</u>	<u>138 567</u>	<u>135 181</u>	<u>135 358</u>	<u>131 786</u>	<u>140 388</u>	<u>6,5</u>	<u>(2,8)</u>
<u>A. DEPÓSITOS A LA VISTA</u>	<u>26 566</u>	<u>23 062</u>	<u>20 735</u>	<u>24 561</u>	<u>29 047</u>	<u>28 684</u>	<u>37 152</u>	<u>31 709</u>	<u>28 111</u>	<u>24 412</u>	<u>27 003</u>	<u>26 203</u>	<u>29 362</u>	<u>12,1</u>	<u>10,5</u>
Empresas Bancarias	25 640	22 260	19 878	23 474	28 031	27 763	35 441	31 423	27 726	24 058	26 799	26 083	29 214	12,0	13,9
Empresas No Bancarias	925	802	857	1 087	1 015	922	1 711	286	385	354	204	121	148	22,8	(84,0)
Banco de la Nación	0	0	0	0	0	0	0	0	0	0	0	0	0	-	-
<u>B. DEPÓSITOS DE AHORRO</u>	<u>50 023</u>	<u>50 129</u>	<u>51 987</u>	<u>48 344</u>	<u>48 906</u>	<u>51 101</u>	<u>47 385</u>	<u>45 940</u>	<u>44 255</u>	<u>43 111</u>	<u>42 020</u>	<u>42 243</u>	<u>42 868</u>	<u>1,5</u>	<u>(14,3)</u>
Empresas Bancarias	39 738	39 889	41 293	38 545	38 168	40 125	36 170	34 916	33 184	32 543	32 115	32 473	32 417	(0,2)	(18,4)
Empresas No Bancarias	10 285	10 241	10 695	9 800	10 738	10 976	11 215	11 023	11 071	10 569	9 905	9 770	10 450	7,0	1,6
<u>C. DEPÓSITOS A PLAZO</u>	<u>67 873</u>	<u>69 232</u>	<u>70 891</u>	<u>71 979</u>	<u>73 751</u>	<u>70 386</u>	<u>64 459</u>	<u>67 517</u>	<u>66 201</u>	<u>67 658</u>	<u>66 335</u>	<u>63 339</u>	<u>68 158</u>	<u>7,6</u>	<u>0,4</u>
Empresas Bancarias	44 114	44 082	45 177	45 171	46 162	42 261	35 872	38 218	36 767	38 130	34 759	31 598	35 532	12,5	(19,5)
Empresas No Bancarias	23 759	25 150	25 714	26 808	27 589	28 125	28 587	29 299	29 434	29 527	31 576	31 742	32 626	2,8	37,3

Fuente: Instituciones Financieras

Cuadro N° 15

SAN MARTÍN: SALDOS DE DEPÓSITOS DEL SISTEMA FINANCIERO SEGÚN MONEDA 2002-2003

(Miles de nuevos soles)

	2002								2003					Var %	
	May.	Jun.	Jul.	Ago.	Set.	Oct.	Nov.	Dic.	Ene.	Feb.	Mar.	Abr.	May.	Mes	Anual
TOTAL DEPÓSITOS	<u>144 461</u>	<u>142 423</u>	<u>143 612</u>	<u>144 884</u>	<u>151 703</u>	<u>150 172</u>	<u>148 996</u>	<u>145 166</u>	<u>138 567</u>	<u>135 181</u>	<u>135 358</u>	<u>131 786</u>	<u>140 388</u>	6,5	(2,8)
A. MONEDA NACIONAL	<u>67 310</u>	<u>66 153</u>	<u>61 945</u>	<u>63 109</u>	<u>67 501</u>	<u>66 769</u>	<u>72 525</u>	<u>74 115</u>	<u>69 182</u>	<u>64 309</u>	<u>67 489</u>	<u>64 400</u>	<u>67 770</u>	5,2	0,7
Depósitos Vista	20 551	17 495	13 500	17 099	20 983	18 904	27 412	25 002	22 382	18 903	21 976	21 270	23 304	9,6	13,4
Depósitos de Ahorro	27 820	28 562	28 466	26 111	26 564	27 141	24 082	23 654	22 735	21 847	20 911	22 022	22 693	3,0	(18,4)
Depósitos a Plazo	18 939	20 096	19 979	19 898	19 954	20 724	21 031	25 459	24 065	23 559	24 602	21 108	21 773	3,2	15,0
B. MONEDA EXTRANJERA	<u>77 152</u>	<u>76 270</u>	<u>81 667</u>	<u>81 775</u>	<u>84 202</u>	<u>83 403</u>	<u>76 471</u>	<u>71 051</u>	<u>69 385</u>	<u>70 872</u>	<u>67 869</u>	<u>67 386</u>	<u>72 618</u>	7,8	(5,9)
Depósitos Vista	6 015	5 567	7 235	7 461	8 064	9 780	9 740	6 707	5 730	5 510	5 027	4 933	6 058	22,8	0,7
Depósitos de Ahorro	22 202	21 568	23 521	22 233	22 342	23 960	23 303	22 285	21 519	21 264	21 109	20 221	20 174	(0,2)	(9,1)
Depósitos a Plazo	48 934	49 136	50 912	52 081	53 796	49 663	43 428	42 059	42 137	44 098	41 733	42 232	46 385	9,8	(5,2)

Fuente: Instituciones Financieras

Cuadro N° 16

SAN MARTÍN: SALDOS DE COLOCACIONES TOTALES DEL SISTEMA FINANCIERO DE 2002-2003

(Miles de nuevos soles)

	2002								2003					Var %	
	May.	Jun.	Jul.	Ago.	Set.	Oct.	Nov.	Dic.	Ene.	Feb.	Mar.	Abr.	May.	Mes	Anual
TOTAL SISTEMA FINANCIERO	<u>171 061</u>	<u>175 214</u>	<u>181 011</u>	<u>186 249</u>	<u>189 183</u>	<u>191 180</u>	<u>191 061</u>	<u>192 398</u>	<u>195 251</u>	<u>200 273</u>	<u>198 784</u>	<u>195 122</u>	<u>195 052</u>	<u>(0,04)</u>	<u>14,0</u>
A. EMPRESAS BANCARIAS	<u>114 320</u>	<u>116 793</u>	<u>119 662</u>	<u>120 896</u>	<u>122 506</u>	<u>122 975</u>	<u>119 710</u>	<u>118 936</u>	<u>120 981</u>	<u>123 814</u>	<u>122 134</u>	<u>118 550</u>	<u>118 655</u>	<u>0,1</u>	<u>3,8</u>
Continental	52 927	53 521	54 977	55 672	55 007	55 089	57 064	57 799	58 996	60 541	61 833	58 590	59 963	2,3	13,3
Crédito	12 653	13 262	14 242	14 230	14 144	14 333	8 448	8 167	9 778	10 960	8 221	9 100	8 355	(8,2)	(34,0)
Interbank	36 397	37 527	37 882	38 307	40 488	40 711	40 936	39 481	38 632	38 583	38 075	36 493	35 895	(1,6)	(1,4)
Banco del Trabajo	12 343	12 483	12 561	12 687	12 867	12 842	13 262	13 489	13 576	13 730	14 006	14 367	14 442	0,5	17,0
B. EMPRESAS NO BANCARIAS	<u>56 741</u>	<u>58 421</u>	<u>61 349</u>	<u>65 353</u>	<u>66 677</u>	<u>68 205</u>	<u>71 351</u>	<u>73 462</u>	<u>74 270</u>	<u>76 459</u>	<u>76 650</u>	<u>76 572</u>	<u>76 397</u>	<u>(0,2)</u>	<u>34,6</u>
C.R.A.C. San Martín	38 108	39 007	40 121	43 238	43 437	43 892	46 700	47 365	47 063	46 049	44 126	43 327	42 441	(2,0)	11,4
C.M.A.C. Paíta	10 196	10 511	10 875	11 165	11 305	11 305	10 871	11 047	11 371	12 140	12 765	12 954	12 970	0,1	27,2
C.M.A.C. Piura	3 252	3 718	4 616	4 876	5 799	6 488	6 644	7 576	8 036	10 289	11 339	11 823	12 439	5,2	282,6
Financiera Solución	5 185	5 185	5 737	6 073	6 135	6 520	7 136	7 474	7 800	7 981	8 420	8 468	8 547	0,9	64,8
C. BANCO DE LA NACIÓN	<u>0</u>	<u>0</u>	<u>0</u>	<u>0</u>	<u>0</u>	<u>0</u>	<u>0</u>	<u>0</u>	<u>0</u>	<u>0</u>	<u>0</u>	<u>0</u>	<u>0</u>	<u>-</u>	<u>-</u>
TOTAL SISTEMA FINANCIERO	<u>171 061</u>	<u>175 214</u>	<u>181 010</u>	<u>186 249</u>	<u>190 703</u>	<u>191 180</u>	<u>191 061</u>	<u>192 398</u>	<u>195 251</u>	<u>200 273</u>	<u>198 784</u>	<u>195 122</u>	<u>195 052</u>	<u>(0,04)</u>	<u>14,0</u>
Moneda Nacional	122 821	125 665	129 547	133 305	136 945	140 349	137 081	137 124	143 084	147 302	145 836	142 087	139 532	(1,8)	13,6
Moneda Extranjera	48 240	49 549	51 463	52 944	53 758	50 831	53 980	55 274	52 167	52 970	52 948	53 035	55 520	4,7	15,1

Fuente: Instituciones Financieras

Cuadro N° 17

SAN MARTÍN : RATIO DE CARTERA PESADA DEL SISTEMA FINANCIERO DE 2002-2003

	2002								2003				
	May.	Jun.	Jul.	Ago.	Set.	Oct.	Nov.	Dic.	Ene.	Feb.	Mar.	Abr.	May.
Sistema Bancario	<u>9,7</u>	<u>9,4</u>	<u>8,8</u>	<u>8,3</u>	<u>8,2</u>	<u>7,2</u>	<u>7,4</u>	<u>6,9</u>	<u>7,5</u>	<u>7,6</u>	<u>8,3</u>	<u>8,9</u>	<u>9,1</u>
Empresas Bancarias	<u>9,9</u>	<u>9,9</u>	<u>8,6</u>	<u>8,5</u>	<u>8,4</u>	<u>8,0</u>	<u>8,0</u>	<u>7,7</u>	<u>7,5</u>	<u>7,6</u>	<u>7,7</u>	<u>8,1</u>	<u>8,3</u>
Continental	7,3	7,2	6,8	6,8	7,3	6,8	7,2	6,8	6,8	6,4	6,4	7,1	7,1
Crédito	16,2	16,2	11,0	10,8	11,8	10,7	18,3	17,9	12,8	12,2	16,1	14,8	15,6
Interbank	14,4	14,3	12,9	12,6	11,0	10,7	9,0	9,3	9,5	10,4	10,5	10,9	11,5
Trabajo	1,3	1,3	1,3	1,3	1,3	1,3	1,3	1,2	1,2	1,2	1,2	1,2	1,1
Empresas no Bancarias	<u>9,1</u>	<u>8,5</u>	<u>9,1</u>	<u>7,8</u>	<u>7,8</u>	<u>5,7</u>	<u>6,4</u>	<u>5,7</u>	<u>7,3</u>	<u>7,6</u>	<u>9,3</u>	<u>10,2</u>	<u>10,3</u>
C.R.A.C. San Martín	10,5	9,5	10,4	9,7	9,9	6,8	7,7	7,1	8,3	10,0	12,0	13,5	13,9
C.M.A.C. Paita	8,5	8,5	8,8	8,0	7,3	7,3	8,2	5,2	6,1	6,3	5,8	6,6	7,0
C.M.A.C. Piura	-	-	-	-	-	-	1,1	2,6	9,0	2,7	6,5	7,4	7,2
Financiera Solución	0,3	0,3	0,3	0,3	0,3	0,3	-	-	2,0	2,3	3,9	2,6	2,1

Fuente: Instituciones Financieras