

PRESENTACIÓN

La inflación registrada en Pucallpa fue de 0,30 por ciento en abril y la tasa acumulada de 1,21 por ciento; en tanto que la inflación anual fue negativa (-0,03 %). El comportamiento mensual se explicó por aumento en los precios de combustibles y lubricantes (9,57 %) y por las mayores tarifas de energía eléctrica y combustibles para el hogar (3,76 %). La mayoría de grupos registró alza de precios, con excepción de muebles, enseres y mantenimiento de la vivienda que mostró estabilidad, y alimentos y bebidas que disminuyó en 0,01 por ciento.

La cotización promedio del tipo de cambio venta en el mercado bancario bajó de S/. 3,457 a S/. 3,440 por dólar en abril, lo que significó una apreciación real 0,5 por ciento respecto al promedio de marzo. Igualmente, en los últimos doce meses registró una depreciación de 6,1 por ciento.

En Ucayali, la producción registrada en abril con respecto a su similar del 2001 tuvo un comportamiento variado. Así, el VBP de la producción agropecuaria (a precios de 1994) disminuyó en 22,3 por ciento, al retraerse tanto en la parte agrícola (-25,6 por ciento) como pecuaria (-8,7 por ciento). La evolución negativa de la producción agrícola se debió a la menor producción de arroz, yuca, plátano y maíz amarillo principalmente. Por su parte, la menor producción pecuaria se debió a menores volúmenes de producción en carne de aves y porcinos, además de leche. En cuanto a la pesca se registró una disminución de 13,4 por ciento, al igual que la extracción de hidrocarburos (-26,4 por ciento) por mantenimiento de planta, lo mismo en el sector manufacturero la fabricación de refinados (-23,4 por ciento) y madera aserrada (-28,2 por ciento); en cambio, aumentó la producción de cerveza (0,4 por ciento), lo mismo bebidas gasificadas (49,7 por ciento), triplay (87,3 por ciento) y parquet (461,5 por ciento). En turismo se incrementaron tanto los arribos (7,9 por ciento) cuanto las pernoctaciones (9,1 por ciento).

En cuanto a la producción acumulada en los cuatro primeros meses, se registró una caída en el producto agropecuario (-25,1 por ciento) con respecto a igual período anterior, al caer el valor de la producción agrícola en 31,1 por ciento, lo que fue contrarrestado por un aumento en el producto pecuario (14,0 por ciento). La pesca decayó en 7,6 por ciento, al igual que la producción de hidrocarburos (-2,5 por ciento). En el sector industrial aumentó la producción de cerveza (32,2 por ciento), gaseosas (63,0 por ciento), triplay (17,3 por ciento) y parquet (319,0 por ciento), no así madera aserrada (-36,5 por ciento) y refinados (-6,4 por ciento). En turismo, aumentaron los arribos (2,3 por ciento), no así las pernoctaciones (-4,3 por ciento), por la menor permanencia de turistas extranjeros.

En abril se sembraron 2 373 hectáreas, superficie menor en 13,0 por ciento con respecto a la instalada el año anterior, al disminuir las siembras de yuca, caña de azúcar, maíz amarillo, café y la mayor parte de cultivos. El avance de siembras de la presente campaña disminuyó en 43,9 por ciento relativo al avance logrado el año anterior.

El valor de las exportaciones efectuadas por la aduana local ascendió a US\$ 6 mil, acumulando hasta abril un nivel de US\$ 910 mil, este mes se enviaron motores para aviación a USA. Respecto a las importaciones, las empresas se acogen al D.S. 015-94-EF que permite ingresar productos por el Puerto y Aeropuerto del Callao y Puerto de Paita, hacia la zona de aplicación del Convenio Aduanero Peruano- Colombiano.

La recaudación tributaria alcanzó S/. 10,55 millones en abril, y fue mayor en S/. 2,89 millones a la registrada el año previo, lo que representó un crecimiento real de 37,7 por ciento, explicado por el comportamiento positivo de los ingresos por impuesto a la renta (82,3 %), IGV (133,3 %) e ISC (5,7 %). Cabe indicar que la recaudación departamental representó aproximadamente el 0,4 por ciento del total nacional.

En Ucayali, al finalizar abril, las **Colocaciones** experimentaron un leve incremento *mensual* (0,4 %), al crecer los créditos tanto en moneda nacional como extranjera. Los depósitos en cambio disminuyeron en 2,5 por ciento, al contraerse principalmente los depósitos de ahorro en Nuevos Soles y Dólares; así como los depósitos a la vista en moneda nacional y los depósitos a plazo en moneda extranjera. Al 30 de abril, el saldo de colocaciones era de S/. 87,24 millones, menor en S/. 9,8 millones (-10,1 %) respecto a la misma fecha del año anterior, lo cual equivale a una disminución real anual de 9,2 por ciento. El saldo de depósitos sumó S/. 120,89 millones, menor en S/. 6,15 millones (-4,8 %) respecto al registrado la fecha de referencia, lo cual equivale a un deterioro real del orden del 3,8 por ciento. La disminución se dio particularmente en depósitos a la vista en M/N y depósitos a plazo en M/E.

La **tasa de interés** preferencial para préstamos corporativos a 90 días fue de 3,8 por ciento en M/N, menor a la de marzo que fue de 3,9 por ciento; en M/E se mantuvo en 2,9 por ciento. La TAMN disminuyó de 20,7 a 19,9 por ciento, en tanto la TAMEX permaneció en 10,1 por ciento. En cuanto a la tasa pasiva continúa la tendencia decreciente, en abril bajó de 3,7 a 3,4 por ciento en M/N y de 1,7 a 1,6 por ciento en M/E.

INFLACIÓN Y TIPO DE CAMBIO

1. Inflación

En la ciudad de Pucallpa se registró una inflación de 0,30 por ciento en el mes de abril, con lo cual la tasa acumulada ascendió a 1,21 por ciento; en cambio, en los últimos doce meses alcanzó una tasa negativa (-0,03 %). El comportamiento mensual se explicó por el incremento en los precios de los combustibles y lubricantes (9,57 %), por efecto del aumento de las cotizaciones internacionales del petróleo, y en menor medida por las mayores tarifas de energía eléctrica y combustibles para el hogar (3,76 %).

En la mayoría de grandes grupos se registró alza de precios, con dos únicas variantes, "muebles, enseres y mantenimiento de la vivienda" que se mantuvo sin variación, y "alimentos y bebidas" que disminuyó en -0,01 por ciento, como consecuencia de menores precios en tubérculos y raíces (-2,37 %), y pescados y mariscos (-1,58 %). Las variaciones acumuladas más importantes se dieron en pescados y mariscos (18,50 %), leguminosas y derivados (12,76 %), tubérculos y raíces (-16,41 %), y combustibles y lubricantes (9,41 %).

PUCALLPA: TASA DE INFLACIÓN MENSUAL
(Variación porcentual)

	Abr. 2001	Abr. 2002	Ene-Abr. 2001	Ene-Abr. 2002
<u>Índice General</u>	<u>-0,17</u>	<u>0,30</u>	<u>0,84</u>	<u>1,21</u>
Alim. Y Bebidas	-0,39	-0,01	0,57	1,63
Vestido y Calzado	0,77	0,01	2,77	0,21
Alq.Viv. Comb. Ele.	-0,73	2,51	-0,27	1,31
Mueb. Ens. Y Man.	-0,04	0,00	0,52	0,42
Cuid. Consv. Salud	1,28	0,11	7,32	0,58
Transp. Y Comunc.	0,18	0,47	0,22	0,46
Esparc. Div. Serv.	0,54	0,09	1,40	0,95
Otros Bs. Y Ss.	0,34	0,04	1,94	0,24

Fuente: Oficina Departamental de Estadística e Informática de Ucayali.

1. Tipo de Cambio

En abril la cotización promedio del tipo de cambio venta en el mercado bancario volvió a disminuir, esta vez de S/. 3,457 a S/. 3,440 por dólar, lo que significó una apreciación real de 0,5 por ciento respecto al promedio de marzo. Asimismo, en los últimos doce meses se ha producido una apreciación real de 6,1 por ciento.

TIPO DE CAMBIO Y DEVALUACION

	Tipo Cambio Nominal 1/				Índice del Tipo de Cambio Real Var.% Mens.	
	Compra	Venta	Var.% Mens.	Var.% 12 Meses	Bilateral 2/	Multilateral 3/
2000	3,487	3,490		3,1		
2001	3,505	3,508		-2,4		
Abril	3,557	3,560	1,1	2,3	1,9	0,8
Mayo	3,598	3,602	1,2	2,8	1,6	0,9
Junio	3,529	3,533	-1,9	1,3	-1,7	-2,6
Julio	3,502	3,505	-0,8	0,7	-1,2	-1,5
Agosto	3,490	3,493	-0,3	0,4	0,0	1,2
Setiembre	3,489	3,491	-0,1	0,1	0,3	0,0
Octubre	3,459	3,461	-0,9	-2,1	-1,2	-1,6
Noviembre	3,438	4,441	-0,6	-2,5	-0,2	0,1
Diciembre	3,434	3,437	-0,1	-2,4	-0,4	0,1
2002						
Enero	3,458	3,461	0,7	-1,8	1,5	-0,2
Febrero	3,476	3,478	0,5	-1,5	0,9	-1,2
Marzo	3,455	3,457	-0,6	-1,8	-0,6	-0,8
Abril	3,438	3,440	-0,5	-3,4	-0,7	-0,5

1/ Corresponde al Tipo de Cambio Bancario Promedio del Sistema Bancario.

2/ Considera el índice de precios de los Estados Unidos de América. Mide el grado de depreciación real (base 1994=100)

3/ Considera los índices de nuestros 20 principales socios comerciales. Mide el grado de depreciación real (base 1994=100)

I. PRODUCCIÓN SECTORIAL

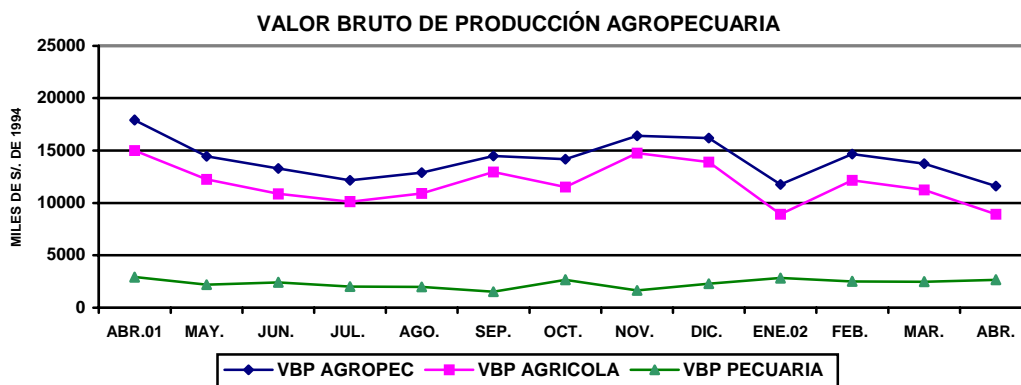
1. Producción Agropecuaria

Durante abril continuaron las fuertes precipitaciones causando desbordes en el río Aguaytía, afectando 1 640 hectáreas sembradas de plátano en la provincia de Padre Abad. Por este motivo el área de cosechas se ha visto restringida. El factor climático se ha presentado dentro de los rangos normales sin presentar impactos en el desarrollo de los cultivos. En cuanto al factor tecnológico caracterizado por la escasa tecnificación y resistencia al uso de semillas certificadas, a lo que se suma el bajo nivel de nutrición de los suelos y mal manejo de sanidad vegetal ocasiona baja productividad en la actividad agrícola principalmente.

El Ucayali el Valor Bruto de la Producción Agropecuaria (a precios de 1994) continuó la tendencia decreciente iniciada en julio del 2000; en abril disminuyó 22,3 por ciento con respecto a igual mes del año anterior, al decaer el valor de la producción agrícola (-25,6 %) y pecuaria (-8,7 %). La disminución en el subsector agrícola se explica por la caída en el volumen de producción de los cultivos de importancia regional como el arroz (-41,1 %), plátano (-22,7 %), yuca (-15,8 %), caña de azúcar (-20,2 %) y maíz amarillo (-19,5 %). Por el contrario, se incrementó la producción mensual en algunos cultivos alternativos, entre los que destacan café, camu camu, y palmito pijuayo. La disminución de la producción pecuaria se debió a la menor producción de aves y porcinos, lo cual incidió en el resultado del rubro carnes (-21,3 %). También disminuyó la producción de leche (-11,9 %), en tanto se incrementó la de huevos en 105,5 por ciento.

De acuerdo a los reportes obtenidos de la Dirección Regional de Agricultura, el VBP agropecuario acumulado en los cuatro primeros meses del 2002 disminuyó en 25,1 por ciento respecto a su similar del año anterior, al decaer el valor de la producción agrícola (31,1 %), compensada en parte por un aumento en el subsector pecuario (14,0 por ciento). La caída en la producción agrícola se dio en arroz (-44,5 %), yuca (-39,3 %), maíz amarillo duro (-61,4 %), plátano (-18,3 %), caña de azúcar (-29,0 %) y pijuayo palmito (-64,9 %), entre otros. La menor producción de arroz, maíz y yuca se debió exclusivamente a menores áreas cosechadas. Sólo se incrementó la producción de Palma aceitera y café (47,4 y 30,0 por ciento, respectivamente). En el subsector pecuario, se incrementó la producción de carnes, principalmente de aves (0,9 por ciento) y vacunos (6,6 por ciento); asimismo huevos (120,6 por ciento). La producción de leche disminuyó en 31,4 por ciento. El notable incremento en la producción de huevos se debió a la mayor producción en granjas y a la inclusión de la producción en chacras (consumo de los propios productores).

Con respecto a las siembras, en abril se instalaron 2 373 hectáreas, superficie menor en 13,0 por ciento con respecto a la sembrada el mismo mes del año anterior, al disminuir las áreas sembradas de yuca (-4,3 por ciento), caña de azúcar (-73,5 por ciento), maíz amarillo (-30,3 por ciento), café (33,3 por ciento), así como de la mayor parte de cultivos. En el caso del maíz por falta de semillas y créditos, además porque el precio pagado a los productores no cubre sus expectativas. El avance de la presente campaña muestra una disminución en la siembra de casi la totalidad de cultivos, de agosto 2001 hasta abril 2002 se han sembrado 20 719 hectáreas, superficie menor en 43,9 por ciento, respecto a la sembrada en igual período de la campaña anterior. La actividad agrícola se ve actualmente desalentada por los bajos precios en chacra.



UCAYALI: PRODUCCIÓN AGRÍCOLA Y SIEMBRAS DE PRINCIPALES CULTIVOS

	PRODUCCIÓN (TM)				SIEMBRAS (HA)			
	Abr. 2001	Abr. 2002	Ene.-Abr. 2001	Ene.- Abr. 2002	Abr. 2001	Abr. 2002	Ago.-Abr. 2000-2001	Ago.-Abr. 2001-2002
Total	36 833	30 924	193 094	139 993	2 727	2 373	36 936	20 719
Arroz cáscara	1 090	642	8 578	4 757	392	422	5 207	3 464
Frijol grano seco	0	0	50	48	571	367	635	501
Frijol Chiclayo	22	0	139	110	208	157	376	252
Plátano	17 387	13 448	74 743	61 053	217	252	3 041	2 796
Yuca	5 400	4 545	34 764	21 088	292	279	5 098	3 188
Limón	528	609	2 987	2 494	14	13	125	79
Naranja	569	648	2 464	2 550	20	6	156	71
Papaya	795	675	3 728	3 213	25	28	651	459
Mandarina	274	374	1 054	969	5	4	79	40
Piña	101	110	2 816	495	27	22	205	40
Mango	0	0	795	618	2	0	138	5
Tomate	11	19	147	113	4	10	45	39
Sandía	0	4	136	8	54	53	158	63
Cocotero	192	239	1 311	1 136	7	9	97	58
Maní	27	15	283	126	89	67	416	219
Caña de azúcar	4 318	3 447	18 776	13 332	49	24	2 095	555
Maíz amarillo D.	1 050	846	13 152	5 077	357	287	5 363	3 739
Palma aceitera	1 071	1 653	4 453	6 562	10	75	1 575	594
Cacao	38	18	128	93	12	5	171	71
Café	88	459	148	193	15	10	142	137
Aguaje	683	709	6 295	3 754	3	3	124	89
Camu camu	14	16	86	84	0	0	329	28
Pijuayo fruto	287	357	2 900	2 825	4	2	124	36
Pijuayo palmito	6	12	294	103	21	0	273	14
Otros	2 883	2 381	12 867	9 194	332	281	10 317	4 019

Fuente: Oficina de Información Agraria Ucayali.

UCAYALI: PRODUCCIÓN PECUARIA
(Toneladas)

	Abr. 2001	Abr. 2002	Ene.- Abr. 2001	Ene.- Abr. 2002
TOTAL	1 092	1 036	3 619	4 062
Carne	804	633	2 405	2 418
Leche	160	141	681	467
Huevos	128	262	534	1 177

Fuente: Oficina de Información Agraria.

2. Producción Pesquera

En abril, el desembarque de pescado para consumo humano alcanzó un volumen de 599 T.M., cifra que representó una reducción de 13,4 por ciento con relación al registro del mismo mes del año anterior, como consecuencia de la creciente de los ríos que dificulta las labores de pesca y la nueva legislación que no permite la captura de especies por debajo de un tamaño reglamentario bajo pena de decomiso. El desembarque de pescado fresco disminuyó en 9,8 por ciento, lo mismo en estado seco-salado (-14,6 por ciento). Las principales especies desembarcadas durante abril en sus diferentes variedades de conservación fueron las siguientes: boquichico (107 TM), doncella (75 TM), dorado (71 TM) y gamitana (47 TM), entre los de mayor volumen.

El volumen de pescado desembarcado en el periodo enero-abril ascendió a 3 141 T.M., menor en 7,6 por ciento con respecto a similar mes del año previo, debido al menor desembarque de pescado seco-salado (-10,0 por ciento), ya que el correspondiente a pescado fresco registró un ligero incremento de 0,4 por ciento.

UCAYALI: PRODUCCIÓN PESQUERA

(Toneladas)

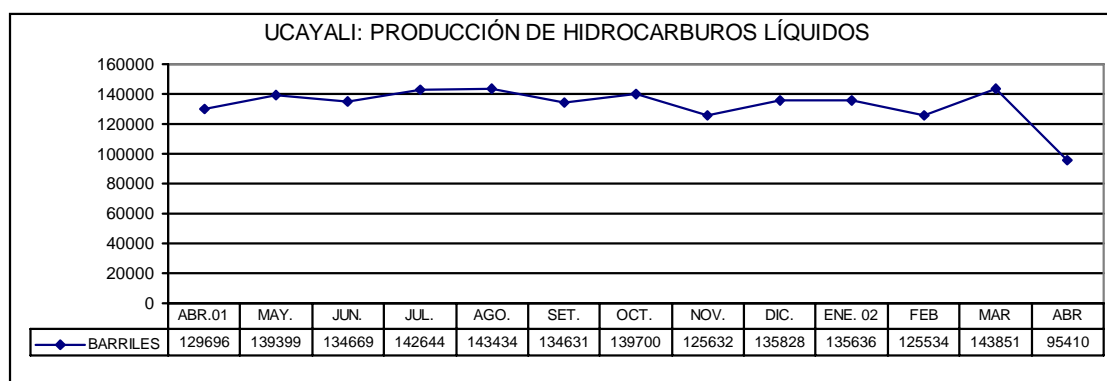
	Abr. 2001	Abr. 2002	Ene.-Abr. 2001	Ene.-Abr. 2002
Total	691	599	3 401	3 141
Fresco	179	162	775	778
Seco-salado	512	437	2 626	2 363

Fuente: Dirección Regional de Pesquería.

3. Producción de Hidrocarburos

La producción de hidrocarburos líquidos ascendió a 95 410 barriles en abril, volumen menor en 26,4 por ciento con respecto al mismo mes del 2001. Esta significativa reducción se explicó por el menor número de días de operación del Lote 31-C (Aguaytía), que estuvo en mantenimiento por un periodo 10 días aproximadamente. El volumen de producción del lote 31-C representó en abril el 84,1 por ciento del total de hidrocarburos líquidos extraídos y registró una merma de 32,2 por ciento, a diferencia de los lotes 31-B y 31-D (Maple) que incrementaron su producción en 34,1 por ciento.

Con la caída mensual, la producción de hidrocarburos acumulada hasta abril (500 431 barriles) comenzó a arrastrar un descenso de 2,5 por ciento con respecto a igual periodo de año anterior, como resultado de una reducción de 2,8 por ciento en el Lote 31-C, lo mismo de 0,2 por ciento en los lotes 31-B y 31-D.



UCAYALI: PRODUCCIÓN DE HIDROCARBUROS LÍQUIDOS

(Barriles)

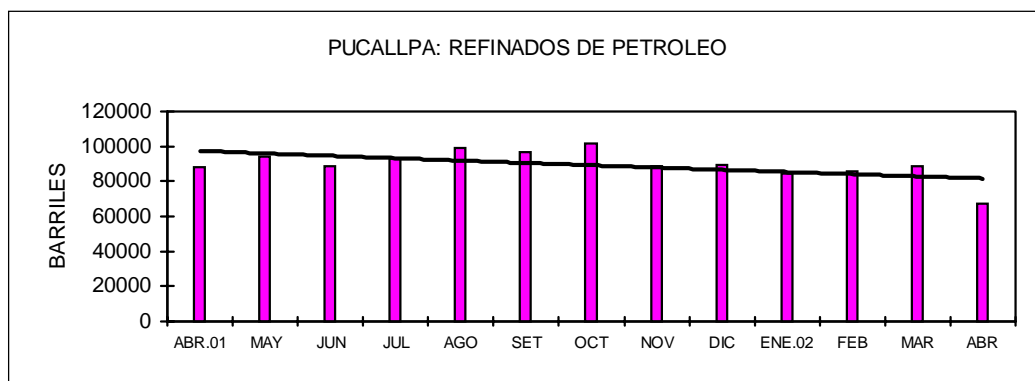
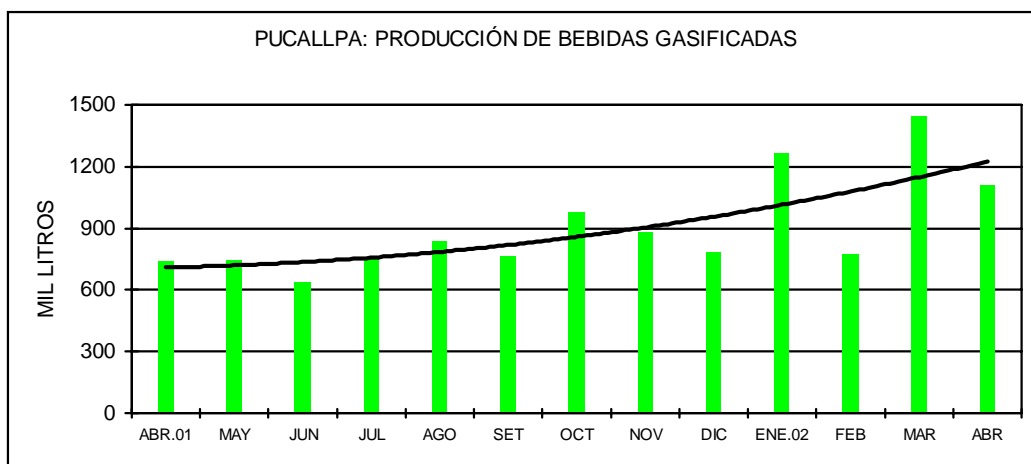
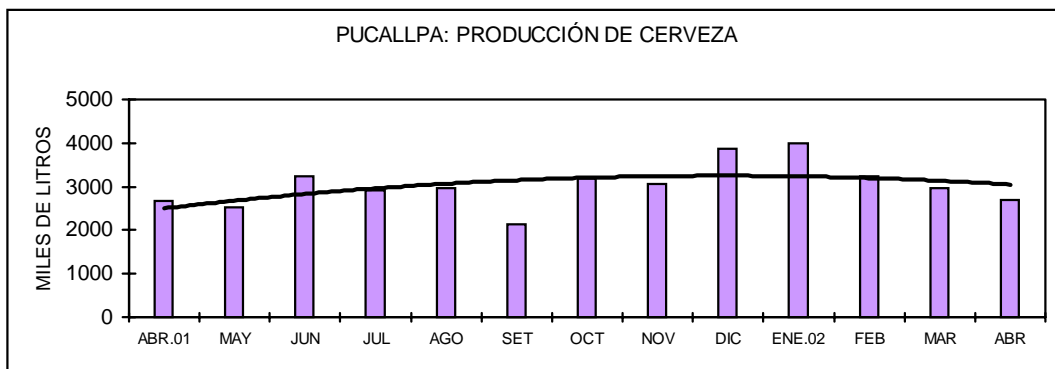
	Abr. 2001	Abr. 2002	Ene.- Abr. 2001	Ene.- Abr. 2002
TOTAL	129 696	95 410	513 489	500 431
Maple (31-B y 31-D)	11 309	15 171	51 878	51 798
Aguaytía (31-C)	118 387	80 239	461 611	448 633

Fuente: Perúpetro S.A.

4. Producción manufacturera

La producción industrial de las principales líneas mostró un comportamiento variado en abril, en el caso de la industria de cerveza se registró un aumento de 0,4 por ciento frente a análogo mes del 2001, acumulando en los cuatro primeros meses del año un incremento de 32,2 por ciento. Esta dinámica de crecimiento responde básicamente al mayor consumo por efecto del menor precio desde diciembre 2001. Igualmente, en bebidas gasificadas se dio un sustantivo comportamiento positivo tanto en la producción mensual (49,7 por ciento) como en la acumulada (63,0 por ciento), a pesar de que cervecería San Juan no registró producción de gaseosas Tritop. Estos resultados se atribuyen a la mayor producción de Kola Real, Concordia y Selvartica en servicio de maquila. De igual manera, se incrementó la producción mensual de triplay (87,3 por ciento) y parquet (461,5 por ciento); asimismo, en niveles acumulados ambos rubros mantienen la tendencia positiva (17,3 y 319,0 por ciento, respectivamente).

No sucedió lo mismo con la fabricación de refinados de petróleo, cuya producción volvió a caer en 23,4 por ciento con respecto a abril del año anterior, debido a una reducción en los niveles de producción de gasolina de 84 octanos y de diesel 2, ante la nula demanda por parte de Lima, con lo cual la producción acumulada hasta abril registró una merma de 6,4 por ciento. El mismo comportamiento negativo mostró la producción de madera aserrada, que volvió a disminuir en 28,2 por ciento, acumulando hasta abril un detrimento de 36,5 por ciento.



UCAYALI: INDICADORES DE LA PRODUCCION INDUSTRIAL

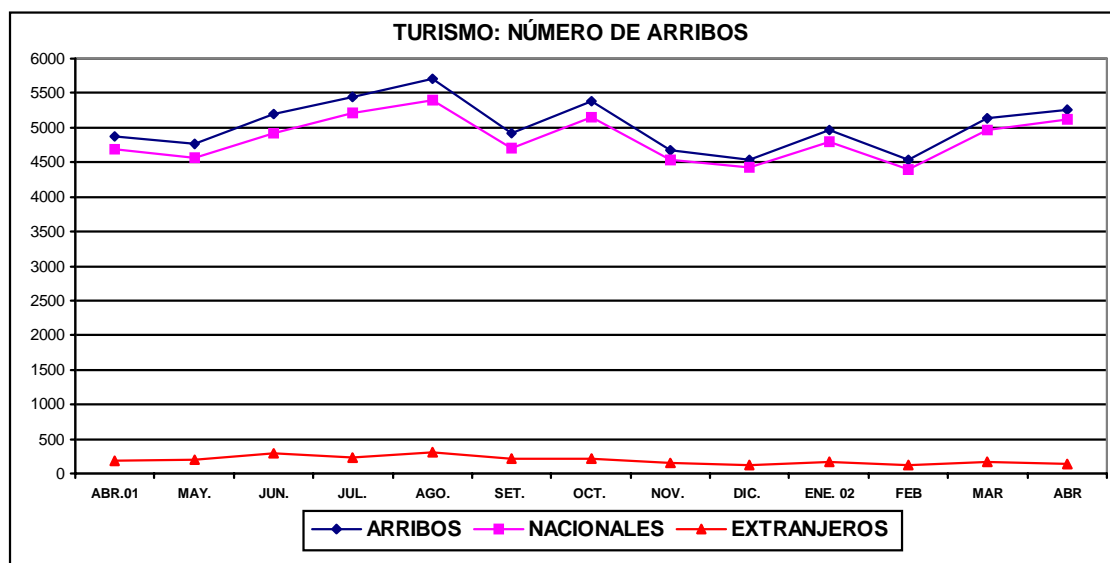
Ramas de actividad	Abr. 2001	Abr.2002	Ene.-Abr. 2001	Ene.-Abr. 2002
Cerveza (mil litros)	2 678	2 689	9 758	12 902
Gaseosas (mil litros)	741	1 109	2 816	4 589
Refinados (barriles)	87 892	67 354	347 982	325 765
Madera aserrada (m3)	18 005	12 920	71 226	45 203
Triplay (m3)	1 537	2 879	9 815	11 517
Parquet (m3)	52	292	279	1 169

Fuente: Encuesta a empresas y Dirección Regional de Industrias de Ucayali.

5. Turismo

La Dirección Regional de Turismo de Ucayali registró el arribo de 5 254 turistas a los establecimientos de hospedaje de la ciudad de Pucallpa en el mes de abril, lo que representó un incremento de 7,9 por ciento (383 turistas más) con respecto al número de visitantes del mismo mes del año previo. Este resultado se encuentra explicado por el comportamiento positivo registrado en el turismo interno, que creció en 9,3 por ciento; a diferencia del turismo receptivo que disminuyó en 28,6 por ciento. De manera similar, las pernoctaciones crecieron en 9,1 por ciento, por efecto del incremento en el número de pernoctaciones de nacionales (12,1 por ciento), ya que las de extranjeros se redujeron en 35,7 por ciento Cabe indicar que los principales flujos de turistas provienen de Estados Unidos, Alemania, Colombia y Brasil.

Entre enero y abril del 2002, los indicadores del turismo registraron un comportamiento variado, así, los arribos totales se incrementaron en 2,3 por ciento; en cambio, las pernoctaciones cayeron en 4,3 por ciento, debido a que la permanencia promedio de los turistas extranjeros disminuyó de 3,2 a 2,7 días.



UCAYALI: ARRIBOS Y PERNOCTACIONES

	Abr. 2001	Abr.2002	Ene.-Abr. 2001	Ene.-Abr. 2002
Total Arribos	4 871	5 254	19 434	19 880
Nacionales	4 686	5 122	18 607	19 284
Extranjeros	185	132	827	596
Total Pernoctaciones	9 647	10 524	40 663	38 927
Nacionales	9 033	10 129	38 022	37 314
Extranjeros	614	395	2 641	1 613

Fuente: DRITINCI - Ucayali

II. SECTOR EXTERNO

1. Exportaciones e Importaciones

En abril del 2002, el valor de las exportaciones registradas por la aduana local ascendió a US\$ 6 mil, con lo cual el acumulado en los cuatro primeros meses del año totalizó US\$ 910 mil, esta vez se enviaron motores para aviación a Estados Unidos. Asimismo, se tuvo conocimiento de los envíos de productos forestales y acabados por parte de dos empresas residentes en Pucallpa, las cuales utilizan los puertos y aeropuertos de la costa para sus operaciones.

Respecto a las importaciones, las empresas se acogen a la vigencia del Decreto Supremo 015-94-EF que permite ingresar productos por el Puerto y Aeropuerto del Callao y Puerto de Paita, hacia la zona de aplicación del Convenio Aduanero Peruano- Colombiano.

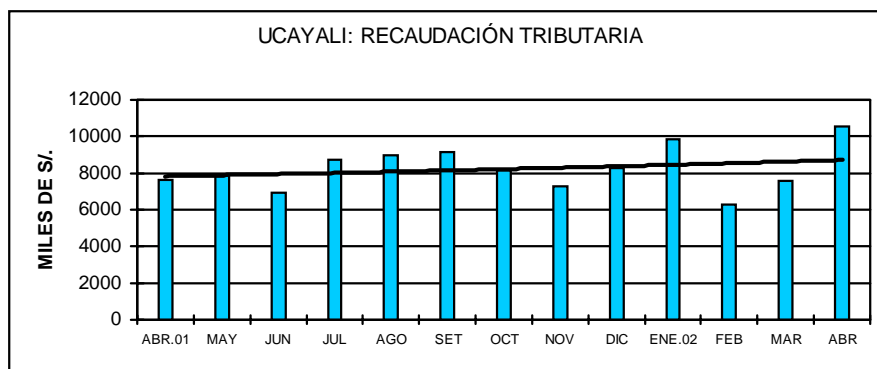
ADUANA DE PUCALLPA: EXPORTACIONES E IMPORTACIONES FOB. (Miles de Dólares)

	Abr.2001	Abr.2002	Ene.-Abr.2001	Ene.-Abr.2002
Exportaciones	0	6	0	910
-Metal-mecánico	0	6	0	910
Importaciones	0	0	3	0
-Bienes de consumo	0	0	0	0
-Insumos	0	0	0	0
-Bienes de capital	0	0	3	0

Fuente: BCRP. - Oficina Principal Lima.

IV. SECTOR FISCAL

1. Recaudación tributaria



La recaudación tributaria alcanzó S/. 10,55 millones en abril, superando en S/. 2,89 millones a la registrada el mismo mes del año previo, lo que representó un crecimiento real de 37,7 por ciento, explicado por el comportamiento positivo de los ingresos por impuesto a la renta (82,3 %), IGV (133,3 %) e ISC (5,7 %). Cabe indicar que la recaudación departamental representó aproximadamente el 0,4 por ciento del total Gobierno Central.

Los ingresos mensuales del impuesto a la renta ascendieron a S/. 4,94 millones, incluyendo regularización por S/. 2,0 millones. Respecto a abril pasado, se registró un aumento de S/. 2,23 millones, el cual se explica por el incremento en los ingresos por regularización 2001 (S/. 1,19 millones), y en menor medida por los mayores pagos a cuenta de tercera categoría (S/. 0,67 millones) y régimen de amazonía (S/. 0,21 millones). La mejora en los pagos a cuenta se debería al mayor cumplimiento de los contribuyentes para ser beneficiarios del Resit. Respecto a los ingresos por IGV (S/. 1,12 millones), se registró un incremento real de 133,3 por ciento por efecto de la mayor recaudación del IGV interno por cuenta propia. Igualmente el ISC (S/. 4,03 millones) se incrementó en 5,7 por ciento, debido a los mayores ingresos por ventas de cerveza, pese la reducción de la tasa del ISC aplicable a este

producto desde diciembre 2001. Por el contrario, disminuyó el ingreso real de los otros ingresos tributarios (-41%), debido al bajo nivel de captación por concepto de fraccionamiento tributario, y menor tasa aplicable del IES.

La recaudación de impuestos acumulada hasta abril alcanzó S/. 34,20 millones, superior en S/. 4,41 millones frente al mismo periodo de 2001, lo que representa un aumento real de 15,7 por ciento. Esta mejora se atribuye al crecimiento de los ingresos por impuesto a la renta (S/. 3,37 millones) y por IGV (S/. 1,73 millones).

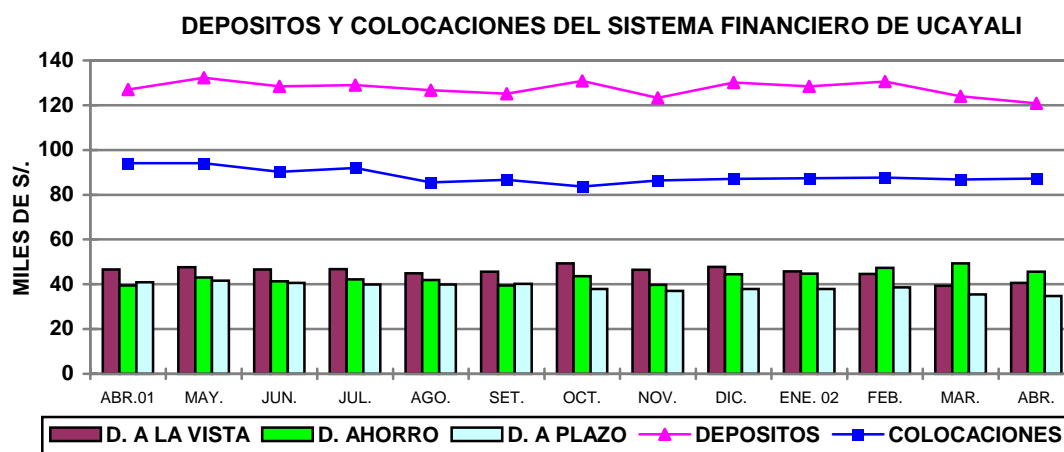
UCAYALI: RECAUDACION TRIBUTARIA DEL GOBIERNO CENTRAL
(Miles de Nuevos Soles)

	Abr.2001	Abr.2002	Ene.-Abr.2001	Ene.-Abr.2002
Total	7 653	10 546	29 794	34 202
Impuesto a la renta	2 707	4 938	9 363	12 729
Impuesto General a las Ventas	479	1 118	2 263	3 991
Impuesto Selectivo al Consumo	3 809	4 029	15 294	15 118
Impuestos a la importación	3	6	65	22
Otros ingresos tributarios	611	361	2 577	2 111
Ingresos no tributarios	44	94	232	231

Fuente: SUNAT- Oficina Zonal de Pucallpa y Aduana de Pucallpa.

V. CRÉDITO Y LIQUIDEZ

En *Ucayali*, al finalizar abril las colocaciones del Sistema Financiero experimentaron un leve incremento mensual (0,4 por ciento), originado tanto en los créditos en moneda nacional cuanto en extranjera. Los depósitos en cambio, disminuyeron 2,5 por ciento, al contraerse principalmente los depósitos de ahorro en Nuevos Soles y Dólares, así como los depósitos a la vista en moneda nacional y los depósitos a plazo en moneda extranjera.



1. Colocaciones

Al 30 de abril, el saldo de colocaciones era de S/. 87,24 millones, menor en S/. 9,8 millones (-10,1 por ciento) relativo al mismo mes del año anterior, lo cual equivale a una disminución anual de 9,2 por ciento en términos reales, resultado de una contracción de 24,3 por ciento en las colocaciones en moneda extranjera, compensada en parte por la expansión real del crédito en moneda nacional (8,6 por ciento). En el último año, al mes de abril el porcentaje de dolarización de las colocaciones disminuyó de 54,0 por ciento a 45,0 por ciento.

La participación relativa de las empresas del sistema financiero, en el total de colocaciones es la siguiente: Banco Continental (26,0 por ciento), Crédito (26,8 por ciento), Interbank (22,0 por ciento), Trabajo (17,6 por ciento), Caja Municipal de Maynas (2,7 por ciento) y Financiera Solución (5,1 por ciento). Respecto a igual mes del año anterior, el Sistema No Bancario aumentó su participación relativa de 2,5 a 5,1 por ciento de las colocaciones.

Al 30 de abril, la cartera pesada del sistema financiero de Pucallpa ascendió a S/. 19,02 millones y estuvo integrada por S/. 5,86 millones en créditos vencidos y S/. 13,16 millones en cobranza judicial, habiéndose engrosado los créditos vencidos en el transcurso del mes. El coeficiente de cartera pesada del Sistema Bancario fue de 23,5 por ciento, mayor al 19,6 por ciento registrado en abril del año anterior.

UCAYALI: COLOCACIONES TOTALES DEL SISTEMA FINANCIERO
(Saldos en Miles de Nuevos Soles)

	Abr. 2002	Mar. 2001	Abr. 2002	Var. Real Anual %
Total Sist. Financiero	97 048	86 856	87 244	-9,2
M. Nacional	44 657	47 950	47 997	8,6
M. Extranjera	52 390	38 907	39 247	-24,3
Sistema Bancario	94 612	80 451	80 506	-14,0
Banco Continental	29 532	22 658	22 656	-22,5
Banco de Crédito	26 749	23 072	23 343	-11,8
Banco Internacional	23 823	19 768	19 190	-18,6
Banco del Trabajo	14 508	14 954	15 318	6,7
Sistema no Bancario	2 436	6 045	6 738	179,5
CMAC Maynas	-	2 067	3 316	-
Financiera Solución	2 436	4 338	4 422	83,4

Fuente: Entidades Financieras

2. Depósitos

Al finalizar abril, el saldo de depósitos del Sistema Financiero de *Ucayali* sumaba S/. 120,89 millones, menor en S/. 6,15 millones (-4,8 por ciento) respecto al registrado el mismo mes del año anterior, lo cual equivale a un deterioro real de la liquidez del orden del 3,8 por ciento. La disminución se dio particularmente en depósitos a la vista en moneda nacional y depósitos a plazo en moneda extranjera.

Los componentes de la liquidez registraron las siguientes tasas de crecimiento real anual: depósitos vista M/N (-27,0 por ciento) y M/E (93,5 por ciento); depósitos de ahorro M/N (31,4 por ciento) y M/E (7,9 por ciento); Asimismo, depósitos a plazo M/N (16,7 por ciento) y M/E (-16,9 por ciento). Cabe indicar que los depósitos de ahorro y a plazo en moneda nacional continúan una tendencia creciente.

UCAYALI: DEPÓSITOS Y OBLIGACIONES DEL SISTEMA FINANCIERO
(Saldos en miles de Nuevos Soles)

	Abr. 2002	Mar. 2001	Abr. 2002	Var.% anual Real
Total Sist. Financiero	127 041	124 053	120 890	-3,8
M. Nacional	58 674	54 456	52 252	-10,0
M. Extranjera	71 169	69 598	68 638	1,5
Depósitos a la vista	46 577	39 324	40 556	-12,0
Depósitos de ahorro	39 533	49 278	45 606	16,6
Depósitos a plazo	40 931	35 451	34 728	-14,3
Sistema Bancario	68 367	123 896	120 597	-4,1
Banco Continental	75 476	64 326	63 573	-14,9
Banco de Crédito	45 948	52 540	48 795	7,3
Banco Internacional	4 449	5 262	6 416	45,7
Banco del Trabajo	916	947	1 038	14,5
Banco de la Nación	252	822	775	210,8
Sistema no Bancario	=	157	293	=
CMAC Maynas	-	157	293	-

Fuente: Instituciones Financieras

En San Martín, al 30 de abril, la participación por empresa en el total de la liquidez del sistema financiero local era la siguiente: Banco Continental (50,0 por ciento), Crédito (38,4 por ciento), Interbank (5,1 por ciento), Trabajo (0,8 por ciento), Nación (0,6 por ciento) y Caja Municipal (0,2 por ciento).

3. Tasas de interés

Durante el mes, la tasa de interés preferencial para préstamos corporativos a 90 días fue de 3,8 por ciento en moneda nacional, menor en 10 puntos básicos a la de marzo que fue de 3,9 por ciento. En moneda extranjera se mantuvo sin variación en 2,9 por ciento.

La tasa activa en moneda nacional (TAMN) disminuyó de 20,7 a 19,9 por ciento en abril, en moneda extranjera (TAMEX) permaneció en 10,1 por ciento. En cuanto a la tasa pasiva continúa la tendencia decreciente, esta vez bajó de 3,7 a 3,4 por ciento en moneda nacional y de 1,7 a 1,6 por ciento en moneda extranjera.

TASAS DE INTERES ACTIVAS Y PASIVAS PROMEDIO (Efectivas anuales %)

Año	MONEDA NACIONAL					MONEDA EXTRANJERA				
	Sobregiro	Descuento 1/	Preferencial 2/	TAMN	TIPMN	Sobregiro	Descuento 3/	Preferencial 4/	TAMEX	TIPMEX
1999	76,0	30,8	n.d.	35,0	11,8	23,9	15,6	n.d.	16,5	5,1
2000	68,4	27,9	n.d.	30,0	9,8	21,9	12,8	n.d.	13,7	4,7
2001	82,5	20,4	11,2	25,0	7,5	21,9	11,4	5,2	12,1	3,5
Ene.	68,5	25,5	13,8	25,9	8,8	21,0	11,9	7,4	12,6	4,4
Feb.	88,4	22,3	13,0	25,2	8,7	21,9	13,3	6,8	13,2	4,3
Mar.	88,9	21,3	12,4	24,9	8,5	22,3	12,3	6,4	12,9	4,1
Abr.	87,7	20,8	14,2	25,4	8,2	22,1	11,7	6,5	12,5	3,9
May	86,2	21,0	15,5	25,8	8,4	22,1	11,6	5,9	12,3	3,7
Jun.	86,0	21,2	13,2	26,1	8,4	22,1	11,6	5,5	12,2	3,6
Jul.	80,2	21,3	12,1	26,6	8,1	22,1	11,9	5,0	12,4	3,5
Ago.	79,5	20,6	10,8	26,1	7,7	21,8	11,5	4,7	12,1	3,4
Set.	79,0	19,4	9,4	24,6	6,7	21,3	11,1	4,4	12,0	3,2
Oct.	72,1	17,7	8,0	23,5	6,3	21,1	11,0	3,7	11,9	2,8
Nov.	66,5	16,8	6,3	22,7	5,9	20,8	10,7	3,2	11,7	2,6
Dic.	72,8	17,2	5,0	23,0	5,1	24,9	8,7	3,1	10,2	2,2
2002										
Ene.	72,4	16,5	4,3	23,1	4,6	23,3	8,5	2,9	9,9	2,0
Feb.	81,1	16,1	3,9	22,6	4,0	21,9	8,6	2,9	9,9	1,8
Mar.	77,1	15,5	3,9	20,7	3,7	22,6	8,7	2,9	10,1	1,7
Abr.	80,1	14,6	3,8	19,9	3,4	21,9	8,6	2,9	10,1	1,6

TIPMN : Tasa de Interés Pasiva en Moneda Nacional.

TIPMEX : Tasa de Interés Pasiva en Moneda Extranjera.

1/ Y 3/ : Préstamos y descuentos hasta 360 días.

2/ y 4/ : Preferencial corporativa a 90 días

UCAYALI: INDICE DE PRECIOS AL CONSUMIDOR DE LA CIUDAD DE PUCALLPA

(Base 1994=100)

	Ponderado	2001										2002				Variación Porcentual		
		Abr.	May.	Jun.	Jul.	Ago.	Sep.	Oct.	Nov.	Dic.	Ene.	Feb.	Mar.	Abr.	Mensual	Acumulada	Anual	
Indice General	100.0	159.3	159.1	158.7	157.6	157.8	157.8	157.9	157.6	157.3	157.6	158.4	158.8	159.2	0.30	1.21	(0.03)	
Alimentos y bebidas	59,2	155,2	154,5	153,1	151,2	151,4	151,2	151,3	152,8	153,1	153,8	155,1	155,6	155,5	(0,01)	1,63	0,25	
Vestido y Calzado	5,8	164,7	166,7	166,7	166,7	167,5	168,7	168,7	169,1	169,2	169,4	169,4	169,6	169,6	0,02	0,21	2,96	
Alq. Vivienda, Comb. Elec.	10,3	167,4	168,5	170,6	171,1	170,8	170,8	170,5	159,5	155,2	153,3	153,1	153,4	157,3	2,51	1,31	(6,07)	
Muebles, Ens. y Manten.	5,0	153,5	153,5	153,7	153,8	154,1	154,9	155,0	155,0	155,2	155,6	155,7	155,8	155,8	0,00	0,41	1,54	
Cuidados y Cons. de Salud	1,7	241,8	242,2	244,3	244,9	245,1	245,9	246,3	248,0	248,0	248,1	248,4	249,2	249,5	0,11	0,58	3,16	
Transportes y Comunic.	9,3	158,9	158,9	159,2	159,1	159,0	158,9	158,8	158,3	158,3	158,2	158,2	158,3	159,0	0,47	0,46	0,06	
Esparc. Div. Serv. Cult.	3,2	168,1	168,7	169,6	170,2	170,4	170,9	170,9	170,9	170,9	170,9	171,8	172,3	172,5	0,09	0,95	2,62	
Otros Bienes y Servicios	5,6	158,4	158,3	158,5	158,9	159,1	159,5	159,5	159,6	159,6	159,8	159,8	160,0	160,0	0,04	0,24	1,02	

Fuente: Instituto Nacional de Estadística e Informática INEI-Pucallpa

TIPO DE CAMBIO

	PROMEDIO 2 0 0 0	2001										PROMEDIO 2 0 0 1	2002				PROMEDIO 2 0 0 2
		Abr.	May.	Jun.	Jul.	Ago.	Sep.	Oct.	Nov.	Dic.	Ene.		Feb.	Mar.	Abr.		
PROMEDIO DEL PERIODO																	
BANCARIO 1/																	
COMPRA	3,487	3,557	3,601	3,529	3,502	3,490	3,489	3,459	3,438	3,434	3,506	3,458	3,476	3,455	3,438	3,457	
VENTA	3,490	3,560	3,602	3,533	3,505	3,493	3,491	3,461	3,441	3,437	3,508	3,461	3,478	3,457	3,440	3,459	
PROMEDIO	3,488	3,559	3,601	3,531	3,503	3,491	3,490	3,460	3,440	3,435	3,507	3,460	3,477	3,456	3,439	3,458	
INFORMAL 2/																	
COMPRA	3,486	3,550	3,597	3,529	3,504	3,489	3,485	3,455	3,437	3,435	3,503	3,457	3,471	3,453	3,439	3,455	
VENTA	3,490	3,553	3,600	3,532	3,507	3,491	3,488	3,458	3,437	3,438	3,505	3,460	3,475	3,456	3,442	3,458	
PROMEDIO	3,488	3,552	3,598	3,530	3,506	3,490	3,486	3,457	3,437	3,436	3,504	3,458	3,473	3,455	3,440	3,457	
FIN DEL PERIODO																	
BANCARIO 1/																	
COMPRA	3,523	3,584	3,624	3,511	3,485	3,480	3,482	3,439	3,434	3,441	3,505	3,476	3,469	3,445	3,433	3,456	
VENTA	3,527	3,589	3,628	3,514	3,488	3,483	3,484	3,443	3,435	3,446	3,508	3,478	3,471	3,446	3,435	3,458	
PROMEDIO	3,525	3,587	3,626	3,513	3,487	3,482	3,483	3,441	3,435	3,444	3,507	3,477	3,470	3,446	3,434	3,457	
INFORMAL 2/																	
COMPRA	3,524	3,584	3,614	3,509	3,486	3,476	3,479	3,434	3,432	3,445	3,502	3,470	3,466	3,445	3,432	3,453	
VENTA	3,527	3,587	3,618	3,511	3,489	3,479	3,482	3,438	3,434	3,448	3,505	3,474	3,470	3,448	3,434	3,457	
PROMEDIO	3,526	3,585	3,616	3,510	3,488	3,478	3,480	3,436	3,433	3,447	3,503	3,472	3,468	3,446	3,433	3,455	

1/ correspondiente a la cotización del mercado libre publicado por la Superintendencia de Banca y Seguros

2/ Tipo de cambio de mercado informal calculado a base de las observaciones propias

UCAYALI: PRODUCCION DE PRINCIPALES PRODUCTOS AGROPECUARIOS 2001 - 2002 1/
(Toneladas métricas)

	2001										TOTAL 2 001	2002				Var.% 2002/2001	
	Abr.	May.	Jun.	Jul.	Ago.	Sep.	Oct.	Nov.	Dic.	Ene.		Feb.	Mar.	Abr.	Abr.	Ene.-Abr.	
L. TOTAL AGROPECUARIO 2/	14 929	14 449	13 295	12 151	12 877	14 484	14 174	16 406	16 190	183 096	11 752	14 668	13 729	11 596	(22,3)	(25,1)	
A. AGRICOLA 2/	12 017	12 226	10 858	10 116	10 877	12 956	11 496	14 756	13 892	157 047	8 923	12 161	11 237	8 938	(25,6)	(31,1)	
Arroz Cáscara	1 091	214	142	137	1 163	2 832	3 218	1 135	1 186	18 605	1 333	1 602	1 180	642	(41,1)	(44,5)	
Frijol G.S.	0	0	15	147	608	621	407	67	79	1 993	7	0	41	0	-	(4,3)	
Frijol Chiclayo	22	0	59	50	459	874	606	70	50	2 307	32	35	43	0	(100,0)	(20,9)	
Plátano	17 387	17 403	15 831	14 407	12 447	15 462	7 448	19 038	20 730	197 509	13 175	17 312	17 119	13 448	(22,7)	(18,3)	
Yuca	5 400	8 329	6 174	5 462	6 584	5 150	6 410	8 834	8 261	89 968	3 311	7 054	6 177	4 545	(15,8)	(39,3)	
Limón	528	1 283	902	591	831	1 374	890	724	533	10 115	665	607	613	609	15,3	(16,5)	
Naranja	569	1 631	1 827	1 582	65	631	838	875	635	10 546	730	707	465	648	13,8	3,5	
Papaya	795	1 034	1 240	1 099	873	818	1 260	1 568	1 684	13 305	804	1 030	704	675	(15,1)	(13,8)	
Mandarina	274	841	620	590	15	233	36	58	15	3 460	67	267	261	374	36,8	(8,0)	
Piña	101	211	139	190	126	822	1 690	2 415	420	8 829	72	310	3	110	8,9	(82,4)	
Mango	0	0	0	0	0	45	888	2 488	2 403	6 619	618	0	0	0	-	(22,3)	
Tomate	11	24	25	20	56	159	93	83	107	713	26	21	48	19	76,2	(23,5)	
Sandía	0	15	17	194	4 083	1 596	976	243	0	7 259	0	0	4	4	-	(94,1)	
Cocotero	192	393	363	362	505	583	489	334	343	4 682	321	297	278	239	24,5	(13,4)	
Maní	27	20	0	2	81	159	131	103	69	848	10	42	59	15	(45,3)	(55,6)	
Caña Azúcar	4 318	3 805	3 929	2 998	2 469	2 647	3 297	1 572	1 810	41 303	950	3 861	5 074	3 447	(20,2)	(29,0)	
Mafz Amarillo Duro	1 050	502	210	116	926	1 144	1 782	1 086	1 017	19 934	834	2 002	1 396	846	(19,4)	(61,4)	
Palma Aceitera	1 071	1 054	1 162	1 360	1 319	1 435	1 606	1 712	1 692	15 793	1 523	1 496	1 890	1 653	54,3	47,4	
Cacao	38	34	41	26	20	23	25	22	35	353	15	27	32	18	(51,1)	(27,5)	
Café	88	138	121	124	30	25	0	22	19	626	9	11	13	159	80,2	30,0	
Aguaje	683	2 683	1 600	1 100	1 110	2 560	2 302	2 299	2 121	22 070	1 380	780	884	709	3,8	(40,4)	
Camu Camu	14	10	4	0	1	25	13	28	20	188	29	23	16	16	15,7	(2,9)	
Pijuayo Fruto	287	59	363	377	232	188	216	262	325	4 923	1 028	749	691	357	24,5	(2,6)	
Pijuayo Palmito	6	41	50	50	64	23	35	30	22	608	5	57	30	12	88,5	(64,9)	
OTROS	2 010	381	379	520	778	834	755	604	461	9 247	342	510	489	278	(86,2)	(64,3)	
B. PECUARIO 2/	2 912	2 223	2 437	2 035	2 000	1 528	2 678	1 650	2 292	26 049	2 829	2 507	2 492	2 658	(8,7)	14,0	
B.1. CARNE (t.m.)	804	598	645	508	491	383	646	313	459	6 446	629	568	588	633	(21,3)	0,5	
Aves	655	477	529	406	337	230	480	127	271	4 626	475	419	420	470	(28,2)	0,8	
Porcino	64	47	45	34	46	53	45	52	70	632	58	51	59	42	(33,7)	(11,8)	
Vacuno	82	71	68	64	102	94	117	130	109	1 131	87	92	104	116	41,3	6,6	
Ovinos	3	3	2	4	5	6	4	3	8	57	9	5	5	4	22,8	5,5	
B.2. LECHE (L.m.)	160	139	101	94	94	65	85	86	101	1 446	107	106	113	141	(11,9)	(31,4)	
B.3. HUEVOS (t.m.)	128	115	158	173	174	116	265	267	357	2 159	361	299	256	262	104,8	120,4	

Fuente: Oficina de Información Agraria - Pucallpa
1/ PRELIMINAR

UCAYALI: PRODUCCION DE OTROS PRODUCTOS AGRICOLAS 2001 - 2002 1/
(Toneladas métricas)

	2001										TOTAL 2001	2002				Var.% 2002/2001	
	Abr.	May.	Jun.	Jul.	Ago.	Sep.	Oct.	Nov.	Dic.	Ene.		Feb.	Mar.	Abr.	Abr.	Ene.-Abr.	
OTROS CULTIVOS 2/	2 010	381	379	520	778	834	755	604	461	9 247	342	510	489	278	(86.2)	(64.3)	
Ajonjolí	0	10	0	0	2	0	0	0	1	29	0	0	19	10	-	70.2	
Ají	21	85	73	41	99	119	57	93	122	1 020	47	56	127	78	277.0	(7.4)	
Algodón	19	19	18	23	65	43	77	66	38	816	1	18	32	1	(93.5)	(88.9)	
Barbasco	14	17	2	0	37	0	15	0	11	150	3	4	13	2	(85.3)	(67.8)	
Camote	58	71	79	80	68	109	97	123	133	1 207	53	75	80	42	(27.3)	(44.1)	
Cocona	157	215	240	282	244	178	279	210	186	2 705	20	216	132	122	(22.0)	(43.8)	
Col	21	0	0	0	9	28	15	12	8	166	4	13	8	4	(81.3)	(69.6)	
Frijol de Palo	14	12	15	9	7	26	14	10	13	199	7	11	13	8	(46.6)	(60.1)	
Copozú	18	29	0	0	1	1	1	16	64	161	2	26	18	18	(2.9)	28.2	
Guaba	478	665	587	408	140	264	617	662	415	5 307	255	257	271	0	(100.0)	(49.5)	
Guanabana	49	44	23	22	6	62	83	45	28	474	37	0	50	37	(23.7)	(22.4)	
Hierba Luisa	11	2	14	27	13	8	30	12	0	150	0	2	7	4	(62.9)	(71.0)	
Lechuga	0	0	0	5	4	19	31	7	6	138	2	7	19	7	-	(47.0)	
Marañón	22	72	92	0	10	47	269	209	203	1 138	121	38	0	25	14.0	(22.2)	
Melón	8	0	0	20	569	566	321	78	15	1 765	108	15	24	0	(100.0)	(25.0)	
Pan del Arbol	200	274	234	287	192	190	446	194	183	2 911	284	275	141	214	7.1	0.2	
Palillo	7	4	43	27	21	24	8	15	30	322	18	35	59	78	1 023.2	27.0	
Palta	54	8	21	2	46	51	52	26	21	438	59	82	31	42	(21.7)	0.9	
Pepino	115	23	132	28	247	156	19	170	174	1 618	22	129	35	18	(84.7)	(69.5)	
Pituca	139	170	129	157	179	141	129	122	134	1 903	129	184	145	105	(25.0)	(24.1)	
Pimienta	250	0	0	32	11	18	12	9	6	349	14	0	0	0	(100.0)	(94.6)	
Sachapapa	96	52	96	134	150	143	34	66	70	1 257	13	73	93	48	(50.3)	(55.8)	
Soya	0	0	0	7	60	75	65	31	25	291	0	4	4	0	-	(72.9)	
Taperiba	289	325	99	0	0	7	0	47	0	1 385	117	322	339	306	6.0	19.4	
Té	39	39	43	36	36	40	28	0	0	350	12	26	26	40	2.3	(18.4)	
Ungurahui	107	239	282	304	299	168	343	349	465	3 481	278	218	190	123	14.7	(21.7)	
Urena (Yute)	0	0	0	0	0	0	0	0	0	0	0	0	0	0	-	-	
Zapallo	33	25	39	45	144	173	92	52	38	937	27	62	93	16	(52.6)	(39.9)	
Zapote	408	4	0	0	0	22	0	0	0	2 062	0	548	519	354	(13.2)	(30.2)	

Fuente: Oficina de Información Agraria - Pucallpa
1/ PRELIMINAR

**UCAYALI: SIEMBRA POR CAMPAÑA DE LOS PRINCIPALES PRODUCTOS AGRICOLAS 1/
(Hectáreas)**

	2000-2001				CAMPANA 2000-2001	2001-2002										Var. %	
	Abr.	May.	Jun.	Jul.		Ago.	Sep.	Oct.	Nov.	Dic.	Ene.	Feb.	Mar.	Abr.	Abr.	Ago.-Abr.	
I. TOTAL AGRÍCOLA	<u>2 727</u>	<u>6 302</u>	<u>4 170</u>	<u>2 152</u>	<u>49 559</u>	<u>1 683</u>	<u>2 642</u>	<u>3 545</u>	<u>3 038</u>	<u>2 843</u>	<u>1 395</u>	<u>2 531</u>	<u>670</u>	<u>2 373</u>	<u>(13,0)</u>	<u>(43,9)</u>	
Arroz Cáscara	392	1 334	858	517	7 915	142	690	874	697	485	83	54	17	422	7,7	(33,5)	
Frijol G.S.	571	937	338	46	1 955	31	16	0	0	0	10	40	37	367	(35,7)	(21,1)	
Frijol Chiclayo	208	669	441	134	1 620	31	30	16	9	9	0	0	0	157	(24,5)	(33,0)	
Plátano	217	257	198	175	3 670	169	129	271	208	191	444	1 049	83	252	16,1	(8,1)	
Yuca	292	766	682	464	7 009	536	365	462	463	482	320	160	121	279	(4,3)	(37,5)	
Limón	14	13	8	11	156	13	9	13	9	10	4	5	4	13	(10,7)	(37,3)	
Naranja	20	8	14	15	192	14	9	12	9	7	3	6	7	6	(72,5)	(54,3)	
Papaya	25	51	22	37	761	49	45	48	25	27	30	176	33	28	12,2	(29,5)	
Mandarina	5	6	8	7	100	3	3	12	7	5	4	1	1	4	(30,0)	(50,0)	
Piña	27	14	9	22	249	19	17	5	25	24	4	87	4	22	(18,5)	1,0	
Mango	2	5	3	2	147	0	0	1	2	2	0	0	0	0	(100,0)	(96,4)	
Tomate	4	23	35	20	123	5	10	5	4	3	1	0	2	10	156,4	(13,6)	
Sandía	54	247	84	34	522	6	2	0	0	0	1		1	53	(2,8)	(60,4)	
Cocotero	7	6	7	5	115	11	7	12	4	3	6	1	7	9	28,6	(40,2)	
Maní	89	148	109	58	730	35	54	45	8	10	0		0	67	(24,7)	(47,4)	
Caña Azúcar	49	43	32	23	2 193	23	32	161	11	26	13	253	14	24	(50,5)	(73,5)	
Maíz Amarillo Duro	357	1 224	838	320	7 744	301	797	1 010	653	563	100	18	10	287	(19,6)	(30,3)	
Palma Aceitera	10	70	50	0	1 695	0	60	60	71	171	32	55	70	75	650,0	(62,3)	
Cacao	12	4	6	6	187	2	11	15	9	3	2	2	23	5	(58,3)	(58,4)	
Café	15	28	11	9	190	8	13	21	18	17	6	6	38	10	(33,3)	(3,5)	
Aguaje	3	7	18	12	160	7	4	19	16	13	7	12	8	3	0,0	(27,9)	
Camu Camu	0	7	11	4	351	8	2	0	9	9	0	0	0	0	-	(91,5)	
Pijuayo Fruto	4	9	8	1	141	9	2	3	6	9	2	3	1	2	(57,1)	(71,0)	
Pijuayo Palmito	21	0	0	0	273	7	5	0	1	1	0	0	0	0	(100,0)	(94,9)	
OTROS	332	428	385	234	11 364	256	333	480	775	774	325	606	191	281	(15,3)	(61,0)	

Fuente: Oficina de Información Agraria - Pucallpa

**UCAYALI: SIEMBRA POR CAMPAÑA DE OTROS PRODUCTOS AGRICOLAS 1/
(Hectáreas)**

	2000-2001				CAMPAÑA 2000-2001	2001-2002										Var. %	
	Abr.	May.	Jun.	Jul.		Ago.	Sep.	Oct.	Nov.	Dic.	Ene.	Feb.	Mar.	Abr.	Abr.	Ago.-Abr.	
<u>OTROS CULTIVOS</u>	332	428	385	234	11 364	256	333	480	775	774	325	606	191	281	(15,3)	(61,0)	
Ajonjolí	0	2	0	1	9	0	0	0	0	0	0	0	0	0	-	(100,0)	
Ají	10	30	18	19	384	22	10	15	19	35	4	7	10	13	35,4	(57,9)	
Algodón	12	12	19	7	3 222	4	163	222	533	514	2	218	0	6	(50,0)	(47,8)	
Barbasco	12	4	2	0	54	0	0	1	0	1	2	5	3	2	(82,8)	(73,3)	
Camote	12	10	17	8	179	0	3	7	16	18	12	13	10	10	(17,4)	(41,2)	
Cocona	17	14	18	24	264	24	25	23	15	14	8	21	23	11	(38,2)	(22,9)	
Col	1	4	7	2	35	1	1	0	0	0	1	0	0	2	150,0	(80,6)	
Frijol de Palo	27	18	20	24	268	6	6	4	2	4	0	7	4	12	(56,6)	(78,9)	
Copoazú	6	0	0	0	12	1	0	2	2	2	0	2	0	0	(100,0)	(29,2)	
Guaba	10	10	14	14	250	18	12	11	9	6	8	7	14	15	45,0	(53,6)	
Guanabana	3	3	0	4	48	2	3	3	4	0	1	4	4	2	(40,0)	(47,6)	
Hierba Luisa	2	4	2	4	42	1	1	4	0	0	0	1	1	0	(100,0)	(75,0)	
Lechuga	0	3	5	5	29	0	1	1	0	3	0		0	3	5 900,0	(56,7)	
Marañón	6	1	2	4	80	1	0	3	3	3	0	0	3	0	(100,0)	(83,6)	
Melón	6	51	29	20	125	2	4	1	0	0	0	0	0	13	108,3	(28,6)	
Pan del Arbol	4	7	9	7	53	3	4	10	5	3	0	1	1	14	237,5	29,5	
Palillo	3	10	7	5	77	6	2	9	2	4	7	4	4	2	(20,0)	(30,6)	
Palta	1	2	1	0	69	2	3	4	1	2	1	4	5	5	800,0	(60,9)	
Pepino	13	34	27	16	171	8	9	13	2	2	0	5	5	4	(73,5)	(50,2)	
Pituca	20	9	21	10	252	12	7	4	9	13	8	19	12	16	(20,5)	(54,1)	
Pimienta	9	5	15	18	98	29	9	3	2	9	0	0	7	0	(100,0)	(0,8)	
Sachapapa	11	5	9	10	144	2	6	4	7	7	23	30	11	10	(9,5)	(18,5)	
Soya	20	55	35	30	173	25	8	1	1	1	0		0	19	(5,0)	0,4	
Taperiba	1	0	8	1	68	2	1	4	1	0	0	1	1	1	(50,0)	(83,1)	
Té	0	0	0	0	0	0	0	0	0	0	0	0	0	0	-	-	
Ungurahui	0	8	0	1	30	10	8	5	0	1	0	0	2	0	-	23,8	
Urena (Yute)	0	0	0	0	0	0	0	0	0	0	0	0	0	0	-	-	
Zapallo	9	16	13	4	96	5	4	0	4	7	5	3	5	9	0,0	(36,2)	
Zapote	60	2	0	0	102	1	4	8	2	3	2	4	1	1	(98,3)	(76,0)	

Fuente: Oficina de Información Agraria - Pucallpa
1/ PRELIMINAR

UCAYALI: DESEMBARQUE TOTAL DE PESCADO

(Toneladas métricas)

	2001										TOTAL 2001	2002				Var.% 2002/2001	
	Abr.	May.	Jun.	Jul.	Ago.	Sep.	Oct.	Nov.	Dic.	Ene.		Feb.	Mar.	Abr.	Abr.	Ene.-Abr.	
TOTAL	691	906	922	993	1 314	922	1 198	815	654	11 123	1048	835	659	599	(13,4)	(7,6)	
Fresco	179	246	264	359	347	309	371	244	141	3 056	302	204	111	162	(9,8)	0,4	
Seco-Salado	512	660	658	634	967	614	826	570	513	8 067	747	631	548	437	(14,6)	(10,0)	
TOTAL 1/	691	906	922	993	1 314	922	1 198	815	654	11 123	1048	834	659	602	(12,9)	(7,6)	
Arahuana	34	18	23	7	7	21	32	21	0	229	37	23	12	20	(41,4)	(8,7)	
Acarahuazú	0	0	11	0	0	1	0	0	0	14	0	0	0	0	0,0	(27,7)	
Achacubo	0	0	0	0	0	1	0	15	0	35	0	0	0	0	(75,0)	(96,1)	
Achune	0	1	1	1	6	2	0	1	0	13	0	0	0	0	(75,0)	(82,8)	
Ashara	0	0	0	1	2	1	0	0	0	5	0	0	0	0	(50,0)	(53,5)	
Bagre	13	55	51	15	31	72	56	3	2	301	8	2	0	5	(62,0)	(10,8)	
Boquichico	128	155	194	345	358	201	276	199	102	2 544	186	138	148	107	(16,0)	(19,1)	
Bocón	0	0	0	0	0	0	0	0	0	1	0	0	0	0	(75,0)	(37,5)	
Carachama	1	3	3	2	5	4	5	4	2	35	2	1	0	1	(44,4)	(42,2)	
Chambira	8	8	1	1	1	3	2	2	0	25	1	1	2	4	(51,3)	(25,3)	
Corvina	2	9	2	2	5	3	7	5	1	44	3	2	10	15	534,8	158,0	
Chiu Chiu	23	17	6	1	5	4	54	30	29	251	97	56	25	47	105,7	110,9	
Doncella	107	118	151	151	310	166	186	113	99	1 858	162	119	110	75	(29,8)	(17,6)	
Dorado	120	149	149	122	242	120	162	119	118	1 701	139	119	109	71	(41,2)	(16,0)	
Fasaco	3	4	2	2	1	20	4	2	0	48	3	4	3	2	(22,6)	0,6	
Gamitana	53	39	73	84	69	62	64	71	46	778	82	55	33	47	(12,4)	(19,7)	
Huapeta	0	0	0	0	0	0	0	0	0	0	0	0	0	0	(100,0)	(100,0)	
Leguía	1	2	2	0	1	0	3	6	0	21	1	1	1	4	260,0	4,8	
Lisa	6	30	16	9	5	1	0	0	0	93	11	0	11	1	(83,0)	(25,2)	
LLambina	41	29	9	2	8	5	40	88	46	499	82	67	32	32	(23,3)	(21,5)	
Llausa	1	10	0	1	1	2	9	10	23	59	4	38	0	0	(83,3)	1 304,7	
Manitoa	0	0	0	0	0	0	0	0	0	0	0	0	0	0	-	-	
Maparate	25	85	40	28	46	55	62	10	31	523	56	54	49	33	31,2	15,3	
Mota	2	21	0	14	44	39	55	17	39	290	8	18	31	8	216,7	7,2	
Novia	0	0	0	0	0	0	0	0	0	1	0	0	0	0	(100,0)	(71,4)	
Paiche	6	3	4	23	4	8	0	0	0	60	0	0	5	4	(30,0)	(44,0)	
Paco	50	39	24	9	34	24	35	25	20	342	81	27	12	37	(26,5)	17,8	
Palometa	21	51	50	63	48	31	52	2	2	378	3	11	20	4	(82,5)	(52,1)	
Panshin	1	0	0	0	0	0	0	0	0	2	0	0	0	0	(80,0)	(76,2)	
Paña	3	4	1	1	1	1	1	2	1	19	3	5	3	3	15,4	63,5	
Piro	2	1	1	1	1	0	0	1	0	12	0	2	1	0	(91,3)	(59,3)	
Ractacara	0	0	0	0	0	1	3	4	1	11	7	1	0	0	0,0	1 480,0	
Sábalo	0	0	1	1	0	0	0	0	0	3	0	0	0	0	(100,0)	(100,0)	
Saltón	2	0	33	21	27	18	23	22	0	198	27	14	0	3	106,3	(18,4)	
Sardina	11	23	32	32	28	37	25	4	8	203	3	2	0	11	0,0	12,5	
Shiripira	2	4	2	0	1	5	1	0	0	16	1	0	0	2	(4,3)	32,5	
Tucunará	0	0	0	0	0	0	0	2	1	9	1	6	7	0	100,0	210,2	
Torre	15	13	29	44	20	7	2	12	28	218	19	30	22	34	130,2	66,3	
Turushuqui	3	9	9	0	0	0	15	12	48	126	5	29	8	15	329,4	71,5	
Vaselina	0	1	1	2	2	1	1	1	0	9	0	0	0	0	0,0	(75,3)	
Yulilla	1	2	1	0	1	2	21	11	5	54	15	8	4	16	1 035,7	307,7	
Otros	2	3	0	8	1	4	3	1	1	97	2	1	1	1	(45,0)	(92,1)	

Fuente: Dirección Regional de Pesquería. Ucayali.

1/ Incluye pescado fresco y seco-salado

**UCAYALI: PRODUCCION DE MADERA ROLLIZA SEGUN ESPECIES 1/
(Métros cúbicos)**

	2 001										TOTAL 2001	2 002				Var.% 2002/2001	
	Abr.	May.	Jun.	Jul.	Ago.	Sep.	Oct.	Nov.	Dic.	Ene.		Feb.	Mar.	Abr.	Abr.	Enc.-Abr.	
Total	29550	23751	16274	12558	15748	14422	15993	10930	21873	258 818	20 437	17 724	21 132	24 706	(16,4)	(34,0)	
Aguano Masha	13	19	17	109	130	124	91	0	98	627	230	295	170	218	1 525,3	2 348,5	
Anacaspi	0	0	0	0	0	0	0	0	0	0	0	0	0	0	-	-	
Bolaina blanca	0	0	0	0	0	0	0	0	0	0	0	0	0	0	-	-	
Caoba	1 864	1 670	1 003	483	213	109	151	410	1 332	14 709	732	658	692	903	(51,6)	(68,0)	
Capirona	293	806	1 266	1 763	2 765	3 011	1 501	1 250	1 470	19 135	1 762	2 325	990	809	176,4	11,0	
Cashimbo	1 116	1 047	730	321	852	646	1 297	318	445	11 591	1 078	614	698	1 249	11,9	(38,7)	
Catahua	3 079	2 483	2 961	1 659	1 927	2 098	2 170	724	1 916	33 665	586	1 132	2 826	3 616	17,4	(54,0)	
Cedro	3 515	3 496	1 495	770	412	80	315	797	2 581	23 403	1 214	1 028	1 376	1 931	(45,1)	(58,8)	
Copaiba	2 651	1 920	1 985	1 189	1 235	514	509	420	1 104	18 226	2 437	935	1 527	1 505	(43,2)	(31,5)	
Cumala	3 016	2 680	1 418	1 305	576	772	1 040	1 048	2 055	20 324	1 192	1 824	2 159	2 743	(9,0)	(16,0)	
Estoraque	50	18	19	20	57	10	25	5	8	296	23	41	63	60	20,0	39,4	
Huayruro	492	74	238	299	558	904	862	375	196	4 972	585	142	68	179	(63,5)	(33,5)	
Huiguerilla	0	0	0	0	0	0	0	0	0	0	0	0	0	0	-	-	
Huimba negra	38	12	6	15	222	115	68	10	41	606	55	10	146	41	7,5	117,3	
Ishpingo	733	680	463	54	90	11	89	126	510	4 842	351	194	325	424	(42,2)	(54,1)	
Lagarto caspi	69	56	71	63	81	25	77	45	12	875	61	35	58	42	(38,2)	(55,9)	
Loro Micuna	5	0	0	24	1 503	0	0	0	0	1 584	0	0	0	0	(100,0)	(100,0)	
Lupuna blanca	4 161	2 228	1 069	1 239	0	2 147	1 975	1 582	4 558	33 454	4 127	4 093	4 300	2 067	(50,3)	(21,8)	
Manchinga	77	58	0	59	135	11	124	11	2	884	0	0	0	0	(100,0)	(100,0)	
Marupa	0	15	0	0	10	0	0	0	0	25	0	0	0	0	-	-	
Moena	1 691	1 258	665	311	404	230	274	62	343	7 612	429	275	606	1 515	(10,4)	(30,5)	
Panguana	0	0	0	0	6	0	0	0	24	137	11	40	64	81	-	84,1	
Pashaco	317	420	372	218	46	16	60	10	100	2 546	198	233	375	306	(3,3)	(14,7)	
Pumaquiro	206	312	114	22	52	72	188	72	62	1 573	118	130	168	426	106,3	24,1	
Quinilla	306	94	299	187	968	218	369	406	380	6 815	652	444	486	382	24,8	(49,6)	
Requia	297	41	25	278	278	111	352	67	849	3 048	224	137	300	358	20,6	(2,5)	
Shihuahuaco	509	438	498	776	1 609	1 651	1 367	1 020	925	12 757	676	823	452	579	13,7	(43,4)	
Tahuari	14	24	7	18	9	0	28	0	0	104	19	11	15	54	296,1	421,9	
Tornillo	4 754	3 644	1 457	900	978	909	1 624	1 251	2 083	26 842	3 080	2 006	2 765	4 992	5,0	(8,2)	
Ubos	0	0	0	0	0	0	0	0	0	22	0	0	0	0	-	(100,0)	
Utucuro	166	36	67	309	402	441	1 194	615	306	5 148	418	198	215	2	(98,8)	(53,1)	
Yacushapana	56	152	5	101	99	56	85	8	80	811	30	45	100	93	66,1	19,5	
Otros	63	68	20	66	129	141	157	294	393	2 184	148	57	185	132	110,0	(43,0)	

Fuente: Instituto Nacional de Recursos Naturales INRENA-Ucayali
1/ PRELIMINAR

UCAYALI: PRODUCCION DE PETROLEO CRUDO 2001 - 2002

(Barriles)

	2 001									TOTAL 2001	2 002				Var.% 2002/2001	
	Abr.	May.	Jun.	Jul.	Ago.	Sep.	Oct.	Nov.	Dic.		Ene.	Feb.	Mar.	Abr.	Abr.	Ene.-Abr.
TOTAL	<u>129 696</u>	<u>139 399</u>	<u>134 669</u>	<u>142 644</u>	<u>143 434</u>	<u>134 631</u>	<u>139 700</u>	<u>125 632</u>	<u>135 828</u>	<u>1 609 426</u>	<u>135 636</u>	<u>125 534</u>	<u>143 851</u>	<u>95 410</u>	<u>(26,4)</u>	<u>(2,54)</u>
Maple	11 309	16 059	15 147	11 740	14 045	12 177	14 739	9 962	16 545	162 292	10 345	10 944	15 338	15 171	34,1	(0,15)
Aguaytia	118 387	123 340	119 522	130 904	129 389	122 454	124 961	115 670	119 283	1 447 134	125 291	114 590	128 513	80 239	(32,2)	(2,81)

Fuente: Perupetro S.A.

UCAYALI: INDICADORES DE LA PRODUCCION INDUSTRIAL DE PUCALLPA

C I I U	2 001									TOTAL 2001	2 002				Var.% 2002/2001	
	Abr.	May.	Jun.	Jul.	Ago.	Sep.	Oct.	Nov.	Dic.		Ene.	Feb.	Mar.	Abr.	Abr.	Ene.-Abr.
Cerveza (Mil litros)	2 678	2 529	3 233	2 918	2 963	2 141	3 198	3 070	3 870	33 680	4 007	3 232	2 974	2 689	0,4	32,2
Bebidas gaseosas (Mil litros)	741	771	637	760	838	762	977	882	786	9 229	1 264	772	1 444	1 109	49,7	63,0
Aserrado de madera (m ³)	18 005	17 707	16 291	12 020	14 216	13 464	15 085	10 336	15 256	185 601	11 380	10 188	10 895	12 920	(28,2)	(36,3)
Triplay (m ³)	1 537	2 073	2 534	1 696	1 332	1 127	1 183	1 792	1 721	23 273	3 483	2 310	2 845	2 879	87,3	17,3
Parquet (m ³)	52	58	60	68	103	85	84	278	174	1 189	270	288	318	292	463,9	319,1
Refinación petróleo (Barriles)	87 892	94 465	89 077	93 169	99 159	96501	101672	88733	89201	1 099 959	84313	85626	88472	67 354	(23,4)	(6,4)
Línea Blanca (unidad)	0	0	0	0	0	0	0	0	0	0	0	0	0	0	0,0	0,0

Fuente: Dirección Regional de Industrias - Encuesta a Empresas Industriales

**UCAYALI : ARRIBOS Y PERNOCTACIONES A LOS ESTABLECIMIENTOS DE HOSPEDAJE DE UCAYALI
(Número)**

	2 001										TOTAL 2001	2 002				Var.% 2002/2001	
	Abr.	May.	Jun.	Jul.	Ago.	Sep.	Oct.	Nov.	Dic.	Ene.		Feb.	Mar.	Abr.	Abr.	Ene.-Abr.	
ARRIBOS	<u>4 871</u>	<u>4 773</u>	<u>5 201</u>	<u>5 449</u>	<u>5 711</u>	<u>4 920</u>	<u>5 376</u>	<u>4 681</u>	<u>4 536</u>	<u>60 081</u>	<u>4 962</u>	<u>4 530</u>	<u>5 134</u>	<u>5 254</u>	<u>7,9</u>	<u>2,3</u>	
Nacionales	4 686	4 566	4 914	5 214	5 396	4 703	5 156	4 527	4 420	57 503	4 792	4 399	4 971	5 122	9,3	3,6	
Extranjeros	185	207	287	235	315	217	220	154	116	2 578	170	131	163	132	(28,6)	(27,9)	
PERNOCTACIONES	<u>9 647</u>	<u>10 053</u>	<u>11 115</u>	<u>11 310</u>	<u>11 324</u>	<u>9 871</u>	<u>9 711</u>	<u>8 888</u>	<u>8 329</u>	<u>121 264</u>	<u>9 326</u>	<u>9 055</u>	<u>10 022</u>	<u>10 524</u>	<u>9,1</u>	<u>(4,3)</u>	
Nacionales	9 033	9 328	10 233	10 547	10 444	9 139	9 047	8 521	8 039	113 320	8 975	8 681	9 529	10 129	12,1	(1,9)	
Extranjeros	614	725	882	763	880	732	664	367	290	7 944	351	374	493	395	(35,7)	(38,9)	

Fuente: Dirección Regional de Turismo de Ucayali

UCAYALI: IMPORTACIONES FOB POR LA ADUANA DE PUCALLPA 2001 - 2002

(Miles de U.S. Dólares)

	2 001									TOTAL 2001	2 002				Var. % 2002/2001	
	Abr.	May	Jun.	Jul.	Ago.	Sep.	Oct.	Nov.	Dic.		Ene.	Feb.	Mar.	Abr.	Abr.	Ene.-Abr.
Total Importaciones	<u>0</u>	<u>0</u>	<u>0</u>	<u>0</u>	<u>0</u>	<u>0</u>	<u>269</u>	<u>0</u>	<u>0</u>	<u>272</u>	<u>0</u>	<u>0</u>	<u>0</u>	<u>0</u>	<u>0</u>	<u>(100,0)</u>
Bienes de Consumo	<u>0</u>	<u>0</u>	<u>0</u>	<u>0</u>	<u>0</u>	<u>0</u>	<u>8</u>	<u>0</u>	<u>0</u>	<u>8</u>	<u>0</u>	<u>0</u>	<u>0</u>	<u>0</u>	<u>0</u>	<u>0</u>
Bienes no duraderos	-	-	-	-	-	-	2	-	-	2	0	0	0	0	0	-
Bienes duraderos	-	-	-	-	-	-	6	-	-	6	0	0	0	0	0	-
Materias primas e insumos	<u>0</u>	<u>0</u>	<u>0</u>	<u>0</u>	<u>0</u>	<u>0</u>	<u>141</u>	<u>0</u>	<u>0</u>	<u>141</u>	<u>0</u>	<u>0</u>	<u>0</u>	<u>0</u>	<u>0</u>	<u>0</u>
Combustibles-lubricantes	-	-	-	-	-	-	5	-	-	5	0	0	0	0	0	-
Materias para agricultura	-	-	-	-	-	-	0	-	-	0	0	0	0	0	0	-
Materias para industria	-	-	-	-	-	-	136	-	-	136	0	0	0	0	0	-
Bienes de Capital	<u>0</u>	<u>0</u>	<u>0</u>	<u>0</u>	<u>0</u>	<u>0</u>	<u>120</u>	<u>0</u>	<u>0</u>	<u>123</u>	<u>0</u>	<u>0</u>	<u>0</u>	<u>0</u>	<u>0</u>	<u>(100,0)</u>
Materiales de construcción	-	-	-	-	-	-	20	-	-	20	0	0	0	0	0	-
Bienes para la agricultura	-	-	-	-	-	-	0	-	-	1	0	0	0	0	0	(100,0)
Bienes para la industria	-	-	-	-	-	-	99	-	-	99	0	0	0	0	0	-
Equipos de transporte	-	-	-	-	-	-	1	-	-	3	0	0	0	0	0	(100,0)
Otros Bienes (Donaciones)	-	-	-	-	-	-	-	-	-	<u>0</u>	<u>0</u>	<u>0</u>	<u>0</u>	<u>0</u>	<u>0</u>	-

Fuente: Aduana de Pucallpa

UCAYALI: EXPORTACIONES FOB POR LA ADUANA DE PUCALLPA 2001 - 2002

(Miles de U.S. Dólares)

	2 001										TOTAL 2000	2002				Var.% 2002/2001	
	Abr.	May.	Jun.	Jul.	Ago.	Sep.	Oct.	Nov.	Dic.	Ene.		Feb.	Mar.	Abr.	Abr.	Ene.-Abr.	
Total Exportaciones	0	0	0	0	0	0	0	0	0	0	0	901	3	0	6	-	-
Semillas de Pijuayo	-	-	-	-	-	-	-	-	-	-	0	-	-	-	-	-	-
Frutas Frescas	-	-	-	-	-	-	-	-	-	-	0	-	-	-	-	-	-
Tubérculos y Hortalizas	-	-	-	-	-	-	-	-	-	-	0	-	-	-	-	-	-
Otros productos	-	-	-	-	-	-	-	-	-	-	0	-	-	-	-	-	-
Equipo y accesorios	-	-	-	-	-	-	-	-	-	-	0	901	3	-	6	-	-

Fuente: Aduana de Pucallpa

UCAYALI: RECAUDACION TRIBUTARIA 2001 - 2002
(Miles de nuevos soles)

	2 001										TOTAL 2001	2 002				Var.% 2001/2000	
	Abr.	May.	Jun.	Jul.	Ago.	Sep.	Oct.	Nov.	Dic.	Ene.		Feb.	Mar.	Abr.	Abr.	Ene.-Abr.	
Total Recaudación	<u>7 653</u>	<u>7 836</u>	<u>6 920</u>	<u>8 725</u>	<u>8 944</u>	<u>9 158</u>	<u>8 171</u>	<u>7 307</u>	<u>8 243</u>	<u>95 098</u>	<u>9 821</u>	<u>6 271</u>	<u>7 564</u>	<u>10 546</u>	<u>37,8</u>	<u>14,8</u>	
Ingresos Tributarios	<u>7 609</u>	<u>7 794</u>	<u>6 882</u>	<u>8 676</u>	<u>8 867</u>	<u>9 094</u>	<u>8 124</u>	<u>7 251</u>	<u>8 184</u>	<u>94 434</u>	<u>9 797</u>	<u>6 222</u>	<u>7 500</u>	<u>10 452</u>	<u>37,4</u>	<u>14,9</u>	
Impuesto a la Renta	2 707	2 034	1 741	1 997	2 288	2 097	2 287	2 277	1 978	26 062	2 893	2 342	2 556	4 938	82,4	36,0	
Impuesto a las importaciones	3	4	10	0	7	5	32	15	23	161	5	5	6	6	100,0	(66,2)	
Impuesto General a las Ventas	479	685	1 487	924	924	931	919	659	673	9 465	812	932	1 129	1 118	133,4	76,4	
Impuesto Selectivo al Consumo	3 809	4 443	3 063	5 126	4 963	5 474	4 235	3 804	4 904	51 306	5 544	2 081	3 464	4 029	5,8	(1,2)	
Otros ingresos tributarios	611	628	581	629	685	587	651	496	606	7 440	543	862	345	361	(40,9)	(18,1)	
Ingresos No Tributarios	<u>44</u>	<u>42</u>	<u>38</u>	<u>49</u>	<u>77</u>	<u>64</u>	<u>47</u>	<u>56</u>	<u>59</u>	<u>664</u>	<u>24</u>	<u>49</u>	<u>64</u>	<u>94</u>	<u>113,6</u>	<u>(0,4)</u>	

Fuente: SUNAT, SUNAD.

UCAYALI: SALDO DE LOS DEPOSITOS TOTALES DEL SISTEMA FINANCIERO DE PUCALLPA 2001 - 2002

(Miles de nuevos soles)

	2001									2002				Var. %	
	Abr.	May.	Jun.	Jul.	Ago.	Sep.	Oct.	Nov.	Dic.	Ene.	Feb.	Mar.	Abr.	Mes	Annual
TOTAL SISTEMA FINANCIERO	<u>127 041</u>	<u>132 281</u>	<u>128 430</u>	<u>128 970</u>	<u>126 743</u>	<u>125 148</u>	<u>130 833</u>	<u>123 288</u>	<u>130 177</u>	<u>128 366</u>	<u>130 516</u>	<u>124 053</u>	<u>120 890</u>	(2,5)	(4,8)
A. EMPRESAS BANCARIAS	<u>127 041</u>	<u>132 281</u>	<u>128 430</u>	<u>128 970</u>	<u>126 743</u>	<u>125 133</u>	<u>130 797</u>	<u>123 215</u>	<u>130 084</u>	<u>128222</u>	<u>130 379</u>	<u>123 896</u>	<u>120 597</u>	(2,7)	(5,1)
Continental	75 476	74 002	69 209	72 167	70 598	71 837	73 343	69 438	71 324	66 589	69 629	64 326	63 573	(1,2)	(15,8)
Crédito	45 948	49 939	50 601	49 114	48 615	47 345	50 287	48 671	52 759	54 199	53 193	52 540	48 795	(7,1)	6,2
Interbank	4 449	6 517	6 323	6 357	5 331	4 687	5 125	3 214	4 678	5 441	5 661	5 262	6 416	21,9	44,2
Trabajo	916	867	885	947	936	959	958	976	1 096	1 051	1 027	947	1 038	9,7	13,4
Nación	252	957	1 412	385	1 263	305	1 083	917	228	943	869	822	775	(5,7)	207,8
B. EMPRESAS NO BANCARIAS	-	-	-	-	-	<u>15</u>	<u>36</u>	<u>72</u>	<u>94</u>	<u>144</u>	<u>137</u>	<u>157</u>	<u>293</u>	86,7	-
C. M. Maynas	-	-	-	-	-	15	36	72	94	144	137	157	293	86,7	-

Fuente: Empresas Financieras

UCAYALI: SALDOS DE DEPOSITOS DEL SISTEMA FINANCIERO DE PUCALLPA, SEGÚN TIPO 2001 - 2002

(Miles de nuevos soles)

	2001									2002				Var. %	
	Abr.	May.	Jun.	Jul.	Ago.	Sep.	Oct.	Nov.	Dic.	Ene.	Feb.	Mar.	Abr.	Mes	Anual
TOTAL DEPOSITOS	<u>127 041</u>	<u>132 281</u>	<u>128 430</u>	<u>128 970</u>	<u>126 743</u>	<u>125 148</u>	<u>130 833</u>	<u>123 288</u>	<u>130 177</u>	<u>128 366</u>	<u>130 516</u>	<u>124 053</u>	<u>120 890</u>	<u>(2,5)</u>	<u>(4,8)</u>
A. DEPOSITOS A LA VISTA	<u>46 577</u>	<u>47 640</u>	<u>46 562</u>	<u>46 809</u>	<u>44 971</u>	<u>45 562</u>	<u>49 380</u>	<u>46 478</u>	<u>47 708</u>	<u>45 709</u>	<u>44 562</u>	<u>39 324</u>	<u>40 556</u>	<u>3,1</u>	<u>(12,9)</u>
Empresas Bancarias	46 326	46 683	45 150	46 424	43 708	45 257	48 297	45 561	47 480	44 767	43 693	38 502	39 782	3,3	(14,1)
Empresas No Bancarias	-	-	-	-	-	-	-	-	-	-	-	-	-	-	-
Banco de la Nación	252	957	1 412	385	1 263	305	1 083	917	228	943	869	822	775	(5,7)	207,8
B. DEPOSITOS DE AHORRO	<u>39 533</u>	<u>43 081</u>	<u>41 261</u>	<u>42 222</u>	<u>41 907</u>	<u>39 460</u>	<u>43 598</u>	<u>39 791</u>	<u>44 519</u>	<u>44 738</u>	<u>47 307</u>	<u>49 278</u>	<u>45 606</u>	<u>(7,5)</u>	<u>15,4</u>
Empresas Bancarias	39 533	43 081	41 261	42 222	41 907	39 447	43 565	39 735	44 438	44 612	47 181	49 137	45 361	(7,7)	14,7
Empresas No Bancarias	-	-	-	-	-	13	34	56	81	126	126	141	245	73,8	-
Banco de la Nación	-	-	-	-	-	-	-	-	-	-	-	-	-	-	-
C. DEPOSITOS A PLAZO	<u>40 931</u>	<u>41 559</u>	<u>40 607</u>	<u>39 939</u>	<u>39 865</u>	<u>40 125</u>	<u>37 854</u>	<u>37 018</u>	<u>37 951</u>	<u>37 919</u>	<u>38 647</u>	<u>35 451</u>	<u>34 728</u>	<u>(2,0)</u>	<u>(15,2)</u>
Empresas Bancarias	40 931	41 559	40 607	39 939	39 865	40 123	37 852	37 002	37 938	37 901	38 636	35 435	34 679	(2,1)	(15,3)
Empresas No Bancarias	-	-	-	-	-	2	2	16	12	18	11	16	48	198,1	-
Banco de la Nación	-	-	-	-	-	-	-	-	-	-	-	-	-	-	-

Fuente: Empresas Financieras

UCAYALI: SALDO DE DEPOSITOS DEL SISTEMA FINANCIERO DE PUCALLPA, SEGÚN MONEDAS 2001 - 2002

(Miles de nuevos soles)

	2001									2002				Var. %	
	Abr.	May.	Jun.	Jul.	Ago.	Sep.	Oct.	Nov.	Dic.	Ene.	Feb.	Mar.	Abr.	Mes	Annual
TOTAL DEPOSITOS	<u>127 041</u>	<u>132 281</u>	<u>128 430</u>	<u>128 970</u>	<u>126 743</u>	<u>125 148</u>	<u>130 833</u>	<u>123 288</u>	<u>130 177</u>	<u>128 366</u>	<u>130 516</u>	<u>124 053</u>	<u>120 890</u>	<u>(2,6)</u>	<u>(4,8)</u>
A. MONEDA NACIONAL	<u>58 674</u>	<u>59 839</u>	<u>56 012</u>	<u>55 829</u>	<u>57 343</u>	<u>54 581</u>	<u>55 796</u>	<u>57 095</u>	<u>60 800</u>	<u>58 598</u>	<u>59 774</u>	<u>54 456</u>	<u>52 252</u>	<u>(4,0)</u>	<u>(10,9)</u>
Depósitos Vista	40 779	40 369	38 388	36 368	36 888	35 217	36 781	36 377	36 944	33 660	34 737	31 015	29 454	(5,0)	(27,8)
Depósitos de Ahorro	14 639	16 171	14 348	16 176	17 012	15 770	15 401	16 116	19 184	20 165	18 383	19 808	19 037	(3,9)	30,0
Depósitos a Plazo	3 257	3 299	3 276	3 285	3 443	3 594	3 614	4 602	4 671	4 773	6 654	3 632	3 761	3,5	15,5
B. MONEDA EXTRANJERA	<u>68 367</u>	<u>72 443</u>	<u>72 418</u>	<u>73 141</u>	<u>69 400</u>	<u>70 567</u>	<u>75 037</u>	<u>66 193</u>	<u>69 378</u>	<u>69 769</u>	<u>70 742</u>	<u>69 598</u>	<u>68 638</u>	<u>(1,4)</u>	<u>0,4</u>
Depósitos Vista	5 799	7 070	8 174	10 442	8 083	10 346	12 599	10 101	10 764	12 050	9 825	8 309	11 102	33,6	91,5
Depósitos de Ahorro	24 894	27 113	26 913	26 045	24 895	23 690	28 197	23 676	25 334	24 573	28 924	29 469	26 569	(9,8)	6,7
Depósitos a Plazo	37 675	38 260	37 331	36 654	36 422	36 532	34 241	32 417	33 279	33 146	31 993	31 819	30 966	(2,7)	(17,8)

Fuente: Empresas Financieras

UCAYALI: SALDO DE LAS COLOCACIONES TOTALES DEL SISTEMA FINANCIERO DE PUCALLPA 2001 - 2002

(Miles de nuevos soles)

	2001									2002				Var. %	
	Abr.	May.	Jun.	Jul.	Ago.	Sep.	Oct.	Nov.	Dic.	Ene.	Feb.	Mar.	Abr.	Mes	Annual
<u>TOTAL SISTEMA FINANCIERO</u>	<u>97 048</u>	<u>94 121</u>	<u>90 173</u>	<u>91 933</u>	<u>85 529</u>	<u>86 641</u>	<u>83 699</u>	<u>86 339</u>	<u>87 074</u>	<u>87 353</u>	<u>87 642</u>	<u>86 856</u>	<u>87 244</u>	<u>0,4</u>	<u>(10,1)</u>
Moneda Nacional	44 657	45 372	44 427	44 095	43 485	44 225	45 064	46 675	47 490	47 608	47 445	47 950	47 997	0,1	7,5
Moneda Extranjera	52 390	48 748	45 746	47 838	42 044	42 416	38 635	39 664	39 584	39 745	40 197	38 907	39 247	0,9	(25,1)
<u>TOTAL SISTEMA BANCARIO</u>	<u>94 612</u>	<u>91 549</u>	<u>87 359</u>	<u>88 858</u>	<u>82 312</u>	<u>83 130</u>	<u>79 769</u>	<u>81 863</u>	<u>82 125</u>	<u>81 963</u>	<u>81 814</u>	<u>80 451</u>	<u>80 506</u>	<u>0,1</u>	<u>(14,9)</u>
Continental	29 532	29 349	26 040	25 127	24 882	23 673	23 041	24 707	24 223	23 742	23 542	22 658	22 656	(0,0)	(23,3)
Crédito	26 749	26 698	26 510	28 331	27 017	27 356	25 999	25 258	25 034	23 664	23 162	23 072	23 343	1,2	(12,7)
Interbank	23 823	21 434	20 910	21 357	16 532	18 311	16 665	17 083	18 056	19 894	20 338	19 768	19 190	(2,9)	(19,4)
Trabajo	14 508	14 067	13 899	14 043	13 881	13 791	14 064	14 815	14 813	14 663	14 772	14 954	15 318	2,4	5,6
<u>TOTAL SISTEMA NO BANCARIO</u>	<u>2 436</u>	<u>2 572</u>	<u>2 814</u>	<u>3 075</u>	<u>3 217</u>	<u>3 511</u>	<u>3 930</u>	<u>4 476</u>	<u>4 949</u>	<u>5 390</u>	<u>5 828</u>	<u>6 405</u>	<u>6 738</u>	<u>5,2</u>	176,6
C. M. Maynas	-	-	-	-	-	147	449	764	1 057	1 407	1 699	2 067	2 316	12,1	-
Financiera Solución	2 436	2 572	2 814	3 075	3 217	3 364	3 481	3 712	3 892	3 983	4 129	4 338	4 422	1,9	81,5

Fuente: Empresas Financieras

**UCAYALI : RATIO DE CARTERA PESADA DEL SISTEMA FINANCIERO 2001 - 2002
(EN PORCENTAJE)**

	2001									2002			
	Abr.	May.	Jun.	Jul.	Ago.	Sep.	Oct.	Nov.	Dic.	Ene.	Feb.	Mar.	Abr.
<u>SISTEMA FINANCIERO</u>	<u>19,6</u>	<u>22,5</u>	<u>22,0</u>	<u>20,2</u>	<u>21,9</u>	<u>19,0</u>	<u>17,6</u>	<u>17,7</u>	<u>17,5</u>	<u>22,0</u>	<u>18,3</u>	<u>22,2</u>	<u>21,8</u>
<u>A. EMPRESAS BANCARIAS</u>	<u>19,6</u>	<u>22,5</u>	<u>22,0</u>	<u>20,2</u>	<u>21,9</u>	<u>19,0</u>	<u>17,6</u>	<u>17,7</u>	<u>17,5</u>	<u>23,4</u>	<u>19,5</u>	<u>23,9</u>	<u>23,5</u>
Continental	10,2	11,2	12,0	12,2	12,0	8,8	2,7	7,7	7,0	6,9	7,0	6,9	8,8
Crédito	46,2	46,5	45,8	42,0	43,8	38,7	40,7	38,8	38,9	40,7	41,1	41,4	38,1
Interbank	10,7	20,1	15,8	11,3	15,6	14,0	13,8	13,3	13,0	36,8	20,6	37,9	38,8
Banco del Trabajo	4,2	4,4	4,4	4,3	4,4	4,4	4,3	4,1	4,1	4,2	4,1	4,1	4,0
<u>B. SISTEMA NO BANCARIO</u>	-	-	-	-	-	-	-	-	<u>0,1</u>	<u>0,8</u>	<u>1,1</u>	<u>1,2</u>	<u>1,2</u>
Caja Municipal	-	-	-	-	-	-	-	-	0,1	0,1	0,1	0,8	0,9
Financiera Solución	n.d.	n.d.	n.d.	n.d.	n.d.	n.d.	n.d.	n.d.	n.d.	1,1	1,5	1,3	1,3

Fuente: Empresas Financieras