

PRESENTACIÓN

En Moyobamba la **inflación** mensual fue 0,07 por ciento, acumulando hasta octubre una variación de 0,12 por ciento. Este mes influyeron los mayores precios del azúcar (7,1 por ciento), hortalizas y legumbres frescas (4,0 por ciento), pan y cereales (3,8 por ciento) así como energía eléctrica y combustibles para el hogar (0,67 por ciento). La inflación acumulada se explicó por Alquiler de Vivienda, Combustibles y Electricidad (2,07 por ciento) y Diversión, Servicios Culturales y de Enseñanza (2,65 por ciento).

El **tipo de cambio** promedio venta disminuyó en octubre (- 0,1 por ciento), y con ello la depreciación acumulada en los últimos doce meses fue de 4,5 por ciento. Entre julio y setiembre se produjo la mayor depreciación del tipo de cambio.

El **Valor Bruto de la Producción Agropecuaria** de San Martín disminuyó 2,2 por ciento con respecto a octubre 2001, principalmente por la caída del producto agrícola (-7,6 por ciento). El VBP agropecuario acumulado al mes de octubre también disminuyó (-2,7 por ciento) respecto a igual período anterior, debido al menor dinamismo agrícola (-4,7 por ciento), puesto que la parte pecuaria se incrementó en 14,2 por ciento.

La **producción interna de pescado** fue mayor en 16,4 por ciento al volumen registrado en octubre 2001, correspondiendo toda la extracción a pescado fresco. Asimismo, los volúmenes extraídos hasta octubre fueron mayores en 16,3 por ciento respecto a similar periodo del año anterior.

Continuó en positivo el **turismo** de San Martín, registrándose 12 940 arribos a los establecimientos de hospedaje, nivel mayor en 24,6 por ciento al registrado en octubre 2001. El acumulado de arribos se incrementó en 0,9 por ciento relativo al período de referencia anterior. Cabe mencionar que entre los meses de julio y noviembre ocurre el mayor flujo de visitantes a la región, debido al descenso de las lluvias y coincidencia con las fiestas patronales.

Este mes la **actividad industrial** mostró un ligero retraso con respecto a octubre 2001, como resultado de la menor producción de manteca (-4,0 por ciento) y aceite refinado de palma tropical (-2,7 por ciento), madera aserrada (-11,9 por ciento) y parquet (-56,6 por ciento). Por el contrario, la producción industrial acumulada a octubre mejoró respecto a igual periodo del 2001, particularmente en cemento (131,0 por ciento), parquet (33,7 por ciento), manteca de palma (9,1 por ciento) y aceites de palma (27,15 por ciento).

La aduana de Tarapoto no registra operaciones de **comercio exterior** desde noviembre 2000, debido a que los importadores y exportadores de San Martín utilizan los puertos y aeropuertos de la costa e Iquitos.

La **recaudación de impuestos** ascendió a S/. 2,93 millones, mayor en 5,5 por ciento respecto a octubre 2001, debido al mayor rendimiento del impuesto a la renta (12,7 por ciento) e impuesto general a las ventas (39,3 por ciento), lo que compensó la menor recaudación de otros ingresos tributarios (-28,3 por ciento). Asimismo, la recaudación acumulada a octubre (S/. 26 millones) superó en 2,2 por ciento a similar registro del 2001, explicado por los mayores ingresos del impuesto a la renta.

En octubre, el comportamiento de las variables monetarias crédito y liquidez fue contrapuesto, se observó ligero crecimiento (0,3 por ciento) en las colocaciones y disminución de 1,1 por ciento en los depósitos. Al 31 de octubre las **colocaciones** totalizaron S/. 191,18 millones, mayor (S/. 36,75 millones) respecto al año anterior (22,1 por ciento real). Asimismo, las colocaciones en moneda nacional crecieron a mayor tasa que las de moneda extranjera (29,0 por ciento contra 6,5 por ciento).

El saldo de **depósitos** fue de S/. 150,17 millones, mayor en 10,8 por ciento al de octubre 2001, equivalente a un crecimiento nominal anual de S/. 14,59 millones (9,3 por ciento real), al haberse incrementado tanto la liquidez en moneda nacional (13,8 por ciento) como extranjera (5,9 por ciento). Los depósitos de ahorro continuaron una tendencia decreciente, a octubre registraron una contracción real anual de 2,2 por ciento, opuesta al comportamiento de los depósitos a plazo que aumentaron en 11,0 por ciento.

En octubre, la **tasa de interés** preferencial en moneda nacional para préstamos corporativos a 90 días volvió a incrementarse (8,1 por ciento), siendo la mayor del año, mientras que la tasa por sobregiros disminuyó de 73,1 por ciento a 69,7 por ciento. En moneda extranjera la tasa corporativa se mantiene en 2,7 por ciento desde julio 2002.

I. INFLACIÓN Y TIPO DE CAMBIO.

1. Inflación.

En Moyobamba la inflación mensual fue 0,07 por ciento, acumulando hasta octubre una variación de 0,12 por ciento y una inflación anual de -1,32 por ciento. En el comportamiento mensual influyó particularmente el mayor precio del azúcar (7,1 por ciento), hortalizas y legumbres frescas (4,0 por ciento), pan y cereales (3,8 por ciento) así como energía eléctrica y combustibles para el hogar (0,67 por ciento).

La inflación acumulada (0,12 por ciento) se explicó por la variaciones positivas registradas en los precios de Alquiler de Vivienda, Combustibles y Electricidad (2,07 por ciento), así como en Diversión, Servicios Culturales y de Enseñanza (2,65 por ciento). Cabe destacar que la disminución de los precios en el grupo de alimentos y bebidas se debe a la debilidad de la demanda local y al buen abastecimientos de alimentos desde la costa.

MOYOBAMBA: TASA DE INFLACIÓN MENSUAL Y ACUMULADA
(Variación porcentual)

Grupos de consumo	Oct. 2001	Oct. 2002	Ene.- Oct. 2001	Ene.- Oct. 2002
Indice General	0,0	0,07	2,0	0,12
Alimentos y Bebidas	0,0	0,03	0,5	-0,33
Vestido y Calzado	0,7	-0,10	5,4	-0,50
Alq. Viv. Comb. Ele.	-0,4	0,36	4,5	2,07
Mueb. Ens. Y Man.	-0,3	-0,18	1,8	-0,23
Cuid. Consv. Salud	0,8	0,09	4,8	-0,10
Transp. Y Comunc.	-0,9	-0,04	-0,3	-1,19
Esparc. Div. Serv.	-0,1	0,00	3,4	2,65
Otros Bs. Y Ss.	1,0	0,18	4,4	-0,05

Fuente: Oficina Departamental de Estadística e Informática Moyobamba.

2. Tipo de Cambio

El tipo de cambio promedio venta disminuyó en octubre (-0,1 por ciento), y con ello la depreciación acumulada en los últimos doce meses fue de 4,5 por ciento. Entre julio y setiembre se produjo la mayor depreciación del año.

TIPO DE CAMBIO BANCARIO

	Tipo de Cambio Promedio 1/				Indice Tipo de Cambio Real Var.% Mensual	
	Compra	Venta	Var.% Mensual	Var.% Anualizada	Bilateral 2/	Multilateral 3/
2000	3,487	3,490		3,1		
2001	3,505	3,508		-2,4		
Octubre	3,459	3,461	-0,9	-2,1	-1,2	-1,6
Noviembre	3,438	4,441	-0,6	-2,5	-0,3	0,1
Diciembre	3,434	3,437	-0,1	-2,4	-0,4	0,1
2002						
Enero	3,458	3,461	0,7	-1,8	1,5	-0,3
Febrero	3,476	3,478	0,5	-1,5	0,9	-1,3
Marzo	3,455	3,457	-0,6	-1,8	-0,6	-0,8
Abril	3,438	3,440	-0,5	-3,4	-0,7	-0,4
Mayo	3,450	3,453	0,4	-4,1	0,2	0,8
Junio	3,479	3,482	0,9	-1,4	1,1	0,9
Julio	3,531	3,535	1,5	0,8	1,6	2,2
Agosto	3,569	3,571	1,0	2,2	1,3	0,0
Setiembre	3,618	3,620	1,4	3,7	1,1	0,2
Octubre	3,614	3,616	-0,1	4,5	-0,6	-2,0

1/ Corresponde al Tipo de Cambio Bancario Promedio Mensual del Sistema Bancario.

2/ Considera el índice de precios de los Estados Unidos de América. Mide el grado de depreciación real (base 1994 =100)

3/ Considera los índices de nuestros 20 principales socios comerciales. Mide el grado de depreciación real (base 1994 =100)

II. PRODUCCIÓN SECTORIAL

1. Producción Agropecuaria

En octubre, las condiciones climáticas registraron temperaturas altas en toda la región San Martín, principalmente en el Huallaga Central, Bajo Mayo y Alto Huallaga, donde las temperaturas fueron mayores a los 30°C; en cambio, se presentaron temperaturas bajas en el Alto Mayo (Rioja y Moyobamba). Las precipitaciones presentaron anomalías positivas en el Alto Mayo y Bajo Huallaga y negativas en el Bajo Mayo y Huallaga Central.

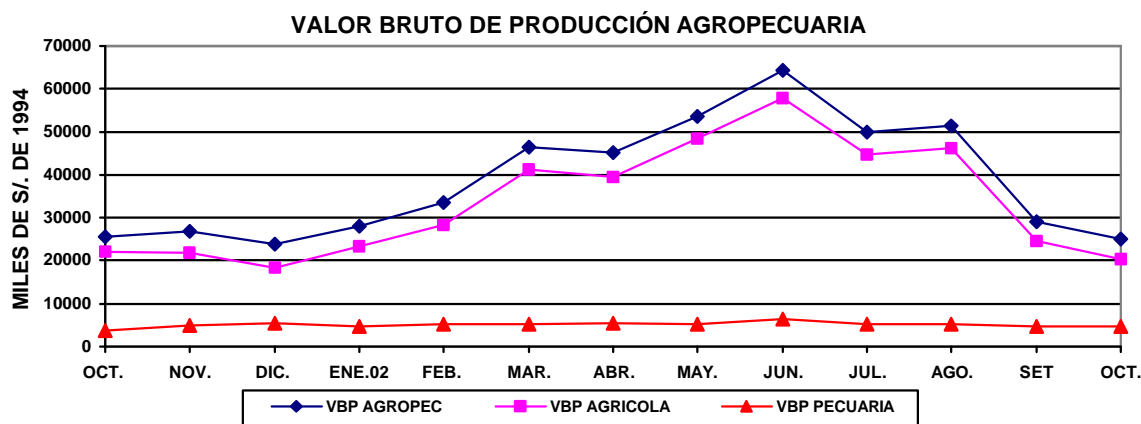
El Valor Bruto de la Producción Agropecuaria de *San Martín* (precios de 1994) disminuyó 2,2 por ciento con respecto a octubre 2001, principalmente por la caída del producto agrícola (-7,6 por ciento), ya que la parte pecuaria creció en 30,2 por ciento. Este mes disminuyó la producción de arroz (-20,5 por ciento), frijol grano seco (-67,0 por ciento), piña (-40,2 por ciento), cocotero (-30,6 por ciento), tomate (-1,3 por ciento), caña de azúcar (-13,3 por ciento) y algodón (-37,4 por ciento), en la mayoría de casos por las menores áreas cosechadas ante la depresión de los precios y de la rentabilidad de los cultivos.

El VBP agropecuario acumulado al mes de octubre también disminuyó (-2,7 por ciento) respecto a igual período anterior, como resultado del menor dinamismo agrícola (-4,7 por ciento), puesto que la parte pecuaria se incrementó en 14,2 por ciento. El menor VBP agrícola se debe a la menor producción de los cultivos de mayor importancia regional, como plátano (-7,3 por ciento), yuca (-2,2 por ciento), frijol grano seco (-8,6 por ciento), caña de azúcar (-26,3 por ciento), maíz amarillo duro (-6,2 por ciento), tabaco (-18,3 por ciento) y palma aceitera (-3,8 por ciento); en cambio, aumentó la producción de arroz (9,1 por ciento), café (9,1 por ciento), algodón (43,1 por ciento), naranja (10,1 por ciento) y papaya (1,2 por ciento).

Respecto a las siembras, en octubre se instalaron 16 448 Has, mayor en 101,4 por ciento respecto a lo sembrado el mismo mes del 2001, por las mayores siembras de maíz amarillo duro (240,5 por ciento) y maní (53,8 por ciento). Las mayores siembras de maíz amarillo duro obedecen a factores estacionales, al incrementarse la disponibilidad de terrenos por ausencia de las lluvias.

El área sembrada en la presente campaña (agosto – octubre) sumó 48 693 Has., principalmente por los mayores avances en los cultivos de mayor importancia, como arroz (6,7 por ciento), maíz amarillo duro (25,9 por ciento), yuca (8,7 por ciento), plátano (5,1 por ciento), entre otros menores. La suficiente presencia del recurso hídrico favoreció las labores de almácigo y transplante en el caso del arroz, mientras que el maíz amarillo se ve alentado por la demanda de las empresas avícolas de la capital y ciudades como Iquitos y Chiclayo.

Por su parte, el dinamismo del subsector pecuario se explicó por mayor producción acumulada en carnes (15,1 por ciento) y huevos (21,4 por ciento), compensando la caída ocurrida en leche (-3,2 por ciento). El incremento en carnes se explicó por el buen abastecimiento de insumos y el incremento de la demanda interna.



SAN MARTIN: PRODUCCIÓN AGRÍCOLA DE PRINCIPALES CULTIVOS

	PRODUCCIÓN (TM)				SIEMBRAS (HA)			
	Oct. 2001	Oct. 2002	Ene. Oct. 2001	Ene. Oct. 2002	Oct. 2001	Oct. 2002	Ago.-Oct. 2001-2002	Ago.-Oct. 2002-2003
TOTAL	72 830	71 704	1 010 366	948 022	8 168	16 448	41 566	48 693
Arroz	25 181	20 016	267 081	291 455	3 155	3 070	11 697	12 482
Frijol g. Seco	254	84	2 931	2 678	45	26	483	264
Frijol chichayo	2	100	2 300	2 345	242	126	444	396
Plátano	15 592	19 281	198 445	183 896	249	246	709	745
Yuca	3 539	3 787	36 599	35 805	299	244	1 021	1 110
Limón sutil	100	148	3 353	3 118	2	0	2	0
Limón dulce	1	12	215	195	0	0	0	0
Naranja	457	1 375	13 381	14 727	3	1	4	5
Papaya	1 438	2 710	21 858	22 115	99	49	173	141
Mandarina	8	27	1 122	848	3	0	3	0
Mango	42	0	2 503	259	2	0	3	0
Piña	1 316	787	4 640	2 096	10	9	10	11
Sachapapa	9	9	121	116	1	1	2	3
Palto	63	16	372	205	2	0	2	0
Cocotero	664	461	7 908	5 919	2	0	2	2
Tomate	193	191	2 431	2 349	24	21	66	68
Vid	52	20	664	606	4	1	5	2
Maní	30	40	615	532	13	20	60	88
Pijuayo	1 416	0	25 663	1 142	0	0	0	0
Caña de azúcar	8 545	7 412	97 162	71 606	11	12	12	16
Maíz amarillo	1 031	3 090	113 085	106 118	3 702	12 606	26 445	33 301
Palma aceitera	12 100	13 030	135 783	130 650	0	0	0	0
Cacao	104	103	1 683	1 559	8	3	12	11
Café	0	13	26 097	28 473	204	1	244	9
Soya	1	3	136	140	76	8	86	20
Camu camu	0	0	1 298	0	0	0	0	0
Algodón	247	154	2 773	3 967	0	0	0	0
Tabaco	0	0	229	187	0	0	50	0
Otros	446	882	39 819	34 918	12	5	31	20

Dirección Regional Agraria San Martín

**SAN MARTIN: PRODUCCIÓN PECUARIA
(Toneladas)**

	Oct. 2001	Oct. 2002	Ene.- Oct. 2001	Ene.- Oct. 2002
TOTAL	1 636	1 963	19 062	21 095
Carne	884	1 236	11 947	13 750
Leche	544	529	5 260	5 093
Huevos	208	208	1 855	2 252

Fuente: Oficina de Información Agraria

2. Producción Pesquera

La producción interna de pescado (piscigranjas) de octubre fue de 8 T.M., mayor en 16,4 por ciento al registrado en octubre 2001, correspondiendo toda la extracción a pescado fresco. Asimismo, los volúmenes extraídos hasta octubre fueron mayores en 16,3 por ciento respecto al mismo periodo del año anterior. El sostenimiento de esta actividad depende del apoyo técnico brindado por la Dirección Regional de Pesquería.

Por el lado de la comercialización de pescado, ingresaron 117 T.M. procedentes de ciudades como Iquitos, Pucallpa, Trujillo y Chiclayo, volumen menor en 23,0 por ciento a octubre 2001, derivado del descenso en la demanda interna local. Asimismo, el ingreso de pescado hasta octubre fue de 1 629 T.M., menor en 10,3 por ciento al mismo periodo del 2001, principalmente por el menor ingreso de pescado seco salado (-17,9 por ciento), fresco (-5,2 por ciento) y salpreso (-2,2 por ciento).

SAN MARTIN: INDICADORES SECTOR PESQUERO
(Toneladas)

	Oct. 2001	Oct. 2002	Ene- Oct. 2001	Ene- Oct. 2002
Oferta Total	159	125	1 910	1 737
Ingreso extra regional	152	117	1 817	1 629
Fresco	69	53	672	637
Salpreso	31	5	328	321
Seco salado	52	59	817	671
Producción interna	7	8	93	108
Fresco	7	8	93	108
Salpreso	0	0	0	0
Seco salado	0	0	0	0

Fuente: Dirección Regional de Pesquería

3. Producción Manufacturera

En octubre la actividad industrial mostró un ligero retraso con respecto a octubre 2001, como resultado de la menor producción de manteca (-4,0 por ciento) y aceite refinado de palma tropical (-2,7 por ciento), a pesar de incrementarse la demanda mensual de ambos productos; igualmente, disminuyó la producción de madera aserrada (-11,9 por ciento) y de parquet (-56,6 por ciento) a pesar del normal abastecimiento de madera en trozas. Por el contrario, la producción de cemento aumentó en 93,4 por ciento, gracias a la ampliación de planta que ha permitido atender la mayor demanda en zona de selva (Iquitos, Tarapoto, Moyobamba, Pucallpa, Chachapoyas).

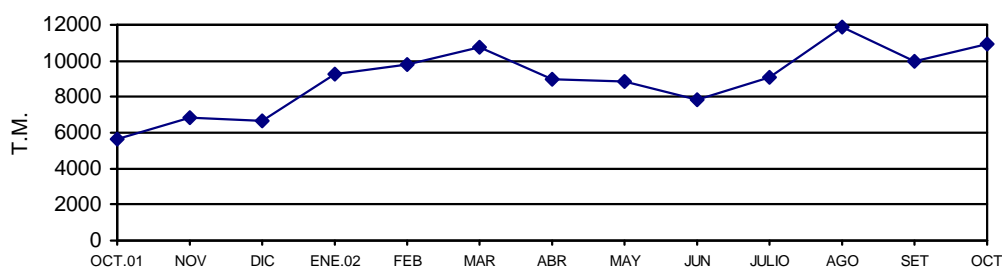
Por otro lado, la producción industrial acumulada a octubre mejoró respecto a igual periodo del 2001, particularmente en cemento (131,0 por ciento), parquet (33,7 por ciento), manteca de palma (9,1 por ciento) y aceites de palma (27,2 por ciento), en cambio, la producción de madera aserrada continúa con tendencia decreciente (-2,5 por ciento).

SAN MARTÍN: INDICADORES DE LA PRODUCCION INDUSTRIAL

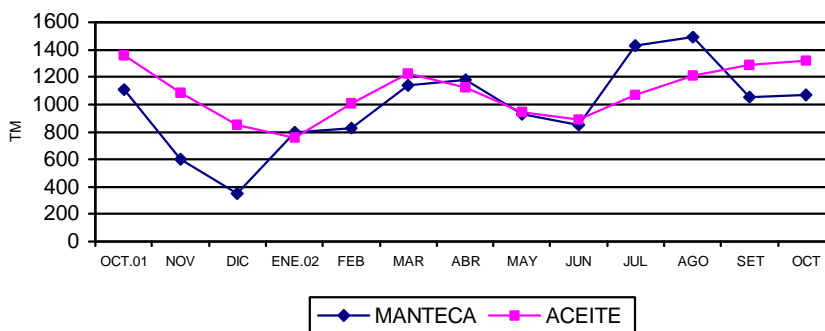
Líneas industriales	Oct. 2001	Oct. 2002	Ene.-Oct. 2001	Ene.-Oct. 2002
Manteca de palma (t.m.)	1 112	1 067	9 861	10 759
Aceites de palma (t.m.)	1 358	1 321	8 529	10 839
Cemento (t.m.)	5 647	10 919	42 105	97 282
Madera aserrada (m3).	3 082	2 715	18 953	18 470
Parquet (m3)	106	46	344	460

Fuente: Empresas Industriales Seleccionadas e INRENA.

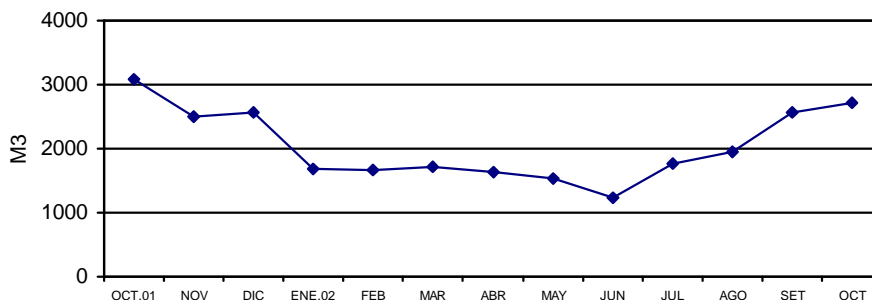
SAN MARTÍN: PRODUCCION DE CEMENTO



SAN MARTIN: PRODUCCION DE MANTECA Y ACEITE DE PALMA



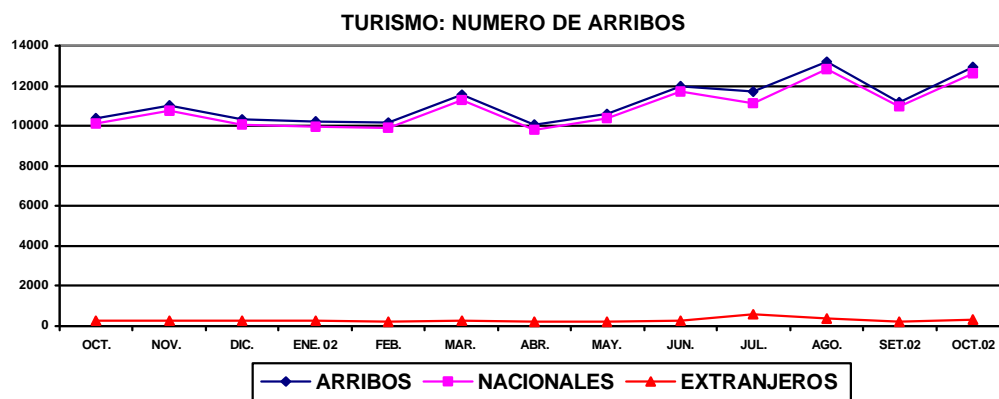
SAN MARTIN: PRODUCCION DE MADERA ASERRADA



4 Actividad Turística

En octubre continuó en forma positiva el arribo de turistas a la Región San Martín, registrándose 12 940 arribos a los establecimientos de hospedaje, mayor en 24,6 por ciento al registrado en octubre 2001. Del mismo modo, las pernoctaciones sumaron 20 710, superior en 18,5 por ciento al registrado el mismo mes del año anterior. Cabe mencionar que entre los meses de julio y noviembre ocurre el mayor flujo de visitantes a la región, debido al descenso de las lluvias y coincidencia con las fiestas patronales.

Pese al buen desarrollo de los últimos meses, entre enero y octubre el arribo de turistas fue de 113 556, apenas mayor en 1 por ciento al registrado en similar lapso del 2001, contribuyendo a ello el incremento de los arribos de turistas nacionales (1,1 por ciento), mientras que los extranjeros disminuyeron en 7,3 por ciento. Normalmente en San Martín las ciudades que mayor turistas atraen son: Tarapoto, Moyobamba, Tocache, Juanjuí y Rioja.



SAN MARTIN: ARRIBOS Y PERNOCTACIONES

TOTAL	Oct. 2001	Oct. 2002	Ene.- Oct. 2001	Ene.- Oct. 2002
Arribos	10 382	12 940	112 544	113 556
Nacionales	10 129	12 636	109 386	110 628
Extranjeros	253	304	3 158	2 928
Pernoctaciones	17 484	20 710	170 460	179 358
Nacionales	16 742	19 989	162 531	172 395
Extranjeros	742	721	7 929	6 963

Fuente: DRITINCI

III. SECTOR EXTERNO

1. Importaciones y Exportaciones

La aduana de Tarapoto no registra operaciones de comercio exterior hace 24 meses, en parte debido a que los residentes utilizan los puertos y aeropuertos de la costa para realizar sus exportaciones. Respecto a las importaciones, los empresarios se acogen al Decreto Supremo 015-94-EF que les permite ingresar sus productos por el puerto y aeropuerto del Callao, así como por el puerto de Paita hacia la zona de aplicación del Convenio de Cooperación Aduanera Peruano - Colombiano.

IV. SECTOR FISCAL

1. Recaudación Tributaria

La recaudación de impuestos de octubre ascendió a S/. 2,93 millones, mayor en 5,5 por ciento respecto a octubre 2001, debido al mayor rendimiento del impuesto a la renta (12,7 por ciento) e impuesto general a las ventas (39,3 por ciento), compensando la menor recaudación por concepto de otros ingresos tributarios (-28,3 por ciento).

El incremento en el impuesto a la renta fue principalmente por las mayores retenciones de quinta categoría, que compensaron las disminuciones en pagos a cuenta de tercera categoría; asimismo, el comportamiento positivo del impuesto general a las ventas se debe a la mayor recaudación del IGV interno (35,1 por ciento). Por el contrario, el descenso en la recaudación de otros ingresos tributarios se debió al menor monto de fraccionamiento tributario.

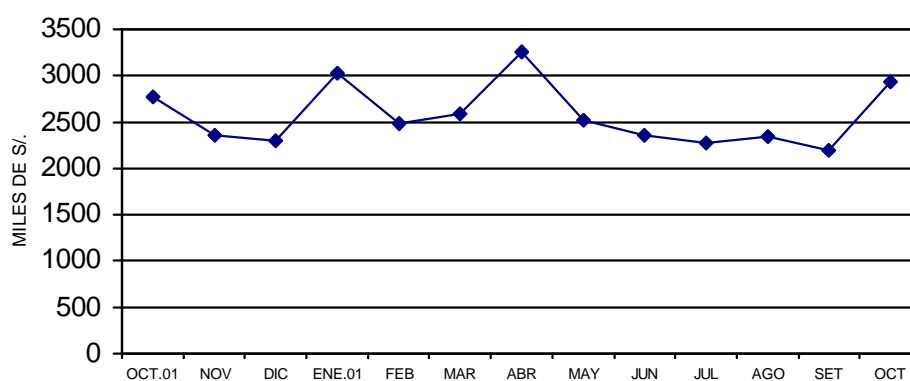
La recaudación acumulada a octubre totalizó S/. 25,99 millones, superior en 2,2 por ciento respecto al registrado el mismo periodo del 2001, explicado por los mayores ingresos del impuesto a la renta (S/. 2,06 millones).

SAN MARTIN: RECAUDACION TRIBUTARIA GOBIERNO CENTRAL (Miles de Nuevos Soles)

Principales impuestos	Oct. 2001	Oct. 2002	Ene-Oct. 2001	Ene-Oct. 2002
Total	2 778	2 932	25 423	25 988
Impuesto a la renta	1 501	1 692	14 754	16 813
Impuestos a la importación	16	10	155	81
Impuesto General a las Ventas	425	592	5 645	5 035
Impuesto Selectivo al Consumo	3	1	62	46
Otros ingresos tributarios	805	577	4 454	3 592
Ingresos no tributarios	28	60	353	421

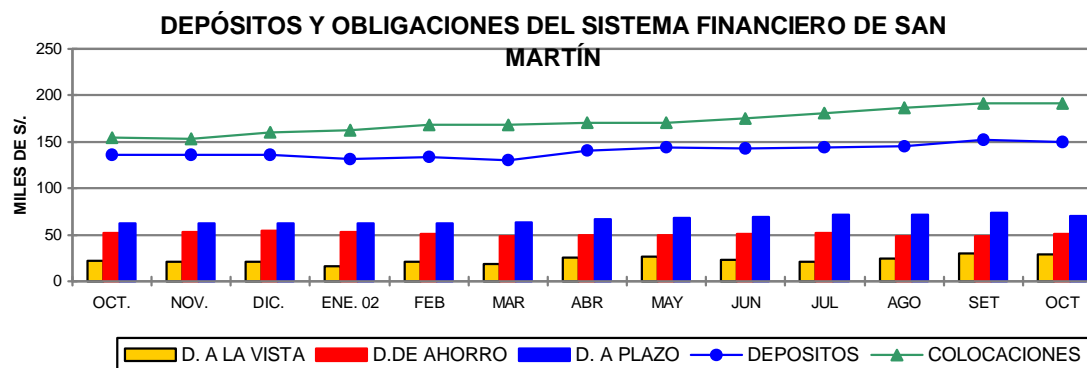
Fuente: SUNAT. Oficina Zonal San Martín y ADUANA –Tarapoto.

SAN MARTIN: RECAUDACIÓN TRIBUTARIA GOBIERNO CENTRAL



V. CREDITO Y LIQUIDEZ.

En octubre, el comportamiento de las variables monetarias crédito y liquidez fue contrapuesto en el Sistema Financiero de **San Martín**, se observó ligero crecimiento en las colocaciones (0,3 por ciento) por mayores créditos en moneda nacional, y disminución de 1,1 por ciento en los depósitos, al contraerse principalmente los depósitos a plazo en dólares y los depósitos a la vista en nuevos soles.



1. Colocaciones.

Al 31 de octubre el saldo de colocaciones ascendía a S/. 191,18 millones, mayor en 23,8 por ciento (S/. 36,7 millones) respecto al año anterior equivalente a una expansión real de 22,1 por ciento. Las colocaciones en moneda nacional crecieron 29,0 por ciento en términos reales, aumentando su participación relativa de 69,5 a 73,4 por ciento, en tanto disminuyó la de moneda extranjera de 30,5 a 26,6 por ciento. Por su parte los créditos en dólares aumentaron a una tasa real anual de 6,5 por ciento.

En San Martín todas las entidades financieras registran un comportamiento positivo en sus colocaciones pero fueron las empresas no bancarias las que mostraron mayor dinamismo al lograr una expansión real promedio de 42,3 por ciento frente a la lograda por las empresas bancarias (13,2 por ciento). El mayor crecimiento relativo se observó en la Caja Municipal de Paita, así como en los bancos Crédito e Interbank.

El saldo de cartera pesada continúa reduciéndose, esta vez fue de S/. 13,68 millones, menor en S/.3,38 millones con respecto a octubre del año anterior, por lo cual el coeficiente de cartera pesada disminuyó de 11,1 a 7,2 por ciento.

SAN MARTIN: COLOCACIONES TOTALES DEL SISTEMA FINANCIERO (Saldos en Miles de Nuevos Soles)

	Oct. 2001	Set. 2002	Oct. 2002	Var. % Real anual
Total	154 436	190 703	191 180	22,1
M. Nacional	107 328	136 945	140 349	29,0
M. Extranjera	47 108	53 758	50 831	6,5
Empresas Bancarias	107 159	124 026	122 975	13,2
Banco Continental	49 487	56 527	55 089	9,8
Banco de Crédito	12 088	14 144	14 333	17,0
Banco Interbank	34 263	40 488	40 711	17,2
Banco Del Trabajo	11 321	12 867	12 842	11,9
Empresas No Bancarias	47 278	66 677	68 205	42,3
CRAC San Martín	36 194	43 437	43 892	19,6
CMAC Paita	7 031	11 305	11 305	58,6
CMAC Piura	-	5 799	6 488	-
Financiera Solución	4 053	6 135	6 520	58,7

Fuente: Entidades Financieras

2. Depósitos y Obligaciones.

El saldo de depósitos registrado a octubre fue de S/. 150,17 millones, mayor en S/. 14,59 millones (10,8 por ciento) al de octubre 2001, lo que equivale a un crecimiento real de 9,3 por ciento real, al haber aumentado tanto la liquidez en moneda nacional (13,8 por ciento) como extranjera (5,9 por ciento).

Los depósitos de ahorro continuaron una tendencia decreciente, esta vez registran una contracción real de 2,2 por ciento, opuesta al comportamiento de los depósitos a plazo que aumentaron en 11,0 por ciento en términos reales. La disminución del stock de ahorro se dio particularmente en los depósitos en dólares y el fortalecimiento de los depósitos a plazo en cuentas en moneda nacional, este comportamiento refleja la racionalidad de los agentes frente al comportamiento del tipo de cambio. En la plaza financiera de San Martín, los componentes de la liquidez registraron las siguientes variaciones reales anuales: depósitos a la vista en moneda nacional (16,6 por ciento), en moneda extranjera (77,4 por ciento); depósitos de ahorro en soles (4,5 por ciento) y en dólares (-8,8 por ciento); depósitos a plazo (25,6 y 8,5 por ciento en moneda nacional y extranjera, respectivamente). En el último año se habría producido un transvase de recursos de las empresas bancarias a las no bancarias, mientras en las primeras disminuyeron los depósitos de ahorro y plazo en 5,7 y 6,7 por ciento, respectivamente; en las empresas no bancarias crecieron 21,8 y 62,7 por ciento.

A octubre, las empresas bancarias concentraban el 73,4 por ciento de la liquidez generada en la Región San Martín y las empresas no bancarias el 26,7 por ciento.

SAN MARTIN: DEPOSITOS Y OBLIGACIONES TOTALES DEL SISTEMA FINANCIERO (Saldos en miles de Nuevos Soles)

	Oct. 2001	Set. 2002	Oct. 2002	Var. % Real Anual
Total	135 579	151 845	150 172	9,3
M. Nacional	57 906	67 519	66 769	13,8
M. Extranjera	77 674	84 326	83 403	5,9
Depósitos a la vista	21 439	29 583	28 684	32,0
Depósitos de ahorro	51 556	48 498	51 101	-2,2
Depósitos a plazo	62 583	73 765	70 386	11,0
Empresas Bancarias	108 189	112 503	110 150	0,5
Banco Continental	62 379	55 619	53 279	-15,7
Banco de Crédito	41 371	47 107	47 760	13,9
Banco Interbank	3 836	9 107	8 671	123,0
Banco del Trabajo	603	669	440	-28,0
Banco de la Nación	=	=	=	=
Empresas no Bancarias	27 391	39 342	40 023	44,2
CRAC San Martín	25 592	35 467	36 101	39,2
CMAC Paita	1 799	3 365	3 365	84,5
CMAC Piura	-	463	502	-
Financiera Solución	-	47	55	-

Fuente: Entidades Financieras

3. Tasas de interés

En octubre, la tasa de interés preferencial en moneda nacional para préstamos corporativos a 90 días volvió a incrementarse (8,1 por ciento), siendo la mayor del año, mientras que la tasa por sobregiros disminuyó de 73,1 por ciento a 69,7 por ciento. En moneda extranjera la tasa corporativa se mantiene en 2,7 por ciento desde julio 2002.

La tasa activa en moneda nacional (TAMN) también volvió a incrementarse (de 20,4 por ciento a 20,7 por ciento); mientras la tasa activa en moneda extranjera (TAMEX) se mantuvo en 10,0 por ciento. La tasa pasiva promedio en soles (TIPMN) también se incrementó (de 3,4 por ciento a 3,7 por ciento) y en dólares se mantuvo en el mismo nivel (1,5 por ciento).

TASAS DE INTERES ACTIVAS Y PASIVAS PROMEDIO
(Efectivas anuales %)

Año	MONEDA NACIONAL					MONEDA EXTRANJERA				
	Sobregiro	Dcto 1/	Preferencial 2/	TAMN	TIPMN	Sobregiro	Dcto 3/	Preferencial 4/	TAMEX	TIPMEX
1999	76,0	30,8	n.d.	35,0	11,8	23,9	15,6	n.d.	16,5	5,1
2000	68,4	27,9	n.d.	30,0	9,8	21,9	12,8	n.d.	13,7	4,7
2001	82,5	20,4	11,2	25,0	7,5	21,9	11,4	5,2	12,1	3,5
Ene.	68,5	25,5	13,8	25,9	8,8	21,0	11,9	7,4	12,6	4,4
Feb.	88,4	22,3	13,0	25,2	8,7	21,9	13,3	6,8	13,2	4,3
Mar.	88,9	21,3	12,4	24,9	8,5	22,3	12,3	6,4	12,9	4,1
Abr.	87,7	20,8	14,2	25,4	8,2	22,1	11,7	6,5	12,5	3,9
May	86,2	21,0	15,5	25,8	8,4	22,1	11,6	5,9	12,3	3,7
Jun.	86,0	21,2	13,2	26,1	8,4	22,1	11,6	5,5	12,2	3,6
Jul.	80,2	21,3	12,1	26,6	8,1	22,1	11,9	5,0	12,4	3,5
Ago.	79,5	20,6	10,8	26,1	7,7	21,8	11,5	4,7	12,1	3,4
Set.	79,0	19,4	9,4	24,6	6,7	21,3	11,1	4,4	12,0	3,2
Oct.	72,1	17,7	8,0	23,5	6,3	21,1	11,0	3,7	11,9	2,8
Nov.	66,5	16,8	6,3	22,7	5,9	20,8	10,7	3,2	11,7	2,6
Dic.	72,8	17,2	5,0	23,0	5,1	24,9	8,7	3,1	10,2	2,2
2002										
Ene.	72,4	16,5	4,3	23,1	4,6	23,3	8,5	2,9	9,9	2,0
Feb.	81,1	16,1	3,9	22,6	4,0	21,9	8,6	2,9	9,9	1,8
Mar.	77,1	15,5	3,9	20,7	3,7	22,6	8,7	2,9	10,1	1,7
Abr.	80,1	14,6	3,8	19,9	3,4	21,9	8,6	2,9	10,1	1,6
May.	71,3	14,7	3,5	19,9	3,2	23,2	8,4	2,7	9,9	1,6
Jun.	68,9	14,1	3,7	19,9	3,0	22,8	8,3	2,8	10,1	1,6
Jul.	69,3	13,7	4,1	19,9	3,1	21,0	8,2	2,7	10,1	1,5
Ago.	72,3	13,5	4,1	19,5	3,1	22,5	8,3	2,7	10,1	1,5
Set.	73,1	14,0	6,8	20,4	3,4	20,6	8,1	2,7	10,0	1,5
Oct.	69,7	14,6	8,1	20,7	3,7	17,5	8,0	2,7	10,0	1,5

TIPMN: Tasa de Interés Pasiva en Moneda Nacional.

TIPMEX: Tasa de Interés Pasiva en Moneda Extranjera.

1/ y 3/: Préstamos y descuentos hasta 360 días.

2/ y 4/: Preferencial corporativa a 90 días

Iquitos, enero 2003

Cuadro N° 01

SAN MARTIN: ÍNDICE DE PRECIOS AL CONSUMIDOR DE LA CIUDAD DE MOYOBAMBA

(Base 1994=100)

	ponderación	2001			2002										Var. % 2001/2000		
		Oct.	Nov.	Dic.	Ene.	Feb.	Mar.	Abr.	May.	Jun.	Jul.	Ago.	Set.	Oct.	Mensual	Acumulada	Anual
Índice General	100,00	137,91	136,52	135,92	135,77	135,23	135,73	136,35	136,76	136,29	135,86	135,34	136,00	136,09	0,07	0,12	(1,32)
Alimentos y bebidas	55,23	128,48	127,28	126,22	126,17	125,14	125,93	127,19	127,79	127,09	126,29	125,39	125,77	125,81	0,03	(0,32)	(2,08)
Vestido y Calzado	7,66	140,25	140,98	140,98	141,05	140,95	140,95	140,66	140,66	140,64	140,64	140,49	140,42	140,28	(0,10)	(0,50)	0,02
Alq. Vivienda, Comb. Electricidad	13,53	158,37	152,79	152,48	151,67	151,67	151,67	151,58	152,19	152,11	151,81	151,76	155,08	155,64	0,36	2,07	(1,72)
Muebles, Ens. y Manten. De Viv.	5,75	148,49	148,44	148,45	148,33	147,98	147,98	147,97	147,97	148,37	148,37	148,37	148,37	148,10	(0,18)	(0,24)	(0,26)
Cuidados y Cons. de Salud	1,82	166,97	168,01	168,22	169,08	169,01	169,01	169,01	169,01	169,01	169,01	167,91	167,91	168,05	0,08	(0,10)	0,65
Transportes y Comunic.	6,48	126,20	126,07	126,76	126,46	126,20	126,40	125,59	125,64	124,24	124,96	125,12	125,30	125,25	(0,04)	(1,19)	(0,75)
Esparc. Div. Serv. Cult.	3,49	164,74	162,49	162,46	162,14	164,27	165,84	167,29	167,29	167,29	167,36	167,24	166,77	166,77	0,00	2,65	1,23
Otros Bienes y Servicios	6,05	153,68	154,29	153,97	154,00	154,05	154,02	153,35	153,13	153,11	153,11	153,34	153,61	153,89	0,18	(0,05)	0,14

Fuente: Instituto Nacional de Estadística e Informática - INEI Moyobamba

Cuadro N° 02

TIPO DE CAMBIO

	PROMEDIO	2001			PROMEDIO	2002										PROMEDIO
	2000	Oct.	Nov.	Dic.	2001	Ene.	Feb.	Mar.	Abr.	May.	Jun.	Jul.	Ago.	Set.	Oct.	2002
PROMEDIO DEL PERIODO																
<u>BANCARIO 1/</u>																
COMPRA	3,487	3,459	3,438	3,434	3,505	3,458	3,476	3,455	3,438	3,450	3,479	3,531	3,569	3,618	3,614	3,509
VENTA	3,490	3,461	3,441	3,437	3,508	3,461	3,478	3,457	3,440	3,453	3,482	3,535	3,571	3,620	3,616	3,511
PROMEDIO	3,488	3,460	3,440	3,435	3,507	3,460	3,477	3,456	3,439	3,451	3,481	3,533	3,570	3,190	3,615	3,467
<u>INFORMAL</u>																
COMPRA	3,486	3,455	3,437	3,435	3,503	3,457	3,471	3,453	3,439	3,447	3,475	3,532	3,564	3,612	3,611	3,506
VENTA	3,490	3,458	3,437	3,438	3,505	3,460	3,475	3,456	3,442	3,450	3,479	3,535	3,568	3,615	3,614	3,509
PROMEDIO	3,488	3,457	3,437	3,436	3,504	3,458	3,473	3,455	3,440	3,449	3,477	3,533	3,566	3,613	3,612	3,508
FIN DEL PERIODO																
<u>BANCARIO 1/</u>																
COMPRA	3,523	3,439	3,434	3,441	3,504	3,476	3,469	3,445	3,433	3,459	3,509	3,548	3,611	3,643	3,600	3,519
VENTA	3,527	3,443	3,435	3,446	3,508	3,478	3,471	3,446	3,435	3,462	3,511	3,550	3,615	3,644	3,602	3,521
PROMEDIO	3,525	3,441	3,435	3,444	3,506	3,477	3,470	3,446	3,434	3,610	3,510	3,549	3,613	3,644	3,601	3,535
<u>INFORMAL</u>																
COMPRA	3,524	3,434	3,432	3,445	3,502	3,470	3,466	3,445	3,432	3,454	3,501	3,539	3,606	3,635	3,596	3,514
VENTA	3,527	3,438	3,434	3,448	3,505	3,474	3,470	3,448	3,434	3,457	3,507	3,542	3,609	3,638	3,599	3,518
PROMEDIO	3,526	3,436	3,433	3,447	3,503	3,472	3,468	3,446	3,433	3,456	3,504	3,541	3,608	3,636	3,598	3,516

1/ correspondiente a la cotización del mercado libre publicado por la Superintendencia de Banca y Seguros

CUADRO N° 03

SAN MARTIN: PRODUCCION AGROPECUARIA 2001-2002 (T.M.) 1/

(VBP y Toneladas Métricas)

	2001			TOTAL 2001	2002										Var.% 2002/2001		2001	2002
	Oct.	Nov.	Dic.		Ene.	Feb.	Mar.	Abr.	May.	Jun.	Jul.	Ago.	Set.	Oct.	Oct.	Ene.-Oct.	Ene.-Oct.	Ene.-Oct.
<u>I. TOTAL AGROPECUARIO 2/</u>	<u>25 667</u>	<u>26 867</u>	<u>23 808</u>	<u>489 183</u>	<u>27 971</u>	<u>33 600</u>	<u>46 491</u>	<u>45 134</u>	<u>53 610</u>	<u>64 299</u>	<u>49 822</u>	<u>51 409</u>	<u>29 107</u>	<u>25 095</u>	<u>(2,2)</u>	<u>(2,7)</u>	<u>438 508</u>	<u>426 538</u>
<u>A. AGRICOLA 2/</u>	<u>22 014</u>	<u>21 867</u>	<u>18 281</u>	<u>433 108</u>	<u>23 359</u>	<u>28 305</u>	<u>41 271</u>	<u>39 554</u>	<u>48 495</u>	<u>57 954</u>	<u>44 633</u>	<u>46 171</u>	<u>24 452</u>	<u>20 340</u>	<u>(7,6)</u>	<u>(4,7)</u>	<u>392 960</u>	<u>374 533</u>
Arroz Cáscara	25 181	23 825	15 671	306 576	28 944	26 124	20 311	17 741	25 097	43 718	41 330	46 344	21 831	20 016	(20,5)	9,1	267 081	291 455
Frijol G.S.	254	4	5	2 940	434	74	85	287	242	87	150	481	756	84	(67,0)	(8,6)	2 931	2 678
Frijol Chiclayo	2	0	0	2 300	421	226	185	270	227	269	254	287	105	100	5 477,8	2,0	2 300	2 345
Plátano	15 592	17 481	15 387	231 313	13 262	13 960	20 117	20 132	19 495	19 614	18 766	19 463	19 806	19 281	23,7	(7,3)	198 445	183 896
Yuca	3 539	3 426	3 870	43 895	3 478	3 465	4 333	3 946	3 194	3 150	3 286	3 483	3 683	3 787	7,0	(2,2)	36 599	35 805
Limón Sutil	100	97	105	3 656	292	312	693	444	387	235	216	222	168	148	47,7	(9,7)	3 454	3 118
Limón dulce	1	0	0	215	7	7	34	36	33	14	25	6	22	12	1 100,0	(9,1)	215	195
Naranja	457	335	419	14 135	819	1 293	1 163	1 353	1 555	1 631	1 608	2 282	1 650	1 375	201,2	10,1	13 381	14 727
Papaya	1 438	1 915	1 391	25 165	1 050	1 090	2 736	2 232	2 106	2 309	2 590	2 533	2 761	2 710	88,4	1,2	21 858	22 115
Mandarina	8	0	1	1 123	2	12	69	181	213	165	63	66	50	27	237,5	(24,4)	1 122	848
Mango	42	288	875	3 666	259	0	0	0	0	0	0	0	0	0	(100,0)	(89,7)	2 503	259
Piña	1 316	1 541	1 144	7 325	215	83	387	4	5	0	84	120	411	787	(40,2)	(54,8)	4 640	2 096
Sacha papa	9	9	53	183	9	9	9	14	31	8	14	5	9	9	0,0	(4,4)	121	116
Palto	63	97	110	579	15	17	70	25	26	32	1	3	0	16	(74,6)	(44,8)	372	205
Cocotero	664	639	629	9 176	579	568	807	683	712	588	513	558	450	461	(30,6)	(25,2)	7 908	5 919
Tomate	193	65	9	2 505	555	197	142	206	123	142	335	190	269	191	(1,3)	(3,4)	2 431	2 349
Vid	52	47	70	781	50	81	71	84	51	61	82	58	47	20	(61,5)	(8,8)	664	606
Maní	30	0	3	618	60	18	27	38	183	65	31	23	48	40	32,5	(13,5)	615	532
Pijuayo	1 416	1 316	1 408	28 387	0	100	881	161	0	0	0	0	0	0	(100,0)	(95,6)	25 663	1 142
Caña Azúcar	8 545	8 673	7 415	113 249	4 876	5 748	6 911	8 246	7 775	7 711	7 795	7 680	7 451	7 412	(13,3)	(26,3)	97 162	71 606
Maíz Amarillo Duro	1 031	1 340	1 371	115 796	4 420	20 258	26 718	6 295	391	3 210	14 242	26 422	3 090	1 073	4,0	(6,2)	113 085	106 118
Palma Aceitera	12 100	12 000	12 100	159 883	12 800	13 100	13 090	13 070	13 000	13 200	13 300	12 980	13 030	13 080	8,1	(3,8)	135 783	130 650
Cacao	104	88	44	1 815	71	80	130	132	214	291	231	171	136	103	(1,0)	(7,3)	1 683	1 559
Café	0	0	4	26 101	5	11	2 412	5 224	8 064	8 687	3 246	670	142	13	-	9,1	26 097	28 473
Soya	1	0	0	136	86	7	6	11	5	4	7	6	5	3	200,0	2,6	136	140
Camucamu	0	0	0	1 298	0	0	0	0	0	0	0	0	0	0	-	(100,0)	1 298	0
Algodón	247	21	0	2 794	0	0	0	0	20	66	657	2 180	890	154	(37,4)	43,1	2 773	3 967
Tabaco	0	48	0	277	30	30	0	0	48	79	0	0	0	0	-	(18,3)	229	187
OTROS CULTIVOS	446	1 605	2 023	43 447	5 388	4 529	8 941	5 030	5 163	2 431	1 088	672	795	882	98,0	(12,3)	39 819	34 918
<u>B. PECUARIO 2/</u>	<u>3 653</u>	<u>5 000</u>	<u>5 527</u>	<u>56 076</u>	<u>4 612</u>	<u>5 295</u>	<u>5 221</u>	<u>5 580</u>	<u>5 115</u>	<u>6 345</u>	<u>5 189</u>	<u>5 238</u>	<u>4 655</u>	<u>4 755</u>	<u>30,2</u>	<u>14,2</u>	<u>45 548</u>	<u>52 004</u>
<u>B.1. CARNE (T.M.)</u>	<u>884</u>	<u>1 310</u>	<u>1 473</u>	<u>14 730</u>	<u>1 194</u>	<u>1 425</u>	<u>1 381</u>	<u>1 483</u>	<u>1 336</u>	<u>1 705</u>	<u>1 389</u>	<u>1 395</u>	<u>1 206</u>	<u>1 236</u>	<u>39,8</u>	<u>15,1</u>	<u>11 947</u>	<u>13 750</u>
Aves	393	821	947	9 007	747	939	871	941	902	1 207	893	907	715	708	80,1	22,0	7 239	8 829
Porcino	166	177	207	2 123	170	173	180	213	169	185	178	176	169	187	12,5	3,5	1 739	1 799
Vacuno	319	307	311	3 525	272	306	322	321	255	307	312	305	314	330	3,3	4,7	2 907	3 043
Ovino	6	5	8	75	6	7	8	9	10	6	6	7	8	12	95,6	25,6	62	78
<u>B.2. LECHE</u>	<u>544</u>	<u>554</u>	<u>565</u>	<u>6 379</u>	<u>530</u>	<u>496</u>	<u>509</u>	<u>526</u>	<u>530</u>	<u>492</u>	<u>446</u>	<u>543</u>	<u>492</u>	<u>529</u>	<u>(2,7)</u>	<u>(3,2)</u>	<u>5 260</u>	<u>5 093</u>
<u>B.3. HUEVOS</u>	<u>208</u>	<u>217</u>	<u>217</u>	<u>2 289</u>	<u>217</u>	<u>200</u>	<u>222</u>	<u>234</u>	<u>248</u>	<u>284</u>	<u>214</u>	<u>206</u>	<u>220</u>	<u>208</u>	<u>(0,1)</u>	<u>21,4</u>	<u>1 855</u>	<u>2 252</u>

Fuente: Oficina de Información Agraria - San Martín

1/ Preliminar

2/ Valor Bruto de la Producción a precios de 1994

Cuadro N° 04

SAN MARTIN : PRODUCCION DE OTROS CULTIVOS (T.M.) 1/

(VBP y Toneladas métricas)

	2001			TOTAL 2001	2002										Var.% 2002/2001		2001	2002
	Oct.	Nov.	Dic.		Ene.	Feb.	Mar.	Abr.	May.	Jun.	Jul.	Ago.	Set.	Oct.	Oct.	Ene.-Oct.	Ene.-Oct.	Ene.-Oct.
Total 2/	100	274	353	8 106	1 101	870	1 686	885	880	403	186	116	133	152	51,7	(14,3)	7 479	6 412
Anona	0	0	0	202	0	36	31	25	8	2	0	0	0	0	-	(49,5)	202	102
Caimito	29	73	22	2 983	1 301	426	794	39	8	0	23	0	0	37	29,8	(9,0)	2 889	2 628
Chirimoya	9	24	0	257	20	30	43	16	2	1	1	0	0	0	(100,0)	(51,6)	233	113
Guayabo	0	0	33	258	31	25	54	34	24	1	0	0	0	0	-	(24,9)	225	169
Humarí	0	0	0	364	0	35	143	147	96	4	0	0	0	0	-	16,8	364	425
Lima	10	7	90	328	3	80	24	24	19	4	0	0	0	0	(100,0)	(33,3)	231	154
Maracuyá	0	0	0	46	14	8	4	3	4	0	0	0	0	0	-	(30,4)	46	32
Marañón	19	15	6	388	7	6	78	1	0	0	2	0	0	39	105,3	(63,6)	367	133
Pacae	7	37	154	8 382	1 013	1 148	2 737	1 423	759	0	0	0	0	0	(100,0)	(13,6)	8 191	7 080
Pomarrosa	6	12	39	1 493	85	48	18	4	27	12	2	0	0	0	(100,0)	(86,4)	1 442	196
Taperiba	0	0	0	816	65	38	207	52	158	112	62	21	39	33	-	(3,5)	816	787
Toronja	9	3	2	232	2	5	57	39	25	9	11	8	10	16	69,6	(20,5)	228	181
Zapote	0	0	0	3 357	675	613	1 148	490	252	0	0	0	0	0	-	(5,3)	3 357	3 178
Cocona	52	48	49	977	28	21	47	80	73	9	14	7	10	5	(89,6)	(66,7)	881	293
Aguaje	148	1 363	1 591	21 089	1 888	1 865	3 311	2 602	3 635	2 229	913	580	699	709	379,1	1,6	18 135	18 431
Ciruela	0	7	31	592	154	100	187	3	6	0	0	0	0	0	-	(18,8)	554	450
Pepino	99	8	5	694	41	24	26	27	26	15	15	36	18	24	(75,8)	(63,0)	681	252
Ají	0	0	0	10	0	0	0	0	0	0	0	0	0	0	(100,0)	(95,9)	10	0
Apio	0	0	0	18	0	0	0	0	0	0	0	0	0	0	-	(100,0)	18	0
Caigua	11	0	3	263	9	6	3	5	32	27	5	0	0	0	(100,0)	(67,0)	261	86
Col o repollo	47	8	0	405	53	15	29	16	11	5	41	20	19	19	(59,6)	(42,6)	397	228
Nabo	0	0	0	0	0	0	0	0	0	0	0	0	0	0	-	-	0	0
Rábano	0	0	0	0	0	0	0	0	0	0	0	0	0	0	-	-	0	0
Zapallo	0	0	0	294	0	0	0	0	0	0	0	0	0	0	-	(100,0)	294	0

Fuente: Oficina de Información Agraria - San Martín

1/ Preliminar

2/ Valor Bruto de la Producción a precios de 1994

Cuadro N° 05

SAN MARTIN: SIEMBRAS DE PRINCIPALES CULTIVOS POR CAMPAÑA 1/

(Hectáreas)

	2001-2002										CAMPAÑA 2001-2002	2002-2003			VAR. %		2001-2002	2002-2003
	Oct.	Nov.	Dic.	Ene.	Feb.	Mar.	Abr.	May.	Jun.	Jul.		Ago.	Set.	Oct.	Oct.	Ago.-Oct.	Ago.-Oct.	Ago.-Oct.
A. AGRICOLA	8 168	4 418	5 279	12 327	18 504	15 110	5 735	5 106	5 768	4 822	118 633	11 987	20 258	16 448	101,4	17,1	41 566	48 693
Arroz Cáscara	3 155	2 743	3 641	6 213	6 377	4 265	3 356	3 178	3 091	3 205	47 766	3 667	5 745	3 070	(2,7)	6,7	11 697	12 482
Frijol G.S.	45	19	120	316	252	88	132	402	821	185	2 818	216	22	26	(42,2)	(45,3)	483	264
Frijol Chiclayo	242	199	177	296	190	218	263	241	314	106	2 448	125	145	126	(47,9)	(10,8)	444	396
Plátano	249	404	177	187	159	233	306	268	249	179	2 870	292	207	246	(1,2)	5,1	709	745
Yuca	299	288	250	206	253	229	351	329	294	322	3 543	576	290	244	(18,4)	8,7	1 021	1 110
Limón Sutil	2	3	2	0	2	3	7	2	1	2	24	0	0	0	(100,0)	(100,0)	2	0
Limón dulce	0	0	0	0	0	0	0	0	0	0	0	0	0	0	-	-	0	0
Naranja	3	6	4	7	9	9	14	3	1	1	58	4	0	1	(66,7)	17,6	4	5
Papaya	99	61	43	51	63	52	39	39	47	48	615	40	52	49	(50,5)	(18,5)	173	141
Mandarina	3	4	1	2	0	0	0	2	0	0	12	0	0	0	(100,0)	(100,0)	3	0
Mango	2	3	2	0	0	0	0	1	0	0	9	0	0	0	(100,0)	(100,0)	3	0
Piña	10	15	12	7	7	6	6	4	0	2	67	1	1	9	(10,0)	10,0	10	11
Sacha papa	1	1	2	1	1	1	1	1	1	1	11	1	2	1	0,0	100,0	2	3
Palto	2	2	0	0	1	0	0	1	1	0	7	0	0	0	(100,0)	(100,0)	2	0
Cocotero	2	0	0	2	0	3	2	2	0	0	11	2	0	0	(100,0)	0,0	2	2
Tomate	24	15	14	22	15	16	39	20	26	21	253	25	23	21	(13,5)	2,6	66	68
Vid	4	3	2	2	2	3	2	4	0	3	26	0	1	1	(75,0)	(60,0)	5	2
Maní	13	17	27	38	201	51	25	26	51	42	537	49	19	20	53,8	47,3	60	88
Pijuayo	0	0	0	0	0	0	0	0	0	0	0	0	0	0	-	-	0	0
Caña Azúcar	11	12	17	14	15	35	8	35	30	8	186	3	1	12	4,5	29,2	12	16
Maíz Amarillo Duro	3 702	164	102	2 242	10 118	9 436	526	430	800	561	50 824	6 968	13 727	12 606	240,5	25,9	26 445	33 301
Palma Aceitera	0	0	0	0	0	150	500	0	25	110	785	0	0	0	-	-	0	0
Cacao	8	19	13	6	20	2	19	7	2	1	101	8	0	3	(62,5)	(8,3)	12	11
Café	204	172	136	263	285	209	117	97	4	3	1 530	0	8	1	(99,5)	(96,3)	244	9
Soya	76	7	6	9	6	3	6	7	3	6	139	6	6	8	(89,5)	(76,7)	86	20
Camucamu	0	0	0	0	0	0	0	0	0	0	0	0	0	0	-	-	0	0
Algodón	0	243	491	2 373	354	68	0	0	0	4	3 533	0	0	0	-	-	0	0
Tabaco	0	0	20	0	90	0	0	0	0	0	160	0	0	0	-	(100,0)	50	0
OTROS	12	18	21	73	84	30	17	10	7	12	303	5	10	5	(58,3)	(36,9)	31	20

Fuente: Oficina de Información Agraria - San Martín

1/ Preliminar

Cuadro N° 06

SAN MARTIN: SIEMBRAS DE OTROS CULTIVOS POR CAMPAÑA 1/

(Hectáreas)

	2001-2002										AMPAÑ 2001-2002	2002-2003			VAR. %		2001-2002	2002-2003
	Oct.	Nov.	Dic.	Ene.	Feb.	Mar.	Abr.	May.	Jun.	Jul.		Ago.	Set.	Oct.	Oct.	Ago.-Oct.	Ago.-Oct.	Ago.-Oct.
Total	12	18	21	73	84	30	17	10	7	12	303	5	10	5	(58,3)	(36,9)	31	20
Anona	0	0	0	0	0	0	0	0	0	0	0	0	0	0	-	-	0	0
Caimito	0	0	0	0	0	0	0	0	0	0	0	0	0	0	-	-	0	0
Chirimoya	0	0	0	0	0	0	0	0	0	0	0	0	0	0	-	-	0	0
Guayabo	0	0	0	0	13	2	5	0	0	0	20	0	0	0	-	-	0	0
Humarí	0	0	0	0	0	0	0	0	0	0	0	0	0	0	-	-	0	0
Lima	0	0	0	0	0	0	0	0	0	0	0	0	0	0	-	-	0	0
Maracuyá	0	0	0	0	0	0	0	1	0	0	1	0	0	0	-	-	0	0
Marañón	0	0	0	0	0	0	0	0	0	0	0	0	5	0	-	-	0	5
Pacae	0	10	15	32	41	19	4	0	0	0	121	0	0	0	-	-	0	0
Pomarrosa	0	0	2	0	0	0	0	0	0	0	2	0	0	0	-	-	0	0
Taperiba	0	0	0	0	0	0	0	0	0	0	0	0	0	0	-	-	0	0
Toronja	0	0	0	0	0	0	0	0	0	0	0	0	0	0	-	-	0	0
Zapote	0	0	0	0	8	1	0	0	0	0	9	0	0	0	-	-	0	0
Cocona	0	0	1	1	4	5	0	2	1	0	14	0	0	0	-	-	0	0
Aguaje	0	0	0	0	0	0	0	0	0	0	0	0	0	0	-	-	0	0
Ciruela	0	0	0	0	0	0	0	0	0	0	0	0	0	0	-	-	0	0
Pepino	6	2	0	6	3	1	3	3	2	6	38	1	2	1	(83,3)	(66,7)	12	4
Ají	0	0	0	0	0	0	0	0	0	0	1	0	0	0	-	-	0	0
Apio	0	0	0	0	0	0	0	0	0	0	0	0	0	0	-	-	0	0
Caigua	2	2	0	31	13	0	0	0	2	2	56	0	0	0	(100,0)	(100,0)	6	0
Col o repollo	4	4	3	3	2	2	5	4	2	4	42	4	3	4	0,0	(18,8)	13	11
Nabo	0	0	0	0	0	0	0	0	0	0	0	0	0	0	-	-	0	0
Rábano	0	0	0	0	0	0	0	0	0	0	0	0	0	0	-	-	0	0
Zapallo	0	0	0	0	0	0	0	0	0	0	0	0	0	0	-	-	0	0

Fuente: Oficina de Información Agraria de San Martín

1/ Preliminar

Cuadro N° 07

SAN MARTIN: INDICADORES DEL SECTOR PESCA 2001-2002

(Toneladas métricas)

	2001			TOTAL 2001	2002										Var.% 2002/2001		2001	2002
	Oct.	Nov.	Dic.		Ene.	Feb.	Mar.	Abr.	May.	Jun.	Jul.	Ago.	Set.	Oct.	Oct.	Ene.-Oct.	Ene.-Oct.	Ene.-Oct.
INGRESO OTROS DPTOS.	<u>152</u>	<u>165</u>	<u>136</u>	<u>2 118</u>	<u>190</u>	<u>194</u>	<u>145</u>	<u>175</u>	<u>152</u>	<u>138</u>	<u>191</u>	<u>174</u>	<u>153</u>	<u>117</u>	<u>(23,0)</u>	<u>(10,3)</u>	<u>1 817</u>	<u>1 629</u>
Fresco	69	64	46	782	76	66	52	58	56	52	90	62	72	53	(22,8)	(5,2)	672	637
Salpreso	31	49	30	407	47	70	36	42	50	46	8	9	8	5	(84,7)	(2,2)	328	321
Seco-Salado	52	52	60	929	67	58	57	75	46	40	93	103	73	59	13,5	(17,9)	817	671
PRODUCCION INTERNA	<u>7</u>	<u>8</u>	<u>9</u>	<u>110</u>	<u>7</u>	<u>10</u>	<u>22</u>	<u>8</u>	<u>10</u>	<u>10</u>	<u>12</u>	<u>7</u>	<u>14</u>	<u>8</u>	<u>16,4</u>	<u>16,3</u>	<u>93</u>	<u>108</u>
Fresco	7	8	9	110	7	10	22	8	10	10	12	7	14	8	16,4	16,3	93	108
Salpreso	0	0	0	0	0	0	0	0	0	0	0	0	0	0	-	-	0	0
Seco-Salado	0	0	0	0	0	0	0	0	0	0	0	0	0	0	-	-	0	0

Fuente: Dirección Regional de Pesquería de San Martín

Cuadro N° 08

SAN MARTIN : PRODUCCION DE MADERA ROLLIZA 2001-2002 1/

(Metros cúbicos)

	2001			TOTAL 2001	2002									Var.% 2002/2001		2001	2002	
	Oct.	Nov.	Dic.		Ene.	Feb.	Mar.	Abr.	May.	Jun.	Jul.	Ago.	Set.	Oct.	Oct.	Ene.-Oct.	Ene.-Oct.	
TOTAL	6 148	4 949	4 993	47 360	3 202	3 347	2 461	3 960	3 024	2 227	2 736	3 000	4 028	4 937	(19,7)	(12,0)	37 418	32 922
Alfaro	321	0	61	940	175	33	39	30	18	15	28	45	143	0	(100,0)	(40,0)	879	527
Ana Caspi	0	0	0	0	0	0	0	0	0	0	0	0	0	0	-	-	0	0
Azúfre	4	0	0	49	7	0	0	0	5	0	0	0	0	27	586,5	(22,0)	49	38
Bolaina	154	45	16	942	0	28	0	52	0	51	0	21	23	0	(100,0)	(80,2)	881	175
Cachimbo	0	0	0	61	0	0	14	11	9	0	0	0	0	0	-	(44,3)	61	34
Canela moena	0	0	0	0	0	0	0	0	0	0	0	0	0	0	-	-	0	0
Caoba	1 086	1 258	487	5 484	242	437	131	287	660	446	190	537	323	794	(26,9)	8,3	3 738	4 048
Capirona	0	0	0	42	0	0	0	0	0	0	59	0	36	13	-	161,3	42	108
Catahua	116	66	14	441	0	36	0	0	9	47	31	38	0	9	(92,1)	(52,9)	362	170
Cedro	17	0	31	139	59	9	84	103	44	0	0	17	5	93	461,1	283,0	108	414
Cedro huasca	418	570	495	4 388	275	242	173	200	123	122	221	227	370	174	(58,3)	(35,9)	3 323	2 128
Chamiza	0	0	0	18	0	0	0	0	0	0	0	0	0	0	-	(100,0)	18	0
Chontaquiuro	28	0	0	28	0	0	0	0	0	0	0	19	0	0	(100,0)	(32,1)	28	19
Cocobolo	35	0	0	277	0	0	0	0	0	0	0	0	0	0	(100,0)	(100,0)	277	0
Copaiba	0	0	0	34	0	0	0	41	0	0	0	0	0	16	-	65,8	34	57
Copal	3	0	0	3	0	0	0	0	0	0	0	0	0	0	(100,0)	(100,0)	3	0
Cumala	0	3	41	107	0	0	14	2	2	14	45	0	23	31	-	109,5	63	131
Espintana	0	0	0	0	0	0	0	0	0	0	0	0	0	0	-	-	0	0
Estoraque	208	305	984	3 204	619	1 152	944	2 219	952	654	625	512	879	1 057	408,2	401,9	1 915	9 614
Favorito	80	7	0	816	0	0	0	0	0	0	0	0	0	0	(100,0)	(100,0)	809	0
Higuerilla	236	337	310	4 449	0	0	0	0	0	0	0	0	0	0	(100,0)	(100,0)	3 802	0
Horcones	0	0	0	0	0	0	0	0	0	0	0	0	0	0	-	-	0	0
Huangana Shiringa	0	0	0	46	0	54	0	0	43	0	0	27	0	0	-	170,5	46	125
Huayruro	0	0	0	123	0	36	42	37	27	91	110	54	25	0	-	243,4	123	423
Huimba	355	46	48	1 038	0	0	0	0	0	0	0	0	0	0	(100,0)	(100,0)	945	0
Ishpingo	313	91	134	1 342	115	400	39	117	32	52	61	43	157	72	(77,1)	(2,5)	1 117	1 089
Isullija	0	0	0	0	0	0	0	0	0	0	0	0	0	0	-	-	0	0
Lagarto Caspi	5	165	0	446	0	0	0	0	0	0	0	0	0	191	4 070,7	(32,1)	281	191
Leche Caspi	0	0	0	0	0	0	0	0	0	0	0	0	0	0	-	-	0	0
Manchinga	45	12	39	216	36	0	0	0	6	5	0	14	0	0	(100,0)	(62,9)	165	61
Marupa	0	0	0	70	0	0	14	0	0	0	17	0	0	0	-	(56,5)	70	31
Mashonaste	0	0	0	52	0	0	0	0	0	0	0	0	0	0	-	(100,0)	52	0
Moena	316	195	268	2 488	142	65	156	112	222	119	125	270	799	894	183,1	43,4	2 024	2 903
Palisangre	0	0	0	7	0	0	0	0	0	0	0	0	0	0	-	(100,0)	7	0
Palto Moena	0	0	0	0	0	0	0	0	0	0	0	0	0	0	-	-	0	0
Papelilo Caspi	33	17	17	162	151	0	24	0	0	0	0	27	17	17	(50,0)	84,1	128	236
Pashaco	6	0	0	483	0	0	0	0	0	0	0	0	0	0	(100,0)	(100,0)	483	0
Pumaquiuro	0	0	0	0	0	0	5	0	11	0	0	32	0	36	-	-	0	83
Quillobordón	0	0	0	0	0	0	0	0	0	0	0	0	0	17	-	-	0	17
Quina Quina	33	17	17	169	151	0	0	0	0	0	0	15	17	17	(50,0)	36,3	135	184
Quinilla	111	60	4	424	170	0	7	0	0	0	82	44	55	33	(69,9)	8,6	360	390
Renaco	20	52	8	207	0	0	0	0	0	0	0	0	0	0	(100,0)	(100,0)	146	0
Rifari	0	0	0	0	0	0	0	0	0	0	0	0	0	0	-	-	0	0
Riñón de Huangana	36	37	0	194	0	0	0	0	0	0	0	0	0	0	(100,0)	(100,0)	157	0
Sachacasho	0	0	0	17	0	27	0	0	0	0	0	0	0	0	-	63,4	17	27
Sapote	107	84	0	441	120	39	0	0	0	0	0	0	28	15	(86,0)	(43,5)	357	202
Tornillo	1 986	1 443	1 437	16 734	870	726	632	665	665	539	1 071	981	1 002	1 036	(47,8)	(40,9)	13 854	8 188
Tulpay	12	0	0	36	0	0	0	0	0	0	0	0	0	0	(100,0)	(100,0)	36	0
Vilco	6	0	13	59	0	0	0	0	0	0	0	0	0	0	(100,0)	(100,0)	46	0
Otros	56	139	571	1 186	70	61	143	83	195	72	70	91	126	396	610,6	174,8	476	1 309

Fuente: Oficina Regional de Recursos Naturales de San Martín

1/ Preliminar

Cuadro N° 09

SAN MARTIN : PRODUCCION DE MADERA ASERRADA 2001-2002 1/

(Metros cúbicos)

	Oct.	Nov.	Dic.	TOTAL 2001	2002										Var.% 2002/2001		2001	2002
					ENE.	FEB.	MAR.	ABR.	MAY.	JUN.	JUL.	AGO.	SET.	OCT.	Oct.	Ene.-Oct.	Ene.-Oct.	Ene.-Oct.
TOTAL	3 082	2 500	2 574	24 028	1 679	1 660	1 718	1 633	1 531	1 235	1 775	1 950	2 574	2 715	(11,9)	(2,5)	18 953	18 470
Alfaro	167	0	37	643	96	17	20	16	0	8	16	28	69	0	(100,0)	(55,5)	607	270
Ana Caspi	0	0	0	0	0	0	0	0	0	0	0	0	0	0	-	-	0	0
Azúfre	2	0	0	25	4	0	0	0	2	0	0	0	0	0	(100,0)	(76,6)	25	6
Bolaina	80	24	0	481	0	0	0	27	0	26	0	11	12	0	(100,0)	(83,3)	458	76
Cachimbo	0	640	0	663	0	14	7	6	5	0	0	0	0	0	-	38,1	23	32
Caoba	563	0	434	2 248	130	171	163	131	128	170	138	317	468	505	(10,2)	28,0	1 813	2 320
Capirona	0	0	0	3	0	0	0	0	0	0	31	9	26	7	-	2 214,9	3	73
Casho caspi	0	0	0	0	0	0	0	0	0	0	0	0	0	0	-	-	0	0
Catahua	60	34	7	232	1	19	0	0	5	3	0	20	0	5	(92,1)	(73,0)	190	51
Cedro	8	0	16	73	31	4	44	56	23	0	16	9	2	48	476,7	306,8	57	232
Cedro huasca	184	296	219	1 943	135	165	84	96	64	85	109	123	205	90	(50,9)	(19,1)	1 429	1 155
Chamiza	0	0	0	9	0	0	0	0	0	0	0	0	0	0	-	(100,0)	9	0
Chontaquiro	15	0	0	25	0	0	0	0	0	0	0	0	0	0	(100,0)	(100,0)	25	0
Cocobolo	18	0	0	144	0	0	0	0	0	0	0	0	0	0	(100,0)	(100,0)	144	0
Congona	0	0	0	0	0	0	0	0	0	0	0	0	0	0	-	-	0	0
Copaiba	0	0	0	18	0	0	0	21	0	0	0	0	0	8	-	66,1	18	29
Cumala	0	0	0	39	0	0	7	1	1	7	24	0	12	16	-	75,0	39	68
Espintana	0	0	0	0	0	0	0	0	0	0	0	0	0	0	-	-	0	0
Estoraque	119	169	226	1 320	352	515	667	641	643	381	463	385	528	553	366,8	454,3	925	5 129
Favorito	42	4	0	424	0	0	0	0	0	0	0	0	0	0	(100,0)	(100,0)	421	0
Higuerilla	123	175	161	2 313	0	0	0	0	0	0	0	0	0	0	(100,0)	(100,0)	1 977	0
Huangana Shiringa	0	0	0	24	0	28	0	0	22	0	0	14	0	0	-	170,5	24	65
Huayruro	0	0	0	63	0	19	22	19	14	47	57	28	13	0	-	246,2	63	220
Huimba	185	24	25	540	0	0	0	0	0	0	0	0	0	0	(100,0)	(100,0)	491	0
Ishpingo	145	47	0	614	71	22	22	87	17	27	38	29	65	43	(70,6)	(25,7)	567	421
Isullija	0	0	0	0	0	0	0	0	0	0	0	0	0	0	-	-	0	0
Leche Caspi	0	0	0	18	0	0	0	0	0	0	0	0	0	0	-	(100,0)	18	0
Lagarto caspi	2	86	0	240	0	0	0	0	10	0	0	0	0	102	4 207,0	(27,8)	155	112
Manchinga	24	6	20	87	19	0	0	0	0	3	0	7	0	0	(100,0)	(52,3)	61	29
Marupa	0	0	0	42	0	0	7	0	0	0	9	0	0	0	-	(62,1)	42	16
Mashonaste	0	0	0	27	0	0	0	0	0	0	0	0	0	0	-	(100,0)	27	0
Moena	162	100	140	1 297	83	41	78	74	115	71	75	175	439	482	196,7	54,5	1 057	1 633
Palisangre	0	0	0	8	0	0	0	0	0	0	0	0	0	0	-	(100,0)	8	0
Papelillo Caspi	0	0	0	5	0	0	13	0	23	0	0	14	0	0	-	908,0	5	50
Pashaco	3	0	0	262	0	0	2	0	0	0	0	0	0	0	(100,0)	(99,1)	262	2
Pumaquiro	0	0	0	0	0	0	0	0	6	0	0	17	0	18	-	-	0	41
Quillobordón	0	0	0	0	0	0	0	0	0	0	0	0	0	9	-	-	0	9
Quina Quina	0	0	0	0	0	0	0	0	9	0	0	0	0	0	-	-	0	9
Quinilla	0	0	0	28	0	0	4	0	7	0	43	11	21	10	-	239,1	28	96
Renaco	10	27	4	108	0	0	0	0	0	0	0	0	0	0	(100,0)	(100,0)	76	0
Rifari	0	0	0	0	0	0	0	0	0	0	0	0	0	0	-	-	0	0
Riñón de Huangana	19	19	0	98	0	0	0	0	0	0	0	0	0	0	(100,0)	(100,0)	79	0
Sachacasho	55	0	0	64	0	14	0	0	0	0	0	0	0	0	(100,0)	(77,9)	64	14
Tarasco	1 054	0	0	1 063	0	0	0	0	10	0	0	0	0	0	(100,0)	(99,0)	1 063	10
Tornillo	6	775	930	7 988	703	579	504	416	351	370	720	696	662	720	11 064,0	(9,0)	6 284	5 721
Tulpay	3	0	0	9	0	0	0	0	0	0	0	0	0	0	(100,0)	(100,0)	9	0
Vilco	0	0	7	30	0	0	0	0	0	0	0	0	0	0	-	(100,0)	23	0
Sapote	0	41	196	351	29	20	0	0	0	0	3	0	14	8	-	(34,9)	114	74
Otros	31	33	154	457	25	32	75	43	77	37	34	57	38	90	192,1	87,9	270	507

Fuente: Oficina Regional de Recursos Naturales de San Martín

1/ Preliminar

Cuadro N° 10

SAN MARTIN: INDICADORES DE LA PRODUCCION INDUSTRIAL 2001-2002

	2001			TOTAL 2001	2002										Var.% 2002/2001		2001	2002
	Oct.	Nov.	Dic.		Ene.	Feb.	Mar.	Abr.	May.	Jun.	Jul.	Ago.	Set.	Oct.	Oct.	Ene.-Oct.	Ene.-Oct.	Ene.-Oct.
Manteca de palma (t.m.)	1 112	599	349	10 809	794	827	1 136	1 182	930	852	1 425	1 489	1 057	1 067	(4,0)	9,1	9 861	10 759
Aceites de palma (t.m.)	1 358	1 082	851	10 462	759	1 004	1 227	1 124	942	889	1 071	1 211	1 291	1 321	(2,7)	27,1	8 529	10 839
Madera aserrada (m3)	3 082	2 500	2 574	24 027	1 679	1 660	1 718	1 633	1 531	1 235	1 775	1 950	2 574	2 715	(11,9)	(2,5)	18 953	18 470
Parquet (m3)	106	25	38	407	25	17	69	18	0	0	54	106	125	46	(56,6)	33,7	344	460
Cemento(t.m.)	5 647	6 854	6 642	55 601	9 242	9 798	10 733	8 952	8 846	7 828	9 083	11 901	9 980	10 919	93,4	131,0	42 105	97 282

Fuente: Empresas Industriales seleccionadas - INRENA.

Cuadro N° 11

SAN MARTIN : ARRIBOS Y PERNOCTACIONES A LOS ESTABLECIMIENTOS DE HOSPEDAJE DE SAN MARTIN

(Número de turistas)

	2001			TOTAL 2001	2002										Var.% 2002/2001		2001	2002
	Oct.	Nov.	Dic.		Ene.	Feb.	Mar.	Abr.	May.	Jun.	Jul.	Ago.	Sep.	Oct.	Oct.	Ene.-Oct	Ene.-Oct	Ene.-Oct
ARRIBOS	<u>10 382</u>	<u>10 995</u>	<u>10 327</u>	<u>133 866</u>	<u>10 205</u>	<u>10 151</u>	<u>11 531</u>	<u>10 046</u>	<u>10 609</u>	<u>11 963</u>	<u>11 730</u>	<u>13 189</u>	<u>11 192</u>	<u>12 940</u>	<u>24,6</u>	<u>0,90</u>	<u>112 544</u>	<u>113 556</u>
Nacionales	10 129	10 749	10 068	130 203	9 931	9 920	11 270	9 817	10 384	11 721	11 152	12 823	10 974	12 636	24,8	1,1	109 386	110 628
Extranjeros	253	246	259	3 663	274	231	261	229	225	242	578	366	218	304	20,2	(7,3)	3 158	2 928
PERNOCTACIONES	<u>17 484</u>	<u>16 287</u>	<u>15 175</u>	<u>201 922</u>	<u>17 308</u>	<u>15 218</u>	<u>19 078</u>	<u>15 700</u>	<u>15 494</u>	<u>18 270</u>	<u>19 276</u>	<u>21 129</u>	<u>17 175</u>	<u>20 710</u>	<u>18,5</u>	<u>5,2</u>	<u>170 460</u>	<u>179 358</u>
Nacionales	16 742	15 609	14 583	192 723	16 671	14 613	18 381	15 074	14 956	17 653	18 182	20 153	16 723	19 989	19,4	6,1	162 531	172 395
Extranjeros	742	678	592	9 199	637	605	697	626	538	617	1 094	976	452	721	(2,8)	(12,2)	7 929	6 963

Fuente: Dirección Regional de Turismo de San Martín

Cuadro N° 13

SAN MARTIN: RECAUDACION TRIBUTARIA 2001-2002

(Miles de Nuevos Soles)

	2001			TOTAL 2001	2002										Var.% 2002/2001		2001	2002
	Oct.	Nov.	Dic.		Ene.	Feb.	Mar.	Abr.	May.	Jun.	Jul.	Ago.	Set.	Oct.	Oct.	Ene.-Oct.	Ene.-Oct.	Ene.-Oct.
TOTAL RECAUDACION	<u>2 778</u>	<u>2 353</u>	<u>2 301</u>	#####	<u>3 030</u>	<u>2 487</u>	<u>2 593</u>	<u>3 256</u>	<u>2 519</u>	<u>2 355</u>	<u>2 274</u>	<u>2 347</u>	<u>2 195</u>	<u>2 932</u>	<u>5,5</u>	<u>2,2</u>	<u>25 423</u>	<u>25 988</u>
Ingresos Tributarios	<u>2 750</u>	<u>2 324</u>	<u>2 273</u>	#####	<u>3 013</u>	<u>2 466</u>	<u>2 562</u>	<u>3 225</u>	<u>2 432</u>	<u>2 317</u>	<u>2 238</u>	<u>2 309</u>	<u>2 133</u>	<u>2 872</u>	<u>4,4</u>	<u>2,0</u>	<u>25 070</u>	<u>25 567</u>
Imp. a la Renta	1 501	1 486	1 436	#####	2 264	1 641	1 639	2 270	1 548	1 401	1 371	1 454	1 533	1 692	12,7	14,0	14 754	16 813
Imp. a las importaciones	16	6	38	199	8	4	3	27	0	6	1	13	9	10	(37,5)	(47,7)	155	81
Imp. General a las Ventas	425	447	486	6 578	410	524	615	578	552	463	524	509	268	592	39,3	(10,8)	5 645	5 035
Imp. Select. al Consumo	3	9	8	79	3	5	6	6	6	6	6	5	2	1	(66,7)	(25,8)	62	46
Otros ingresos tributarios	805	376	305	5 135	328	292	299	344	326	441	336	328	321	577	(28,3)	(19,4)	4 454	3 592
Ingresos No Tributarios	<u>28</u>	<u>29</u>	<u>28</u>	<u>1 271</u>	<u>17</u>	<u>21</u>	<u>31</u>	<u>31</u>	<u>87</u>	<u>38</u>	<u>36</u>	<u>38</u>	<u>62</u>	<u>60</u>	<u>114,3</u>	<u>19,3</u>	<u>353</u>	<u>421</u>

Fuente: SUNAT, SUNAD.

Cuadro N° 14

SAN MARTIN: SALDOS DE DEPOSITOS DEL SISTEMA FINANCIERO POR ENTIDAD 2001-2002

(Miles de Nuevos Soles)

	2001			2002										Var %	
	Oct.	Nov.	Dic.	Ene.	Feb.	Mar.	Abr.	May.	Jun.	Jul.	Ago.	Set.	Oct.	Mes	Anual
<u>TOTAL SISTEMA FINANCIERO</u>	<u>135 579</u>	<u>135 931</u>	<u>136 518</u>	<u>131 378</u>	<u>133 234</u>	<u>130 393</u>	<u>140 999</u>	<u>144 462</u>	<u>142 423</u>	<u>143 612</u>	<u>144 884</u>	<u>151 845</u>	<u>150 172</u>	<u>(1,1)</u>	<u>10,8</u>
<u>A. EMPR. BANCARIAS</u>	<u>108 189</u>	<u>107 680</u>	<u>107 450</u>	<u>101 366</u>	<u>102 388</u>	<u>100 060</u>	<u>108 020</u>	<u>109 492</u>	<u>106 231</u>	<u>106 347</u>	<u>107 190</u>	<u>112 503</u>	<u>110 150</u>	<u>(2,1)</u>	<u>1,8</u>
Continental	62 379	58 928	55 477	53 754	51 874	50 815	55 525	54 917	52 243	53 448	51 294	55 619	53 279	(4,2)	(14,6)
Crédito	41 371	43 900	45 241	39 569	43 159	41 058	43 072	44 240	43 564	43 812	47 298	47 107	47 760	1,4	15,4
Interbank	3 836	4 243	6 151	7 431	7 027	7 746	8 984	10 033	9 942	8 500	8 217	9 107	8 671	(4,8)	126,1
Trabajo	603	610	581	611	328	441	440	302	481	588	380	669	440	(34,3)	(27,1)
<u>B. EMPR. NO BANCARIAS</u>	<u>27 390</u>	<u>28 250</u>	<u>29 068</u>	<u>30 012</u>	<u>30 846</u>	<u>30 334</u>	<u>32 978</u>	<u>34 970</u>	<u>36 193</u>	<u>37 265</u>	<u>37 694</u>	<u>39 342</u>	<u>40 023</u>	<u>1,7</u>	<u>46,1</u>
C.R.A.C. San Martín	25 592	26 446	26 994	27 964	28 112	28 401	30 652	31 942	32 851	33 831	34 235	35 467	36 101	1,8	41,1
C.M.A.C. Paita	1 799	1 799	2 066	2 036	2 726	1 909	2 247	2 828	3 132	3 103	3 094	3 365	3 365	(0,0)	87,1
C.M.A.C. Piura	0	6	8	12	8	24	80	200	209	305	325	463	502	8,5	-
Financiera Solución	0	0	0	0	0	0	0	0	0	25	41	47	55	17,0	-
<u>C. BANCO DE LA NACION</u>	<u>0</u>	<u>0</u>	<u>0</u>	<u>0</u>	<u>0</u>	<u>0</u>	<u>0</u>	<u>0</u>	<u>0</u>	<u>0</u>	<u>0</u>	<u>0</u>	<u>0</u>	-	-

Fuente: Instituciones Financieras

Cuadro N° 15

SAN MARTIN: SALDO DE DEPOSITOS DEL SISTEMA FINANCIERO SEGÚN MODALIDAD 2001-2002

(Miles de Nuevos Soles)

	2001			2002										Var %	
	Oct.	Nov.	Dic.	Ene.	Feb.	Mar.	Abr.	May.	Jun.	Jul.	Ago.	Set.	Oct.	Mes	Anual
<u>TOTAL DEPOSITOS</u>	<u>135 579</u>	<u>135 931</u>	<u>136 518</u>	<u>131 378</u>	<u>133 234</u>	<u>130 393</u>	<u>140 999</u>	<u>144 461</u>	<u>142 423</u>	<u>143 612</u>	<u>144 884</u>	<u>151 845</u>	<u>150 172</u>	<u>(1,1)</u>	<u>10,8</u>
<u>A. DEPOSITOS A LA VISTA</u>	<u>21 439</u>	<u>20 821</u>	<u>20 744</u>	<u>15 768</u>	<u>20 955</u>	<u>18 050</u>	<u>24 845</u>	<u>26 566</u>	<u>23 062</u>	<u>20 735</u>	<u>24 561</u>	<u>29 583</u>	<u>28 684</u>	<u>(3,0)</u>	<u>33,8</u>
Empresas Bancarias	20 345	19 958	19 906	14 855	20 067	17 278	23 949	25 640	22 260	19 878	23 474	28 567	27 763	(2,8)	36,5
Empresas No Bancarias	1 095	863	838	913	888	772	896	925	802	857	1 087	1 015	922	(9,2)	(15,8)
Banco de la Nación	0	0	0	0	0	0	0	0	0	0	0	0	0	-	-
<u>B. DEPOSITOS DE AHORRO</u>	<u>51 556</u>	<u>52 574</u>	<u>53 732</u>	<u>53 564</u>	<u>50 573</u>	<u>48 691</u>	<u>49 649</u>	<u>50 023</u>	<u>50 129</u>	<u>51 987</u>	<u>48 344</u>	<u>48 498</u>	<u>51 101</u>	<u>5,4</u>	<u>(0,9)</u>
Empresas Bancarias	42 543	43 048	44 469	43 771	40 569	40 023	39 940	39 738	39 889	41 293	38 545	37 760	40 125	6,3	(5,7)
Empresas No Bancarias	9 013	9 526	9 263	9 793	10 004	8 668	9 709	10 285	10 241	10 695	9 800	10 738	10 976	2,2	21,8
<u>C. DEPOSITOS A PLAZO</u>	<u>62 584</u>	<u>62 536</u>	<u>62 042</u>	<u>62 046</u>	<u>61 706</u>	<u>63 653</u>	<u>66 505</u>	<u>67 873</u>	<u>69 232</u>	<u>70 891</u>	<u>71 979</u>	<u>73 765</u>	<u>70 386</u>	<u>(4,6)</u>	<u>12,5</u>
Empresas Bancarias	45 302	44 674	43 075	42 739	41 752	42 759	44 132	44 114	44 082	45 177	45 171	46 176	42 261	(8,5)	(6,7)
Empresas No Bancarias	17 282	17 862	18 967	19 306	19 954	20 894	22 373	23 759	25 150	25 714	26 808	27 589	28 125	1,9	62,7

Fuente: Instituciones Financieras

Cuadro N° 16

SAN MARTIN: SALDOS DE DEPOSITOS DEL SISTEMA FINANCIERO SEGÚN MONEDA 2001-2002

(Miles de Nuevos Soles)

	2001			2002										Var %	
	Oct.	Nov.	Dic.	Ene.	Feb.	Mar.	Abr.	May.	Jun.	Jul.	Ago.	Set.	Oct.	Mes	Anual
<u>TOTAL DEPOSITOS</u>	<u>135 579</u>	<u>135 931</u>	<u>136 518</u>	<u>131 378</u>	<u>133 234</u>	<u>130 393</u>	<u>140 999</u>	<u>144 461</u>	<u>142 423</u>	<u>143 612</u>	<u>144 884</u>	<u>151 845</u>	<u>150 172</u>	<u>(1,1)</u>	<u>10,8</u>
<u>A. MONEDA NACIONAL</u>	<u>57 906</u>	<u>59 586</u>	<u>60 922</u>	<u>54 240</u>	<u>59 519</u>	<u>56 921</u>	<u>65 893</u>	<u>67 310</u>	<u>66 153</u>	<u>61 945</u>	<u>63 109</u>	<u>67 519</u>	<u>66 769</u>	<u>(1,1)</u>	<u>15,3</u>
Depósitos Vista	15 999	16 666	16 507	10 498	16 599	14 029	19 501	20 551	17 495	13 500	17 099	21 129	18 904	(10,5)	18,2
Depósitos de Ahorro	25 626	26 155	28 546	28 341	27 056	26 182	28 248	27 820	28 562	28 466	26 111	26 251	27 141	3,4	5,9
Depósitos a Plazo	16 280	16 765	15 869	15 402	15 865	16 710	18 144	18 939	20 096	19 979	19 898	20 139	20 724	2,9	27,3
<u>B. MONEDA EXTRANJERA</u>	<u>77 674</u>	<u>76 345</u>	<u>75 596</u>	<u>77 138</u>	<u>73 714</u>	<u>73 472</u>	<u>75 106</u>	<u>77 152</u>	<u>76 270</u>	<u>81 667</u>	<u>81 775</u>	<u>84 326</u>	<u>83 403</u>	<u>(1,1)</u>	<u>7,4</u>
Depósitos Vista	5 440	4 155	4 237	5 269	4 356	4 021	5 344	6 015	5 567	7 235	7 461	8 454	9 780	15,7	79,8
Depósitos de Ahorro	25 930	26 419	25 186	25 224	23 517	22 509	21 401	22 202	21 568	23 521	22 233	22 247	23 960	7,7	(7,6)
Depósitos a Plazo	46 303	45 771	46 173	46 644	45 841	46 943	48 361	48 934	49 136	50 912	52 081	53 626	49 663	(7,4)	7,3

Fuente: Instituciones Financieras

Cuadro N° 17

SAN MARTIN: SALDOS DE COLOCACIONES TOTALES DEL SISTEMA FINANCIERO DE 2001-2002

(Miles de Nuevos Soles)

	2001			2002										Var %	
	Oct.	Nov.	Dic.	Ene.	Feb.	Mar.	Abr.	May.	Jun.	Jul.	Ago.	Set.	Oct.	Mes	Anual
<u>TOTAL SISTEMA FINANCIERO</u>	<u>154 435</u>	<u>153 748</u>	<u>159 725</u>	<u>162 340</u>	<u>168 443</u>	<u>168 110</u>	<u>170 424</u>	<u>171 061</u>	<u>175 214</u>	<u>181 011</u>	<u>186 249</u>	<u>190 703</u>	<u>191 180</u>	<u>0,3</u>	<u>23,8</u>
<u>A. EMPRESAS BANCARIAS</u>	<u>107 158</u>	<u>105 809</u>	<u>109 812</u>	<u>110 905</u>	<u>115 208</u>	<u>112 395</u>	<u>113 169</u>	<u>114 320</u>	<u>116 793</u>	<u>119 662</u>	<u>120 896</u>	<u>124 026</u>	<u>122 975</u>	<u>(0,8)</u>	<u>14,8</u>
Continental	49 487	46 965	50 619	50 609	54 584	50 994	52 011	52 927	53 521	54 977	55 672	56 527	55 089	(2,5)	11,3
Crédito	12 088	11 895	11 811	12 270	12 369	13 058	13 457	12 653	13 262	14 242	14 230	14 144	14 333	1,3	18,6
Interbank	34 263	35 324	35 818	36 471	36 536	36 390	35 581	36 397	37 527	37 882	38 307	40 488	40 711	0,6	18,8
Banco del Trabajo	11 321	11 626	11 564	11 555	11 718	11 954	12 121	12 343	12 483	12 561	12 687	12 867	12 842	(0,2)	13,4
<u>B. EMPRESAS NO BANCARIAS</u>	<u>47 278</u>	<u>47 939</u>	<u>49 914</u>	<u>51 435</u>	<u>53 235</u>	<u>55 715</u>	<u>57 255</u>	<u>56 741</u>	<u>58 421</u>	<u>61 349</u>	<u>65 353</u>	<u>66 677</u>	<u>68 205</u>	<u>2,3</u>	<u>44,3</u>
C.R.A.C. San Martín	36 194	36 573	36 874	37 444	37 776	39 043	39 781	38 108	39 007	40 121	43 238	43 437	43 892	1,0	21,3
C.M.A.C. Paita	7 031	7 031	8 197	8 682	9 339	9 662	9 844	10 196	10 511	10 875	11 165	11 305	11 305	(0,0)	60,8
C.M.A.C. Piura	0	28	439	786	1 447	2 041	2 588	3 252	3 718	4 616	4 876	5 799	6 488	11,9	-
Financiera Solución	4 053	4 308	4 404	4 523	4 673	4 969	5 043	5 185	5 185	5 737	6 073	6 135	6 520	6,3	60,9
<u>C. BANCO DE LA NACION</u>	<u>0</u>	<u>0</u>	<u>0</u>	<u>0</u>	<u>0</u>	<u>0</u>	<u>0</u>	<u>0</u>	<u>0</u>	<u>0</u>	<u>0</u>	<u>0</u>	<u>0</u>	<u>-</u>	<u>-</u>
<u>TOTAL SISTEMA FINANCIERO</u>	<u>154 435</u>	<u>153 748</u>	<u>159 725</u>	<u>162 340</u>	<u>168 443</u>	<u>168 110</u>	<u>170 424</u>	<u>171 061</u>	<u>175 214</u>	<u>181 010</u>	<u>186 249</u>	<u>190 703</u>	<u>191 180</u>	<u>0,3</u>	<u>23,8</u>
Moneda Nacional	107 328	109 713	112 571	114 090	116 953	119 972	122 692	122 821	125 665	129 547	133 305	136 945	140 349	2,5	30,8
Moneda Extranjera	47 108	44 036	47 154	48 249	51 490	48 138	47 732	48 240	49 549	51 463	52 944	53 758	50 831	(5,4)	7,9

Fuente: Instituciones Financieras

Cuadro N° 18

SAN MARTIN : RATIO DE CARTERA PESADA DEL SISTEMA FINANCIERO DE 2001-2002

	2001			2002									
	Oct.	Nov.	Dic.	Ene.	Feb.	Mar.	Abr.	May.	Jun.	Jul.	Ago.	Set.	Oct.
<u>Sistema Bancario</u>	<u>11,1</u>	<u>11,0</u>	<u>10,2</u>	<u>11,6</u>	<u>10,4</u>	<u>10,9</u>	<u>9,9</u>	<u>9,7</u>	<u>9,4</u>	<u>8,8</u>	<u>8,3</u>	<u>8,2</u>	<u>7,2</u>
<u>Empresas Bancarias</u>	<u>10,4</u>	<u>9,4</u>	<u>10,4</u>	<u>11,2</u>	<u>9,7</u>	<u>10,5</u>	<u>10,3</u>	<u>9,9</u>	<u>9,9</u>	<u>8,6</u>	<u>8,5</u>	<u>8,4</u>	<u>8,0</u>
Continental	6,4	4,7	7,0	8,4	6,6	8,3	8,0	7,3	7,2	6,8	6,8	7,3	6,8
Crédito	18,9	16,4	17,7	20,2	15,9	15,1	15,3	16,2	16,2	11,0	10,8	11,8	10,7
Interbank	16,4	15,8	15,7	15,2	14,9	14,9	14,9	14,4	14,3	12,9	12,6	11,0	10,7
Trabajo	0,7	1,4	1,4	1,4	1,4	1,4	1,4	1,3	1,3	1,3	1,3	1,3	1,3
<u>Empresas no Bancarias</u>	<u>13,0</u>	<u>15,1</u>	<u>9,7</u>	<u>12,5</u>	<u>12,1</u>	<u>11,9</u>	<u>9,0</u>	<u>9,1</u>	<u>8,5</u>	<u>9,1</u>	<u>7,8</u>	<u>7,8</u>	<u>5,7</u>
C.R.A.C. San Martín	14,5	16,9	10,3	13,9	13,6	13,1	10,6	10,5	9,5	10,4	9,7	9,9	6,8
C.M.A.C. Paita	5,4	5,4	6,5	6,6	6,2	7,0	6,7	8,5	8,5	8,8	8,0	7,3	7,3
C.M.A.C. Piura	-	-	-	-	-	-	-	-	-	-	-	-	-
Financiera solución	-	-	-	0,6	1,1	0,3	0,5	0,3	0,3	0,3	0,3	0,3	0,3

Fuente: Instituciones Financieras