

## PRESENTACION

En Iquitos, el **Índice de Precios al Consumidor** (IPC) registró un incremento de 0,11 por ciento en mayo, acumulando una variación negativa de -0,77 por ciento en los cinco primeros meses, lo mismo en el periodo anual (-1,49 %). Los subgrupos que tuvieron mayor influencia en la variación mensual fueron: leguminosas y derivados, energía eléctrica, y hortalizas y legumbres frescas; asimismo, en la variación acumulada destacaron los incrementos de precios de servicio doméstico y energía eléctrica.

En mayo, la cotización promedio del **tipo de cambio** venta en el mercado bancario se incrementó de S/. 3,440 a S/. 3,453 por dólar, lo que significó una depreciación de 0,4 por ciento respecto al promedio de abril. Sin embargo, en los últimos doce meses se produjo una apreciación de 4,1 por ciento.

La **producción** del Departamento de Loreto registró una evolución positiva en el sector agropecuario (5,0 por ciento) comparada con la de mayo del año anterior, al incrementarse tanto el VBP agrícola (3,3 por ciento) cuanto pecuario (20,1 por ciento). También registró crecimiento el sector pesca (3,2 por ciento) y volvió a crecer la actividad manufacturera (3,0 por ciento), al aumentar el ensamblaje y reparación de equipos para extracción (16,8 por ciento), así como la producción de alimentos y bebidas (2,9 por ciento), la refinación de petróleo (1,7 por ciento) y la fabricación de ladrillos (20,5 por ciento). En cambio, disminuyó la producción de petróleo crudo (-7,4 por ciento), transformación forestal (-0,6 por ciento), sustancias químicas básicas (-16,8 por ciento), y edición e impresión (-47,8 por ciento). Los indicadores del sector turismo evolucionaron positivamente al crecer tanto el número de arribos (3,3 por ciento) cuanto las pernoctaciones (9,3 por ciento).

En cuanto a la producción acumulada hasta mayo, se registró variación positiva en el sector agropecuario (1,2 por ciento) al aumentar la producción agrícola (1,9 por ciento) y disminuir la pecuaria en 6,1 por ciento. La pesca decayó en 15,1 por ciento, mientras la producción de hidrocarburos aumentó en 3,8 por ciento. La actividad manufacturera se retrajo en 0,8 por ciento, al caer la producción de alimentos y bebidas (-4,9 por ciento), transformación forestal (-3,8 por ciento), edición e impresión (-40,2 por ciento) y química básica (-11,6 por ciento); en cambio, aumentó ensamblaje y reparación de equipo para extracción (12,2 por ciento), refinación de petróleo (4,1 por ciento) y fabricación de ladrillos (38,6 por ciento). El sector turismo registró aumento en el número de arribos (0,7 por ciento) y pernoctaciones (5,2 por ciento).

En mayo, la balanza comercial de la aduana local mostró un déficit de US\$ 4,36 millones, mayor en 38,9 por ciento al registrado el año anterior, debido a la fuerte disminución de las **exportaciones** (-84,9 por ciento), aún cuando también cayeron las **importaciones** (-28,3 por ciento). El déficit comercial acumulado a mayo fue de US\$ 43,08 millones, mayor en US\$ 29,38 millones (214,5 por ciento) con relación a igual periodo de 2001

La **recaudación tributaria** del mes de mayo ascendió a S/. 9,8 millones, lo que representa un incremento real de 8,9 por ciento referente a igual mes del año anterior. Este comportamiento se debió básicamente a los mayores ingresos provenientes del Impuesto General a las Ventas (IGV) tanto interno como externo (53,5 por ciento en nivel real). La recaudación acumulada en los cinco meses fue de S/. 74,12 millones, mayor en S/. 30,62 millones (71,3 %) referente a similar período anterior. Este comportamiento, se explicó también por mayor recaudación del IGV e impuesto a las importaciones.

Al 31 de mayo, el saldo de **colocaciones** totalizó S/. 190,43 millones y registró un crecimiento real anual de 22,8 por ciento. El mayor crecimiento relativo se dio en el crédito en moneda extranjera (42,2 por ciento) ya que el crédito en moneda nacional creció en apenas 2,1 por ciento, por lo que se incrementó el porcentaje de dolarización de 51,1 a 59,3 por ciento. La cartera pesada estuvo conformada por S/. 4,0 millones en créditos vencidos y S/. 9,3 millones en cobranza judicial, haciendo un total de S/. 13,3 millones (7,0 por ciento de las colocaciones brutas), en mayo del año anterior conformaban el 12,5 por ciento. En cuanto al saldo de depósitos fue de S/. 244,7 millones, menor en S/. 24,2 millones respecto al mismo mes del año anterior (-8,8 por ciento en valor real), al haberse contraído la liquidez en moneda nacional (-20,4 por ciento), principalmente en depósitos de ahorro, así como la liquidez en moneda extranjera (-1,5 por ciento) particularmente en depósitos de ahorro y depósitos a plazo.

En mayo, la **tasa de interés** preferencial para préstamos corporativos a 90 días bajó ligeramente respecto a abril, de 3,8 a 3,5 por ciento; lo mismo en moneda extranjera pasó de 2,9 a 2,7 por ciento. La tasa activa en moneda nacional (TAMN) se mantuvo en 19,9 por ciento, mientras la de moneda extranjera (TAMEX) disminuyó de 10,1 a 9,9 por ciento. Por su parte, la tasa pasiva en moneda nacional continúa cayendo, al pasar de 3,4 a 3,2 por ciento; mientras en moneda extranjera permaneció en 1,6 por ciento.

## I. INFLACION Y TIPO DE CAMBIO

### 1. Inflación

En mayo, el IPC de la ciudad de Iquitos registró un incremento de 0,11 por ciento, con lo cual acumuló una caída de 0,77 por ciento en los cinco primeros meses, lo mismo en el periodo anual (-1,49 por ciento). La variación mensual de precios fue creciente en los grupos "Alquiler de Vivienda, Combustibles y Electricidad", "Muebles, Enseres y Mantenimiento de la Vivienda", así como "Transportes y Comunicaciones", aminorados por disminuciones en el resto de grupos. Los subgrupos que registraron las variaciones positivas más significativas fueron leguminosas y derivados (8,99 por ciento), energía eléctrica (4,77 por ciento) y hortalizas y legumbres frescas (2,77 por ciento). Las variaciones negativas más significativas, se dieron en los subgrupos libros, periódicos y revistas (-3,46 %); leche, queso y huevos (-1,83 %); así como pescados y mariscos (-1,39 %).

En cuanto a la variación acumulada hasta el mes de mayo, los subgrupos que tuvieron mayor influencia positiva en el resultado final fueron: servicio doméstico (12,5 por ciento); energía eléctrica (9,3 por ciento); y, pescados y mariscos (7,1 por ciento). Entre los de mayor influencia negativa tenemos tubérculos y raíces (-13,5 por ciento); bebidas alcohólicas (-7,77 por ciento); y, tabaco (-5,86 por ciento).

**IQUITOS: TASA DE INFLACION MENSUAL Y ACUMULADA**  
(Variación porcentual)

	May.01	May.02	Ene.-May.01	Ene.-May.02
<b>Indice General</b>	<b>0,43</b>	<b>0,11</b>	<b>1,86</b>	<b>-0,77</b>
Alimentos y bebidas	0,40	0,11	1,94	-1,40
Vestido y calzado	0,41	-0,08	2,62	-3,11
Alq. Viv. Combustible y electricidad.	1,54	1,13	2,47	1,51
Mueb. Ens. Y Mant. De vivienda.	-0,29	0,01	3,57	2,95
Cuidado, conservación de la salud	0,43	-0,43	1,77	1,00
Transportes y comunicaciones	0,48	0,04	0,89	0,06
Esparc. Diversión, servicios culturales	0,13	-0,66	1,92	-0,60
Otros bienes y servicios	-0,46	-0,37	-0,56	-2,28

Fuente: Instituto Nacional de Estadística e Informática Loreto

### 2. Tipo de Cambio

En mayo, la cotización promedio del tipo de cambio venta en el mercado bancario se incrementó de S/. 3,440 a S/. 3,453 por dólar, lo que significó una depreciación de 0,4 por ciento respecto al promedio de abril. Sin embargo, en los últimos doce meses se ha producido una apreciación de 4,1 por ciento.

**TIPO DE CAMBIO Y DEVALUACION**

	Tipo Cambio Nominal 1/				Indice del Tipo de Cambio Real Var.% Mens.	
	Compra	Venta	Var.% Mens.	Var.% 12 Meses	Bilateral 2/	Multilateral 3/
<b>2000</b>	<b>3,487</b>	<b>3,490</b>		<b>3,1</b>		
<b>2001</b>	<b>3,505</b>	<b>3,508</b>		<b>-2,4</b>		
Mayo	3,598	3,602	1,2	2,8	1,6	0,9
Junio	3,529	3,533	-1,9	1,3	-1,7	-2,6
Julio	3,502	3,505	-0,8	0,7	-1,2	-1,5
Agosto	3,490	3,493	-0,3	0,4	0,0	1,2
Setiembre	3,489	3,491	-0,1	0,1	0,3	0,0
Octubre	3,459	3,461	-0,9	-2,1	-1,2	-1,6
Noviembre	3,438	4,441	-0,6	-2,5	-0,3	0,1
Diciembre	3,434	3,437	-0,1	-2,4	-0,4	0,1
<b>2002</b>						
Enero	3,458	3,461	0,7	-1,8	1,5	-0,2
Febrero	3,476	3,478	0,5	-1,5	0,9	-1,2
Marzo	3,455	3,457	-0,6	-1,8	-0,6	-0,8
Abril	3,438	3,440	-0,5	-3,4	-0,7	-0,5
Mayo	3,450	3,453	0,4	-4,1	0,2	0,6

1/ Corresponde al Tipo de Cambio Bancario Promedio del Sistema Bancario.

2/ Considera el índice de precios de los Estados Unidos de América. Mide el grado de depreciación real (base 1994 =100)

3/ Considera los índices de nuestros 20 principales socios comerciales. Mide el grado de depreciación real (base 1994 =100)

## II. PRODUCCION SECTORIAL

### 1. Condiciones meteorológicas

En mayo, las condiciones climatológicas no afectaron a la agricultura, pese a que las precipitaciones pluviales presentaron una anomalía positiva de 38,8 mm. Se efectuaron normalmente las cosechas de plátano, arroz, yuca maíz amarillo y frijol en terrenos de restinga y altura, principalmente en las agencias agrarias de Alto Amazonas, Ucayali y Maynas. El nivel de los ríos Amazonas y Nanay se presentó ligeramente por encima de los niveles normales; sin embargo, en la segunda quincena de mayo se vieron signos de inicio del período de vaciante. La temperatura mínima promedio fue de 22,9°C y la máxima de 31,4°C.

### 2. Producción Agropecuaria

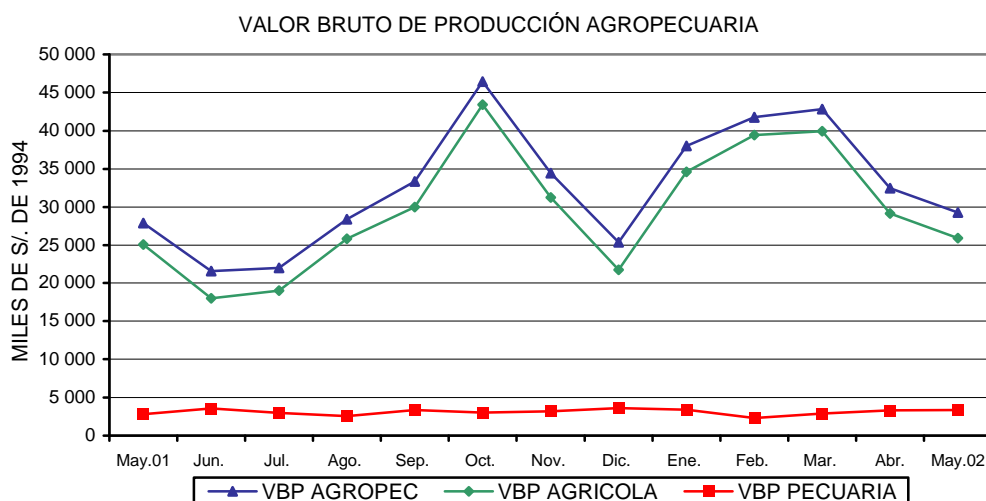
El Valor Bruto de la Producción (VBP) agropecuaria de Loreto se incrementó en 5,0 por ciento en mayo con relación al mismo mes del año anterior, al evolucionar positivamente tanto la parte agrícola (3,3 por ciento) como pecuaria (20,1 por ciento). El incremento de la producción agrícola se dio particularmente en caña de azúcar (0,4 por ciento), maíz amarillo duro (92,9 por ciento) y plátano (2,0 por ciento), entre los cultivos de mayor importancia regional. Este mes sólo registraron menor producción algunos frutales como mandarinas y sandía, cuya participación en el producto es marginal.

El valor de la producción acumulada en los cinco primeros meses registró un leve incremento (1,2 por ciento), debido a que la producción agrícola que contribuyó con el 91,7 por ciento del producto agropecuario se incrementó (1,9 por ciento), pese a la disminución registrada en el producto pecuario (-6,1 por ciento). El mayor aporte a la formación del VBP regional en estos cinco meses correspondió a la producción de yuca (30,5 por ciento), plátano (24,4 por ciento), arroz (9,9 por ciento), pijuayo fruto (8,2 por ciento) y maíz amarillo (7,4 por ciento).

La superficie sembrada en mayo superó a la de igual mes del año anterior en 389 hectáreas (4,6 por ciento), al habilitarse mayor superficie de arroz (24,2 por ciento), yuca (1,9 por ciento), maíz (34,2 por ciento), frijol caupí (12,7 por ciento); en cambio disminuyeron las siembras de plátano (-77,5 por ciento), caña de azúcar (-83,0 por ciento), maíz choclo (-15,4 por ciento), entre otros. El avance de siembras de la campaña (agosto 01- mayo 02) registró una caída de 2,1 por ciento, afectada por menores siembras de plátano, caña de azúcar y pijuayo palmito, entre los más significativos, pese al aumento registrado en arroz, yuca y maíz.

El VBP pecuaria se incrementó referente a mayo del año anterior en 20,1 por ciento, al haber aumentado la producción de carne (27,9 por ciento) de todas las crías, excepto ovinos; lo cual compensó las disminuciones registradas en leche (-10,1%) y huevos (-22,0 por ciento). El valor acumulado en los cinco meses disminuyó en 6,1 por ciento referente al año anterior, principalmente a causa de la menor producción de carnes, específicamente de ave (-10,1 por ciento); asimismo leche (-10,3 por ciento) y huevos (-0,3 por ciento).

En cuanto al Programa de Micro Créditos Agrícolas otorgados vía MINAG - Banco de Materiales, financiados por el CTAR Loreto con un fondo proveniente del 12 por ciento del Canon Petrolero. Hasta mayo se habían colocado 482 micro créditos de S/. 1 500,00 para cada agricultor.



**LORETO: PRODUCCIÓN Y SIEMBRAS DE PRINCIPALES CULTIVOS**

	PRODUCCIÓN (TM)				SIEMBRAS (HA)			
	Mayo. 2001	Mayo 2002	Ene.- May. 2001	Ene.- May. 2002	Mayo. 2001	Mayo. 2002	Ago.- May. 2000-2001	Ago.- May. 2001-2002
<b>TOTAL</b>	<b>85 845</b>	<b>88 023</b>	<b>54 1925</b>	<b>554 596</b>	<b>8413</b>	<b>8 802</b>	<b>94 610</b>	<b>92 576</b>
Arroz	3410	3 969	46 838	46 584	1200	1 490	19 684	20 287
Frijol G.S.	0	0	423	768	715	752	1 293	1 791
Frijol Caupi	0	0	1 811	1 863	260	293	2 317	2 276
Plátano	26 924	27 468	133 295	140 083	524	118	12 865	5 365
Yuca	28 392	28 662	150 985	150 591	3298	3 360	25 384	29 608
Maíz choclo	966	998	27 486	27 725	376	318	6 234	6 354
Limón	584	610	2 926	3 011	16	10	234	153
Naranja	144	147	610	608	2	0	52	5
Papaya	261	294	2 229	2 500	5	4	189	217
Mandarina	128	123	741	697	1	0	30	9
Piña	298	306	3 348	3 387	5	3	254	104
Cocotero	306	315	1 974	2 149	8	6	130	45
Maní	14	22	241	333	20	21	332	448
Caña de azúcar	13 645	13 701	66 368	66 385	47	8	1 233	1 020
Maíz amarillo	565	1 090	32 750	30 167	1600	2 147	20 394	21 295
Palma aceitera	9	13	57	68	0	0	0	0
Urena	0	0	0	0	0	0	0	0
Aguaje	694	728	5 557	6 266	1	0	10	10
Camu camu	0	0	3 945	4 191	0	0	103	6
Humarí	0	0	3 951	3 980	2	4	54	22
Pijuayo fruto	3 222	3 330	15 395	15 743	59	26	301	179
Pijuayo palmito	54	57	195	289	0	2	43	11
Sandía	509	236	2 720	5 808	80	63	456	591
OTROS	5 720	5 954	38 380	40 950	194	177	3 018	2 780

Fuente: Oficina de Información Agraria.

**LORETO: PRODUCCIÓN PECUARIA**

(Toneladas)

	May. 2001	May. 2002	Ene.- May. 2001	Ene.-May. 2002
<b>Total</b>	<b>1 013</b>	<b>1 179</b>	<b>5 729</b>	<b>5 401</b>
Carne	730	934	4 457	4 130
Huevos	196	153	863	861
Leche	39	35	190	171
Otros	48	57	218	239

Fuente: Oficina de Información Agraria.

**3. Producción Pesquera**

En mayo se desembarcaron 566 T.M. de pescado para consumo humano, en sus diferentes estados de conservación, volumen mayor en 17,6 T.M. (3,2 por ciento) respecto al registrado el mismo mes del año anterior. No obstante, la producción acumulada en los cinco primeros meses disminuyó en 15,1 por ciento referente a la de similar período anterior, esta disminución fue generalizada en los tres estados de conservación: fresco (-11,0 por ciento), salpreso (-32,2 por ciento) y seco salado (-16,9 por ciento). Los mayores volúmenes desembarcados correspondieron a las variedades boquichico, llambina, ractacara, y yaraqui. Asimismo, la mayor demanda se concentra en Iquitos, Yurimaguas y Requena.

Destacaron como zonas productoras, el Río Ucayali con 419 T.M. y el Río Amazonas con 148 T.M., seguidos de los ríos Marañón, Huallaga, Tapiche, Puinahua, entre los principales. En cuanto a la pesca ornamental, a través de 23 acuarios comerciales se efectuaron 64 embarques de peces vivos hacia Estados Unidos, Alemania, Hong Kong, Japón, entre otros.

**LORETO: PRODUCCION PESQUERA**  
(Toneladas)

	May. 2001	May. 2002	Ene.-May. 2001	Ene.- May. 2002
<b>Consumo Humano TM.</b>	<b>549</b>	<b>566</b>	<b>3 223</b>	<b>2 735</b>
Fresco	374	435	2 034	1 811
Salpreso	56	42	414	281
Seco Salado	119	89	775	644
<b>Ornamentales Miles Unid. Export.</b>	<b>825</b>	<b>640</b>	<b>4 387</b>	<b>3 501</b>
Mercado Interno	286	183	830	940
Mercado Externo	539	457	3 557	2 561

Fuente: Dirección Regional de Pesquería

#### 4. Producción de Hidrocarburos

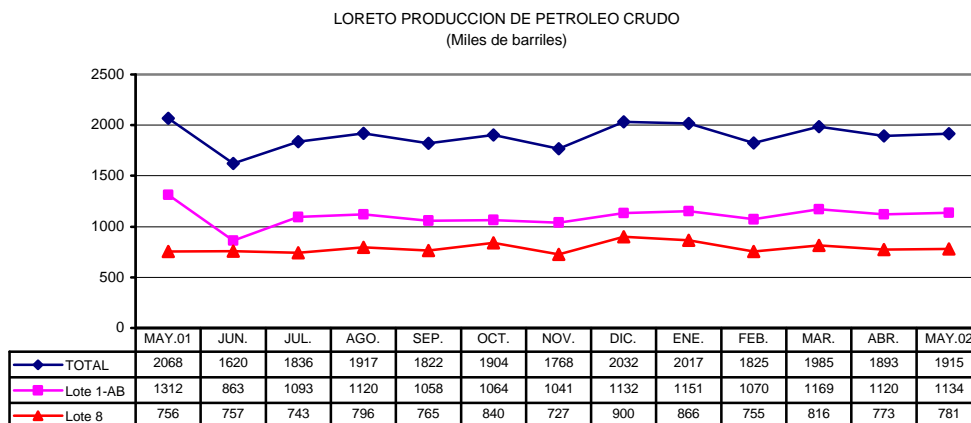
La producción de petróleo crudo fue de 1,92 millones de barriles durante mayo, volumen menor en 7,4 por ciento referente al producido el mismo mes del año anterior, debido a la caída en la producción del lote 1 AB (-13,5 por ciento), ya que el lote 8 aumentó su producción en 3,3 por ciento.

En cuanto a la producción acumulada, los 9,63 millones de barriles producidos hasta mayo representan un incremento de 3,8 por ciento referente a similar período del año anterior, debido a que tanto el lote 1-AB como el lote 8 incrementaron su producción (1,7 y 6,9 por ciento, respectivamente). El lote 1 AB había aportado el 58,6 por ciento del total producido en Loreto hasta mayo.

**LORETO: PRODUCCION DE PETRÓLEO**  
(Miles de barriles)

	May. 2001	May.2002	Ene.- May. 2001	Ene.- May. 2002
<b>Total</b>	<b>2 068</b>	<b>1 915</b>	<b>9 281</b>	<b>9 634</b>
Lote 1-AB	1 312	1 134	5 548	5 644
Lote 8	756	781	7 633	3 990

Fuente: Indicadores de la producción BCRP



## 5. Producción Manufacturera

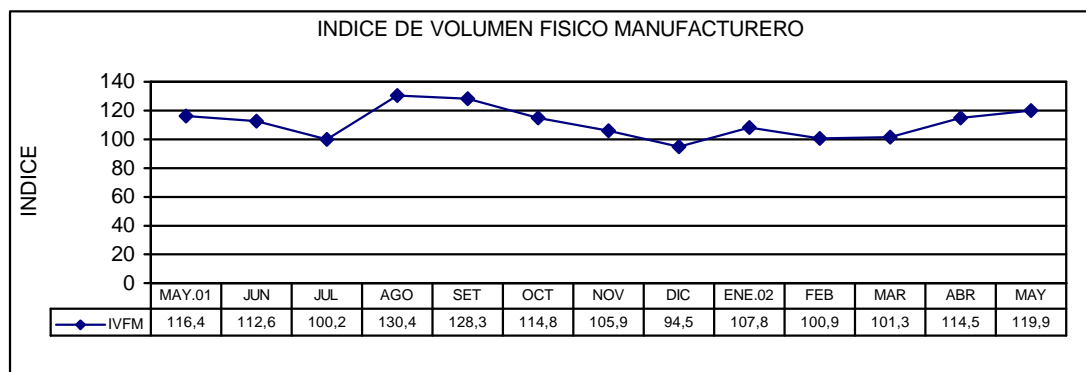
La producción industrial volvió a registrar un comportamiento positivo, al crecer 3,0 por ciento en mayo frente a la producción mensual alcanzada en el 2001, tal como lo muestra la tendencia creciente del IVFM. Esta mejora se explica por el dinamismo mostrado en el ensamblaje y reparación de equipo para extracción de petróleo (16,8 por ciento), elaboración de alimentos y bebidas (2,9 por ciento) impulsado por mayor demanda, y refinados de petróleo (1,7 por ciento) expresado en el creciente volumen de producción de algunos tipos de combustibles. También creció la producción de ladrillos (20,5 por ciento), mallas metálicas y partes para lanchas (1 773,3 por ciento). Comportamiento contrario se observó en la transformación forestal, la cual registró una caída de 0,6 por ciento debido a la menor producción de enchapes por paralización de labores en algunas industrias ocasionada por falta de capital de trabajo. Cabe precisar que la producción de madera aserrada creció 4,2 por ciento, aún cuando no se registró demanda externa; también cayeron las actividades de edición e impresión (-47,8 por ciento), y la de sustancias químicas básicas (-16,8 por ciento) como consecuencia de la paralización de labores en la industria de gas carbónico.

La producción industrial de los primeros cinco meses del año registró una disminución de 0,8 por ciento comparada con la acumulada en similar período anterior, debido a la menor elaboración de alimentos y bebidas (-4,9 por ciento), transformación forestal (-3,8 por ciento), edición e impresión (-40,2 por ciento) y producción de gas carbónico y oxígeno industrial. Este comportamiento fue contrarrestado por la mayor fabricación de refinados (4,1 por ciento), ladrillos (38,6 por ciento), ensamblaje y reparación de equipo para extracción (12,2 por ciento), y ensamblaje de micro computadoras (77,2 por ciento).

IQUITOS: INDICE DE VOLUMEN FISICO MANUFACTURERO

GRUPOS DE ACTIVIDAD	May.2001	May.2002	Ene.-May.2001	Ene.-May.2002
<b>Indice General</b>	<b>116,4</b>	<b>119,9</b>	<b>110,3</b>	<b>109,4</b>
Alimentos y bebidas	68,8	70,8	70,9	67,4
Madera aserrada y enchapes	168,0	167,0	158,8	152,7
Edición e impresión	62,1	32,4	62,2	37,2
Refinados de petróleo	149,7	152,2	144,9	150,8
Gas carbónico y oxígeno industrial	137,6	114,5	124,0	109,6
Ladrillos	42,5	51,2	51,2	71,0
Ensamblaje de equipo petrolero	118,4	138,3	100,5	112,8
Mallas metálicas y piezas de lancha	11,6	217,3	91,2	94,3
Ensamblaje de micro computadoras	32,5	31,6	28,1	49,8
Botes de aluminio	0,0	0,0	8,2	0,0

Fuente: Dirección Regional de Industrias y Encuesta a empresas industriales

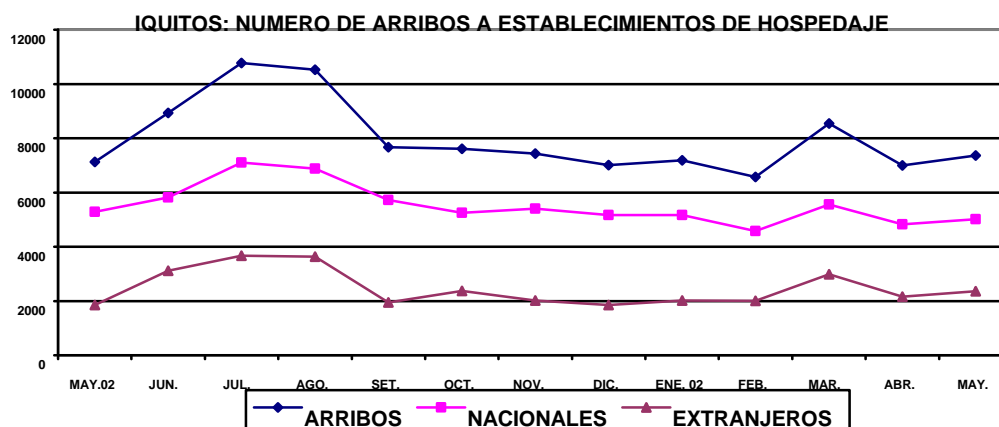


## 6. Actividad Turística

De acuerdo a los reportes de la Dirección Regional de Turismo de Loreto, los establecimientos de hospedaje de Iquitos recibieron a 7 366 turistas en mayo, lo cual representa un aumento de 3,3 por ciento respecto al número registrado el mismo mes del año anterior, tal incremento se debió al mayor ingreso de visitantes extranjeros (15,8 por ciento) que contrastó con la disminución registrada en nacionales (-5,2 por ciento). Las pernoctaciones por su parte, se incrementaron en 9,3 por ciento, al aumentar la permanencia tanto de turistas nacionales cuanto de extranjeros. La mayor permanencia promedio se registró en los hoteles 3 estrellas (3,6 días).

En los cinco primeros meses del 2001 arribaron a Iquitos 36 665 turistas, 241 más que en igual lapso del año anterior (0,7 por ciento), gracias al incremento mostrado por el turismo receptivo (3,8 por ciento), pues el turismo interno se contrajo en 0,7 por ciento. El número de pernoctaciones acumulado en el período creció en 5,2 por ciento, debido a que el aumento registrado en las pernoctaciones de nacionales (8,9 por ciento) compensó la disminución en extranjeros (-2,4 por ciento).

En cuanto al uso de la capacidad instalada, la ocupabilidad promedio de las habitaciones fue de 21,0 por ciento y de 16,2 por ciento el de camas. La mayor ocupabilidad de habitaciones se registró en el hotel cinco estrellas (39,5 por ciento) y en los hoteles y hostales 3 estrellas (33,3 por ciento). De los 2 355 extranjeros que arribaron a Iquitos durante el mes de mayo, el 59,8 por ciento (1 409 turistas) procedían de Estados Unidos.



### LORETO: ARRIBOS Y PERNOCTACIONES

¡Error! Marcador no definido.	May. 2001	May. 2002	Ene.- May. 2001	Ene.- May. 2002
<b>Total Arribos</b>	<b>7 132</b>	<b>7 366</b>	<b>36 424</b>	<b>36 665</b>
Nacionales	5 285	5 011	25 316	25 132
Extranjeros	1 847	2 355	11 108	11 533
<b>Total Pernoctaciones</b>	<b>13 897</b>	<b>15 195</b>	<b>69 459</b>	<b>73 037</b>
Nacionales	9 938	10 612	46 564	50 700
Extranjeros	3 959	4 583	22 895	22 337

## 7. Abastecimiento por el Puerto Fluvial

En mayo, ingresó un aproximado de 21 672 TMB en mercaderías varias, por el Puerto Fluvial de Iquitos, superando el volumen ingresado el mismo mes del año anterior (144,4 por ciento), al registrarse mayores ingresos de arroz (16,6 por ciento), maíz (276,8 por ciento), harina de trigo (54,6 por ciento), gas (499,1 por ciento) y cemento (1 776,1 por ciento) entre los de mayor volumen. Disminuyó en cambio el ingreso mensual de productos agrícolas afectado por problemas de transporte.

El volumen acumulado de mercaderías ingresadas en los cinco primeros meses fue de 106 574 TMB, mayor en 62 por ciento respecto al ingresado en el período de referencia del año anterior, a causa de mayores ingresos de arroz (20,3 por ciento), maíz (77,3 por ciento), insumos para alimentos balanceados (39,0 por ciento) y cemento (74,2 por ciento), principalmente. En el mismo lapso ingresaron menores volúmenes de productos agrícolas (-20,6 por ciento) principalmente frutas y verduras; asimismo, sal (-12,8 por ciento), azúcar (-10,8 por ciento), gas (-25,4 por ciento) y huevos (-12,7 por ciento), entre otros.

**IQUITOS: ABASTECIMIENTO DE MERCADERIAS POR ENAPU**

	May. 2001	May. 2002	Ene.-May. 01	Ene.-May. 02
<b>Total</b>	<b>8 867</b>	<b>21 672</b>	<b>61 781</b>	<b>106 574</b>
Arroz	1 691	1 973	7 247	8 716
Azúcar	2 040	101	4 823	4 304
Maíz	811	3 055	3 764	6 674
Harina trigo pan	189	393	1 202	1 661
Harina industrial	0	0	533	48
Insumos alim. Bal.	659	764	2 372	3 298
Cemento	227	4 252	18 542	32 308
Prod. Agrícolas	772	661	3 286	2 609
Huevos	56	84	380	332
Gas	21	123	444	331
Sal	532	565	2 123	1 852
Otros	1 869	9 777	21 165	44 441

Fuente: Información Comercial.

### III. SECTOR EXTERNO

#### 1. Balanza Comercial de la Aduana de Iquitos.

En mayo, la balanza comercial de la aduana local mostró un déficit de US\$ 4,36 millones, mayor en 38,9 por ciento con respecto al registrado el mismo mes del 2001, lo que responde principalmente a la fuerte disminución en las exportaciones (-84,9 por ciento), aún cuando también cayeron las importaciones en 28,3 por ciento. El déficit comercial acumulado en los primeros cinco meses del año alcanzó a US\$ 43,08 millones, mayor en US\$ 29,38 millones (214,5 por ciento) con relación a igual periodo del año anterior.

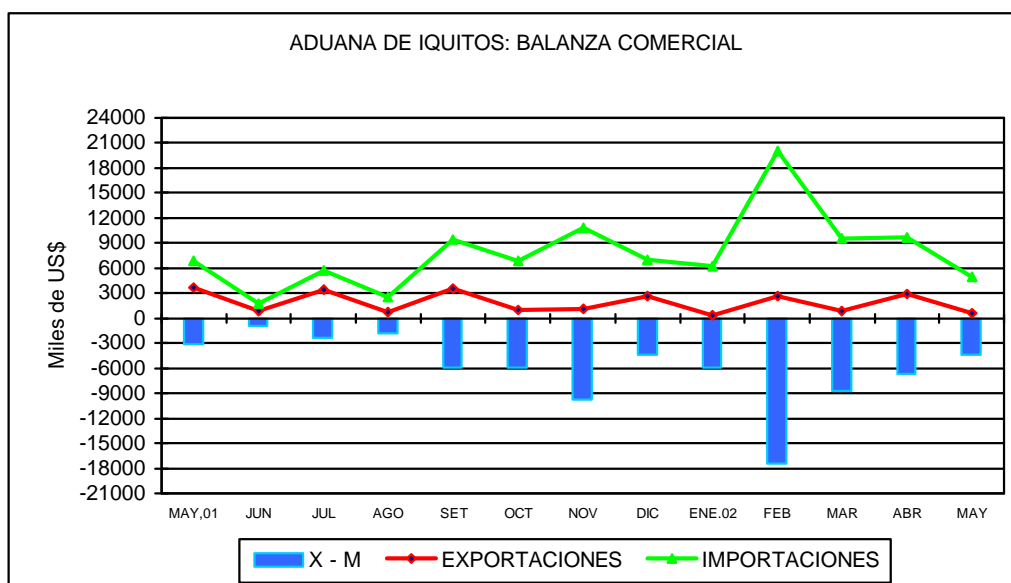
**ADUANA DE IQUITOS: BALANZA COMERCIAL**

(Miles de dólares)

	May.2001	May.2002	Ene.-May.2001	Ene.-May.2002
<b>Balanza Comercial</b>	<b>-3 140</b>	<b>-4 361</b>	<b>-13 697</b>	<b>-43 077</b>
<b>I. Exportaciones FOB.</b>	<b>3 728</b>	<b>564</b>	<b>8 272</b>	<b>7 339</b>
1. Productos tradicionales	880	395	2 676	2 325
Combustibles	880	395	2 675	2 325
2. Productos no tradicionales	2 848	169	5 597	5 014
Forestales	2 094	0	3 772	4 138
Pesqueros ornamentales	122	110	679	576
Agropecuarios	210	0	210	0
Metal-mecánicos	418	42	805	187
Otros	4	17	131	113
<b>II. Importaciones FOB</b>	<b>6 868</b>	<b>4 925</b>	<b>21 969</b>	<b>50 416</b>
Bienes de consumo	843	288	2 478	1 739
Insumos	2 264	582	5 714	7 435
Bienes de capital	3 761	4 055	13 777	41 242

Fuente: BCRP. Oficina Principal - Lima.





## 2. Exportaciones

El valor de las exportaciones registradas en el mes de mayo alcanzó a US\$ 0,56 millones, cifra que representó una caída de 84,9 por ciento frente al mismo mes de 2001. Este comportamiento negativo responde a la ausencia de ventas de productos forestales. Cabe indicar que este mes no zarpó barco hacia Estados Unidos.

Las exportaciones tradicionales que sumaron US\$ 0,40 millones disminuyeron en 55,1 por ciento, registrando su segunda caída consecutiva en lo que va del año, como resultado de los menores embarques de combustibles. Igualmente, las exportaciones no tradicionales se contrajeron en 94,1 por ciento respecto a mayo pasado, debido al factor transporte; a lo que se sumó la caída registrada en las ventas de peces ornamentales vivos (-9,8 por ciento) debido a los menores embarques, ya que el precio internacional mostró un incremento de US\$ 1,21 por kilo; lo mismo los envíos de productos metal-mecánicos cuyo importe cayó en 90,0 por ciento, a diferencia del rubro "otros productos", el cual creció en 325,0 por ciento e involucró ventas de cerveza y tortugas, productos que se venden esporádicamente.

El valor de las exportaciones acumulado entre enero y mayo del 2001 ascendió a US\$ 7,34 millones, inferior en 11,3 por ciento frente al de similar periodo anterior. Las exportaciones tradicionales disminuyeron en 13,1 por ciento; lo mismo las no tradicionales (-10,4 por ciento), a pesar del dinamismo registrado en los productos forestales por la venta de madera aserrada a Estados Unidos y México

En cuanto a los volúmenes exportados, en mayo se embarcó 11 735 barriles de combustibles y 16 444 litros de cerveza a Colombia, 416 483 unidades de peces ornamentales con destino diverso (Estados Unidos, Alemania, China, Filipinas, Hong Kong, Reino Unido, Japón, Singapur y Tailandia); asimismo, 186 tortugas a Italia.

## 3. Importaciones

El valor de las importaciones sumó US\$ 4,93 millones en el mes de mayo, cifra inferior en US\$ 1,94 millones (-28,3 por ciento) con relación a análogo mes del 2001, debido a las menores adquisiciones por parte de los principales importadores, particularmente aquellos que prestan servicios petroleros.

Respecto a la Clasificación por Uso o Destino Económico (CUODE), se registró disminución en la categoría bienes de consumo (-65,8 por ciento) con respecto a mayo de 2001, como resultado de las menores compras de productos alimenticios, al ingresar solamente 373 T.M. de aceite comestible de origen brasileño, por un importe de US\$ 208 mil; lo mismo, la categoría insumos (-74,3 por ciento). Por el contrario, las importaciones de bienes de capital que sumaron US\$ 4,06 millones crecieron en 7,8 por ciento, debido al ingreso de 1 406 T.M. de tubos de acero para la extracción de petróleo, valoradas en US\$ 1,30 millones.

En los primeros cinco meses del año el valor de las importaciones ascendió a US\$ 50,42 millones, mayor en US\$ 28,45 millones (129,5 por ciento) con respecto al mismo periodo del año anterior, lo que responde a las mayores compras de bienes de capital (199,4 por ciento) y de insumos (30,1 por ciento), aminoradas por la caída registrada en las adquisiciones de bienes de consumo (-29,8 por ciento).

#### IV. SECTOR FISCAL

La recaudación tributaria ascendió a S/. 9,80 millones en el mes de mayo, monto mayor en 8,9 por ciento en términos reales con relación al registrado el mismo mes de 2001. Este comportamiento positivo se debió básicamente a los mayores ingresos provenientes del IGV, que equivalieron a una expansión real del 53,5 por ciento.

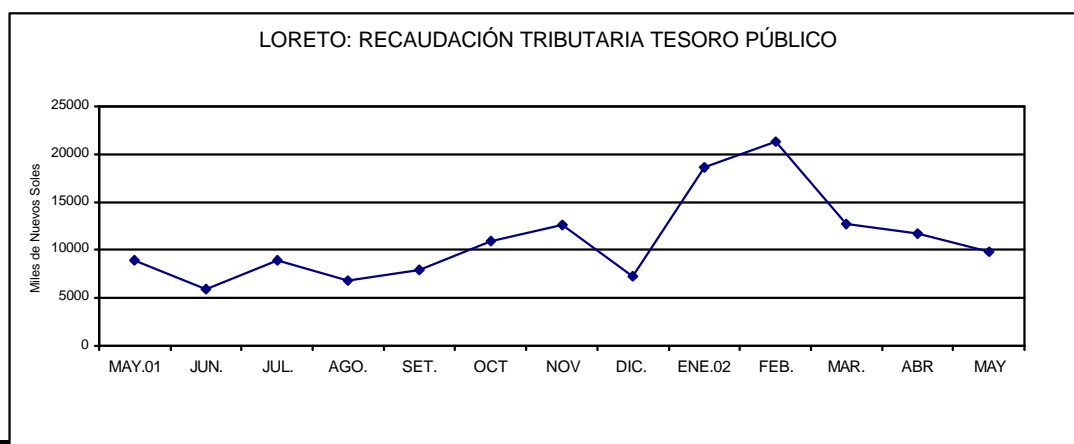
Los ingresos por impuesto a la renta (S/. 3,84 millones) cayeron en 0,5 por ciento con respecto a mayo pasado. Este deterioro real se explicó por el menor monto de regularización y retenciones de quinta categoría, aún cuando aumentaron los pagos a cuenta de tercera categoría. Igualmente, bajó el rendimiento de los impuestos a la importación (-44,1 por ciento) debido a su menor base gravable; de igual forma los otros ingresos tributarios (-17,5 por ciento) a causa de la caída en los ingresos por fraccionamiento tributario y menor tasa del IES, pese la recaudación de S/. 310 mil por concepto de Resit. Por el contrario, los ingresos del impuesto general a las ventas (S/. 4,33 millones) crecieron en S/. 1,52 millones, lo cual se explicó por la mayor recaudación en los ingresos del IGV externo (S/. 1,05 millones), IGV interno (36,3 por ciento) e IPM (61,6 por ciento).

La recaudación de tributos registrada en los primeros cinco meses ascendió a S/. 74,12 millones, monto mayor en S/. 30,62 millones con respecto al acumulado en igual periodo del 2001, lo que representó un crecimiento real de 71,3 por ciento. Este comportamiento positivo se explicó por la mayor recaudación proveniente del IGV externo (S/. 23,35 millones), impuestos a la importación (S/. 8,36 millones) e IPM (S/. 3,05 millones).

LORETO: RECAUDACION TRIBUTARIA DEL GOBIERNO CENTRAL  
(Miles de Nuevos Soles)

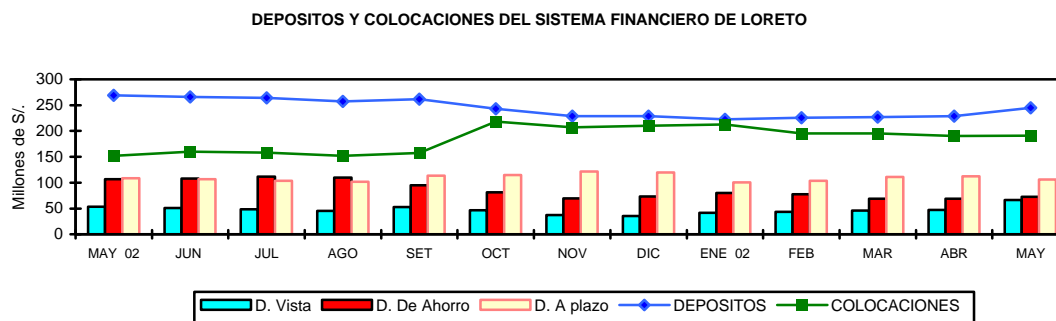
Tributos; <b>Error! Marcador no definido.</b>	May.2001	May.2002	Ene.-May.2001	Ene.-May.2002
<b>Total</b>	<b>8 981</b>	<b>9 796</b>	<b>43 503</b>	<b>74 120</b>
Impuesto a la renta	3 854	3 843	21 962	21 045
Impuesto general a las ventas.	2 816	4 331	11 775	37 015
Impuesto selectivo al consumo	391	304	1 314	1 457
Impuestos a la importación	946	530	2 377	10 741
Otros ingresos tributarios	895	740	5 478	3 378
Ingresos no tributarios	79	48	597	484

Fuente: SUNAT. y ADUANAS



## V. CREDITO Y LIQUIDEZ

En mayo, las variables monetarias crédito y liquidez mostraron el siguiente comportamiento en el Sistema Financiero de Loreto: las colocaciones mantuvieron un saldo casi inalterable, en tanto que los depósitos registraron un incremento mensual de 6,9 por ciento. En el Sistema Bancario, las colocaciones disminuyeron (-0,5 por ciento) pero fueron compensadas con el incremento logrado en el sistema no bancario (3,6 por ciento). La liquidez mostró una tendencia positiva que fue generalizada en casi todas las oficinas del sistema financiero local.



### 1. Colocaciones

El saldo de colocaciones totalizó S/. 190,43 millones, superando en S/. 36,7 millones al registrado el 31 de mayo del año anterior, lo que representa un incremento nominal de 22,6 por ciento y real de 22,8 por ciento. El mayor crecimiento relativo se dio particularmente en los bancos Wiese Sudameris y Nación, aunque también registraron importantes tasas de crecimiento el Banco del Trabajo, la CMAC Maynas y la CRAC San Martín. El crédito en moneda nacional registró un incremento anual de apenas 2,1 por ciento, en tanto que el de moneda extranjera se expandió en 42,2 por ciento, incrementando el porcentaje de dolarización de 51,1 a 59,3 por ciento. Este incremento anual se debió casi exclusivamente a las operaciones del Banco Wiese Sudameris

### LORETO. COLOCACIONES DEL SISTEMA FINANCIERO

(Saldo en miles de Nuevos Soles)

	May. 2001	Abr. 2002	May.2002	Var. Real Anual %
<b>Total</b>	<b>155 373</b>	<b>193 551</b>	<b>190 432</b>	<b>22,8</b>
Moneda Nacional	75 963	76 383	77 551	2,3
Moneda Extranjera	79 410	113 978	112 881	42,5
<b>A. Sistema Bancario</b>	<b>133 135</b>	<b>165 186</b>	<b>164 359</b>	<b>23,7</b>
<b>Iquitos</b>	<b>125 524</b>	<b>156 902</b>	<b>156 073</b>	<b>24,6</b>
- Banco Continental	51 834	34 818	36 092	-30,2
- Banco de Crédito	26 833	20 732	18 392	-31,3
- Banco Interbank	16 101	16 240	17 333	7,9
- Banco Wiese Sudameris	16 366	66 732	65 727	302,5
- Banco del Trabajo	14 331	17 975	18 185	27,2
- Banco de la Nación	59	407	344	483,7
<b>Yurimaguas</b>	<b>7 610</b>	<b>8 283</b>	<b>8 287</b>	<b>9,1</b>
- Banco Continental	4 494	5 097	5 097	13,7
- Banco de Crédito	3 116	2 737	2 741	-11,8
- Banco del Trabajo	-	449	449	-
<b>B. Sistema No Bancario</b>	<b>22 238</b>	<b>25 175</b>	<b>26 073</b>	<b>17,5</b>
<b>Iquitos</b>	<b>19 791</b>	<b>22 378</b>	<b>22 975</b>	<b>16,3</b>
- CMAC Maynas	19 701	22 378	22 975	16,9
- CRAC Selva Peruana	90	0	0	-100,0
<b>Yurimaguas</b>	<b>2 448</b>	<b>2 797</b>	<b>3 098</b>	<b>26,8</b>
- CRAC San Martín	2 448	2 797	3 098	26,8

Fuente: Entidades Financieras

Al 31 de mayo, el 21,4 por ciento del total de créditos constituían operaciones a corto plazo (adelantos en cuenta corriente, tarjetas de crédito, cheques, etc.); otro 64,0 por ciento de los créditos estaban clasificados como préstamos, el 5,2 por ciento como créditos hipotecarios, el 4,3 por ciento créditos refinanciados y el 7,0 por ciento constituía cartera pesada. A la fecha, no se registran créditos reestructurados en el Sistema Financiero de Loreto.

La cartera pesada estuvo conformada por S/. 3,99 millones en créditos vencidos y S/. 9,29 millones en cobranza judicial, haciendo un total de S/. 13,28 millones (7,0 por ciento de las colocaciones brutas), en mayo del año anterior conformaban el 12,5 por ciento. En ese lapso, los créditos vencidos han disminuido en S/. 1,6 millones y los créditos en cobranza judicial en S/. 4,6 millones.

La participación de las entidades financieras en el total de colocaciones a nivel departamental es la siguiente: Wiese Sudamerís (34,5%), Continental (19,0% en Iquitos y 2,7% en Yurimaguas), Crédito (9,7% en Iquitos y 1,4% en Yurimaguas), Interbank (9,1 %), Trabajo (9,6% en Iquitos y 0,2% en Yurimaguas). La participación de las entidades no bancarias fue la siguiente: CMAC Maynas (12,1%) y CRAC San Martín (1,6% Agencia Yurimaguas).

## 2. Depósitos y Obligaciones

Al finalizar mayo, el saldo de depósitos del Sistema Financiero de Loreto era de S/. 244,66 millones, menor en S/. 24,2 millones respecto al mismo mes del año anterior (-8,8 por ciento en valor real), al haberse contraído la liquidez en moneda nacional (-20,4 por ciento), principalmente en depósitos de ahorro, así como la liquidez en moneda extranjera (-1,5 por ciento) particularmente en depósitos de ahorro y depósitos a plazo.

En el último año, los diferentes componentes de la liquidez han registrado las siguientes variaciones reales: depósitos vista en moneda nacional (16,5 %) y en dólares (-31,6 %); depósitos de ahorro en nuevos soles (-54,0 %) y en dólares (-0,7 %); asimismo, depósitos a plazo en moneda nacional (57,0 %) y en moneda extranjera (-12,0 %). Los mayores incrementos relativos se dieron en el sistema no bancario, cuya participación a mayo, era del 10,2 por ciento de la liquidez total; el sistema bancario en cambio disminuyó su nivel en 14,0 por ciento, asimismo su participación disminuyó de 94,8 a 89,8 por ciento de la liquidez.

### LORETO: DEPOSITOS Y OBLIGACIONES TOTALES DEL SISTEMA FINANCIERO (Saldos en miles de Nuevos Soles)

<b>¡Error! Marcador no definido.</b>	May. 2001	Abr. 2002	May.2002	Var. Real anual %
<b>Total</b>	<b>268 887</b>	<b>228 820</b>	<b>244 662</b>	<b>-8,8</b>
Moneda Nacional	104 008	83 837	82 643	-20,4
Moneda Extranjera	164 880	144 983	162 019	-1,5
<b>Depósitos a la vista</b>	<b>53 318</b>	<b>47 427</b>	<b>66 256</b>	<b>24,5</b>
<b>Depósitos de ahorro</b>	<b>107 091</b>	<b>69 072</b>	<b>72 411</b>	<b>-32,2</b>
<b>Depósitos a plazo</b>	<b>108 478</b>	<b>112 321</b>	<b>105 995</b>	<b>-2,1</b>
<b>A. Sistema Bancario</b>	<b>254 836</b>	<b>205 359</b>	<b>219 682</b>	<b>-13,6</b>
<b>Iquitos</b>	<b>240 606</b>	<b>192 928</b>	<b>206 490</b>	<b>-14,0</b>
- Banco Continental	113 305	56 411	57 352	-49,3
- Banco de Crédito	60 769	59 594	60 390	-0,4
- Banco Interbank	25 901	33 707	38 661	49,6
- Banco Wiese Sudameris	38 957	41 377	47 835	23,1
- Banco del Trabajo	1 327	1 574	1 605	21,3
- Banco de La Nación	347	265	648	87,0
<b>Yurimaguas</b>	<b>14 230</b>	<b>12 431</b>	<b>13 192</b>	<b>-7,1</b>
- Banco Continental	10 105	7 856	8 869	-12,0
- Banco de Crédito	4 125	4 575	4 323	5,0
- Banco del Trabajo	-	1	1	-
<b>B. Sistema No Bancario</b>	<b>14 051</b>	<b>23 431</b>	<b>24 980</b>	<b>78,2</b>
<b>Iquitos</b>	<b>12 457</b>	<b>20 882</b>	<b>22 174</b>	<b>78,4</b>
CMAC Maynas	12 457	20 882	22 174	78,4
<b>Yurimaguas</b>	<b>1 594</b>	<b>2 579</b>	<b>2 806</b>	<b>76,4</b>
CRAC San Martín	1 594	2 579	2 806	76,4

Fuente: Entidades Financieras

### 3. Tasas de interés

En mayo, la tasa de interés preferencial para préstamos corporativos a 90 días bajó ligeramente de 3,8 a 3,5 por ciento; lo mismo en moneda extranjera pasó de 2,9 a 2,7 por ciento.

La tasa activa en moneda nacional (TAMN) se mantuvo en 19,9 por ciento, mientras la de moneda extranjera (TAMEX) disminuyó de 10,1 a 9,9 por ciento. Por su parte, la tasa pasiva en moneda nacional continuó cayendo, al pasar de 3,4 a 3,2 por ciento; mientras en moneda extranjera permaneció en 1,6 por ciento.

#### TASAS DE INTERES ACTIVAS Y PASIVAS PROMEDIO (Efectivas anuales %)

Año	MONEDA NACIONAL					MONEDA EXTRANJERA				
	Sobregiro	Descuento 1/	Preferencial 2/	TAMN	TIPMN	Sobregiro	Descuento 3/	Preferencial 4/	TAMEX	TIPMEX
<b>1999</b>	<b>76,0</b>	<b>30,8</b>	<b>n.d.</b>	<b>35,0</b>	<b>11,8</b>	<b>23,9</b>	<b>15,6</b>	<b>n.d.</b>	<b>16,5</b>	<b>5,1</b>
<b>2000</b>	<b>68,4</b>	<b>27,9</b>	<b>n.d.</b>	<b>30,0</b>	<b>9,8</b>	<b>21,9</b>	<b>12,8</b>	<b>n.d.</b>	<b>13,7</b>	<b>4,7</b>
<b>2001</b>	<b>82,5</b>	<b>20,4</b>	<b>11,2</b>	<b>25,0</b>	<b>7,5</b>	<b>21,9</b>	<b>11,4</b>	<b>5,2</b>	<b>12,1</b>	<b>3,5</b>
Ene.	68,5	25,5	13,8	25,9	8,8	21,0	11,9	7,4	12,6	4,4
Feb.	88,4	22,3	13,0	25,2	8,7	21,9	13,3	6,8	13,2	4,3
Mar.	88,9	21,3	12,4	24,9	8,5	22,3	12,3	6,4	12,9	4,1
Abr.	87,7	20,8	14,2	25,4	8,2	22,1	11,7	6,5	12,5	3,9
May	86,2	21,0	15,5	25,8	8,4	22,1	11,6	5,9	12,3	3,7
Jun.	86,0	21,2	13,2	26,1	8,4	22,1	11,6	5,5	12,2	3,6
Jul.	80,2	21,3	12,1	26,6	8,1	22,1	11,9	5,0	12,4	3,5
Ago.	79,5	20,6	10,8	26,1	7,7	21,8	11,5	4,7	12,1	3,4
Set.	79,0	19,4	9,4	24,6	6,7	21,3	11,1	4,4	12,0	3,2
Oct.	72,1	17,7	8,0	23,5	6,3	21,1	11,0	3,7	11,9	2,8
Nov.	66,5	16,8	6,3	22,7	5,9	20,8	10,7	3,2	11,7	2,6
Dic.	72,8	17,2	5,0	23,0	5,1	24,9	8,7	3,1	10,2	2,2
<b>2002</b>										
Ene.	72,4	16,5	4,3	23,1	4,6	23,3	8,5	2,9	9,9	2,0
Feb.	81,1	16,1	3,9	22,6	4,0	21,9	8,6	2,9	9,9	1,8
Mar.	77,1	15,5	3,9	20,7	3,7	22,6	8,7	2,9	10,1	1,7
Abr.	80,1	14,6	3,8	19,9	3,4	21,9	8,6	2,9	10,1	1,6
May	73,3	14,7	3,5	19,9	3,2	23,2	8,4	2,7	9,9	1,6

TIPMN : Tasa de Interés Pasiva en Moneda Nacional.

TIPMEX : Tasa de Interés Pasiva en Moneda Extranjera.

1/ Y 3/ : Préstamos y descuentos hasta 360 días.

2/ y 4/ : Preferencial corporativa a 90 días

Iquitos, agosto 2002

**Cuadro N° 01**

**LORETO: INDICE DE PRECIOS AL CONSUMIDOR DE LA CIUDAD DE IQUITOS**

**(Base 1994=100)**

	Ponderado	2001									2002					Variación Porcentual		
		May.	Jun.	Jul.	Ago.	Sep.	Oct.	Nov.	Dic.	Ene.	Feb.	Mar.	Abr.	May	Mensual	Acumulada	Anual	
<b>INDICE GENERAL</b>	<b>100,0</b>	<b>158,6</b>	<b>158,9</b>	<b>159,0</b>	<b>158,6</b>	<b>158,5</b>	<b>158,5</b>	<b>157,7</b>	<b>157,5</b>	<b>157,5</b>	<b>155,9</b>	<b>155,9</b>	<b>156,1</b>	<b>156,3</b>	<b>0,11</b>	<b>(0,77)</b>	<b>(1,49)</b>	
Alimentos y bebidas	57,5	148,4	148,5	148,3	147,7	147,3	147,5	147,7	147,9	148,1	145,9	145,9	145,7	145,8	0,12	(1,40)	(1,75)	
Vestido y Calzado	5,9	164,6	165,0	165,2	165,7	165,8	165,8	166,3	166,7	166,3	164,0	163,2	161,7	161,5	(0,08)	(3,12)	(1,85)	
Alq. Vivien. Comb. Elec.	9,3	186,5	188,0	188,0	188,1	188,1	187,1	176,8	173,6	172,0	172,0	171,8	174,2	176,2	1,14	1,52	(5,53)	
Muebles, Ens. y Manten.	5,0	173,2	173,2	173,4	173,4	173,3	173,3	173,4	173,4	173,4	172,8	172,6	178,5	178,5	0,01	2,95	3,07	
Cuid. y Cons. de Salud	1,9	190,5	192,2	198,7	198,7	201,0	203,8	203,8	204,4	207,6	208,6	207,8	207,3	206,4	(0,43)	1,00	8,38	
Transportes y Comunic.	10,2	161,6	161,8	161,9	161,4	161,2	161,4	161,0	160,6	160,2	159,4	160,2	160,6	160,7	0,04	0,06	(0,56)	
Esparc. Div. Serv. Cult.	4,3	183,9	184,1	184,3	184,2	184,4	184,4	184,5	184,5	184,6	183,9	185,1	184,7	183,4	(0,67)	(0,61)	(0,28)	
Otros Bienes y Servicios	5,8	162,2	162,2	162,6	162,7	163,1	162,9	162,9	162,8	163,3	161,8	160,8	159,7	159,1	(0,37)	(2,28)	(1,94)	

Fuente: Instituto Nacional de Estadística de Loreto

**Cuadro N° 02**

**TIPO DE CAMBIO**

	PROMEDIO 2 0 0 0	2001								PROMEDIO 2 0 0 1	2002					PROMEDIO 2 0 0 2
		May.	Jun.	Jul.	Ago.	Sep.	Oct.	Nov.	Dic.		Ene.	Feb.	Mar.	Abr.	May	
<b>PROMEDIO DEL PERIODO</b>																
<b><u>BANCARIO 1/</u></b>																
COMPRA	<b>3,487</b>	3,598	3,529	3,502	3,490	3,489	3,459	3,438	3,434	<b>3,505</b>	3,458	3,476	3,455	3,438	3,450	<b>3,455</b>
VENTA	<b>3,490</b>	3,602	3,533	3,505	3,493	3,491	3,461	3,441	3,437	<b>3,508</b>	3,461	3,478	3,457	3,440	3,453	<b>3,458</b>
PROMEDIO	<b>3,488</b>	3,600	3,531	3,503	3,491	3,490	3,460	3,440	3,435	<b>3,507</b>	3,460	3,477	3,456	3,439	3,451	<b>3,457</b>
<b><u>INFORMAL 2/</u></b>																
COMPRA	<b>3,486</b>	3,597	3,529	3,504	3,489	3,485	3,455	3,437	3,435	<b>3,503</b>	3,457	3,471	3,453	3,439	3,447	<b>3,453</b>
VENTA	<b>3,490</b>	3,600	3,532	3,507	3,491	3,488	3,458	3,437	3,438	<b>3,505</b>	3,460	3,475	3,456	3,442	3,450	<b>3,457</b>
PROMEDIO	<b>3,488</b>	3,598	3,530	3,506	3,490	3,486	3,457	3,437	3,436	<b>3,504</b>	3,458	3,473	3,455	3,440	3,449	<b>3,455</b>
<b>FIN DEL PERIODO</b>																
<b><u>BANCARIO 1/</u></b>																
COMPRA	<b>3,523</b>	3,621	3,511	3,485	3,480	3,482	3,439	3,434	3,441	<b>3,504</b>	3,476	3,469	3,445	3,433	3,459	<b>3,456</b>
VENTA	<b>3,527</b>	3,623	3,514	3,488	3,483	3,484	3,443	3,435	3,446	<b>3,507</b>	3,478	3,471	3,446	3,435	3,462	<b>3,458</b>
PROMEDIO	<b>3,525</b>	3,622	3,513	3,487	3,482	3,483	3,441	3,435	3,444	<b>3,506</b>	3,477	3,470	3,446	3,434	3,610	<b>3,487</b>
<b><u>INFORMAL 2/</u></b>																
COMPRA	<b>3,524</b>	3,614	3,509	3,486	3,476	3,479	3,434	3,432	3,445	<b>3,501</b>	3,470	3,466	3,445	3,432	3,454	<b>3,453</b>
VENTA	<b>3,527</b>	3,618	3,511	3,489	3,479	3,482	3,438	3,434	3,448	<b>3,504</b>	3,474	3,470	3,448	3,434	3,457	<b>3,457</b>
PROMEDIO	<b>3,526</b>	3,616	3,510	3,488	3,478	3,480	3,436	3,433	3,447	<b>3,503</b>	3,472	3,468	3,446	3,433	3,456	<b>3,455</b>

1/ correspondiente a la cotización del mercado libre publicado por la Superintendencia de Banca y Seguros

2/ Tipo de cambio de mercado informal calculado abase de las observaciones propias

## Cuadro N° 03

## LORETO: PRODUCCION DE PRINCIPALES PRODUCTOS AGROPECUARIOS 2001-2002 1/

(VBP y Toneladas métricas)

	2 001									TOTAL 2 001	2 002					Var.% 2002/2001	
	May.	Jun.	Jul.	Ago.	Sep.	Oct.	Nov.	Dic.	Ene.		Feb.	Mar.	Abr.	May	May	Ene.-May.	
<b>AGROPECUARIO 2/</b>	<b>27 875</b>	<b>21 569</b>	<b>21 984</b>	<b>28 381</b>	<b>33 360</b>	<b>46 435</b>	<b>34 435</b>	<b>25 358</b>	<b>393 687</b>	<b>38 001</b>	<b>41 764</b>	<b>42 826</b>	<b>32 477</b>	<b>29 258</b>	<b>5.0</b>	<b>1.2</b>	
<b>AGRICOLA 2/</b>	<b>25 067</b>	<b>18 006</b>	<b>18 993</b>	<b>25 810</b>	<b>29 990</b>	<b>43 389</b>	<b>31 242</b>	<b>21 753</b>	<b>355 060</b>	<b>34 610</b>	<b>39 447</b>	<b>39 931</b>	<b>29 156</b>	<b>25 886</b>	<b>3.3</b>	<b>1.9</b>	
Arroz Cáscara	3 410	1 625	799	1 788	9 519	31 952	8 524	1 068	102 113	11 859	14 179	12 234	4 343	3 969	16,4	(0,5)	
Frijol G. Seco	0	0	0	667	1 090	1 215	263	26	3 684	313	220	235	0	0	-	81,6	
Frijol Caupi	0	0	0	17	933	1 481	366	22	4 630	1 034	414	415	0	0	-	2,9	
Plátano	26 924	22 300	22 853	39 724	26 986	28 570	31 113	31 109	335 950	26 330	29 780	28 478	28 027	27 468	2,0	5,1	
Yuca	28 392	22 153	25 858	25 970	28 342	28 118	27 947	15 066	324 439	27 473	33 504	29 940	31 012	28 662	1,0	(0,3)	
Maíz Choclo	966	970	540	971	1 548	3 172	1 839	406	36 932	6 074	5 634	9 973	5 046	998	3,3	0,9	
Limón	584	526	463	343	395	387	444	506	5 990	624	583	583	611	610	4,5	2,9	
Naranja	144	115	130	73	118	190	134	19	1 389	69	88	118	186	147	2,1	(0,3)	
Papaya	261	310	563	429	423	422	502	487	5 365	562	410	641	593	294	12,6	12,2	
Mandarina	128	193	140	145	210	220	192	202	2 043	162	187	107	118	123	(3,9)	(5,9)	
Piña	298	316	200	634	2 317	5 894	5 385	4 302	22 396	1 794	604	341	342	306	2,7	1,2	
Cocotero	306	319	323	176	410	524	355	469	4 550	510	438	474	412	315	2,9	8,9	
Maní	14	22	0	7	30	95	44	4	443	59	90	139	23	22	57,1	38,2	
Caña Azúcar	13 645	14 169	13 974	13 476	13 011	15 610	10 048	13 869	160 525	14 346	15 643	12 994	9 701	13 701	0,4	0,0	
Maíz Amarillo Duro	565	395	759	1 239	5 359	8 893	5 911	769	56 075	9 669	7 981	11 282	595	1 090	92,9	(6,5)	
Palma Aceitera	9	12	11	13	14	13	12	13	145	10	11	18	16	13	44,4	19,3	
Urena	0	0	0	0	0	0	0	0	0	0	0	0	0	0	-	-	
Aguaje	694	704	661	672	660	660	643	643	10 200	1 533	1 417	1 349	1 239	728	4,9	12,8	
Camu camu	0	0	0	0	0	0	422	642	5 009	686	1 786	1 318	401	0	-	6,2	
Humarí	0	0	0	0	0	0	0	29	3 680	51	1 639	1 431	859	0	-	9,0	
Pijuayo Fruto	3 222	0	0	0	0	0	190	1 215	16 800	1 610	3 942	3 440	3 421	3 330	3,4	2,3	
Pijuayo Palmito	54	56	39	33	41	51	44	66	525	64	53	47	68	57	5,6	48,2	
Sandía	509	618	44	413	3 386	3 849	843	82	11 955	844	775	3 296	657	236	(53,6)	113,5	
OTROS CULTIVOS	5 720	5 405	5 679	6 748	8 228	10 931	9 654	11 119	96 144	8 555	9 001	9 472	7 968	5 954	4,1	6,7	
<b>PECUARIO 2/</b>	<b>2 808</b>	<b>3 563</b>	<b>2 991</b>	<b>2 572</b>	<b>3 370</b>	<b>3 047</b>	<b>3 193</b>	<b>3 605</b>	<b>38 628</b>	<b>3 391</b>	<b>2 317</b>	<b>2 895</b>	<b>3 321</b>	<b>3 372</b>	<b>20.1</b>	<b>(6.1)</b>	
<b>CARNE (tm)</b>	<b>730</b>	<b>991</b>	<b>826</b>	<b>705</b>	<b>954</b>	<b>839</b>	<b>875</b>	<b>1 001</b>	<b>10 649</b>	<b>906</b>	<b>609</b>	<b>770</b>	<b>911</b>	<b>934</b>	<b>27,9</b>	<b>(7,3)</b>	
Aves	610	849	699	583	833	697	743	855	9 121	772	500	650	763	786	29,0	(10,1)	
Porcino	75	93	77	72	75	84	75	87	911	76	59	72	93	98	29,9	13,8	
Vacuno	41	40	42	43	40	49	48	52	529	49	45	43	49	44	7,6	7,2	
Ovino	1	1	1	1	1	1	1	1	9	1	1	1	1	1	11,1	30,0	
Búfalo	3	9	8	7	5	7	8	7	79	9	3	4	6	5	53,8	(7,7)	
<b>LECHE</b>	<b>39</b>	<b>37</b>	<b>41</b>	<b>44</b>	<b>39</b>	<b>42</b>	<b>39</b>	<b>41</b>	<b>472</b>	<b>35</b>	<b>32</b>	<b>35</b>	<b>33</b>	<b>35</b>	<b>(10,0)</b>	<b>(10,3)</b>	
<b>HUEVOS</b>	<b>196</b>	<b>166</b>	<b>140</b>	<b>119</b>	<b>132</b>	<b>146</b>	<b>158</b>	<b>169</b>	<b>1 894</b>	<b>215</b>	<b>150</b>	<b>180</b>	<b>162</b>	<b>153</b>	<b>(21,9)</b>	<b>(0,3)</b>	
<b>OTROS</b>	<b>48</b>	<b>46</b>	<b>47</b>	<b>47</b>	<b>47</b>	<b>45</b>	<b>53</b>	<b>46</b>	<b>548</b>	<b>39</b>	<b>39</b>	<b>46</b>	<b>57</b>	<b>57</b>	<b>18,1</b>	<b>9,7</b>	

Fuente: Oficina de Información Agraria .Dirección Regional Agraria de Loreto

1/ Preliminar

2/ Valor Bruto de Producción a precios de 1994 (Miles de Nuevos soles)



## Cuadro N° 04

## LORETO: PRODUCCION DE OTROS PRODUCTOS AGRICOLAS 2001 - 2002 1/

(VBP y Toneladas métricas)

	2 001								TOTAL 2 001	2 002					Var.% 2002/2001	
	May.	Jun.	Jul.	Ago.	Sep.	Oct.	Nov.	Dic.		ENE.	FEB.	MAR.	ABR.	MAY.	May	ENE.-MAY.
<b>OTROS CULTIVOS 2/</b>	<b>907</b>	<b>812</b>	<b>818</b>	<b>980</b>	<b>1 254</b>	<b>1 781</b>	<b>1 600</b>	<b>1 659</b>	<b>15 236</b>	<b>1 440</b>	<b>1 523</b>	<b>1 629</b>	<b>1 247</b>	<b>943</b>	<b>4.0</b>	<b>7.1</b>
Ají	25	10	33	16	10	19	12	28	291	17	33	50	33	27	8.0	(1.8)
Anona	28	46	0	0	0	0	0	0	239	46	33	44	49	29	3.6	4.1
Araza	206	244	0	0	390	368	370	394	3 252	104	368	294	263	232	12,6	(15,1)
Cacao	0	0	0	3	2	8	7	7	41	3	4	0	0	0	-	(50,0)
Café	0	3	3	4	4	5	3	4	26	3	4	0	0	0	-	-
Caimito	291	201	143	95	301	430	403	745	3 651	232	228	392	302	308	5,8	9,7
Carambola	40	0	0	0	0	0	110	84	800	168	142	219	114	44	10,0	13,4
Caigua	19	13	16	12	11	17	12	6	200	34	32	23	20	19	0,0	13,3
Cebolla	10	0	11	10	9	8	0	0	104	13	11	13	12	9	(10,0)	(12,1)
Cebolla China	9	8	5	6	9	10	15	5	128	16	14	28	15	10	11,1	18,6
Col o repollo	10	16	20	10	11	18	15	18	175	19	13	13	19	12	20,0	13,4
Cocona	22	9	26	88	102	73	72	22	460	8	27	0	7	23	4,5	(4,4)
Cube	64	52	68	48	46	28	0	0	460	23	19	14	119	71	10,9	12,8
Frijol Palo Grano	0	0	0	0	0	0	0	0	10	0	0	0	0	0	-	(100,0)
Guayaba	0	0	0	304	332	356	288	380	1 660	0	0	0	0	0	-	-
Guanabana	0	0	0	0	0	0	0	12	180	43	48	46	38	0	-	4,2
Huasai	111	74	104	76	86	95	82	88	1 067	101	108	82	18	114	2,7	(8,4)
Lechuga	14	9	18	9	7	13	14	0	177	13	14	15	17	14	0,0	(31,8)
Lima	0	0	0	0	0	0	0	0	59	15	12	13	20	0	-	1,7
Limón Dulce	0	0	0	0	0	0	0	0	77	12	19	27	19	0	-	0,0
Lucuma	0	0	0	0	0	0	0	0	35	6	5	13	0	0	-	(31,4)
Mango	0	0	0	0	0	0	188	198	1 240	368	334	185	0	0	-	3,9
Maracuyá	0	0	0	6	8	8	5	6	96	11	10	18	17	0	-	(11,1)
Marañón	0	0	0	162	184	240	233	64	883	0	0	0	0	0	-	-
Melón	22	27	22	54	178	599	347	0	1 465	82	119	100	33	27	22,7	51,7
Palto	69	66	0	0	0	74	117	118	720	98	110	45	48	71	2,9	7,8
Pasto Braquiaria	2 094	2 189	2 104	2 498	2 402	3 557	3 142	3 617	31 078	2 480	2 570	2 440	2 461	2 140	2,2	4,5
Pasto Elefante	690	814	860	866	962	1 143	967	1 685	11 575	1 100	920	1 006	951	722	4,6	9,8
Pasto Imperial	187	152	174	190	247	225	200	390	2 153	98	104	95	129	190	1,6	7,1
Pasto Toro Urco	1 100	1 004	1 632	1 673	1 912	2 197	1 824	2 568	20 955	2 340	1 942	1 672	1 860	1 160	5,5	10,2
Pacae	313	183	217	349	413	697	703	395	6 198	496	872	1 029	622	340	8,6	3,6
Pepino	190	114	90	106	146	305	114	0	1 894	144	117	397	339	198	4,2	17,3
Poma Rosa	0	0	0	0	0	0	0	70	502	84	160	171	38	0	-	4,9
Soya	0	0	0	2	4	5	0	0	48	0	0	0	0	0	-	(100,0)
Taperiba	88	0	0	0	0	0	0	0	440	74	68	110	86	84	(4,5)	(4,1)
Toronja	16	10	43	43	308	280	232	116	1 137	14	20	45	22	18	12,5	13,3
Tomate	77	88	58	59	91	93	117	45	1 332	224	221	301	123	67	(13,0)	19,8
Tumbo	6	10	14	16	19	22	19	16	149	11	7	9	10	7	16,7	33,3
Zapallo	19	63	18	43	34	38	43	38	481	19	22	25	45	18	(5,3)	(36,8)
Zapote	0	0	0	0	0	0	0	0	706	36	271	538	119	0	-	36,5

Fuente: Oficina de Información Agraria - Dirección Regional Agraria de Loreto

1/ Preliminar

2/ Valor Bruto de Producción a precios de 1994 (Miles de Nuevos Soles)

**Cuadro N° 05**  
**LORETO: SIEMBRAS POR CAMPAÑA DE PRINCIPALES PRODUCTOS AGROPECUARIOS 2001 - 2002 1/**  
**(Hectáreas)**

	2000-2001			CAMPAÑA 2000-2001	2001-2002										VAR. %	
	May.	Jun.	Jul.		Ago.	Sep.	Oct.	Nov.	Dic.	Ene.	Feb.	Mar.	Abr.	May	May	Ago.-May.
	<b>TOTAL</b>	<b>8 413</b>	<b>18 288</b>		<b>21615</b>	<b>134 513</b>	<b>19 771</b>	<b>16 349</b>	<b>15 426</b>	<b>9 651</b>	<b>5 649</b>	<b>4 091</b>	<b>5 766</b>	<b>4 046</b>	<b>3 025</b>	<b>8 802</b>
Arroz Cáscara	1 200	6 597	6319	32 600	4740	3 904	3 765	1 744	717	1 175	902	1 258	592	1 490	24,2	3,1
Frijol G.S.	715	1 144	1223	3 660	576	199	9	25	0	0	0	10	220	752	5,2	38,5
Frijol Caupi	260	985	1588	4 890	1404	464	99	10	6	0	0	0	0	293	12,7	(1,8)
Plátano	524	1 309	1167	15 341	960	1040	1100	940	770	115	115	109	98	118	(77,5)	(58,3)
Yuca	3 298	2 385	3831	31 600	3759	4430	4440	3 102	2 345	1 610	3 650	1 588	1 324	3 360	1,9	16,6
Maíz choclo	376	542	304	7 080	1575	1222	980	620	561	137	344	357	240	318	(15,4)	1,9
Limón	16	15	14	263	52	57	11	3	3	2	9	3	3	10	(37,5)	(34,6)
Naranja	2	6	10	68	0	0	2	0	2	0	0	0	1	0	(100,0)	(90,4)
Papaya	5	24	34	247	66	32	36	40	6	10	2	12	9	4	(20,0)	14,8
Mandarina	1	6	4	40	1	1	1	1	1	0	1	0	3	0	(100,0)	(70,0)
Piña	5	12	10	276	2	12	46	15	5	10	6	0	0	3	(40,0)	(59,1)
Cocotero	8	12	13	155	5	4	5	1	2	2	7	4	9	6	(25,0)	(65,4)
Maní	20	68	36	436	179	69	44	25	29	29	22	13	17	21	5,0	34,9
Caña de Azúcar	47	208	241	1 682	275	291	185	83	98	27	28	12	13	8	(83,0)	(17,3)
Maíz A. D.	1 600	4 607	5199	30 200	5377	3995	4404	2 784	813	688	403	438	246	2 147	34,2	4,4
Palma Aceitera	0	0	0	0	0	0	0	0	0	0	0	0	0	0	-	-
Urena	0	0	0	0	0	0	0	0	0	0	0	0	0	0	-	-
Aguaje	1	3	1	14	2	0	0	0	0	1	5	0	2	0	(100,0)	0,0
Camucamu	0	0	0	103	0	0	3	3	0	0	0	0	0	0	-	(94,2)
Humarí	2	2	10	66	12	0	4	0	0	0	0	0	2	4	100,0	(59,3)
Pijuayo fruto	59	53	6	360	55	3	14	0	18	6	12	23	22	26	(55,9)	(40,5)
Pijuayo Palmito	0	0	0	43	0	0	2	2	2	0	2	1	0	2	-	(74,4)
Sandía	80	81	312	849	214	68	22	53	53	46	36	0	36	63	(21,3)	29,6
Otros	194	229	1 293	4 540	517	558	254	200	218	238	218	212	188	177	(8,8)	(7,9)

Fuente: Oficina de Información Agraria - Dirección Regional Agraria de Loreto  
1/ Preliminar

## Cuadro N° 06

## LORETO: SIEMBRAS POR CAMPAÑA DE OTROS PRODUCTOS AGRICOLAS 2001 - 2002 1/

(Hectáreas)

	2000-2001			CAMPAÑA 2000-2001	2001-2002											VAR. %	
	May.	Jun.	Jul.		Ago.	Sep.	Oct.	Nov.	Dic.	Ene.	Feb.	Mar.	Abr.	May	Ago-May.		
<b>TOTAL</b>	<b>194</b>	<b>229</b>	<b>1293</b>	<b>4540</b>	<b>517</b>	<b>558</b>	<b>254</b>	<b>200</b>	<b>218</b>	<b>238</b>	<b>218</b>	<b>212</b>	<b>188</b>	<b>177</b>	<b>(8,8)</b>	<b>(7,9)</b>	
Ají	2	4	2	66	6	5	6	4	8	4	6	4	4	3	50,0	(16,7)	
Anona	0	2	1	13	0	0	0	0	0	2	0	0	3	1	-	(40,0)	
Arazá	6	4	8	53	1	1	0	0	0	0	0	0	6	3	(50,0)	(73,2)	
Cacao	0	1	2	14	3	1	0	0	0	0	2	3	3	0	-	9,1	
Café	4	0	0	14	0	0	0	0	0	2	2	0	0	0	(100,0)	(71,4)	
Caimito	0	4	42	87	26	0	2	0	4	2	0	0	4	0	-	(7,3)	
Carambola	0	7	8	25	13	0	0	0	0	0	0	0	0	0	-	30,0	
Caigua	4	4	2	57	12	7	4	7	11	5	6	5	3	4	0,0	25,5	
Cebolla	2	2	0	26	4	6	3	2	1	3	2	3	0	3	50,0	12,5	
Cebolla China	1	1	12	34	9	4	5	0	2	5	4	2	2	2	100,0	66,7	
Col o repollo	2	3	6	40	6	2	2	2	5	4	2	2	3	3	50,0	0,0	
Cocona	26	2	12	201	15	21	14	9	0	2	10	8	3	6	(76,9)	(52,9)	
Cube	38	9	0	119	8	10	0	4	10	10	30	18	20	22	(42,1)	20,0	
Frijol de palo grano	0	0	0	12	0	0	0	0	0	0	0	0	0	0	-	(100,0)	
Guayaba	2	7	40	57	0	0	2	0	2	1	0	0	0	6	200,0	10,0	
Guandana	2	5	0	9	0	0	0	2	0	0	0	3	0	1	(50,0)	50,0	
Huasá	0	0	0	50	0	0	0	0	0	0	0	2	0	0	-	(96,0)	
Lechuga	2	2	4	37	4	4	5	3	3	4	2	3	3	3	50,0	9,7	
Lima	1	1	0	6	0	0	0	0	0	0	0	0	0	0	(100,0)	(100,0)	
Limón Dulce	0	2	0	4	0	0	0	0	0	0	0	0	0	0	-	(100,0)	
Lúcuma	0	0	0	0	0	0	0	0	0	0	0	0	0	0	-	-	
Mango	1	2	0	14	0	2	0	0	0	0	0	3	2	0	(100,0)	(41,7)	
Maracuyá	0	0	0	3	3	2	0	0	0	0	0	0	0	0	-	66,7	
Marañón	0	0	6	26	5	2	0	0	0	2	0	0	0	1	-	(50,0)	
Melón	6	35	139	220	43	34	14	0	5	0	0	0	4	5	(16,7)	128,3	
Palto	2	2	10	57	14	0	3	4	0	0	2	3	4	0	(100,0)	(33,3)	
Pasto Braquiaria	14	7	50	760	10	153	42	20	22	32	10	18	8	24	71,4	(51,8)	
Pasto Elefante	0	0	46	156	3	72	4	0	31	12	0	0	2	10	-	21,8	
Pasto Imperial	2	0	56	62	10	0	0	0	0	2	0	0	0	4	100,0	166,7	
Pasto Toro Urco	35	26	597	1260	104	130	99	106	92	117	82	85	54	28	(20,0)	40,8	
Pacae	12	10	101	189	15	5	0	16	10	4	11	4	12	14	16,7	16,7	
Pepino	10	44	64	340	97	33	16	9	7	14	22	29	20	12	20,0	11,6	
Poma Rosa	1	2	13	34	0	0	0	0	0	0	2	1	2	1	0,0	(68,4)	
Soya	0	5	7	48	0	0	0	0	0	0	0	0	0	5	-	(86,1)	
Taperiba	1	1	9	30	4	0	1	0	0	0	0	0	0	0	(100,0)	(75,0)	
Toronja	4	3	18	56	7	0	0	0	0	0	2	1	6	2	(50,0)	(48,6)	
Tomate	4	23	34	260	69	56	28	8	3	10	14	8	12	8	100,0	6,4	
Tumbo	2	1	1	12	5	2	0	0	0	0	2	0	2	1	(50,0)	20,0	
Zapallo	6	6	3	57	11	6	4	4	2	1	5	4	4	4	(33,3)	(6,3)	
Zapote	2	2	0	32	10	0	0	0	0	0	0	3	2	1	(50,0)	(46,7)	

Fuente: Oficina de Información Agraria - Dirección Regional Agraria de Loreto

1/ Preliminar

## Cuadro N° 07

## LORETO: INDICADORES DEL SECTOR PESQUERO 2001 - 2002

	2 001									TOTAL 2 001	2 002					Var.% 2002/2001	
	May.	Jun.	Jul.	Ago.	Sep.	Oct.	Nov.	Dic.	Ene.		Feb.	Mar.	Abr.	May	May	Ene.May.	
<b>DESEMBARQUE (T.M.)</b>	<b>549</b>	<b>638</b>	<b>973</b>	<b>1 166</b>	<b>985</b>	<b>985</b>	<b>786</b>	<b>747</b>	<b>9 504</b>	<b>680</b>	<b>642</b>	<b>370</b>	<b>477</b>	<b>566</b>	<b>3,2</b>	<b>(15,1)</b>	
Fresco	374	438	599	729	650	620	523	515	6 109	424	407	245	300	435	16,4	(11,0)	
Salpreso	56	67	70	78	35	47	45	60	816	72	59	43	64	42	(25,2)	(32,2)	
Seco-salado	119	133	304	359	301	317	217	173	2 579	184	175	82	114	89	(25,1)	(16,9)	
<b>TOTAL 1/</b>	<b>549</b>	<b>638</b>	<b>973</b>	<b>1 166</b>	<b>985</b>	<b>985</b>	<b>786</b>	<b>747</b>	<b>9 504</b>	<b>680</b>	<b>642</b>	<b>370</b>	<b>477</b>	<b>953</b>	<b>73,6</b>	<b>(3,1)</b>	
Acarahuazu	4	5	12	8	5	5	5	7	82	11	9	2	6	6	77,8	(7,3)	
Arahuana	2	2	2	3	2	2	2	2	47	3	6	1	1	6	271,4	(49,9)	
Boquichico	201	163	455	581	552	543	256	198	3 483	180	182	92	214	422	109,5	48,4	
Carachama	5	8	17	11	12	17	18	17	272	13	28	6	5	9	101,5	(64,2)	
Corvina	5	9	8	10	6	15	5	8	79	3	2	1	2	8	54,2	(16,3)	
Chambira	2	5	6	3	5	12	3	1	43	2	1	1	1	2	22,6	2,8	
Chio Chio	7	3	1	0	1	6	11	11	71	12	7	6	4	7	3,5	(7,9)	
Fasaco	10	16	17	22	26	14	18	14	231	14	10	4	9	13	27,8	(51,7)	
Gamitana	13	7	7	6	3	2	3	2	62	4	2	4	3	8	(40,8)	(36,6)	
Huapeta	0	0	0	0	0	0	0	0	0	0	0	0	0	0	-	(33,3)	
Insimiracu	2	2	2	1	1	0	0	1	9	1	1	0	0	2	29,6	74,4	
Lisa	9	21	22	30	22	21	5	3	148	2	3	2	3	19	113,9	22,3	
Leguía	0	0	0	1	0	2	5	0	24	2	4	3	1	2	4 580,0	(19,5)	
Llambina	125	106	74	76	50	81	199	229	1 602	206	154	106	87	144	15,1	(11,5)	
Maparate	8	14	15	15	11	31	24	20	270	17	15	9	10	26	235,0	(44,6)	
Palometa	16	49	62	74	73	31	7	6	369	6	12	5	7	17	9,6	(30,6)	
Paco	10	13	8	4	4	3	2	3	74	3	3	2	3	6	(39,3)	(53,7)	
Paña	2	5	3	2	2	3	3	3	37	3	3	3	2	5	139,3	(5,2)	
Paiche	5	11	11	9	5	2	0	0	56	0	0	4	5	11	96,3	14,7	
Ractacara	33	31	43	37	25	44	81	97	689	98	103	48	39	59	77,4	4,6	
Sabalo	6	5	7	17	3	4	1	8	64	5	2	6	17	40	572,7	282,1	
Sardina	11	47	56	102	70	50	20	28	441	21	14	6	6	17	51,4	(4,4)	
Shuyo	6	10	6	5	4	1	1	1	57	1	3	2	3	7	10,6	(49,1)	
Tucunará	2	6	8	4	3	7	5	3	59	4	11	1	2	5	111,0	2,2	
Turushuqui	1	1	1	2	1	4	2	2	22	2	1	1	1	2	208,3	(28,1)	
Yahuarachi	1	0	2	3	2	1	1	1	12	3	1	2	1	4	425,3	232,2	
Yaraqui	1	0	1	3	1	0	4	10	43	5	2	0	2	29	1 913,8	64,0	
Yulilla	11	8	14	12	7	22	13	15	228	19	16	19	14	19	67,4	(36,3)	
Zúngaro Achara	1	0	1	0	0	0	0	0	4	0	0	0	0	0	(90,0)	(86,5)	
Zúngaro Cunchimama	1	7	10	14	10	1	1	1	55	1	2	1	1	4	140,9	(17,9)	
Zúngaro Doncella	10	32	37	47	27	18	11	10	247	6	10	8	7	13	24,6	(31,0)	
Zúngaro Dorado	9	9	8	9	8	6	6	9	101	3	3	2	3	4	(51,5)	(67,0)	
Zúngaro Manitoa	1	1	0	2	3	2	39	11	63	6	0	0	1	0	(69,7)	118,7	
Zúngaro Pintadillo	0	0	0	0	0	0	0	0	0	0	0	0	0	0	-	-	
Zúngaro Saltón	2	3	6	9	7	3	2	2	50	1	4	2	2	2	11,8	(38,3)	
Zúngaro Tigre	6	8	8	8	4	9	7	6	76	2	3	2	1	4	(33,2)	(53,2)	
Zúngaro	2	3	1	1	3	4	0	2	24	2	3	3	2	3	55,1	22,9	
Otros	19	29	41	38	30	16	22	17	309	20	22	15	13	28	47,3	(15,6)	
<b>PECES ORNAMENTALES 2/</b>	<b>825</b>	<b>766</b>	<b>760</b>	<b>776</b>	<b>735</b>	<b>693</b>	<b>814</b>	<b>823</b>	<b>9 755</b>	<b>799</b>	<b>812</b>	<b>626</b>	<b>624</b>	<b>640</b>	<b>(22,4)</b>	<b>(20,2)</b>	
Mercado Interno	286	226	167	195	262	301	233	212	2 426	233	226	177	121	183	(36,2)	13,2	
Mercado Externo	539	540	593	581	473	393	581	612	7 329	566	586	449	503	457	(15,1)	(28,0)	

1/ Incluye fresco, salpreso y seco salado

2/ miles de unidades

Fuente: Dirección Regional de Pesquería de Loreto

**Cuadro N° 08**

**LORETO: PRODUCCION DE MADERA ROLLIZA 2001 - 2002**

(Metros cúbicos)

	2 001								TOTAL 2 001	2 002					Var.% 2002/2001	
	May.	Jun.	Jul.	Ago.	Sep.	Oct.	Nov.	Dic.		Ene.	Feb.	Mar.	Abr.	May	May	Ene.-May.
<b>TOTAL</b>	<b>34 100</b>	<b>33 316</b>	<b>14 474</b>	<b>20 130</b>	<b>15 323</b>	<b>13 000</b>	<b>15 924</b>	<b>19 474</b>	<b>244 995</b>	<b>15 466</b>	<b>20 195</b>	<b>21 680</b>	<b>17 414</b>	<b>17 414</b>	<b>(48.9)</b>	<b>(18.7)</b>
Aguanillo	0	0	0	0	0	0	0	0	0	0	0	0	0	0	-	-
Alfaro	0	0	0	0	0	0	0	0	0	0	0	0	0	0	-	-
Almendra	0	0	0	0	0	0	0	0	0	0	0	0	0	0	-	-
Ana caspi	0	0	0	0	0	0	0	0	0	0	0	0	0	0	-	-
Andiroba	84	0	0	0	0	0	0	0	266	178	344	43	29	29	(65.2)	133.7
Añuje rumi	0	0	0	0	0	0	0	0	0	0	0	0	0	0	-	-
Azúcar Huayo	0	0	0	0	0	0	0	0	0	0	0	0	0	0	-	-
Brea caspi	0	0	0	0	0	0	9	0	9	0	0	0	0	0	-	-
Cachimbo caspi	0	0	0	0	0	0	0	0	0	0	0	0	0	0	-	-
Caoba	4 977	5 893	940	857	2 528	921	879	1 882	26 358	730	1 982	2 699	1 644	1 644	(67.0)	(30.2)
Capinuri	164	282	150	0	311	474	0	297	4 307	69	43	432	61	61	(62.9)	(76.2)
Capirona	923	590	46	1 006	384	1 013	375	278	5 702	964	865	612	0	0	(100.0)	21.4
Carahuasca	0	0	0	0	0	0	0	0	0	0	0	0	0	0	-	-
Catahua	13	149	688	551	0	0	55	463	3 168	46	176	89	30	30	140.6	(70.6)
Cedro	4 112	6 454	2 651	1 163	2 372	689	1 485	875	27 803	1 189	2 154	1 713	3 037	3 037	(26.1)	(8.1)
Chingonga	0	0	0	0	0	0	0	0	0	0	0	0	0	0	-	-
Copaiba	1 193	900	373	405	520	114	447	638	6 007	220	805	641	38	38	(96.8)	(33.3)
Cumala	5 182	7 003	5 356	5 842	2 959	3 795	4 248	5 400	52 974	5 095	8 521	8 509	8 036	8 036	55.1	107.9
Estoraque	0	0	0	0	0	0	0	0	0	0	0	9	0	0	-	-
Huangana casha	38	0	0	41	0	79	0	359	517	0	0	0	0	0	(100.0)	(100.0)
Huangana caspi	0	0	0	0	0	0	0	0	0	0	0	0	0	0	-	-
Huayruro	154	0	0	0	0	26	27	0	207	0	0	13	0	0	(100.0)	(91.6)
Higuerilla	0	102	0	0	0	74	104	0	280	0	0	0	0	0	-	-
Ishpingo	161	0	0	0	0	135	0	12	309	0	49	52	0	0	(100.0)	(37.2)
Lagarto caspi	315	520	124	150	156	53	135	131	2 479	254	203	120	26	26	(91.9)	(48.1)
Loco micuna	0	0	0	0	0	0	0	0	0	0	9	0	0	0	-	-
Lupuna	12 156	9 245	2 486	7 570	4 249	3 749	6 003	7 155	86 305	4 784	2 896	4 613	2 975	2 975	(75.5)	(60.2)
Machinga	0	0	0	0	0	0	0	0	0	0	0	0	0	0	-	-
Mari mari	0	76	0	0	0	77	34	0	187	0	0	0	0	0	-	-
Marupa	269	177	59	318	44	74	140	0	1 690	158	280	377	703	703	161.3	152.9
Moena	865	189	330	315	155	122	104	150	3 680	350	150	250	474	474	(45.2)	(26.6)
Pali sangre	0	0	0	0	0	0	0	749	749	0	0	0	0	0	-	-
Papelillo	0	0	0	0	0	0	0	0	8	0	0	0	0	0	(100.0)	(100.0)
Pashaco	51	0	0	11	0	0	0	82	306	0	33	0	0	0	(100.0)	(84.4)
Pumaquiro	0	0	0	0	0	0	0	0	38	0	0	0	0	0	-	(100.0)
Quillobordón	0	0	0	0	0	0	0	0	0	0	0	0	0	0	-	-
Quinilla	563	473	121	26	70	89	474	86	2 474	4	699	49	8	8	(98.7)	(32.5)
Requia	0	0	36	469	0	0	0	212	1 297	377	212	0	14	14	-	6.4
Ritari	0	0	0	0	0	0	0	0	0	0	0	0	0	0	-	-
Shihuahuaco	761	365	347	371	698	646	545	0	5 617	677	297	824	195	195	(74.4)	(17.3)
Shiringarana	0	22	0	0	0	0	0	0	44	0	0	0	0	0	-	(100.0)
Tornillo	1 854	811	657	939	780	780	264	551	8 821	349	328	600	131	131	(93.0)	(61.9)
Ubos	0	0	0	0	0	0	0	0	0	0	0	0	0	0	-	-
Utucuro	264	13	111	97	96	91	67	154	1 959	22	0	0	0	0	(100.0)	(98.3)
Violeta	0	0	0	0	0	0	9	0	9	0	122	37	0	0	-	-
Yacushapana	0	0	0	0	0	0	0	0	0	0	0	0	0	0	-	-
Otros	0	53	0	0	0	0	522	0	1 424	0	28	0	13	13	-	(93.7)

Fuente: Oficina Regional de Recursos Naturales de Loreto

**Cuadro N° 09**  
**LORETO: PRODUCCION DE MADERA ASERRADA 2001 - 2002**  
**(Metros cúbicos)**

	2 001								TOTAL 2 001	2 002					Var % 2002/2001	
	May.	Jun.	Jul.	Ago.	Sep.	Oct.	Nov.	Dic.		Ene.	Feb.	Mar.	Abr.	May	May	Ene.-May.
<b>TOTAL</b>	<b>6 883</b>	<b>3 718</b>	<b>8 922</b>	<b>3 933</b>	<b>11 754</b>	<b>5 256</b>	<b>3 114</b>	<b>6 799</b>	<b>63 710</b>	<b>2 562</b>	<b>7 056</b>	<b>2 888</b>	<b>2 471</b>	<b>2 471</b>	<b>(64,1)</b>	<b>(13,7)</b>
Almendra	0	0	0	0	0	0	0	12	12	8	7	11	10	10	-	-
Andiroba	0	18	0	0	0	0	0	0	158	0	7	0	104	104	-	53,8
Bolaina	0	0	0	0	0	0	0	0	0	0	0	0	0	0	-	-
Caoba	1 437	1 732	1 381	1 021	770	783	872	1 013	14 380	1 298	741	1 206	293	293	(79,6)	(43,7)
Capiroña	0	0	0	0	0	0	0	0	0	16	0	0	0	0	-	-
Catahua	5	0	11	121	0	177	0	89	586	0	0	0	0	0	(100,0)	(100,0)
Cedro	488	1 010	1 052	898	1 334	1 023	818	518	9 456	332	688	791	558	558	14,4	4,5
Copaiba	0	222	190	89	45	47	129	145	932	242	56	51	32	32	-	543,1
Cumala	3 834	387	5 198	551	8 859	2 587	921	3 951	28 846	132	4 640	357	1 259	1 259	(67,2)	19,6
Estoraque	0	0	35	87	0	0	11	0	132	0	0	0	0	0	-	-
Higuerilla	120	0	82	0	0	0	0	92	295	37	38	33	36	36	(70,5)	49,4
Huayruro	0	0	0	0	0	0	0	0	0	0	0	0	0	0	-	-
Ishpingo	11	0	8	2	32	0	45	47	299	15	0	23	0	0	(100,0)	(76,8)
Lagarto caspi	66	0	38	80	0	50	82	153	471	85	59	26	22	22	(66,4)	219,2
Lupuna	0	0	0	0	0	0	0	0	0	0	0	0	0	0	-	-
Mari mari	151	0	57	0	0	15	0	45	268	8	5	8	13	13	(91,1)	(67,6)
Marupa	234	10	173	0	61	7	95	169	860	17	169	22	17	17	(92,9)	(29,9)
Moena	264	45	235	298	31	49	32	133	1 481	249	99	102	69	69	(73,9)	(10,8)
Pali sangre	0	0	0	0	0	0	0	0	0	0	0	0	0	0	-	-
Papelillo	0	0	0	0	0	18	0	16	34	0	0	0	0	0	-	-
Pumaquiro	0	0	0	0	0	0	0	0	0	0	0	0	0	0	-	-
Pashaco	0	38	108	0	14	28	23	42	278	20	15	13	17	17	-	224,6
Quillobordón	0	0	0	0	0	8	0	0	0	0	0	0	0	0	-	-
Ritari	0	0	0	0	0	0	0	0	0	0	0	0	0	0	-	-
Sachacasho	0	0	0	156	0	0	0	0	156	0	0	0	0	0	-	-
Tomillo	272	240	356	403	608	465	86	365	4 758	103	490	237	42	42	(84,7)	(59,1)
Violeta	0	14	0	227	0	0	0	8	300	0	40	6	0	0	-	(9,1)

Fuente: Oficina Regional de Recursos Naturales de Loreto

**Cuadro N° 10**  
**LORETO: PRODUCCION DE PETROLEO CRUDO 2001 - 2002**  
**( Miles de barriles)**

	2 001								TOTAL 2 001	2 002					Var % 2002/2001	
	May.	Jun.	Jul.	Ago.	Sep.	Oct.	Nov.	Dic.		Ene.	Feb.	Mar.	Abr.	May	May	Ene.-May.
<b>TOTAL</b>	<b><u>2 068</u></b>	<b><u>1 620</u></b>	<b><u>1 836</u></b>	<b><u>1 917</u></b>	<b><u>1 822</u></b>	<b><u>1 904</u></b>	<b><u>1 768</u></b>	<b><u>2 032</u></b>	<b><u>22 179</u></b>	<b><u>2 017</u></b>	<b><u>1 825</u></b>	<b><u>1 985</u></b>	<b><u>1 893</u></b>	<b><u>1 915</u></b>	<b><u>(7,4)</u></b>	<b><u>3,8</u></b>
Lote 1 AB	1 312	863	1 093	1 120	1 058	1 064	1 041	1 132	12 919	1 151	1 070	1 169	1 120	1 134	(13,5)	1,7
Lote 8	756	757	743	796	765	840	727	900	9 261	866	755	816	772	781	3,3	6,9

Fuente: Perú-Petro S.A.

Cuadro N° 11

## LORETO: INDICE DE VOLUMEN FISICO DE LA PRODUCCION INDUSTRIAL DE IQUITOS 1/

C I I U	2 001								TOTAL 2 001	2 002					Var % 2002/2001	
	May.	Jun.	Jul.	Ago.	Sep.	Oct.	Nov.	Dic.		Ene.	Feb.	Mar.	Abr.	May.	May	Ene.-May.
<b>TOTAL</b>	<b>116.4</b>	<b>112.6</b>	<b>100.2</b>	<b>130.4</b>	<b>128.3</b>	<b>114.8</b>	<b>105.9</b>	<b>94.5</b>	<b>110.3</b>	<b>107.8</b>	<b>100.9</b>	<b>101.3</b>	<b>114.5</b>	<b>119.9</b>	<b>3.0</b>	<b>0.1</b>
Conservas de carne	101,6	83,8	101,1	91,0	72,6	85,2	86,7	86,0	74,2	84,8	69,2	74,0	90,9	106,8	5,1	13,9
Conservas de palmito	133,6	32,6	15,1	12,3	34,7	48,4	46,7	75,7	131,9	52,3	51,1	74,7	57,7	9,1	(93,2)	(62,9)
Productos lácteos	114,6	119,8	125,6	113,6	108,2	123,9	114,5	125,9	124,0	116,1	116,9	128,1	107,5	135,1	17,9	(2,7)
Pilado de Arroz	0,0	25,4	25,3	0,0	106,5	414,3	428,9	318,1	238,4	260,6	95,4	39,0	0,0	35,8	-	12 208,6
Alimentos para animales	72,1	73,9	81,1	81,5	73,4	83,0	87,7	85,1	85,6	77,9	82,6	72,4	86,3	92,5	28,3	15,1
Productos de panadería	59,5	60,3	46,4	55,5	43,2	55,2	50,5	99,4	65,7	53,3	47,6	49,7	51,7	59,9	0,7	(22,6)
Bebidas gaseosas	63,6	50,6	52,7	56,6	49,5	62,6	59,6	58,5	56,4	64,1	52,7	53,7	56,7	60,9	(4,2)	357,5
Aserrado de madera	269,2	275,1	236,5	276,6	218,8	221,2	310,9	197,3	221,5	245,3	242,7	247,9	271,8	280,5	4,2	(57,0)
Triplay y láminas	115,7	119,4	120,3	145,4	131,8	74,7	94,4	91,5	126,5	100,6	73,4	79,3	112,5	108,3	(6,4)	(13,9)
Periódicos	176,5	172,8	172,8	177,0	181,9	155,7	152,2	170,4	177,5	111,2	100,0	110,2	107,5	11,2	(93,7)	(50,4)
Impresión	50,4	46,3	43,0	30,2	42,4	50,7	45,5	19,0	50,4	30,1	42,8	31,6	22,9	24,4	(51,6)	(40,1)
Refinación de petróleo	149,7	129,1	100,9	119,3	120,8	121,3	131,9	133,1	144,9	133,4	152,9	173,1	142,6	152,2	1,7	4,1
Gas carbonico, oxigeno industrial	137,6	139,0	145,2	144,8	162,0	145,3	150,8	159,2	124,0	102,0	112,9	109,6	109,4	114,5	(16,8)	(3,6)
Ladrillos	42,5	31,0	42,0	61,9	74,8	75,7	69,9	49,6	51,2	62,9	85,0	80,4	75,6	51,2	20,5	38,8
Otros Productos metálicos	11,6	114,9	33,8	118,2	45,6	42,8	42,0	267,7	91,2	19,4	98,1	57,1	81,2	217,3	1 773,3	4,0
Motores y turbinas	104,3	146,0	120,8	202,8	339,6	236,2	71,4	46,8	111,0	119,5	164,0	139,2	214,6	234,4	124,7	59,8
Bombas y compresoras	126,7	95,0	65,5	157,7	151,2	148,3	53,9	62,9	94,1	106,3	71,9	58,2	65,5	81,0	(36,1)	(18,1)
Maquinaria informática	32,5	0,0	0,0	0,0	10,8	75,7	75,7	32,5	28,1	64,9	43,3	64,9	54,1	21,6	(33,5)	77,0
Const. botes de aluminio	0,0	32,7	0,0	0,0	0,0	0,0	0,0	0,0	0,0	0,0	0,0	0,0	0,0	0,0	-	(100,0)

Fuente: Dirección Regional de Industrias - Encuesta a Empresas Industriales

1 / Preliminar

2/ No se registra producción desde Ene. 2000



**Cuadro N° 12**

**LORETO: ARRIBOS Y PERNOCTACIONES A LOS ESTABLECIMIENTOS DE HOSPEDAJE DE IQUITOS 1/**

**(Número)**

	2 001								TOTAL 2 0 0 1	2 002					Var % 2002/2001	
	May.	Jun.	Jul.	Ago.	Sep.	Oct.	Nov.	Dic.		Ene.	Feb.	Mar.	Abr.	May	May	Ene.-May.
<b>ARRIBOS</b>	<b><u>7 132</u></b>	<b><u>8 933</u></b>	<b><u>10 767</u></b>	<b><u>10 524</u></b>	<b><u>7 674</u></b>	<b><u>7 615</u></b>	<b><u>7 430</u></b>	<b><u>7 013</u></b>	<b><u>96 380</u></b>	<b><u>7 187</u></b>	<b><u>6 578</u></b>	<b><u>8 542</u></b>	<b><u>6 992</u></b>	<b><u>7 366</u></b>	<b><u>3,3</u></b>	<b><u>0,7</u></b>
Nacionales	5 285	5 823	7 100	6 884	5 726	5 248	5 409	5 166	66 672	5 166	4 574	5 552	4 829	5 011	(5,2)	(0,7)
Extranjeros	1 847	3 110	3 667	3 640	1 948	2 367	2 021	1 847	29 708	2 021	2 004	2 990	2 163	2 355	27,5	3,8
<b>PERNOCTACIONES</b>	<b><u>13 897</u></b>	<b><u>15 508</u></b>	<b><u>19 072</u></b>	<b><u>18 319</u></b>	<b><u>13 399</u></b>	<b><u>14 255</u></b>	<b><u>14 433</u></b>	<b><u>13 288</u></b>	<b><u>177 733</u></b>	<b><u>13 934</u></b>	<b><u>14 165</u></b>	<b><u>16 196</u></b>	<b><u>13 547</u></b>	<b><u>15 195</u></b>	<b><u>9,3</u></b>	<b><u>5,2</u></b>
Nacionales	9 938	10 042	11 946	10 959	9 842	10 307	10 484	10 033	120 177	10 076	10 298	10 426	9 288	10 612	6,8	8,9
Extranjeros	3 959	5 466	7 126	7 360	3 557	3 948	3 949	3 255	57 556	3 858	3 867	5 770	4 259	4 583	15,8	(2,4)

Fuente: Dirección Regional de Turismo de Loreto

Cuadro N° 13

**IQUITOS : ABASTECIMIENTO DE PRODUCTOS A TRAVES DEL PUERTO FLUVIAL 2001 - 2002****(Toneladas métricas brutas)**

	2 001								TOTAL 2 001	2 002					Var % 2002/2001	
	May.	Jun.	Jul.	Ago.	Sep.	Oct.	Nov.	Dic.		Ene.	Feb.	Mar.	Abr.	May	May	Ene.-May.
<b>TOTAL</b>	<b>8 867</b>	<b>9 179</b>	<b>15 857</b>	<b>17 343</b>	<b>21 812</b>	<b>17 687</b>	<b>33 127</b>	<b>15 698</b>	<b>196 484</b>	<b>14 828</b>	<b>28 159</b>	<b>17 446</b>	<b>25 026</b>	<b>21 672</b>	<b>144.4</b>	<b>62.9</b>
Arroz	1 691	1 896	1 620	1 815	1 316	1 121	1 764	1 117	17 896	1 572	1 825	1 460	1 886	1 973	16,6	20,3
Azúcar	2 040	682	768	1 975	508	518	3 432	313	13 018	328	700	1 827	1 347	101	(95,0)	(10,8)
Maíz	811	799	916	1 881	1 873	1 004	1 377	1 204	12 818	760	819	575	1 465	3 055	276,8	77,3
Harina de Trigo Pan	189	163	771	264	240	0	391	140	3 171	143	443	419	363	293	54,6	38,1
Harina de Trigo Industrial	0	58	83	229	177	251	0	0	1 330	20	0	0	28	0	-	(91,0)
Harina de pescado	28	61	15	9	69	0	13	0	516	0	6	13	21	108	281,6	(57,6)
Harina de soya	173	81	71	240	99	240	169	204	1 656	273	137	268	162	373	115,1	118,6
Otros alimentos balanc.	458	453	793	413	349	136	571	270	4 453	314	234	395	711	283	(38,2)	32,0
Cemento	227	1 770	7 539	1 129	11 126	4 778	12 855	4 342	62 080	2 584	13 913	3 019	9 803	4 252	1 776,1	81,1
Productos agrícolas	772	692	498	731	612	467	867	728	7 881	503	457	502	486	661	(14,3)	(20,6)
Urea	0	28	11	34	13	0	0	0	168	0	15	20	0	24	-	(27,6)
Huevos	56	98	146	70	63	83	114	67	1 021	61	77	45	66	84	50,5	(12,7)
Gas	21	58	128	154	29	44	99	110	1 068	54	50	56	48	123	499,1	(25,4)
Sal	532	547	469	749	238	311	411	212	5 059	236	363	394	295	565	6,1	(12,8)
Otros	1 869	1 793	2 028	7 652	5 100	8 735	11 064	6 992	64 348	7 980	9 120	8 453	8 345	9 777	423,2	108,1

Fuente : ENAPU- Iquitos

**Cuadro N° 16**

**LORETO: ADUANA IQUITOS EXPORTACIONES FOB POR GRUPO DE PRODUCTOS 2001 - 2002**

**(Miles de Dólares)**

	May.	Jun.	Jul	Ago.	Sep.	Oct.	Nov.	Dic.	TOTAL 2 001	2 002					Var.2002/2001	
										Ene.	Feb.	Mar.	Abr.	May	May	Ene.-May.
<b>TOTAL EXPORTACIONES</b>	<b>3 728</b>	<b>804</b>	<b>3 371</b>	<b>715</b>	<b>3 532</b>	<b>930</b>	<b>1 087</b>	<b>2 695</b>	<b>21 406</b>	<b>342</b>	<b>2 620</b>	<b>887</b>	<b>2 926</b>	<b>564</b>	<b>(84,9)</b>	<b>(11,3)</b>
<b>1. Productos tradicionales</b>	<b>880</b>	<b>476</b>	<b>414</b>	<b>547</b>	<b>841</b>	<b>83</b>	<b>723</b>	<b>422</b>	<b>6 181</b>	<b>167</b>	<b>618</b>	<b>771</b>	<b>374</b>	<b>395</b>	<b>(55,1)</b>	<b>(13,1)</b>
Combustibles	880	476	414	547	841	83	723	422	6 181	167	618	771	374	395	(55,1)	(13,1)
<b>2. Productos no tradicionales</b>	<b>2 848</b>	<b>328</b>	<b>2 957</b>	<b>168</b>	<b>2 691</b>	<b>847</b>	<b>364</b>	<b>2 273</b>	<b>15 225</b>	<b>175</b>	<b>2 002</b>	<b>116</b>	<b>2 552</b>	<b>169</b>	<b>(94,1)</b>	<b>(10,4)</b>
<b>Forestales</b>	<b>2 095</b>	<b>0</b>	<b>2 501</b>	<b>0</b>	<b>2 368</b>	<b>169</b>	<b>0</b>	<b>1 750</b>	<b>10 561</b>	<b>0</b>	<b>1 826</b>	<b>0</b>	<b>2 312</b>	<b>0</b>	<b>(100,0)</b>	<b>9,7</b>
Madera aserrada	1 312	0	1 783	0	1 922	169	0	1 606	7 837	0	1 642	0	2 046	0	(100,0)	56,5
Madera laminada	613	0	718	0	147	0	0	144	2 115	0	184	0	266	0	(100,0)	(59,3)
Triplay	170	0	0	0	299	0	0	0	609	0	0	0	0	0	(100,0)	(100,0)
<b>Pesqueros</b>	<b>122</b>	<b>80</b>	<b>66</b>	<b>68</b>	<b>39</b>	<b>71</b>	<b>172</b>	<b>210</b>	<b>1 385</b>	<b>138</b>	<b>120</b>	<b>78</b>	<b>130</b>	<b>110</b>	<b>(9,8)</b>	<b>(15,2)</b>
Peces ornamentales	122	80	66	68	39	71	172	210	1 385	138	120	78	130	110	(9,8)	(15,2)
<b>Agropecuarios</b>	<b>210</b>	<b>158</b>	<b>188</b>	<b>43</b>	<b>7</b>	<b>284</b>	<b>141</b>	<b>94</b>	<b>1 125</b>	<b>0</b>	<b>0</b>	<b>0</b>	<b>0</b>	<b>0</b>	<b>(100,0)</b>	<b>(100,0)</b>
Semillas de Pijuayo	138	158	48	7	7	0	0	0	358	0	0	0	0	0	(100,0)	(100,0)
Conservas de Palmito	72	0	140	36	0	284	141	94	767	0	0	0	0	0	(100,0)	(100,0)
<b>Metal Mecánico</b>	<b>418</b>	<b>67</b>	<b>150</b>	<b>40</b>	<b>263</b>	<b>304</b>	<b>38</b>	<b>78</b>	<b>1 745</b>	<b>7</b>	<b>41</b>	<b>30</b>	<b>67</b>	<b>42</b>	<b>(90,0)</b>	<b>(76,8)</b>
<b>Otros</b>	<b>3</b>	<b>23</b>	<b>52</b>	<b>17</b>	<b>14</b>	<b>19</b>	<b>13</b>	<b>141</b>	<b>409</b>	<b>30</b>	<b>15</b>	<b>8</b>	<b>43</b>	<b>17</b>	<b>466,7</b>	<b>(24,4)</b>

Fuente: BCR - Oficina Principal Lima

**Cuadro N° 17**  
**LORETO: ADUANA IQUITOS IMPORTACIONES FOB SEGÚN USO O DESTINO 2001 - 2002**  
(Miles de Dólares)

									TOTAL	2 002					Var. % 2002/2001	
	May.	Jun.	Jul.	Ago.	Sep.	Oct.	Nov.	Dic.	2 001	Ene.	Feb.	Mar.	Abr.	May	May	Enc.-May.
<b>TOTAL IMPORTACIONES</b>	<b>6 868</b>	<b>1 755</b>	<b>5 709</b>	<b>2 540</b>	<b>9 484</b>	<b>6 834</b>	<b>10 842</b>	<b>6 945</b>	<b>66 078</b>	<b>6 220</b>	<b>20 034</b>	<b>9 570</b>	<b>9 667</b>	<b>4 925</b>	<b>(28,3)</b>	<b>129,5</b>
<b>BIENES DE CONSUMO</b>	<b>843</b>	<b>241</b>	<b>645</b>	<b>333</b>	<b>63</b>	<b>610</b>	<b>3 821</b>	<b>98</b>	<b>8 289</b>	<b>10</b>	<b>248</b>	<b>708</b>	<b>485</b>	<b>288</b>	<b>(65,8)</b>	<b>(29,8)</b>
Bienes no duraderos	671	211	564	289	10	543	728	21	4 481	2	99	675	443	241	(64,1)	(31,0)
Bienes duraderos	172	30	81	44	53	67	3 093	77	3 808	8	149	33	42	47	(72,7)	(23,1)
<b>MATERIAS PRIMAS E INSUMOS</b>	<b>2 264</b>	<b>476</b>	<b>1 756</b>	<b>441</b>	<b>2 447</b>	<b>520</b>	<b>1 561</b>	<b>466</b>	<b>13 381</b>	<b>317</b>	<b>4 496</b>	<b>380</b>	<b>1 660</b>	<b>582</b>	<b>(74,3)</b>	<b>30,1</b>
Combustibles-lubricantes	37	1	61	12	30	4	35	14	243	0	93	3	9	5	(91,9)	22,1
Materias para agricultura	5	0	0	4	41	0	17	4	104	0	215	0	8	1	(80,0)	486,8
Materias para industria	2 222	475	1 695	425	2 376	516	1 509	448	13 034	317	4 188	377	1 643	578	(74,0)	16,7
<b>BIENES DE CAPITAL</b>	<b>3 761</b>	<b>1 038</b>	<b>3 308</b>	<b>1 766</b>	<b>6 974</b>	<b>5 704</b>	<b>5 460</b>	<b>6 381</b>	<b>44 408</b>	<b>5 893</b>	<b>15 290</b>	<b>8 482</b>	<b>7 522</b>	<b>4 055</b>	<b>7,8</b>	<b>199,4</b>
Materiales de construcción	246	21	1 631	76	732	4 022	1 080	3 009	15 492	4 705	8 629	5 771	4 404	1 372	457,7	377,7
Bienes para la agricultura	61	2	30	8	27	1	26	4	356	0	19	53	0	1	(98,4)	(72,1)
Bienes para la industria	2 843	744	1 109	1 465	5 692	1 269	2 809	2 905	22 672	1 027	5 851	2 358	2 646	2 093	(26,4)	77,9
Equipos de transporte	611	271	538	217	523	412	1 545	463	5 888	161	791	300	472	589	(3,6)	(10,2)

Fuente: BCR - Oficina Principal Lima

**Cuadro N° 18**

**LORETO: RECAUDACION TRIBUTARIA 2001 - 2002**

**( Miles de nuevos soles)**

	May.	Jun.	Jul.	Ago.	Sep.	Oct.	Nov.	Dic.	TOTAL	2 002					Var.% 2002/2001	
									2 001	Ene.	Feb.	Mar.	Abr.	May	May	Ene.-May.
<b>TOTAL RECAUDACIÓN</b>	<b>8 981</b>	<b>5 894</b>	<b>8 961</b>	<b>6 830</b>	<b>7 954</b>	<b>10 888</b>	<b>12 605</b>	<b>7 242</b>	<b>103 877</b>	<b>18 619</b>	<b>21 315</b>	<b>12 672</b>	<b>11 713</b>	<b>9 796</b>	<b>9,1</b>	<b>70,4</b>
<b>INGRESOS TRIBUTARIOS</b>	<b>8 902</b>	<b>5 835</b>	<b>8 885</b>	<b>6 739</b>	<b>7 890</b>	<b>10 814</b>	<b>12 491</b>	<b>7 114</b>	<b>102 674</b>	<b>18 424</b>	<b>21 253</b>	<b>12 574</b>	<b>11 637</b>	<b>9 748</b>	<b>9,5</b>	<b>71,6</b>
Impuesto a la Renta	3 854	3 379	3 556	3 336	3 297	4 653	3 540	3 478	47 201	4 237	2 986	3 477	6 502	3 843	(0,3)	(4,2)
Imp. a las importaciones	946	122	731	126	390	361	2 203	110	6 420	3 887	5 218	602	504	530	(44,0)	351,9
Imp. General a las Ventas 1/	2 816	1 140	3 410	1 864	2 642	4 551	5 747	2 523	33 652	9 139	12 268	7 545	3 732	4 331	53,8	214,4
Imp. Selectivo al Consumo	391	353	322	385	911	401	328	322	4 336	438	180	249	286	304	(22,3)	10,9
Otros ingresos tributarios	895	841	866	1 028	650	848	673	681	11 065	723	601	701	613	740	(17,3)	(38,3)
<b>INGRESOS NO TRIBUTARIOS</b>	<b>79</b>	<b>59</b>	<b>76</b>	<b>91</b>	<b>64</b>	<b>74</b>	<b>114</b>	<b>128</b>	<b>1 203</b>	<b>195</b>	<b>62</b>	<b>98</b>	<b>76</b>	<b>48</b>	<b>(39,2)</b>	<b>(19,8)</b>

Fuente: SUNAT, SUNAD.

1/ Incluye el IGV y el IPM

**CUADRO N° 19**  
**LORETO: DEPOSITOS DEL SISTEMA FINANCIERO POR ENTIDAD 2001 - 2002**  
**(Saldos en Miles de Nuevos Soles)**

	May.	Jun.	Jul.	Ago.	Sep.	Oct.	Nov.	Dic.	2 002					Var. %	
									Ene.	Feb.	Mar.	Abr.	May	Mes	Anual
<b>TOTAL SISTEMA FINANCIERO LORETO</b>	<b>268 887</b>	<b>265 558</b>	<b>263 883</b>	<b>256 921</b>	<b>261 548</b>	<b>242 636</b>	<b>228 283</b>	<b>228 841</b>	<b>222 564</b>	<b>225 248</b>	<b>226 883</b>	<b>228 820</b>	<b>244 662</b>	<b>6,9</b>	<b>(9,0)</b>
<b><u>A. SISTEMA BANCARIO LORETO</u></b>	<b>254 836</b>	<b>250 776</b>	<b>246 888</b>	<b>239 585</b>	<b>243 245</b>	<b>223 282</b>	<b>208 717</b>	<b>208 968</b>	<b>202 317</b>	<b>204 391</b>	<b>204 581</b>	<b>205 359</b>	<b>219 682</b>	<b>7,0</b>	<b>(13,8)</b>
<b>A1. IQUITOS:</b>	<b>240 606</b>	<b>236 633</b>	<b>232 578</b>	<b>226 211</b>	<b>229 964</b>	<b>210 169</b>	<b>195 902</b>	<b>195 736</b>	<b>189 549</b>	<b>191 442</b>	<b>191 453</b>	<b>192 928</b>	<b>206 490</b>	<b>7,0</b>	<b>(14,2)</b>
Continental	113 305	109 689	106 629	99 435	97 245	85 678	60 059	60 459	59 027	56 951	57 130	56 411	57 352	1,7	(49,4)
Crédito	60 769	58 732	57 187	58 029	61 889	58 816	64 625	62 585	59 251	65 398	61 159	59 594	60 390	1,3	(0,6)
Interbank	25 901	26 139	25 908	23 954	24 552	26 514	27 395	32 901	33 458	31 384	31 504	33 707	38 661	14,7	49,3
Wiese Sudameris	38 957	40 372	41 063	42 696	44 266	37 400	41 999	38 117	35 834	35 870	39 766	41 377	47 835	15,6	22,8
Trabajo	1 327	1 310	1 253	1 911	1 636	1 285	1 321	1 462	1 769	1 717	1 622	1 574	1 605	2,0	21,0
Nación	347	391	538	187	377	476	504	213	209	122	272	265	648	144,0	86,6
<b>A2. YURIMAGUAS:</b>	<b>14 230</b>	<b>14 143</b>	<b>14 310</b>	<b>13 374</b>	<b>13 281</b>	<b>13 114</b>	<b>12 815</b>	<b>13 232</b>	<b>12 769</b>	<b>12 950</b>	<b>13 129</b>	<b>12 431</b>	<b>13 192</b>	<b>6,1</b>	<b>(7,3)</b>
Continental	10 105	9 701	9 854	9 432	9 222	9 258	8 626	9 240	8 812	8 665	8 817	7 856	8 869	12,9	(12,2)
Crédito	4 125	4 442	4 456	3 942	4 059	3 855	4 189	3 991	3 956	4 284	4 311	4 575	4 323	(5,5)	4,8
Trabajo	0	0	0	0	0	0	0	0	1	1	1	1	1	0,0	-
<b><u>B. SISTEMA NO BANCARIO LORETO</u></b>	<b>14 051</b>	<b>14 783</b>	<b>16 995</b>	<b>17 336</b>	<b>18 303</b>	<b>19 354</b>	<b>19 566</b>	<b>19 873</b>	<b>20 247</b>	<b>20 857</b>	<b>22 302</b>	<b>23 461</b>	<b>24 980</b>	<b>6,5</b>	<b>77,8</b>
<b>B1. IQUITOS:</b>	<b>12 457</b>	<b>13 064</b>	<b>15 003</b>	<b>15 339</b>	<b>16 167</b>	<b>17 256</b>	<b>17 427</b>	<b>17 480</b>	<b>17 816</b>	<b>18 351</b>	<b>19 857</b>	<b>20 882</b>	<b>22 174</b>	<b>6,2</b>	<b>78,0</b>
C.M.A.C. Maynas*	12 457	13 064	15 003	15 339	16 167	17 256	17 427	17 480	17 816	18 351	19 857	20 882	22 174	6,2	78,0
<b>B2. YURIMAGUAS:</b>	<b>1 594</b>	<b>1 719</b>	<b>1 992</b>	<b>1 997</b>	<b>2 137</b>	<b>2 098</b>	<b>2 139</b>	<b>2 394</b>	<b>2 431</b>	<b>2 506</b>	<b>2 445</b>	<b>2 579</b>	<b>2 806</b>	<b>8,8</b>	<b>76,0</b>
C.R.A.C. San Martín	1 594	1 719	1 992	1 997	2 137	2 098	2 139	2 394	2 431	2 506	2 445	2 579	2 806	8,8	76,0

Fuente: Instituciones del Sistema Financiero

\* No incluye oficinas de Huánuco y Pucallpa

**CUADRO N° 20**

**LORETO: DEPOSITOS DEL SISTEMA FINANCIERO, POR MODALIDAD DE DEPOSITOS 2001 - 2002**

(Saldos en Miles de Nuevos Soles)

	May.	Jun.	Jul.	Ago.	Sep.	Oct.	Nov.	Dic.	2002					Var. %	
									Ene.	Feb.	Mar.	Abr.	May	Mes	Anual
<b>TOTAL DEPOSITOS</b>	<b><u>268 887</u></b>	<b><u>265 558</u></b>	<b><u>263 883</u></b>	<b><u>256 921</u></b>	<b><u>261 548</u></b>	<b><u>242 636</u></b>	<b><u>228 283</u></b>	<b><u>228 841</u></b>	<b><u>222 564</u></b>	<b><u>225 248</u></b>	<b><u>226 883</u></b>	<b><u>228 820</u></b>	<b><u>244 662</u></b>	<b><u>6,9</u></b>	<b><u>(9,0)</u></b>
<b>A. DEPOSITOS A LA VISTA</b>	<b><u>53 318</u></b>	<b><u>50 638</u></b>	<b><u>48 275</u></b>	<b><u>45 081</u></b>	<b><u>52 521</u></b>	<b><u>46 352</u></b>	<b><u>37 115</u></b>	<b><u>35 546</u></b>	<b><u>41 727</u></b>	<b><u>43 690</u></b>	<b><u>46 241</u></b>	<b><u>47 427</u></b>	<b><u>66 256</u></b>	<b><u>39,7</u></b>	<b><u>24,3</u></b>
Empresas Bancarias	52 508	49 734	47 129	44 213	50 626	45 082	35 764	34 229	41 278	43 226	45 663	46 989	65 300	39,0	24,4
Empresas No Bancarias	463	513	608	681	1 518	795	847	1 104	240	342	306	172	309	79,3	(33,3)
Banco de la Nación	347	391	538	187	377	476	504	213	209	122	272	265	648	144,0	86,4
<b>B. DEPOSITOS DE AHORRO</b>	<b><u>107 091</u></b>	<b><u>107 987</u></b>	<b><u>111 926</u></b>	<b><u>109 763</u></b>	<b><u>95 112</u></b>	<b><u>81 115</u></b>	<b><u>69 551</u></b>	<b><u>73 580</u></b>	<b><u>80 216</u></b>	<b><u>77 631</u></b>	<b><u>69 217</u></b>	<b><u>69 072</u></b>	<b><u>72 411</u></b>	<b><u>4,8</u></b>	<b><u>(32,4)</u></b>
Empresas Bancarias	102 246	103 217	106 407	104 261	90 111	74 499	63 222	67 446	72 709	70 270	61 961	61 352	64 312	4,8	(37,1)
Empresas No Bancarias	4 845	4 770	5 519	5 502	5 001	6 616	6 328	6 134	7 507	7 361	7 256	7 720	8 099	4,9	67,2
<b>C. DEPOSITOS A PLAZO</b>	<b><u>108 478</u></b>	<b><u>106 933</u></b>	<b><u>103 682</u></b>	<b><u>102 077</u></b>	<b><u>113 915</u></b>	<b><u>115 170</u></b>	<b><u>121 617</u></b>	<b><u>119 714</u></b>	<b><u>100 621</u></b>	<b><u>103 927</u></b>	<b><u>111 425</u></b>	<b><u>112 321</u></b>	<b><u>105 995</u></b>	<b><u>(5,6)</u></b>	<b><u>(2,3)</u></b>
Empresas Bancarias	99 734	97 433	92 815	90 923	102 131	103 227	109 227	107 079	88 121	90 773	96 686	96 753	89 423	(7,6)	(10,3)
Empresas No Bancarias	8 743	9 499	10 868	11 153	11 784	11 943	12 390	12 635	12 500	13 154	14 740	15 569	16 572	6,4	89,5

Fuente: Instituciones del Sistema Financiero

**CUADRO N° 21**

**LORETO: DEPOSITOS DEL SISTEMA FINANCIERO, POR TIPO Y DENOMINACION 2001 - 2002**

(Saldos en Miles de Nuevos Soles)

	May.	Jun.	Jul.	Ago.	Sep.	Oct.	Nov.	Dic.	2002					Var. %	
									Ene.	Feb.	Mar.	Abr.	May	Mes	Anual
<b>TOTAL DEPOSITOS</b>	<b>268 887</b>	<b>265 558</b>	<b>263 883</b>	<b>256 921</b>	<b>261 548</b>	<b>242 636</b>	<b>228 283</b>	<b>228 841</b>	<b>222 564</b>	<b>225 248</b>	<b>226 883</b>	<b>228 820</b>	<b>244 662</b>	<b>6,9</b>	<b>(9,0)</b>
<b>A. MONEDA NACIONAL</b>	<b>104 008</b>	<b>104 898</b>	<b>110 470</b>	<b>109 304</b>	<b>106 108</b>	<b>92 986</b>	<b>82 976</b>	<b>87 540</b>	<b>80 704</b>	<b>78 344</b>	<b>80 448</b>	<b>83 837</b>	<b>82 643</b>	<b>(1,4)</b>	<b>(20,5)</b>
Depósitos Vista	24 913	24 958	26 423	26 440	30 165	25 757	20 597	20 342	21 402	21 724	25 288	26 516	28 962	9,2	16,3
Depósitos de Ahorro	63 434	63 786	64 753	63 999	49 624	38 123	25 156	32 471	37 891	35 594	26 352	28 034	29 147	4,0	(54,1)
Depósitos a Plazo	15 661	16 154	19 295	18 866	26 318	29 106	37 223	34 726	21 411	21 027	28 808	29 287	24 533	(16,2)	56,6
<b>B. MONEDA EXTRANJERA</b>	<b>164 880</b>	<b>160 660</b>	<b>153 413</b>	<b>147 617</b>	<b>155 440</b>	<b>149 650</b>	<b>145 307</b>	<b>141 301</b>	<b>141 860</b>	<b>146 904</b>	<b>146 436</b>	<b>144 983</b>	<b>162 019</b>	<b>11,8</b>	<b>(1,7)</b>
Depósitos Vista	28 406	25 680	21 852	18 642	22 356	20 595	16 518	15 204	20 325	21 967	20 952	20 911	37 294	78,3	31,3
Depósitos de Ahorro	43 658	44 201	47 173	45 765	45 488	42 992	44 395	41 109	42 325	42 037	42 865	41 038	43 264	5,4	(0,9)
Depósitos a Plazo	92 816	90 778	84 388	83 210	87 597	86 064	84 394	84 988	79 210	82 900	82 618	83 035	81 462	(1,9)	(12,2)

Fuente: Instituciones del Sistema Financiero



**CUADRO N° 22**

**LORETO: COLOCACIONES DEL SISTEMA FINANCIERO 2001 - 2002**

(Saldos en Miles de Nuevos Soles)

	May.	Jun.	Jul.	Ago.	Sep.	Oct.	Nov.	Dic.	2002					Var. %	
									Ene.	Feb.	Mar.	Abr.	May	Mes	Anual
<b>TOTAL SISTEMA FINANCIERO LORETO</b>	<b>155 373</b>	<b>164 115</b>	<b>161 953</b>	<b>156 837</b>	<b>154 937</b>	<b>218 283</b>	<b>207 022</b>	<b>209 902</b>	<b>212 395</b>	<b>194 796</b>	<b>195 144</b>	<b>190 361</b>	<b>190 432</b>	<b>0,0</b>	<b>22,6</b>
<b>A. SISTEMA BANCARIO LORETO</b>	<b>133 135</b>	<b>141 119</b>	<b>138 487</b>	<b>132 280</b>	<b>137 251</b>	<b>197 986</b>	<b>180 847</b>	<b>182 911</b>	<b>184 620</b>	<b>171 812</b>	<b>171 224</b>	<b>165 186</b>	<b>164 359</b>	<b>(0,5)</b>	<b>23,5</b>
<b>A1. IQUITOS:</b>	<b>125 524</b>	<b>133 501</b>	<b>130 919</b>	<b>124 874</b>	<b>129 097</b>	<b>190 281</b>	<b>173 188</b>	<b>174 774</b>	<b>176 318</b>	<b>163 358</b>	<b>162 700</b>	<b>156 902</b>	<b>156 073</b>	<b>(0,5)</b>	<b>24,3</b>
Continental	51 834	50 129	48 695	45 748	46 334	46 461	38 051	35 743	37 536	36 332	35 888	34 818	36 092	3,7	(30,4)
Crédito	26 833	24 000	24 233	22 563	24 469	22 884	23 169	23 458	24 355	23 296	22 780	20 732	18 392	(11,3)	(31,5)
Interbank	16 101	15 255	14 416	14 353	14 554	15 247	16 062	18 744	16 884	17 821	16 876	16 240	17 333	6,7	7,6
Wiese Sudameris	16 366	29 918	29 128	27 473	28 562	89 567	78 993	79 534	80 079	68 220	69 205	66 732	65 727	(1,5)	301,6
Trabajo	14 331	14 157	14 271	14 473	14 765	15 341	16 190	16 643	16 872	17 147	17 470	17 975	18 185	1,2	26,9
Nación	59	42	176	264	413	781	723	652	592	542	480	407	344	(15,5)	478,5
<b>A2. YURIMAGUAS:</b>	<b>7 610</b>	<b>7 618</b>	<b>7 568</b>	<b>7 405</b>	<b>8 154</b>	<b>7 705</b>	<b>7 659</b>	<b>8 138</b>	<b>8 301</b>	<b>8 454</b>	<b>8 524</b>	<b>8 283</b>	<b>8 287</b>	<b>0,0</b>	<b>8,9</b>
Continental	4 494	4 750	4 577	4 592	5 263	4 731	4 736	5 152	4 916	5 101	5 074	5 097	5 097	(0,0)	13,4
Crédito	3 116	2 869	2 991	2 813	2 891	2 973	2 923	2 985	2 936	2 905	3 001	2 737	2 741	0,1	(12,0)
Trabajo Yurimaguas	0	0	0	0	0	0	0	0	449	449	449	449	449	0,0	-
<b>B. SISTEMA NO BANCARIO LORETO</b>	<b>22 238</b>	<b>22 996</b>	<b>23 466</b>	<b>24 557</b>	<b>17 686</b>	<b>20 297</b>	<b>26 174</b>	<b>26 990</b>	<b>27 776</b>	<b>22 984</b>	<b>23 920</b>	<b>25 175</b>	<b>26 073</b>	<b>3,6</b>	<b>17,2</b>
<b>B1. IQUITOS:</b>	<b>19 791</b>	<b>20 412</b>	<b>20 954</b>	<b>22 085</b>	<b>15 124</b>	<b>17 819</b>	<b>23 763</b>	<b>24 631</b>	<b>25 339</b>	<b>20 589</b>	<b>21 427</b>	<b>22 378</b>	<b>22 975</b>	<b>2,7</b>	<b>16,1</b>
C.M.A.C. Maynas*	19 701	20 385	20 928	22 059	15 098	17 819	23 763	24 631	25 339	20 589	21 427	22 378	22 975	2,7	16,6
C.R.A.C. Selva Peruana	90	27	26	26	26	0	0	0	0	0	0	0	0	#i DIV/0!	(100,0)
<b>B2. YURIMAGUAS:</b>	<b>2 448</b>	<b>2 583</b>	<b>2 512</b>	<b>2 472</b>	<b>2 562</b>	<b>2 478</b>	<b>2 411</b>	<b>2 360</b>	<b>2 437</b>	<b>2 395</b>	<b>2 493</b>	<b>2 797</b>	<b>3 098</b>	<b>10,8</b>	<b>26,6</b>
C.R.A.C. San Martín	2 448	2 583	2 512	2 472	2 562	2 478	2 411	2 360	2 437	2 395	2 493	2 797	3 098	10,8	26,6
<b>TOTAL SISTEMA FINANCIERO LORETO</b>	<b>155 373</b>	<b>164 115</b>	<b>161 953</b>	<b>156 836</b>	<b>154 937</b>	<b>218 283</b>	<b>207 022</b>	<b>209 902</b>	<b>212 395</b>	<b>194 796</b>	<b>195 144</b>	<b>190 361</b>	<b>190 432</b>	<b>0,0</b>	<b>22,6</b>
Moneda Nacional	75 963	75 526	73 920	74 302	74 638	75 313	79 011	83 893	80 869	78 278	78 269	76 383	77 551	1,5	2,1
Moneda Extranjera	79 410	88 589	88 034	82 533	80 298	142 971	128 010	126 009	131 527	116 518	116 875	113 978	112 881	(1,0)	42,2

Fuente: Instituciones del Sistema Financiero

\* No incluye oficinas de Huánuco y Pucallpa

**CUADRO N° 23**

**LORETO: RATIO DE CARTERA PESADA DEL SISTEMA FINANCIERO DE LORETO 2001 - 2002**

	May.	Jun.	Jul.	Ago.	Sep.	Oct.	Nov.	Dic.	2002				
									Ene.	Feb.	Mar.	Abr.	May
<b>TOTAL SISTEMA FINANCIERO LORETO</b>	<b>12,5</b>	<b>10,9</b>	<b>10,9</b>	<b>11,4</b>	<b>10,9</b>	<b>8,5</b>	<b>8,8</b>	<b>7,7</b>	<b>8,6</b>	<b>8,8</b>	<b>8,6</b>	<b>8,0</b>	<b>7,0</b>
<b>A. SISTEMA BANCARIO LORETO</b>	<b>14,0</b>	<b>12,2</b>	<b>12,2</b>	<b>12,9</b>	<b>12,1</b>	<b>9,2</b>	<b>9,6</b>	<b>8,4</b>	<b>9,3</b>	<b>9,5</b>	<b>9,2</b>	<b>8,5</b>	<b>7,5</b>
<b>A1. IQUITOS:</b>	<b>14,1</b>	<b>12,3</b>	<b>12,2</b>	<b>12,9</b>	<b>11,0</b>	<b>8,8</b>	<b>8,6</b>	<b>8,0</b>	<b>9,0</b>	<b>9,2</b>	<b>8,9</b>	<b>8,2</b>	<b>7,1</b>
Continental	3,3	2,5	2,3	2,0	2,1	4,3	6,1	1,4	7,3	6,7	6,1	6,1	5,5
Crédito	33,1	34,9	33,1	35,3	31,2	34,8	32,2	30,4	29,8	29,8	30,1	31,5	29,2
Interbank	12,7	13,1	15,4	15,6	15,3	14,4	13,7	11,7	13,1	14,3	13,1	10,2	10,3
Wiese Sudameris	28,5	14,6	14,5	16,6	15,7	4,7	4,5	4,6	4,1	4,0	4,0	3,3	2,4
Trabajo	2,9	2,9	2,8	2,8	2,8	2,7	2,5	2,4	2,4	2,4	2,4	2,3	2,2
<b>A2. YURIMAGUAS:</b>	<b>13,1</b>	<b>10,2</b>	<b>10,9</b>	<b>12,9</b>	<b>11,3</b>	<b>17,5</b>	<b>17,1</b>	<b>16,8</b>	<b>15,5</b>	<b>15,4</b>	<b>14,5</b>	<b>14,3</b>	<b>13,8</b>
Continental	0,4	0,2	0,2	0,2	0,1	0,2	0,2	1,7	0,3	0,3	0,2	0,1	0,0
Crédito	31,4	26,9	27,3	33,6	31,5	45,0	44,5	42,9	43,2	44,2	41,0	43,1	41,5
Trabajo	0,0	0,0	0,0	0,0	0,0	0,0	0,0	0,0	0,0	0,0	0,0	0,0	0,0
<b>B. SISTEMA NO BANCARIO LORETO</b>	<b>3,2</b>	<b>3,4</b>	<b>3,3</b>	<b>3,4</b>	<b>3,9</b>	<b>3,8</b>	<b>3,3</b>	<b>3,7</b>	<b>4,0</b>	<b>4,2</b>	<b>4,7</b>	<b>4,7</b>	<b>4,0</b>
<b>B1. IQUITOS:</b>	<b>3,6</b>	<b>3,8</b>	<b>3,7</b>	<b>3,7</b>	<b>4,3</b>	<b>4,2</b>	<b>3,6</b>	<b>4,1</b>	<b>4,4</b>	<b>4,2</b>	<b>4,7</b>	<b>4,1</b>	<b>4,5</b>
C.M.A.C. Maynas	3,2	3,6	3,6	3,6	4,2	4,2	3,6	4,1	4,4	4,2	4,7	4,7	4,5
C.R.A.C. Selva Peruana	100,0	100,0	100,0	100,0	100,0	-	-	-	-	-	-	-	-
<b>B2. YURIMAGUAS:</b>	<b>n.d.</b>	<b>n.d.</b>	<b>n.d.</b>	<b>n.d.</b>	<b>n.d.</b>	<b>n.d.</b>	<b>n.d.</b>	<b>n.d.</b>	<b>n.d.</b>	<b>n.d.</b>	<b>n.d.</b>	<b>n.d.</b>	<b>nd.</b>
C.R.A.C. San Martín	n.d.	n.d.	n.d.	n.d.	n.d.	n.d.	n.d.	n.d.	n.d.	n.d.	n.d.	n.d.	nd.

Fuente: Instituciones del Sistema Financiero