

PRESENTACIÓN

En la ciudad de Moyobamba, durante el mes de abril se registró una inflación de 0,4 por ciento, inferior en 0,9 puntos porcentuales a la del mes anterior; asimismo, la inflación acumulada fue de 2,7 por ciento y la anualizada llegó a 5,5 por ciento (este último indicador fue de 2,2 por ciento en abril del año anterior). Durante el mes el mayor incremento de precios se dio en el grupo Vestido y Calzado, así como en Cuidado y Conservación de la Salud. Asimismo, los sub grupos de consumo que soportaron mayores incrementos de precios fueron: azúcar y servicios médicos; contrariamente, disminuyeron los precios de frutas, pescados y mariscos, así como tubérculos y raíces.

El promedio del tipo de cambio venta fue de S/. 3,56 por dólar, lo que implica una depreciación nominal de 1,1 por ciento en el dólar bancario respecto a marzo (0,6 por ciento en cifras reales), lo cual se explica principalmente por el diferencial entre las tasas de inflación interna y externa.

El Valor Bruto de la Producción Agropecuaria (a precios de 1994) disminuyó 22,3 por ciento en abril, respecto a igual mes del año anterior; este comportamiento obedeció a la caída del producto agrícola (-27,7 por ciento), no obstante que el producto pecuario creció en 33,6 por ciento. En abril el sector agrícola aportó el 88% del PBI agropecuario, ratificando su alta incidencia en el PBI agrícola, que disminuyó debido a la menor producción en cultivos de importancia regional como el arroz, plátano y yuca. También disminuyó la producción de algunas de las principales ramas industriales como el aserrado de madera (-46,0 por ciento), fabricación de parquet (-92,1 por ciento), y en su totalidad la fabricación de bebidas gaseosas; asimismo disminuyó la actividad turística como lo indica el comportamiento de los arribos (-15,7 por ciento) y pernoctaciones (-16,8 por ciento). Además de la producción pecuaria, en abril creció la producción de aceite (24,8 por ciento) y manteca de palma (11,6 por ciento), así como la producción interna de pescado fresco (-25,2 por ciento).

Durante los cuatro primeros meses el producto agropecuario cayó en 5,6 por ciento, debido a que el valor de la producción agrícola se contrajo en 8,9 por ciento, mientras en el sector pecuario creció en 19,4 por ciento. En la actividad manufacturera disminuyó la producción de madera aserrada (-46,0 por ciento), bebidas gaseosas (-94,1 por ciento) y parquet (-88,5 por ciento), en tanto continúa en crecimiento la producción de derivados de Palma Aceitera como aceites (17,2 por ciento) y manteca (11,1 por ciento).

En abril tampoco se registraron operaciones de comercio exterior por la aduana de Tarapoto, debido a que se utilizan otros puertos y aeropuertos para realizar estas operaciones.

En abril la recaudación tributaria de San Martín fue de S/. 2,94 millones y no mostró efectos estacionales por la regularización del impuesto a la renta, habiendo superado en S/. 0,14 millones (2,3 por ciento en valores reales) a su similar del año 2000. Ello se atribuye exclusivamente al incremento en la captación del IGV y otros ingresos tributarios; pues bajó ligeramente la recaudación mensual del impuesto a la renta, lo cual se explica por menores ingresos por regularización, ya que mejoraron los ingresos de la renta de tercera y quinta categoría.

Al 30 de abril, los niveles del crédito y la liquidez del Sistema Financiero de San Martín, expresados a valores reales (precios de 1994), se ubicaron por debajo de los valores registrados el mismo mes del año anterior. Las colocaciones alcanzaron un nivel nominal mayor (1,1 por ciento) pero decrecieron en términos reales en 1,5 por ciento; en tanto que los depósitos decrecieron tanto en cifras nominales (-0,5 por ciento) como reales (-3,0 por ciento). En el mismo lapso, el nivel de dolarización de las colocaciones ha descendido en 1,4 por ciento, en tanto el de depósitos se expandió en 1,1 por ciento. Hasta el año anterior, la liquidez del Sistema Financiero de San Martín venía presentando una tendencia levemente creciente pero sostenida, la cual varió al agudizarse la recesión interna. En este departamento tanto el sistema bancario como el no bancario canalizan créditos hacia actividades agrícolas, principalmente créditos de sostenimiento para cultivos de arroz y maíz; la Caja Rural San Martín orienta más del 55 por ciento de sus colocaciones para créditos agrícolas, lo que conviene resaltar ya que esta institución ocupa el segundo lugar en el nivel de colocaciones del Sistema Financiero de San Martín.

En abril la tasa de interés preferencial en moneda nacional para descuentos a 90 días registró un promedio de 17,9 por ciento, menor a la registrada en marzo (18,6 por ciento), en moneda extranjera se situó en 11,5 por ciento, nivel menor respecto al promedio del mes anterior (11,7 por ciento). La tasa activa promedio en moneda nacional (TAMN) fue de 25,4 por ciento, mayor a la registrada el mes previo (24,9 por ciento), en tanto que en moneda extranjera (TAMEX) bajó a 12,5 por ciento, el mes anterior fue 12,9 por ciento.

INFLACION Y TIPO DE CAMBIO

1. Inflación

En la ciudad de Moyobamba, durante el mes de abril se registró una inflación de 0,4 por ciento, inferior en 0,9 puntos porcentuales a la del mes anterior; asimismo la inflación acumulada fue de 2,7 por ciento y la anualizada llegó a 5,5 por ciento (en abril del año anterior este último indicador fue de 2,2 por ciento). En abril el mayor incremento de precios se dio en los grupos Vestido y calzado, Cuidado y Conservación de la salud, seguidos de Alquiler de Vivienda, Muebles y Enseres, y Otros Bienes y Servicios; el resto de grupos incrementaron sus precios por debajo del promedio mensual.

Los sub grupos de consumo que soportaron mayores incrementos de precios fueron: azúcar (5,5 por ciento), servicios médicos (3,2 por ciento), gastos por utilización de vehículos (2,2 por ciento) y tabaco (2,4 por ciento), entre otros; a su vez, disminuyeron en mayor proporción los precios de frutas (-2,9 por ciento), pescados y mariscos (-2,8 por ciento), así como tubérculos y raíces (-2,6 por ciento); en tanto permanecieron estables el precio del servicio de agua y alcantarillado, reparación de calzado, bebidas alcohólicas y servicio doméstico, entre otros. En cuanto al mayor precio en la inflación acumulada (Dic-Abr2001) se dio del azúcar (23,0 por ciento), servicios de agua y alcantarillado (6,0 por ciento) y tabaco (4,3 por ciento) y los que disminuyeron fueron básicamente los productos agropecuarios como tubérculos (-6,3 por ciento), frutas (-5,3 por ciento), leche y huevos (-1,3 por ciento).

MOYOBAMBA: TASA DE INFLACION MENSUAL Y ACUMULADA
(Variación porcentual)

	Abr. 2000	Abr. 2001	Ene.-Abr. 2000	Ene.-Abr. 2001
Indice General	0,8	0,4	0,4	0,7
Alim. Y Bebidas	1,2	0,2	0,5	0,7
Vestido y Calzado	0,0	1,1	0,6	0,7
Alq.Viv. Comb. Ele.	0,2	0,6	-0,0	1,0
Mueb. Ens. Y Man.	0,0	0,6	0,2	0,2
Cuid. Consv. Salud	0,0	1,1	0,9	0,5
Transp. Y Comunc.	0,0	0,3	0,1	0,1
Esparc. Div. Serv.	0,2	0,4	1,7	0,5
Otros Bs. Y Ss.	0,3	0,6	0,4	0,6

Fuente: Oficina Departamental de Estadística e Informática Moyobamba

2. Tipo de Cambio

En abril el promedio del tipo de cambio venta en el mercado bancario fue de S/. 3,56 por dólar, lo que implica una depreciación nominal de 1,1 por ciento respecto a marzo y de 0,6 por ciento en términos reales. Ello se explica principalmente por la mencionada depreciación nominal y por el diferencial entre la tasa de inflación externa (-0,9 por ciento) y la inflación interna (-0,4 por ciento). La tasa de inflación externa multilateral refleja el comportamiento de las monedas de nuestros principales socios comerciales respecto de la divisa norteamericana.

TIPO DE CAMBIO Y DEVALUACION

	Tipo Cambio Nominal 1/				Indice del Tipo de Cambio Real Var.% Mens.	
	Compra	Venta	Var.% Mens.	Var.% 12 Meses	Bilateral 2/	Multilateral 3/
1998	2,922	2,929		10,0		
1999	3,402	3,384		15,5		
2000	3,487	3,490		3,11		
Abril	3,477	3,481	1,0	3,9	0,6	0,3
Mayo	3,502	3,505	0,7	5,1	0,8	-1,3
Junio	3,485	3,489	-0,5	4,4	0,0	0,7
Julio	3,479	3,482	-0,2	4,7	-0,5	-0,8
Agosto	3,476	3,479	-0,1	3,4	-0,6	-1,4
Setiembre	3,484	3,486	0,2	1,9	0,2	-0,8
Octubre	3,499	3,502	0,4	0,8	0,4	-0,4
Noviembre	3,527	3,530	0,8	1,3	0,8	0,8
Diciembre	3,518	3,521	-0,3	1,0	-0,5	-0,4
2001	3,524	3,527		1,1		
Enero	3,521	3,524	0,1	0,6	0,5	0,9
Febrero	3,527	3,530	0,2	2,1	0,2	-0,5
Marzo	3,519	3,521	-0,3	2,2	-0,7	-2,1
Abril	3,557	3,560	1,1	2,3	1,6	0,6

1/ Corresponde al Tipo de Cambio Promedio de la S.B.S.

2/ Considera el índice de precios de los Estados Unidos de América.

3/ Considera además los índices de nuestros 20 principales socios comerciales.

I. PRODUCCION SECTORIAL

1. Producción Agropecuaria

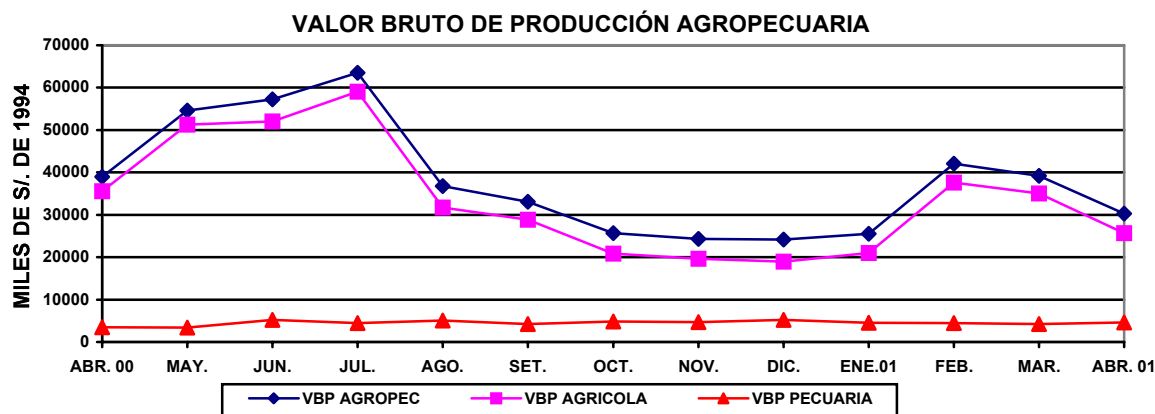
En **San Martín**, durante el mes de abril las continuas lluvias con intervalos de 2 a 3 días fueron suficientes para abastecer a los cultivos agrícolas y favorecer las siembras en laderas, así como el control de algunas plagas. Al aumentar las precipitaciones hubo una mayor disponibilidad de agua en los canales de irrigación donde se alcanzaron los máximos históricos e incluso se produjeron desbordes y algunas inundaciones (Río Cumbaza). El exceso de humedad fue medianamente desfavorable a cultivos como el plátano, algodón y yuca porque hizo que desarrollen enfermedades fungosas. Las temperaturas máximas y mínimas registraron ligeras anomalías positivas y negativas que no alcanzaron niveles perjudiciales.

En este contexto, el Valor Bruto de la Producción Agropecuaria (a precios de 1994) disminuyó 22,3 por ciento respecto a abril del año anterior, esto se explica por la caída del producto agrícola (-27,7 por ciento), el cual en abril aportó el 88% del PBI agropecuario, a diferencia del producto pecuario que creció en 33,6 por ciento. El comportamiento de la parte agrícola se explica por una menor producción en los cultivos para consumo directo como también en los de uso industrial; en el primer grupo se observa menor producción de arroz cáscara (-11,0 por ciento), plátano (-51,5 por ciento) y yuca (-6,8 por ciento), debido a menores áreas cosechadas; y en el caso del arroz también por menor rendimiento. En cambio se incrementó la producción de frijol chichlayo (933,2 por ciento), tomate (22,8 por ciento) y algunos cultivos frutales como naranja (14,7 por ciento) y piña (160,0 por ciento). En cuanto a los cultivos de consumo industrial, se incrementó la producción de maíz amarillo duro (154,4 por ciento) y cacao (17,1 por ciento); en tanto disminuyó la producción de caña de azúcar (-49,2 por ciento), palma aceitera (-96,4 por ciento) y café (-12,4 por ciento).

En estos primeros cuatro meses el valor bruto de la producción agropecuaria cayó en 5,6 por ciento, debido a que el producto agrícola se contrajo en 8,9 por ciento, al caer la producción de plátano (-24,7 por ciento), yuca (-16,9 por ciento), maíz (-9,8 por ciento), caña de azúcar (-28,8 por ciento), frijol grano seco (-29,5 por ciento), entre otros. En este período, aumentó la producción de arroz (10,0 por ciento), palma aceitera (18,8 por ciento), frijol chichlayo (90,8 por ciento) y tomate (9,2 por ciento).

En cuanto a las siembras, en abril se instalaron 6 405 Has., superficie que supera en 46,0 por ciento a la instalada el año anterior, debido a que se sembró más arroz (56,5 por ciento), plátano (36,5 por ciento), yuca (43,8 por ciento), maíz amarillo duro (12,5 por ciento), caña de azúcar (135,9 por ciento), entre los más representativos. El avance de siembras de la campaña 2000/2001 superó en 1,8 por ciento al correspondiente de la campaña anterior, debido a las mayores siembras de arroz, maíz amarillo duro, caña de azúcar y palma aceitera; en cambio disminuyeron las siembras de algodón, plátano, yuca y frijol.

El producto pecuario creció 33,6 por ciento, al haberse logrado una mayor producción mensual de carne (35,6 por ciento), leche (35,0 por ciento) y huevos (16,8 por ciento). El producto pecuario acumulado en los primeros cuatro meses también creció respecto al período de referencia anterior (19,4 por ciento), continuando un crecimiento sostenido que obedece principalmente a la mayor crianza de aves y al considerable incremento en la crianza de ovinos, actividades que tuvieron incidencia sustantiva en la mayor producción de carnes.



SAN MARTIN: PRODUCCION AGRICOLA DE PRINCIPALES CULTIVOS

	PRODUCCIÓN (TM)				SIEMBRAS (HA)			
	Abr. 2000	Abr. 2001	Ene.-Abr. 2000	Ene.-Abr. 2001	Abr. 2000	Abr. 2001	Ago.-Abr. 1999-2000	Ago.-Abr. 2000-2001
TOTAL	70 294	40 463	344 691	312 638	4 387	6 405	108 733	110 690
Arroz	16 740	14 655	70 979	78 090	2 120	3 318	34 153	35 186
Frijol grano seco	287	181	829	585	46	128	1 782	1 376
Frijol chichayo	19	196	334	637	93	403	980	1 419
Plátano	15 729	7 628	65 028	48 990	160	218	2 458	2 409
Yuca	3 750	3 495	18 265	15 177	190	273	3 009	2 793
Limón sutil	344	295	1 566	1 348	3	25	32	65
Limón dulce	13	11	59	56	1	0	5	3
Naranja	1 053	1 208	3 866	4 016	5	21	101	107
Papaya	1 942	1 133	7 391	6 430	18	65	620	591
Mandarina	133	55	236	200	0	3	0	8
Mango	0	0	1 762	1 762	1	5	1	14
Piña	5	13	545	464	6	2	117	47
Sachapapa	14	9	63	41	4	5	18	21
Palto	14	33	80	130	0	1	5	5
Cocotero	769	571	3 285	2 947	0	0	11	40
Tomate	130	159	1 023	1 117	20	25	213	198
Vid	86	0	285	247	0	2	1	6
Maní	75	37	322	225	49	42	765	471
Pijuayo	2 449	0	9 604	7 202	4	0	65	7
Caña de azúcar	8 075	4 101	34 476	24 551	20	46	153	349
Maíz amarillo	483	1 229	58 519	52 804	1 239	1 394	49 632	59 270
Palma aceitera	9 600	350	34 828	41 370	0	0	10	300
Cacao	108	127	363	347	91	47	1 000	601
Café	5 009	4 387	7 457	7 110	225	226	1 497	1 693
Soya	15	8	98	67	30	10	155	112
Camu camu	0	0	0	0	0	0	0	0
Algodón	0	0	0	60	13	100	11 128	2 915
Tabaco	0	0	935	121	0	0	467	192
Otros	3 723	586	21 954	16 546	53	49	360	496

Dirección Regional Agraria San Martín

SAN MARTIN: PRODUCCION PECUARIA
(Toneladas)

	Abr. 2000	Abr. 2001	Ene.-Abr. 2000	Ene.-Abr. 2001
TOTAL	3 447	4 604	14 921	17 822
Carne	2 879	3 903	12 017	15 188
Huevos	364	426	1 457	1 574
Leche	204	275	817	1 061

Fuente: Oficina de Información Agraria

2. Producción Pesquera

Durante abril, el ingreso de pescado para consumo humano hacia la Región San Martín fue de 159 TM, volumen mayor en 35 TM (28,7 por ciento) con referencia al registrado el mismo mes del año anterior. Asimismo, la producción interna de pescado fresco fue de 12 TM, descendiendo en 4 TM (-25,2 por ciento) con relación a Abril del 2000. Hasta abril del presente año, la producción pesquera ingresada de otros departamentos fue superior (41,4 por ciento) a la ingresada en similar período del año anterior, en sus tres estados de conservación; en el mismo sentido evolucionó la producción interna que sólo abastece pescado fresco, pues incrementó su volumen producido en 14,3 por ciento.

El mayor desembarque de pescado registrado en abril, ingresó procedente del departamento de Loreto, destacando como proveedoras las ciudades de Iquitos (85,6 TM) y Yurimaguas (44,6 TM), que en conjunto aportaron 130,2 TM (91,6 por ciento del total desembarcado), principalmente de las variedades boquichico y paiche. Entre las especies que ingresaron de la costa, destacan por sus mayores volúmenes las variedades tollo y caballa. De acuerdo al estado de conservación el desembarque de pescado experimentó las siguientes variaciones, respecto al mismo mes del año anterior, en estado fresco creció en 70,7 por ciento y en estado salpreso 589,0 por ciento; en cambio, el tipo seco-salado experimentó una caída de 10,5 por ciento.

SAN MARTIN: INDICADORES SECTOR PESQUERO
(Toneladas)

	Abr. 2000	Abr. 2001	Ene.-Abr. 2000	Ene.-Abr. 2001
Ingreso de Otros Dptos.	124	159	469,6	664,0
Fresco	25	42	104,0	190,1
Salpreso	5	33	29,0	128,1
Seco salado	94	85	336,6	345,8
Producción Interna	16	12	35,0	39,0
Fresco	16	12	34,1	39,0
Salpreso	0	0	0,0	0,0
Seco salado	0	0	0,9	0,0

Fuente: Dirección Regional de Pesquería

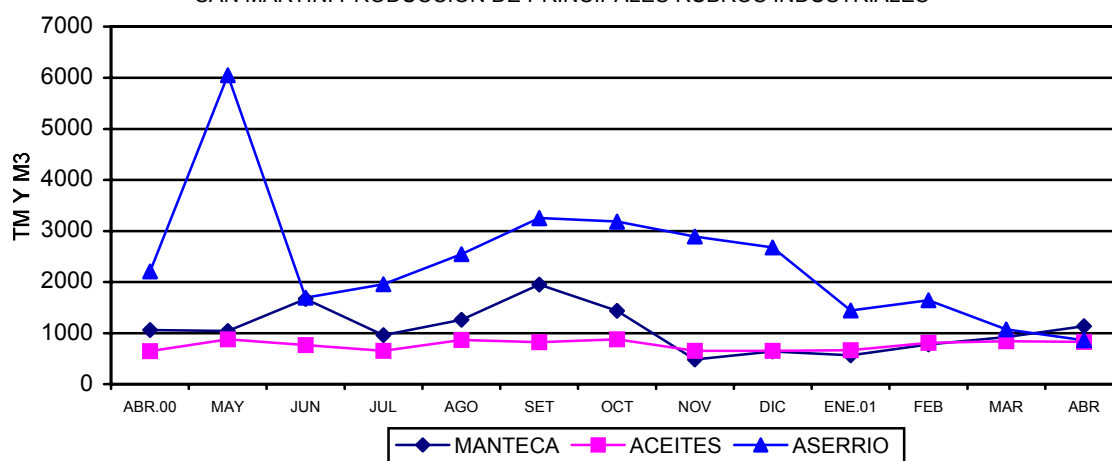
3. Producción Manufacturera

En abril, la actividad manufacturera de San Martín habría mantenido un desempeño negativo frente a igual mes del año anterior, debido a que la actividad de transformación de productos forestales ha caído ostensiblemente, así como la elaboración de bebidas gaseosas, al haberse convertido las embotelladoras regionales en distribuidoras. En estos primeros meses sólo la fabricación de aceites y manteca de palma continúan mostrando niveles de producción ascendentes.

La producción de manteca de palma aumentó 6,7 por ciento con relación a abril del año anterior, mientras la de aceites lo hizo en 28,4 por ciento, lo se debería a que vienen copando un mayor segmento del mercado, principalmente en las ciudades de Tarapoto, Pucallpa e Iquitos. Por el contrario, el aserrado de madera disminuyó 61,0 por ciento, así como también la línea de parquet en 92,1 por ciento, debido a que las fuertes precipitaciones pluviales afectaron las actividades de extracción, y por ende el abastecimiento de materia prima hacia las plantas de transformación.

En estos primeros cuatro meses la actividad manufacturera muestra un comportamiento recesivo en el aserrado de madera (-46,0 por ciento), bebidas gaseosas (-94,1 por ciento) y parquet (-88,5 por ciento). En cuanto a los derivados de la Palma Aceitera, continúan evolucionando positivamente como se puede apreciar al evaluar los niveles de producción de manteca (11,1 por ciento) y aceites de palma (17,2 por ciento).

SAN MARTIN: PRODUCCION DE PRINCIPALES RUBROS INDUSTRIALES

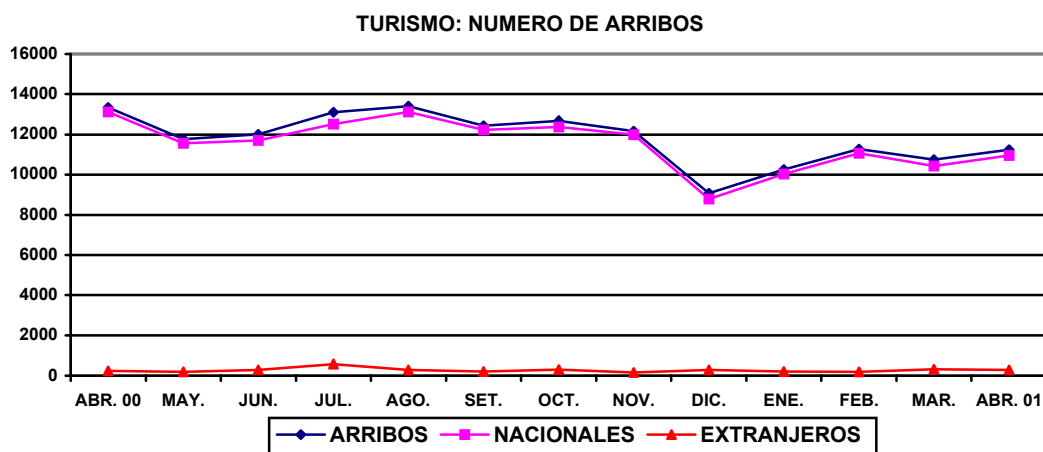


SAN MARTIN: PRINCIPALES INDICADORES DE LA PRODUCCIÓN INDUSTRIAL

	Abr. 2000	Abr. 2001	Ene.-Abr. 2000	Ene.-Abr. 2001
Manteca de palma (Tm.)	1 064	1 136	3 061	3 400
Aceites de palma (Tm.)	644	827	2 680	3 141
Bebidas gaseosas (miles Lt.)	46	0	431	25
Madera aserrada (m3)	2 212	863	9 322	5 030
Parquet (m3)	234	18	520	60

Fuente: Empresas Industriales San Martín

4. Actividad Turística



De acuerdo a lo reportado por los establecimientos de hospedaje de San Martín a la Dirección de Turismo, en abril arribaron a este departamento 11 242 turistas, 2 099 menos que el año anterior (-15,7 por ciento). De igual manera, se registraron 15 563 pernoctaciones, lo que representa una disminución de 16,8 por ciento. La menor actividad turística se explica básicamente por la incidencia negativa que tuvo la coyuntura política y económica (período pre-electoral y recesión), lo que incidió en un menor flujo de turistas nacionales (-16,4 por ciento), cuya disminución fue parcialmente compensada con el arribo de un mayor número de turistas extranjeros (19,6 por ciento). El período de permanencia de los turistas nacionales disminuyó ligeramente de 1,36 a 1,35 días, en cambio el de turistas extranjeros se incrementó de 2,23 a 2,26 días.

En los cuatro meses transcurridos del año 2001 arribaron a San Martín 43 515 turistas, 6 511 menos que en igual período del año anterior (-13,0 por ciento), de igual forma disminuyó el número de pernoctaciones (-18,6 por ciento) del total de turistas. De acuerdo a la procedencia, el arribo de nacionales se contrajo en 13,5 por ciento, incidiendo en el menor número de pernoctaciones (-19,3 por ciento); en tanto, el arribo de extranjeros, creció en 15,0 por ciento respecto al año anterior, lo mismo sus pernoctaciones en 5,1 por ciento. De acuerdo a la estadística oficial, en este período la ciudad de Tarapoto recibió 27 186 turistas, lo que representa el 62,5 por ciento del total de turistas que arriban a San Martín, debido a que esta ciudad concentra la mayor actividad económica; asimismo, arribaron a Moyobamba 4 430 turistas (11,1 por ciento), a Tocache 4 510 turistas (10,4 por ciento), y a las ciudades de Rioja y Juanjuí 3 695 y 3 294 turistas que representan el 8,4 y 7,6 por ciento, respectivamente. En cuanto a las pernoctaciones, éstas anotaron hasta abril del presente año un total de 60 790 pernoctaciones.

SAN MARTIN: ARRIBOS Y PERNOCTACIONES

(N°)	Abr. 2000	Abr. 2001	Ene.-Abr. 2000	Ene.-Abr. 2001
Total Arribos	13 341	11 242	50 026	43 515
Nacionales	13 106	10 961	49 155	42 513
Extranjeros	235	281	871	1 002
Total Pernoctaciones	18 703	15 563	74 709	60 790
Nacionales	18 112	14 935	72 511	58 481
Extranjeros	591	628	2 198	2 309

Fuente: MITINCI

II. SECTOR EXTERNO

1. Importaciones

Tal como sucedió los meses anteriores, en abril no se registraron operaciones de comercio exterior a través de la Aduana de Tarapoto. Ello se debería a que por criterios de transportes las empresas localizadas en el departamento estarían utilizando los puertos y aeropuertos de la costa, así como también el puerto fluvial de Iquitos. Los importadores residentes en esta parte del país también se acogen a la aplicación del Decreto Supremo 015-94-EF que les permite el ingreso de sus productos por el Puerto y Aeropuerto del Callao y por el Puerto de Paita hacia la zona de aplicación del Convenio de Cooperación Aduanera Peruano - Colombiano.

ADUANA DE TARAPOTO: IMPORTACIONES FOB
(Miles de Dólares)

	Abr. 2000	Abr. 2001	Ene.- Abr.2000	Ene.-Abr.2001
Total	56	0	782	0
Bienes de consumo	0	0	0	0
Materias primas	1	0	1	0
Bienes de capital	55	0	781	0

Fuente: BCRP. Oficina Principal – Lima.

III. SECTOR FISCAL

1. Recaudación Tributaria

Durante el mes de abril la recaudación tributaria de San Martín no mostró los efectos estacionales de regularización del impuesto a la renta, sumando S/. 2,94 millones, nivel superior en S/. 0,14 millones (2,3 por ciento en valores reales) al de igual mes del 2000, luego que cayera en marzo. Ello se atribuye exclusivamente al incremento en la captación del IGV (S/. 0,44 millones) y en otros ingresos tributarios (S/. 0,13 millones); en contraposición, los ingresos del impuesto a la renta bajaron S/. 0,33 millones.

La recaudación del impuesto a la renta ascendió a S/. 1,76 millones, inferior en S/. 0,33 millones al resultado de análogo mes del 2000, debido a los menores ingresos por regularización, captándose por este concepto S/. 0,62 millones, el abril del año anterior fue S/. 0,84 millones. En contraste mejoraron los ingresos de la renta de tercera y quinta categoría entre los principales.

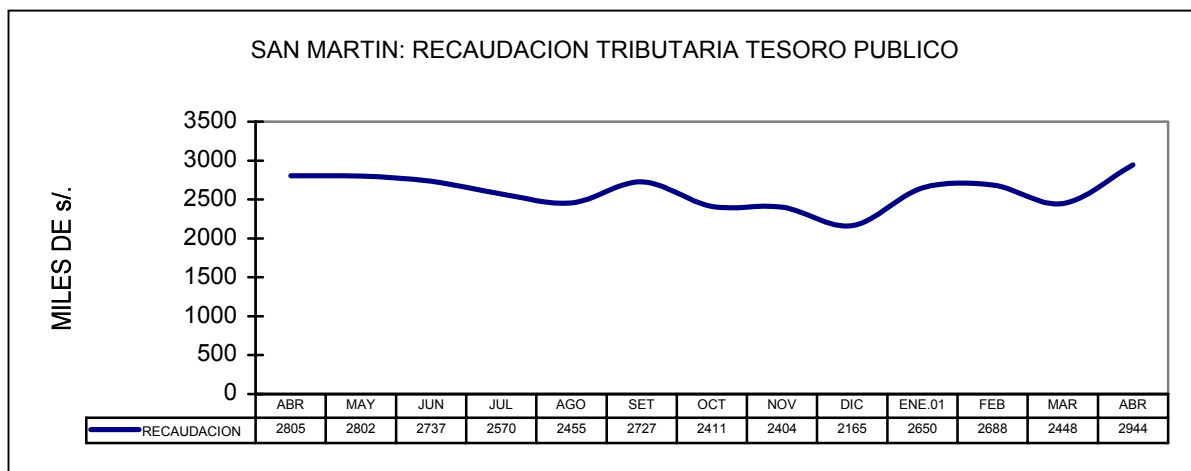
El monto del IGV fue de S/. 0,68 millones, superior en S/. 0,44 millones con relación al de abril del 2000, lo que se debe exclusivamente al mayor rendimiento del gravamen interno. Asimismo, el monto de otros ingresos tributarios fue de S/. 0,46 millones, superior en S/. 0,13 millones al periodo de comparación, sustentado en los ingresos del régimen especial de fraccionamiento tributario, así como en el IES.

Entre enero y abril la recaudación total describe una trayectoria oscilante hacia arriba, en que acumula S/. 10,73 millones, superior en S/. 0,43 millones (0,7ciento en cifras reales) a análogo periodo del 2000, lo que se explica por el incremento en los ingresos del IGV (S/. 1,09 millones) y en los otros ingresos tributarios (S/. 0,35 millones), aminorados por la caída en los ingresos del impuesto a la renta (S/. 0,60 millones).

SAN MARTIN: RECAUDACION TRIBUTARIA GOBIERNO CENTRAL
(Miles de Nuevos Soles)

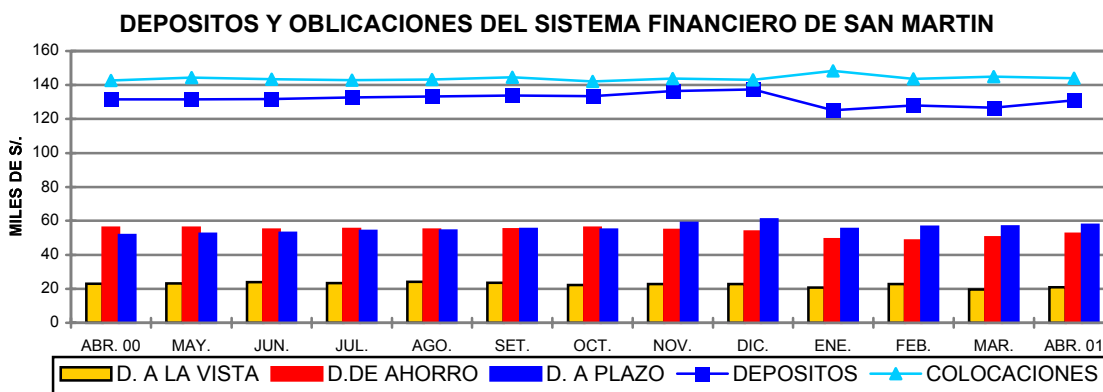
	Abr. 2000	Abr. 2001	Ene.- Abr.2000	Ene.- Abr.2001
Total	2 805	2 944	10 301	10 730
Impuesto a la renta	2 089	1 764	6 918	6 320
Impuesto General a las Ventas	242	685	1 356	2 447
Impuesto Selectivo al Consumo	45	1	93	31
Impuestos a la importación	3	8	57	34
Otros ingresos tributarios	331	465	1 408	1 758
Ingresos no tributarios	95	21	469	140

Fuente: SUNAT. Oficina Zonal San Martín y ADUANA –Tarapoto.



V. CREDITO Y LIQUIDEZ

En abril, los niveles del crédito y la liquidez del Sistema Financiero de San Martín, expresados a valores reales (precios de 1994), se ubicaron por debajo de los valores registrados el mismo mes del año anterior. Las colocaciones alcanzaron un nivel nominal mayor (1,1 por ciento) pero decrecieron en términos reales en 1,5 por ciento; en tanto que los depósitos decrecieron tanto en cifras nominales (-0,5 por ciento) como reales (-3,0 por ciento). En el mismo lapso, el nivel de dolarización de las colocaciones ha descendido en 1,4 por ciento, en tanto el de depósitos se expandió en 1,1 por ciento. Hasta el año anterior, la liquidez del Sistema Financiero de San Martín venía presentando una tendencia levemente creciente pero sostenida, la cual varió al agudizarse la recesión interna.



1. Colocaciones

Al finalizar abril, las colocaciones del Sistema Financiero de **San Martín**, efectuadas en este departamento, registraron un saldo de S/. 144,0 millones, valor nominal ligeramente menor al de marzo (-0,6 por ciento); sin embargo, mayor en 1,1 por ciento al registrado en abril del año anterior, a consecuencia de mayores colocaciones en moneda nacional, cuyo crecimiento de 3,1 por ciento fue contrarrestado por la disminución de los créditos en moneda extranjera (-2,9 por ciento). Al 30 de abril, el 66,6 por ciento del total de colocaciones ha sido otorgado en moneda nacional y el 33,4 por ciento en moneda extranjera.

Las empresas bancarias contrajeron el valor real de sus colocaciones en 4,6 por ciento respecto a abril del año anterior, a diferencia de las no bancarias cuyo saldo creció en 7,2 por ciento. Cabe precisar que al finalizar el cuarto mes del año, el 71,7 por ciento del crédito otorgado al sector productivo del departamento de San Martín había sido intermediado por empresas bancarias y el 28,3 por ciento por empresas financieras no bancarias, principalmente la CRAC San Martín que ostenta una participación de 25,3 por ciento y ha canalizado más del 55 por ciento de sus colocaciones a créditos agrícolas.

El coeficiente general de cartera pesada fue de 12,8 por ciento del total de colocaciones, este coeficiente superó en un punto porcentual al registrado en abril del año anterior que era de 11,8 por ciento, sin embargo es menor a los registrados de octubre a marzo. El mayor incremento del coeficiente de cartera pesada se observa en la Caja Rural San Martín, el cual en el lapso de un año subió de 11,6 a 16,1 por ciento.

SAN MARTIN: COLOCACIONES TOTALES DEL SISTEMA FINANCIERO
(Saldos en Miles de Nuevos Soles)

	Abr. 2000	Mar. 2001	Abr. 2001	Var. % Real anual
Total	142 539	144 867	144 036	-1,5
M. Nacional	93 008	96 397	95 933	0,5
M. Extranjera	49 531	48 470	48 103	-5,4
Empresas Bancarias	105 526	103 816	103 317	-4,6
Banco Continental	54 506	49 366	49 176	-12,1
Banco de Crédito	10 467	10 477	10 424	-3,0
Banco Internacional	31 128	34 656	34 501	8,0
Banco Del Trabajo	9 425	9 317	9 216	-4,7
Empresas No Bancarias	37 013	41 051	40 719	7,2
CRAC San Martín	34 577	36 786	36 453	2,7
CMAC Paita	2 436	4 265	4 266	70,6

Fuente: Entidades Financieras

2. Depósitos y Obligaciones

Los depósitos del Sistema Financiero de *San Martín* totalizaban S/. 130,9 millones al 30 de abril, habiéndose incrementado durante el mes en S/. 4,3 millones (3,4 por ciento); pese a ello, respecto a abril del año anterior su valor nominal disminuyó en 0,5 por ciento, al disminuir el total de depósitos en moneda nacional (-2,9 por ciento), aún cuando, el total de depósitos en moneda extranjera se expandió en 1,5 por ciento. Al 30 de abril el 56,9 por ciento de las captaciones del sistema financiero local constituyen depósitos en moneda extranjera y el 43,1 por ciento, depósitos en moneda nacional.

Los componentes de la liquidez del Sistema Financiero de San Martín han experimentado las siguientes variaciones reales, respecto a abril del año anterior: depósitos a la vista M/N (-9,9 por ciento) y M/E (-19,3 por ciento); depósitos de ahorro M/N (-13,1 por ciento) y M/E (-7,8 por ciento); depósitos a plazo M/N (25,7 por ciento) y M/E (5,0 por ciento). El mayor crecimiento se sigue observando en los depósitos a plazo en moneda nacional, estos recursos constituían al 30 de abril el 9,7 por ciento de la liquidez total, en tanto que los depósitos a plazo en moneda extranjera conformaban el 34,4 por ciento.

Al finalizar abril, la liquidez del sistema financiero está compuesta en un 16 por ciento por depósitos a la vista, 40 por ciento constituyen depósitos de ahorro y 44 por ciento depósitos a plazo. Por otro lado, la liquidez muestra un alto grado de concentración institucional en dos de los 4 bancos que operan en la región y en la Caja Rural San Martín.

SAN MARTIN: DEPOSITOS Y OBLIGACIONES TOTALES DEL SISTEMA FINANCIERO
(Saldos en miles de Nuevos Soles)

	Abr. 2000	Mar. 2001	Abr. 2001	Var. % Real Anual
Total	131 490	126 567	130 858	-3,0
M. Nacional	58 068	54 396	56 369	-5,4
M. Extranjera	73 422	72 172	74 489	-1,2
Depósitos a la vista	22 983	19 681	20 878	-11,5
Depósitos de ahorro	56 895	50 290	52 273	-10,5
Depósitos a plazo	51 612	56 597	57 707	8,9
Empresas Bancarias	114 240	107 567	111 443	-5,0
Banco Continental	71 650	65 346	67 497	-8,2
Banco de Crédito	37 168	38 985	40 473	6,1
Banco Internacional	4 952	2 699	2 666	-47,5
Banco del Trabajo	470	537	807	67,3
Banco de la Nación	-	1	21	-
Empresas no Bancarias	17 250	18 980	19 394	9,5
CRAC San Martín	16 899	17 905	18 153	4,7
CMAC Paita	351	1 075	1 241	244,5

Fuente: Balances de Instituciones Financieras

3. Tasas de interés

En abril la tasa de interés preferencial en moneda nacional para descuentos a 90 días registró una tasa promedio de 17,9 por ciento, menor a la registrada en marzo (18,6 por ciento), en moneda extranjera dicha tasa se situó en 11,5 por ciento, nivel menor respecto al promedio del mes anterior (11,7 por ciento).

La tasa activa promedio en moneda nacional (TAMN) fue de 25,4 por ciento, mayor a la registrada el mes previo (24,9 por ciento), en tanto que la tasa activa promedio en moneda extranjera (TAMEX) bajó a 12,5 por ciento, el mes anterior fue 12,9 por ciento.

TASAS DE INTERES ACTIVAS Y PASIVAS PROMEDIO (Efectivas anuales)

	Moneda Nacional				Moneda Extranjera			
	Sobregiro	Descuento	Preferencial	TIPMN	Sobregiros	Descuento	Preferencial	TIPMEX
1999	76,0	34,3	22,5	11,8	23,9	18,0	12,9	5,1
2000	68,4	27,7	19,5	9,8	21,9	15,9	11,3	4,7
Ene.	77,4	29,7	22,4	10,6	23,1	16,9	11,8	4,9
Feb.	76,7	29,6	21,0	10,7	23,2	10,9	12,1	4,8
Mar.	75,1	29,2	20,3	10,2	23,2	16,8	12,4	4,8
Abr.	72,0	28,6	20,2	10,1	22,8	16,5	11,4	4,7
May.	70,7	28,1	19,8	9,8	23,0	16,0	11,3	4,7
Jun.	70,9	27,9	19,7	9,9	22,8	16,0	11,0	4,6
Jul.	68,9	27,8	19,4	9,7	22,0	15,7	11,5	4,7
Ago.	67,9	27,9	18,9	9,5	21,3	15,8	10,9	4,7
Set.	58,9	26,1	17,9	9,3	20,4	15,4	10,7	4,7
Oct.	60,8	26,1	18,2	9,1	20,1	15,3	11,2	4,6
Nov.	61,4	26,2	18,4	9,4	20,7	14,9	11,1	4,6
Dic.	60,7	25,5	18,2	9,4	20,6	14,9	10,7	4,6
2001	81,7	25,0	18,4	8,6	21,8	14,8	11,2	4,3
Ene.	68,5	25,4	18,5	8,8	21,0	14,9	10,8	4,4
Feb.	88,4	25,0	18,1	8,7	21,9	14,8	11,0	4,3
Mar.	88,9	24,6	18,6	8,5	22,3	14,7	11,7	4,1
Abr.	87,7	24,1	17,9	8,2	22,1	14,5	11,5	3,9

TIPMN: Tasa de Interés Pasiva en Moneda Nacional.

TIPMEX: Tasa de Interés Pasiva en Moneda Extranjera.

Iquitos, junio del 2001

SAN MARTIN: INDICE DE PRECIOS AL CONSUMIDOR DE LA CIUDAD DE MOYOBAMBA
(Base 1994=100)

	2000										2001				Var. % 2001/2000		
	Abr.	May.	Jun.	Jul.	Ago.	Set.	Oct.	Nov.	Dic.	Ene.	Feb.	Mar.	Abr.	Mensual	Anual	Acumulada	
Indice General	131.70	132.34	132.78	132.78	132.91	133.90	134.11	134.17	135.25	136.09	136.60	138.41	138.94	0.38	2.73	5.50	
Alimentos y bebidas	126,30	126,99	127,48	127,41	127,19	128,59	128,56	126,93	127,86	128,72	128,75	131,48	131,69	0,16	3,00	4,27	
Vestido y Calzado	126,60	127,44	128,02	128,02	129,63	130,05	131,06	131,74	133,05	133,89	134,64	135,19	136,63	1,07	2,69	7,92	
Alq. Vivienda, Comb. Electric	142,98	143,23	143,23	143,23	143,55	143,56	143,71	149,08	151,58	152,70	155,37	156,77	157,65	0,56	4,00	10,26	
Muebles, Ens. y Manten. De	140,65	141,26	141,75	141,81	142,39	143,11	144,27	144,84	145,81	146,24	146,25	146,25	147,19	0,64	0,95	4,65	
Cuidados y Cons. de Salud	152,02	153,98	155,79	155,97	157,16	157,73	157,94	158,05	159,37	160,48	160,62	161,00	162,71	1,06	2,10	7,03	
Transportes y Comunic.	123,88	124,09	124,24	124,75	124,83	124,83	125,34	125,98	126,54	126,61	126,61	126,61	126,97	0,28	0,34	2,49	
Esparc. Div. Serv. Cult.	156,32	157,88	158,20	158,20	158,70	158,99	158,99	159,11	159,30	160,26	160,97	161,81	162,42	0,38	1,96	3,90	
Otros Bienes y Servicios	141,75	142,19	142,86	142,86	143,05	145,06	145,47	146,58	147,26	148,33	149,04	149,72	150,57	0,57	2,25	6,22	

Fuente: Insituto Nacional de Estadística e Informática - INEI Moyobamba

SAN MARTIN: INDICE DE PRECIOS AL CONSUMIDOR DE LA CIUDAD DE MOYOBAMBA
(Base 1995=100)

	2000										2001				Var. % 2000/99		
	Abr.	May.	Jun.	Jul.	Ago.	Set.	Oct.	Nov.	Dic.	Ene.	Feb.	Mar.	Abr.	e-Abr.00	e-Abr.01	Var abs.	
Indice General	0.81	0.49	0.33	0.00	0.10	0.74	0.16	0.04	0.80	0.62	0.37	1.33	0.38	0.42	0.68	0.25	
Alimentos y bebidas	1,45	0,55	0,39	(0,05)	(0,17)	1,10	(0,02)	(1,27)	0,73	0,67	0,02	2,12	0,16	0,48	0,74	0,26	
Vestido y Calzado	0,00	0,66	0,46	0,00	1,26	0,32	0,78	0,52	0,99	0,63	0,56	0,41	1,07	0,58	0,67	0,09	
Alq. Vivienda, Comb. Electric	0,15	0,17	0,00	0,00	0,22	0,01	0,10	3,74	1,68	0,74	1,75	0,90	0,56	(0,03)	0,99	1,02	
Muebles, Ens. y Manten. De	0,00	0,43	0,35	0,04	0,41	0,51	0,81	0,40	0,67	0,29	0,01	0,00	0,64	0,21	0,24	0,03	
Cuidados y Cons. de Salud	0,00	1,29	1,18	0,12	0,76	0,36	0,13	0,07	0,84	0,70	0,09	0,24	1,06	0,85	0,52	(0,33)	
Transportes y Comunic.	0,02	0,17	0,12	0,41	0,06	0,00	0,41	0,51	0,44	0,06	0,00	0,00	0,28	0,14	0,08	(0,05)	
Esparc. Div. Serv. Cult.	0,22	1,00	0,20	0,00	0,32	0,18	0,00	0,08	0,12	0,60	0,44	0,52	0,38	1,67	0,49	(1,18)	
Otros Bienes y Servicios	0,25	0,31	0,47	0,00	0,13	1,41	0,28	0,76	0,46	0,73	0,48	0,46	0,57	0,38	0,56	0,18	

Fuente: Insituto Nacional de Estadística e Informática - INEI Moyobamba

TIPO DE CAMBIO

	2 0 0 0										PROMEDIO 2 0 0 0	2 0 0 1			
	Abr.	May.	Jun.	Jul.	Ago.	Set.	Oct.	Nov.	Dic.	Ene.		Feb.	Mar.	Abr.	
PROMEDIO DEL PERIODO															
<u>BANCARIO 1/</u>															
COMPRA	3,477	3,502	3,485	3,479	3,476	3,484	3,499	3,527	3,518		3,487	3,521	3,527	3,519	3,557
VENTA	3,481	3,505	3,489	3,482	3,479	3,486	3,502	3,530	3,521		3,490	3,524	3,530	3,521	3,560
PROMEDIO	3,479	3,503	3,487	3,480	3,478	3,485	3,500	3,528	3,520		3,488	3,523	3,528	3,520	3,559
<u>INFORMAL 2/</u>															
COMPRA	3,477	3,500	3,486	3,481	3,477	3,481	3,495	3,522	3,518		3,486	3,519	3,520	3,514	3,550
VENTA	3,480	3,504	3,489	3,485	3,480	3,484	3,499	3,525	3,522		3,490	3,522	3,523	3,516	3,553
PROMEDIO	3,478	3,502	3,487	3,483	3,479	3,483	3,497	3,524	3,520		3,488	3,520	3,522	3,515	3,552
FIN DEL PERIODO															
<u>BANCARIO 1/</u>															
COMPRA	3,476	3,504	3,487	3,473	3,472	3,507	3,510	3,527	3,523		3,523	3,530	3,522	3,523	3,584
VENTA	3,479	3,507	3,492	3,476	3,474	3,510	3,515	3,531	3,527		3,527	3,536	3,524	3,525	3,589
PROMEDIO	3,478	3,506	3,490	3,475	3,473	3,509	3,513	3,529	3,525		3,525	3,533	3,523	3,524	3,587
<u>INFORMAL 2/</u>															
COMPRA	3,475	3,509	3,487	3,477	3,471	3,499	3,509	3,525	3,524		3,524	3,527	3,517	3,518	3,584
VENTA	3,478	3,512	3,491	3,480	3,474	3,502	3,512	3,528	3,527		3,527	3,530	3,520	3,521	3,587
PROMEDIO	3,477	3,511	3,489	3,478	3,473	3,501	3,511	3,527	3,526		3,526	3,529	3,519	3,520	3,585

1/ correspondiente a la cotización del mercado libre publicado por la Superintendencia de Banca y Seguros

2/ Tipo de cambio de mercado informal calculado abase de las observaciones propias

**SAN MARTIN : PRODUCCION DE OTROS CULTIVOS (T.M.) 1/
(VBP y Toneladas métricas)**

	2 0 0 0										TOTAL 2 0 0 0	2 0 0 1				Var.% 2001/2000		2 0 0 0	2 0 0 1
	Abr.	May.	Jun.	Jul.	Ago.	Set.	Oct.	Nov.	Dic.	Ene.		Feb.	Mar.	Abr.	Abr.	Ene.-Abr.	Ene.-Abr.	Ene.-Abr.	
Total 2/	699	581	433	165	156	375	339	164	168	6 565	756	1 289	878	153	(78,1)	(26,5)	4 184	3 077	
Anona	8	53	19	12	6	30	3	2	0	147	0	5	13	0	(100,0)	(18,2)	22	18	
Caimito	37	0	0	3	62	111	155	142	60	2 786	363	432	322	0	(100,0)	(50,4)	2 253	1 117	
Chirimoya	0	11	16	3	0	0	0	10	9	236	17	66	27	14	#iDIV/0!	(34,0)	187	124	
Guayabo	25	29	20	25	14	2	18	5	2	229	40	13	11	0	(100,0)	(43,9)	114	64	
Humarí	42	51	0	0	0	0	0	0	0	199	0	0	70	0	(100,0)	(52,7)	148	70	
Lima	78	4	101	4	2	63	45	1	0	309	80	35	9	35	(55,1)	77,7	90	159	
Maracuyá	36	38	27	30	35	0	0	0	4	272	8	0	2	0	(100,0)	(92,8)	138	10	
Marañón	52	3	78	4	33	15	76	10	5	353	92	4	8	0	(100,0)	(19,1)	129	104	
Pacae	623	622	18	15	11	2	3	10	56	5 124	616	504	266	10	(98,4)	(68,2)	4 387	1 396	
Pomarrosa	60	469	428	9	0	3	11	17	11	1 578	116	41	40	0	(100,0)	(68,9)	630	196	
Taperiba	96	222	94	72	0	50	36	2	2	695	0	11	99	79	(17,9)	(13,0)	217	189	
Toronja	95	29	82	14	71	2	2	3	19	493	1	25	7	1	(98,9)	(87,5)	272	34	
Zapote	593	14	0	0	10	8	0	0	0	3 303	317	493	264	42	(92,9)	(65,9)	3 271	1 116	
Cocona	18	52	37	44	50	31	35	12	10	429	24	31	46	34	88,9	(15,7)	159	134	
Aguaje	1 756	1 487	1 235	402	177	1 495	1 384	599	682	16 736	1 906	5 130	3 575	176	(90,0)	16,3	9 275	10 787	
Ciruella	13	19	21	40	16	12	13	5	5	189	169	181	10	0	(100,0)	509,2	59	359	
Pepino	150	55	79	51	77	84	31	24	6	707	65	54	90	46	(69,3)	(15,4)	301	255	
Aji	0	2	0	0	0	0	3	1	0	10	7	3	0	0	#iDIV/0!	141,1	5	11	
Apio	0	0	3	0	0	0	0	0	0	12	0	0	0	0	#iDIV/0!	(100,0)	9	0	
Caigua	6	15	10	3	0	6	6	0	0	48	9	3	17	117	1 934,8	1 568,6	9	146	
Col o repollo	36	89	33	52	81	82	42	0	4	531	60	49	13	32	(11,1)	4,4	148	154	
Nabo	0	0	0	0	0	0	0	0	0	0	0	0	0	0	#iDIV/0!	#iDIV/0!	0	0	
Rábano	0	0	0	0	0	0	0	0	0	0	0	0	0	0	#iDIV/0!	#iDIV/0!	0	0	
Zapallo	0	35	35	49	46	12	7	21	48	386	25	48	33	0	#iDIV/0!	(20,3)	133	106	

SAN MARTIN: SIEMBRAS DE PRINCIPALES CULTIVOS POR CAMPAÑA 1/
(Hectáreas)

	1 9 9 9 - 2 0 0 0				CAMPANA 1999/2000	2000-2001								Var. % 2001/2000		1999-2000	2000-2001	
	Abr.	May.	Jun.	Jul.		Ago.	Set.	Oct.	Nov.	Dic.	Ene.	Feb.	Mar.	Abr.	Abr.	Ago.-Abr.	Ago.-Abr.	
A. AGRICOLA	4 387	7 587	6 443	6 379	129 141	6 373	26 775	9 796	3 975	4 695	9 793	27 258	15 620	6 408	46,1	1,8	108 733	110 693
Arroz Cáscara	2 120	5 531	3 880	4 208	47 772	3 385	3 603	2 348	2 723	3 200	3 639	6 438	6 532	3 318	56,5	3,0	34 153	35 186
Frijol G.S.	46	271	965	464	3 482	199	39	7	5	111	212	564	111	128	178,3	(22,8)	1 782	1 376
Frijol Chiclayo	93	530	340	86	1 936	31	54	350	40	11	280	182	70	403	335,7	44,9	980	1 419
Plátano	160	243	285	333	3 319	266	311	374	254	315	228	216	227	218	36,5	(2,0)	2 458	2 409
Yuca	190	275	379	374	4 036	359	407	331	284	287	322	263	269	273	44,1	(7,2)	3 009	2 793
Limón Sutil	3	8	8	2	50	1	3	9	4	4	9	8	2	25	733,3	101,6	32	65
Limón dulce	1	0	0	0	5	2	0	0	1	0	0	0	0	0	(100,0)	(40,0)	5	3
Naranja	5	10	13	3	127	3	15	17	5	3	16	23	6	21	366,7	5,9	101	107
Papaya	18	43	43	43	749	59	45	64	69	75	79	78	57	65	261,1	(4,8)	620	591
Mandarina	0	6	2	1	8	0	1	0	0	0	0	2	2	3	#iDIV/0!	#iDIV/0!	0	8
Mango	1	0	0	0	1	0	1	0	1	0	0	6	1	5	400,0	1 300,0	1	14
Piña	6	3	9	4	132	3	2	7	7	10	7	6	3	2	(66,7)	(59,7)	117	47
Sacha papa	4	6	2	2	27	1	2	1	1	1	1	9	1	5	42,9	16,7	18	21
Palto	0	0	1	0	6	0	1	2	0	0	0	1	0	1	#iDIV/0!	0,0	5	5
Cocotero	0	5	15	8	39	5	4	5	8	1	5	12	0	0	#iDIV/0!	276,2	11	40
Tomate	20	24	27	30	293	21	26	19	27	23	19	15	25	25	28,2	(6,7)	213	198
Vid	0	0	0	0	1	1	0	1	1	0	0	1	0	2	#iDIV/0!	500,0	1	6
Maní	49	46	92	96	999	71	31	34	33	21	33	165	43	42	(13,4)	(38,4)	765	471
Pijuayo	4	3	0	4	72	1	1	0	0	0	5	0	0	0	(100,0)	(89,2)	65	7
Caña Azúcar	20	13	9	16	191	42	21	50	37	47	36	58	12	46	135,9	127,8	153	349
Maíz Amarillo	1 239	353	263	578	50 826	1 755	21 999	5 892	183	180	3 209	17 406	7 253	1 394	12,5	19,4	49 632	59 271
Palma Aceitera	0	0	0	0	10	0	0	0	0	0	110	96	94	0	#iDIV/0!	2 900,0	10	300
Cacao	91	30	18	38	1 086	23	48	77	82	89	78	86	72	47	(48,4)	(39,9)	1 000	601
Café	225	48	27	43	1 615	37	116	123	73	157	307	295	359	226	0,4	13,1	1 497	1 693
Soya	30	26	16	7	204	5	9	30	4	6	9	22	17	10	(66,7)	(27,5)	155	112
Camucamu	0	0	0	0	0	0	0	0	0	0	0	0	0	0	#iDIV/0!	#iDIV/0!	0	0
Algodón	13	0	0	0	11 128	0	0	0	36	120	1 102	1 133	424	100	669,2	(73,8)	11 128	2 915
Tabaco	0	0	3	8	478	55	2	2	50	0	0	83	0	0	#iDIV/0!	(58,9)	467	192
OTROS	53	115	46	35	554	50	36	55	49	37	89	91	41	49	(7,1)	38,0	360	496

Fuente: Oficina de Información Agraria - San Martín

1/ Preliminar

SAN MARTIN: SIEMBRAS DE OTROS CULTIVOS POR CAMPAÑA 1/
(Hectáreas)

	1999-2000				CAMPANA 1999-2000	2000-2001									Var. % 2001-2000		1999-2000	2000-2001
	Abr.	May.	Jun.	Jul.		Ago.	Set.	Oct.	Nov.	Dic.	Ene.	Feb.	Mar.	Abr.	Abr.	Ago.-Abr.	Ago.-Abr.	
Total	53	115	46	35	554	50	36	55	49	37	89	91	41	50	(5,2)	38,2	360	497
Anona	0	0	2	0	2	0	0	0	0	0	0	0	0	3	#iDIV/0!	#iDIV/0!	0	3
Caimito	0	0	0	0	0	1	0	0	0	0	0	0	0	0	#iDIV/0!	#iDIV/0!	0	1
Chirimoya	0	0	0	0	0	0	0	0	1	0	2	1	0	3	#iDIV/0!	#iDIV/0!	0	7
Guayabo	0	8	0	0	8	0	0	11	0	0	0	0	0	0	#iDIV/0!	#iDIV/0!	0	11
Humarí	0	26	2	2	32	2	2	0	0	0	3	20	0	0	#iDIV/0!	1 700,0	2	27
Lima	0	0	0	0	1	0	0	0	0	0	0	0	0	0	#iDIV/0!	(100,0)	1	0
Maracuyá	0	0	0	0	1	0	0	0	0	0	0	0	0	1	#iDIV/0!	0,0	1	1
Marañón	0	0	0	0	0	0	0	0	0	0	0	0	0	0	#iDIV/0!	#iDIV/0!	0	0
Pacae	28	4	0	7	194	29	22	19	13	26	29	30	19	19	(32,1)	12,3	184	206
Pomarrosa	0	4	0	0	6	0	0	0	0	0	0	0	0	0	#iDIV/0!	(100,0)	2	0
Taperiba	0	0	0	0	3	0	0	0	0	0	0	0	0	7	#iDIV/0!	133,3	3	7
Toronja	0	0	0	0	1	0	1	0	0	0	0	0	0	0	#iDIV/0!	0,0	1	1
Zapote	0	0	0	0	2	0	0	0	0	0	0	1	0	0	#iDIV/0!	(50,0)	2	1
Cocona	6	25	10	8	62	2	0	10	4	5	3	2	0	3	(50,0)	46,2	20	29
Aguaje	0	25	10	0	45	0	0	0	1	0	0	0	0	0	#iDIV/0!	(90,0)	10	1
Ciruela	0	0	0	0	0	0	0	0	0	0	4	0	0	2	#iDIV/0!	#iDIV/0!	0	6
Pepino	8	10	10	9	76	6	4	5	15	3	4	9	11	4	(46,7)	24,2	48	59
Ají	0	0	1	1	4	1	1	2	1	0	2	0	0	1	#iDIV/0!	134,8	3	8
Apio	0	0	0	0	0	0	0	0	3	0	0	0	1	0	#iDIV/0!	#iDIV/0!	0	4
Caigua	1	0	3	1	21	3	0	1	4	0	32	17	1	5	400,0	270,6	17	63
Col o repollo	7	11	7	6	69	4	4	5	5	2	7	4	7	2	(71,4)	(16,3)	46	39
Nabo	0	0	0	0	0	0	0	0	0	0	0	0	0	0	#iDIV/0!	#iDIV/0!	0	0
Rábano	0	0	0	0	0	0	0	0	0	0	0	0	0	0	#iDIV/0!	#iDIV/0!	0	0
Zapallo	3	3	2	2	28	3	3	2	2	2	3	9	2	0	(100,0)	14,1	21	24

Fuente: Oficina de Información Agraria de San Martín

1/ Preliminar

SAN MARTIN: INDICADORES DEL SECTOR PESCA 1999-2000
(Toneladas métricas)

	2 0 0 0										TOTAL 2 000,0	2 0 0 1				Var.% 2001/2000		2 000,0	2 001,0
	Abr.	May.	Jun.	Jul.	Ago.	Set.	Oct	Nov.	Dic.	Ene.		Feb.	Mar.	Abr.	Abr.	Ene.-Abr.	Ene.-Abr.	Ene.-Abr.	
INGRESO OTROS DPTOS	124	158	130	104	126	137	124	106	115	1 470	155	176	173	159	28,7	41,4	469,6	664,0	
Fresco	25	49	41	28	53	65	59	48	49	496	43	63	42	42	70,7	82,8	104,0	190,1	
Salpreso	5	21	20	5	4	5	4	5	5	98	35	41	19	33	589,0	342,3	29,0	128,1	
Seco-Salado	94	89	69	71	68	68	60	54	62	877	77	72	112	85	(10,5)	2,7	336,6	345,8	
PRODUCCION INTERNA	16	8	14	8	9	5	6	6	6	96	8	11	8	12	(25,2)	11,4	35,0	39,0	
Fresco	16	8	8	8	9	5	6	6	6	90	8	11	8	12	(25,2)	14,3	34,1	39,0	
Salpreso	0	0	0	0	0	0	0	0	0	0	0	0	0	0	#¡DIV/0!	#¡DIV/0!	0,0	0,0	
Seco-Salado	0	0	6	0	0	0	0	0	0	7	0	0	0	0	#¡DIV/0!	(100,0)	0,9	0,0	

Fuente: Dirección Regional de Pesquería de San Martín

	Abr.	May.	Jun.	Jul.	Ago.	Sep	Oct	Nov	Dic	2 000,0	Ene	Feb	Mar.	Abr
INGRESO OTROS DPTOS	31,4	88,4	(30,2)	(44,3)	(68,5)	(60,3)	(70,7)	(74,7)	(66,8)	(47,3)	86,6	29,9	36,4	28,7
Fresco	8,4	86,4	(26,2)	(62,8)	(74,4)	(65,6)	(79,8)	(79,4)	(67,8)	(62,5)	48,5	148,2	68,4	70,7
Salpreso	(8,7)	131,2	(43,0)	(84,6)	(92,5)	(89,9)	(89,7)	(93,0)	(94,3)	(76,6)	213,0	761,5	130,9	589,0
Seco-Salado	42,4	81,7	(27,7)	(10,7)	(49,5)	(38,9)	(31,5)	(55,4)	(42,9)	(16,7)	79,8	(32,0)	19,5	(10,5)
PRODUCCION INTERNA	779,6	(26,4)	21,5	(45,4)	(81,5)	(89,7)	(88,8)	(86,6)	(86,3)	(66,1)	346,1	38,7	(15,4)	(25,2)
Fresco	779,6	(26,4)	(28,7)	(41,8)	(81,3)	(89,4)	(88,5)	(86,3)	(86,1)	(67,8)	356,2	45,9	(10,9)	(25,2)
Salpreso	#¡DIV/0!	#¡DIV/0!	(100,0)	(100,0)	(100,0)	(100,0)	(100,0)	(100,0)	(100,0)	(100,0)	#¡DIV/0!	#¡DIV/0!	#¡DIV/0!	#¡DIV/0!
Seco-Salado	#¡DIV/0!	#¡DIV/0!	#¡DIV/0!	#¡DIV/0!	#¡DIV/0!	#¡DIV/0!	#¡DIV/0!	#¡DIV/0!	#¡DIV/0!	#####	(100,0)	(100,0)	(100,0)	#¡DIV/0!

SAN MARTIN: INDICADORES DE LA PRODUCCION INDUSTRIAL 1999-2000

	2 0 0 0									TOTAL 2 0 0 0	2 0 0 1				Var.% 2001/2000		2 0 0 0	2 0 0 1
	Abr.	May.	Jun.	Jul.	Ago.	Set.	Oct.	Nov.	Dic.		Ene.	Feb.	Mar.	Abr.	Abr.	Ene.-Abr.	Ene.-Abr.	Ene.-Abr.
Manteca de palma (t.m.)	1 064	1 041	904	961	1 261	1 130	1 030	486	643	10 516	565	778	921	1 136	<u>6,7</u>	<u>11,1</u>	3 061,0	3 400,3
Aceites de palma (t.m.)	644	958	764	651	864	820	876	656	654	8 924	665	809	840	827	28,4	17,2	2 680,4	3 140,7
Bebidas gaseosas (Miles)	46	61	55	42	46	42	46	45	38	806	25	-	-	-	-	(94,1)	431,4	25,4
Madera aserrada (m3)	2 212	6 053	1 698	1 960	2 546	3 250	3 186	2 894	2 683	33 593	1 446	1 645	1 076	863	(61,0)	(46,0)	9 322,0	5 030,3
Parquet (m3)	234	148	15	47	31	0	0	21	59	841	41	0	0	18	(92,1)	(88,5)	520,1	59,8

Fuente: Empresas Industriales seleccionadas

VARIACION ANUAL

Manteca de palma (t.m.)	29,67	16,79	-29,36	39,67	43,36	229,23	11,95	-55,07	-12,40	14,61	15,74	13,86	11,64	6,74
Aceites de palma (t.m.)	26,85	56,45	-4,83	-18,33	92,98	73,95	332,74	144,05	6,49	41,99	15,87	2,46	24,80	28,43
Bebidas gaseosas (Miles)	-80,63	-74,20	-81,03	-85,07	-81,74	-83,84	-82,53	-79,74	-84,74	-73,71	-82,60	-	-	-
Madera aserrada (m3)	2,56	195,58	-13,10	7,58	-3,69	-55,92	-26,84	-33,24	-32,74	-12,83	-35,88	-40,68	-48,32	-60,97
Parquet (m3)	471,84	428,95	-81,13	-11,93	-72,87	-100,00	-100,00	-68,48	-52,60	-29,81	-58,30	-100,00	-100,00	-92,11

VARIACION MENSUAL

Manteca de palma (t.m.)	29,00	-2,19	-13,17	6,29	31,24	-10,38	-8,86	-52,80	32,23	-132,72	-12,02	37,51	18,46	23,33
Aceites de palma (t.m.)	-4,31	48,75	-20,19	-14,81	32,66	-5,07	6,86	-25,10	-0,29	-2 087,49	1,64	21,66	3,76	-1,53
Bebidas gaseosas (Miles)	-25,78	33,79	-10,73	-24,29	10,87	-9,04	9,78	-2,11	-15,19	208,87	-33,39	-	-	-
Madera aserrada (m3)	6,22	173,69	-71,95	15,45	29,88	27,64	-1,95	-9,16	-7,29	-63,28	-46,12	13,80	-34,60	-19,77
Parquet (m3)	42,42	-36,67	-89,61	203,68	-33,53	-100,00	-	-	177,01	148,84	-29,75	-100,00	-	-

**SAN MARTIN : ARRIBOS Y PERNOCACIONES A LOS ESTABLECIMIENTOS DE HOSPEDAJE DE SAN MARTIN
(Números)**

	2 0 0 0										TOTAL 2 0 0 0	2 0 0 1				Var.% 2001/2000		2 0 0 0	2 0 0 1
	Abr.	May.	Jun.	Jul.	Ago.	Set.	Oct.	Nov.	Dic.	Ene.		Feb.	Mar.	Abr.	Abr.	Ene.-Abr.	Ene.-Abr.	Ene.-Abr.	
ARRIBOS	13 341	11 766	12 006	13 103	13 395	12 443	12 687	12 164	9 076	146 666	10 253	11 273	10 747	11 242	(15,7)	(13,0)	50 026,0	#####	
Nacionales	13 106	11 571	11 713	12 530	13 108	12 228	12 385	11 999	8 795	143 484	10 040	11 078	10 434	10 961	(16,4)	(13,5)	49 155,0	#####	
Extranjeros	235	195	293	573	287	215	302	165	281	3 182	213	195	313	281	19,6	15,0	871,0	1 002,0	
PERNOCTACIONES	18 703	16 672	21 399	20 708	21 335	18 824	18 684	18 462	14 135	224 928	15 736	14 692	14 799	15 563	(16,8)	(18,6)	74 709,0	#####	
Nacionales	18 112	16 230	20 768	19 355	20 646	18 454	18 029	17 952	13 532	217 477	15 221	14 232	14 093	14 935	(17,5)	(19,3)	72 511,0	#####	
Extranjeros	591	442	631	1 353	689	370	655	510	603	7 451	515	460	706	628	6,3	5,1	2 198,0	2 309,0	

Fuente: Dirección Regional de Turismo de San Martín

	2 0 0 0										TOTAL 2 0 0 0	2 0 0 1			
	Abr.	May.	Jun.	Jul.	Ago.	Set.	Oct.	Nov.	Dic.	Ene.		Feb.	Mar.	Abr.	
ARRIBOS	18,81	-8,27	-10,83	-10,46	4,05	-6,65	-8,65	-8,14	-24,29	-1,14	-12,92	-1,44	-20,23	-15,73	
Nacionales	17,75	-8,90	-11,81	-12,36	4,35	-6,84	-7,87	-6,93	-25,52	-1,57	-13,00	-1,63	-21,24	-16,37	
Extranjeros	137,37	56,00	60,99	70,54	-8,01	5,39	-32,13	-52,86	56,98	22,86	-8,97	10,17	39,11	19,57	
PERNOCTACIONES	15,00	-7,12	18,31	1,67	12,02	-2,71	-17,16	-19,78	-24,51	2,77	-16,63	-13,11	-26,81	-16,79	
Nacionales	13,62	-7,75	16,93	-0,98	13,14	-2,02	-16,43	-19,00	-26,09	2,33	-16,88	-13,04	-28,53	-17,54	
Extranjeros	83,54	23,81	93,56	65,00	-13,66	-28,02	-33,23	-40,07	44,95	17,36	-8,53	-15,29	40,92	6,26	

SAN MARTIN: IMPORTACIONES FOB POR LA ADUANA DE TARAPOTO 1999-2000
(Miles de U.S. Dólares)

	Abr.	May.	Jun.	2 0 0 0						TOTAL 2 0 0 0	2 0 0 1				Var.% 2001/2000		2 0 0 0	2 0 0 1
				Jul.	Ago.	Set.	Oct.	Nov.	Dic.		Ene.	Feb.	Mar.	Abr.	Abr.	Ene.-Abr.	Ene.-Abr.	Ene.-Abr.
TOTAL IMPORTACION	56	11	0	0	0	0	3	0	0	796	0	0	0	0	(100,0)	(100,0)	782,0	0,0
Bienes de Consumo	0	0	0	0	0	0	0	0	0	0	0	0	0	0	-	-	0,0	0,0
Bienes no duraderos	0	0	0	0	0	0	0	0	0	0	0	0	0	0	-	-	0,0	0,0
Bienes duraderos	0	0	0	0	0	0	0	0	0	0	0	0	0	0	-	-	0,0	0,0
Materias primas e insu	1	0	0	0	0	0	0	0	0	1	0	0	0	0	-	-	1,0	0,0
Combustibles-lubricante	0	0	0	0	0	0	0	0	0	0	0	0	0	0	-	-	0,0	0,0
Materias para agricultura	0	0	0	0	0	0	0	0	0	0	0	0	0	0	-	-	0,0	0,0
Materias para industria	1	0	0	0	0	0	0	0	0	1	0	0	0	0	-	-	1,0	0,0
Bienes de Capital	55	11	0	0	0	0	3	0	0	795	0	0	0	0	-	-	781,0	0,0
Materiales de construccion	1	11	0	0	0	0	0	0	0	12	0	0	0	0	-	-	1,0	0,0
Bienes para la agricultura	52	0	0	0	0	0	2	0	0	131	0	0	0	0	-	-	129,0	0,0
Bienes para la industria	1	0	0	0	0	0	1	0	0	651	0	0	0	0	-	-	650,0	0,0
Equipos de transporte	1	0	0	0	0	0	0	0	0	1	0	0	0	0	-	-	1,0	0,0

Fuente: Aduana de Tarapoto

SAN MARTIN: RECAUDACION TRIBUTARIA 1999-2000
(Miles de nuevos soles)

	TOTAL 1999	2 0 0 0												TOTAL 2 0 0 0	2 0 0 1				Var.% 2001/2000		2 0 0 0	2 0 0 1
		Ene.	Feb.	Mar.	Abr.	May.	Jun.	Jul.	Ago.	Set.	Oct.	Nov.	Dic.		Ene.	Feb.	Mar.	Abr.	Abr.	Ene.-Abr.	Ene.-Abr.	Ene.-Abr.
TOTAL RECAUDACION	34 226	2 813	2 123	2 560	2 805	2 802	2 737	2 570	2 455	2 727	2 411	2 404	2 165	30 572	2 650	2 688	2 448	2 944	5,0	4,2	10 301,0	10 730,0
Ingresos Tributarios	33 307	2 696	2 021	2 405	2 710	2 386	2 568	2 513	2 417	2 697	2 387	2 378	2 123	29 301	2 625	2 639	2 403	2 923	7,9	7,7	9 832,0	10 590,0
Imp. a la Renta	19 922	1 841	1 317	1 671	2 089	1 455	1 509	1 653	1 442	1 501	1 399	1 411	1 391	18 679	1 575	1 561	1 420	1 764	(15,6)	(8,6)	6 918,0	6 320,0
Imp. a las importaciones	617	1	12	41	3	16	1	22	15	59	16	3	30	219	12	4	10	8	166,7	(40,4)	57,0	34,0
Imp. General a las Vent.	8 480	455	347	312	242	555	694	462	493	793	629	638	398	6 018	641	566	555	685	183,1	80,5	1 356,0	2 447,0
Imp. Select. al Consum.	265	6	23	19	45	12	15	28	20	9	8	15	20	220	8	9	13	1	(97,8)	(66,7)	93,0	31,0
Otros ingresos tributarios	4 023	393	322	362	331	348	349	348	447	335	335	311	284	4 165	389	499	405	465	40,5	24,9	1 408,0	1 758,0
Ingresos No Tributarios	919	117	102	155	95	416	169	57	38	30	24	26	42	1 271	25	49	45	21	(77,9)	(70,1)	469,0	140,0

Fuente: SUNAT, SUNAD.

SAN MARTIN: SALDOS DE DEPOSITOS DEL SISTEMA FINANCIERO POR ENTIDAD 1999-2000
(Miles de Nuevos Soles)

	2 0 0 0												2 0 0 1				Var %	
	Ene.	Feb.	Mar.	Abr.	May.	Jun.	Jul.	Ago.	Set.	Oct.	Nov.	Dic.	Ene.	Feb.	Mar.	Abr.	Mes	Anual
TOTAL SISTEMA FINANCIERO	127 308	125 457	126 148	131 490	131 448	131 638	132 637	133 241	133 797	133 348	136 408	137 357	125 077	127 884	126 567	130 858	3,4	(0,5)
A. EMPR. BANCARIAS	110 869	108 711	108 448	114 240	114 631	114 835	114 090	115 162	113 783	112 188	114 470	114 612	106 959	109 607	107 567	111 443	3,6	(2,4)
Continental	68 616	65 732	66 755	71 650	70 342	71 388	70 604	72 389	70 244	68 539	69 670	69 056	68 180	65 799	65 346	67 497	3,3	(5,8)
Crédito	38 730	39 382	37 664	37 168	38 408	37 397	37 522	36 793	36 509	36 529	37 355	37 161	35 460	40 577	38 985	40 473	3,8	8,9
Interbank	3 033	3 107	3 548	4 952	5 371	5 434	5 531	5 546	6 542	6 740	7 031	7 097	2 850	2 745	2 699	2 666	(1,2)	(46,2)
Trabajo	489	490	481	470	510	616	433	434	488	380	413	1 298	468	487	537	807	50,3	71,7
B. EMPR. NO BANCARIAS	16 439	16 746	17 700	17 250	16 817	16 803	18 547	18 079	20 014	21 160	21 939	22 745	18 118	18 276	18 980	19 394	2,2	12,4
C.R.A.C. San Martín	16 151	16 447	17 390	16 899	16 463	16 444	18 106	17 583	19 500	20 527	21 278	22 095	17 488	17 390	17 905	18 153	1,4	7,4
C.M.A.C. Paita	288	299	310	351	354	359	440	496	514	634	661	650	630	886	1 075	1 241	15,5	253,5
C. BANCO DE LA NACION	-	-	-	-	-	-	-	-	-	-	-	-	-	1	21	21	0,5	#####

Fuente: Instituciones Financieras

SAN MARTIN: SALDO DE DEPOSITOS DEL SISTEMA FINANCIERO SEGUN MODALIDAD 1999-2000
(Miles de Nuevos Soles)

	2000									2001				Var %	
	Abr.	May.	Jun.	Jul.	Ago.	Set.	Oct.	Nov.	Dic.	Ene.	Feb.	Mar.	Abr.	Mes	Anual
TOTAL DEPOSITOS	131 490	131 448	131 638	132 637	133 241	133 797	133 348	136 408	137 357	125 077	127 884	126 567	130 858	3,4	(0,5)
A. DEPOSITOS A LA VISTA	22 983	23 252	24 043	23 404	24 211	23 652	22 368	22 914	22 899	20 730	22 932	19 681	20 878	6,1	(9,2)
Empresas Bancarias	22 881	23 125	23 873	23 020	24 005	23 375	22 040	22 512	22 584	18 842	20 834	17 761	19 075	7,4	(16,6)
Empresas No Bancarias	103	127	170	383	206	277	328	402	315	1 888	2 098	1 920	1 782	(7,2)	1 638,0
Banco de la Nación	-	-	-	-	-	-	-	-	-	-	-	-	21	-	-
B. DEPOSITOS DE AHO	56 895	55 943	54 748	55 143	54 822	54 903	56 006	54 673	53 575	49 124	48 450	50 290	52 273	3,9	(8,1)
Empresas Bancarias	50 668	49 487	47 948	48 118	48 354	47 191	46 789	46 328	44 925	43 404	42 710	44 052	46 063	4,6	(9,1)
Empresas No Bancarias	6 227	6 456	6 800	7 025	6 468	7 711	9 217	8 345	8 651	5 720	5 740	6 238	6 210	(0,4)	(0,3)
C. DEPOSITOS A PLAZO	51 612	52 253	52 847	54 090	54 208	55 242	54 974	58 821	60 883	55 222	56 502	56 597	57 707	2,0	11,8
Empresas Bancarias	40 691	42 020	43 014	42 952	42 803	43 217	43 359	45 630	47 104	44 713	46 064	45 775	46 305	1,2	13,8
Empresas No Bancarias	10 921	10 233	9 833	11 139	11 405	12 025	11 615	13 191	13 779	10 509	10 438	10 821	11 402	5,4	4,4

Fuente: Instituciones Financieras

SAN MARTIN: SALDOS DE DEPOSITOS DEL SISTEMA FINANCIERO SEGÚN MONEDA 1999-2000
(Miles de Nuevos Soles)

	2 0 0 0										2 0 0 1				Var %	
	Abr.	May.	Jun.	Jul.	Ago.	Set.	Oct.	Nov.	Dic.	Ene.	Feb.	Mar.	Abr.	Mes	Anual	
TOTAL DEPOSITOS	131 490	131 448	131 638	132 637	133 241	133 797	133 348	136 408	137 357	125 077	127 884	126 567	130 858	3,4	(0,5)	
A. MONEDA NACIONAL	58 068	59 937	59 618	59 383	59 694	57 622	56 925	58 382	58 804	52 338	52 257	54 396	56 369	3,6	(2,9)	
Depósitos Vista	18 985	20 380	20 546	20 007	20 460	19 637	18 821	19 082	19 756	17 516	17 158	16 466	17 566	6,7	(7,5)	
Depósitos de Ahorro	29 210	28 403	27 207	27 304	26 656	25 906	26 920	26 090	25 201	22 529	22 773	25 038	26 062	4,1	(10,8)	
Depósitos a Plazo	9 873	11 154	11 865	12 071	12 579	12 079	11 183	13 210	13 847	12 294	12 325	12 892	12 741	(1,2)	29,0	
B. MONEDA EXTRANJ	73 422	71 511	72 020	73 254	73 547	76 175	76 424	78 026	78 553	72 739	75 628	72 172	74 489	3,2	1,5	
Depósitos Vista	3 998	2 871	3 497	3 397	3 751	4 015	3 547	3 832	3 143	3 214	5 774	3 215	3 312	3,0	(17,2)	
Depósitos de Ahorro	27 685	27 541	27 542	27 839	28 167	28 997	29 086	28 583	28 375	26 595	25 677	25 252	26 211	3,8	(5,3)	
Depósitos a Plazo	41 739	41 099	40 981	42 019	41 629	43 163	43 791	45 612	47 036	42 929	44 177	43 705	44 966	2,9	7,7	

Fuente: Instituciones Financieras

SAN MARTIN: SALDOS DE COLOCACIONES TOTALES DEL SISTEMA FINANCIERO DE SAN MARTIN 1999-2000
(Miles de Nuevos Soles)

	2 0 0 0									2 0 0 1				Var %	
	Abr.	May.	Jun.	Jul.	Ago.	Set.	Oct.	Nov.	Dic.	Ene.	Feb.	Mar.	Abr.	Mes	Anual
TOTAL SISTEMA FINANCIERO	142 539	144 254	143 396	142 822	143 258	144 511	142 073	143 788	143 032	148 215	143 611	144 867	144 036	(0,6)	1,1
A. EMPRESAS BANCARIAS	105 526	105 952	105 161	103 881	104 447	104 758	102 125	103 654	102 391	103 777	102 964	103 816	103 317	(0,5)	(2,1)
Continental	54 506	54 224	53 757	53 291	53 850	53 264	51 548	51 023	49 124	49 120	49 477	49 366	49 176	(0,4)	(9,8)
Crédito	10 467	10 627	10 213	9 836	9 410	9 648	9 803	9 786	9 157	9 680	9 683	10 477	10 424	(0,5)	(0,4)
Interbank	31 128	31 590	31 663	31 322	31 725	32 366	31 549	33 565	34 417	35 811	34 526	34 656	34 501	(0,4)	10,8
Banco del Trabajo	9 425	9 512	9 528	9 432	9 462	9 480	9 225	9 280	9 692	9 166	9 278	9 317	9 216	(1,1)	(2,2)
B. EMPRESAS NO BANCARIAS	37 013	38 302	38 235	38 942	38 811	39 752	39 948	40 134	40 641	44 438	40 648	41 051	40 719	(0,8)	10,0
C.R.A.C. San Martín	34 577	35 880	35 830	36 417	35 842	36 306	36 331	36 485	36 946	40 732	36 722	36 786	36 453	(0,9)	5,4
C.M.A.C. Paíta	2 436	2 422	2 405	2 524	2 969	3 446	3 618	3 649	3 695	3 706	3 926	4 265	4 266	0,0	75,1
C. BANCO DE LA NACION	0	0	0	0	0	0	0	0	0	0	0	0	0	#iDIV/0!	#iDIV/0!
TOTAL SISTEMA FINANCIERO	142 539	144 254	143 396	142 822	143 258	144 511	142 073	143 788	143 032	148 215	143 611	144 867	144 036	(0,6)	1,0
Moneda Nacional	93 008	94 853	94 180	94 106	93 981	94 383	91 657	93 252	92 925	96 051	94 412	96 397	95 933	(0,5)	3,1
Moneda Extranjera	49 531	49 401	49 216	48 716	49 277	50 127	50 416	50 537	50 106	52 164	49 200	48 470	48 103	(0,8)	(2,9)

Fuente: Instituciones Financieras

Cuadro N° 18

SAN MARTIN : RATIO DE CARTERA PESADA DEL SISTEMA FINANCIERO DE SAN MARTIN

	2000									2001			
	Abr.	May.	Jun.	Jul.	Ago.	Set.	Oct.	Nov.	Dic.	Ene.	Feb.	Mar.	Abr.
Sistema Bancario	11.8	11.9	12.8	12.9	13.0	13.2	13.6	14.2	13.7	13.9	13.7	13.0	13.5
Empresas Bancarias	12.0	13.0	12.5	12.8	12.6	12.3	12.8	13.4	13.1	13.4	13.2	12.0	11.6
Continental	4,8	4,8	5,7	5,9	5,3	5,6	5,8	7,4	6,3	6,6	6,3	6,3	6,7
Crédito	35,9	37,5	36,8	37,1	42,4	38,0	40,3	41,8	43,9	42,1	41,2	29,3	24,5
Interbank	19,8	18,7	19,3	20,2	19,4	18,7	19,0	17,8	17,7	18,1	18,3	17,7	17,3
Trabajo	1,8	1,8	1,8	1,8	1,8	1,8	0,9	0,9	2,2	1,1	1,9	1,9	2,0
Empresas No Bancarias	11.2	11.5	13.7	13.3	13.7	15.5	15.7	16.1	13.1	14.9	14.8	15.1	18.3
C.R.A.C. San Martín	11,6	11,9	13,8	13,7	14,4	16,6	16,8	17,2	16,2	15,5	15,5	15,9	19,7
C.M.A.C. Paita	5,6	6,0	11,9	6,2	4,6	4,2	4,2	5,4	5,6	6,8	7,0	6,9	6,6

Fuente: Instituciones Financieras