



BANCO CENTRAL DE RESERVA DEL PERÚ

Pasco: Síntesis de Actividad Económica - Enero 2024 -

**Departamento de Estudios Económicos
Sucursal Huancayo**

Marzo de 2024

Actividad Primaria

- El **sector agropecuario** evidenció un crecimiento de 0,7 por ciento interanual en enero, sustentado en el incremento de la actividad pecuaria (7,4 por ciento), debido a la expansión en la oferta fibra de alpaca, lana, y carnes de, vacuno, ovino, porcino, caprino, llama y alpaca.
- La **actividad minera** mostró un resultado positivo por segundo mes consecutivo. En enero, creció en 10,5 por ciento interanual, ante la mayor producción de cobre (27,5 por ciento), zinc (9,1 por ciento) y plata (5,9 por ciento); en cobre, sustentado por las empresas El Brocal y Pan American Silver; en zinc, por El Brocal; y en plata, por Administradora Cerro y El Brocal.

Otros Indicadores de Actividad Económica

- Los **despachos de cemento** registraron un resultado positivo por cinco meses continuos. En enero, aumentaron en 22,9 por ciento interanual, debido a la expansión de la inversión pública en todos los niveles de gobierno.
- El **crédito directo total** alcanzó S/ 1 076 millones en enero, significando un crecimiento de 6,3 por ciento respecto a similar mes de 2023, sobrepasando los mayores montos otorgados por la Banca Múltiple, Banco de la Nación y Cajas Municipales.
- La **inversión pública** sumó S/ 7 millones en enero, mayor en 271,5 por ciento interanual, ante la expansión en todos los niveles de gobiernos. En el Gobierno Nacional (95,3 por ciento), sustentado en el crecimiento de inversiones del sector transporte; en el Gobierno Regional, por transporte y educación; y en los municipios, por los rubros de cultura y deporte.

Pasco: Otros indicadores de actividad económica

(Variación % respecto a similar mes del año anterior)

	Ago.23	Set.23	Oct.23	Nov.23	Dic.23	Ene.24
Despachos de cemento 1/	↓ -6,4	↑ 10,7	↑ 11,3	↑ 5,1	↑ 8,3	↑ 22,9
Crédito total 2/	↑ 6,4	↑ 6,5	↑ 6,0	↑ 5,8	↑ 7,3	↑ 6,3
Crédito de consumo 2/	↑ 16,3	↑ 15,8	↑ 14,8	↑ 15,8	↑ 11,2	↑ 6,4
Crédito hipotecario 2/	↓ -10,8	↓ -13,4	↓ -13,4	↓ -13,3	↓ -14,6	↓ -16,8
Inversión pública 1/	↑ 3,6	↓ -51,3	↓ -16,1	↑ 35,8	↑ 47,4	↑ 271,5

1/ En términos reales.

2/ En términos nominales.

Fuentes: UNACEM, SBS y MEF.

El sector agropecuario creció en 0,7 por ciento interanual en enero, sustentado en el incremento de la actividad pecuaria (7,4 por ciento).

Pasco: Producción de principales productos agropecuarios 1/ (En toneladas)

Subsectores	Estructura Porcentual 2021 /2	Enero		
		2 023	2 024	Var. %
AGRÍCOLA	81,7			-1,5
Orientada al mercado interno 2/	56,1			-3,1
Plátano	4,9	10,0	11,4	14,0
Yuca	3,3	6,9	7,3	6,3
Papa	14,3	6,6	5,2	-21,7
Rocoto	10,6	2,8	2,7	-5,5
Granadilla	7,7	1,7	1,4	-20,4
Ají	1,2	0,6	0,8	33,1
Caigua	0,4	0,7	0,7	4,3
Palta	1,3	0,4	0,5	31,8
Orientada al mercado externo y agroindustria 2/	25,6			0,02
Maíz A. Duro	0,8	1,7	1,8	3,4
Cacao	4,1	0,4	0,4	-1,9
Café	19,8	0,0	0,0	-
PECUARIO	18,3			7,4
Vacuno 3/	5,6	0,4	0,5	24,3
Alpaca 3/	1,2	0,0	0,1	13,0
Ovino 3/	2,9	0,2	0,2	16,7
Leche	5,6	3,5	3,4	-2,1
SECTOR AGROPECUARIO	100,0			0,7

1/ Cifras preliminares.

2/ Estimado a precios de 2007.

3/ Peso de animales en pie.

Fuente: MINAGRI.

Elaboración: BCRP - Sucursal Huancayo. Departamento de Estudios Económicos.

- El subsector **agrícola** se redujo en 1,5 por ciento interanual en enero, explicado por la contracción de la oferta para el mercado interno (-3,1 por ciento), contrarrestado parcialmente por el dirigido al mercado externo y agroindustria (0,02 por ciento); destacando en el primer caso, la reducción en la producción de papa, granadilla, arroz cáscara y rocoto; mientras que, en el segundo, por la mayor oferta de maíz amarillo duro.
- La producción **pecuaria** aumentó en 7,4 por ciento interanual en enero, debido a la expansión en la oferta fibra de alpaca, lana, y carnes de, vacuno, ovino, porcino, caprino, llama y alpaca.

La producción minera creció en 10,5 por ciento interanual en enero, ante la mayor producción de cobre, zinc y plata.

Pasco: Producción Minera 1/

(Var. % real respecto al mismo periodo del año anterior)

	Estructura ^{2/}		Enero		
	2 021	2 023	2 024	Var. %	Contrib. %
Cobre (TMR)	26,6	5 027	6 407	27,5	8,9
Plomo (TMR)	12,7	7 185	6 266	-12,8	-1,9
Zinc (TMR)	35,1	11 906	12 995	9,1	2,8
Oro (Kg.R)	3,6	116	103	-11,4	-0,3
Plata (Kg.R)	21,9	43 758	46 359	5,9	1,2
TOTAL^{1/ 2/}	100,0			10,5	10,5

1/ Cifras preliminares.

2/ A precios de 2007.

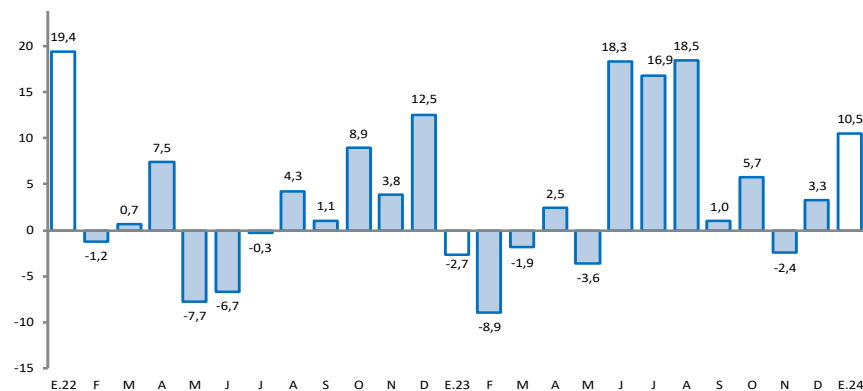
Fuente: INEI y MINEM.

Elaboración: BCRP - Sucursal Huancayo. Departamento de Estudios Económicos.

- La **producción minera** registró un resultado positivo por segundo mes consecutivo. En enero, creció en 10,5 por ciento interanual, ante la mayor producción de cobre (27,5 por ciento), zinc (9,1 por ciento) y plata (5,9 por ciento); en cobre, sustentado por las empresas El Brocal y Pan American Silver; en zinc, por El Brocal; y en plata, por Administradora Cerro y El Brocal.

Pasco: Crecimiento de la producción minera 1/

(Var.% real respecto a similar mes del año anterior)

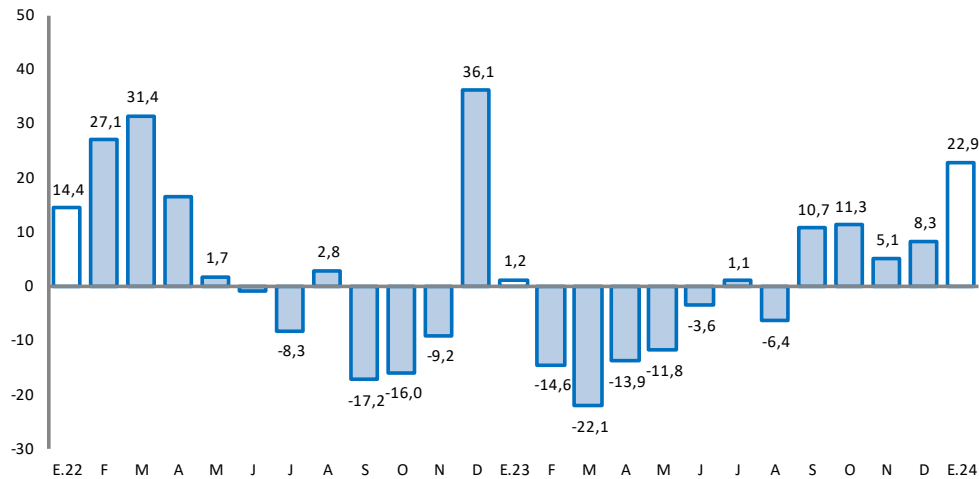


1/ Estimado a precios de 2007

Fuente: MINEM.

Los despachos locales de cemento crecieron en 22,9 por ciento interanual en enero, ante la mayor inversión pública.

Pasco: Despachos de cemento
(Var.% respecto a similar mes del año anterior)



Fuente: UNACEM.

- Los **despachos de cemento** registraron un resultado positivo por cinco meses continuos. En enero, aumentaron en 22,9 por ciento interanual, debido a la expansión de la inversión pública en todos los niveles de gobierno.

El crédito directo total creció en 6,3 por ciento interanual en enero, influenciado por los mayores créditos a empresas y para consumo.

Pasco: Crédito Directo

(Saldos a fin de periodo en millones de soles)

	Estructura %	Saldo en millones de soles con TFC 1/		Tasas de crecimiento (%)	
		dic-23	ene-24	Mes	12 Meses
Banco de la Nación^{2/}	5,2	56	56	0,0	30,1
Agrobanco^{3/}	2,7	29	29	0,5	10,9
Banca Múltiple	43,8	479	471	-1,5	8,2
Instituciones No Bancarias	48,3	523	520	-0,6	2,3
Financieras	9,1	98	97	-0,6	-1,3
Cajas Municipales	38,0	412	409	-0,7	3,1
Cajas Rurales	1,3	13	14	1,6	4,1
Total	100,0	1 087	1 076	-1,0	6,3
Empresas	62,9	686	677	-1,3	8,1
Personas	37,1	401	400	-0,4	3,3
Consumo	33,1	357	356	-0,2	6,4
Hipotecario	4,0	44	43	-1,8	-16,8
En MN	97,5	1 059	1 050	-0,8	7,9
En ME	2,5	28	26	-6,9	-34,2

1/ Se utiliza tipo de cambio fijo (TCF) a diciembre de 2023 (S/ 3,709 por dólar).

2/ Considera sólo los créditos de consumo e hipotecario.

3/ No considera los créditos a las demás empresas del sistema financiero.

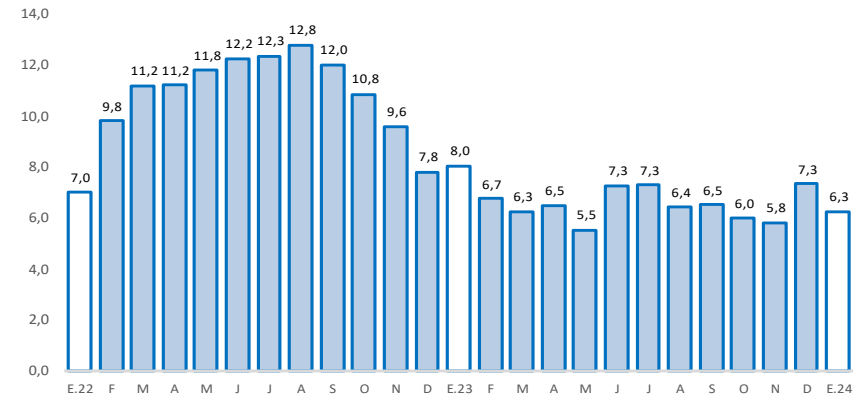
Fuente: SBS.

Elaboración: BCRP - Sucursal Huancayo. Departamento de Estudios Económicos.

- La **cartera morosa** alcanzó 6,9 por ciento en diciembre último, menor en 0,8 de punto porcentual respecto del mismo mes de 2022. Los mayores ratios se registraron en Agrobanco (55,4 por ciento), Cajas Rurales (8,2 por ciento), Financieras (7,1 por ciento), Banca Múltiple (6,8 por ciento), Cajas Municipales (4,1 por ciento) y Banco de la Nación (3,0 por ciento).

Pasco: Crecimiento del crédito directo

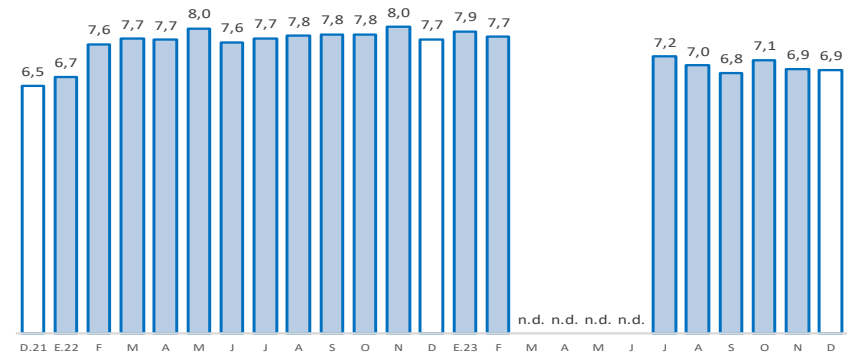
(Var.% nominal con respecto a similar mes del año anterior)



Fuente: SBS y AFP.

Pasco: Tasa de morosidad 1/

(Porcentaje)



1/ Morosidad = (créditos vencidos + créditos en cobranza judicial) / colocaciones brutas.

Fuente: SBS y AFP.

Los depósitos en Pasco crecieron en 8,0 por ciento interanual en enero, debido a los mayores depósitos a la vista y a plazo.

Pasco: Depósitos

(Saldos a fin de periodo en millones de soles)

	Estructura %	Saldo en millones de soles con TFC 1/		Tasas de crecimiento (%)	
		dic-23	ene-24	Mes	12 Meses
Banco de la Nación	25,6	277	280	1,0	7,0
Banca Múltiple	51,1	559	557	-0,3	5,6
Instituciones No Bancarias	23,3	253	255	0,7	15,1
Financieras	2,3	24	25	3,1	-3,9
Cajas Municipales	20,9	227	228	0,3	17,4
Cajas Rurales	0,2	2	2	9,1	41,1
TOTAL	100,0	1 089	1 091	0,3	8,0
Vista	23,0	232	251	8,5	14,8
Ahorro	49,8	563	544	-3,4	-1,0
A plazo	27,2	294	297	0,7	22,3
En MN	87,7	959	957	-0,2	7,4
En ME	12,3	129	134	4,1	13,1

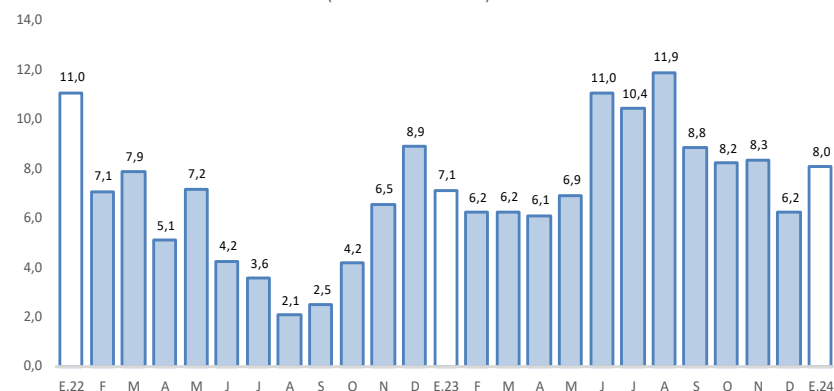
1/ Se utiliza tipo de cambio fijo (TCF) a diciembre de 2023 (S/ 3,709 por dólar).

Fuente: SBS.

Elaboración: BCRP - Sucursal Huancayo. Departamento de Estudios Económicos.

Pasco: Crecimiento de los depósitos

(Var.% nominal con respecto a similar mes del año anterior)



Fuente: SBS y AFP.

La inversión pública sumó S/ 7 millones en enero, mayor en 271,5 por ciento interanual, debido al incremento en todos los niveles de gobierno.

Pasco: Ejecución del presupuesto público de inversiones 1/ 2/ (En millones de soles)

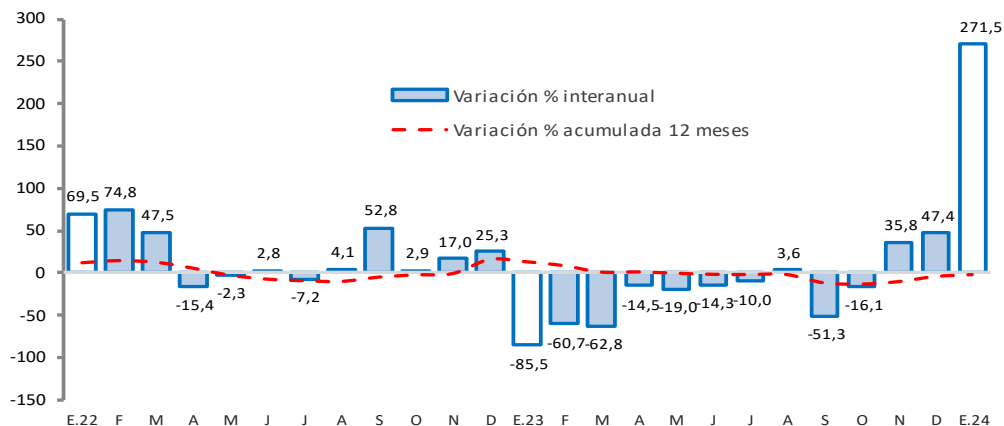
	Estructura		Enero		V% Real
	2023	2023	2024		
Gobierno Nacional	22,1	2	3	95,3	
Gobierno Regional	51,1	0	3	-	
Gobiernos Locales	26,8	0	1	-	
Total	100,0	2	7	271,5	

1/ Preliminar. Información actualizada al 31 de enero de 2024

Fuente: MEF

Elaboración: BCRP - Sucursal Huancayo. Departamento de Estudios Económicos.

Pasco: Crecimiento de la ejecución del presupuesto público de inversiones (Var.% real)



Fuente: MEF.

- La **inversión pública** en Pasco alcanzó S/ 7 millones en enero, mayor en 271,5 por ciento interanual, ante la expansión en todos los niveles de gobiernos.
- Entre los **principales proyectos** que se ejecutaron en enero, destacaron en el Gobierno Nacional, “Mejoramiento de la Carretera Oyón - Ambo” con un gasto devengado de S/ 3 millones; y “Mejoramiento de la carretera Ninacaca - Villa Rica, provincias de Pasco y Oxapampa” con un gasto devengado de S/ 514 miles.
- En el Gobierno Regional, sobresalieron los proyectos de “Mejoramiento de la carretera Ninacaca - Huachón, provincia de Pasco” con un gasto de S/ 1,5 millones; y “Mejoramiento de la I.E. N° 31 Nuestra Señora del Carmen, distrito de Yanacancha, provincia de Pasco” con un gasto de S/ 458 miles.
- En los gobiernos locales, los mayores desembolsos se registraron en, “Renovación de puente en la quebrada Alvaríño 2, distrito de Puerto Bermúdez, provincia de Oxapampa” con un gasto de S/ 189 miles; y “Mejoramiento de los jirones de la zona comercial en la ciudad de Villa Rica, provincia de Oxapampa” con un gasto de S/ 99 miles.