



**BANCO CENTRAL DE RESERVA DEL PERÚ**

# **Pasco: Síntesis de Actividad Económica - Abril 2023 -**

**Departamento de Estudios Económicos  
Sucursal Huancayo**

Junio de 2023

## Actividad Primaria

- El **sector agropecuario** evidenció un decrecimiento de 8,8 por ciento interanual en abril, sustentado en la reducción de la actividad agrícola. El sector disminuyó interanualmente en 10,5 por ciento entre enero y abril, ante el resultado negativo de la actividad agrícola.
- La **actividad minera** mostró un resultado positivo después de disminuir tres meses consecutivos. En abril, aumentó en 2,5 por ciento interanual, ante la mayor producción de cobre, plomo, zinc y plata. El sector decreció en 9,6 por ciento entre enero y abril, respecto de similar periodo de 2022, sustentado por las reducciones de cobre, zinc, oro y plata.

## Otros Indicadores de Actividad Económica

- Los **despachos de cemento** registraron un resultado negativo por tercer mes consecutivo. En abril, disminuyó en 13,9 por ciento interanual, debido a la contracción de la inversión pública. Los despachos se contrajeron interanualmente en 12,7 por ciento entre enero y abril, asociado al menor desempeño de la ejecución de obras públicas en todos los niveles de gobiernos.
- El **crédito directo total** alcanzó S/ 1 036 millones en abril, significando un crecimiento de 6,5 por ciento respecto a similar mes de 2022, sobresaliendo los mayores montos otorgados por la Banca Múltiple, Banco de la Nación y Cajas Municipales.
- La **inversión pública** sumó S/ 25 millones en abril, menor en 14,5 por ciento interanual, ante la contracción en los gobiernos, Nacional y Regional. Entre enero y abril, acumuló una ejecución de S/ 53 millones, inferior en 51,9 por ciento respecto a similar periodo de 2022, justificado por los decrecimientos de desembolsos en todos los niveles de gobierno.

### Pasco: Otros indicadores de actividad económica

(Variación % respecto a similar mes del año anterior)

	Nov.22	Dic.22	Ene.23	Feb.23	Mar.23	Abr.23
Despachos de cemento 1/	↓ -9,2	↑ 36,1	↑ 1,2	↓ -14,6	↓ -22,1	↓ -13,9
Crédito total 2/	↑ 9,6	↑ 7,8	↑ 8,0	↑ 6,8	↑ 6,3	↑ 6,5
Crédito de consumo 2/	↑ 15,8	↑ 24,3	↑ 23,0	↑ 23,5	↑ 8,7	↑ 6,4
Crédito hipotecario 2/	↓ -7,2	↓ -9,3	↓ -6,1	↓ -7,3	↓ -4,3	↓ -4,4
Inversión pública 1/	↑ 17,0	↑ 25,3	↓ -85,5	↓ -60,7	↓ -62,8	↓ -14,5

1/ En términos reales.

2/ En términos nominales.

Fuentes: UNACEM, SBS y MEF.

El sector agropecuario decreció en 8,8 por ciento interanual en abril, sustentado en la reducción de la actividad agrícola. El sector disminuyó interanualmente en 10,5 por ciento entre enero y abril, ante el resultado negativo del subsector agrícola.

## Pasco: Producción de principales productos agropecuarios 1/ (En toneladas)

Subsectores	Estructura Porcentual 2021 /2	Abril			Enero - Abril		
		2 022	2 023	Var.%	2 022	2 023	Var.%
<b>AGRÍCOLA</b>	<b>81,7</b>			<b>-11,8</b>			<b>-13,5</b>
<b>Orientada al mercado interno 2/</b>	<b>56,1</b>			<b>-17,5</b>			<b>-18,0</b>
Papa	14,3	16,3	13,7	-15,8	55,3	47,0	-14,9
Plátano	4,9	7,3	7,2	-0,6	28,9	28,4	-1,7
Yuca	3,3	5,8	5,9	1,5	22,4	23,9	6,9
Rocoto	10,6	4,2	2,2	-47,8	16,0	9,3	-41,8
Granadilla	7,7	2,2	2,2	-0,3	9,6	7,6	-20,9
Zapallo	1,0	1,6	1,0	-37,1	4,7	3,5	-24,3
Maíz Choclo	1,0	2,7	1,8	-31,9	3,4	2,6	-23,1
Palta	1,3	1,0	0,7	-24,1	2,9	2,3	-22,0
<b>Orientada al mercado externo y agroindustria 2/</b>	<b>25,6</b>			<b>-2,9</b>			<b>-6,7</b>
Maíz A. Duro	0,8	0,6	0,3	-46,9	4,8	4,6	-6,1
Café	19,8	1,3	1,2	-1,2	1,6	1,5	-4,9
Cacao	4,1	0,4	0,4	1,0	1,6	1,4	-8,6
<b>PECUARIO</b>	<b>18,3</b>			<b>3,1</b>			<b>0,8</b>
Vacuno 3/	5,6	0,3	0,3	0,0	1,0	1,0	-0,1
Alpaca 3/	1,2	0,0	0,0	8,9	0,1	0,1	3,3
Ovino 3/	2,9	0,1	0,1	0,2	0,3	0,3	-0,5
Leche	5,6	3,4	3,8	8,7	13,5	13,8	2,2
<b>SECTOR AGROPECUARIO</b>	<b>100,0</b>			<b>-8,8</b>			<b>-10,5</b>

1/ Cifras preliminares.

2/ Estimado a precios de 2007.

3/ Peso neto.

Fuente: MINAGRI.

Elaboración: BCRP - Sucursal Huancayo. Departamento de Estudios Económicos.

- El subsector **agrícola** se contrajo en 11,8 por ciento interanual en abril, explicada por la contracción de la oferta de papa, zapallo, rocoto, maíz choclo, granadilla, alfalfa, caigua, haba grano verde, palta, plátano, café y maíz amarillo duro. En papa, maíz choclo, rocoto y granadilla, la menor producción se explicó por el decrecimiento de siembras y rendimientos, debido al déficit de lluvias y a los mayores precios de los fertilizantes químicos.
- La actividad agrícola decreció en 13,5 por ciento interanual entre enero y abril, justificado por la menor producción de papa, rocoto, granadilla, alfalfa, haba grano verde, zapallo, maíz choclo, plátano, palta, caigua, cacao, café y maíz amarillo duro.
- La producción **pecuaria** aumentó en 3,1 por ciento interanual en abril, debido a la expansión en la producción de lana y carnes de, alpaca, porcino, ovino, llama, vacuno y caprino. Entre enero y abril, creció en 0,8 por ciento respecto a similar periodo de 2022, sustentado en la expansión de la producción de leche, lana, además de carnes de, alpaca, llama y caprino.

La producción minera creció en 2,5 por ciento interanual en abril, ante la mayor producción de cobre, zinc, plomo y plata. Entre enero y abril, disminuyó en 9,6 por ciento, respecto a similar periodo de 2022.

## Pasco: Producción Minera 1/

(Var. % real respecto al mismo periodo del año anterior)

	Estructura <sup>2/</sup>		Abril			Enero - Abril			
	2 021	2 022	2 023	Var. %	Contrib. %	2 022	2 023	Var. %	Contrib. %
Cobre (TMR)	26,6	4 379	4 466	2,0	0,6	17 222	14 595	-15,3	-4,1
Plomo (TMR)	12,7	6 680	7 818	17,0	2,4	26 935	28 787	6,9	0,9
Zinc (TMR)	35,1	13 104	13 172	0,5	0,2	54 949	48 825	-11,1	-3,8
Oro (Kg.R)	3,6	164,3	123,1	-25,1	-1,0	652	441	-32,5	-1,3
Plata (Kg.R)	21,9	46 885	47 848	2,1	0,4	188 980	177 806	-5,9	-1,2
<b>TOTAL</b> <sup>1/2/</sup>	<b>100,0</b>			<b>2,5</b>	<b>2,5</b>			<b>-9,6</b>	<b>-9,6</b>

<sup>1/</sup> Cifras preliminares.

<sup>2/</sup> A precios de 2007.

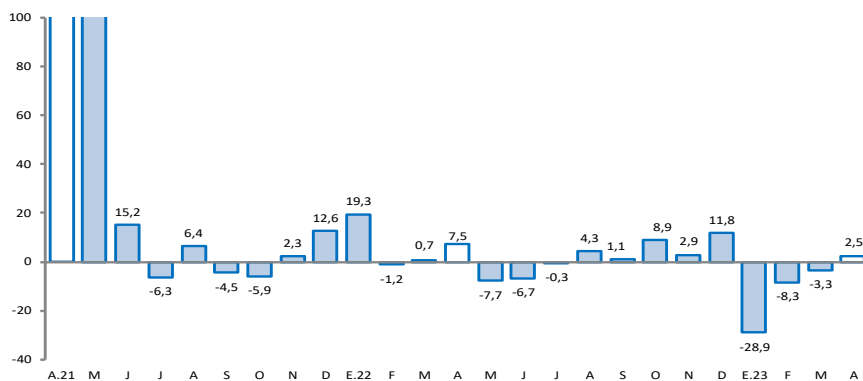
Fuente: INEI y MINEM.

Elaboración: BCRP - Sucursal Huancayo. Departamento de Estudios Económicos.

- La **producción minera** registró un resultado positivo después de disminuir tres meses consecutivos. En abril, aumentó en 2,5 por ciento interanual, ante la mayor producción de cobre (2,0 por ciento), plomo (17,0 por ciento), zinc (0,5 por ciento) y plata (2,1 por ciento).
- El sector decreció en 9,6 por ciento entre enero y abril, respecto de similar periodo de 2022, sustentado por las reducciones de cobre (-15,3 por ciento), zinc (-11,1 por ciento), oro (-32,5 por ciento) y plata (-5,9 por ciento).

## Pasco: Crecimiento de la producción minera 1/

(Var.% real respecto a similar mes del año anterior)

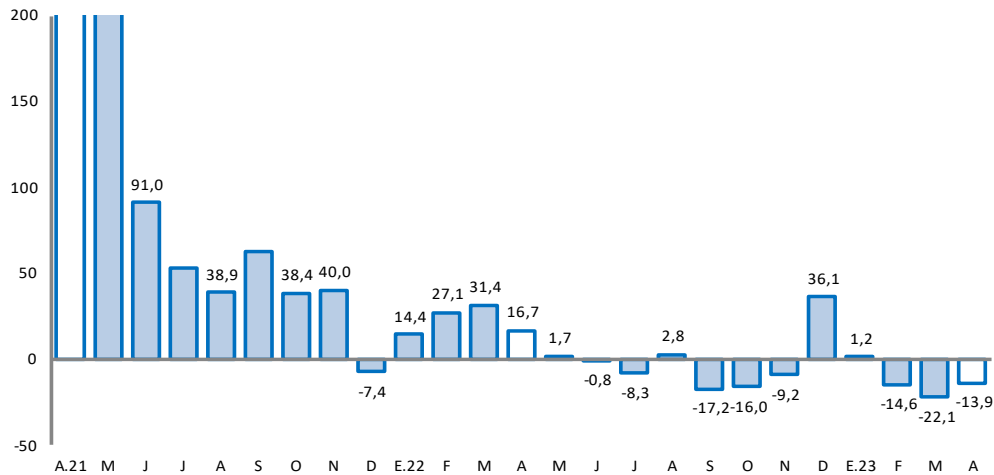


<sup>1/</sup> Estimado a precios de 2007

Fuente: MINEM.

Los despachos locales de cemento disminuyeron en 13,9 por ciento interanual en abril. Asimismo, decrecieron en 12,7 por ciento entre enero y abril, respecto de similar periodo del 2022.

## Pasco: Despachos de cemento (Var.% respecto a similar mes del año anterior)



Fuente: UNACEM.

- Los **despachos de cemento** registraron un resultado negativo por tercer mes consecutivo. En abril, disminuyó en 13,9 por ciento interanual, debido a la contracción de la inversión pública.
- Los despachos decrecieron interanualmente en 12,7 por ciento entre enero y abril, asociado al menor desempeño de la ejecución de obras públicas en todos los niveles de gobiernos.

El crédito directo total creció en 6,6 por ciento interanual en abril, influenciado por los mayores créditos a empresas y personas.

## Pasco: Crédito Directo

(Saldos a fin de periodo en millones de soles)

	Estructura %	Saldo en millones de soles con TFC 1/		Tasas de crecimiento (%)	
		mar-23	abr-23	Mes	12 Meses
<b>Banco de la Nación<sup>2/</sup></b>	<b>4,3</b>	<b>44</b>	<b>45</b>	<b>0,4</b>	<b>16,0</b>
<b>Agrobanco<sup>3/</sup></b>	<b>2,5</b>	<b>26</b>	<b>26</b>	<b>0,6</b>	<b>8,4</b>
<b>Banca Múltiple</b>	<b>42,9</b>	<b>440</b>	<b>444</b>	<b>0,9</b>	<b>1,1</b>
<b>Instituciones No Bancarias</b>	<b>50,3</b>	<b>517</b>	<b>521</b>	<b>0,8</b>	<b>10,7</b>
Financieras	9,8	102	102	0,3	-1,2
Cajas Municipales	39,1	402	406	0,9	15,2
Cajas Rurales	1,3	14	14	1,2	-12,3
<b>Total</b>	<b>100,0</b>	<b>1 028</b>	<b>1 036</b>	<b>0,8</b>	<b>6,5</b>
<b>Empresas</b>	<b>65,2</b>	<b>670</b>	<b>676</b>	<b>0,9</b>	<b>7,5</b>
<b>Personas</b>	<b>34,8</b>	<b>358</b>	<b>361</b>	<b>0,7</b>	<b>4,7</b>
Consumo	29,7	305	308	0,8	6,4
Hipotecario	5,1	53	53	0,1	-4,4
En MN	96,1	988	996	0,9	6,0
En ME	3,9	40	40	0,5	19,4

1/ Se utiliza tipo de cambio fijo (TCF) a diciembre de 2022 (S/ 3,81 por dólar).

2/ Considera sólo los créditos de consumo e hipotecario.

3/ No considera los créditos a las demás empresas del sistema financiero.

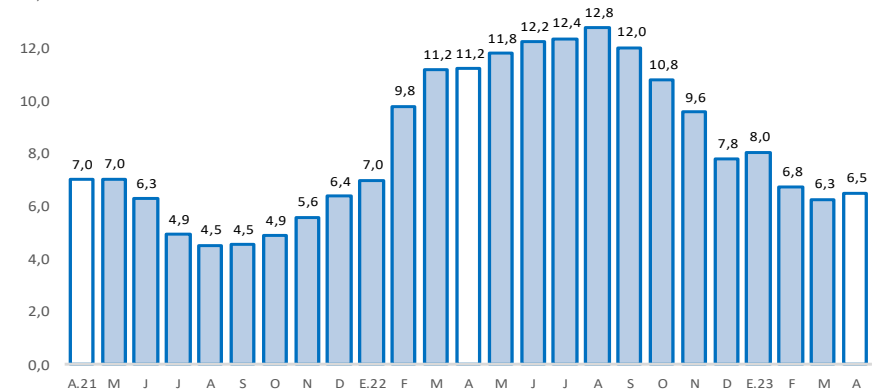
Fuente: SBS.

Elaboración: BCRP - Sucursal Huancayo. Departamento de Estudios Económicos.

- La **cartera morosa** alcanzó 6,9 por ciento en marzo último, menor en 0,8 de punto porcentual respecto del mismo mes de 2022. Los mayores ratios se registraron en Agrobanco (64,8 por ciento), Cajas Rurales (13,6 por ciento), Financieras (7,3 por ciento), Banca Múltiple (5,7 por ciento), Cajas Municipales (4,4 por ciento) y Banco de la Nación (3,0 por ciento).

## Pasco: Crecimiento del crédito directo

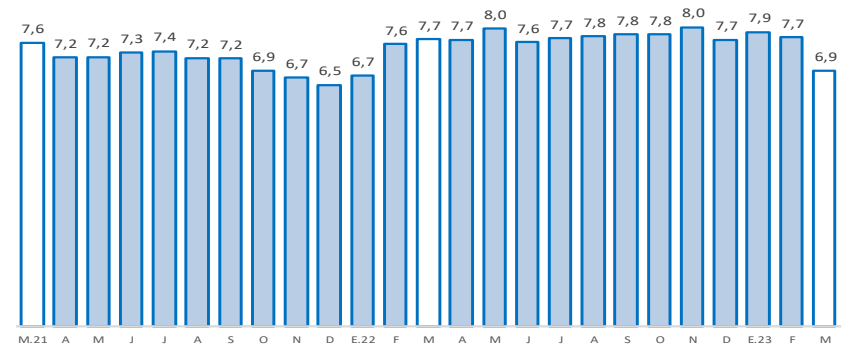
(Var.% nominal con respecto a similar mes del año anterior)



Fuente: SBS y AFP.

## Pasco: Tasa de morosidad 1/

(Porcentaje)



1/ Morosidad = (créditos vencidos + créditos en cobranza judicial) / colocaciones brutas.

Fuente: SBS y AFP.

## Los depósitos en Pasco crecieron en 6,1 por ciento interanual en abril, debido a los mayores depósitos a plazo.

### Pasco: Depósitos

(Saldos a fin de periodo en millones de soles)

	Estructura %	Saldo en millones de soles con TFC 1/		Tasas de crecimiento (%)	
		mar-23	abr-23	Mes	12 Meses
<b>Banco de la Nación</b>	<b>25,2</b>	<b>248</b>	<b>246</b>	<b>-1,0</b>	<b>-4,6</b>
<b>Banca Múltiple</b>	<b>51,9</b>	<b>521</b>	<b>507</b>	<b>-2,8</b>	<b>5,5</b>
<b>Instituciones No Bancarias</b>	<b>22,9</b>	<b>221</b>	<b>224</b>	<b>1,2</b>	<b>22,7</b>
Financieras	2,4	24	23	-2,0	1,1
Cajas Municipales	20,4	196	199	1,6	26,1
Cajas Rurales	0,2	2	2	3,6	1,4
<b>TOTAL</b>	<b>100,0</b>	<b>991</b>	<b>976</b>	<b>-1,5</b>	<b>6,1</b>
Vista	22,5	226	220	-2,6	1,7
Ahorro	50,8	513	496	-3,3	-7,1
A plazo	26,7	252	260	3,1	53,3
En MN	85,6	848	836	-1,4	5,4
En ME	14,4	143	140	-1,7	10,3

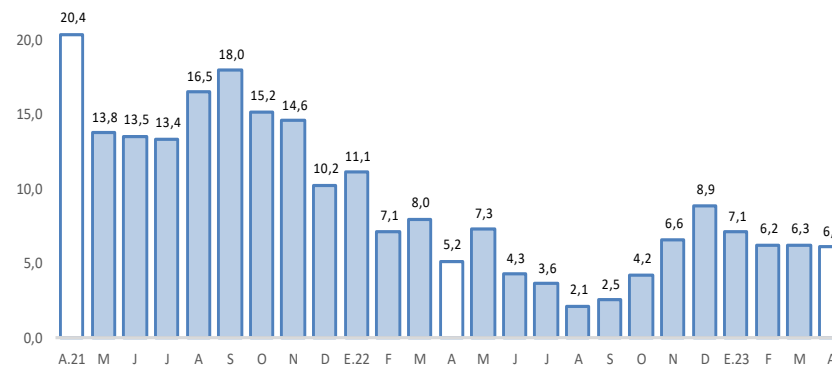
1/ Se utiliza tipo de cambio fijo (TCF) a diciembre de 2022 (S/ 3,81 por dólar).

Fuente: SBS.

Elaboración: BCRP - Sucursal Huancayo. Departamento de Estudios Económicos.

### Pasco: Crecimiento de los depósitos

(Var.% nominal con respecto a similar mes del año anterior)



Fuente: SBS y AFP.

La inversión pública sumó S/ 25 millones en abril, menor en 14,5 por ciento interanual. Entre enero y abril, decreció en 51,9 por ciento, respecto a similar periodo de 2022.

## Pasco: Ejecución del presupuesto público de inversiones 1 / 2 / (En millones de soles)

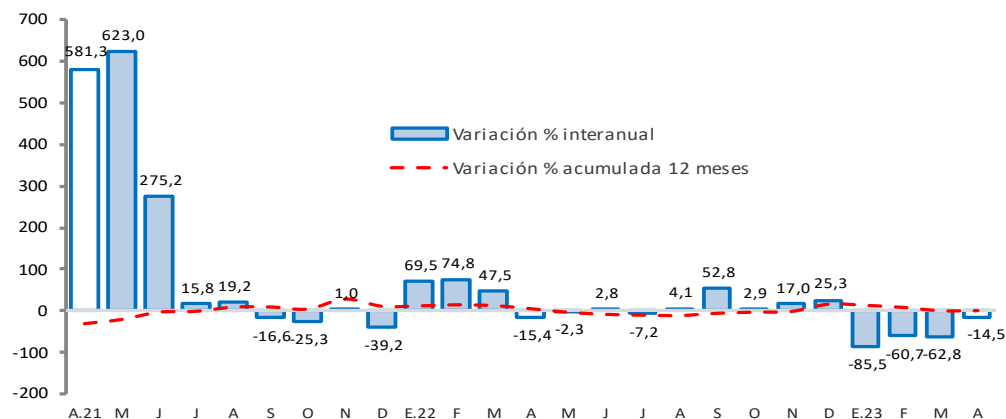
	Estructura 2022	Abril			Enero - Abril		
		2022	2023	V% Real	2022	2023	V% Real
Gobierno Nacional	26,7	13	4	-71,7	38	19	-52,8
Gobierno Regional	45,9	10	9	-15,3	39	18	-58,5
Gobiernos Locales	27,4	5	12	129,0	26	17	-40,7
<b>Total</b>	<b>100,0</b>	<b>28</b>	<b>25</b>	<b>-14,5</b>	<b>102</b>	<b>53</b>	<b>-51,9</b>

1/ Preliminar. Información actualizada al 30 de abril de 2023

Fuente: MEF

Elaboración: BCRP - Sucursal Huancayo. Departamento de Estudios Económicos.

## Pasco: Crecimiento de la ejecución del presupuesto público de inversiones (Var.% real)



Fuente: MEF.

- La **inversión pública** en Pasco alcanzó S/ 25 millones en abril, menor en 14,5 por ciento interanual, ante la contracción en los gobiernos, Nacional y Regional. Entre enero y abril, acumuló una ejecución de S/ 53 millones, inferior en 51,9 por ciento respecto a similar periodo de 2022, justificado por los decrecimientos de desembolsos en todos los niveles de gobierno.
- Entre los **principales proyectos** que se ejecutaron entre enero y abril, destacaron en el Gobierno Nacional: “Mejoramiento de la Carretera Oyón - Ambo” con un gasto devengado de S/ 10 millones; y “Ampliación de redes de distribución en el departamento de Pasco” con un gasto devengado de S/ 3 millones.
- En el Gobierno Regional, sobresalieron los proyectos de “Mejoramiento y ampliación de la prestación del servicio educativo Nuestra Señora del Carmen, con diseño arquitectónico bioclimático en la urbanización San Juan, distrito de Yanacancha, provincia de Pasco” con un gasto de S/ 3 millones; y “Mejoramiento del acceso de la población a los servicios del centro de salud Fredy Vallejo Oré, distrito de Yanahuanca, provincia de Daniel Alcides Carrión” con un gasto de S/ 1 millón.
- En los gobiernos locales, los mayores desembolsos se registraron en “Adquisición de motoniveladora y rodillo compactador, distrito de Chontabamba, provincia de Oxapampa” con un gasto de S/ 2 millones; y “Construcción de aula de educación primaria en la I.E. Sagrada Familia, distrito de Simón Bolívar, provincia de Pasco” con un gasto de S/ 1 millón.