



Junín: Síntesis de Actividad Económica - Abril 2015 -

**Departamento de Estudios Económicos
Sucursal Huancayo**

Viernes, 10 de julio de 2015

El Banco Central de Reserva del Perú (BCRP) ha considerado presentar un conjunto de indicadores sectoriales de actividad económica con la finalidad de poder realizar el seguimiento del desempeño de la economía departamental. Para el sector real, se ha utilizado el Valor Bruto de Producción a precios del año 2007 para los sectores disponibles. Cabe señalar que a partir de enero 2014, el Instituto Nacional de Estadística (INEI) ha realizado el cambio de año base (de 1994 a 2007) para la construcción del Producto Bruto Interno (PBI) nacional, estando en elaboración la desagregación departamental. En la medida que se publique referida información, el BCRP volvería a elaborar para cada departamento un indicador agregado de actividad económica.

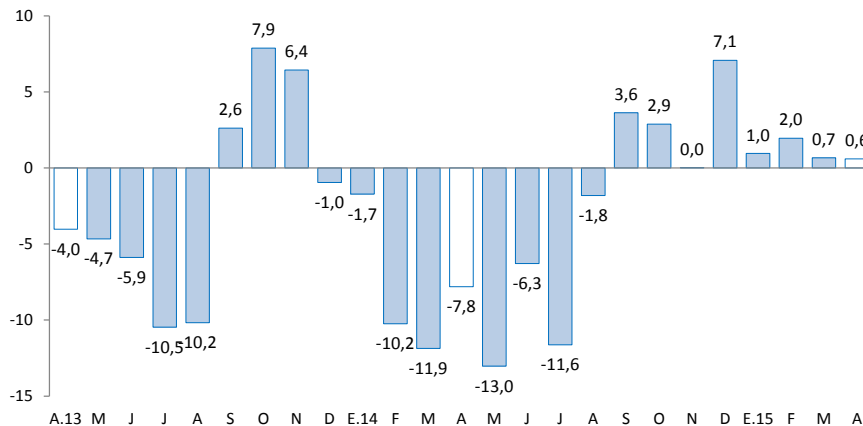
En abril, el sector minero creció en 94,8 por ciento, ante la mayor producción de cobre (255,4 por ciento), principalmente por la (Minera Chinalco Mina Toromocho), seguido por los incrementos en plomo, zinc, plata, oro y molibdeno. Así mismo, el sector agropecuario aumentó en 0,6 por ciento, ante la mayor producción de los sub sectores agrícola y pecuario.

Actividad Primaria

- El **sector agropecuario** se expandió en el mes en 0,6 por ciento ante la mayor oferta de los sub sectores agrícola (0,1 por ciento) y pecuario (5,9 por ciento), explicado en el primer caso por papa, piña, zanahoria, cacao, yuca y haba grano verde; y en el segundo por lana, huevo y todas las carnes con excepción a la de alpaca. Entre enero y abril, aumentó 0,9 por ciento ante la mayor oferta del sub sector pecuario (8,3 por ciento).
- La **actividad minera**, por veinte meses consecutivos, mantuvo una tasa de crecimiento positiva, incrementándose en el mes en 94,8 por ciento, debido principalmente a la mayor producción de cobre (255,4 por ciento), plomo (8,5 por ciento), zinc (21,6 por ciento), plata (35,5 por ciento), oro (8,1 por ciento) y molibdeno. Entre enero y abril, la actividad minera creció 108,3 por ciento, explicado principalmente por la mayor producción de cobre (381,9 por ciento).

Crecimiento de la producción agropecuaria 1/

(Var.% real respecto a similar mes del año anterior)

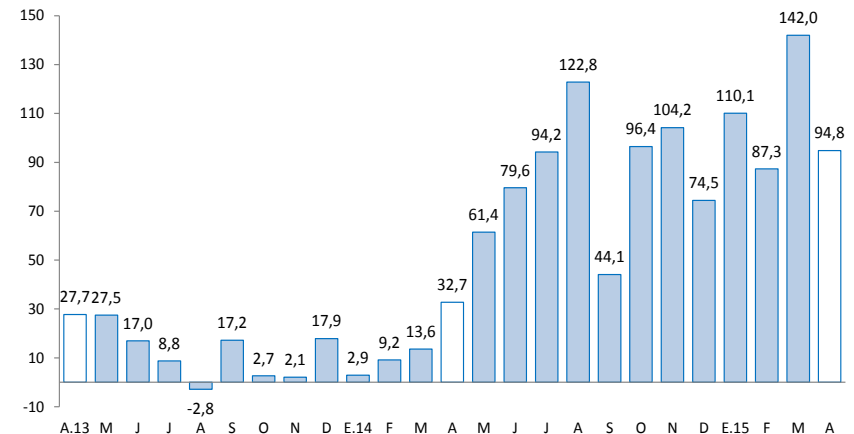


1/ A precios de 2007

Fuente: Ministerio de Agricultura y Riego

Crecimiento de la producción minera 1/

(Var.% real respecto a similar mes del año anterior)



1/ A precios de 2007

Fuente: MINEM

En abril, destacó el incremento del crédito directo total (9,5 por ciento); crédito de consumo (7,8 por ciento); crédito hipotecario (15,4 por ciento); los despachos de cemento (3,8 por ciento); y el empleo formal en la ciudad de Huancayo (5,8 por ciento). Contrariamente, declinó los arribos a los establecimientos de hospedaje (-16,8 por ciento); la inversión pública (-20,1 por ciento); y la producción manufacturera (-50,8 por ciento).

- La **producción manufacturera** a precios de 1994, disminuyó en 50,8 por ciento en abril, resultado negativo por trece meses consecutivos, en respuesta al cierre de operaciones de la empresa refinadora de minerales Doe Run (manufactura primaria); además de la caída de la manufactura no primaria (-3,2 por ciento). Entre enero y abril, cayó 56,1 por ciento.
- Los **despachos de cemento** en Junín, a cargo de la empresa UNACEM (plantas de Condorcocha y Atocongo con las marcas Cemento Andino y Sol, respectivamente) crecieron en 3,8 por ciento, luego de aumentar en 4,8 por ciento en el mes previo. El resultado del mes se relacionó a la recuperación de la inversión privada, toda vez que la inversión pública se redujo en el mes (-20,1 por ciento). Entre enero y abril, acumuló una expansión de 3,3 por ciento.
- Los **arribos a los establecimientos de hospedaje** en abril volvieron a disminuir (-16,8 por ciento), acumulando con ello seis meses de resultados adversos. La caída del mes se justificó por la menor afluencia de visitantes nacionales. Entre enero y abril, se redujo en 8,6 por ciento.
- El **crédito directo total** (S/. 4 059 millones) creció 9,5 por ciento respecto a igual mes del año 2014, impulsado por los mayores incrementos que se orientaron a los rubros de empresa (9,2 por ciento), consumo (7,8 por ciento) e hipotecario (15,4 por ciento). Respecto al mes previo, aumentó en 0,9 por ciento, sustentado en el incremento destinado a empresas y para créditos de consumo.
- Por su parte, **la inversión pública** en el mes (S/. 64 millones) cayó en S/. 14 millones (-20,1 por ciento de variación real interanual), debido a menores gastos en el Gobierno Regional (S/. 10 millones de reducción) y los municipios (S/. 12 millones menos). Entre enero y abril, cayó S/. 2 millones (-4,0 por ciento). Respecto a los principales proyectos que se ejecutaron entre enero y abril, sobresalieron: “Mejoramiento de la carretera Satipo – Mazamari - Dv. Pangoa - Puerto Ocopa” con S/. 33,5 millones a cargo del Gobierno Central; el “Mejoramiento de la capacidad resolutive del hospital Daniel Alcides Carrión - Huancayo” con S/. 26,1 millones devengados por el Gobierno Regional; y la “Construcción del puente Puerto Ocopa y accesos” con S/. 18,6 millones a cargo del Gobierno Central.

Otros indicadores de actividad económica

(Variación % respecto a similar mes del año anterior)

	Nov.14	Dic.14	Ene.15	Feb.15	Mar.15	Abr.15
Producción industrial 1/	↓ -53,4	↓ -56,6	↓ -55,3	↓ -61,1	↓ -56,5	↓ -50,8
Despachos de cemento 1/	↑ 14,3	↑ 6,9	↑ 14,5	↓ -8,5	↑ 4,8	↑ 3,8
Arribos a los establecimientos de hospedaje	↓ -0,7	↓ -0,7	↓ -4,9	↓ -8,9	↓ -2,8	↓ -16,8
Empleo formal urbano 2/	↑ 3,9	↑ 5,0	↑ 3,8	↑ 2,4	↑ 1,8	↑ 5,8
Crédito total 3/	↑ 8,6	↑ 9,9	↑ 8,6	↑ 8,7	↑ 8,5	↑ 9,5
Crédito de consumo 3/	↑ 8,8	↑ 8,3	↑ 8,2	↑ 8,6	↑ 7,9	↑ 7,8
Crédito hipotecario 3/	↑ 16,1	↑ 15,6	↑ 15,7	↑ 15,3	↑ 15,8	↑ 15,4
Inversión pública 1/	↓ -5,7	↑ 9,0	↑ 115,3	↓ -33,7	↓ -12,0	↓ -20,1

1/ En términos reales.

2/ En empresas de 10 a más trabajadores situadas en la ciudad de Huancayo.

3/ En términos nominales.

Fuentes: BCRP - Sucursal Huancayo, UNACEM, MINCETUR, MTPE, SBS y MEF.

Durante el primer trimestre de 2015, la inversión minera en Junín alcanzó US\$ 89,9 millones, el sexto más alto del país, inferior en 51,5 por ciento respecto de igual periodo de 2014, explicado por un efecto base, ya que durante el 2013 y 2014 la Minera Chinalco Perú realizó importantes inversiones para la puesta en operaciones de su Proyecto Toromocho.

- Durante el primer trimestre de 2015, la inversión minera en Junín alcanzó US\$ 89,9 millones, el sexto más alto del país, inferior en 51,5 por ciento respecto de igual periodo de 2014, explicado por un efecto base, ya que durante el 2013 y 2014 minera Chinalco Perú, que ejecuta el proyecto Toromocho, realizó importantes inversiones para la puesta en operaciones de su Proyecto Toromocho.
- Al término del primer trimestre de 2015, **Minera Chinalco Perú**, que explota la Mina **Toromocho** realizó inversiones por US\$ 58,1 millones, menor en 50,3 por ciento respecto de las inversiones ejecutadas en similar lapso de 2014.
- Al término del primer trimestre de 2015, **Compañía Minera Casapalca**, realizó inversiones por US\$ 3,7 millones, superior en 5,3 por ciento respecto de las inversiones ejecutadas en similar lapso de 2014.
- En electricidad, la empresa Edegel invertirá US\$ 577 millones en la **Central Hidroeléctrica Curibamba**. En los primeros meses de 2014 el MEM le otorgó la concesión definitiva y tendrá una potencia instalada de 195 MWh. La futura planta se encontrará ubicado en la provincia de Jauja, distritos de Apata, Molino y Monobamba. Se estima que las obras comenzarían en agosto de 2016 y la puesta en operación comercial sería en abril de 2021.
- En el sector eléctrico, la empresa Eléctrica Atocongo S.A. ejecuta la **Central Hidroeléctrica Carpapata III**, ubicada en la provincia de Tarma, distrito de Palca-Huasahuasi. Se estima una potencia de 12,8 MWh. Según OSINERGMIN, su inversión aproximada es de US\$ 51,5 millones y se estima entre en operaciones a fines de 2016.
- En minería, la empresa SUBMICON, que ejecuta el Proyecto San Antonio, ubicado entre las provincias de Junín (Ulcumayo) y Tarma, realiza labores de exploración en 8 300 hectáreas. Según la empresa, se está culminando el programa de galerías y perforación diamantina y se está pasando a la etapa de pre-factibilidad del proyecto, para lo cual ya se cuentan con los permisos para explotación de mina y construcción de planta concentradora.
- En comercio, el grupo Falabella inaugurará su centro comercial **Open Plaza Huancayo** para el 2016 y no para el 2015 como se pensó inicialmente. La empresa Graña y Montero construirá dicho centro, con una inversión aproximada de S/. 150 millones. Se cuenta con un terreno de 34 mil metros cuadrados y por ahora se espera albergue a las tiendas Tottus, Sodimac y Saga, además de tiendas menores, cine y patio de comida. El nuevo centro comercial, el segundo después de Real Plaza Huancayo, se construye en las instalaciones de la Ex Cooperativa Manufacturera del Centro.

El sector agropecuario en abril creció en 0,6 por ciento, ante la mayor oferta de los sub sectores agrícola (0,1 por ciento) y pecuario (5,9 por ciento). Entre enero y abril, aumentó 0,9 por ciento.

Producción de principales productos agropecuarios 1/

(Miles de toneladas)

Subsectores	Estructura Porcentual 2013 /2	Abril			Enero - Abril		
		2 014	2 015	Var.%	2 014	2 015	Var.%
AGRÍCOLA	85,4			0,1			-0,3
Orientada al mercado interno 2/	62,8			2,6			-1,6
Papa	12,8	76,4	82,8	8,5	185,5	178,3	-3,9
Piña	8,4	30,2	35,5	17,6	128,0	133,1	4,0
Naranja	7,4	21,3	20,8	-2,4	76,3	78,5	2,9
Plátano	4,7	18,6	17,7	-4,7	68,4	67,9	-0,7
Maíz Choclo	3,1	39,3	39,1	-0,5	69,7	66,5	-4,6
Yuca	1,7	5,8	6,0	4,7	24,5	25,4	3,7
Zanahoria	1,0	5,1	5,5	7,3	22,1	20,8	-6,1
Arveja Grano Verde	1,8	4,9	4,8	-1,3	17,7	17,4	-2,1
Orientada al mercado externo y agroindustria 2/	22,6			-6,3			4,8
Café	18,4	7,8	6,9	-11,2	13,3	13,5	1,7
Maíz A. Duro	0,7	3,8	3,3	-15,2	13,0	12,9	-1,1
Cacao	3,5	1,6	1,9	18,6	3,1	3,7	20,9
PECUARIO	14,6			5,9			8,3
Carne de vacuno 3/	3,7	0,6	0,7	13,8	2,5	2,9	12,7
Carne de ave 3/	2,8	0,6	0,6	0,8	2,7	3,1	13,5
Carne de ovino 3/	1,5	0,2	0,2	4,6	0,9	0,9	8,1
Leche	2,7	3,9	3,8	-2,2	15,6	15,6	0,4
SECTOR AGROPECUARIO	100,0			0,6			0,9

1/ Cifras preliminares

2/ A precios de 2007.

3/ Peso neto

Fuente: Ministerio de Agricultura y Riego

Elaboración: BCRP, Sucursal Huancayo. Departamento de Estudios Económicos

■ El **subsector agrícola** en abril creció en 0,1 por ciento, debido a la mayor producción con destino al mercado interno (2,6 por ciento), no obstante la caída para el sector externo y/o agroindustria (-6,3 por ciento), justificado en el primer caso por la mayor oferta de papa, piña, zanahoria, yuca y haba grano verde; mientras que en el segundo se explicó por café y maíz amarillo duro. Respecto a papa, se debió a mayores cosechas ante los adecuados precios de mercado, además de la mayor recuperación de cultivos que fueron afectados por las lluvias de febrero y marzo; en piña, por mejores rendimientos; y en yuca por adecuados precios de mercado; mientras que en café, cayó por las mayores lluvias, las que fueron inusuales en el mes.

■ La **producción pecuaria** aumentó 5,9 por ciento en abril, debido a la mayor oferta de lana, huevo y todas las carnes con excepción a la de alpaca; justificado en lana y huevo por mejores precios de mercado, mientras que la caída en leche se relacionó a los rendimientos. Entre enero y abril, creció 8,3 por ciento, influenciado por la mayor oferta de leche, huevo y todas las carnes con excepción a la de alpaca. Se calcula que la producción actual de leche alcanzaría los 130 mil litros diarios, de los cuales el 65 por ciento se destina al mercado de Lima, concentrándose la mayor oferta en el Valle del Mantaro.

La producción minera se expandió 94,8 por ciento en el mes, acumulando veinte meses consecutivos con resultados positivos, debido principalmente a la mayor producción de cobre, además de plomo, zinc, plata, oro y molibdeno.

Producción Minera 1/

(Var. % real respecto al mismo periodo del año anterior)

	Estructura Porcentual 2013 2/	Abril			Enero - Abril		
		2 014	2 015	Var. %	2 014	2 015	Var. %
Cobre (TMF)	7,8	4 320	15 351	255,4	11 651	56 150	381,9
Plomo (TMF)	22,6	3 145	3 413	8,5	11 229	14 043	25,1
Zinc (TMF)	0,0	18 230	22 166	21,6	73 926	88 224	19,3
Plata (Kg.f)	60,2	49 205	66 676	35,5	181 852	261 014	43,5
Oro (Grm.f)	9,4	63 923	69 121	8,1	246 425	238 960	-3,0
Molibdeno (TMF)	0,0	11	162	1 315,0	17	646	3 645,5
TOTAL 1/ 2/	100,0			94,8			108,3

1/ Cifras preliminares.

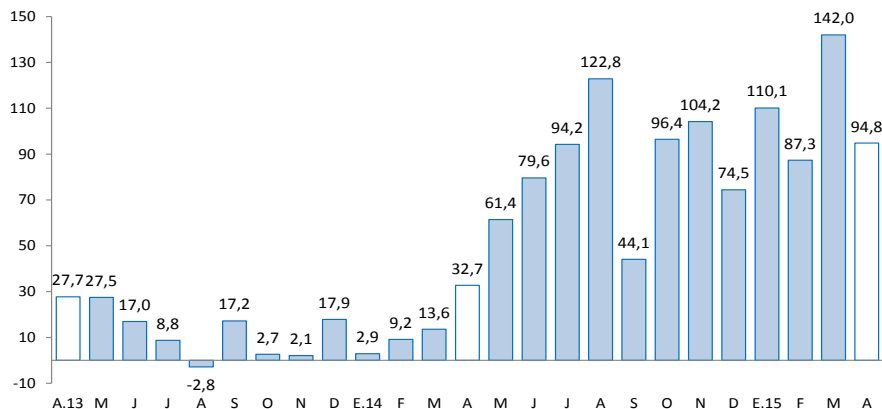
2/ A precios de 2007.

Fuente: Ministerio de Energía y Minas.

Elaboración: BCRP, Sucursal Huancayo. Departamento de Estudios Económicos.

Crecimiento de la producción minera 1/

(Var.% real respecto a similar mes del año anterior)



1/ A precios de 2007

Fuente: MINEM

- En abril, la **actividad minera** sumó veinte meses de crecimiento continuo, aumentando en abril en 94,8 por ciento ante la mayor producción de cobre (255,4 por ciento), principalmente por la mayor producción de la Minera Chinalco que ejecuta el proyecto Toromocho, cuya oferta significó el 87,4 por ciento del total producido en el mes; seguido por los incrementos en plomo (8,5 por ciento), zinc (21,6 por ciento), plata (35,5 por ciento), oro (8,1 por ciento) y molibdeno. A partir de febrero 2014, se registró por primera vez la producción de molibdeno en Junín a cargo de Minera Chinalco, sumando 162 toneladas en el mes y 646 toneladas entre enero y abril.
- Entre enero y abril, creció 108,3 por ciento, influenciado por la mayor producción de cobre (381,9 por ciento), plomo, zinc, plata y molibdeno; explicado en el primer caso, por los resultados en la minera Chinalco (al representar el 88,7 por ciento del total). En lo que va del año, la producción de cobre representó el 46 por ciento del VBP minero a precios de 2007, seguido de zinc (29 por ciento), plata (15 por ciento), molibdeno (6 por ciento) y plomo (4 por ciento). Así mismo, Chinalco, registró en el avance una producción de cobre (49 802 toneladas), zinc (4 179 toneladas), plata (48 651 kilogramos) y molibdeno (646 toneladas).

La actividad industrial, a precios de 1994, declinó 50,8 por ciento interanual en abril, resultado adverso por trece meses consecutivos, debido a la nula actividad de la manufactura primaria.

Producción manufacturera 1/

(Variación % real respecto al mismo periodo del año anterior)

	Estructura Porcentual 2013 2/	Abril	Enero - Abril
		Var.%	Var.%
MANUFACTURA PRIMARIA	50,5	-100,0	-100,0
Refinación de metales	50,5	-100,0	-100,0
Cobre refinado	0,0	-	-
Plomo refinado	13,1	-100,0	-100,0
Zinc refinado	11,2	-100,0	-100,0
Plata refinada	22,1	-100,0	-100,0
Zinc en polvo	0,0	-	-
Trióxido de arsénico	0,0	-	-
Bismuto	1,0	-100,0	-100,0
Otros 2/	3,0	-100,0	-100,0
MANUFACTURA NO PRIMARIA	49,5	-3,2	1,8
Alimentos	1,1	-5,0	-6,7
Condimentos	1,0	-1,0	-4,5
Galletas	0,2	-40,1	-26,9
Productos Químicos	2,0	-37,8	-62,6
Plásticos	0,0	-37,8	-62,6
Acido sulfúrico	1,6	-	-
Sulfato de cobre	0,1	-	-
Sulfato de zinc	0,2	-	-
Otros 2/	0,0	-	-
Minerales No Metálicos	46,4	-3,1	2,1
Cemento	46,4	-3,1	2,1
TOTAL	100,0	-50,8	-56,1

1/ Cifras preliminares.

2/ A precios de 1994.

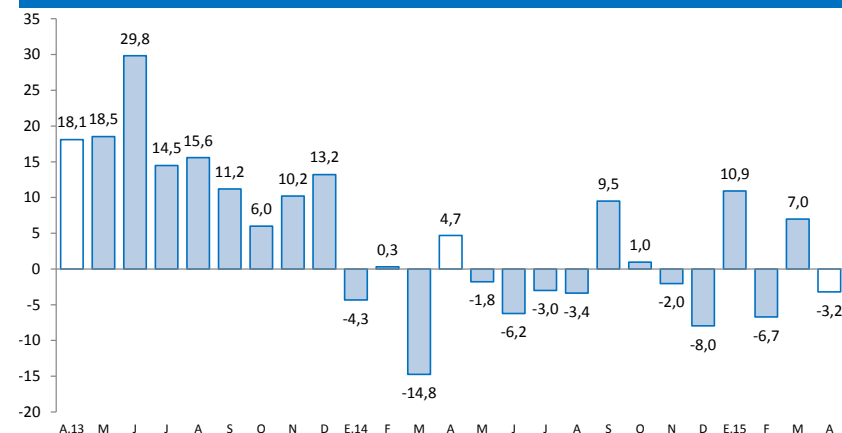
Fuente: Empresas manufactureras

Elaboración: BCRP, Sucursal Huancayo. Departamento de Estudios Económicos.

- En abril, el desempeño de la **actividad manufacturera**, a precios de 1994, fue negativa por trece meses seguidos, disminuyendo en el mes en 50,8 por ciento, ante la nula actividad en la manufactura primaria; además de la caída de la no primaria (-3,2 por ciento). En el primer caso, se asoció a la paralización de la empresa Doe Run en el complejo metalúrgico de La Oroya desde julio 2014. Entre enero y abril, cayó 56,1 por ciento, influenciado por los resultados negativos desde enero pasado, principalmente de la manufactura primaria.
- En la **manufactura no primaria**, la reducción de 3,2 por ciento en el mes se relacionó a la menor producción de cemento en la planta Condorcocha de la empresa UNACEM; por productos químicos (-37,8 por ciento), ante la nula producción de ácido sulfúrico, sulfato de cobre y sulfato de zinc, y por productos alimenticios (-5,0 por ciento). Entre enero y abril, creció 1,8 por ciento, influenciado por la mayor producción de cemento.

Crecimiento de la manufactura no primaria

(Variación % real respecto al mismo mes del año anterior)

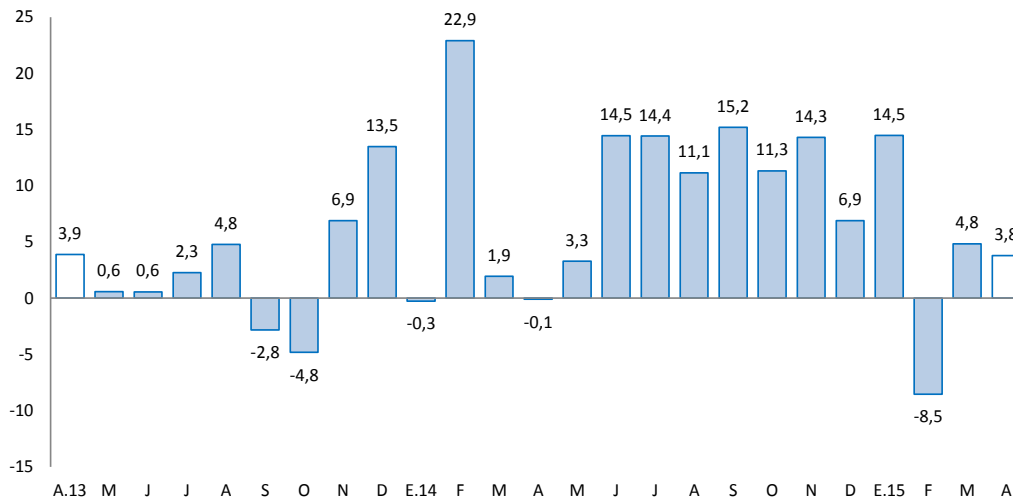


Fuente: Empresas Manufactureras

Los despachos de cemento aumentaron en 3,8 por ciento en el mes, explicado por la inversión privada, toda vez que la inversión pública disminuyó en 20,1 por ciento. Entre enero y abril, aumentó 3,3 por ciento

Despachos de cemento

(Var.% con respecto a similar mes del año anterior)



Fuente: UNACEM (Plantas Condorcocha y Atocongo).

- Los **despachos de cemento** por la empresa UNACEM (plantas Condorcocha y Atocongo con las marcas Cemento Andino y Sol, respectivamente), crecieron en 3,8 por ciento en el mes, luego de aumentar en 4,8 por ciento en el mes previo. El resultado se explicó principalmente por la inversión privada, toda vez que la inversión pública disminuyó en 20,1 por ciento en el mes, ante la reducción registrada en el Gobierno Regional y los municipios.
- Entre enero y abril, aumentó 3,3 por ciento, influenciado por el resultado de enero (14,5 por ciento), marzo y abril, las que se explicaron por la mayor inversión privada, toda vez que la inversión pública entre enero y abril se redujo en 4,0 por ciento, ante los menores montos devengados en el Gobierno Regional y las municipalidades.
- En julio de 2012, Cementos Lima y Cemento Andino concretaron la fusión por absorción, dando origen a la nueva compañía Unión Andina de Cementos S.A.A. (UNACEM) a partir de diciembre de 2012.

El empleo formal, en empresas de más de 10 trabajadores en la ciudad de Huancayo, creció 5,8 por ciento en el mes, y en 3,5 por ciento en lo que va del año.

Ciudad de Huancayo: Índice mensual de empleo en empresas privadas formales de 10 a más trabajadores (Abril 2010 = 100) 1/

Sector	Abril			Enero - Abril		
	2014	2015	Var. %	2014	2015	Var. %
Extractiva 2/	-	-	-	-	-	-
Industria manufacturera	107,0	101,3	-5,3	105,8	104,4	-1,3
Comercio	109,5	110,4	0,8	109,3	110,1	0,8
Transporte, almacenes y comunicaciones	114,3	132,5	15,9	113,6	130,8	15,1
Servicios 3/	95,7	102,3	7,0	90,4	93,3	3,1
Total	101,4	107,3	5,8	97,7	101,1	3,5

Nota: La información corresponde al primer día de cada mes.

1/ Cifras preliminares.

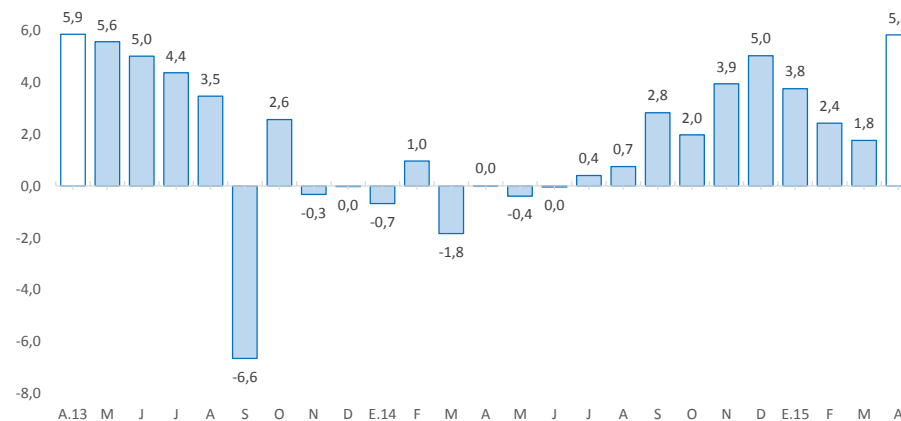
2/ Conformada por las subramas agricultura, pesca y minería.

3/ Conformada por las subramas servicios prestados a empresas, restaurantes, hoteles, establecimientos financieros, enseñanza, servicios sociales y comunales; y electricidad, gas y agua.

Fuente: MYPE - Encuesta Nacional de Variación del Empleo (ENVME)

Elaboración: BCRP, Sucursal Huancayo. Departamento de Estudios Económicos.

Ciudad de Huancayo: Crecimiento del empleo formal urbano (Var. % con respecto a similar mes del año anterior)



- El **empleo en la ciudad de Huancayo**, en empresas privadas formales de 10 a más trabajadores, se incrementó en 5,8 por ciento, acumulando diez meses de resultados favorables. El incremento se explicó por los aumentos en comercio (0,8 por ciento); transportes, almacenes y comunicaciones (15,9 por ciento); y servicios (7,0 por ciento).
- Entre enero y abril, creció 3,5 por ciento, ante los aumentos en todas las ramas, con excepción a industria manufacturera, sobresaliendo en transportes, almacenes y comunicaciones (15,1 por ciento), y servicios (3,1 por ciento).

El crédito total en Junín (S/. 4 059 millones) creció 9,5 por ciento interanual y en 0,9 por ciento respecto al mes previo, en ambos casos por mayores créditos a empresas y personas.

Junín: Crédito Directo

(Saldos a fin de periodo, en millones de nuevos soles, con Tipo de Cambio Fijo)

	Saldos en millones de nuevos soles		Tasa de crecimiento (%)	
	mar-15	abr-15	Mes	12 Meses
Banco de la Nación 1/	165	165	0,0	6,0
Agrobanco 2/	172	176	2,0	28,7
Banca Múltiple	2 239	2 244	0,2	7,5
Instituciones No Bancarias	1 449	1 475	1,8	10,9
Financieras	443	445	0,4	-6,1
Cajas Municipales	886	908	2,5	21,2
Cajas Rurales	21	23	8,1	68,9
Edpymes	99	99	-0,2	6,8
Total	4 025	4 059	0,9	9,5
Empresas	2 413	2 435	0,9	9,2
Personas	1 612	1 624	0,8	9,8
Consumo	1 160	1 169	0,8	7,8
Hipotecario	452	455	0,7	15,4
MN	3 691	3 740	1,3	11,5
ME	334	319	-4,5	-9,4
ME (Mill. US\$)	112	107	-4,5	-9,4

1/ Considera sólo los créditos de consumo e hipotecario.

2/ No considera los créditos a las demás empresas del sistema financiero

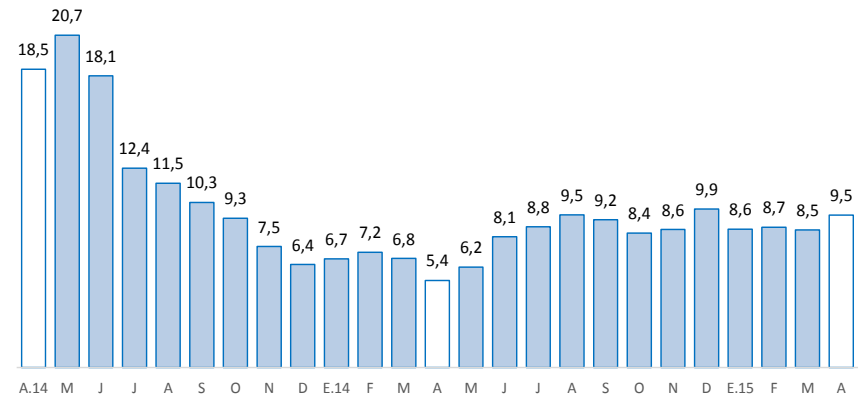
Fuente: Superintendencia de Banca, Seguro y AFP.

Elaboración: BCRP, Sucursal Huancaayo. Departamento de Estudios Económicos.

- La **morosidad** en Junín, correspondiente a marzo 2015, fue 5,0 por ciento, superior en 1,0 punto porcentual a su similar de marzo del año pasado, y no varió respecto al mes previo. Los mayores ratios se registraron en las Cajas Rurales, Financieras y Banca Múltiple.
- Según **tipo de crédito**, el 60,0 por ciento se dirigió al segmento empresarial, el 28,8 por ciento para consumo y el 11,2 por ciento restante al sector hipotecario.

Junín: Crecimiento del crédito directo

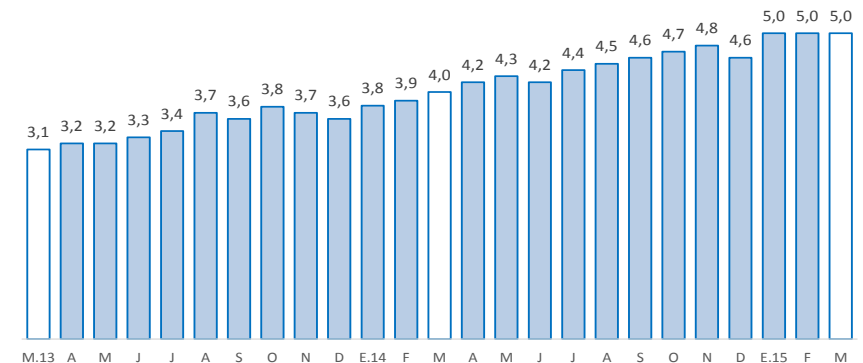
(Var.% con respecto a similar mes del año anterior, con Tipo de Cambio Fijo)



Fuente: SBS y AFP

Junín: Tasa de morosidad 1/

(Porcentaje)



1/ Morosidad = (créditos vencidos + créditos en cobranza judicial) / colocaciones brutas.

Fuente: SBS

Los depósitos en Junín (S/. 2 444 millones) aumentaron 8,0 por ciento interanual y en 2,0 por ciento respecto al mes previo, explicado en el primer caso por la Banca Múltiple, las Instituciones No Bancarias y el Banco de la Nación. Por tipo, el aumento interanual se registró en depósitos en ahorro y a plazos.

Junín: Depósitos

(Saldos a fin de periodo, en millones de nuevos soles, con Tipo de Cambio Fijo)

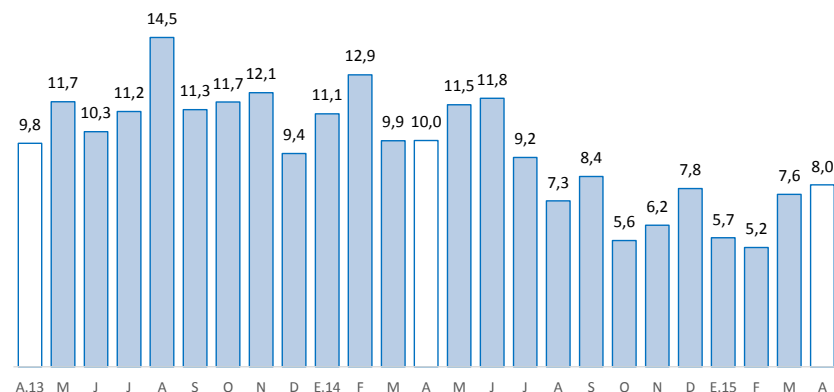
	Saldos en millones de nuevos soles		Tasa de crecimiento (%)	
	mar-15	abr-15	Mes	12 Meses
Banco de la Nación	424	431	1,8	1,4
Banca Múltiple	1 175	1 202	2,4	9,1
Instituciones No Bancarias	799	810	1,5	10,3
Financieras	78	79	1,1	7,6
Cajas Municipales	710	720	1,4	10,1
Cajas Rurales	11	12	8,9	44,6
TOTAL	2 397	2 444	2,0	8,0
Vista	471	468	-0,6	-6,3
Ahorro	1 003	1 024	2,1	18,2
A plazo	924	953	3,1	6,1
MN	2 031	2 071	2,0	8,3
ME	366	373	1,9	6,5
ME (Mill. US\$)	123	125	1,9	6,5

Fuente: Superintendencia de Banca, Seguro y AFP.

Elaboración: BCRP, Sucursal Huancayo. Departamento de Estudios Económicos.

Junín: Crecimiento de los depósitos

(Var.% con respecto a similar mes del año anterior, con Tipo de Cambio Fijo)



Fuente: SBS y AFP

La inversión pública en abril se redujo 20,1 por ciento interanual, ante la contracción registrada en el Gobierno Regional y los municipios. Entre enero y abril decreció en 4,0 por ciento.

Inversión pública 1/ 2/ (En millones de nuevos soles)

	Abril			Enero - Abril		
	2 014	2 015	Var.% real	2 014	2 015	Var.% real
Gobierno Nacional	10	19	84,9	36	77	108,8
Gobierno Regional	35	25	-31,1	72	45	-39,2
Gobiernos locales	33	21	-39,5	74	58	-24,1
Total	78	64	-20,1	182	180	-4,0

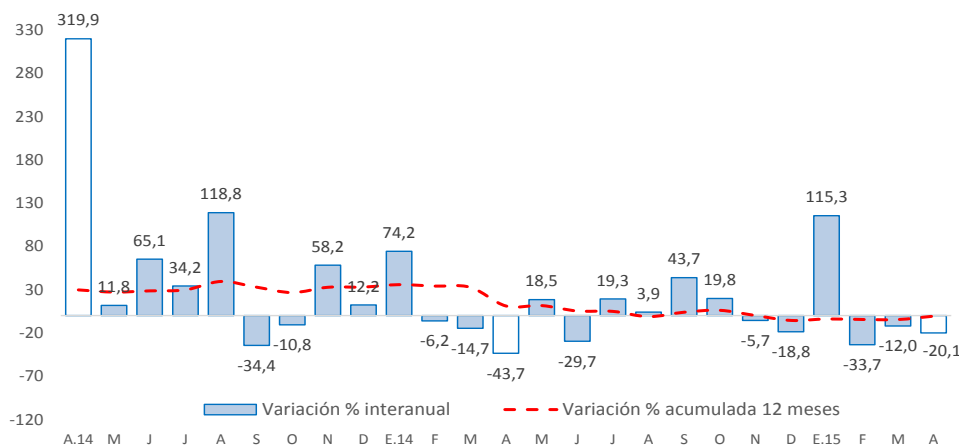
1/ Información actualizada al 30 de abril de 2015.

2/ Comprende la adquisición de activos no financieros

Fuente: Ministerio de Economía y Finanzas

Elaboración: BCRP, Sucursal Huancayo. Departamento de Estudios Económicos.

Crecimiento de la inversión pública (Var.% real con respecto a similar mes del año anterior)



Fuente: Ministerio de Economía y Finanzas

- La **inversión pública** en Junín totalizó en abril S/. 64 millones, inferior en S/. 14 millones (-20,1 por ciento menos en términos reales) ante menores gastos en el Gobierno Regional y las municipalidades, explicándose, en general, por el inicio de una nueva gestión gubernamental 2015-2018 y el retraso en la ejecución de obras. Entre enero y abril, acumuló una ejecución de S/. 180 millones, inferior en S/. 2 millones (-4,0 por ciento en términos reales).
- Entre los **principales proyectos** que se ejecutaron en abril, destacaron en el Gobierno Nacional el “Mejoramiento de la carretera Satipo - Mazamari - Pangoa – Puerto Ocopa”, con un gasto de S/. 33,5 millones; “Construcción del puente Puerto Ocopa y accesos”, con un gasto de S/. 18,6 millones; y “Construcción del túnel Yanago y accesos” con un monto devengado de S/. 2,6 millones en el avance.
- En el Gobierno Regional, sobresalieron el “Mejoramiento de la capacidad resolutive del hospital Daniel Alcides Carrión de Huancayo”, con un gastó de S/. 26,1 millones; “Recuperación de los servicios de educación primaria y secundaria de la institución educativa emblemática Santa Isabel, distrito Huancayo, provincia Huancayo”, con S/. 15,3 millones; y la “Implementación del Instituto Regional de Enfermedades Neoplásicas de la macro región del centro del Perú” con S/. 1,5 millones.
- Por su parte, en los gobiernos locales, destacaron la “Creación del mercado Unión Tarma, Tarma”, con S/. 3,7 millones; “Instalación, mejoramiento de los sistemas de agua potable y saneamiento en los anexos de: Puente Herreria, Quimiri Sur, San Pedro de Puntayacu, San José de Utcuyacu, La Codiciada, y Unión Palca - distrito de San Ramón”, con S/. 2,7 millones; y “Mejoramiento integral de la infraestructura educativa e implementación de la institución educativa José Carlos Mariátegui, Pichanaqui, Chanchamayo”, con S/. 2,3 millones.