



Huánuco: Síntesis de Actividad Económica - Junio 2015 -

Departamento de Estudios Económicos
Sucursal Huancayo

Viernes, 25 de setiembre 2015

El Banco Central de Reserva del Perú (BCRP) ha considerado presentar un conjunto de indicadores sectoriales de actividad económica con la finalidad de poder realizar el seguimiento del desempeño de la economía departamental. Para el sector real, se ha utilizado el Valor Bruto de Producción a precios del año 2007 para los sectores disponibles. Cabe señalar que a partir de enero 2014, el Instituto Nacional de Estadística (INEI) ha realizado el cambio de año base (de 1994 a 2007) para la construcción del Producto Bruto Interno (PBI) nacional, estando en elaboración la desagregación departamental. En la medida que se publique referida información, el BCRP volvería a elaborar para cada departamento un indicador agregado de actividad económica.

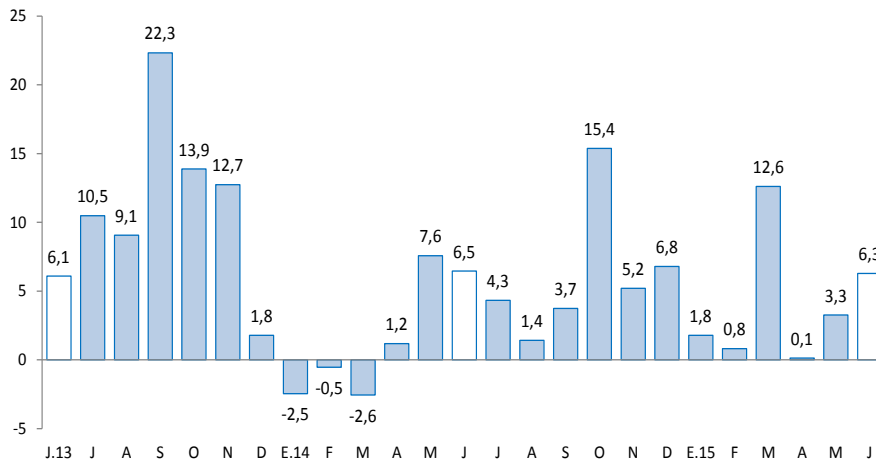
Durante junio, el sector minero creció 26,1 por ciento interanual, debido a la mayor producción de plomo y zinc; mientras que la producción agropecuaria se expandió 6,3 por ciento interanual, ante el incremento de los sub sectores agrícola y pecuario.

Actividad Primaria

- El **sector agropecuario** se incrementó 6,3 por ciento interanual durante junio, ante la mayor oferta de los sub sectores agrícola y pecuario, explicado en el primer caso por la mayor oferta de maíz amarillo duro, plátano, arroz cáscara, olluco, café, zapallo, cacao, maíz amiláceo y arveja grano verde; mientras que en el segundo se asoció a leche, fibra de alpaca y todas las carnes con excepción a la de caprino, siendo además nulo en carne de llama. Entre enero y junio, el sector creció 3,9 por ciento.
- La **actividad minera** se recuperó, creciendo en el mes en 26,1 por ciento, respecto de junio 2014, justificado por la mayor producción de plomo y zinc; contrarrestado parcialmente por las reducciones en cobre y plata. Entre enero y junio, creció en 41,2 por ciento, influenciado por la mayor producción de plomo, zinc y plata. En el departamento, sólo opera la Minera Raura.

Crecimiento de la producción agropecuaria 1/

(Var.% real respecto a similar mes del año anterior)

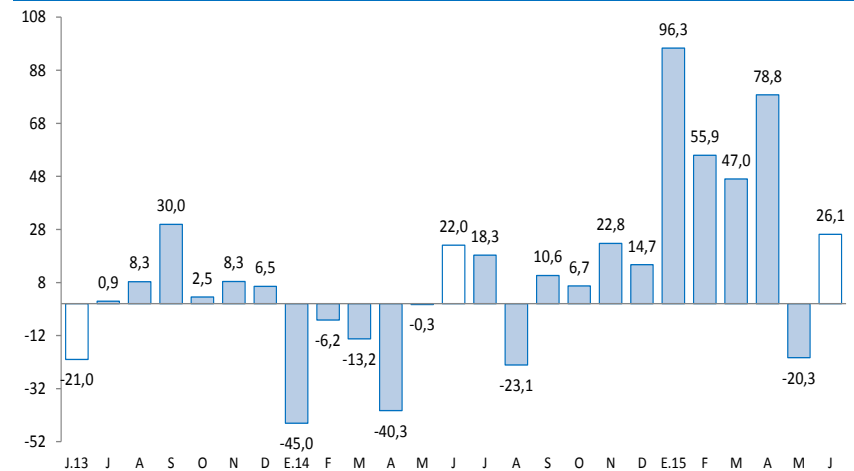


1/ A precios de 2007

Fuente: Ministerio de Agricultura y Riego

Crecimiento de la producción minera 1/

(Var.% real respecto a similar mes del año anterior)



1/ A precios de 2007

Fuente: MINEM

En junio, sobresalió el incremento del crédito directo total (10,7 por ciento); crédito de consumo (18,6 por ciento); crédito hipotecario (9,0 por ciento), el empleo en empresas privadas formales (9,6 por ciento), los arribos a los establecimientos de hospedaje (5,5 por ciento), los despachos de cemento (21,6 por ciento); y la inversión pública (72,9 por ciento).

- Los **despachos de cemento** se incrementaron en 21,6 por ciento, asociado a la mayor inversión pública, que creció en 72,9 por ciento en el mes. Entre enero y junio, creció 15,5 por ciento, influenciado por la inversión privada.
- Los **arribos a los establecimientos de hospedaje** volvieron a crecer por segundo mes, aumentando en 5,5 por ciento interanual, ante la mayor afluencia de turistas nacionales, luego que culminaran las lluvias que dificultaron el transporte en la carretera central. Entre enero y junio, decrecieron en 1,7 por ciento.
- El **empleo formal** en empresas privadas de 10 a más trabajadores se incrementó en 9,6 por ciento interanual en junio, luego de caer en el mes previo. El resultado se explicó por la mayor demanda en las ramas de transportes, almacenes y comunicaciones (7,2 por ciento) y servicios (19,0 por ciento).
- El **crédito directo total** en la región (S/. 1 351 millones) creció 10,7 por ciento interanual en junio, influenciado por los mayores montos colocados por la Banca Múltiple, Agrobanco, Banco de la Nación, Cajas Municipales y Edpymes. Según tipo, aumentaron en los orientados a consumo (18,6 por ciento), hipotecario (9,0 por ciento) y a empresas (7,3 por ciento).
- La **inversión pública** del mes (S/. 95 millones) se expandió en 72,9 por ciento interanual, ante los mayores montos devengados en los gobiernos Nacional y Regional. Entre enero y junio, sumó S/. 285 millones, creciendo en 5,9 por ciento. Los tres proyectos con mayor monto ejecutado (devengado) fueron: “Construcción del puente Pachitea y accesos”, con un gasto de S/. 39,9 millones a cargo del Gobierno Nacional; la “Rehabilitación y remodelación de la infraestructura educativa y equipamiento de la institución educativa Gómez Arias Dávila, Rupa-Rupa, Leoncio Prado” con un gasto de S/. 11,7 millones a cargo del Gobierno Nacional; y el “Mejoramiento de los servicios académicos de experimentación e investigación en las carreras de Enfermería, Obstetricia, Psicología y Odontología de la Universidad Nacional Hermilio Valdizan, Huánuco” a cargo del Gobierno Central, con un gasto de S/. 9,0 millones.

Otros indicadores de actividad económica

(Variación % respecto a similar mes del año anterior)

	Ene.15	Feb.15	Mar.15	Abr.15	May.15	Jun.15
Despachos de cemento 1/	↑ 22,1	↑ 15,9	↑ 14,6	↑ 23,4	↓ -2,8	↑ 21,6
Arribos a los establecimientos de hospedaje	↓ -6,8	↓ -2,8	↓ -6,3	↓ -7,4	↑ 8,0	↑ 5,5
Empleo formal urbano 2/	↑ 3,6	↓ -1,9	↑ 7,4	↓ -2,0	↑ 9,7	↑ 9,6
Crédito total 3/	↑ 12,5	↑ 12,2	↑ 12,9	↑ 13,0	↑ 11,8	↑ 10,7
Crédito de consumo 3/	↑ 20,5	↑ 20,0	↑ 18,2	↑ 18,0	↑ 5,9	↑ 18,6
Crédito hipotecario 3/	↑ 16,2	↑ 12,8	↑ 11,5	↑ 12,3	↑ 11,4	↑ 9,0
Inversión pública 1/	↑ 23,1	↑ 15,3	↑ 4,4	↓ -35,6	↓ -22,2	↑ 72,9

1/ En términos reales.

2/ En empresas de 10 a más trabajadores situadas en la ciudad de Huánuco.

3/ En términos nominales.

Fuentes: BCRP - Sucursal Huancayo, UNACEM, MINCETUR, MTPE, SBS y MEF.

Durante el primer trimestre de 2015, la inversión minera en Huánuco alcanzó US\$ 0,5 millones, inferior en 86,5 por ciento respecto del mismo periodo de 2014, debido al menor gasto de la Minera Raura.

- La empresa **Odebrecht**, a cargo de la construcción de la **Central Hidroeléctrica Chaglla**, desarrollará este proyecto con una inversión estimada en US\$ 1 247 millones, cuya potencia instalada será de 406 MW y 2 749,2 Gwh / año, y será alimentada por las aguas del río Huallaga, que serán embalsadas aproximadamente 30 Km aguas arriba del centro poblado Cayumba (a 50 Km de Tingo María). Al término del primer cuatrimestre de 2015 se calculó que la obra contaba con un avance físico aproximado de 94 por ciento, por lo cual el inicio de operaciones sería a mediados de 2016.
- En **electricidad**, la Empresa Hidroeléctrica Marañón S.R.L ejecuta la **Central Hidroeléctrica Marañón**, ubicada en las provincias de Huamalíes y Dos de Junio. Se estima una potencia de 88,0 MWh y según OSINERGMIN las obras contaron con un avance físico de 28 por ciento a junio de este año, su inversión aproximada es de US\$ 183,9 millones y entraría en operaciones a finales de 2016.
- En **electricidad**, a mediados de 2014 la empresa Odebrecht compró, a la empresa Volcan Compañía Minera, los derechos del **proyecto Hidroeléctrico Belo Horizonte**, pagando US\$ 31,5 millones. Se prevé una inversión de US\$ 389,2 millones, en una planta que tendrá una potencia instalada de 180 MWh. Con el cronograma de obras ya aprobado, se espera que entraría en operaciones a fines de 2017 o inicios de 2018.
- En **electricidad**, un total de US\$ 505 millones invertirá la empresa Generación Andina y su socio británico Unión Energy Group, perteneciente al holding británico Unión Group, en diversos proyectos hidroenergéticos en el Valle del Monzón, provincia de Huamalíes, agrupados en el denominado **complejo hidroeléctrico El Carmen**. Este complejo consta de seis centrales hidroeléctricas que en conjunto producirán 55,2 megavatios: Chaupiyacu, 8 de Agosto, El Carmen, Muchcapata, Nueva Esperanza y Pan de Azúcar. De los seis proyectos, la Central Hidroeléctrica El Carmen y 8 de Agosto, demandarían ambos una inversión de US\$ 83 millones y entrarían en operación en junio de 2016.
- En **construcción**, la constructora e inmobiliaria **Agencia de Servicios Múltiples Marítima S.A.C.** (AGESERMA), invertirá alrededor de US\$ 5,5 millones en la edificación de dos edificios, de 50 a 60 departamentos, en la ciudad de Huánuco, zona de Calicanto. El proyecto denominado “Residencial Templo IV” es el cuarto proyecto inmobiliario de la empresa en Huánuco y se espera esté concluido durante el primer trimestre de este año.
- En **comercio**, el grupo Falabella inauguró su centro comercial **Open Plaza Huánuco** en diciembre de 2014, con sus tiendas Saga Falabella y Tottus. El complejo se construyó en un terreno de 7,5 mil metros cuadrados y habría demandado una inversión de aproximadamente S/. 103 millones. El nuevo centro comercial es el segundo después de Real Plaza Huánuco y permitió generar alrededor de 1 200 empleos durante su construcción. Se prevé que para mediados de este año cuente con nuevos negocios, además que durante su operación genere 600 empleos directos e impulse el desarrollo de importantes cadenas productivas de la región.

El sector agropecuario creció 6,3 por ciento interanual durante junio, justificado por los incrementos de los sub sectores agrícola y pecuario; mientras que entre enero y junio, se expandió en 3,9 por ciento.

Producción de principales productos agropecuarios 1/

(Miles de toneladas)

Subsectores	Estructura Porcentual 2013 /2	Junio			Enero - Junio		
		2 014	2 015	Var.%	2 014	2 015	Var.%
AGRÍCOLA	73,6			6,8			3,1
Orientada al mercado interno 2/	68,2			0,4			0,1
Papa Blanca	19,0	14,9	13,6	-9,0	245,3	232,9	-5,0
Papa Amarilla+Color	25,1	15,3	14,1	-8,2	128,5	127,5	-0,8
Plátano	5,3	15,2	17,1	12,6	91,7	103,3	12,7
Yuca	1,9	5,0	5,0	-0,2	27,6	28,5	3,1
Olluco	1,0	3,7	4,1	12,2	19,1	22,8	19,1
Arroz Cáscara	2,4	1,5	2,3	47,8	17,0	20,3	19,1
Arveja Grano Verde	2,5	3,0	3,1	2,8	11,3	12,9	14,4
Zapallo	0,5	0,6	0,8	34,3	10,6	10,4	-2,2
Orientada al mercado externo y agroindustria 2/	5,4			71,0			33,7
Maíz A. Duro	2,4	0,3	3,4	100,8	22,5	30,2	34,2
Café	1,4	0,8	1,2	41,9	2,7	3,6	35,6
Cacao	1,4	0,4	0,6	37,9	2,0	2,7	30,6
PECUARIO	26,4			4,6			6,6
Carne de vacuno 3/	13,7	1,7	1,8	2,4	8,9	9,4	5,8
Carne de ave 3/	0,8	0,1	0,1	17,7	0,5	0,6	9,5
Carne de ovino 3/	1,4	0,1	0,1	9,5	0,7	0,8	11,6
Leche	3,3	3,2	3,6	11,6	20,6	22,7	9,8
SECTOR AGROPECUARIO	100,0			6,3			3,9

1/ Cifras preliminares

2/ A precios de 2007

3/ Peso neto

Fuente: Ministerio de Agricultura y Riego

Elaboración: BCRP, Sucursal Huancayo. Departamento de Estudios Económicos

- En junio, el incremento de 6,8 por ciento en el **sub sector agrícola** se sustentó en la mayor oferta con destino al mercado externo y agroindustria (71,0 por ciento) y en menor medida en lo destinado al mercado interno (0,4 por ciento), sustentado en el primer caso a los incrementos en maíz amarillo duro, café y cacao; y en el segundo, por plátano, arroz cáscara, olluco, zapallo, maíz amiláceo y arveja grano verde. Respecto a café, se incrementó por haber ingresado mayores áreas de crecimiento a producción, además del reajuste estadístico de siembras; en cacao, por la favorable demanda y ampliación de hectáreas en producción; en plátano, por mejores rendimientos; y en arroz cáscara por mayores siembras. Entre enero y junio, la parte agrícola creció en 3,1 por ciento.
- La producción **pecuaria** creció 4,6 por ciento en el mes, ante la mayor oferta de leche, fibra de alpaca y todas las carnes con excepción a la de caprino, además de ser nulo en carne de llama; explicado en leche y carne de vacuno, por el registro de mejores rendimientos, adecuada demanda y favorables precios de mercado. Entre enero y junio, aumentó 6,6 por ciento, destacando la mayor producción de leche, fibra de alpaca y todas las carnes con excepción a carne de llama.

La producción minera en junio se incrementó en 26,1 por ciento, ante la mayor producción de plomo y zinc; contrarrestado parcialmente por las caídas en cobre y plata. Entre enero y junio, creció en 41,2 por ciento.

Producción Minera 1/

(Var. % real respecto al mismo periodo del año anterior)

	Estructura Porcentual 2013 2/	Junio			Enero - Junio		
		2 014	2 015	Var. %	2 014	2 015	Var. %
Cobre (TMF)	16,3	157	105	-33,1	976	627	-35,7
Plomo (TMF)	17,5	866	1 724	99,1	4 063	9 283	128,5
Zinc (TMF)	46,0	2 118	2 777	31,1	10 250	15 282	49,1
Plata (Kg.f)	20,2	6 038	5 435	-10,0	28 546	30 155	5,6
TOTAL	100,0			26,1			41,2

1/ Cifras preliminares.

2/ A precios de 2007.

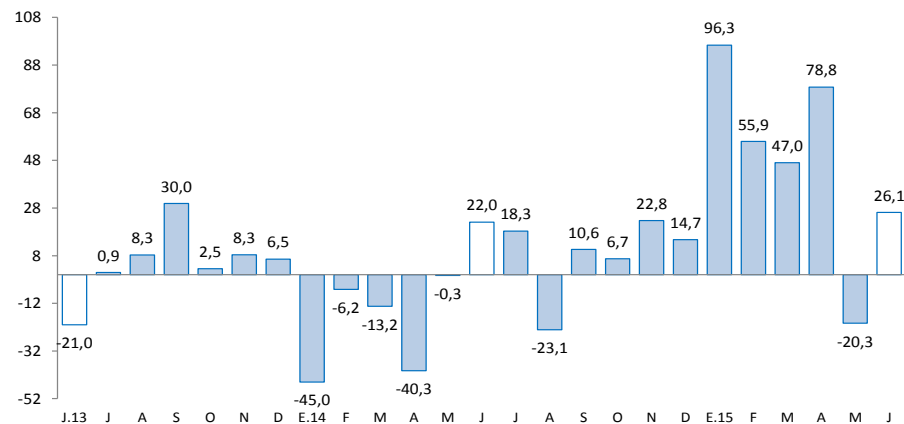
Fuente: Ministerio de Energía y Minas.

Elaboración: BCRP, Sucursal Huancayo. Departamento de Estudios Económicos.

- La **actividad minera** se incrementó en 26,1 por ciento durante junio, luego de decrecer en el mes previo, ante la mayor producción de plomo (99,1 por ciento) y zinc (31,1 por ciento). Entre enero y junio, se expandió en 41,2 por ciento, influenciado por la mayor producción de plomo, zinc y plata.
- En el acumulado, a precios de 2007, la producción de zinc representó el 51 por ciento del VBP minero acumulado, seguido por plomo (26 por ciento) y plata (18 por ciento).
- La producción se concentró en la empresa minera Raura, ubicada en la cumbre de la Cordillera Occidental, entre los departamentos de Huánuco (provincia de Lauricocha, distrito de San Miguel de Cauri) y Lima (provincia de Oyón).

Crecimiento de la producción minera 1/

(Var.% real respecto a similar mes del año anterior)



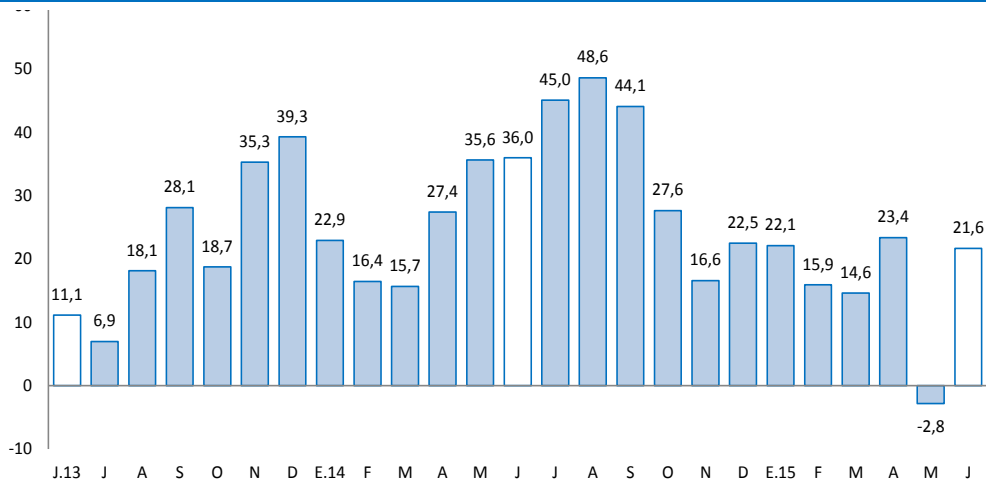
1/ A precios de 2007

Fuente: MINEM

Los despachos de cemento, luego de decrecer en 2,8 por ciento en el mes previo, se incrementó en 21,6 por ciento durante junio, debido a la mayor inversión pública en el mes. Entre enero y junio, crecieron en 15,5 por ciento.

Despachos de cemento

(Var.% con respecto a similar mes del año anterior)



Fuente: UNACEM (Plantas Condorcocha y Atocongo).

- Los **despachos de cemento** luego de decrecer en 2,8 por ciento en el mes previo, se incrementó en 21,6 por ciento durante junio, debido a la mayor inversión pública en el mes (72,9 por ciento), principalmente del Gobierno Nacional, sobresaliendo los mayores gastos en obras de transportes, y vivienda y desarrollo.
- Entre enero y junio, los despachos crecieron 15,5 por ciento comparado a similar periodo de 2014, influenciado por la mayor inversión privada, ante la mayor demanda de viviendas, principalmente por parte de familias inmigrantes que proceden de la ciudad de Cerro de Pasco; y la construcción de la Central Hidroeléctrica Chaglla, durante el primer cuatrimestre del año, a cargo de la empresa Odebrecht con una inversión estimada de US\$ 1 247 millones.

El empleo formal en las empresas de 10 a más trabajadores en la ciudad de Huánuco se incrementó en 9,6 por ciento interanual; mientras que entre enero y junio, aumentó 4,6 por ciento.

Ciudad de Huánuco: Índice mensual de empleo en empresas privadas formales de 10 a más trabajadores (Octubre 2010 = 100) 1/

	Junio			Enero - Junio		
	2014	2015	Var.%	2014	2015	Var.%
Extractiva 2/	-	-	-	-	-	-
Industria manufacturera	96,8	76,2	-21,3	100,5	78,4	-22,0
Comercio	119,8	118,6	-1,0	119,1	118,5	-0,5
Transporte, almacenes y comunicaciones	126,7	135,8	7,2	125,0	134,1	7,3
Servicios 3/	134,9	160,5	19,0	107,4	117,2	9,1
Total	127,3	139,5	9,6	112,1	117,3	4,6

Nota: La información corresponde al primer día de cada mes.

1/ Cifras preliminares.

2/ Conformada por las subramas agricultura, pesca y minería.

3/ Conformada por las subramas servicios prestados a empresas, restaurantes y hoteles, establecimientos financieros, enseñanza, servicios sociales y comunales; y electricidad, gas y agua.

Fuente: MTPE - Encuesta Nacional de Variación del Empleo (ENVME)

Elaboración: BCRP, Sucursal Huancayo. Departamento de Estudios Económicos.

- El **empleo** en la ciudad de Huánuco, en empresas privadas formales de 10 a más trabajadores, se incrementó en 9,6 por ciento interanual, debido a la mayor demanda en las ramas de servicios (19,0 por ciento), y transportes, almacenes y comunicaciones (7,2 por ciento).
- Entre enero y junio, aumentó 4,6 por ciento, ante la mayor demanda en las ramas de transporte, almacenes y comunicaciones (7,3 por ciento); y servicios (9,1 por ciento).

Ciudad de Huánuco: Crecimiento del empleo formal urbano (Var.% con respecto a similar mes del año anterior)



Fuente: MINTRA.

El crédito directo total (S/. 1 351 millones) creció 10,7 por ciento interanual en junio. Los créditos con destino a las empresas, hipotecario y para consumo registraron aumentos de 7,3 por ciento, 9,0 por ciento y 18,6 por ciento, respectivamente.

Huánuco: Crédito Directo

(Saldos a fin de periodo en millones de nuevos soles, con Tipo de Cambio Fijo)

	Saldos en millones de nuevos soles		Tasa de crecimiento (%)	
	may-15	jun-15	Mes	12 Meses
Banco de la Nación 1/	84	85	0,5	9,0
Agrobanco 2/	41	42	2,5	13,7
Banca Múltiple	753	756	0,5	16,7
Instituciones No Bancarias	466	468	0,4	2,2
Financieras	152	155	1,7	-8,8
Cajas Municipales	296	296	-0,3	9,2
Cajas Rurales	0	0	-9,2	-70,3
Edpymes	17	17	1,2	7,9
Total	1 344	1 351	0,5	10,7
Empresas	841	800	-4,9	7,3
Personas	503	552	9,7	16,0
Consumo	364	412	13,2	18,6
Hipotecario	139	139	0,3	9,0
MN	1 267	1 275	0,6	14,5
ME	77	76	-0,9	-28,7
ME (Mill. US\$)	26	26	-0,9	-28,7

1/ Considera sólo los créditos de consumo e hipotecario.

2/ No considera los créditos a las demás empresas del sistema financiero

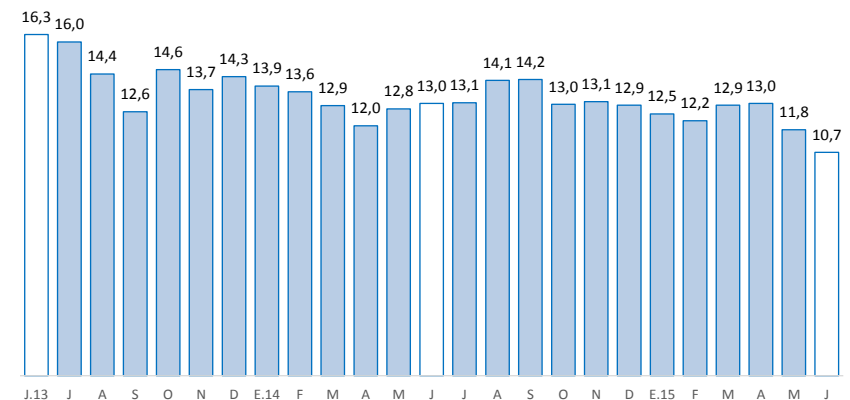
Fuente: Superintendencia de Banca, Seguro y AFP.

Elaboración: BCRP, Sucursal Huancayo. Departamento de Estudios Económicos.

- La **morosidad** al mes de mayo alcanzó 4,4 por ciento, mayor en 0,2 de punto porcentual a su similar de abril del año pasado; y superior en 0,1 de punto porcentual en relación al mes previo. Los mayores ratios se registraron en las Cajas Rurales, seguido de las Cajas Municipales, las Financieras y las Edpymes.

Huánuco: Crecimiento del crédito directo

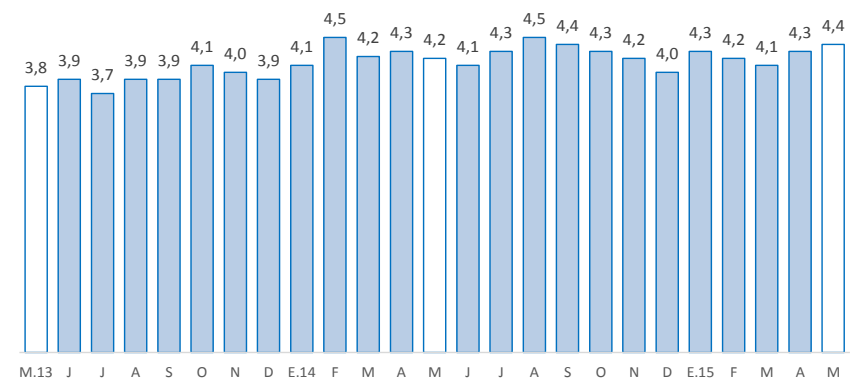
(Var.% con respecto a similar mes del año anterior, con Tipo de Cambio Fijo)



Fuente: SBS y AFP

Huánuco: Tasa de morosidad 1/

(Porcentaje)



1/ Morosidad = (créditos vencidos + créditos en cobranza judicial) / créditos totales.

Fuente: SBS

Los depósitos en Huánuco (S/. 822 millones) crecieron en 2,1 por ciento interanual en junio, debido a la mayor captación de depósitos a la vista y en ahorro. Según tipo de moneda, creció en 3,2 por ciento en los depósitos en moneda nacional; mientras que disminuyó en 5,3 por ciento en los saldos de moneda extranjera.

Huánuco: Depósitos

(Saldos a fin de periodo en millones de nuevos soles, con Tipo de Cambio Fijo)

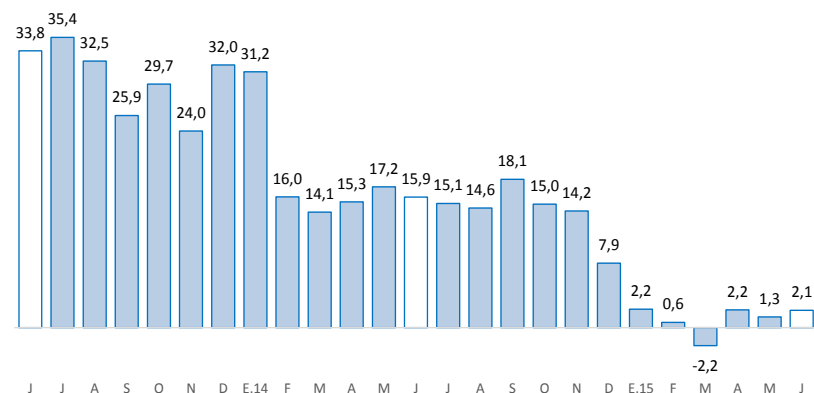
	Saldos en millones de nuevos soles		Tasa de crecimiento (%)	
	may-15	jun-15	Mes	12 Meses
Banco de la Nación	290	301	3,8	4,8
Banca Múltiple	428	428	0,2	1,0
Instituciones No Bancarias	107	93	-12,5	-1,0
Financieras	8	8	-1,0	0,9
Cajas Municipales	98	85	-13,5	-1,2
Cajas Rurales	0	0	7,8	33,7
TOTAL	824	822	-0,2	2,1
Vista	282	282	0,0	3,2
Ahorro	365	389	6,5	14,5
A plazo	177	151	-14,3	-21,2
MN	724	728	0,6	3,2
ME	100	95	-5,6	-5,3
ME (Mill. US\$)	34	32	-5,6	-5,3

Fuente: Superintendencia de Banca, Seguro y AFP.

Elaboración: BCRP, Sucursal Huancayo. Departamento de Estudios Económicos.

Huánuco: Crecimiento de los depósitos

(Var.% real con respecto a similar mes del año anterior, con Tipo de Cambio Fijo)



Fuente: SBS

La inversión pública creció 72,9 por ciento en junio y en 5,9 por ciento entre enero y junio, explicado en ambos casos por los mayores montos devengados en los gobiernos Nacional y Regional.

Inversión pública 1/ 2/ (En millones de nuevos soles)

	Junio			Enero - Junio		
	2 014	2 015	Var.% real	2 014	2 015	Var.% real
Gobierno Nacional	7	59	766,6	36	113	200,3
Gobierno Regional	16	18	4,5	78	86	6,7
Gobiernos locales	30	19	-40,0	146	86	-42,7
Total	53	95	72,9	261	285	5,9

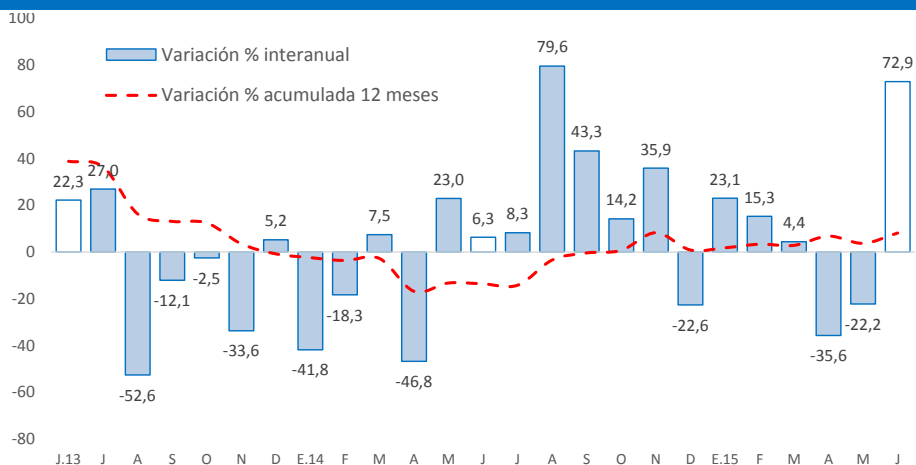
1/ Información actualizada al 30 de junio de 2015.

2/ Comprende la adquisición de activos no financieros

Fuente: Ministerio de Economía y Finanzas

Elaboración: BCRP, Sucursal Huancayo. Departamento de Estudios Económicos.

Crecimiento de la inversión pública (Var.% real con respecto a similar mes del año anterior)



Fuente: Ministerio de Economía y Finanzas

- La **inversión pública** en Huánuco totalizó S/. 40 millones en junio, inferior en S/. 10 millones (-22,2 por ciento); mientras que entre enero y junio, acumuló S/. 190 millones, inferior en S/. 18 millones (-11,3 por ciento); explicado en ambos casos por la contracción registrada en los municipios.
- Entre los **principales proyectos** que se ejecutaron entre enero y junio, en el Gobierno Nacional destacaron el “Mejoramiento de los servicios académicos de experimentación e investigación en las carreras de Enfermería, Obstetricia, Psicología y Odontología de la Universidad Nacional Hermilio Valdizán” con un gasto acumulado de S/. 7,7 millones; y “Rehabilitación y remodelación de la infraestructura educativa y equipamiento de la institución educativa Nuestra Señora de las Mercedes, ubicada en el distrito de Huánuco” con un gasto de S/. 6,6 millones.
- En el Gobierno Regional, sobresalieron el “Mejoramiento de la capacidad resolutoria de los servicios de salud del hospital regional Hermilio Valdizán de Huánuco-nivel III-1” con un gasto de S/. 6,7 millones; “Instalación de electrificación rural de 17 comunidades, distrito de Tournavista - Puerto Inca - Huánuco” con un gasto de S/. 3,3 millones; y “Ampliación y mejoramiento del sistema de electrificación rural de la red primaria y secundaria de las 22 localidades del distrito de Pinra, provincia de Huacaybamba - Huánuco” con un gasto acumulado de S/. 2,7 millones.
- En los gobiernos locales, destacaron el “Mejoramiento de la oferta de servicios educativos de nivel inicial para favorecer el logro de aprendizaje de los niños de 3-5 años en las tres instituciones educativas públicas del nivel inicial, distrito de Punos-Huamalies-Huánuco” con un gasto de S/. 4,2 millones; “Mejoramiento de la oferta de los servicios educativos de la I.E.I. Manuel Gonzales Prada de Cayna, distrito de Cayna, provincia de Ambo” con un gasto de S/. 3,6 millones; y “Mejoramiento de la calidad de los servicios educativos en la I.E. N° 32589 de la localidad de Pinquiray, provincia de Pachitea” con un gasto de S/. 3,1 millones.