



# Ayacucho: Síntesis de Actividad Económica - Enero 2014 -

**Departamento de Estudios Económicos  
Sucursal Huancayo**

Miércoles, 30 de abril de 2014

*El Banco Central de Reserva del Perú (BCRP) ha considerado presentar un conjunto de indicadores sectoriales de actividad económica con la finalidad de poder realizar el seguimiento del desempeño de la economía departamental. Para el sector real, se ha utilizado el Valor Bruto de Producción a precios del año 2007 para los sectores disponibles. Cabe señalar que a partir de enero 2014, el Instituto Nacional de Estadística (INEI) ha realizado el cambio de año base (de 1994 a 2007) para la construcción del Producto Bruto Interno (PBI) nacional, estando en elaboración la desagregación departamental. En la medida que se publique referida información, el BCRP volvería a elaborar para cada departamento un indicador agregado de actividad económica.*

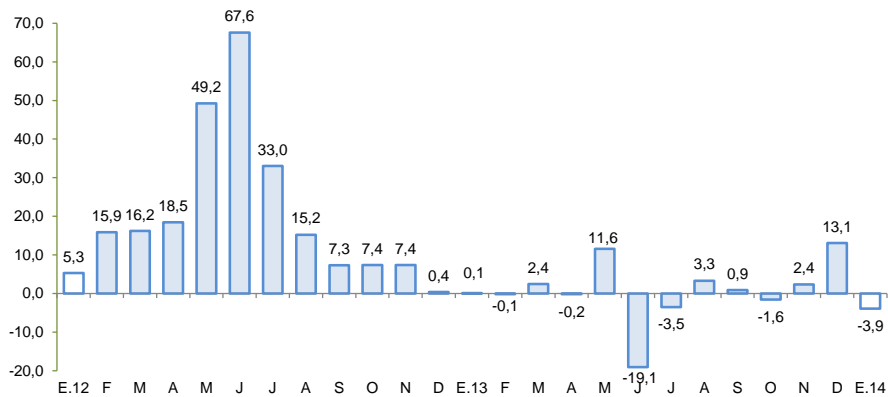
En el primer mes de 2014, el sector agropecuario cayó en 3,9 por ciento; mientras que el sector minero se expandió en 1,1 por ciento.

## Actividad Primaria

- El **sector agropecuario** disminuyó 3,9 por ciento interanual, en enero, debido a la menor producción de palta (-28,2 por ciento), papa (-6,4 por ciento), alfalfa (-6,9 por ciento), tuna(-8,5 por ciento), carne de ovino (-20,2 por ciento) y carne de porcino (-32,8 por ciento), por factores climáticos negativos en algunas localidades.
- La **actividad minera** se expandió en 1,1 por ciento interanual, por la mayor extracción de plata (16,0 por ciento), zinc (3,3 por ciento) y plomo (25,8 por ciento), lo que contrarrestó la disminución en oro (-7,9 por ciento) y cobre (-3,2 por ciento).

### Crecimiento de la producción agropecuaria 1/

(Var.% real respecto a similar mes del año anterior)

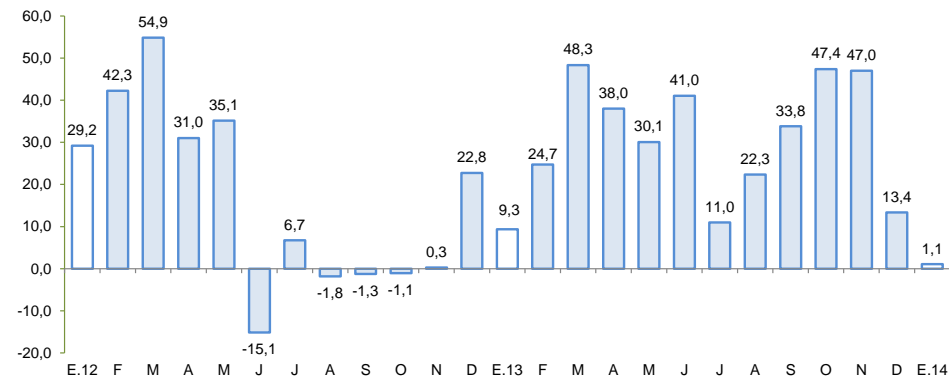


1/ A precios de 2007

Fuente: Ministerio de Agricultura y Riego

### Crecimiento de la producción minera 1/

(Var.% real respecto a similar mes del año anterior)



1/ A precios de 2007

Fuente: MINEM

En enero, crecieron los despachos de cemento (19,2 por ciento), los arribos a los establecimientos de hospedaje (13,8 por ciento), el empleo formal urbano (1,8 por ciento) y el crédito directo total (12,2 por ciento).

- Los **despachos de cemento** se incrementaron en enero 19,2 por ciento respecto a similar mes del 2013, debido al dinamismo de la inversión pública de los meses anteriores, principalmente por la ejecución de grandes obras como la carretera Ayacucho – Abancay y Quinua – San Francisco.
- Los **arribos a los establecimientos de hospedaje** crecieron en el mes 13,8 por ciento interanual, por la mayor afluencia de turistas nacionales (15,2 por ciento).
- El **empleo formal** en las empresas de más de 10 trabajadores en la ciudad de Ayacucho se expandió 1,8 por ciento, por la mayor contratación de trabajadores en los sectores comercio (19,3 por ciento) y servicios (0,5 por ciento).
- El **crédito directo total** en la región (S/. 831,3 millones) creció 12,2 por ciento, en términos nominales, con respecto a igual mes del 2013. De otro lado, los **créditos de consumo e hipotecario** registraron crecimientos de 12,4 y 15,0 por ciento respectivamente.
- Por su parte, la **inversión pública** (S/. 18,1 millones) disminuyó 65,5 por ciento, ante la contracción en todos los niveles de gobierno. En el mes, los proyectos de inversión pública con mayor desembolso fueron: Rehabilitación y mejoramiento de la carretera Ayacucho – Abancay (S/. 8,7 millones), rehabilitación y mejoramiento de la carretera Imperial – Mayocc - Ayacucho tramo Mayocc – Huanta (S/. 2,1 millones), y la rehabilitación del camino vecinal Compañía Baja – Mejorada, en la provincia de Huanta (S/. 1,0 millones).

## Otros indicadores de actividad económica

(Variación % respecto a similar mes del año anterior)

	Ago.13	Set.13	Oct.13	Nov.13	Dic.13	Ene. 14
Despachos de cemento 1/	↑ 37,1	↑ 57,2	↑ 25,5	↑ 7,0	↑ 29,9	↑ 19,2
Arribos a los establec. de hospedaje	↑ 5,1	↑ 17,6	↑ 27,4	↑ 22,1	↑ 15,6	↑ 13,8
Empleo formal urbano 2/	↑ 10,5	↑ 1,7	↑ 0,7	↓ -0,2	↓ -2,7	↑ 1,8
Crédito total 3/	↑ 11,1	↑ 10,9	↑ 11,0	↑ 11,5	↑ 11,6	↑ 12,2
Crédito de consumo 3/	↑ 9,1	↑ 9,0	↑ 10,0	↑ 10,8	↑ 12,3	↑ 12,4
Crédito hipotecario 3/	↑ 18,2	↑ 15,2	↑ 14,7	↑ 15,4	↑ 14,0	↑ 15,0
Inversión pública 1/	↑ 10,6	↓ -30,7	↓ -16,5	↓ -37,9	↓ -8,1	↓ -65,5

1/ En términos reales.

2/ En empresas de 10 a más trabajadores situadas en la ciudad de Ayacucho.

3/ En términos nominales.

Fuentes: BCRP - Sucursal Huancayo, UNACEM, MINCETUR, MTPE, SBS y MEF.

El sector agropecuario disminuyó 3,9 por ciento interanual en enero, debido a la menor producción de palta (-28,2 por ciento), papa (-6,4 por ciento), alfalfa (-6,9 por ciento), tuna(-8,5 por ciento), carne de ovino (-20,2 por ciento) y carne de porcino (-32,8 por ciento).

## Producción de principales productos agropecuarios 1/

(En toneladas)

Subsectores	Estructura Porcentual 2012 2/	Enero			Contribución al crecimiento 3/
		2013	2014	Var. %	
<b>AGRÍCOLA</b>	<b>65,4</b>			<b>-4,6</b>	<b>-2,4</b>
<b>Orientada al mercado externo y agroindustria 2/</b>	<b>11,7</b>			<b>-21,2</b>	<b>-0,7</b>
Cacao	5,7	40	40	0,0	0,0
Café	3,9	4	-	-100,0	-0,1
Palta	1,1	397	285	-28,2	-0,7
Quinua	0,9	2	-	-100,0	0,0
<b>Orientado al mercado interno 2/</b>	<b>53,7</b>			<b>-3,4</b>	<b>-1,7</b>
Papa	27,4	3 974	3 719	-6,4	-0,6
Alfalfa	6,4	26 433	24 599	-6,9	-1,1
Maíz amiláceo	3,8	5	-	-100,0	0,0
Trigo	1,6	6	-	-100,0	0,0
Cebada grano	1,5	1	2	100,0	0,0
Tuna	1,4	2 802	2 564	-8,5	-0,6
Haba grano seco	1,2	-	-	0,0	0,0
Olluco	1,1	-	-	0,0	0,0
Maíz choclo	1,0	952	1 128	18,5	0,5
Arveja grano seco	0,9	-	-	0,0	0,0
Fríjol grano seco	0,8	-	15	0,0	0,0
Arveja grano verde	0,7	742	996	34,2	1,1
<b>PECUARIO</b>	<b>34,6</b>			<b>-3,1</b>	<b>-1,5</b>
Carne de Vacuno 4/	15,9	671	683	1,7	0,5
Leche Vacuno	7,9	1 515	1 992	31,5	4,4
Carne de Ovino 4/	3,9	136	109	-20,2	-1,5
Carne de Porcino 4/	3,2	227	152	-32,8	-2,2
<b>SECTOR AGROPECUARIO</b>	<b>100,0</b>			<b>-3,9</b>	<b>-3,9</b>

1/ Cifras preliminares.

2/ A precios de 2007.

3/ En base a la estructura de similar periodo de 2013.

4/ Peso neto.

Fuente: Ministerio de Agricultura y Riego.

Elaboración: BCRP, Sucursal Huancayo. Departamento de Estudios Económicos.

- El **subsector agrícola** disminuyó 4,6 por ciento en enero, lo que obedeció a la menor producción con destino a la exportación y agroindustria (-21,2 por ciento), así como de la orientada para el mercado interno (-3,4 por ciento). En el primer grupo, se contrajo la producción de café (-100,0 por ciento), quinua (-100,0 por ciento) y palta (-28,2 por ciento), en los dos primeros casos por la nula producción del mes al no encontrarse en época. Con relación a la producción orientada al mercado interno, se redujo las cosechas de alfalfa (-6,9 por ciento), papa (-6,4 por ciento) y tuna (-8,5 por ciento), por factores climáticos negativos como granizadas y veranillos en algunas localidades.
- En cuanto a la **producción pecuaria** la disminución de 3,1 por ciento se sustentó en la menor producción de carnes de porcino (-32,8 por ciento) y ovino (-20,2 por ciento), en este último caso por la menor disponibilidad de pastos naturales por el retraso de las lluvias y por otros factores climáticos adversos en las zonas altas del departamento. En Lucanas, Paucar del Sara Sara, Parinacochas y Cangallo, se afectaron en mayor magnitud el ganado ovino y los camélidos sudamericanos (alpacas, llamas y vicuñas), al incidir enfermedades que incrementaron el índice de mortalidad, al que se sumó la presencia de heladas y granizadas, particularmente la sequedad de los pastos naturales disminuyó el alimento en las partes altas, aunque, en el caso del ganado vacuno, el efecto fue limitado puesto que se alimentan de pastos cultivados.

En enero, la producción minera se expandió en 1,1 por ciento interanual, por la mayor extracción de plata (16,0 por ciento), zinc (3,3 por ciento) y plomo (25,8 por ciento).

## Producción Minera 1/

(Var. % real respecto al mismo periodo del año anterior)

Mineral	Estructura Porcentual 2012 2/	Enero			Contribución 3/
		2013	2014	Var.%	
Oro (Onzas troy)	41,5	23 694	21 821	- 7,9	-4,0
Plata (Onzas troy)	29,3	535 483	621 108	16,0	3,3
Zinc (TMF)	24,5	3 585	3 703	3,3	0,8
Plomo (TMF)	4,0	690	868	25,8	1,0
Cobre (TMF)	0,7	45	43	-3,2	-0,0
<b>SECTOR MINERÍA 2/</b>	<b>100,0</b>			<b>1,1</b>	<b>1,1</b>

1/ Cifras preliminares.

2/ A precios de 2007.

3/ En base a la estructura porcentual de similar periodo de 2013.

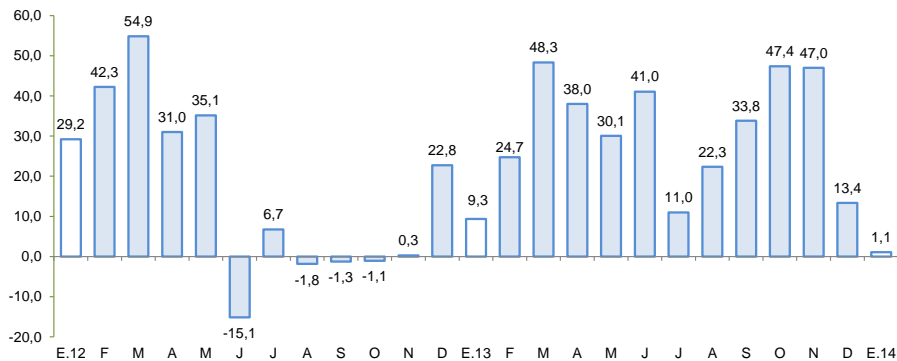
Fuente: Ministerio de Energía y Minas.

Elaboración: BCRP, Sucursal Huancayo. Departamento de Estudios Económicos.

- La **producción minera** creció 1,1 por ciento en enero, debido a la mayor producción de plata (16,0 por ciento), zinc (3,3 por ciento) y plomo (25,8 por ciento). Destaca en el caso de la plata, el ingreso a operaciones de la empresa minera Apumayo SAC. en la provincia de Lucanas, distrito de Chaviña. De otro lado, cayó la producción de cobre (-3,2 por ciento) y oro (-7,9 por ciento), este último obedecería a un sinceramiento de la producción, toda vez que algunas empresas compraban concentrado minero de productores informales de otros departamentos como Madre de Dios.
- El **precio promedio del oro** en enero fue US\$/oz.tr. 1 245; mayor en 1,8 por ciento respecto del mes anterior. El precio subió por la depreciación del dólar frente al euro, por la caída de los índices bursátiles internacionales que incrementaron la demanda de este metal como activo de refugio.

## Crecimiento de la producción minera 1/

(Var.% real respecto a similar mes del año anterior)

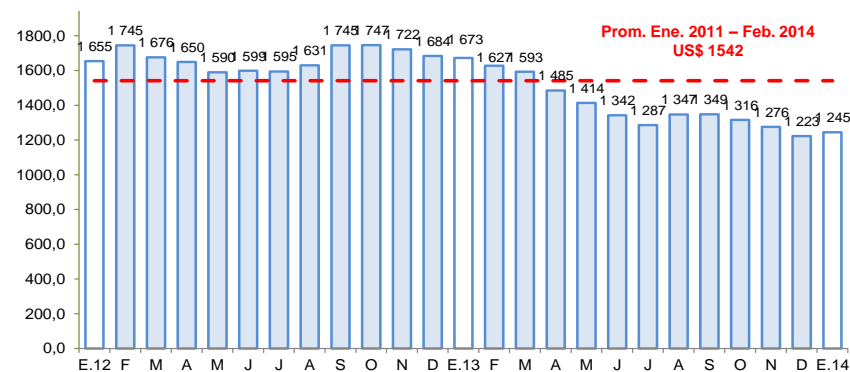


1/ A precios de 2007

Fuente: MINEM

## Cotización internacional de oro

(US\$/oz.tr. promedio mensual – London Metal Exchange)

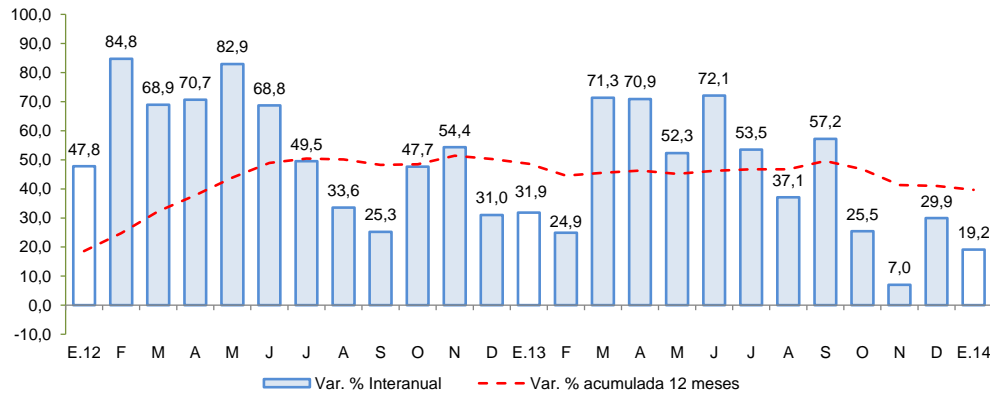


Fuente: Bloomberg.

Los despachos de cemento crecieron 19,2 por ciento asociado a la dinámica de la inversión pública de meses anteriores.

## Despachos de cemento

(Var.% con respecto a similar mes del año anterior)



Fuente: UNACEM S.A.A

- Los **despachos de cemento** crecieron en 19,2 en enero, lo que obedece a la dinámica de la inversión pública de meses anteriores, principalmente por la ejecución de grandes obras como la carretera Ayacucho – Abancay y Quinua – San Francisco.

El empleo formal en las empresas de más de 10 trabajadores, en la ciudad de Ayacucho, se expandió en 1,8 por ciento en el primer mes del año.

## Ciudad de Ayacucho: Índice mensual de empleo en empresas privadas formales de 10 a más trabajadores 1/ (Octubre 2010 = 100)

	Enero		Var.%
	2013	2014	
Extractiva 2/	-	-	-
Industria manufacturera	150,9	112,2	-25,6
Comercio	116,9	139,4	19,3
Transporte, almacenes y comunicaciones	101,7	98,6	-3,0
Servicios 3/	89,5	90,0	0,5
<b>Total</b>	<b>95,0</b>	<b>96,7</b>	<b>1,8</b>

Nota: La Información correspondiente al primer día de cada mes.

1/ Cifras preliminares.

2/ Conformada por las subramas agricultura, pesca y minería.

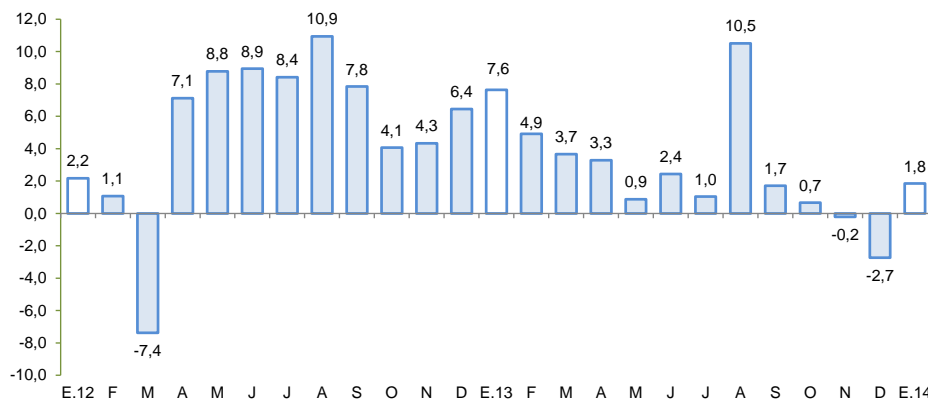
3/ Conformada por las subramas servicios prestados a empresas, restaurantes y hoteles, establec. financieros, enseñanza, servicios sociales y comunales; y electricidad, gas y agua

Fuente: MTPE - Encuesta Nacional de Variación del Empleo (ENVME).

Elaboración: BCRP, Sucursal Huancayo. Departamento de Estudios Económicos.

- El **empleo** en la ciudad de Ayacucho, en empresas privadas formales de 10 a más trabajadores, aumentó 1,8 por ciento en enero. El incremento del empleo se debió principalmente a la mayor captación del sector comercio (19,3 por ciento) y servicios (0,5 por ciento), contrarrestado por la disminución de la industria manufacturera (-25,6 por ciento) y, transportes, almacenes y comunicaciones (-3,0 por ciento).

## Ciudad de Ayacucho: Crecimiento del empleo formal urbano (Var.% con respecto a similar mes del año anterior)



Fuente: MINTRA.

En enero, el crédito directo total en la región (S/. 831,3 millones) creció 12,2 por ciento, en términos nominales, con respecto a igual mes del 2013. De otro lado, el crédito de consumo e hipotecario registraron crecimientos de 12,4 y 15,0 por ciento, respectivamente.

## Crédito Directo del Sistema Financiero

(Saldos a fin de periodo en miles de nuevos soles)

	Estructura %		Enero		
	Enero 2014	2013	2014	Var.%	Contribución 3/
<b>Banco de la Nación 1/</b>	<b>8,6</b>	<b>64 458</b>	<b>71 405</b>	<b>10,8</b>	<b>0,9</b>
<b>Agrobanco 2/</b>	<b>3,2</b>	<b>17 192</b>	<b>26 271</b>	<b>52,8</b>	<b>1,2</b>
<b>Banca múltiple</b>	<b>45,2</b>	<b>347 733</b>	<b>376 142</b>	<b>8,2</b>	<b>3,8</b>
<b>Instituciones no bancarias</b>	<b>43,0</b>	<b>311 855</b>	<b>357 531</b>	<b>14,6</b>	<b>6,2</b>
Financieras	13,9	96 052	115 694	20,4	2,6
Cajas Municipales	23,9	169 464	198 758	17,3	4,0
Cajas Rurales	5,1	45 794	42 366	-7,5	-0,5
Edpymes	0,1	545	712	30,7	0,0
<b>TOTAL</b>	<b>100,0</b>	<b>741 238</b>	<b>831 349</b>	<b>12,2</b>	<b>12,2</b>
Corporativo, gran y mediana empresa	10,2	78 017	85 005	9,0	0,9
Pequeña empresa	27,7	203 215	230 087	13,2	3,6
Microempresa	21,5	160 551	178 801	11,4	2,5
Consumo	35,8	264 477	297 213	12,4	4,4
Hipotecario	4,8	34 978	40 242	15,0	0,7
En moneda nacional	91,9	671 106	764 420	13,9	12,6
En moneda extranjera	8,1	70 132	66 928	-4,6	-0,4

1/ No considera los créditos a las demás empresas del sistema financiero.

2/ Sólo considera los créditos de consumo e hipotecarios.

3/ En base a la estructura porcentual de similar mes de 2013.

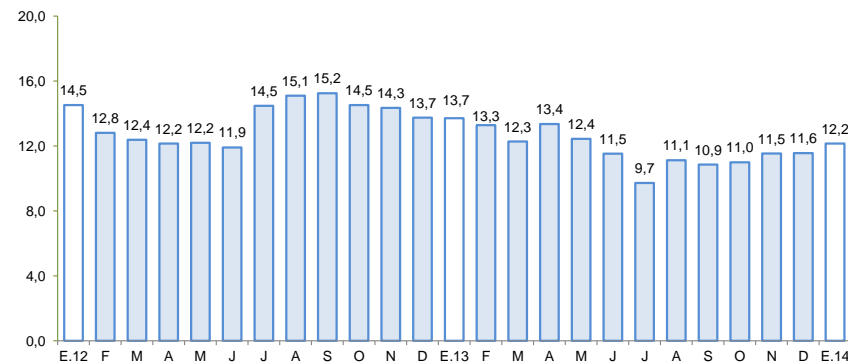
Fuente: Superintendencia de Banca, Seguros y AFP.

Elaboración: BCRP, Sucursal Huancayo. Departamento de Estudios Económicos.

- La **morosidad** en enero fue de 5,3 por ciento, menor en 0,4 puntos porcentuales respecto al mismo mes de 2013. La morosidad en las instituciones bancarias (6,0 por ciento), disminuyó en 0,4 puntos porcentuales.

## Crecimiento del crédito directo del sistema financiero

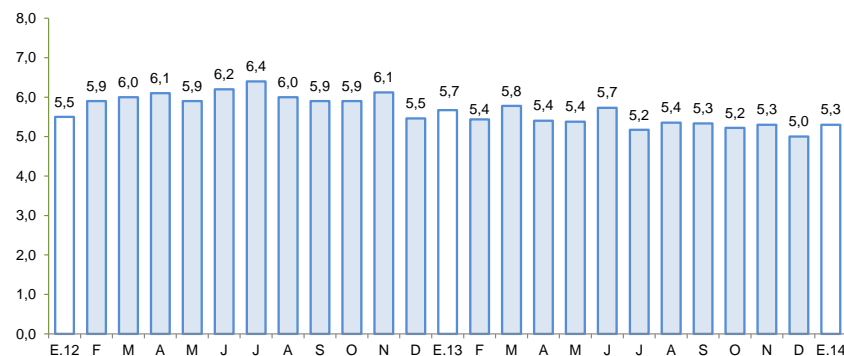
(Var.% nominal con respecto a similar mes del año anterior)



Fuente: SBS.

## Tasa de morosidad 1/

(Porcentaje)



1/ Morosidad = (créditos vencidos + créditos en cobranza judicial) / colocaciones brutas.

Fuente: SBS.



Los depósitos en el sistema financiero (S/. 692,2 millones) aumentaron en 6,4 por ciento respecto a enero del año pasado, en términos nominales, debido a la mayor captación de depósitos de ahorro (1,5 por ciento) y a plazos (38,9 por ciento). Por tipo de moneda, la expansión se registró para los depósitos en moneda nacional (5,6 por ciento) como en moneda extranjera (15,5 por ciento).

## Depósitos en el Sistema Financiero

(Saldos a fin de periodo en miles de nuevos soles)

	Estructura %		Enero		
	Enero 2014	2013	2014	Var.%	Contribución 1/
<b>Banco de la Nación</b>	<b>44,9</b>	<b>297 765</b>	<b>310 678</b>	<b>4,3</b>	<b>2,0</b>
<b>Banca múltiple</b>	<b>36,6</b>	<b>243 917</b>	<b>253 188</b>	<b>3,8</b>	<b>1,4</b>
<b>Instituciones no bancarias</b>	<b>18,5</b>	<b>109 127</b>	<b>128 362</b>	<b>17,6</b>	<b>3,0</b>
Financieras	0,3	1 969	2 343	19,0	0,1
Cajas Municipales	12,0	76 021	83 379	9,7	1,1
Cajas Rurales	6,2	31 136	42 640	36,9	1,8
<b>TOTAL</b>	<b>100,0</b>	<b>650 809</b>	<b>692 228</b>	<b>6,4</b>	<b>6,4</b>
Vista	39,7	275 845	274 518	-0,5	-0,2
Ahorro	40,4	275 373	279 415	1,5	0,6
Plazo	20,0	99 591	138 295	38,9	5,9
En moneda nacional	91,1	597 657	630 835	5,6	5,1
En moneda extranjera	8,9	53 152	61 393	15,5	1,3

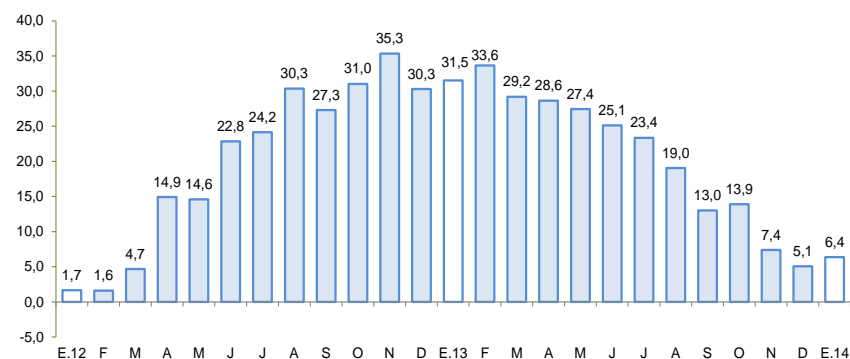
1/ En base a la estructura porcentual de similar mes de 2013.

Fuente: Superintendencia de Banca, Seguros y AFP.

Elaboración: BCRP, Sucursal Huancayo. Departamento de Estudios Económicos.

## Crecimiento de los depósitos en el sistema financiero

(Var.% nominal con respecto a similar mes del año anterior)



Fuente: SBS.

## La inversión pública disminuyó 65,5 por ciento en enero, en términos reales, respecto a similar periodo del año 2013.

### Inversión pública 1/ 2/ (En miles de nuevos soles)

	Enero		
	2 013	2 014	Var %real
Gobierno Nacional	47 848	15 666	-68,2
Gobierno Regional	993	837	-18,3
Gobiernos locales	2 002	1 584	-23,3
<b>Inversión Pública</b>	<b>50 843</b>	<b>18 086</b>	<b>-65,5</b>

1/ Información actualizada al 31 de marzo de 2014.

2/ Comprende la adquisición de activos no financieros.

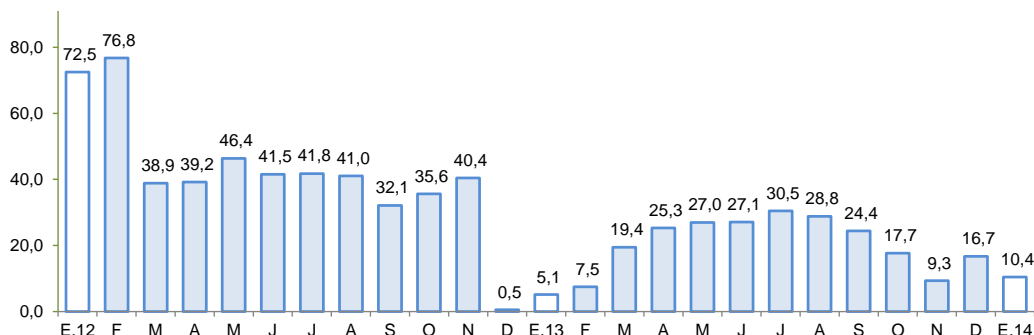
Fuente: Ministerio de Economía y Finanzas.

Elaboración: BCRP, Sucursal Huancayo. Departamento de Estudios Económicos.

- La **inversión pública** en Ayacucho, correspondiente a los tres niveles de gobierno, totalizó en enero S/. 18,1 millones, menor en 65,5 por ciento respecto de enero del año pasado. Al respecto, la disminución se observó en los tres niveles de gobierno (Central, Regional y Local).
- Por funciones, la inversión se orientó a Transporte, Educación y Agropecuaria, los que en conjunto representaron el 88,7 por ciento del total invertido. A nivel de gobierno, el Gobierno Central registró el mayor nivel de inversiones, con una participación de 86,6 por ciento.
- En el mes, los **principales proyectos** de inversión pública con mayor desembolso fueron: Rehabilitación y mejoramiento de la carretera Ayacucho – Abancay (S/. 8,7 millones), Rehabilitación y mejoramiento de la carretera Imperial – Mayocc - Ayacucho tramo Mayocc – Huanta (S/. 2,1 millones), Rehabilitación del camino vecinal Compañía Baja – Mejorada en la provincia de Huanta (S/. 1,0 millones).

### Crecimiento de la inversión pública

(Var.% real con respecto a similar mes del año anterior)



Fuente: MEF