



BANCO CENTRAL DE RESERVA DEL PERÚ

SUCURSAL HUANCAYO

SÍNTESIS ECONÓMICA DE JUNÍN

ENERO 2013¹

DEPARTAMENTO ESTUDIOS ECONÓMICOS

¹ En la elaboración de este informe participaron: Francisco Callupe Casaño y Miguel Angel Campos Arias.

CONTENIDO

	Pág.
RESEÑA INTRODUCTORIA	3
I. ACTIVIDAD PRODUCTIVA	4
1.1. Producción	4
1.1.1 Producción Agropecuaria	7
1.1.2 Producción Minera	11
1.1.3 Producción Manufacturera	12
1.1.4 Construcción	13
1.1.5 Producción de Eléctrica y Agua	14
1.1.6 Comercio: Índice de Confianza	15
1.1.7 Expectativas Empresariales	16
1.2 Turismo	16
II. ASPECTOS LABORALES	17
2.1. Afiliaciones al Sistema Privado de Pensiones	17
III. INFLACIÓN Y TIPO DE CAMBIO	18
3.1. Inflación	18
3.2. Tipo de cambio	19
IV. SECTOR EXTERNO	19
4.1 Exportaciones	19
V. FINANZAS PÚBLICAS	21
5.1. Ingresos Recaudados en Junín	21
5.2. Gastos del Sector Público	22
5.3. Inversiones del Sector Público	24
VI. MONEDA Y CRÉDITO	26
6.1. Depósitos del Sistema Financiero	26
6.2. Crédito del Sistema Financiero	27
6.3. Crédito de las Instituciones No Bancarias	30
VII. INFORMACIÓN ESTADÍSTICA	
Anexo 1: Producción Agropecuaria	33
Anexo 2: Superficie Sembrada	34
Anexo 3: Superficie Cosechada	35
Anexo 4: Producción Minera Metálica	36
Anexo 5: Producción Manufacturera (IVF 1994=100)	37
Anexo 6: Producción Manufacturera (Variaciones Porcentuales)	38
Anexo 7: Producción de Energía Eléctrica y Agua	39
Anexo 8: Indicadores de Ocupabilidad en Establecimientos de Hospedaje Colectivo	40
Anexo 9: Tipo de Cambio en el Mercado Paralelo de la Ciudad de Huancayo	41
Anexo 10: Exportaciones FOB por Grupo de Producto	42
Anexo 11: Exportaciones de Productos Tradicionales	43
Anexo 12: Exportaciones de Productos No Tradicionales	44
Anexo 13: Exportaciones por Bloque Económico y Países	45
Anexo 14: Ingresos Recaudados en Junín	46
Anexo 15 y 16: Gasto del Sector Público y del Gobierno Central por Genérica de Gasto	47
Anexo 17 y 18: Gastos del Gobierno Regional y Gobiernos Locales por Genérica de Gasto	48
Anexo 19 y 20: Inversiones del Sector Público y del Gobierno Central por Funciones	49
Anexo 21 y 22: Inversiones del Gobierno Regional y Gobiernos Locales por Funciones	50
Anexo 23: Depósitos en el Sistema Financiero	51
Anexo 24: Depósitos del Sistema Financiero, por principales provincias	52
Anexo 25: Créditos del Sistema Financiero	53
Anexo 26: Créditos del Sistema Financiero, por principales provincias	54
Anexo 27: Cartera Pesada del Sistema Financiero	55
VIII. FICHA TÉCNICA	56

DIRECCIÓN EN INTERNET

<http://www.bcrp.gob.pe/proyeccion-institucional/sucursales/huancayo/junin.html>

RESEÑA INTRODUCTORIA

Durante el primer mes de 2013, el **Indicador de Actividad Económica Regional** evidenció un crecimiento de 7,5 por ciento, explicado por el desempeño favorable de todos los sectores considerados, con excepción de construcción; sobresaliendo, de acuerdo a su contribución, el crecimiento en manufactura (35,1 por ciento), agropecuario (7,2 por ciento) y minería (4,9 por ciento).

El **Índice de Confianza Empresarial** alcanzó un nivel de 59,2 puntos, el mayor desde diciembre 2011, acumulando así 39 meses en el tramo optimista (superior a la barrera neutral de 50 puntos).

Algunos **indicadores de consumo privado** evidenciaron resultados positivos al término de enero, como los de consumo residencial de energía eléctrica, agua potable, venta de carros nuevos, flujo vehicular y créditos a personas naturales, aunque se observó una desaceleración en este último.

En enero, la **variación mensual del IPC en la ciudad de Huancayo** se incrementó en 0,06 por ciento, mientras que en Lima Metropolitana creció en 0,12 por ciento. La variación anualizada en Huancayo (1,28 por ciento) fue menor al de Lima (2,87 por ciento).

Las **exportaciones** del mes sumaron US\$ 26,1 millones, menor en US\$ 29,6 millones (-53,1 por ciento), al disminuir las ventas de concentrados mineros en US\$ 19,3 millones, además de café tradicional, jengibre y textiles. Contrariamente, aumentó en frutas preparadas o en conserva y madera aserrada.

El **Gasto del Sector Público** del mes sumó S/. 159,2 millones, superior en S/. 30,3 millones (20,1 por ciento de variación real), ante los mayores gastos devengados en el Gobierno

Central, toda vez que disminuyeron en el Gobierno Regional y las municipalidades. Según tipo, creció en Gastos Corrientes y Servicios de la Deuda.

La **Inversión Pública** mensual totalizó S/. 12,3 millones, menor en S/. 10,6 millones (-47,8 por ciento en términos reales) ante los inferiores gastos en el Gobierno Regional y los municipios. Los menores gastos se concentraron en los sectores de transporte, saneamiento y educación. Contrariamente, aumentó en energía, ambiente y agropecuaria.

La **ejecución presupuestal** del gasto público en inversiones, respecto de su presupuesto, evidenció:

- Una ejecución del 2,3 por ciento en el Gasto del Gobierno Central en el departamento, menor al de la Sierra Central y del promedio nacional; pero mayor a lo contabilizado en enero de 2012.
- Una ejecución del 0,2 por ciento en el Gasto del Gobierno Regional Junín, inferior al gasto promedio a nivel nacional y de la Sierra Central.
- Una ejecución del 0,7 por ciento en los municipios de Junín, menor al promedio de la Sierra Centro y del promedio nacional.

En el Sistema Financiero, sin incluir al Banco de la Nación y Agrobanco, **los saldos de depósitos y colocaciones** aumentaron en S/. 116,5 y S/. 551,4 millones, respectivamente (5,0 y 18,0 por ciento, respectivamente), comparado con enero 2012. El ratio de morosidad, de forma preliminar, alcanzó 3,0 por ciento, aumentando en 0,2 puntos porcentuales respecto de enero 2012.

I. ACTIVIDAD PRODUCTIVA

1.1. Producción

En el primer mes de 2013, el **Indicador de Actividad Económica Regional** evidenció un crecimiento de 7,5 por ciento, explicado por el desempeño favorable de todos los sectores considerados, con excepción de construcción;

sobresaliendo, de acuerdo a su contribución, el crecimiento en manufactura (35,1 por ciento), agropecuario (7,2 por ciento) y minería (4,9 por ciento).

CUADRO Nº 1
INDICADOR DE ACTIVIDAD ECONÓMICA REGIONAL 1/ 2/
(Variación porcentual respecto a similar periodo del año anterior)

Sectores	Ponderación 3/	2013	
		Enero	Contribución 4/
Agropecuario	12,9	7,2	0,9
Agrícola		6,2	
Pecuario		11,3	
Minería	10,7	4,9	0,5
Manufactura 5/	16,0	35,1	5,6
Primaria		-	
No primaria		8,7	
Electricidad y Agua	4,5	4,9	0,2
Construcción	7,3	-4,7	-0,3
Servicios gubernamentales	6,8	5,5	0,4
Servicios financieros	1,8	13,3	0,2
Total	59,9	7,5	7,5

1/ Es un indicador parcial de la actividad económica de la región que alcanza una cobertura de 59,9 por ciento del valor agregado bruto de la producción regional según cifras del INEI (2007).

Ver nota metodológica de elaboración en la sección VII, al final del documento.

2/ Actualizado con información al 20 de marzo 2013.

3/ Considera la estructura productiva de la región para el año 2007 según cifras del INEI.

4/ Contribución ponderada en puntos porcentuales.

5/ Considera la refinación de metales desde la Síntesis de enero 2013.

En servicios financieros, se considera como ponderación el promedio nacional de dicho año (1,8 por ciento).

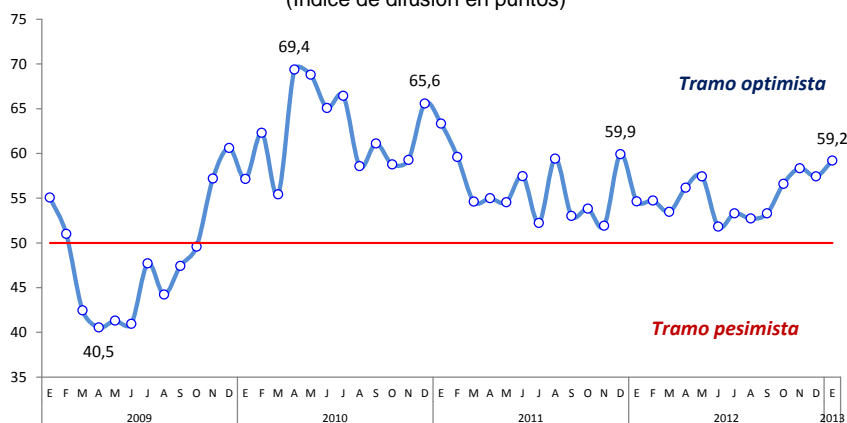
Fuente: MINAG, MINEM, OSINERGMIN, MEF, SBS, Cemento Andino y empresas manufactureras.

Elaboración: BCRP, Sucursal Huancayo.

Al término del primer mes de 2013, el **Índice de Confianza Empresarial Regional (ICER)** alcanzó un nivel de 59,2 puntos, el mayor desde diciembre 2011, acumulando así 39 meses en el

tramo optimista (superior a la barrera neutral de 50 puntos). Comparado a lo observado en enero de 2012, el índice de confianza empresarial fue mayor en 4,5 puntos.

GRÁFICO Nº 1
JUNÍN: ÍNDICE DE CONFIANZA EMPRESARIAL REGIONAL (ICER) *
(Índice de difusión en puntos)



* Elaborado con base a los índices desestacionalizados (Tramo/Seats) de comercio e industria.

Nota metodológica en la sección VIII de la Síntesis Económica de Junín.

Fuente: Encuesta a empresas representativas

Elaboración: BCRP - Sucursal Huancayo

Elaboración: BCRP, Sucursal Huancayo.

Indicadores de consumo

Indicadores de consumo privado mostraron resultados positivos al término de enero, como los de consumo residencial de energía eléctrica, agua potable, venta de carros nuevos, flujo

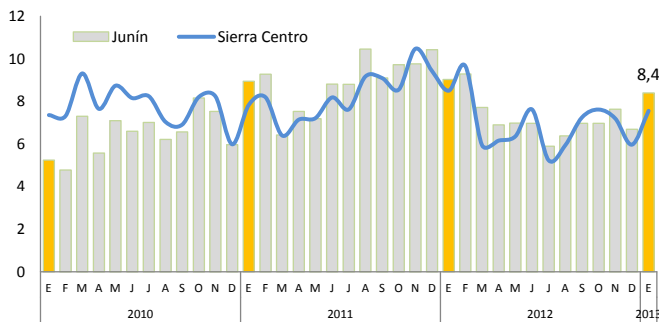
vehicular y créditos a personas naturales. Se observó desaceleración en el otorgamiento de créditos a personas naturales.

Electricidad Residencial

El **consumo residencial** de energía eléctrica, registrado por la empresa Electrocentro, creció preliminarmente en 8,4 por ciento durante el primer mes de 2013.

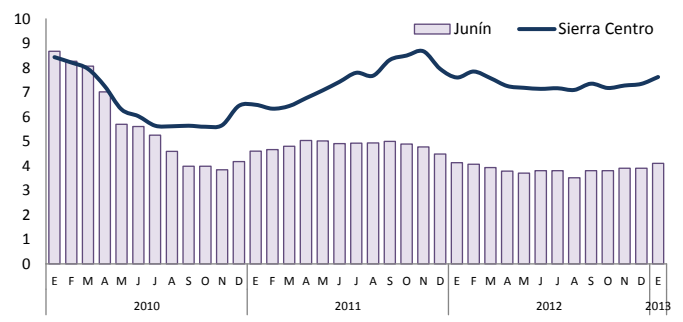
Por su parte, el **número de clientes** de consumo residencial de electricidad al mes de enero sumó preliminarmente 231,6 miles en Junín, mayor en 4,1 por ciento respecto de enero 2012.

GRÁFICO Nº 2
CONSUMO RESIDENCIAL DE ELECTRICIDAD
(Variación porcentual anualizado)



Fuente: Electrocentro S.A.

GRÁFICO Nº 3
CONSUMO RESIDENCIAL: NÚMERO DE CLIENTES
(Variación porcentual del número de clientes)



Fuente: Electrocentro S.A.

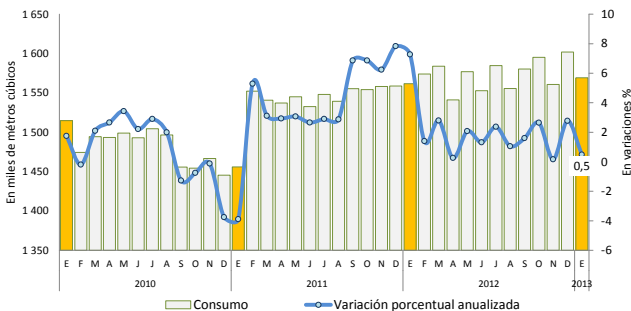
Elaboración: BCRP, Sucursal Huancayo.

Agua Potable

El **consumo de agua potable**, registrado por la empresa SEDAM Huancayo S.A, se expandió en 0,5 por ciento en enero, ubicándose dentro del promedio observado durante el 2012. No

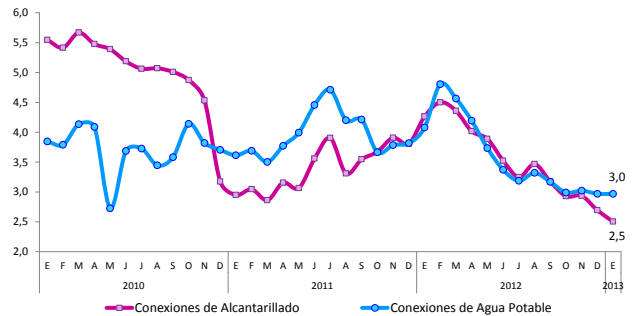
obstante, el número de conexiones de agua potable y alcantarillado continuaron desacelerándose al crecer en 3,0 y 2,5 por ciento, respectivamente.

GRÁFICO Nº 4
SEDAM HYO: CONSUMO DE AGUA POTABLE 1/
(Consumo en miles de metros cúbicos)



1/ Consumo en Huancayo Metropolitano, Orcotuna, Cajas, Huáncan, Viques y Huacrapuquio
Fuente: INEI - SEDAM Huancayo

GRÁFICO Nº 5
CONEXIONES DE AGUA Y ALCANTARILLADO 1/
(Variación porcentual del número de conexiones)



1/ Consumo en Huancayo Metropolitano, Orcotuna, Cajas, Huáncan, Viques y Huacrapuquio
Fuente: INEI - SEDAM Huancayo

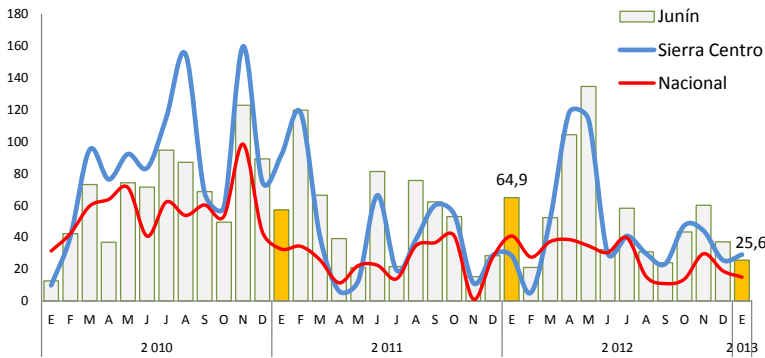
Elaboración: BCRP, Sucursal Huancayo.

Venta de vehículos

La **venta de carros nuevos** en Junín aumentó en 25,6 por ciento en el mes, manteniéndose dentro del crecimiento observado en el segundo semestre de 2012. Dicho aumento fue mayor al observado a nivel nacional (15,0 por ciento). De

las 15 468 unidades vendidas en el país durante enero, en Junín se colocaron 319 unidades, sobresaliendo carros ligeros (autos y camionetas), seguido de los de tipo comercial (camionetas pick up).

GRÁFICO Nº 6
JUNÍN: VENTA DE CARROS NUEVOS 1/
(Variación porcentual de unidades)



1/ Autos-SW, camionetas, omnibuses y camiones.
Fuente: ARAPER

CUADRO Nº 2
JUNÍN: VENTA DE CARROS NUEVOS
(En unidades)

	Enero		
	2012	2013	Var. %
Ligeros	185	245	32,4
Auto-SW, Van fam., Multipropósito y SUV (4x)	146	187	28,1
Camioneta de pasajeros, hasta 13 asientos	39	58	48,7
Comerciales	45	55	22,2
Camioneta Panel y Furgon, hasta 3,5 tn.	1	0	-100,0
Camioneta Pick-Up, hasta 15 toneladas	30	35	16,7
Microbús, 10 - 16 asientos	14	20	42,9
Mnibus, 17 - 33 asientos	0	0	-
Omnibuses	0	0	-
Ómnibus, hasta 16 toneladas	0	0	-
Ómnibus, más de 16 toneladas	0	0	-
Pesados	24	19	-20,8
Camión, de 3,5 a 7,5 toneladas PBV	12	5	-58,3
Camión, de 7,5 a 16 toneladas PBV	6	11	83,3
Camión, más de 16 toneladas PBV	6	3	-50,0
Remolcador o tracto camión, mayor a 16 tn.	0	0	-
Total	254	319	25,6

Fuente: ARAPER

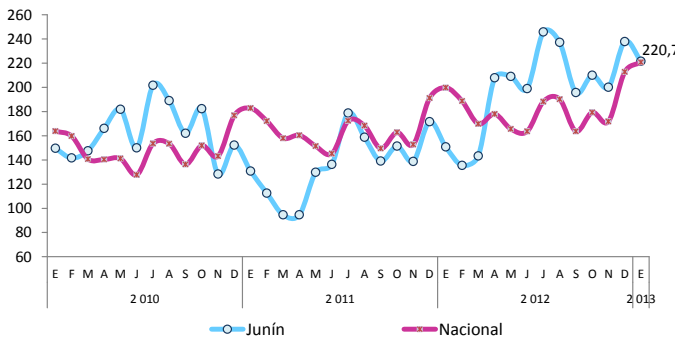
Elaboración: BCRP, Sucursal Huancayo.

Flujo de vehículos

El **flujo de vehículos ligeros** en Junín, que consolida el movimiento de unidades vehiculares de bajo tonelaje a través del registro en las unidades de peaje, creció en 47,0 por ciento en

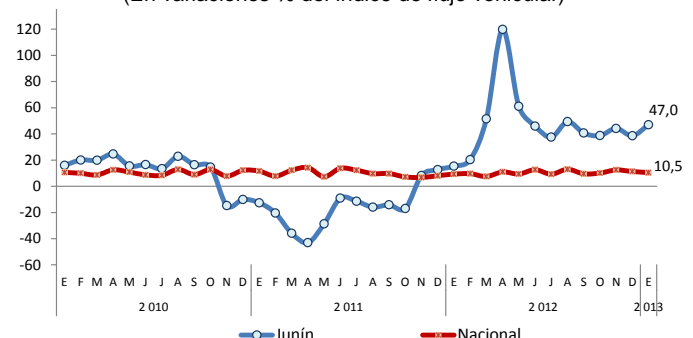
enero, respecto de similar mes del 2012, mientras que a nivel nacional aumentó en 10,5 por ciento.

GRÁFICO Nº 7
ÍNDICE DEL FLUJO DE VEHÍCULOS LIGEROS 1/
(Año Base 2002 = 100)



1/ Registrado en las unidades de peaje de Junín y el país
Fuente: INEI - MTC - Provias Nacional

GRÁFICO Nº 8
FLUJO DE VEHÍCULOS LIGEROS 1/
(En variaciones % del índice de flujo vehicular)



1/ Registrado en las unidades de peaje de Junín y el país
Fuente: INEI - MTC - Provias Nacional

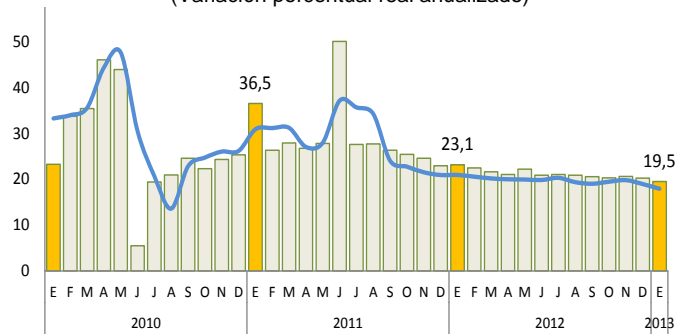
Elaboración: BCRP, Sucursal Huancayo.

Crédito a personas naturales

En enero, el **crédito personal** aumentó en 19,5 por ciento (variación real), resultando menor a los incrementos observados en los meses previos. La desaceleración en las colocaciones de créditos personales se observa desde el segundo semestre de 2011.

Según tipo, los créditos hipotecarios aumentaron en 26,9 por ciento y los de consumo en 17,1 por ciento.

GRÁFICO Nº 9
JUNÍN: CRÉDITO A PERSONAS NATURALES
(Variación porcentual real anualizado)



Fuente: SBS

Elaboración: BCRP, Sucursal Huancayo.

1.1.1 Producción Agropecuaria

Durante el primer mes de 2013, el sector se expandió en 7,2 por ciento, explicado por el crecimiento de los sub sectores agrícola y pecuario. La parte agrícola, que avanzó en 6,2 por ciento, fue influenciada por la mayor producción de papa, naranja, plátano, piña, yuca,

palta, papaya, zanahoria y café; mientras que en la parte pecuaria, que aumentó en 11,3 por ciento, se sustentó en los incrementos en leche, huevo, lana, fibra de llama, y carnes de vacuno, ovino, porcino, alpaca, llama y ave.

CUADRO Nº 3
VALOR BRUTO DE PRODUCCIÓN AGROPECUARIO
(Variación porcentual real 1/)

	Enero	
	2 012	2 013
Sub Sector Agrícola	3,5	6,2
Sub Sector Pecuario	7,3	11,3
Total Agropecuario	4,2	7,2

1/ Respecto al mismo mes o período del año anterior.
Fuente: Ministerio de Agricultura (MINAG).
Elaboración: BCRP, Sucursal Huancayo.

En la estructura agropecuaria mensual destacó piña, papa, naranja, carne de vacuno, plátano, palta, carne de ovino, carne de ave y arveja grano verde, los que significaron el 72 por ciento del VBP agropecuario.

GRÁFICO Nº 10
PARTICIPACIÓN EN EL VBP AGROPECUARIO
(Enero 2013)

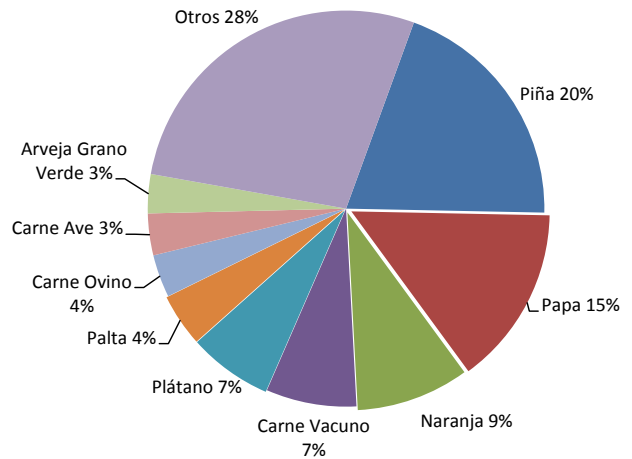
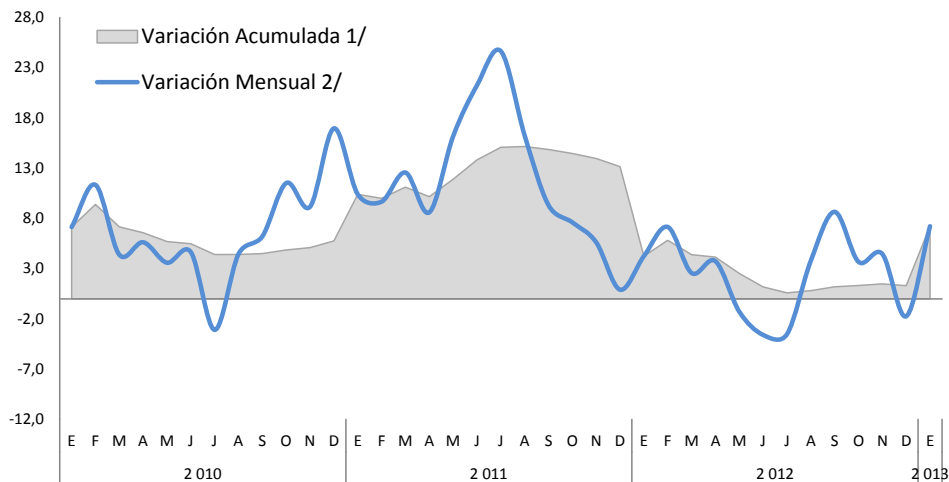


GRÁFICO Nº 11
VALOR BRUTO DE PRODUCCIÓN AGROPECUARIO 2010 - 2013
(Variación porcentual real)



1/ Respecto de diciembre del año anterior
2/ Respecto a similar mes del año precedente

Elaboración: BCRP, Sucursal Huancayo.

Sub sector Agrícola

El aumento registrado en el mes (6,2 por ciento) se sustentó en la mayor producción tanto de la zona sierra, como ceja de selva y selva, sobresaliendo en el primer caso los aumentos de papa, zanahoria y arveja grano verde; y en el segundo los de naranja, plátano, piña, yuca, palta y papaya. Respecto a papa, zanahoria y arveja

grano verde, el aumento se debió a los buenos precios de mercado, lo que motivó la intensificación de cosechas, a pesar de las fuertes lluvias en la zona sierra. En naranja, plátano, piña, palta y papaya, se asociaron a mayores rendimientos y/o a la ampliación de superficie en producción.

CUADRO Nº 4
PRODUCCIÓN DE PRINCIPALES PRODUCTOS AGRÍCOLAS 1/
(En toneladas)

	Enero		Var. %
	2 012	2 013	
Mercado Interno			
Piña	34 121	34 528	1,2
Papa	22 005	28 107	27,7
Naranja	19 973	21 115	5,7
Plátano	17 367	18 057	4,0
Yuca	5 551	5 866	5,7
Palta	4 624	4 896	5,9
Maíz Choclo	5 289	4 405	-16,7
Zanahoria	4 182	4 333	3,6
Arveja Grano Verde	2 939	2 973	1,2
Haba Grano Verde	1 268	1 121	-11,6
Espinaca	990	987	-0,3
Papaya	739	923	24,8
Otros Mdo. Interno	13 795	13 258	-3,9
Industria y/o Exp.			
Maíz A. Duro	1 103	1 149	4,2
Café	334	394	18,0
Cacao	110	131	19,2

1/ Cifras preliminares.

Fuente: Ministerio de Agricultura (MINAG).

Elaboración: BCRP, Sucursal Huancayo.

GRÁFICO Nº 12
PARTICIPACIÓN EN EL VBP AGRÍCOLA
(Enero 2013)

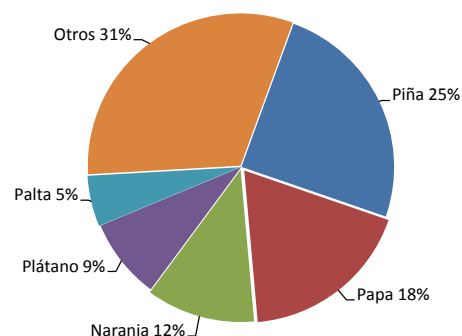
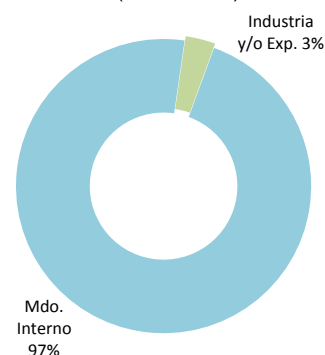


GRÁFICO Nº 13
COMPOSICIÓN DEL VBP AGRÍCOLA
(Enero 2013)



Durante el primer mes de 2013, el desempeño de los principales productos de la zona sierra y de ceja de selva y selva, de acuerdo a su participación en la producción anual, y comparado con lo registrado en igual periodo de 2012, observó el siguiente comportamiento:

Papa

Principal cultivo de la zona sierra, alcanzó una producción de 28,1 mil toneladas, superior en 27,7 por ciento (6,1 mil toneladas más), debido a mayores siembras y cosechas, las que se estimularon por los precios atractivos de

mercado, a pesar de las mayores lluvias que se registraron desde la segunda quincena de diciembre pasado. Durante el 2012, Huánuco se consolidó como el segundo productor nacional, seguido por La Libertad y Junín.

Zanahoria

Alcanzando una producción de 4,3 mil toneladas, creció en 3,6 por ciento (150 toneladas más), como efecto de los buenos precios de mercado, ante la menor oferta de

Lima provincias, a pesar de los mayores costos de producción por el ataque del fitoplasma “aster yellows phytoplasma”, principalmente en el Valle del Mantaro.

Arveja grano verde

Totalizando una producción de 3,0 mil toneladas, aumentó en 1,2 por ciento (34,0 toneladas adicionales), debido a mayores instalaciones, y menor superficie perdida y

afectada por exceso de lluvias durante diciembre 2012 y enero 2013, con relación a lo registrado en igual periodo de 2011 y 2012, respectivamente.

Naranja

Alcanzó una producción de 21,1 mil toneladas, expandiéndose en 1,1 mil toneladas (5,7 por ciento de incremento), al mejorar los rendimientos en las provincias de Chanchamayo

y Satipo. La superficie en producción se amplió de 11,8 mil hectáreas en el 2011 a 12,1 mil hectáreas al término de 2012.

Piña

Con 6,7 mil hectáreas en producción al término del 2012, totalizó una oferta de 34,5 mil toneladas, mayor en 1,2 por ciento (408 toneladas adicionales), al aumentar la superficie en producción entre el 2010 y 2011 (luego de

registrar 5,7 mil hectáreas al término del 2009), lo que respondió a la mayor demanda nacional y extranjera (variedades hawaiana, cayena y golden), así como a los buenos precios de mercado.

Café

Principal producto de exportación agrícola tradicional, alcanzó 394 toneladas durante las primeras cosechas del año, mayor en 18,0 por ciento (60 toneladas más), con el fin de evitar el ataque de la “roya”, enfermedad que se presentó en la provincia de Satipo. Para el 2013, se esperaba el registro de mejores rendimientos por

la alternancia natural favorable, así como la recuperación de los precios, los que motivaron una menor producción durante el 2012 a pesar de haberse ampliado la superficie en producción, culminando el 2012 con 95,9 mil hectáreas en producción luego de alcanzar 92,5 mil hectáreas al término del 2011.

Precios en Chacra

Los precios en chacra, durante el primer mes de 2013, registraron incrementos en papa, arveja grano verde, yuca, plátano y piña; explicado en papa, por una menor oferta de Huánuco ante el mal clima en los primeros meses de la campaña

grande (falta de lluvias), principalmente en la variedad amarilla; mientras que en plátano y piña se asociaron a una mayor demanda de la costa, por el inicio de la temporada de verano.

CUADRO Nº 5
PRECIOS EN CHACRA DE PRINCIPALES CULTIVOS
(En nuevos soles por kilogramo)

CULTIVO	Enero		
	2012	2013	Var. %
TRANSITORIOS			
Papa	0,52	0,55	6,0
Maíz Choclo	1,50	1,46	-2,7
Maíz Amiláceo	0,00	0,00	-
Arveja grano verde	1,27	1,55	22,2
Zanahoria	0,53	0,36	-31,8
Yuca	0,59	0,63	5,4
PERMANENTES Y SEMI PERMANENTES			
Naranja	0,45	0,43	-3,6
Plátano	0,53	0,56	5,5
Piña	0,44	0,52	17,7
Café	7,26	4,66	-35,8

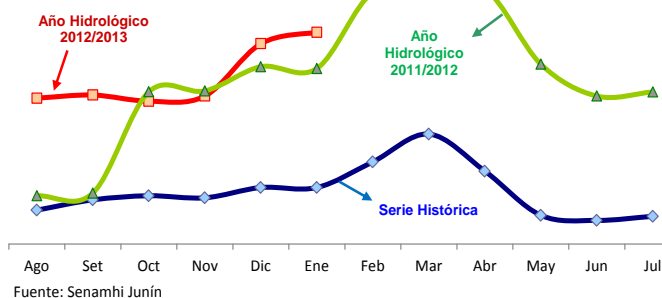
Fuente: Dirección Regional de Agricultura Junín.
Elaboración: BCRP, Sucursal Huancayo.

Hidrología

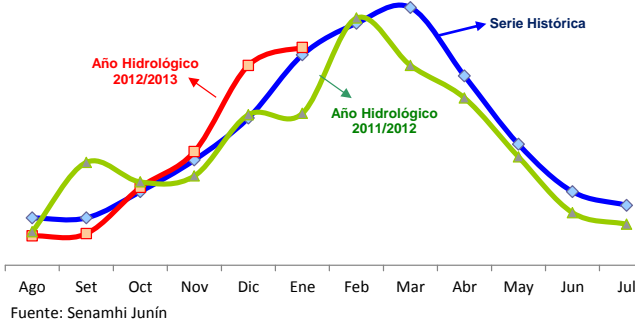
En enero, el nivel del río Mantaro se ubicó por encima de su media histórica y de lo observado en enero 2012, debido a las mayores lluvias desde la segunda quincena de diciembre pasado. Este río, alimenta la central hidroeléctrica del Mantaro (Santiago Antúnez de Mayolo y

Restitución), la que abastece con energía eléctrica a una significativa población nacional. De manera similar, en la zona ceja de selva y selva (provincias de Chanchamayo y Satipo), el caudal del río Perené se ubicó sobre su media histórica y de lo registrado en enero 2012.

**GRÁFICO Nº 14
NIVEL DE AGUA DEL RÍO MANTARO**



**GRÁFICO Nº 15
NIVEL DE AGUA DEL RÍO PERENÉ**



Elaboración: BCRP, Sucursal Huancayo.

Siembras

En el sexto mes de la campaña agrícola 2012-2013, se instalaron 3 953 hectáreas, correspondientes al término de la campaña grande, principalmente en la zona sierra del departamento, ante la presencia de lluvias. Lo instalado en el mes se redujo en 268 hectáreas (-6,3 por ciento), explicado por las menores instalaciones de **cultivos transitorios** (-13,6 por ciento o 275 hectáreas menos), ante las reducciones en papa, cebada grano, trigo y

arveja grano verde. El resultado se asoció a la presencia de mayores lluvias desde la segunda quincena de diciembre pasado, tanto en la zona sierra, como en ceja de selva y selva.

En lo que va de la campaña 2012-2013, se instalaron 98 706 hectáreas, mayor en 374 hectáreas (0,4 por ciento) al crecer las siembras de **cultivos transitorios** (0,3 por ciento) y **permanentes** (1,3 por ciento).

**CUADRO Nº 6
SUPERFICIE SEMBRADA 1/
(En hectáreas)**

Cultivo	Enero			Campaña Agrícola 2/		
	2012	2013	Var. %	2011 / 2012	2012 / 2013	Var. %
Transitorios	2 016	1 741	-13,6	91 471	91 756	0,3
Papa	32	14	-56,3	19 803	19 313	-2,5
Cebada Grano	249	114	-54,2	12 985	12 760	-1,7
Maíz Amiláceo	0	0	-	8 142	8 412	3,3
Trigo	12	4	-66,7	6 729	6 805	1,1
Maíz Choclo	0	2	-	5 970	6 014	0,7
Yuca	80	81	1,3	4 436	4 537	2,3
Maíz A. Duro	0	0	-	3 887	4 060	4,5
Avena Forrajera	189	182	-3,7	3 929	3 998	1,8
Arveja Grano Verde	142	111	-21,8	3 208	3 282	2,3
Frijol Grano Seco	310	300	-3,2	2 941	3 076	4,6
Otros	1 002	933	-6,9	19 441	19 499	0,3
Permanentes	2 205	2 212	0,3	6 861	6 950	1,3
Café	1 164	1 155	-0,8	1 799	1 737	-3,4
Piña	102	90	-11,8	1 393	1 586	13,9
Plátano	40	44	10,0	1 113	1 045	-6,1
Cebada Forrajera	79	85	7,6	675	710	5,2
Cacao	402	315	-21,6	662	498	-24,8
Otros	418	523	25,2	1 219	1 374	12,7
TOTAL	4 221	3 953	-6,3	98 332	98 706	0,4

1/ Cifras preliminares.

2/ De agosto a enero.

Fuente: Dirección Regional de Agricultura Junín.

Elaboración: BCRP, Sucursal Huancayo.

Sub sector Pecuario

Durante enero, el sub sector se expandió en 11,3 por ciento, sustentado por la mayor producción de todos los productos pecuarios, con excepción de carnes de caprino y fibra de alpaca,

sobresaliendo los incrementos en leche y carne de vacuno, como efecto de una mayor demanda y precios aceptables, además de la disponibilidad de pastos y agua.

**CUADRO Nº 7
PRODUCCIÓN PECUARIA**
(En toneladas)

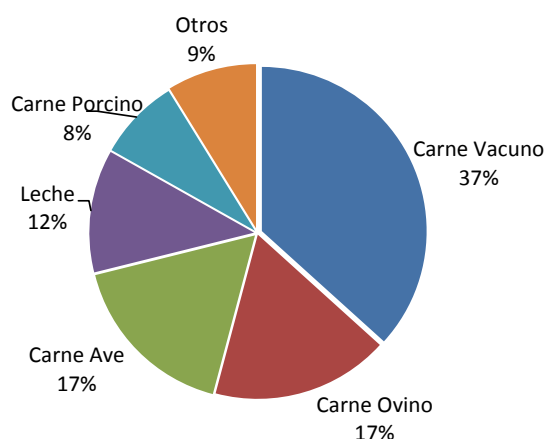
ESPECIES	Enero		Var. %
	2 012	2 013	
CARNE 1/			
Carne Ave	638,6	694,2	8,7
Carne Ovino	179,1	222,1	24,1
Carne Porcino	247,6	271,1	9,5
Carne Vacuno	601,7	658,8	9,5
Carne Caprino	2,4	2,4	-2,2
Carne Alpaca	18,2	19,3	5,9
Carne Llama	13,9	14,9	7,5
Huevo	90,5	98,4	8,7
Leche	3 406,3	3 705,2	8,8
Lana	94,1	96,5	2,6
FIBRA			
Fibra de Alpaca	3,3	2,8	-15,9
Fibra de Llama	1,4	2,4	76,8

1/ Peso neto en carnes. No obstante, el VBP pecuario se calculó con el peso en pie.

Fuente: Ministerio de Agricultura (MINAG).

Elaboración: BCRP, Sucursal Huancayo.

**GRÁFICO Nº 16
PARTICIPACIÓN EN EL VBP
PECUARIO**
(Enero 2013)



1.1.2 Producción Minera

La producción minera metálica del primer mes de 2013 se expandió en 4,9 por ciento, acumulando así 9 meses consecutivos de resultados positivos, al crecer la producción de plomo y zinc en las empresas Argentum, San Ignacio de Morococha y Volcan, en el primer

caso; y por Austria Duvaz, Argentum, San Ignacio de Morococha y Volcan, en el segundo. No obstante, se redujo en cobre, plata y oro, principalmente en las empresas Austria Duvaz y Volcan para los casos del cobre y plata; y por Minera IRL, para el oro.

**CUADRO Nº 8
PRODUCCIÓN MINERA METÁLICA**
(Contenido fino)

	Enero		Var. %
	2 012	2 013	
Cobre (TMF)	785	728	-7,2
Plomo (TMF)	3 277	3 841	17,2
Zinc (TMF)	17 650	19 066	8,0
Plata (Kg.f)	38 012	37 093	-2,4
Oro (Grm.f)	72 916	62 859	-13,8
TOTAL 1/			4,9

1/ Variación en términos reales, a precios de 1994.

Fuente: DGM/DPM/ Estadística Minera.

Elaboración: BCRP, Sucursal Huancayo.

**GRÁFICO Nº 17
PARTICIPACIÓN EN EL VBP DE
CONCENTRADOS MINEROS**
(Enero 2013)

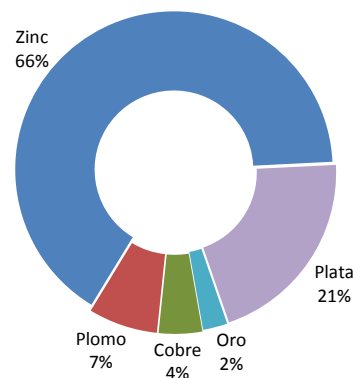
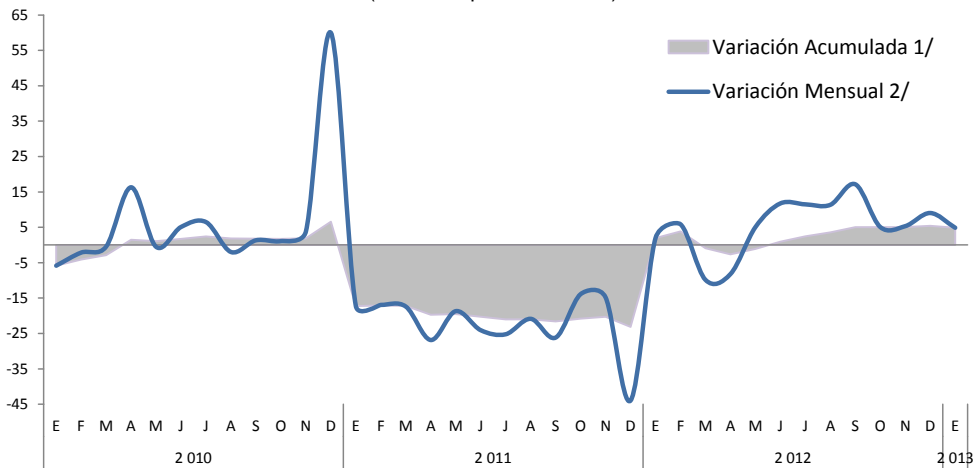


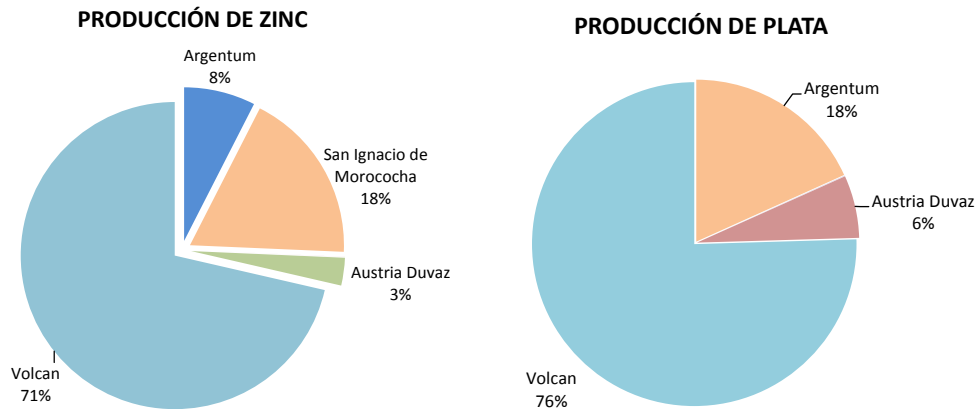
GRÁFICO N° 18
VALOR BRUTO DE PRODUCCIÓN MINERA 2010 – 2013
(Variación porcentual real)



1/ Respecto a diciembre del año anterior
2/ Respecto de similar mes del año precedente

Elaboración: BCRP, Sucursal Huancayo.

GRÁFICOS N° 19 y 20
PRODUCCIÓN DE ZINC Y PLATA POR EMPRESA
(Participación porcentual: Enero 2013)



Elaboración: BCRP, Sucursal Huancayo.

1.1.3 Producción Manufacturera

En el mes, la actividad manufacturera se expandió en 35,1 por ciento, explicado por el resultado favorable de la actividad manufacturera no primaria y por el reinicio

parcial de operaciones en la empresa Doe Run con la producción de refinados de zinc y ácido sulfúrico.

CUADRO N° 9
VALOR BRUTO DE PRODUCCIÓN MANUFACTURERA
(Variación porcentual real 1/)

	Enero	
	2012	2013
Manufactura Primaria	-	-
Manufactura No Primaria	15,9	8,7
Total Sector 2/	15,9	35,1

1/ Respecto al mismo mes o período del año anterior, a precios de 1994.
2/ Incluye la refinación de metales.
Fuente: Empresas Industriales.
Elaboración: BCRP, Sucursal Huancayo.

Sub sector Manufactura No Primaria

El avance del sub sector no primario en 8,7 por ciento durante el primer mes de 2013 se sustentó en los aumentos de la producción de la minería no metálica (cemento), alimentos (condimentos y galletas) y productos químicos (ácido sulfúrico) en la empresa Doe Run.

Excluyendo el componente estacional, la manufactura no primaria creció en menor magnitud (8,5 por ciento) al de la serie original (8,7 por ciento). La serie desestacionalizada muestra crecimiento estable desde el segundo trimestre de 2011.

CUADRO Nº 10
PRODUCCIÓN MANUFACTURERA NO PRIMARIA
(Variación porcentual real 1/)

	Enero	
	2012	2013
Alimentos	-5,0	6,3
Condimentos	-0,3	1,0
Galletas	-32,6	52,5
Textiles	-12,4	-16,7
Telas cardadas	36,3	5,4
Frazadas	-40,1	-62,7
Mantas (pañolones)	-36,9	-18,7
Productos Químicos	-37,0	1 325,5
Plásticos	-37,0	-81,4
Ácido sulfúrico	-	-
Sulfato de cobre	-	-
Sulfato de zinc	-	-
Otros 2/	-	-
Minerales No Metálicos	17,8	8,0
Cemento	17,8	8,0
Total	15,9	8,7

1/ Respecto al mismo mes o período del año anterior, a precios de 1994

2/ Oleum 105,62%.

Fuente: Empresas Industriales.

Elaboración: BCRP, Sucursal Huancayo.

GRÁFICO Nº 21
ÍNDICE DE LA MANUFACTURA NO PRIMARIA
(Año base 1994=100)

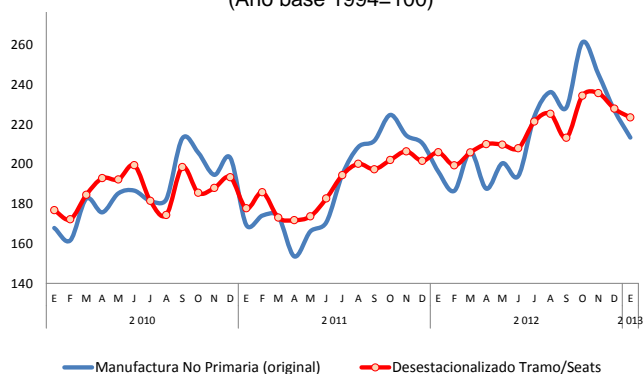
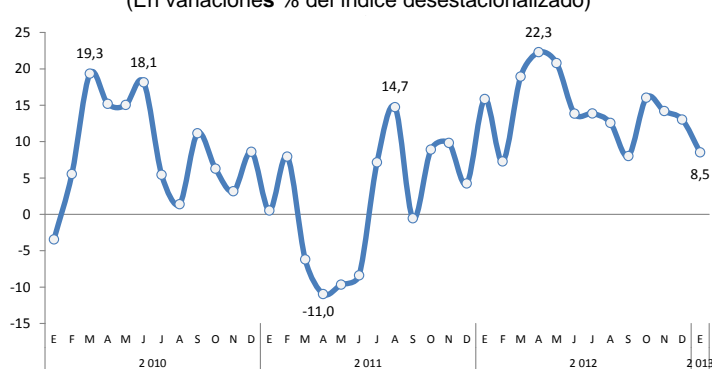


GRÁFICO Nº 22
MANUFACTURA NO PRIMARIA DESESTACIONALIZADA
(En variaciones % del índice desestacionalizado)



Elaboración: BCRP, Sucursal Huancayo.

1.1.4 Construcción

Durante enero, los despachos de cemento se contrajeron en 4,7 por ciento, por tercer mes consecutivo, luego de haber crecido durante 13 meses hasta octubre pasado, debido a la

desaceleración de la inversión privada en el mes, además de las mayores lluvias desde la segunda quincena de diciembre.

CUADRO Nº 11
INDICADOR DEL SECTOR CONSTRUCCIÓN
(En toneladas)

	Enero		
	2 012	2 013	Var. %
Despacho de Cemento (TM)	41 586	39 636	-4,7

Fuente: Empresa Cemento Andino.
Elaboración: BCRP, Sucursal Huancayo.

En el primer mes de 2013, los despachos en toda la Sierra Centro crecieron en 6,3 por ciento, a pesar de las menores ventas registradas, únicamente, en Junín.

GRÁFICO Nº 23
DESPACHOS EN SIERRA CENTRO
(Enero 2013)

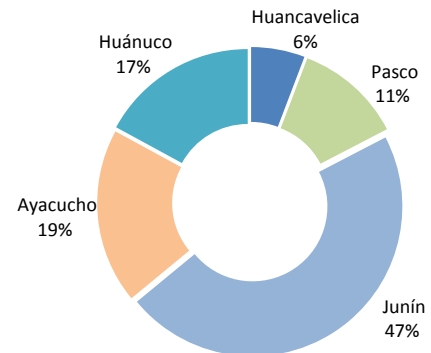
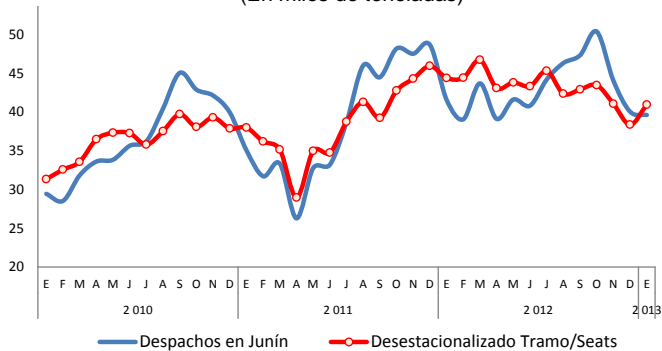
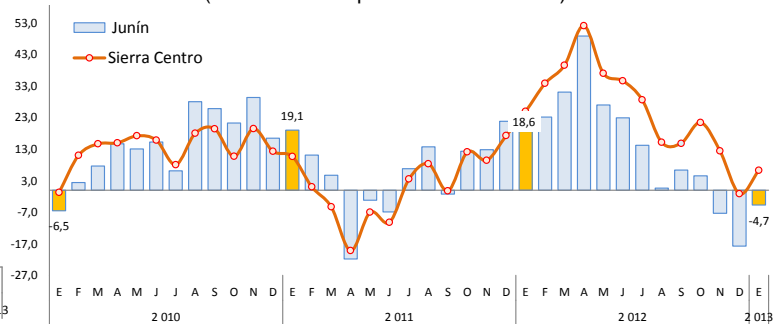


GRÁFICO Nº 24
JUNÍN: DESPACHOS DE CEMENTO
(En miles de toneladas)



— Despachos en Junín — Desestacionalizado Tramo/Seats

GRÁFICO Nº 25
DESPACHOS EN JUNÍN Y SIERRA CENTRO 1/
(En variaciones porcentuales anuales)



1/ Sierra Centro: Huancavelica, Ayacucho, Junín, Pasco y Huánuco.
Fuente: Cemento Andino.

Elaboración: BCRP, Sucursal Huancayo.

1.1.5 Electricidad y agua

En enero, el sector electricidad y agua se expandió en 4,9 por ciento, debido a la mayor generación de energía eléctrica en el departamento (5,1 por ciento), no obstante la contracción en agua potable (-1,1 por ciento), registrada por la empresa SEDAM Huancayo.

En la generación de energía eléctrica, más del 90 por ciento de la producción se concentró en las empresas Edegel y Electro Andes.

CUADRO Nº 12
PRODUCCIÓN DE ELECTRICIDAD Y AGUA

	Enero		
	2012	2013	Var. %
Electricidad (MW.h)	265 661	279 328	5,1
Agua (miles de m ³)	2 644	2 615	-1,1
Variación del sector 1/			4,9

1/ Variación en términos reales a precios de 1994
Fuente: MINEM y SEDAM Huancayo
Elaboración: BCRP, Sucursal Huancayo.

La producción de agua potable evidencia una desaceleración consecutiva desde enero de 2011. En el primer mes de 2013, el consumo de agua potable (demanda) significó el 60,0 por ciento

del total producido, menor a lo registrado durante el 2012 (60,9 por ciento), pero mayor al de 2011 (56,2 por ciento).

GRÁFICO N° 26
JUNÍN: PRODUCCIÓN DE ENERGÍA ELÉCTRICA
(Producción en MW.h)

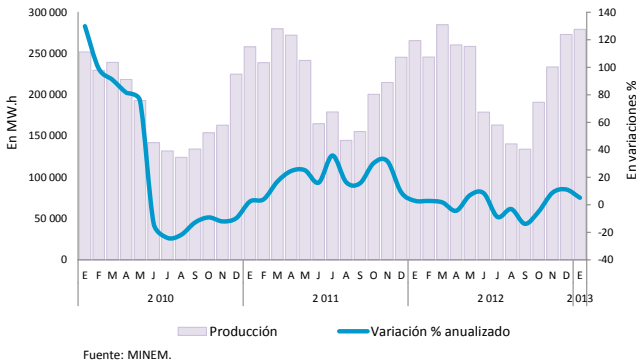
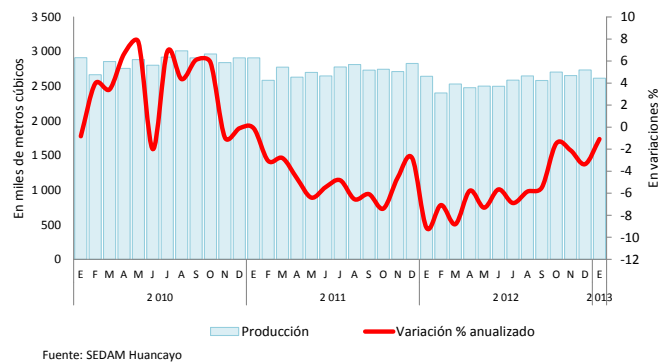


GRÁFICO N° 27
SEDAM HYO: PRODUCCIÓN DE AGUA POTABLE
(Producción en miles de metros cúbicos)



Elaboración: BCRP, Sucursal Huancayo.

GRÁFICO N° 28
SEDAM HYO: PRODUCCIÓN Y VENTA DE AGUA
(En miles de metros cúbicos)

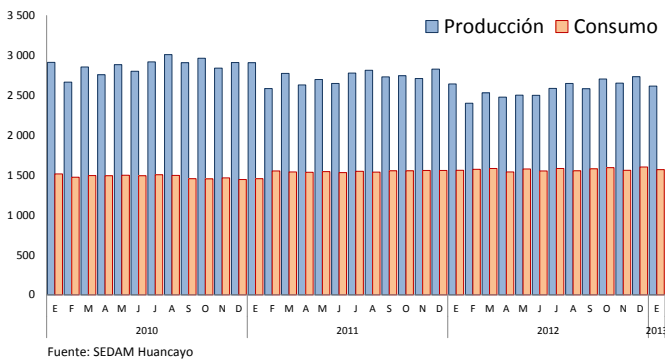
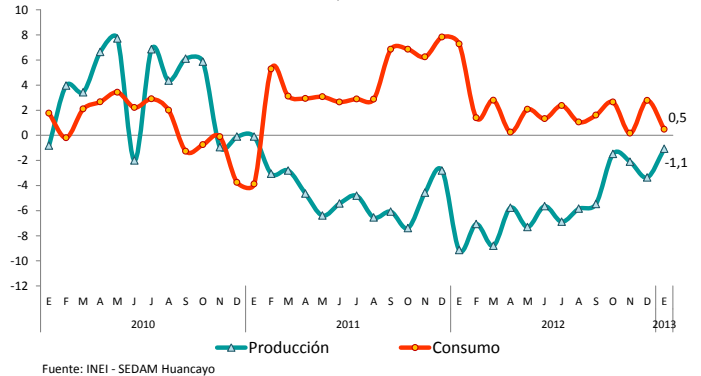


GRÁFICO N° 29
SEDAM HYO: PRODUCCIÓN Y VENTA DE AGUA
(En variaciones porcentuales anuales)



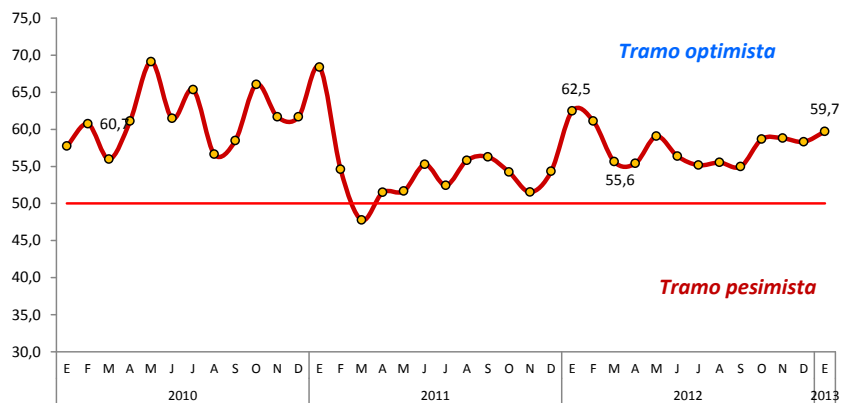
Elaboración: BCRP, Sucursal Huancayo.

1.1.6 Comercio: Índice de Confianza

El **Índice de Confianza Empresarial del Sector Comercio** alcanzó, en el mes, un nivel de 59,7 puntos, con lo que se acumuló 22 meses consecutivos en el tramo optimista (superior a la barrera neutral de 50 puntos), debido a los

favorables resultados en la venta de carros nuevos y cerveza en el Valle del Mantaro. Respecto de enero 2012, el índice fue menor en 2,8 puntos.

GRÁFICO N° 30
ÍNDICE DE CONFIANZA EMPRESARIAL DEL SECTOR COMERCIO *
(Índice de difusión en puntos)



* Serie desestacionalizada con Tramo/Seats
Fuente: Encuesta a empresas comerciales

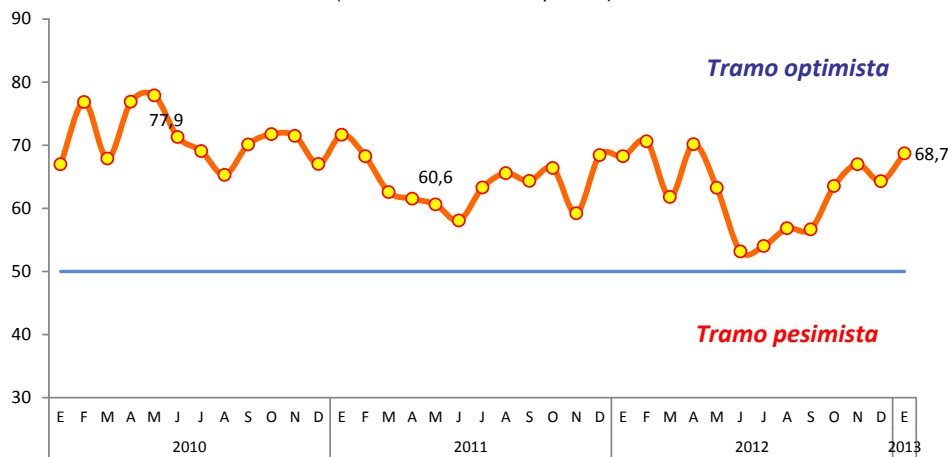
Elaboración: BCRP, Sucursal Huancayo.

1.1.7 Expectativas Empresariales

Para los próximos tres meses, el **Índice de Expectativas Empresariales** continuó observando favorable optimismo, mayor al registrado en el segundo y tercer trimestre del 2012, al contabilizar un nivel de 68,7 puntos, acumulándose así 44 meses consecutivos en el tramo optimista (superior a la barrera neutral de 50 puntos).

Los sectores donde se apreció una mayor confianza en que, las ventas y situación de la empresa mejoren, fueron comercio e industria, donde el 77,8 y 60,0 por ciento de entrevistados, respectivamente, perciben una mejor situación futura. En servicios, la opinión se dividió entre mejor e igual.

GRÁFICO Nº 31
ÍNDICE DE EXPECTATIVAS EMPRESARIALES A 3 MESES *
(Índice de difusión en puntos)



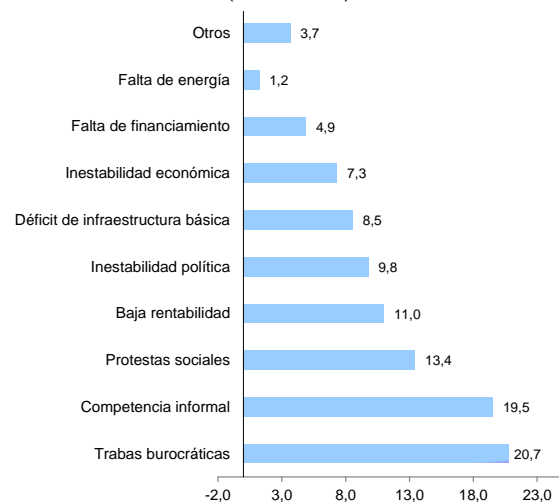
* Elaborado con base a los índices desestacionalizados (Tramo/Seats) de comercio e industria
Fuente: Encuesta a empresas comerciales e industriales

Elaboración: BCRP, Sucursal Huancayo.

Trabas a la inversión privada

Consultadas las empresas acerca de los principales obstáculos en la ejecución de inversiones privadas, el 20,7 por ciento señaló a *las trabas burocráticas*, particularmente en actividades asociadas a construcción y afines (licencias, permisos y licitaciones); el 19,5 por ciento señaló a la *competencia informal* (principalmente en los sectores de comercio y servicios); el 13,4 por ciento a las *protestas sociales* (por conflictos sociales que se traducen generalmente en obstaculización de carreteras); el 11,0 por ciento a la *baja rentabilidad*; el 9,8 por ciento a la inestabilidad política; el 8,5 por ciento al *déficit en infraestructura básica* (carreteras, puentes, colegios, hospitales, etc.); y el 7,3 por ciento a la *inestabilidad económica*.

GRÁFICO Nº 32
DIFICULTADES PARA EL DESARROLLO DE INVERSIONES PRIVADAS EN JUNÍN
(Enero 2013)



Fuente: Empresas Comerciales, de Servicio e Industriales.
Elaboración: BCRP, Sucursal Huancayo.

1.2 Turismo

Durante enero, el número de **arribos** se incrementó en 1,2 por ciento, mientras que las **pernoctaciones** aumentaron en 1,3 por ciento. El aumento en los arribos se asoció a la

afluencia de visitantes nacionales, por diversas actividades en los primeros días del año, principalmente hacia la zona ceja de selva y selva del departamento.

Por su parte, la permanencia creció en 2,3 por ciento a lo registrado en enero 2012,

principalmente del lado de los nacionales.

**CUADRO N° 13
INDICADORES DE OCUPABILIDAD EN
ESTABLECIMIENTOS DE HOSPEDAJE 1/**

	Enero		
	2012	2013 2/	Var. %
Arribos	79 101	80 059	1,2
- Nacionales	78 569	79 531	1,2
- Extranjeros	532	527	-0,9
Pernoctaciones	93 217	94 415	1,3
- Nacionales	92 371	93 584	1,3
- Extranjeros	846	831	-1,7
Permanencia (días)	1,17	1,20	2,3
- Nacionales	1,17	1,19	2,0
- Extranjeros	1,61	1,59	-1,4

1/ Incluye todas las clases y categorías.

2/ Preliminar

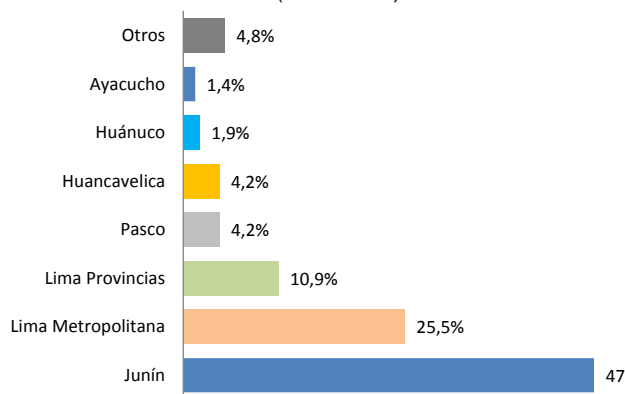
Fuente: MINCETUR www.mincetur.gob.pe

Elaboración: BCRP, Sucursal Huancayo.

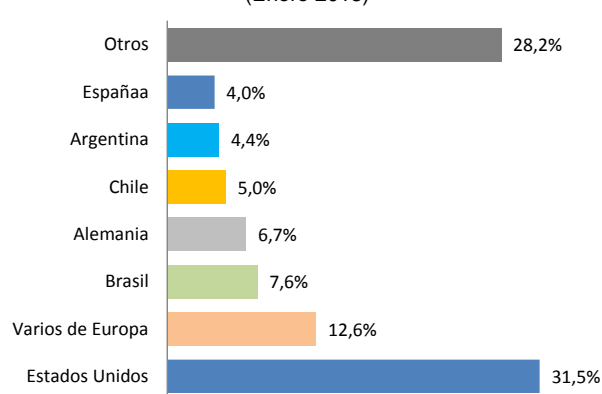
De forma preliminar, de los 80,1 mil arribos, el 99,3 por ciento fueron nacionales, de los cuales el 47,2 por ciento procedió del propio departamento, seguido de Lima Metropolitana, Lima provincias y Pasco; mientras que en los

extranjeros, de los 527 visitantes, el 31,5 por ciento procedió de los Estados Unidos, seguido de Brasil, Alemania, Chile, Argentina y España, entre los principales.

**GRÁFICO N° 33
ARRIBO DE NACIONALES
(Enero 2013)**



**GRÁFICO N° 34
ARRIBO DE EXTRANJEROS
(Enero 2013)**



Fuente: MINCETUR www.mincetur.gob.pe

Elaboración: BCRP, Sucursal Huancayo.

II. ASPECTOS LABORALES

2.1. Afiliaciones al Sistema Privado de Pensiones (SPP)

Al finalizar enero de 2013, el número total de afiliados activos al Sistema Privado de Pensiones (SPP) sumó 152,7 miles, mayor en 6,1 por ciento a lo registrado en enero 2012 y en 0,3 por ciento respecto del mes anterior (diciembre 2012), observándose en comparación al año pasado aumentos en todas las empresas afiliadoras (AFP's).

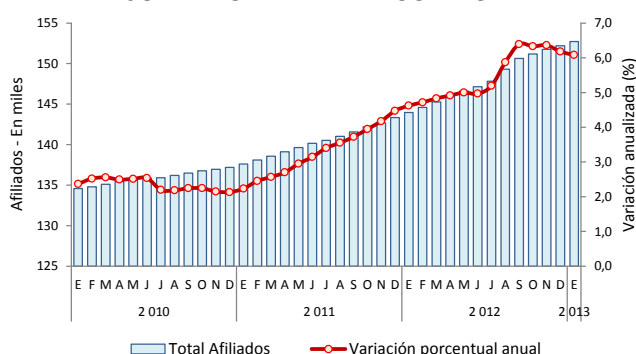
En el mes, 646 nuevos trabajadores se afiliaron al Sistema Privado de Pensiones (SPP), lo que representó una caída de 10,4 por ciento respecto de lo contabilizado en igual mes de 2012, no obstante que aumentara en 25,2 por ciento con relación a diciembre 2012.

**CUADRO Nº 14
JUNÍN: AFILIADOS AL SISTEMA PRIVADO DE PENSIONES (SPP)**

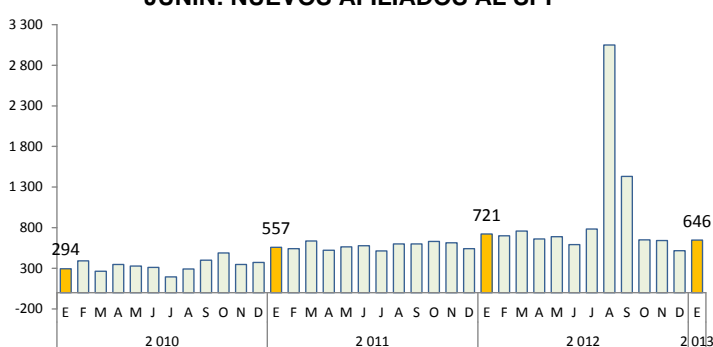
	Diciembre	Enero		Variación %	
	2012	2012	2013	Ene.13 / Dic.12	Ene.13 / Ene.12
Nuevos Afiliados	516	721	646	25,2	-10,4
Total Afiliados	152 194	143 964	152 718	0,3	6,1
Horizonte	55 828	53 364	55 774	-0,1	4,5
Integra	29 208	27 852	29 180	-0,1	4,8
Prima	33 180	29 974	33 800	1,9	12,8
Profuturo	33 978	32 774	33 964	0,0	3,6

Fuente: Superintendencia de Banca y Seguros (SBS).
Elaboración: BCRP, Sucursal Huancayo.

**GRÁFICO Nº 35
JUNÍN: TOTAL AFILIADOS AL SPP**



**GRÁFICO Nº 36
JUNÍN: NUEVOS AFILIADOS AL SPP**



Elaboración: BCRP, Sucursal Huancayo.

III. INFLACIÓN Y TIPO DE CAMBIO

3.1. Inflación

En enero, la variación mensual del Índice de Precios al Consumidor (IPC) en la ciudad de Huancayo se incrementó en 0,06 por ciento, mientras que en Lima Metropolitana creció en 0,12 por ciento. La variación anualizada en Huancayo (1,28 por ciento) fue menor al de

Lima (2,87 por ciento). De acuerdo a su contribución, el aumento del mes se registró en "Alimentos y bebidas" (0,39 por ciento), "Alquiler de vivienda, combustible y electricidad" (0,27 por ciento) y "Vestido y calzado" (0,15 por ciento).

**CUADRO Nº 15
CIUDAD DE HUANCAYO: VARIACIÓN DEL IPC POR GRANDES GRUPOS DE CONSUMO
ENERO 2013**

Grandes Grupos de Consumo	Ponderación 1/	Índice	Variación Porcentual		
			Mensual	Acumulada	Anualizada
			Ene.13 / Dic.12	Ene.13 / Dic.12	Ene.13 / Ene.12
Índice General	100,00	110,27	0,06	0,06	1,28
Alimentos y bebidas	44,13	113,71	0,39	0,39	1,60
Vestido y calzado	6,43	107,17	0,15	0,15	2,18
Alquiler de vivienda, combustible y electricidad	7,81	105,50	0,27	0,27	0,78
Muebles, enseres y mantenimiento de la vivienda	4,67	102,15	0,03	0,03	0,42
Cuidado, conservación de la salud y serv. médicos	3,43	103,65	0,01	0,01	1,00
Transportes y comunicaciones	12,84	113,60	-1,17	-1,17	-0,22
Esparcimiento, div., serv. culturales y de enseñanza	14,24	106,09	0,02	0,02	1,81
Otros bienes y servicios	6,44	107,68	0,21	0,21	1,39

1/ Año base, 2009=100.

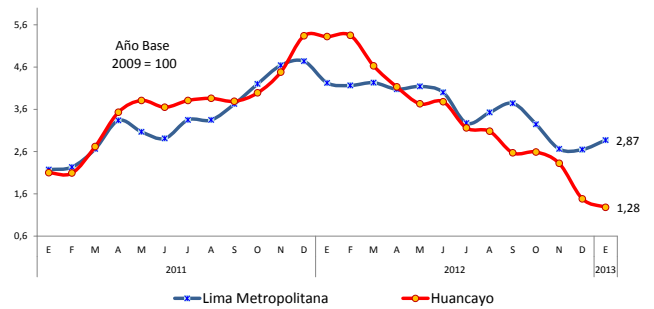
Fuente: INEI Huancayo

Elaboración: BCRP, Sucursal Huancayo.

Los productos con mayor contribución positiva a la variación mensual del Índice de Precios al Consumidor fueron: menú en restaurantes, mandarina, papaya, granadilla y plátano seda.

Contrariamente, los productos con mayor contribución negativa a la variación mensual del IPC del mes fueron: pasaje en ómnibus interprovincial, cebolla de cabeza roja, azúcar rubia, choclo serrano y papa amarilla.

GRÁFICO Nº 37
CIUDAD DE HUANCAYO: VARIACIÓN PORCENTUAL ANUALIZADA DEL IPC



CUADRO Nº 16
HUANCAYO: PRODUCTOS CON MAYOR CONTRIBUCIÓN PONDERADA MENSUAL – ENERO

Positiva			Negativa		
Producto	Var. %	Contrib. Pond.	Producto	Var. %	Contrib. Pond.
Menú en restaurantes	2,2	0,12	Pasaje en ómnibus interprovincial	-10,2	-0,15
Mandarina	20,1	0,09	Cebolla de cabeza roja	-12,4	-0,04
Papaya	26,0	0,05	Azúcar rubia	-5,0	-0,05
Granadilla	34,9	0,04	Choclo serrano	-20,5	-0,03
Plátano de seda	7,5	0,03	Papa amarilla	-10,6	-0,03

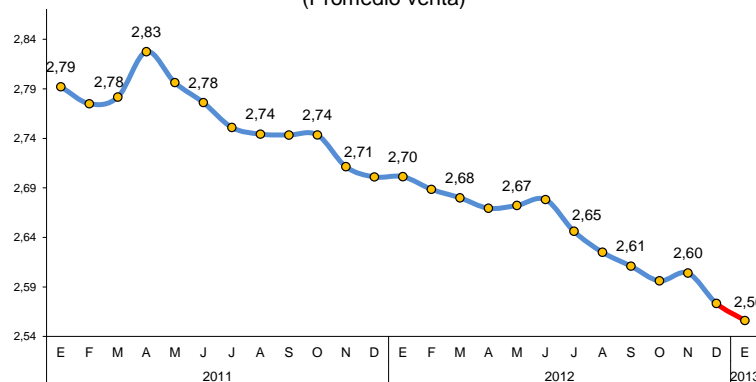
Fuente: INEI Huancayo
Elaboración: BCRP, Sucursal Huancayo.

3.2. Tipo de Cambio

En el mercado paralelo de la ciudad de Huancayo, durante enero, el tipo de cambio promedio alcanzó 2,553 nuevos soles por dólar norteamericano, disminuyendo en 0,68 por ciento respecto de diciembre pasado, mes en que

cayó en 1,3 por ciento respecto de noviembre pasado. En enero, el tipo de cambio promedio compra fue de 2,550 y el de venta 2,556 nuevos soles por dólar norteamericano.

GRÁFICO Nº 38
CIUDAD DE HUANCAYO: TIPO DE CAMBIO EN EL MERCADO PARALELO (Promedio venta)



Fuente: Sondeo diario en el mercado paralelo de la ciudad de Huancayo.
Elaboración: BCRP, Sucursal Huancayo.

IV. SECTOR EXTERNO

4.1. Exportaciones

Los envíos al mercado externo en el mes totalizaron US\$ 26,1 millones, menor en US\$ 29,6 millones (-53,1 por ciento), al disminuir las ventas de concentrados mineros en US\$ 19,3

millones, además de café tradicional, jengibre y textiles. Contrariamente, aumentó en frutas preparadas o en conserva y madera aserrada.

CUADRO Nº 17
EXPORTACIONES POR GRUPO DE PRODUCTOS 1/
(Valor FOB en miles de US\$)

	Enero		
	2012	2013	Var. %
Productos Tradicionales	54 731	25 319	-53,7
Agropecuario	11 776	1 644	-86,0
Mineros 2/	42 955	23 675	-44,9
Productos No Tradicionales	923	770	-16,6
Agropecuarios	575	547	-4,9
Pesquero	0	0	-
Textil	28	11	-58,5
Maderas y papeles, y sus manif.	134	187	39,8
Químicos	64	0	-100,0
Minerales no metálicos	94	0	-100,0
Sidero - Metalúrgicos y joyería	0	0	-
Metal – Mecánicos	0	22	-
Otros No Tradicionales	28	2	-93,7
Total Exportaciones	55 653	26 089	-53,1

1/ Información Preliminar.

2/ Incluye minerales refinados.

Fuente: SUNAT. www.sunat.gob.pe

Elaboración: BCRP, Sucursal Huancayo.

En el primer mes de 2013, los **volúmenes exportados** de productos tradicionales fueron mayores en concentrados de cobre, disminuyendo en café y concentrados de plomo y zinc. Debido al reinicio parcial en la empresa Doe Run, ubicada en el complejo de La Oroya,

se registraron envíos de minerales refinados de plomo y zinc, además de oro. La caída en café se asoció a la menor producción durante el 2012, por bajos rendimientos y bajos precios de mercado.

CUADRO Nº 18
EXPORTACIONES DE PRODUCTOS TRADICIONALES 1/
(Volumen exportado en toneladas)

	Enero		
	2012	2013	Var. %
Agrícola			
Café	2 601	439	-83,1
Lana	0	34	-
Chancaca	0	0	-
Pieles	5	0	-100,0
Mineros			
Plata	0	0	-
Cobre	191	791	313,4
Plomo	6 231	1 882	-69,8
Zinc	23 612	5 701	-75,9
Otros	3	0	-100,0
Minerales Refinados			
• Plata refinada	0	0	-
• Cobre refinado	0	0	-
• Plomo refinado	0	4 001	-
• Zinc refinado	0	1 069	-
• Oro refinado (kilogramos)	0	0	-
• Otros refinados	0	15	-

1/ Información Preliminar.

Fuente: SUNAT. www.sunat.gob.pe

Elaboración: BCRP, Sucursal Huancayo.

Los principales destinos de exportación fueron Estados Unidos (39,0 por ciento del total), seguido de Corea del sur (20,9 por ciento), China (10,2 por ciento), España (4,8 por ciento),

y Brasil (4,1 por ciento), a donde se destinaron mayormente concentrados mineros de cobre, plomo y zinc.

CUADRO Nº 19
PRINCIPALES PAÍSES DE DESTINO Y PRINCIPALES PRODUCTOS EXPORTADOS
(Enero 2013)

País	% del Total	Principales Productos
Estados Unidos	39,0	Concentrados de plomo, hortalizas, frutas y café.
Corea del sur	20,9	Minerales de plomo y zinc, y sus concentrados.
China	10,2	Minerales de cobre y sus concentrados, zinc sin alear.
Resto de Asia	9,8	Minerales de zinc y sus concentrados,
España	4,8	Minerales de zinc y sus concentrados.
Brasil	4,1	Zinc sin alear, con un contenido superior o igual al 99,99% en peso.
Bélgica - Luxemburgo	2,4	Zinc sin alear, bismuto en polvo y café.
Otros	8,8	Alcachofas, madera y frutas
Total	100,0	

Fuente: SUNAT. www.sunat.gob.pe
Elaboración: BCRP, Sucursal Huancayo.

V. FINANZAS PÚBLICAS

5.1. Ingresos Recaudados en Junín

Los ingresos recaudados en Junín (SUNAT), durante enero, ascendieron a S/. 33,7 millones, mayor en S/. 3,1 millones en términos nominales (7,0 por ciento en variaciones reales), sustentado

en las mayores captaciones por IGV que aumentó en S/. 2,4 millones, Otros Ingresos Tributarios (S/. 719 miles) y por Ingresos No Tributarios (S/. 922 miles de aumento).

CUADRO Nº 20
INGRESOS RECAUDADOS EN JUNÍN
(En miles de nuevos soles)

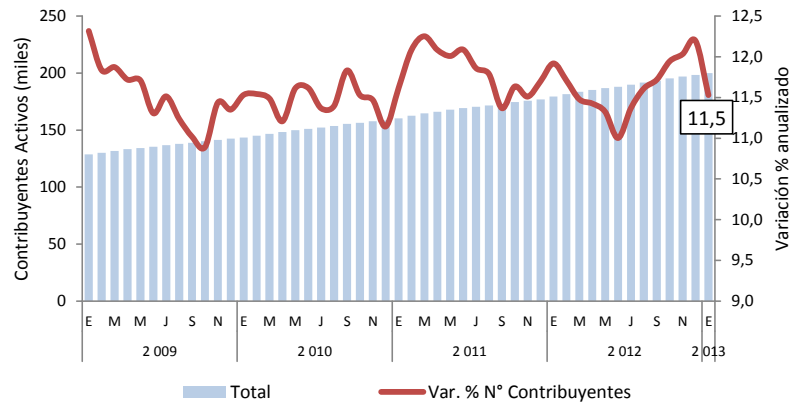
	Enero		
	2012	2013	Var. % 1/
I. Ingresos Tributarios	29 838	31 987	4,2
1). Impuesto a la Renta	18 420	17 468	-7,8
Personas Naturales	5 051	5 007	-3,6
Personas Jurídicas	13 142	12 115	-10,4
Regularización	226	346	49,0
2). Impuesto a la Producción y Consumo	8 008	10 390	26,1
Impuesto General a las Ventas	8 001	10 381	26,1
Impuesto Selectivo al Consumo (ISC)	7	9	16,6
3). Otros Ingresos Tributarios	3 410	4 129	17,7
II. Ingresos No Tributarios	772,4	1 695	113,3
Total Ingresos Corrientes (I+II)	30 610	33 682	7,0

1/ Variación en términos reales.
Fuente: Superintendencia Nacional de Administración Tributaria – SUNAT
Elaboración: BCRP, Sucursal Huancayo.

Al término del primer mes de 2013, el **número de contribuyentes activos** en Junín sumó 200,0 miles, mayor en 11,5 por ciento a lo registrado

en igual mes de 2012. De los 433,5 mil contribuyentes registrados en la Sierra Central, en Junín se concentró el 46,1 por ciento.

GRÁFICO Nº 39
JUNÍN: NÚMERO DE CONTRIBUYENTES ACTIVOS



Fuente: Superintendencia Nacional de Administración Tributaria – SUNAT.
Elaboración: BCRP, Sucursal Huancayo.

5.2. Gastos del Sector Público

El gasto del sector público en Junín sumó S/. 159,2 millones al término del primer mes de 2013, superior en S/. 30,3 millones (20,1 por ciento de variación real), ante los mayores gastos devengados en el Gobierno Central, toda

vez que disminuyeron en el Gobierno Regional y las municipalidades. Según tipo, creció en Gastos Corrientes (en los tres niveles de gobierno) y Servicios de la Deuda (municipios).

CUADRO Nº 21
GASTO PÚBLICO DEVENGADO POR NIVELES DE GOBIERNO 1/
(En miles de nuevos soles)

	Enero		
	2012	2013	Var. % 2/
Gobierno Central	45 166	81 962	76,4
Gobierno Regional de Junín	67 251	60 985	-11,8
Gobiernos Locales (Municipios)	16 433	16 204	-4,1
Total	128 850	159 150	20,1

1/ Gasto Devengado.
2/ Variación en términos reales.
Fuente: Ministerio de Economía y Finanzas - SIAF.
Elaboración: BCRP, Sucursal Huancayo.

GRÁFICO Nº 40
PARTICIPACIÓN DEL GASTO
(Enero 2013)

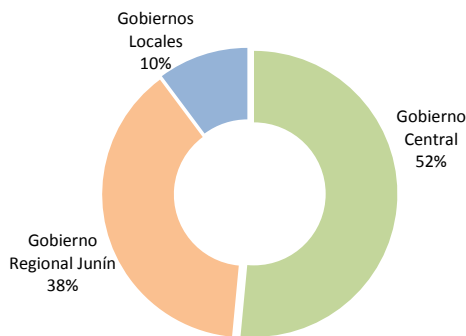
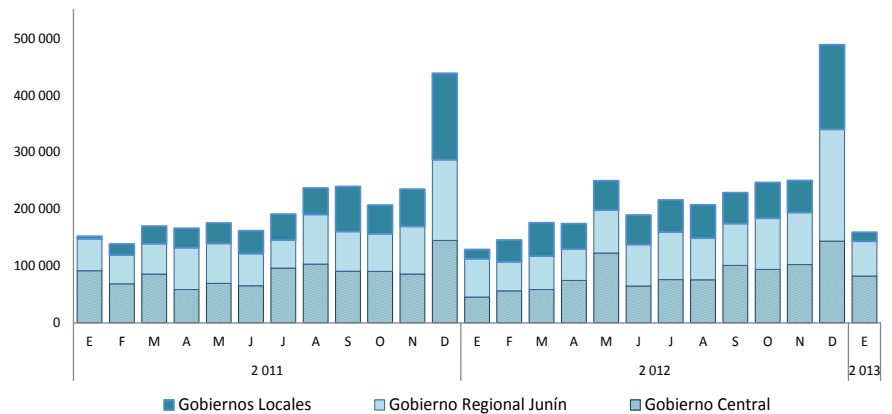


GRÁFICO Nº 41
EVOLUCIÓN DEL GASTO PÚBLICO
(En miles de nuevos soles)



Elaboración: BCRP, Sucursal Huancayo.

Del total del gasto público devengado en enero, el 92,0 por ciento se destinó a Gastos Corrientes, los que se expandieron en 34,5 por ciento;

mientras que los Gastos de Capital, que significaron el 7,7 por ciento, decrecieron en 47,7 por ciento.

CUADRO N° 22
GASTO PÚBLICO POR TIPO Y NIVELES DE GOBIERNO 1/
(En miles de nuevos soles)

	Enero		
	2012	2013	Var. % 2/
Gastos Corrientes	105 833	146 482	34,5
Gobierno Central	37 961	72 581	85,9
Gobierno Regional	57 246	60 771	3,2
Gobiernos Locales	10 626	13 129	20,1
Gastos de Capital	22 917	12 333	-47,7
Gobierno Central	7 204	9 380	26,6
Gobierno Regional	10 005	213	-97,9
Gobiernos Locales	5 708	2 740	-53,3
Servicio de la Deuda	100	335	225,1
Gobiernos Locales	100	335	225,1
Total	128 850	159 150	20,1

1/ Gasto Devengado.

2/ Variación en términos reales.

Fuente: Ministerio de Economía y Finanzas - SIAF.

Elaboración: BCRP, Sucursal Huancayo.

Por genérica de gasto, el aumento en los Gastos Corrientes (34,5 por ciento) se asoció a la compra de Bienes y Servicios, pago a Personal y Obligaciones Sociales y por Donaciones y

Transferencias; mientras que en los Gastos de Capital que se redujeron en 47,7 por ciento, se relacionaron a menores inversiones (Gobierno Regional y municipalidades).

CUADRO N° 23
GASTO PÚBLICO POR GENÉRICA DE GASTO 1/
(En miles de nuevos soles)

	Enero		
	2012	2013	Var. % 2/
Gastos Corrientes	105 833	146 482	34,5
Personal y Obligaciones Sociales	67 899	76 736	9,9
Pensiones y Otras Prest. Sociales	28 937	29 386	-1,3
Bienes y Servicios	7 582	36 410	366,8
Donaciones y Transferencias	987	2 627	158,8
Otros Gastos Corrientes	429	1 324	200,4
Gastos de Capital	22 917	12 333	-47,7
Adquisición de Activos No Financieros	22 891	12 283	-47,8
Adquisición de Activos Financieros	0	0	-
Donaciones y Transferencias	26	50	87,8
Otros Gastos de Capital	0	0	-
Servicio de la Deuda	100	335	225,1
Servicio de la Deuda Pública	100	335	225,1
Total	128 850	159 150	20,1

1/ Gasto Devengado.

2/ Variación en términos reales.

Fuente: Ministerio de Economía y Finanzas - SIAF.

Elaboración: BCRP, Sucursal Huancayo.

5.3. Inversiones del Sector Público

En enero, la Adquisición de Activos No Financieros (Inversiones) por el sector público totalizó S/. 12,3 millones, menor en S/. 10,6 millones (-47,8 por ciento en términos reales) al caer los gastos en el Gobierno Regional y los municipios. Los menores gastos se concentraron en los sectores de transporte (al disminuir en S/. 7,0 millones), saneamiento (S/. 1,3 millones menos) y educación (S/. 564 miles).

Contrariamente, aumentó en energía, ambiente y agropecuaria.

En el Gobierno Regional, cuya reducción fue de 97,9 por ciento, sólo se ejecutaron gastos en saneamiento, salud y educación por un monto de S/. 213 miles; mientras que en el conjunto de municipalidades, la principal contracción fue en saneamiento (S/. 1,4 millones menos).

CUADRO Nº 24
INVERSIONES DEL SECTOR PÚBLICO POR FUNCIONES 1/
(En miles de nuevos soles)

	Enero		
	2012	2013	Var. % 2/
03: Planeamiento y Contingencia	1 951	698	-65,2
04: Defensa y Seguridad Nacional	0	0	-
05: Orden Público y Seguridad	8	29	238,5
06: Justicia	1 021	0	-100,0
07: Trabajo	0	0	-
08: Comercio	6	0	-100,0
09: Turismo	0	7	-
10: Agropecuaria	585	643	6,9
11: Pesca	3	0	-100,0
12: Energía	155	501	213,0
13: Minería	0	0	-
14: Industria	1	0	-100,0
15: Transporte	15 817	8 797	-45,9
16: Comunicaciones	8	43	411,2
17: Medio Ambiente	154	235	49,0
18: Saneamiento	1 733	396	-77,8
19: Vivienda y Desarrollo Urbano	76	120	53,9
20: Salud	83	127	48,0
21: Cultura y Deporte	92	92	-3,2
22: Educación	1 127	563	-51,4
23: Protección Social	70	32	-55,8
24: Previsión Social	0	0	-
Total	22 891	12 283	-47,8
Gobierno Central	7 178	9 380	27,0
Gobierno Regional de Junín	10 005	213	-97,9
Gobiernos Locales (Municipios)	5 708	2 690	-54,2

1/ Gasto Devengado.

2/ Variación en términos reales.

Fuente: Ministerio de Economía y Finanzas - SIAF.

Elaboración: BCRP, Sucursal Huancayo.

GRÁFICO Nº 42
PARTICIPACIÓN DE LAS INVERSIONES
(Enero 2013)

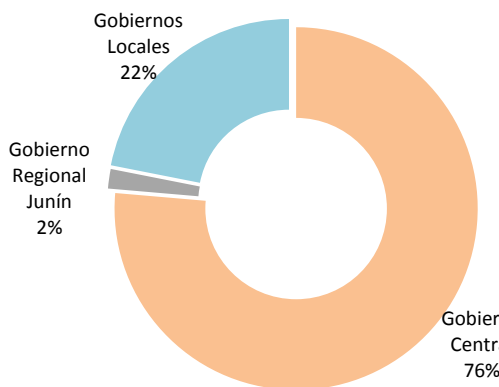
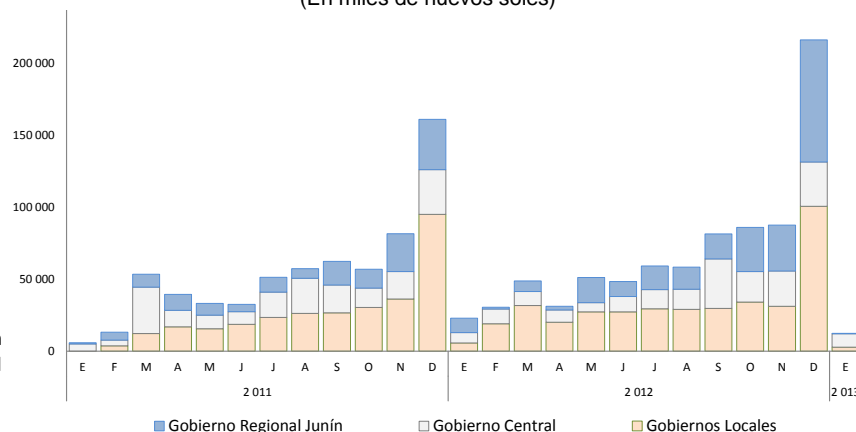


GRÁFICO Nº 43
EVOLUCIÓN DE LAS INVERSIONES PÚBLICAS
(En miles de nuevos soles)



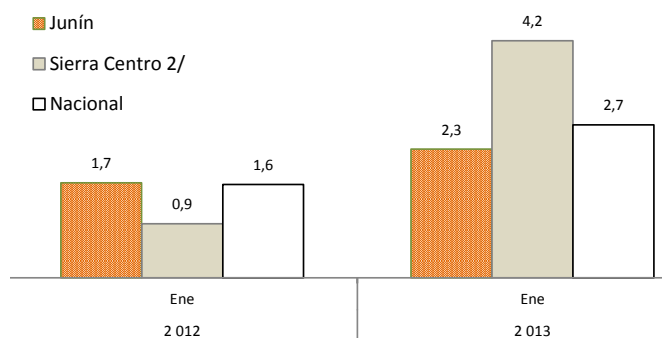
Elaboración: BCRP, Sucursal Huancayo.

Avance de la Inversión Pública

Durante el primer mes de 2013, el avance presupuestal en la ejecución de **proyectos**, calculado como la razón entre su monto devengado y su Presupuesto Institucional Modificado (PIM), mostró en Junín:

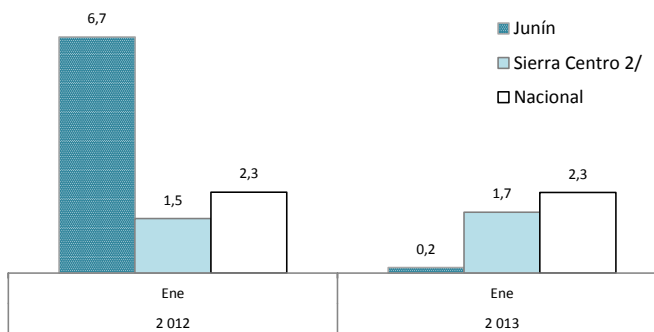
- Una ejecución del 2,3 por ciento en el Gasto del Gobierno Central en el departamento, menor al de la Sierra Central y del promedio nacional; pero mayor a lo contabilizado en enero de 2012.
- Una ejecución del 0,2 por ciento en el Gasto del Gobierno Regional Junín, inferior al gasto promedio a nivel nacional y de la Sierra Central.
- Una ejecución del 0,7 por ciento en los municipios de Junín, menor al promedio de la Sierra Centro y del promedio nacional.

GRÁFICO Nº 44
GOBIERNO CENTRAL: AVANCE DE INVERSIÓN 1/
(En puntos porcentuales)



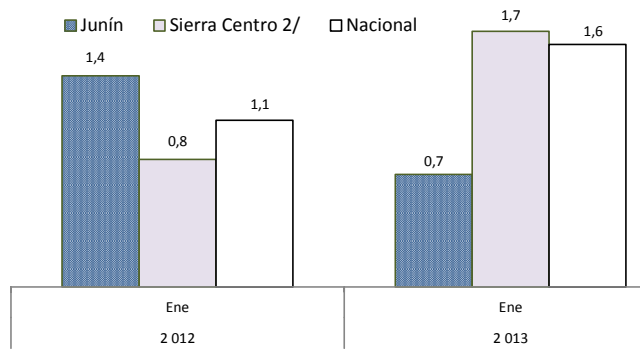
1/ Razón entre el "Devengado" y el "PIM", expresado en porcentajes
2/ Huánuco, Pasco, Junín, Ayacucho y Huancavelica

GRÁFICO Nº 45
GOBIERNO REGIONAL: AVANCE DE INVERSIÓN 1/
(En puntos porcentuales)



1/ Razón entre el "Devengado" y el "PIM", expresado en porcentajes
2/ Huánuco, Pasco, Junín, Ayacucho y Huancavelica

GRÁFICO Nº 46
MUNICIPIOS AVANCE DE INVERSIÓN 1/
(En puntos porcentuales)



1/ Razón entre el "Devengado" y el "PIM", expresado en porcentajes
2/ Huánuco, Pasco, Junín, Ayacucho y Huancavelica

Elaboración: BCRP, Sucursal Huancayo.

VI. MONEDA Y CRÉDITO

6.1. Depósitos del Sistema Financiero

A la finalización del mes, el total de depósitos del Sistema Financiero alcanzó S/. 1 968,1 millones, superior en S/. 126,7 millones (3,9 por ciento) a los saldos de enero de 2012, debido a las mayores captaciones de la Banca Múltiple, Instituciones No Bancarias y Financieras.

Respecto de diciembre pasado, cayó en 0,5 por ciento, debido a la reducción de la Banca Múltiple.

Del total captado al término del mes, el 20,0 por ciento correspondió al Banco de la Nación.

CUADRO Nº 25
DEPÓSITOS DEL SISTEMA FINANCIERO
(En miles de nuevos soles)

	Diciembre	Enero		Variación % 1/	
	2012	2012	2013	Ene.13 / Dic.12	Ene.13 / Ene.12
I. Banca Múltiple	936 518	882 600	916 984	-2,2	1,0
II. Empresas Financieras	89 940	53 452	90 413	0,4	64,4
III. Instituciones No Bancarias	560 837	521 327	566 448	0,9	5,6
Cajas Municipales	557 794	494 215	562 782	0,8	10,7
Cajas Rurales	3 043	27 112	3 666	20,3	-86,9
Sistema Financiero sin BN 2/	1 587 296	1 457 379	1 573 845	-1,0	5,0
En moneda nacional (MN)	1 299 332	1 119 057	1 303 964	0,2	13,3
En moneda extranjera (ME)	287 964	338 322	269 881	-6,4	-22,5
IV. Entidades Estatales	388 293	383 992	394 241	1,4	-0,2
Banco de la Nación	388 293	383 992	394 241	1,4	-0,2
Total Sistema Financiero (I+II+III+IV)	1 975 589	1 841 371	1 968 087	-0,5	3,9
En moneda nacional (MN)	1 683 216	1 498 654	1 693 433	0,5	9,8
En moneda extranjera (ME)	292 373	342 717	274 654	-6,2	-22,1

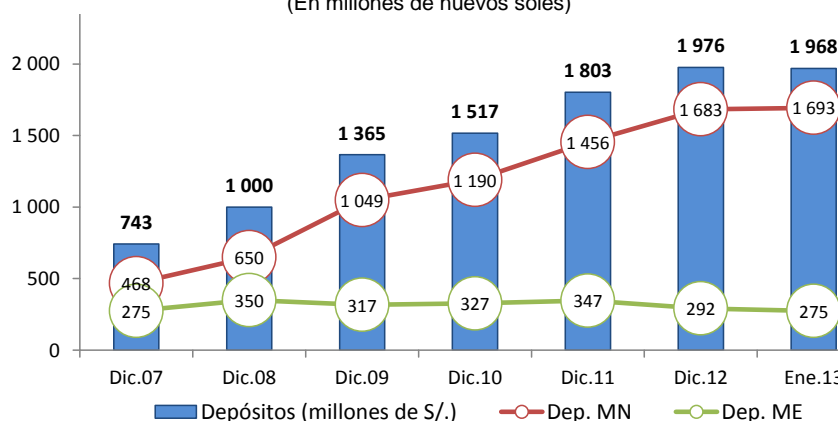
1/ Variación en valores reales.

2/ BN: Banco de la Nación.

Fuente: Superintendencia de Banca y Seguros (SBS).

Elaboración: BCRP, Sucursal Huancayo.

GRÁFICO Nº 47
JUNÍN: EVOLUCIÓN DE LOS DEPÓSITOS
(En millones de nuevos soles)



Fuente: Superintendencia de Banca y Seguros (SBS).

Elaboración: BCRP, Sucursal Huancayo.

Depósitos del Sistema Financiero sin Banco de la Nación

Sin considerar al Banco de la Nación, los saldos depositados del mes totalizaron S/. 1 573,8 millones, superior en S/. 116,5 millones (5,0 por ciento en términos reales) respecto a similar mes del año anterior, explicado por las mayores

captaciones de la Banca Múltiple, Financiera y de las Instituciones No Bancarias. En el mes, los bancos de Crédito y Continental abrieron, cada uno, una nueva agencia en el distrito de Chilca (Huancayo).

Depósitos por tipo

Sin considerar al Banco de la Nación, los depósitos a plazo significaron el 48,2 por ciento del total, seguido de los depósitos en ahorro con 37,6 por ciento.

En el mes, aumentaron los depósitos en ahorro y a plazo, respecto de enero 2012; y sólo en los depósitos a plazo, respecto del mes anterior.

CUADRO Nº 26
DEPÓSITOS POR TIPO EN EL SIST. FINANCIERO SIN CONSIDERAR AL BN
(En miles de nuevos soles)

	Diciembre	Enero		Variación % 1/	
	2012	2012	2013	Ene.13 / Dic.12	Ene.13 / Ene.12
Depósitos a la Vista	234 954	216 977	223 084	-5,2	-0,1
Depósitos en Ahorro	597 838	522 184	592 388	-1,0	10,3
Depósitos a Plazo	754 503	718 218	758 374	0,4	2,6
Total	1 587 296	1 457 379	1 573 845	-1,0	5,0

1/ Variación en valores reales.

Fuente: Superintendencia de Banca y Seguros (SBS).

Participación de mercado

Sin incluir al Banco de la Nación, en el total de depósitos destacó la participación de la Caja

Huancayo (34,0 por ciento) y del Banco de Crédito (25,9 por ciento).

CUADRO Nº 27
PARTICIPACIÓN EN LOS DEPÓSITOS DEL SISTEMA FINANCIERO SIN CONSIDERAR AL BANCO DE LA NACIÓN

Instituciones	Enero		
	Miles de S/.	Mes (%)	Acumulado (%)
CMAC Huancayo	535 323	34,0	34,0
Crédito	407 624	25,9	59,9
Continental	230 621	14,7	74,6
Interbank	99 598	6,3	80,9
Scotiabank	89 926	5,7	86,6
Financiera Confianza	56 781	3,6	90,2
Mi Banco	52 631	3,3	93,6
Financiera Universal	23 620	1,5	95,1
CMAC Arequipa	22 230	1,4	96,5
Banco Financiero	20 679	1,3	97,8
CrediScotia	10 012	0,6	98,4
BANBIF	9 652	0,6	99,0
Azteca del Perú	6 253	0,4	99,4
Credinka	3 666	0,2	99,7
CMAC del Santa	2 052	0,1	99,8
CMAC Piura	1 701	0,1	99,9
CMCP Lima	1 476	0,1	100,0
Financiera Edificar	1	0,0	100,0
Total	1 573 845	100,0	

Fuente: Superintendencia de Banca y Seguros (SBS).

Elaboración: BCRP, Sucursal Huancayo.

6.2. Crédito del Sistema Financiero

El total de créditos del Sistema Financiero alcanzó S/. 3 373,8 millones, superior en S/. 572,7 millones (17,1 por ciento) que los saldos de enero de 2012, ante los mayores montos colocados por la Banca Múltiple y Financieras y Agrobanco, disminuyendo en las

Instituciones No Bancarias y el Banco de la Nación.

Del total de créditos del Sistema Financiero, el 7,3 por ciento correspondió a lo colocado por el Banco de la Nación y Agrobanco.

CUADRO Nº 28
CRÉDITO DEL SISTEMA FINANCIERO
(En miles de nuevos soles)

	Diciembre	Enero		Variación % 1/	
	2012	2012	2013	Ene.13 / Dic.12	Ene.13 / Ene.12
I. Banca Múltiple	1 874 176	1 499 591	1 893 118	0,9	22,7
II. Empresas Financieras	537 950	390 934	532 803	-1,1	32,5
III. Instituciones No Bancarias	709 464	685 845	701 847	-1,2	-0,5
Cajas Municipales	615 111	501 940	609 229	-1,1	18,0
Cajas Rurales	5 515	90 075	5 679	2,9	-93,9
Edpymes	88 838	93 831	86 939	-2,3	-9,9
Sist. Financiero sin BN y Agrobanco 2/	3 121 590	2 576 370	3 127 768	0,1	18,0
En moneda nacional (MN)	2 768 823	2 289 096	2 778 008	0,2	18,0
En moneda extranjera (ME)	352 767	287 274	349 760	-1,0	18,4
IV. Entidades Estatales	246 154	224 750	246 032	-0,2	6,4
Banco de la Nación	162 215	164 660	160 501	-1,2	-5,2
Agrobanco	83 940	60 090	85 531	1,8	38,4
Total Sistema Financiero (I+II+III+IV)	3 367 745	2 801 121	3 373 800	0,1	17,1
En moneda nacional (MN)	3 014 978	2 513 726	3 024 041	0,2	16,9
En moneda extranjera (ME)	352 767	287 394	349 760	-1,0	18,3

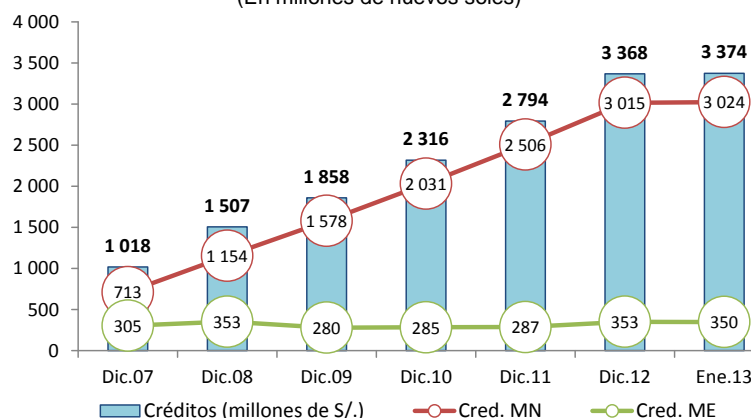
1/ Variación en valores reales.

2/ BN: Banco de la Nación.

Fuente: Superintendencia de Banca y Seguros (SBS).

Elaboración: BCRP, Sucursal Huancayo.

GRÁFICO Nº 48
JUNÍN: EVOLUCIÓN EN LOS CRÉDITOS
(En millones de nuevos soles)



Fuente: Superintendencia de Banca y Seguros (SBS).

Elaboración: BCRP, Sucursal Huancayo.

Crédito del Sistema Financiero sin considerar al BN y Agrobanco

Sin considerar al Banco de la Nación y Agrobanco, los saldos colocados sumaron S/. 3 127,8 millones, superior en S/. 551,4 millones (18,0 por ciento en términos reales) que los saldos de enero de 2012, como efecto de los mayores créditos concedidos por la Banca

Múltiple al aumentar en S/. 393,5 millones, seguido de las Financieras (S/. 141,9 millones más). En el mes, los bancos de Crédito y Continental instalaron, cada uno, una nueva agencia en el distrito de Chilca.

Crédito por tipo

Sin considerar al Banco de la Nación y Agrobanco, los mayores saldos colocados se destinaron para Créditos a Empresas (61,6 por ciento del total), destacando el crecimiento en los orientados a Medianas, Pequeñas y Micro

empresas. No obstante, el mayor crecimiento se observó en los Créditos Hipotecarios (26,9 por ciento de aumento real), los que representaron el 9,9 por ciento del total colocado.

CUADRO Nº 29
CRÉDITO POR TIPO DEL SISTEMA FINANCIERO
SIN CONSIDERAR AL BN Y AGROBANCO 1/

(En variaciones porcentuales)

	Var. % 2/	Part. %
	Ene.13 / Ene.12	Enero 2013
Créditos de Consumo	17,1	28,6
Créditos Hipotecarios	26,9	9,9
Créditos a Empresas	19,5	61,6
Corporativos	-100,0	0,0
Grandes Empresas	51,9	1,7
Medianas Empresas	30,5	14,1
Pequeñas Empresas	20,6	28,3
Micro Empresas	9,4	17,5
Total	18,0	100

1/ Sólo considera principales tipos de créditos.

2/ Variación en valores reales.

Fuente: Superintendencia de Banca y Seguros (SBS).

Elaboración: BCRP, Sucursal Huancayo.

Participación de mercado

Sin considerar al Banco de la Nación y Agrobanco, en el total de créditos destacó la participación del Banco de Crédito (20,7 por

ciento), seguido del Banco Continental (18,4 por ciento).

CUADRO Nº 30
PARTICIPACIÓN EN LOS CRÉDITOS DEL SISTEMA
FINANCIERO SIN CONSIDERAR AL BN Y AGROBANCO

Instituciones	Enero		
	Miles de S/.	Mes (%)	Acumulado (%)
Crédito	648 416	20,7	20,7
Continental	574 281	18,4	39,1
CMAC Huancayo	507 497	16,2	55,3
Mi Banco	253 525	8,1	63,4
Financiera Confianza	201 415	6,4	69,9
Interbank	174 951	5,6	75,5
CrediScotia	159 741	5,1	80,6
Scotiabank	142 210	4,5	85,1
Financiera Universal	100 682	3,2	88,3
Banco Financiero	94 403	3,0	91,3
CMAC Arequipa	67 517	2,2	93,5
Edpyme Raíz	61 912	2,0	95,5
Financiera Edificar	26 571	0,8	96,3
Edpyme Solidaridad	23 404	0,7	97,1
CMAC Piura	17 456	0,6	97,6
Financiera Uno	13 956	0,4	98,1
Financiera Efectiva	12 958	0,4	98,5
Financiera Proempresa	10 729	0,3	98,8
CMCP Lima	9 407	0,3	99,1
CMAC del Santa	7 351	0,2	99,4
Financiera TFC	6 752	0,2	99,6
Credinka	5 679	0,2	99,8
Azteca del Perú	4 710	0,2	99,9
Inversiones La Cruz	1 226	0,0	100,0
BANBIF	622	0,0	100,0
Edpyme Marcimex	397	0,0	100,0
TOTAL	3 127 768	100,0	

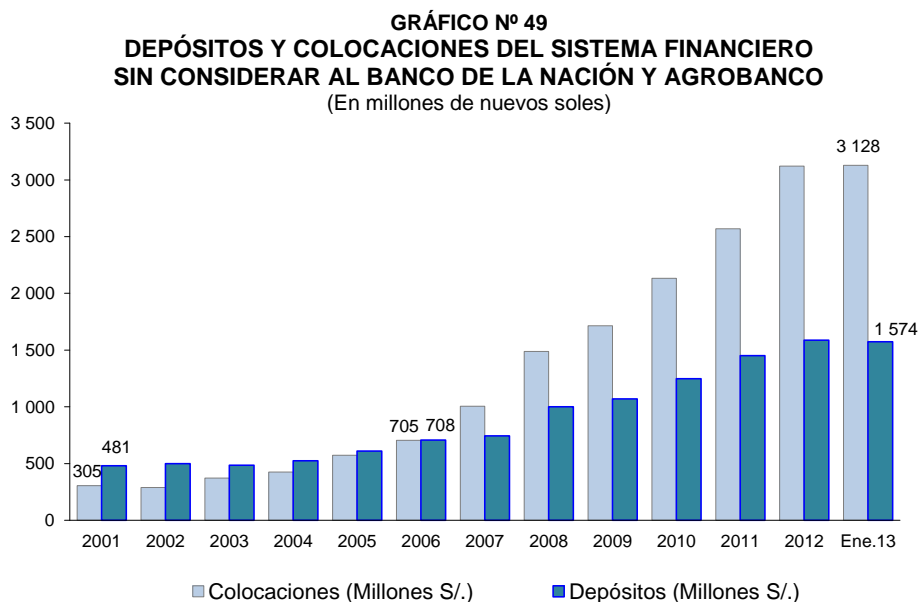
Fuente: Superintendencia de Banca y Seguros (SBS).

Elaboración: BCRP, Sucursal Huancayo.

Intermediación financiera

Sin incluir al Banco de la Nación, los saldos colocados (créditos), superaron a las captaciones (depósitos) en S/. 1 553,9 millones, haciendo que el ratio de intermediación financiera

departamental (créditos/depósitos) registre un valor de 1,99 puntos. Desde los primeros meses de 2007, el ratio fue mayor a la unidad.



Elaboración: BCRP, Sucursal Huancayo.

Morosidad

De forma preliminar, la morosidad de todo el sistema financiero alcanzó 3,0 por ciento en el mes, creciendo en 0,2 puntos respecto a su

similar de enero de 2011. El mayor ratio se observó en las Cajas Rurales (7,2 por ciento), seguido de las Edpymes (6,1 por ciento).

CUADRO N° 31
MOROSIDAD EN EL SISTEMA FINANCIERO 1/
(En porcentaje de las colocaciones brutas)

	Enero		Variación
	2012	2013 4/	
I. Banca Múltiple	2,4	2,7	0,3
II. Empresas Financieras	3,6	2,9	-0,7
III. Instituciones No Bancarias			
Cajas Municipales	3,2	3,4	0,2
Cajas Rurales	4,6	7,2	2,6
Edpymes	5,0	6,1	1,1
IV. Entidades Públicas			
Banco de la Nación 2/	0,9	1,0	0,1
Agrobanco 3/	7,5	3,0	-4,5
Total (I, II, III y IV)	2,8	3,0	0,2

1/ Morosidad = (créditos vencidos + créditos en cobranza judicial) / colocaciones brutas.

2/ Sólo considera los créditos de consumo.

3/ No considera los créditos a las demás empresas del sistema financiero.

4/ Preliminar.

Fuente: Superintendencia de Banca y Seguros (SBS).

Elaboración: BCRP, Sucursal Huancayo.

6.3. Crédito de las Instituciones No Bancarias

Al término del mes, los créditos otorgados por las Instituciones No Bancarias totalizaron S/. 701,8 millones, aumentando nominalmente en S/. 16,0 millones, pero disminuyendo en

términos reales en 0,5 por ciento. Dichos créditos fueron canalizados principalmente por las Cajas Huancayo y Arequipa.

CUADRO Nº 32
CRÉDITO DE LAS INSTITUCIONES NO BANCARIAS
 (En miles de nuevos soles)

Instituciones	Enero		
	2012	2013	Var. % 1/
CMAC Huancayo	429 935	507 497	14,7
CMAC Arequipa	48 742	67 517	34,7
Edpyme Raíz	62 366	61 912	-3,5
Edpyme Solidaridad	27 309	23 404	-16,7
CMAC Piura	11 768	17 456	44,2
CMCP Lima	5 444	9 407	68,0
CMAC del Santa	6 050	7 351	18,1
Credinka	5 179	5 679	6,6
Inversiones La Cruz		1 226	-
Edpyme Marcimex	260	397	48,7
Profinanzas	84 896	0	-100,0
Edpyme Proempresa	3 895		-100,0
TOTAL	685 845	701 847	-0,5

1/ Variación en valores reales.

Fuente: Superintendencia de Banca y Seguros (SBS).

Elaboración: BCRP, Sucursal Huancayo.

VII. INFORMACIÓN ESTADÍSTICA

ANEXO 1

JUNÍN: PRODUCCIÓN AGROPECUARIA
(En toneladas métricas)

CULTIVOS	2 012												2 013	CULTIVOS	
	ENE	FEB	MAR	ABR	MAY	JUN	JUL	AGO	SET	OCT	NOV	DIC	ENE		
TOTAL AGRÍCOLA															TOTAL AGRÍCOLA
CONSUMO INTERNO															CONSUMO INTERNO
Ajo	8	0	26	62	305	1 166	944	505	89	0	21	0	29	Ajo	
Arroz Cáscara	50	259	606	1 291	1 700	1 570	639	114	109	90	62	25	21	Arroz Cáscara	
Arveja Grano Seco	0	0	0	6	967	1 478	23	0	0	0	0	0	0	Arveja Grano Seco	
Arveja Grano Verde	2 939	3 739	5 338	5 399	3 291	1 428	1 382	2 229	1 446	933	1 442	1 651	2 973	Arveja Grano Verde	
Cebada Grano	0	0	0	0	1 094	14 305	11 308	1 373	93	0	0	0	0	Cebada Grano	
Cebolla	962	1 220	1 265	1 793	2 296	1 783	1 286	1 099	874	948	811	757	866	Cebolla	
Espinaca	990	1 108	994	795	1 065	728	774	688	691	664	1 155	1 691	987	Espinaca	
Frijol Grano Seco	307	201	307	139	662	594	1 016	953	304	258	88	194	292	Frijol Grano Seco	
Haba Grano Seco	0	0	0	7	1 593	1 922	160	0	0	0	0	0	0	Haba Grano Seco	
Haba Grano Verde	1 268	2 080	3 191	5 366	3 048	273	258	430	388	326	396	907	1 121	Haba Grano Verde	
Lechuga	658	879	718	629	792	764	575	482	496	536	625	770	745	Lechuga	
Maíz Amiláceo	0	0	0	60	5 106	9 815	2 321	405	0	0	0	0	0	Maíz Amiláceo	
Maíz Choclo	5 289	9 107	14 396	35 347	11 713	110	11	0	86	390	438	1 068	4 405	Maíz Choclo	
Mandarina	755	1 021	3 157	6 647	7 257	7 775	8 429	5 174	2 098	387	252	118	847	Mandarina	
Mashua	0	0	0	306	2 724	2 457	132	50	0	0	0	0	0	Mashua	
Naranja	19 973	15 249	15 669	19 318	21 492	23 427	25 425	16 705	14 023	18 135	21 102	21 895	21 115	Naranja	
Oca	0	0	0	422	2 455	2 045	133	30	0	0	0	0	0	Oca	
Olluco	407	1 433	1 677	2 762	6 113	5 085	1 279	188	63	30	0	78	312	Olluco	
Palta	4 624	2 856	3 065	2 542	2 005	709	622	594	911	4 264	5 035	6 041	4 896	Palta	
Papa	22 005	39 571	52 846	68 220	86 535	82 950	29 922	4 055	2 041	2 038	6 541	12 679	28 107	Papa	
Papaya	739	646	660	732	737	650	645	501	591	800	958	1 170	923	Papaya	
Piña	34 121	28 460	27 520	27 683	25 755	22 698	20 711	19 034	21 723	27 905	29 457	30 323	34 528	Piña	
Plátano	17 367	13 088	15 607	16 914	17 083	15 059	15 796	12 964	13 938	16 442	17 448	19 361	18 057	Plátano	
Yuca	5 551	4 767	4 709	5 274	5 096	4 732	4 289	4 452	5 607	6 747	7 078	7 708	5 866	Yuca	
Zanahoria	4 182	5 901	6 799	5 974	6 645	4 262	2 959	2 216	1 573	1 076	1 456	3 213	4 333	Zanahoria	
Zapallo	181	546	575	241	152	57	0	0	0	0	0	53	335	Zapallo	
Otros Cons. Interno	10 466	10 793	11 317	10 865	11 110	19 272	14 744	8 481	7 835	8 429	9 412	10 289	9 813	Otros Cons. Interno	
INDUSTRIAL Y/O EXP.														INDUSTRIAL Y/O EXP.	
Cacao	110	213	613	973	1 331	1 410	1 232	639	473	230	170	163	131	Cacao	
Café	334	2 600	8 898	16 991	20 276	14 536	8 093	4 139	848	0	0	0	394	Café	
Maíz A. Duro	1 103	2 717	4 021	2 671	400	139	79	808	992	514	174	512	1 149	Maíz A. Duro	
Otros Industrial y/o Exp.	0	0	0	0	0	0	20	50	45	20	1	0	0	Otros Industrial y/o Exp.	
TOTAL PECUARIO														TOTAL PECUARIO	
CARNE 1/	1 701,5	1 813,6	1 823,6	1 810,4	1 806,6	1 796,2	1 741,1	1 666,1	1 770,6	1 748,1	1 703,2	1 796,2	1 882,9	CARNE 1/	
Carne Ave	638,6	737,2	706,9	701,1	727,4	713,1	622,1	577,4	648,3	676,9	590,3	632,3	694,2	Carne Ave	
Carne Ovino	179,1	182,9	185,0	185,2	186,9	190,5	207,5	199,8	209,8	180,3	206,3	208,8	222,1	Carne Ovino	
Carne Porcino	247,6	247,3	265,7	258,2	254,7	247,2	256,4	249,4	241,1	241,1	246,9	282,8	271,1	Carne Porcino	
Carne Vacuno	601,7	611,7	629,7	630,2	601,8	608,2	618,7	604,6	636,7	614,2	623,9	635,6	658,8	Carne Vacuno	
Carne Caprino	2,4	2,4	2,4	2,4	2,1	2,0	2,0	1,9	2,1	2,1	2,3	2,4	2,4	Carne Caprino	
Carne Alpaca	18,2	17,4	18,7	18,6	19,1	19,9	19,4	19,0	18,8	18,6	19,0	19,5	19,3	Carne Alpaca	
Carne Llama	13,9	14,8	15,2	14,7	14,6	15,3	15,0	14,0	13,8	14,9	14,6	14,8	14,9	Carne Llama	
Huevo	90,5	93,9	96,7	98,6	101,0	101,5	103,6	99,8	100,4	101,1	103,8	100,4	98,4	Huevo	
Leche	3 406,3	3 328,6	3 515,4	3 466,7	3 568,8	3 552,1	3 604,8	3 542,4	3 346,4	3 677,6	3 565,4	3 731,0	3 705,2	Leche	
Lana	94,1	362,2	397,1	209,2	10,2	0,0	0,0	0,0	2,0	35,3	0,0	0,0	96,5	Lana	
FIBRA	4,6	13,8	18,9	1,3	0,0	0,0	0,0	0,0	18,5	66,3	51,5	2,9	5,1	FIBRA	
Fibra de Alpaca	3,3	7,0	9,3	0,3	0,0	0,0	0,0	0,0	18,2	48,1	32,0	1,9	2,8	Fibra de Alpaca	
Fibra de Llama	1,4	6,9	9,7	1,1	0,0	0,0	0,0	0,0	0,2	18,2	19,5	1,0	2,4	Fibra de Llama	

1/ Peso Neto, no de animales en pie.

Fuente: MINAG

Elaboración: BCRP, Sucursal Huancayo.

ANEXO 2

JUNÍN: SUPERFICIE SEMBRADA

(En hectáreas)

CULTIVOS	Campaña 2011-2012								Campaña 2012-2013						CULTIVOS	
	AGO - ENE	ENE	FEB	MAR	ABR	MAY	JUN	JUL	AGO	SET	OCT	NOV	DIC	ENE		AGO - ENE
TRANSITORIOS	91 471	2 016	1 031	2 417	2 269	1 942	2 750	3 456	7 417	13 569	27 452	28 611	12 966	1 741	91 756	TRANSITORIOS
Ajo	361	3	7	0	0	2	0	0	2	14	86	167	69	9	347	Ajo
Arroz Cáscara	1 899	443	66	24	39	44	20	2	2,00	31,00	150,00	499,00	618,00	327,00	1 627	Arroz Cáscara
Arveja Grano Seco	1 241	7	0	0	0	0	0	0	0	23	505	645	23	0	1 196	Arveja Grano Seco
Arveja Grano Verde	3 208	142	233	337	216	126	196	242	534	799	915	764	159	111	3 282	Arveja Grano Verde
Cebada Grano	12 985	249	0	0	0	0	0	0	0	0	1 359	5 781	5 506	114	12 760	Cebada Grano
Cebolla	486	69	56	59	47	40	47	39	50	47	77	124	77	60	435	Cebolla
Col	238	41	36	40	35	34	26	33	31	32	37	33	40	39	212	Col
Espinaca	300	49	44	36	42	26	40	44	62	58	53	39	40	41	293	Espinaca
Frijol Grano Seco	2 941	310	3	412	400	243	72	25	270	508	644	584	770	300	3 076	Frijol Grano Seco
Haba Grano Seco	1 837	2	2	0	0	0	0	0	0	68	896	831	17	1	1 813	Haba Grano Seco
Haba Grano Verde	2 077	33	43	77	55	63	102	104	222	428	787	509	48	34	2 028	Haba Grano Verde
Lechuga	241	44	44	42	27	32	36	37	42	42	44	35	35	39	237	Lechuga
Maíz Amiláceo	8 142	0	0	0	0	0	0	0	70	665	3 882	3 242	553	0	8 412	Maíz Amiláceo
Maíz A. Duro	3 887	0	15	364	338	167	87	106	674	1 350	1 572	430	34	0	4 060	Maíz A. Duro
Maíz Choclo	5 970	0	1	70	36	11	87	285	1 042	1 926	2 353	682	9	2	6 014	Maíz Choclo
Mashua	851	0	0	0	0	0	0	0	22	177	369	253	0	0	821	Mashua
Oca	810	0	0	0	0	0	0	0	18	192	356	211	0	0	777	Oca
Olluco	2 230	0	0	0	5	49	227	222	770	844	375	191	0	0	2 180	Olluco
Papa	19 803	32	14	77	148	464	1 250	1 681	2 281	4 478	7 065	4 845	630	14	19 313	Papa
Quinua	1 432	19	0	0	0	0	0	0	0	0	132	799	652	81	1 664	Quinua
Trigo	6 729	12	0	0	0	0	0	0	0	0	1 387	3 615	1 799	4	6 805	Trigo
Yuca	4 436	80	32	334	473	341	254	285	770	1 124	1 395	855	312	81	4 537	Yuca
Zanahoria	1 446	137	103	76	50	54	124	180	248	304	288	292	186	130	1 448	Zanahoria
Otros Transitorios	7 921	344	332	469	358	246	182	171	307	459	2 725	3 185	1 389	354	8 419	Otros Transitorios
PERMANENTES	6 861	2 205	2 599	1 686	814	399	268	351	845	953	820	1 087	1 033	2 212	6 950	PERMANENTES
Cacao	662	402	427	311	150	75	0	0	0	0	0	58	125	315	498	Cacao
Café	1 799	1 164	1 369	875	342	79	0	0	0	0	0	147	435	1 155	1 737	Café
Naranja	171	134	173	65	2	2	0	0	0	0	0	14	13	157	184	Naranja
Palta	159	140	168	58	0	0	0	0	0	0	0	2	5	164	171	Palta
Papaya	227	36	48	22	14	0	0	6	14	73	67	30	5	40	229	Papaya
Piña	1 393	102	108	107	111	95	94	122	424	386	346	208	132	90	1 586	Piña
Plátano	1 113	40	25	71	101	60	69	125	298	248	244	145	66	44	1 045	Plátano
Otros Permanentes	1 337	187	281	177	94	88	105	98	109	246	163	483	252	247	1 500	Otros Permanentes
TOTAL	98 332	4 221	3 630	4 103	3 083	2 341	3 018	3 807	8 262	14 522	28 272	29 698	13 999	3 953	98 706	TOTAL

Fuente: Dirección Regional de Agricultura - Junín.

Elaboración: BCRP, Sucursal Huancayo.

ANEXO 3

REGIÓN JUNÍN: SUPERFICIE COSECHADA

(En hectáreas)

CULTIVOS	2 012												2 013	CULTIVOS
	ENE	FEB	MAR	ABR	MAY	JUN	JUL	AGO	SET	OCT	NOV	DIC	ENE	
CONSUMO INTERNO	51 695	5 219	6 883	10 558	15 496	25 310	13 448	3 666	1 564	1 459	1 699	2 470	51 913	CONSUMO INTERNO
Ajo	1	0	3	7	35	137	113	60	10	0	2	0	3	Ajo
Arroz Cáscara	12	85	203	437	545	500	181	28	40	34	22	7	5	Arroz Cáscara
Arveja Grano Seco	0	0	0	3	510	715	13	0	0	0	0	0	0	Arveja Grano Seco
Arveja Grano Verde	425	551	767	778	467	203	210	340	221	139	210	237	437	Arveja Grano Verde
Cebada Grano	0	0	0	0	475	6 214	5 393	854	49	0	0	0	27	Cebada Grano
Cebolla	54	64	66	90	110	90	65	59	47	50	43	40	46	Cebolla
Espinaca	45	52	45	38	51	37	40	36	35	33	52	75	47	Espinaca
Frijol Grano Seco	307	204	258	119	467	427	787	733	266	212	78	193	307	Frijol Grano Seco
Haba Grano Seco	0	0	0	4	797	943	95	0	0	0	0	0	0	Haba Grano Seco
Haba Grano Verde	175	294	431	723	415	40	38	67	60	48	57	119	152	Haba Grano Verde
Lechuga	37	48	43	36	41	46	36	30	32	34	36	43	0	Lechuga
Maíz Amiláceo	0	0	0	29	2 513	4 434	990	173	0	0	0	0	0	Maíz Amiláceo
Maíz Choclo	417	728	1 162	2 997	967	10	1	0	11	45	47	85	346	Maíz Choclo
Mandarina	3 694	0	0	0	0	0	0	0	0	0	0	0	3 694	Mandarina
Mashua	0	0	0	55	407	354	25	10	0	0	0	0	0	Mashua
Naranja	12 057	0	0	0	0	0	0	0	0	0	0	0	12 057	Naranja
Oca	0	0	0	87	383	307	24	6	0	0	0	0	0	Oca
Olluco	65	222	245	398	862	695	189	31	10	5	0	12	47	Olluco
Palta	3 946	0	0	0	0	0	0	0	0	0	0	0	3 946	Palta
Papa	1 211	2 136	2 782	3 883	5 128	4 883	1 816	244	110	112	360	727	1 528	Papa
Papaya	813	0	0	0	0	0	0	0	0	0	0	0	813	Papaya
Piña	6 686	0	0	0	0	0	0	0	0	0	0	0	6 686	Piña
Plátano	17 460	0	0	0	0	0	0	0	0	0	0	0	17 460	Plátano
Yuca	499	428	424	476	462	434	394	409	504	604	633	688	523	Yuca
Zanahoria	205	267	291	261	275	187	132	101	71	49	66	144	193	Zanahoria
Zapallo	14	41	43	18	11	4	0	0	0	0	0	4	25	Zapallo
Otros Cons. Interno	3 572	99	120	119	575	4 650	2 906	485	98	94	93	96	3 571	Otros Cons. Interno
INDUSTRIAL Y/O EXP.	106 838	962	1 403	937	151	49	25	314	362	187	63	177	106 852	INDUSTRIAL Y/O EXP.
Cacao	10 288	0	0	0	0	0	0	0	0	0	0	0	10 288	Cacao
Café	95 904	0	0	0	0	0	0	0	0	0	0	0	95 904	Café
Maíz A. Duro	369	962	1 403	937	151	49	25	314	362	187	63	177	383	Maíz A. Duro
Otros Industrial y/o Exp.	277	0	0	0	0	0	0	0	0	0	0	0	277	Otros Industrial y/o Exp.
TOTAL	158 533	6 181	8 286	11 495	15 647	25 359	13 473	3 980	1 926	1 646	1 762	2 647	158 765	TOTAL

Fuente: Dirección Regional de Agricultura - Junín.

Elaboración: BCRP, Sucursal Huancayo.

ANEXO 4

JUNÍN: PRODUCCIÓN MINERA METÁLICA
(Contenido Fino)

Producción Metálica Concentración	2 012												2 013	Producción Metálica Concentración
	ENE	FEB	MAR	ABR	MAY	JUN	JUL	AGO	SET	OCT	NOV	DIC	ENE	
COBRE (TMF)	785	676	644	588	692	644	734	736	797	761	735	812	728	COBRE (TMF)
PLOMO (TMF)	3 277	3 438	2 958	2 689	3 013	3 383	3 463	3 450	3 739	4 267	4 101	3 856	3 841	PLOMO (TMF)
ZINC (TMF)	17 650	16 953	15 710	14 411	17 602	18 381	18 399	18 745	19 008	19 328	18 526	19 844	19 066	ZINC (TMF)
PLATA (Kg.f)	38 012	36 935	35 978	31 846	37 583	34 147	41 256	38 071	39 526	41 902	37 777	40 206	37 093	PLATA (Lg.f)
ORO (Grm.f)	72 916	63 146	66 522	68 392	77 141	67 911	79 690	86 470	67 669	73 527	66 206	63 176	62 859	ORO (Grm.f)

Fuente: DGM/DPDM / Estadística Minera.

Elaboración: BCRP, Sucursal Huancayo.

ANEXO 5

JUNÍN: PRODUCCIÓN MANUFACTURERA
(Índice 1994 = 100)

DESCRIPCIÓN	2 012												2 013	DESCRIPCIÓN
	ENE	FEB	MAR	ABR	MAY	JUN	JUL	AGO	SET	OCT	NOV	DIC	ENE	
I. MANUFACTURA PRIMARIA	0,0	0,0	0,0	0,0	0,0	0,0	0,0	4,9	10,4	10,1	9,7	9,4	9,4	I. MANUFACTURA PRIMARIA
Refinación de metales	0,0	0,0	0,0	0,0	0,0	0,0	0,0	4,9	10,4	10,1	9,7	9,4	9,4	Refinación de metales
Cobre refinado	0,0	0,0	0,0	0,0	0,0	0,0	0,0	0,0	0,0	0,0	0,0	0,0	0,0	Cobre refinado
Plomo refinado	0,0	0,0	0,0	0,0	0,0	0,0	0,0	0,0	0,0	0,0	0,0	0,0	0,0	Plomo refinado
Zinc refinado	0,0	0,0	0,0	0,0	0,0	0,0	0,0	28,4	60,7	58,6	56,5	54,8	54,8	Zinc refinado
Plata refinada	0,0	0,0	0,0	0,0	0,0	0,0	0,0	0,0	0,0	0,0	0,0	0,0	0,0	Plata refinada
Zinc en polvo	0,0	0,0	0,0	0,0	0,0	0,0	0,0	0,0	0,0	0,0	0,0	0,0	0,0	Zinc en polvo
Trióxido de arsénico	0,0	0,0	0,0	0,0	0,0	0,0	0,0	0,0	0,0	0,0	0,0	0,0	0,0	Trióxido de arsénico
Bismuto	0,0	0,0	0,0	0,0	0,0	0,0	0,0	0,0	0,0	0,0	0,0	0,0	0,0	Bismuto
Otros 1/	0,0	0,0	0,0	0,0	0,0	0,0	0,0	0,0	0,0	0,0	0,0	0,0	0,0	Otros 1/
II. MANUFACTURA NO PRIMARIA	196,2	186,6	206,3	187,7	200,5	194,1	224,0	236,3	228,5	261,3	245,3	227,2	213,4	II. MANUFACTURA NO PRIMARIA
A. Alimentos	235,6	249,7	249,8	196,5	260,4	168,8	312,6	332,9	294,7	299,0	248,7	184,0	250,6	A. Alimentos
Condimentos	251,5	251,5	251,5	196,8	264,0	169,9	328,3	349,0	312,0	337,4	261,4	185,4	254,1	Condimentos
Galletas	152,2	240,2	240,7	195,3	241,7	162,9	230,1	248,5	203,6	97,2	182,3	176,7	232,0	Galletas
B. Textiles	82,4	95,0	91,6	70,6	80,8	82,2	79,5	121,0	84,3	147,4	66,0	66,3	68,7	B. Textiles
Telas cardadas	88,5	97,9	89,7	69,1	91,6	102,8	77,0	143,9	118,7	97,9	76,4	78,3	93,3	Telas cardadas
Frazadas	69,7	106,6	91,0	89,2	55,8	51,3	83,0	74,7	37,6	37,1	48,8	45,0	26,0	Frazadas
Pañolones	86,2	69,2	97,7	45,5	91,2	76,0	80,4	132,7	66,5	450,0	65,4	67,6	70,1	Pañolones
C. Productos Químicos	2,9	2,8	4,6	6,6	6,1	4,0	3,3	27,9	49,4	47,8	46,6	49,4	41,5	C. Productos Químicos
Plásticos	118,1	114,2	187,6	265,8	249,4	163,2	133,1	103,0	168,2	168,2	139,0	268,3	22,0	Plásticos
Acido sulfúrico	0,0	0,0	0,0	0,0	0,0	0,0	0,0	82,5	147,3	142,2	140,8	139,3	133,4	Acido sulfúrico
Sulfato de cobre	0,0	0,0	0,0	0,0	0,0	0,0	0,0	0,0	0,0	0,0	0,0	0,0	0,0	Sulfato de cobre
Sulfato de zinc	0,0	0,0	0,0	0,0	0,0	0,0	0,0	0,0	0,0	0,0	0,0	0,0	0,0	Sulfato de zinc
Otros 2/	0,0	0,0	0,0	0,0	0,0	0,0	0,0	0,0	0,0	0,0	0,0	0,0	0,0	Otros 2/
D. Minerales No Metálicos	223,0	210,0	233,9	214,3	227,4	221,9	254,8	263,3	255,9	290,0	279,0	258,4	240,9	D. Minerales No Metálicos
Cemento	223,0	210,0	233,9	214,3	227,4	221,9	254,8	263,3	255,9	290,0	279,0	258,4	240,9	Cemento
TOTAL	30,2	28,7	31,7	28,9	30,8	29,9	34,5	40,5	44,0	48,7	46,0	42,9	40,8	TOTAL

1/ Oro, Selenio, Teluro, Arsénico, Antimonio, entre otros.

2/ Oleum 105,62%.

Fuente: Empresas Industriales.

Elaboración: BCRP, Sucursal Huancayo.

ANEXO 6

JUNÍN: PRODUCCIÓN MANUFACTURERA
(Variación Porcentual Real 1/)

DESCRIPCIÓN	2 012												2 013	DESCRIPCIÓN	
	ENE	FEB	MAR	ABR	MAY	JUN	JUL	AGO	SET	OCT	NOV	DIC	ENE		
I. MANUFACTURA PRIMARIA	-	-	-	-	-	-	-	-	-	-	-	-	-	-	I. MANUFACTURA PRIMARIA
Refinación de metales	-	-	-	-	-	-	-	-	-	-	-	-	-	-	Refinación de metales
Cobre refinado	-	-	-	-	-	-	-	-	-	-	-	-	-	-	Cobre refinado
Plomo refinado	-	-	-	-	-	-	-	-	-	-	-	-	-	-	Plomo refinado
Zinc refinado	-	-	-	-	-	-	-	-	-	-	-	-	-	-	Zinc refinado
Plata refinada	-	-	-	-	-	-	-	-	-	-	-	-	-	-	Plata refinada
Zinc en polvo	-	-	-	-	-	-	-	-	-	-	-	-	-	-	Zinc en polvo
Trióxido de arsénico	-	-	-	-	-	-	-	-	-	-	-	-	-	-	Trióxido de arsénico
Bismuto	-	-	-	-	-	-	-	-	-	-	-	-	-	-	Bismuto
Otros 2/	-	-	-	-	-	-	-	-	-	-	-	-	-	-	Otros 2/
II. MANUFACTURA NO PRIMARIA	15,9	7,2	18,8	22,2	20,7	13,7	15,0	13,3	7,9	16,2	14,4	7,9	8,7	II. MANUFACTURA NO PRIMARIA	
A. Alimentos	-5,0	-1,9	9,0	-19,1	1,9	-22,5	9,0	17,8	7,0	11,5	-6,6	-34,5	6,3	A. Alimentos	
Condimentos	-0,3	-3,2	21,2	-18,3	-0,9	-19,7	11,7	23,8	14,6	23,0	-9,5	-33,3	1,0	Condimentos	
Galletas	-32,6	6,1	-29,8	-23,5	22,1	-34,7	-7,8	-13,1	-30,3	-58,7	23,5	-40,5	52,5	Galletas	
B. Textiles	-12,4	18,7	-10,8	-29,2	8,1	-31,5	-17,9	10,1	-14,7	78,1	-15,8	-7,0	-16,7	B. Textiles	
Telas cardadas	36,3	26,1	-17,6	-35,5	22,2	9,1	-24,4	84,1	22,5	18,4	5,0	10,6	5,4	Telas cardadas	
Frazadas	-40,1	54,4	33,9	44,9	-9,4	-71,3	-21,8	-62,2	-63,3	-59,5	-47,8	7,8	-62,7	Frazadas	
Mantas (pañolones)	-36,9	-33,2	-30,7	-67,4	-3,8	-21,7	17,5	132,6	-32,4	549,2	-5,7	-43,0	-18,7	Mantas (pañolones)	
C. Productos Químicos	-37,0	-63,9	-78,9	-30,3	-56,5	-50,9	-46,3	215,4	336,0	1 111,9	821,7	647,4	1 325,5	C. Productos Químicos	
Plásticos	-37,0	-63,9	-78,9	-30,3	-56,5	-50,9	-46,3	-71,3	-63,4	5,1	-32,3	0,1	-81,4	Plásticos	
Acido sulfúrico	-	-	-	-	-	-	-	-	-	-	-	-	-	Acido sulfúrico	
Sulfato de cobre	-	-	-	-	-	-	-	-	-	-	-	-	-	Sulfato de cobre	
Sulfato de zinc	-	-	-	-	-	-	-	-	-	-	-	-	-	Sulfato de zinc	
Otros 3/	-	-	-	-	-	-	-	-	-	-	-	-	-	Otros 3/	
D. Minerales No Metálicos	17,8	7,3	21,5	26,4	22,2	17,3	16,6	12,5	7,3	13,1	14,2	7,8	8,0	D. Minerales No Metálicos	
Cemento	17,8	7,3	21,5	26,4	22,2	17,3	16,6	12,5	7,3	13,1	14,2	7,8	8,0	Cemento	
TOTAL	15,9	7,2	18,8	22,2	20,7	13,7	15,0	26,1	35,0	40,9	39,3	32,5	35,1	TOTAL	

1/ Respecto a similar mes o período del año anterior.

2/ Oro, Selenio, Teluro, Arsénico, Antimonio, entre otros.

3/ Oleum 105,62%.

Fuente: Empresas Industriales.

Elaboración: BCRP, Sucursal Huancayo.

ANEXO 7

JUNÍN: PRODUCCIÓN DE ENERGÍA ELÉCTRICA Y AGUA POTABLE

	2 012												2 013	
	ENE	FEB	MAR	ABR	MAY	JUN	JUL	AGO	SET	OCT	NOV	DIC	ENE	
Electricidad (MW.h)	265 661	245 726	284 711	260 520	258 604	178 957	163 404	140 414	134 025	190 907	233 748	272 953	279 328	Electricidad (MW.h)
Agua (miles de m ³)	2 644	2 402	2 532	2 479	2 502	2 500	2 587	2 650	2 583	2 705	2 654	2 734	2 615	Agua (miles de m ³)

Fuente: MINEM y SEDAM Huancayo

Elaboración: BCRP, Sucursal Huancayo.

ANEXO 8

JUNÍN: INDICADORES DE OCUPABILIDAD EN ESTABLECIMIENTOS DE HOSPEDAJE COLECTIVO - TODAS LAS CATEGORÍAS

Indicadores	2012												2013	Indicadores
	ENE	FEB	MAR	ABR	MAY	JUN	JUL	AGO	SET	OCT	NOV	DIC	ENE	
Total de Arribos	79 101	72 085	72 618	84 197	77 986	77 219	91 399	83 801	79 942	82 580	81 697	82 799	80 059	Total de Arribos
Nacionales	78 569	71 107	72 100	83 447	77 445	76 562	90 568	83 179	79 242	81 966	81 183	82 518	79 531	Nacionales
Extranjeros	532	978	518	750	541	657	831	622	700	614	514	281	527	Extranjeros
Total de Pernoctaciones	93 217	85 780	86 461	99 114	91 815	92 013	111 516	101 384	95 132	101 219	98 400	97 889	94 415	Total de Pernoctaciones
Nacionales	92 371	84 002	85 297	97 656	90 746	90 757	110 177	100 438	94 004	100 282	97 654	97 436	93 584	Nacionales
Extranjeros	846	1 778	1 164	1 458	1 069	1 256	1 339	946	1 128	937	746	453	831	Extranjeros
Permanencia Promedio	1,2	1,2	1,2	1,2	1,2	1,2	1,2	1,2	1,2	1,2	1,2	1,2	1,2	Permanencia Promedio
Nacionales	1,2	1,2	1,2	1,2	1,2	1,2	1,2	1,2	1,2	1,2	1,2	1,2	1,2	Nacionales
Extranjeros	1,6	1,8	2,3	2,0	2,0	1,9	1,6	1,5	1,6	1,5	1,4	1,5	1,6	Extranjeros
Oferta Promedio														Oferta Promedio
Número de establecimiento	768	769	770	774	774	777	781	781	781	782	782	783	783	Número de establecimiento
Número de habitaciones	10 206	10 169	10 191	10 227	10 238	10 276	10 329	10 340	10 364	10 322	10 374	10 369	10 369	Número de habitaciones
Número de plazas-cama	16 477	16 427	16 512	16 631	16 625	16 668	16 730	16 721	16 739	16 659	16 791	16 764	16 764	Número de plazas-cama
Indicadores Promedios														Indicadores Promedios
Tasa Neta de Ocupación de Habitaciones (%) 1/	23,1	23,3	21,2	24,7	22,3	22,8	25,8	23,9	23,1	23,5	23,1	23,0	23,0	Tasa Neta de Ocupación de Habitaciones (%) 1/
Tasa Neta de Ocupación de Camas (%) 2/	18,2	18,5	16,8	19,7	17,5	17,9	21,1	19,1	18,4	19,2	18,9	18,7	18,7	Tasa Neta de Ocupación de Camas (%) 2/
Total Empleo Promedio	1 737	1 755	1 774	1 791	1 795	1 847	1 818	1 795	1 822	1 811	1 824	1 803	1 803	Total Empleo Promedio

1/ TNOH = (Total de habitaciones ocupadas)*100 / (Total de habitaciones disponibles * n° de noches en el mes).

2/ TNOC = (Total de pernoctaciones)*100 / (Total de plazas-camas disponibles * n° de noches en el mes).

Fuente: MINCETUR, www.mincetur.gob.pe

Elaboración: BCRP, Sucursal Huancayo.

ANEXO 9

**TIPO DE CAMBIO EN EL MERCADO PARALELO DE LA CIUDAD DE HUANCAYO
(Soles por dólar norteamericano)**

	2008		2009		2010		2011		2012		2013	
	COMPRA	VENTA	COMPRA	VENTA	COMPRA	VENTA	COMPRA	VENTA	COMPRA	VENTA	COMPRA	VENTA
Enero	2,952	2,968	3,156	3,165	2,860	2,868	2,785	2,792	2,693	2,701	2,550	2,556
Febrero	2,903	2,914	3,236	3,244	2,852	2,861	2,764	2,775	2,680	2,689		
Marzo	2,804	2,824	3,184	3,193	2,836	2,844	2,771	2,782	2,671	2,680		
Abril	2,749	2,765	3,094	3,104	2,837	2,843	2,818	2,828	2,660	2,669		
Mayo	2,824	2,836	2,998	3,007	2,842	2,851	2,788	2,796	2,662	2,672		
Junio	2,907	2,917	2,973	2,996	2,841	2,847	2,769	2,776	2,671	2,678		
Julio	2,866	2,878	3,012	3,070	2,822	2,830	2,743	2,751	2,638	2,646		
Agosto	2,890	2,902	2,953	2,962	2,804	2,813	2,736	2,744	2,616	2,625		
Setiembre	2,971	2,978	2,909	2,918	2,788	2,796	2,734	2,743	2,603	2,611		
Octubre	3,083	3,094	2,868	2,875	2,786	2,794	2,736	2,744	2,586	2,596		
Noviembre	3,096	3,107	2,877	2,886	2,800	2,809	2,703	2,711	2,598	2,604		
Diciembre	3,105	3,114	2,862	2,878	2,790	2,798	2,691	2,701	2,567	2,573		

Fuente: Sondeo diario en el Mercado Paralelo de la Ciudad de Huancayo.

Elaboración: BCRP, Sucursal Huancayo.

ANEXO 10

JUNÍN: EXPORTACIONES FOB POR GRUPO DE PRODUCTOS 1/
(MILES US\$ VALOR FOB)

TIPO	2 012												2 013	TIPO
	ENE	FEB	MAR	ABR	MAY	JUN	JUL	AGO	SET	OCT	NOV	DIC	ENE	
Productos Tradicionales	54 731	17 374	23 541	42 845	10 658	30 074	36 117	48 932	48 147	63 453	68 364	20 691	25 319	Productos Tradicionales
Agropecuario	11 776	9 697	4 455	337	2 995	6 331	9 866	10 621	9 277	13 161	7 918	4 884	1 644	Agropecuario
Minero 2/	42 955	7 678	19 087	42 508	7 663	23 743	26 251	38 311	38 870	50 293	60 446	15 806	23 675	Minero 2/
Productos No Tradicionales	923	1 016	1 192	1 091	1 320	5 497	6 730	1 458	2 500	1 571	1 908	2 097	770	Productos No Tradicionales
Agropecuario	575	516	783	808	1 030	520	368	539	891	726	1 235	1 380	547	Agropecuario
Pesquero	0	0	0	0	0	0	0	0	807	526	338	428	0	Pesquero
Textil	28	159	19	82	26	146	13	49	282	86	52	8	11	Textil
Maderas y papeles, y sus manuf.	134	227	209	45	102	43	157	256	217	160	264	275	187	Maderas y papeles, y sus manuf.
Químicos	64	0	0	1	0	0	27	0	1	0	0	0	0	Químicos
Minerales no metálicos	94	77	159	143	0	82	208	0	82	33	1	0	0	Minerales no metálicos
Sidero - Metalúrgicos y joyería	0	4	0	7	1	4 357	5 956	252	159	38	0	1	0	Sidero - Metalúrgicos y joyería
Metal - Mecánicos	0	0	0	0	135	267	0	352	0	0	0	0	22	Metal - Mecánicos
Otros No Tradicionales	28	34	21	5	25	82	1	10	62	3	19	5	2	Otros No Tradicionales
TOTAL EXPORTACIONES	55 653	18 390	24 734	43 937	11 978	35 571	42 847	50 390	50 646	65 024	70 273	22 787	26 089	TOTAL EXPORTACIONES

1/ Cifras Preliminares.

2/ Incluye minerales refinados.

Fuente: SUNAT. www.sunat.gob.pe

Elaboración: BCRP, Sucursal Huancayo.

ANEXO 11

JUNÍN: EXPORTACIONES FOB DE PRODUCTOS TRADICIONALES 1/
(MILES US\$ VALOR FOB)

TIPO	2 012												2 013	TIPO
	ENE	FEB	MAR	ABR	MAY	JUN	JUL	AGO	SET	OCT	NOV	DIC	ENE	
AGROPECUARIO	11 776	9 697	4 455	337	2 995	6 331	9 866	10 621	9 277	13 161	7 918	4 884	1 644	AGROPECUARIO
Café														Café
Volumen (TM)	2 601	2 236	1 096	77	763	1 457	2 395	2 502	2 283	3 640	2 277	1 541	439	Volumen (TM)
Valor (Miles US\$)	11 744	9 697	4 447	337	2 990	5 820	9 866	10 621	9 277	13 161	7 819	4 884	1 520	Valor (Miles US\$)
Lana														Lana
Volumen (TM)	0	0	0	0	0	144	0	0	0	0	27	0	34	Volumen (TM)
Valor (Miles US\$)	0	0	0	0	0	511	0	0	0	0	99	0	124	Valor (Miles US\$)
Chancaca														Chancaca
Volumen (TM)	0	0	6	0	4	0	0	0	0	0	0	0	0	Volumen (TM)
Valor (Miles US\$)	0	0	8	0	5	0	0	0	0	0	0	0	0	Valor (Miles US\$)
Pieles														Pieles
Volumen (TM)	5	0	0	0	0	0	0	0	0	0	0	0	0	Volumen (TM)
Valor (Miles US\$)	32	0	0	0	0	0	0	0	0	0	0	0	0	Valor (Miles US\$)
MINEROS	42 955	7 678	19 087	42 508	7 663	23 743	26 251	38 311	38 870	50 293	60 446	15 806	23 675	MINEROS
Plata														Plata
Volumen (TM)	0	0	0	0	0	0	149	421	0	146	0	590	0	Volumen (TM)
Valor (Miles US\$)	0	0	0	0	0	0	688	2 014	0	651	0	3 141	0	Valor (Miles US\$)
Cobre														Cobre
Volumen (TM)	191	624	2 154	0	3 186	4 822	4 738	3 677	6 381	1 018	2 670	0	791	Volumen (TM)
Valor (Miles US\$)	522	1 456	5 436	0	5 568	7 955	12 512	8 895	16 559	2 679	7 746	0	2 032	Valor (Miles US\$)
Plomo														Plomo
Volumen (TM)	6 231	1 471	1 306	8 969	0	821	727	7 813	1 599	6 986	5 172	0	1 882	Volumen (TM)
Valor (Miles US\$)	24 175	1 306	4 252	37 503	0	2 155	1 777	20 941	5 916	31 011	20 272	0	4 816	Valor (Miles US\$)
Zinc														Zinc
Volumen (TM)	23 612	6 146	12 849	5 510	3 039	16 535	14 036	8 461	14 418	6 174	29 119	8 469	5 701	Volumen (TM)
Valor (Miles US\$)	18 257	4 916	9 398	5 006	2 095	13 633	11 275	6 461	12 451	5 151	23 478	7 332	4 436	Valor (Miles US\$)
Otros														Otros
Volumen (TM)	3	0	0	0	0	0	0	0	0	0	0	0	0	Volumen (TM)
Valor (Miles US\$)	0	0	0	0	0	0	0	0	0	0	0	0	0	Valor (Miles US\$)
Minerales Refinados	0	0	0	0	0	0	0	0	3 944	10 801	8 950	5 333	12 391	Minerales Refinados
• Plata refinada														• Plata refinada
Volumen (TM)	0	0	0	0	0	0	0	0	0	0	0	0	0	Volumen (TM)
Valor (Miles US\$)	0	0	0	0	0	0	0	0	0	0	0	0	0	Valor (Miles US\$)
• Cobre refinado														• Cobre refinado
Volumen (TM)	0	0	0	0	0	0	0	0	277	499	774	27	0	Volumen (TM)
Valor (Miles US\$)	0	0	0	0	0	0	0	0	2 273	4 102	5 953	212	0	Valor (Miles US\$)
• Plomo refinado														• Plomo refinado
Volumen (TM)	0	0	0	0	0	0	0	0	0	0	0	0	4 001	Volumen (TM)
Valor (Miles US\$)	0	0	0	0	0	0	0	0	0	0	0	0	9 662	Valor (Miles US\$)
• Zinc refinado														• Zinc refinado
Volumen (TM)	0	0	0	0	0	0	0	0	727	3 301	1 494	2 298	1 069	Volumen (TM)
Valor (Miles US\$)	0	0	0	0	0	0	0	0	1 578	6 496	2 887	4 832	2 246	Valor (Miles US\$)
• Oro refinado														• Oro refinado
Volumen (Kilogramos)	0	0	0	0	0	0	0	0	0	0	2	0	0	Volumen (Kilogramos)
Valor (Miles US\$)	0	0	0	0	0	0	0	0	0	0	110	0	0	Valor (Miles US\$)
• Otros refinados (US\$)														• Otros refinados (US\$)
Valor (Miles US\$)	0	0	0	0	0	0	0	0	93	203	0	289	482	Valor (Miles US\$)
TOTAL	54 731	17 374	23 541	42 845	10 658	30 074	36 117	48 932	48 147	63 453	68 364	20 691	25 319	TOTAL

1/ Cifras Preliminares.
Fuente: SUNAT. www.sunat.gob.pe
Elaboración: BCRP, Sucursal Huancayo.

ANEXO 12

JUNÍN: EXPORTACIONES FOB DE PRODUCTOS NO TRADICIONALES 1/
(EN MILES US\$)

TIPO	2 012												2 013	TIPO
	ENE	FEB	MAR	ABR	MAY	JUN	JUL	AGO	SET	OCT	NOV	DIC	ENE	
Agropecuarios	575	516	783	808	1 030	520	368	539	891	726	1 235	1 380	547	Agropecuarios
Alcachofas	167	394	575	544	685	210	0	0	67	72	498	705	334	Alcachofas
Maíz	0	0	0	0	0	0	44	0	3	0	10	0	0	Maíz
Maca	0	14	24	25	28	2	46	33	91	15	77	0	5	Maca
Naranjas	0	0	0	0	0	0	0	0	0	0	0	0	0	Naranjas
Cacao	137	72	8	15	75	46	59	233	186	33	173	424	0	Cacao
Papa preparada o conservada	0	0	0	8	20	25	0	28	27	0	27	15	0	Papa preparada o conservada
Follajes	0	0	0	0	0	0	0	0	0	0	0	0	0	Follajes
Jengibre	89	0	0	87	105	84	77	78	61	0	13	45	2	Jengibre
Musgos y líquenes para adornos	42	13	8	0	0	20	0	89	43	78	44	43	0	Musgos y líquenes para adornos
Frutas preparadas o conservadas	108	21	128	86	21	21	0	0	268	480	322	139	206	Frutas preparadas o conservadas
Quinua	0	0	0	0	59	48	53	0	0	0	0	0	0	Quinua
Resto	32	1	41	43	36	62	90	78	143	48	72	8	0	Resto
Pesquero	0	0	0	0	0	0	0	0	807	526	338	428	0	Pesquero
Trucha congelada	0	0	0	0	0	0	0	0	65	25	39	178	0	Trucha congelada
Trucha fresca o refrigerada	0	0	0	0	0	0	0	0	0	0	0	0	0	Trucha fresca o refrigerada
Filetes congelados	0	0	0	0	0	0	0	0	742	500	299	250	0	Filetes congelados
Resto	0	0	0	0	0	0	0	0	0	0	0	0	0	Resto
Textiles	28	159	19	82	26	146	13	49	282	86	52	8	11	Textiles
Maderas y papeles	134	227	209	45	102	43	157	256	217	160	264	275	187	Maderas y papeles
Madera aserrada	86	147	131	45	102	0	19	59	165	160	180	254	187	Madera aserrada
Madera moldurada	0	0	0	0	0	0	0	0	0	0	0	0	0	Madera moldurada
Tabillas y frisos para parques	0	0	0	0	0	0	0	0	0	0	0	0	0	Tabillas y frisos para parques
Madera contrachapada	40	80	78	0	0	43	139	197	52	0	85	21	0	Madera contrachapada
Resto	8	0	0	0	0	0	0	0	0	0	0	0	0	Resto
Químicos	64	0	0	1	0	0	27	0	1	0	0	0	0	Químicos
Minerales no metálicos	94	77	159	143	0	82	208	0	82	33	1	0	0	Minerales no metálicos
Cemento portland	82	77	158	131	0	82	208	0	82	0	0	0	0	Cemento portland
Artículos de cerámica	0	0	0	0	0	0	0	0	0	0	1	0	0	Artículos de cerámica
Marmol y travertinos	12	0	0	12	0	0	0	0	0	33	0	0	0	Marmol y travertinos
Resto	0	0	0	0	0	0	0	0	0	0	0	0	0	Resto
Sidero - Metalúrgicos y joyería	0	4	0	7	1	4 357	5 956	252	159	38	0	1	0	Sidero - Metalúrgicos y joyería
Metal - Mecánicos	0	0	0	0	135	267	0	352	0	0	0	0	22	Metal - Mecánicos
Otros No Tradicionales	28	34	21	5	25	82	1	10	62	3	19	5	2	Otros No Tradicionales
TOTAL	923	1 016	1 192	1 091	1 320	5 497	6 730	1 458	2 500	1 570	1 908	2 097	770	TOTAL

1/ Cifras preliminares.

Fuente: SUNAT. www.sunat.gob.pe

Elaboración: BCRP, Sucursal Huancayo.

ANEXO 13

JUNÍN: EXPORTACIONES FOB POR BLOQUE ECONÓMICO Y PAÍSES 1/
(MILES US\$ DE VALOR FOB)

BLOQUE ECONÓMICO	2 012												2 013	BLOQUE ECONÓMICO
	ENE	FEB	MAR	ABR	MAY	JUN	JUL	AGO	SET	OCT	NOV	DIC	ENE	
I. AMÉRICA	8 090	11 870	4 845	583	1 566	4 364	7 233	6 481	14 063	27 683	18 532	10 332	12 300	I. AMÉRICA
A. TLCAN	4 063	4 522	2 569	365	1 331	2 676	5 968	4 182	11 739	15 130	14 464	1 712	10 358	A. TLCAN
Canadá	243	484	1 117	4	206	141	864	1 033	6 735	9 588	4 116	93	105	Canadá
Estados Unidos	3 780	3 958	1 374	360	1 125	2 492	4 965	2 953	4 686	5 192	10 121	1 378	10 170	Estados Unidos
México	40	80	78	0	0	43	139	197	317	350	226	242	83	México
B. CAN	2 721	3 084	2 144	5	100	894	1 129	100	630	2 998	1 830	935	522	B. CAN
Bolivia	2	0	0	0	0	0	27	0	0	0	0	0	22	Bolivia
Colombia	2 719	3 084	2 144	0	100	894	718	88	630	2 998	1 830	935	500	Colombia
Ecuador	0	0	0	5	0	0	384	12	0	0	0	0	0	Ecuador
C. MERCOSUR	588	3 124	0	133	0	518	131	1 747	1 209	9 551	2 004	6 857	1 189	C. MERCOSUR
Argentina	0	365	0	0	0	0	0	0	0	0	0	0	0	Argentina
Brasil	588	2 722	0	133	0	0	131	1 747	1 209	9 551	1 905	6 857	1 064	Brasil
Paraguay	0	0	0	0	0	0	0	0	0	0	0	0	0	Paraguay
Uruguay	0	37	0	0	0	518	0	0	0	0	99	0	124	Uruguay
D. OTROS PAÍSES	718	1 140	131	80	135	277	4	451	485	4	234	828	231	D. OTROS PAÍSES
Chile	640	933	0	0	0	0	0	3	369	0	52	575	5	Chile
Venezuela	0	130	0	80	135	277	4	350	79	0	143	116	153	Venezuela
Resto de América	78	77	131	0	0	0	0	99	38	4	39	137	74	Resto de América
II. EUROPA	9 290	943	10 411	800	2 765	7 642	8 835	6 603	11 068	7 949	8 659	2 979	2 653	II. EUROPA
A. UNIÓN EUROPEA	9 258	871	10 405	800	2 152	3 701	2 964	5 753	6 594	7 949	8 549	2 811	2 653	A. UNIÓN EUROPEA
Alemania	1 297	87	0	0	456	1 020	1 686	1 694	2 488	3 295	1 333	1 483	0	Alemania
Bélgica - Luxemburgo	0	0	3 195	0	337	590	185	2 506	1 626	1 361	5 002	116	632	Bélgica - Luxemburgo
España	5 772	0	5 877	0	11	826	209	30	63	186	643	0	1 256	España
Francia	1 490	394	758	800	743	571	0	189	192	818	579	773	274	Francia
Italia	575	287	567	0	373	0	0	0	451	115	311	218	0	Italia
Países Bajos	11	6	9	0	12	238	362	325	34	267	89	0	0	Países Bajos
Reino Unido	0	0	0	0	0	48	88	24	128	323	180	123	245	Reino Unido
Suecia	113	98	0	0	73	407	0	181	827	159	168	97	245	Suecia
Resto Unión Europea	0	0	0	0	149	0	435	804	784	1 424	244	0	0	Resto Unión Europea
B. OTROS PAÍSES	32	72	6	0	612	3 941	5 871	850	4 475	0	110	168	0	B. OTROS PAÍSES
Suiza	0	72	6	0	0	3 941	5 871	850	4 475	0	110	0	0	Suiza
Resto de Europa	32	0	0	0	612	0	0	0	0	0	0	168	0	Resto de Europa
III. ASIA	38 274	2 289	9 479	42 553	5 754	21 250	24 620	34 952	25 411	29 391	40 909	9 477	11 057	III. ASIA
China	2 540	1 306	5 436	11 950	0	2 940	4 105	15 366	16 559	4 131	12 323	6 603	2 654	China
Japón	3 360	483	0	0	59	4 313	947	22	361	0	0	1 360	0	Japón
Taiwan	0	0	13	0	5 423	7 170	5 291	0	17	78	0	16	408	Taiwan
Corea del sur	32 190	500	4 030	30 604	70	6 219	14 224	19 398	8 350	25 182	28 580	1 498	5 442	Corea del sur
Resto de Asia	183	0	0	0	202	608	53	167	123	0	6	0	2 553	Resto de Asia
IV. AFRICA	0	3 289	0	0	1 893	2 275	2 160	2 236	0	0	2 163	0	0	IV. AFRICA
V. OCEANIA	0	0	0	0	0	40	0	117	104	0	10	0	79	V. OCEANIA
TOTAL EXPORTACIONES	55 653	18 390	24 734	43 937	11 978	35 571	42 847	50 390	50 646	65 024	70 273	22 787	26 089	TOTAL EXPORTACIONES

1/ Cifras Preliminares.
Fuente: SUNAT. www.sunat.gob.pe
Elaboración: BCRP, Sucursal Huancayo.

ANEXO 14

INGRESOS RECAUDADOS EN JUNÍN
(Miles de nuevos soles)

	2 012												2 013	
	ENE	FEB	MAR	ABR	MAY	JUN	JUL	AGO	SET	OCT	NOV	DIC	ENE	
I. INGRESOS TRIBUTARIOS	29 838	29 555	30 154	29 784	23 595	20 931	27 297	33 546	26 950	32 150	24 931	26 056	31 987	I. INGRESOS TRIBUTARIOS
1). Impuesto a la Renta	18 420	16 244	20 724	14 952	10 095	9 773	12 341	16 407	15 030	16 280	13 309	12 268	17 468	1). Impuesto a la Renta
Personas Naturales	5 051	3 573	3 360	6 172	3 132	3 029	2 968	4 118	3 143	3 370	2 967	3 096	5 007	Personas Naturales
Personas Jurídicas	13 142	12 581	11 289	6 147	6 284	6 370	8 997	11 683	11 711	11 856	9 929	9 033	12 115	Personas Jurídicas
Regularización	226	90	6 076	2 633	679	374	376	606	176	1 054	413	139	346	Regularización
2). Impuesto a las Importaciones	0	0	0	0	0	0	0	0	0	0	0	0	0	2). Impuesto a las Importaciones
3). Impuesto a la Prod. y Consumo	8 008	10 677	5 875	9 218	8 007	6 474	9 957	11 762	7 291	10 621	7 676	8 545	10 390	3). Impuesto a la Prod. y Consumo
Impuesto General a las Ventas	8 001	10 674	5 865	9 210	8 002	6 468	9 945	11 759	7 283	10 609	7 669	8 533	10 381	Impuesto General a las Ventas
Impuesto Selectivo al Consumo (ISC)	7	2	10	8	5	6	12	4	8	12	7	12	9	Impuesto Selectivo al Consumo (ISC)
4). Otros Ingresos Tributarios	3 410	2 634	3 555	5 614	5 493	4 684	4 998	5 377	4 630	5 250	3 946	5 243	4 129	4). Otros Ingresos Tributarios
II. INGRESOS NO TRIBUTARIOS	772	716	831	883	600	1 297	706	2 042	1 007	1 834	3 530	3 508	1 695	II. INGRESOS NO TRIBUTARIOS
TOTAL INGRESOS (I+II)	30 610	30 270	30 985	30 667	24 195	22 228	28 002	35 588	27 957	33 984	28 462	29 563	33 682	TOTAL INGRESOS CORRIENTES (I+II)

Fuente: Superintendencia Nacional de Administración Tributaria - SUNAT

Elaboración: BCRP, Sucursal Huancayo.

ANEXO 15

JUNÍN: GASTOS DEL SECTOR PÚBLICO A NIVEL DE DEVENGADOS POR NIVELES DE GOBIERNO 1/

(Miles de nuevos soles)

Niveles de Gobierno	2 012												2 013	Niveles de Gobierno
	ENE	FEB	MAR	ABR	MAY	JUN	JUL	AGO	SET	OCT	NOV	DIC	ENE	
Gobierno Central o Nacional	45 166	56 232	58 555	74 381	122 681	64 647	75 740	75 486	100 747	93 606	102 217	143 416	81 962	Gobierno Central o Nacional
Gobierno Regional de Junín	67 251	50 734	58 693	55 123	75 307	72 478	83 907	73 043	73 523	89 824	91 444	196 612	60 985	Gobierno Regional de Junín
Gobierno Local (Municipios)	16 433	38 434	58 398	44 704	51 711	52 440	56 161	58 614	54 285	63 066	56 441	148 929	16 204	Gobierno Local (Municipios)
TOTAL	128 850	145 401	175 646	174 208	249 699	189 566	215 807	207 144	228 555	246 496	250 103	488 957	159 150	TOTAL

1/ Gasto Devengado: Asociado a la verificación del cumplimiento de las obligaciones, esto es la entrega del bien o prestación del servicio.

Fuente: Ministerio de Economía y Finanzas - SIAF.

Elaboración: BCRP, Sucursal Huancayo.

ANEXO 16

JUNÍN: GASTOS DEVENGADOS DEL GOBIERNO CENTRAL POR GENÉRICA DE GASTO 1/

(Miles de nuevos soles)

Genérica de Gasto	2 012												2 013	Genérica de Gasto
	ENE	FEB	MAR	ABR	MAY	JUN	JUL	AGO	SET	OCT	NOV	DIC	ENE	
GASTOS CORRIENTES	37 961	44 155	46 152	64 664	116 164	53 619	59 672	54 943	63 268	60 759	77 010	105 479	72 581	GASTOS CORRIENTES
5-21: Personal y Obligaciones Sociales	18 459	16 621	18 252	17 496	17 904	18 381	21 414	18 745	18 546	18 307	18 208	26 273	23 737	5-21: Personal y Obligaciones Sociales
5-22: Pensiones y Otras Prest. Sociales	15 942	14 462	15 161	23 217	18 140	18 671	27 894	16 658	25 669	21 486	21 401	28 919	16 440	5-22: Pensiones y Otras Prest. Sociales
5-23: Bienes y Servicios	2 482	7 713	10 141	8 398	66 215	11 765	7 542	8 402	13 362	13 191	30 045	38 477	28 979	5-23: Bienes y Servicios
5-24: Donaciones y Transferencias	880	1 246	634	397	45	758	1 084	415	1 583	1 131	3 069	86	2 436	5-24: Donaciones y Transferencias
5-25: Otros Gastos Corrientes	199	4 113	1 963	15 156	13 860	4 044	1 737	10 723	4 108	6 644	4 287	11 724	989	5-25: Otros Gastos Corrientes
GASTOS DE CAPITAL	7 204	12 078	12 403	9 717	6 517	11 028	16 068	20 543	37 479	32 847	25 207	37 938	9 380	GASTOS DE CAPITAL
6-26: Adquisición de Activos No Financieros	7 178	10 218	9 626	8 560	6 314	10 627	13 234	13 975	34 279	21 154	24 592	30 803	9 380	6-26: Adquisición de Activos No Financieros
6-27: Adquisición de Activos Financieros										5 913	0	0	0	6-27: Adquisición de Activos Financieros
6-24: Donaciones y Transferencias	26	241	1 391	1 151	130	150	770	6 080	938	566	146	2 228	0	6-24: Donaciones y Transferencias
6-25: Otros Gastos de Capital	0	1 618	1 386	6	73	250	2 064	488	2 262	5 214	469	4 907	0	6-25: Otros Gastos de Capital
TOTAL GOBIERNO CENTRAL	45 166	56 232	58 555	74 381	122 681	64 647	75 740	75 486	100 747	93 606	102 217	143 416	81 962	TOTAL GOBIERNO CENTRAL

1/ Gastos en el departamento de la Presidencia del Consejo de Ministros (PCM), Poder Judicial, Ministerio Público, RENIEC y Ministerios.

Gasto Devengado: Asociado a la verificación del cumplimiento de las obligaciones, esto es la entrega del bien o prestación del servicio.

Fuente: Ministerio de Economía y Finanzas - SIAF

Elaboración: BCRP, Sucursal Huancayo.

ANEXO 17

JUNÍN: GASTOS DEVENGADOS DEL GOBIERNO REGIONAL DE JUNÍN POR GENÉRICA DE GASTO 1/

(Miles de nuevos soles)

Genérica de Gasto	2 012												2 013	Genérica de Gasto
	ENE	FEB	MAR	ABR	MAY	JUN	JUL	AGO	SET	OCT	NOV	DIC	ENE	
GASTOS CORRIENTES	57 246	49 498	51 346	52 563	57 848	58 878	67 487	57 710	56 100	59 136	59 652	111 874	60 771	GASTOS CORRIENTES
5-21: Personal y Obligaciones Sociales	42 969	35 816	36 456	37 005	37 465	40 475	44 549	37 875	37 324	38 961	38 730	56 499	45 452	5-21: Personal y Obligaciones Sociales
5-22: Pensiones y Otras Prest. Sociales	12 194	8 581	9 020	8 594	8 874	8 738	11 370	8 717	8 810	9 556	9 234	11 435	12 250	5-22: Pensiones y Otras Prest. Sociales
5-23: Bienes y Servicios	2 001	4 987	5 693	6 822	8 931	9 540	9 884	10 967	9 823	9 496	11 195	34 909	2 987	5-23: Bienes y Servicios
5-24: Donaciones y Transferencias	0	0	0	0	0	0	1 457	0	0	0	0	0	0	5-24: Donaciones y Transferencias
5-25: Otros Gastos Corrientes	82	114	177	142	2 577	124	228	151	144	1 123	494	9 030	83	5-25: Otros Gastos Corrientes
GASTOS DE CAPITAL	10 005	1 236	7 346	2 561	17 458	13 601	16 420	15 333	17 423	30 688	31 792	84 738	213	GASTOS DE CAPITAL
6-26: Adquisición de Activos No Financieros	10 005	1 236	7 346	2 561	17 458	10 460	16 420	15 333	17 423	30 688	31 792	84 738	213	6-26: Adquisición de Activos No Financieros
6-24: Donaciones y Transferencias	0	0	0	0	0	3 141	0	0	0	0	0	0	0	6-24: Donaciones y Transferencias
6-25: Otros Gastos de Capital														6-25: Otros Gastos de Capital
TOTAL GOBIERNO REGIONAL	67 251	50 734	58 693	55 123	75 307	72 478	83 907	73 043	73 523	89 824	91 444	196 612	60 985	TOTAL GOBIERNO REGIONAL

1/ Gastos del Gobierno Regional de Junín a través de su Sede Central y Unidades Ejecutoras

Gasto Devengado: Asociado a la verificación del cumplimiento de las obligaciones, esto es la entrega del bien o prestación del servicio.

Fuente: Ministerio de Economía y Finanzas - SIAF

Elaboración: BCRP, Sucursal Huancayo.

ANEXO 18

JUNÍN: GASTOS DEVENGADOS DE LOS GOBIERNOS LOCALES POR GENÉRICA DE GASTO 1/

(Miles de nuevos soles)

Genérica de Gasto	2 012												2 013	Genérica de Gasto
	ENE	FEB	MAR	ABR	MAY	JUN	JUL	AGO	SET	OCT	NOV	DIC	ENE	
GASTOS CORRIENTES	10 626	19 182	25 750	22 948	23 135	23 858	26 411	28 208	22 128	24 975	22 550	45 400	13 129	GASTOS CORRIENTES
5-21: Personal y Obligaciones Sociales	6 472	6 406	5 791	5 825	5 430	5 152	9 151	5 639	5 472	5 997	5 432	9 424	7 547	5-21: Personal y Obligaciones Sociales
5-22: Pensiones y Otras Prest. Sociales	801	1 328	1 496	1 765	2 325	2 536	2 288	2 980	2 315	2 543	3 039	4 379	696	5-22: Pensiones y Otras Prest. Sociales
5-23: Bienes y Servicios	3 099	10 791	16 580	12 889	13 918	13 843	14 036	13 901	13 009	14 264	12 571	26 663	4 444	5-23: Bienes y Servicios
5-24: Donaciones y Transferencias	107	505	1 532	2 184	1 216	1 940	660	1 418	1 147	1 108	1 147	3 082	190	5-24: Donaciones y Transferencias
5-25: Otros Gastos Corrientes	147	152	350	285	245	388	277	4 270	186	1 063	361	1 852	252	5-25: Otros Gastos Corrientes
GASTOS DE CAPITAL	5 708	19 117	32 145	20 574	28 150	27 692	29 492	29 634	29 768	34 625	32 033	101 022	2 740	GASTOS DE CAPITAL
6-26: Adquisición de Activos No Financieros	5 708	19 022	31 704	20 049	27 304	27 224	29 414	28 968	29 710	34 050	31 118	100 587	2 690	6-26: Adquisición de Activos No Financieros
6-27: Adquisición de Activos Financieros	0	0	0	0	0	0	0	0	0	0	0	0	0	6-27: Adquisición de Activos Financieros
6-24: Donaciones y Transferencias	0	95	145	485	666	468	78	596	58	500	728	176	50	6-24: Donaciones y Transferencias
6-25: Otros Gastos de Capital	0	0	297	40	180	0	0	70	0	75	186	260	0	6-25: Otros Gastos de Capital
SERVICIO DE LA DEUDA	100	135	504	1 181	426	891	257	773	2 389	3 466	1 858	2 506	335	SERVICIO DE LA DEUDA
7-28: Servicio de la Deuda Pública	100	135	504	1 181	426	891	257	773	2 389	3 466	1 858	2 506	335	7-28: Servicio de la Deuda Pública
TOTAL GOBIERNOS LOCALES	16 433	38 434	58 398	44 704	51 711	52 440	56 161	58 614	54 285	63 066	56 441	148 929	16 204	TOTAL GOBIERNOS LOCALES

1/ Gastos de todas las Municipalidades provinciales y distritales.

Gasto Devengado: Asociado a la verificación del cumplimiento de las obligaciones, esto es la entrega del bien o prestación del servicio.

Fuente: Ministerio de Economía y Finanzas - SIAF

Elaboración: BCRP, Sucursal Huancayo.

ANEXO 19

JUNÍN: INVERSIONES DEVENGADAS DEL SECTOR PÚBLICO POR NIVELES DE GOBIERNO 1/

(Miles de nuevos soles)

Niveles de Gobierno	2 012												2 013	Niveles de Gobierno
	ENE	FEB	MAR	ABR	MAY	JUN	JUL	AGO	SET	OCT	NOV	DIC	ENE	
Gobierno Central o Nacional	7 178	10 218	9 626	8 560	6 314	10 627	13 234	13 975	34 279	21 154	24 592	30 803	9 380	Gobierno Central o Nacional
Gobierno Regional de Junín	10 005	1 236	7 346	2 561	17 458	10 460	16 420	15 333	17 423	30 688	31 792	84 738	213	Gobierno Regional de Junín
Gobierno Local (Municipios)	5 708	19 022	31 704	20 049	27 304	27 224	29 414	28 968	29 710	34 050	31 118	100 587	2 690	Gobierno Local (Municipios)
TOTAL	22 891	30 476	48 676	31 169	51 076	48 311	59 068	58 276	81 411	85 892	87 502	216 128	12 283	TOTAL

1/ Gasto Devengado: Asociado a la verificación del cumplimiento de las obligaciones, esto es la entrega del bien o prestación del servicio.

Fuente: Ministerio de Economía y Finanzas - SIAF.

Elaboración: BCRP, Sucursal Huancayo.

ANEXO 20

JUNÍN: INVERSIONES DEVENGADAS DEL GOBIERNO CENTRAL POR FUNCIONES 1/

(Miles de nuevos soles)

Funciones	2 012												2 013	Funciones
	ENE	FEB	MAR	ABR	MAY	JUN	JUL	AGO	SET	OCT	NOV	DIC	ENE	
03: Plan., Gest. y Reserv. de Contingencia	0	0	6	0	110	11	6	22	27	137	97	381	0	03: Plan., Gest. y Reserv. de Contingencia
04: Defensa y Seguridad Nacional	0	0	0	0	0	1 200	-1 200	908	282	0	10	0	0	04: Defensa y Seguridad Nacional
05: Orden Público y Seguridad	0	0	0	0	26	9	9	1 270	-4	54	30	3 349	0	05: Orden Público y Seguridad
06: Justicia	1 021	1 010	332	1 139	302	29	101	233	667	243	300	2 742	0	06: Justicia
07: Trabajo	0	13	0	1	3	0	0	0	0	0	0	0	0	07: Trabajo
08: Comercio	0	0	0	0	0	0	2	0	0	0	0	53	0	08: Comercio
09: Turismo	0	0	0	0	0	0	7	0	0	0	0	20	1	09: Turismo
10: Agropecuaria	452	1 801	1 772	1 641	1 702	1 451	2 121	1 183	1 429	2 215	3 005	6 465	541	10: Agropecuaria
12: Energía	40	329	545	1 272	23	74	845	61	2 887	204	4 959	9 532	493	12: Energía
15: Transporte	5 093	3 927	2 865	2 198	3 357	6 764	9 200	9 299	27 634	16 887	13 594	5 771	8 262	15: Transporte
16: Comunicaciones	0	0	33	22	4	0	22	55	0	33	31	231	39	16: Comunicaciones
17: Ambiente	0	0	0	0	11	0	0	0	3	18	0	20	0	17: Medio Ambiente
18: Saneamiento	0	352	592	12	0	171	1 351	0	264	57	57	139	0	18: Saneamiento
19: Vivienda y Desarrollo Urbano	0	0	40	74	32	240	36	372	763	804	1 400	610	0	19: Vivienda y Desarrollo Urbano
20: Salud	0	0	2 921	-120	0	0	0	0	0	0	649	22	0	20: Salud
21: Cultura y Deporte	0	0	0	0	0	0	0	0	0	0	0	1	0	21: Cultura y Deporte
22: Educación	571	2 784	521	2 321	746	678	734	570	327	502	384	979	44	22: Educación
23: Protección Social	0	0	0	0	0	0	0	0	0	0	77	487	0	23: Protección Social
TOTAL GOBIERNO CENTRAL	7 178	10 218	9 626	8 560	6 314	10 627	13 234	13 975	34 279	21 154	24 592	30 803	9 380	TOTAL GOBIERNO CENTRAL

1/ Gastos en el departamento de la Presidencia del Consejo de Ministros (PCM), Poder Judicial, Ministerio Público, RENIEC y Ministerios.

Gasto Devengado: Asociado a la verificación del cumplimiento de las obligaciones, esto es la entrega del bien o prestación del servicio.

Fuente: Ministerio de Economía y Finanzas - SIAF

Elaboración: BCRP, Sucursal Huancayo.

ANEXO 21

JUNÍN: INVERSIONES DEVENGADAS DEL GOBIERNO REGIONAL DE JUNÍN POR FUNCIONES 1/
(Miles de nuevos soles)

Funciones	2 012												2 013	Funciones
	ENE	FEB	MAR	ABR	MAY	JUN	JUL	AGO	SET	OCT	NOV	DIC	ENE	
03: Plan., Gest. y Reserv. de Contingencia	0	3	2	14	24	31	24	45	30	517	595	584	0	03: Plan., Gest. y Reserv. de Contingencia
04: Defensa y Seguridad Nacional	0	0	0	0	0	0	0	0	0	0	0	0	0	04: Defensa y Seguridad Nacional
05: Orden Público y Seguridad	0	0	0	0	0	0	0	0	0	0	851	30	0	05: Orden Público y Seguridad
07: Trabajo	0	0	0	0	0	0	0	0	0	0	0	33	0	07: Trabajo
08: Comercio	0	22	72	84	31	87	38	72	44	44	30	102	0	08: Comercio
09: Turismo	0	0	0	0	0	0	0	0	0	2	0	13	0	09: Turismo
10: Agropecuaria	0	56	629	622	517	537	709	201	888	536	273	1 042	0	10: Agropecuaria
11: Pesca	0	10	0	0	-8	8	0	0	0	0	0	0	0	11: Pesca
12: Energía	0	0	0	15	20	150	937	363	690	496	1 257	1 378	0	12: Energía
13: Minería	0	0	0	47	46	70	140	168	341	32	57	122	0	13: Minería
15: Transporte	10 000	0	5 255	349	14 339	5 276	10 110	8 498	5 140	942	4 611	28 595	0	15: Transporte
16: Comunicaciones	0	0	0	0	0	6	6	0	0	10	150	0	0	16: Comunicaciones
17: Ambiente	0	0	6	13	75	115	185	451	145	94	105	286	0	17: Medio Ambiente
18: Saneamiento	0	61	77	60	231	88	2 271	1 263	3 728	90	458	5 249	61	18: Saneamiento
19: Vivienda y Desarrollo Urbano	0	0	0	0	0	0	0	0	3	5	9	125	0	19: Vivienda y Desarrollo Urbano
20: Salud	5	359	466	281	815	2 791	1 302	3 177	3 909	19 885	21 551	40 426	88	20: Salud
21: Cultura y Deporte	0	0	0	0	0	0	0	12	53	3 904	18	-1 900	0	21: Cultura y Deporte
22: Educación	0	725	837	1 071	1 350	1 303	699	1 083	2 453	4 132	1 810	8 653	65	22: Educación
23: Protección Social	0	0	0	4	18	0	0	0	0	0	15	0	0	23: Protección Social
TOTAL GOBIERNO REGIONAL	10 005	1 236	7 346	2 561	17 458	10 460	16 420	15 333	17 423	30 688	31 792	84 738	213	TOTAL GOBIERNO REGIONAL

1/ Gastos del Gobierno Regional de Junín a través de su Sede Central y Unidades Ejecutoras

Gasto Devengado: Asociado a la verificación del cumplimiento de las obligaciones, esto es la entrega del bien o prestación del servicio.

Fuente: Ministerio de Economía y Finanzas - SIAF

Elaboración: BCRP, Sucursal Huancayo.

ANEXO 22

JUNÍN: INVERSIONES DEVENGADAS DE LOS GOBIERNO LOCALES POR FUNCIONES 1/
(Miles de nuevos soles)

Funciones	2 012												2 013	Funciones
	ENE	FEB	MAR	ABR	MAY	JUN	JUL	AGO	SET	OCT	NOV	DIC	ENE	
03: Plan., Gest. y Reserv. de Contingencia	1 951	4 500	5 813	2 744	3 659	3 754	4 707	4 195	3 664	6 022	4 102	8 814	698	03: Plan., Gest. y Reserv. de Contingencia
05: Orden Público y Seguridad	8	213	169	394	436	203	331	566	259	801	1 437	985	29	05: Orden Público y Seguridad
08: Comercio	6	38	373	39	35	56	146	210	467	711	27	1 965	0	08: Comercio
09: Turismo	0	72	92	89	109	58	76	407	275	169	103	208	5	09: Turismo
10: Agropecuaria	133	598	814	652	764	974	754	913	2 723	1 070	962	2 294	102	10: Agropecuaria
11: Pesca	3	7	51	0	25	41	34	39	27	74	27	62	0	11: Pesca
12: Energía	115	60	331	114	91	303	140	132	253	86	110	299	8	12: Energía
14: Industria	1	123	73	121	73	89	32	27	11	39	33	27	0	14: Industria
15: Transporte	725	4 792	10 657	6 827	7 429	12 014	10 147	8 361	11 931	11 612	8 119	34 656	536	15: Transporte
16: Comunicaciones	8	4	26	4	2	8	4	78	8	-70	5	22	4	16: Comunicaciones
17: Ambiente	154	476	1 257	1 824	887	545	1 039	1 096	827	1 053	2 791	4 506	235	17: Medio Ambiente
18: Saneamiento	1 733	3 017	4 881	3 609	6 892	4 528	7 158	4 984	4 571	4 640	6 116	19 845	335	18: Saneamiento
19: Vivienda y Desarrollo Urbano	76	275	257	200	1 601	467	335	3 492	430	394	706	1 637	120	19: Vivienda y Desarrollo Urbano
20: Salud	78	510	1 036	622	927	246	508	590	786	1 112	420	1 875	39	20: Salud
21: Cultura y Deporte	92	711	2 126	789	1 302	1 372	989	790	822	1 109	1 178	3 361	92	21: Cultura y Deporte
22: Educación	555	3 504	3 161	1 872	2 751	2 270	2 607	2 792	2 316	4 819	4 520	18 767	454	22: Educación
23: Protección Social	70	122	589	148	322	296	408	295	340	408	462	1 266	32	23: Protección Social
24: Previsión Social	0	0	0	0	0	0	0	0	0	0	0	0	0	24: Previsión Social
TOTAL GOBIERNO LOCALES	5 708	19 022	31 704	20 049	27 304	27 224	29 414	28 968	29 710	34 050	31 118	100 587	2 690	TOTAL GOBIERNO LOCALES

1/ Gastos de todas las Municipalidades provinciales y distritales.

Gasto Devengado: Asociado a la verificación del cumplimiento de las obligaciones, esto es la entrega del bien o prestación del servicio.

Fuente: Ministerio de Economía y Finanzas - SIAF

Elaboración: BCRP, Sucursal Huancayo.

ANEXO 23

JUNÍN: DEPÓSITOS EN EL SISTEMA FINANCIERO
(Miles de nuevos soles)

TIPO DE EMPRESA	2012												2013
	ENE	FEB	MAR	ABR	MAY	JUN	JUL	AGO	SET	OCT	NOV	DIC	ENE
I. BANCA MÚLTIPLE	882 600	860 405	885 695	891 951	852 316	867 552	910 965	904 775	904 777	882 332	887 998	936 518	916 984
Crédito	412 504	391 166	405 689	386 611	387 532	386 624	407 783	395 903	389 146	381 921	393 309	415 969	407 624
Interbank	96 492	98 448	97 320	100 865	102 217	103 952	100 623	103 738	108 629	102 839	101 065	101 608	99 598
Scotiabank	97 641	96 680	90 010	116 932	98 939	115 274	95 301	103 877	93 605	87 590	85 298	105 212	89 926
Continental	198 256	196 164	213 936	213 323	188 727	186 778	228 713	222 672	230 214	222 174	224 509	227 265	230 621
Mi Banco	49 240	48 719	49 920	49 079	50 170	50 058	51 593	50 931	52 889	53 173	52 785	53 710	52 631
Banco del Trabajo													
Banco Financiero	20 072	20 009	19 435	15 684	15 833	16 561	17 987	18 168	17 667	19 188	19 444	19 264	20 679
Azteca del Perú	3 274	3 770	3 948	4 127	4 311	4 284	4 812	5 062	5 306	5 416	5 581	5 858	6 253
BANBIF	5 120	5 450	5 439	5 331	4 586	4 021	4 153	4 424	7 321	10 031	6 008	7 632	9 652
II. EMPRESAS FINANCIERAS	53 452	54 194	55 501	49 292	50 487	61 103	59 508	61 157	50 998	52 998	53 626	89 940	90 413
CrediScotia	9 290	9 409	9 992	10 071	10 212	10 190	10 492	10 938	10 675	10 397	10 881	10 382	10 012
Financiera TFC	-	-	-	-	-	-	-	-	-	-	-	-	-
Financiera Confianza	44 156	44 780	45 434	39 191	40 188	50 909	48 991	50 168	40 322	42 593	42 744	56 113	56 781
Financiera Edificar	5	5	74	30	87	4	25	51	1	9	1	1	1
Financiera Uno	-	-	-	-	-	-	-	-	-	-	-	-	-
Financiera Efectiva	-	-	-	-	-	-	-	-	-	-	-	-	-
Financiera Proempresa	-	-	-	-	-	-	-	-	-	-	-	-	-
Financiera Universal												23 444	23 620
III. INSTITUCIONES NO BANCARIAS	521 327	521 595	533 282	536 105	552 203	548 720	559 573	559 553	559 227	576 868	579 187	560 837	566 448
Cajas Municipales	494 215	494 554	507 210	510 017	525 755	521 936	532 707	532 754	532 969	550 592	552 553	557 794	562 782
CMAC Huancayo	465 190	464 782	471 151	474 149	488 932	485 247	495 973	496 474	495 651	512 347	522 527	530 019	535 323
CMAC Arequipa	22 998	23 857	30 182	29 567	30 514	30 947	30 944	30 476	31 615	32 180	24 004	21 997	22 230
CMAC Piura	1 092	1 298	1 238	1 303	1 238	1 173	1 344	1 351	1 626	1 921	1 889	1 768	1 701
CMAC del Santa	3 126	2 946	2 927	3 071	3 007	2 555	2 537	2 450	2 393	2 388	2 503	2 344	2 052
CMCP Lima	1 809	1 671	1 713	1 927	2 064	2 013	1 909	2 003	1 684	1 757	1 630	1 665	1 476
Cajas Rurales	27 112	27 041	26 072	26 088	26 449	26 785	26 866	26 799	26 258	26 276	26 634	3 043	3 666
Profinanzas	25 293	24 981	24 081	23 905	24 135	24 520	24 430	24 396	23 819	23 940	23 959		
Credinka	1 819	2 059	1 991	2 183	2 314	2 265	2 436	2 403	2 440	2 336	2 676	3 043	3 666
EDPYMES	-	-	-	-	-	-	-	-	-	-	-	-	-
Edpyme Confianza													
Edpyme Raíz	-	-	-	-	-	-	-	-	-	-	-	-	-
Edpyme Efectiva													
Edpyme Proempresa	-	-	-	-	-	-	-	-	-	-	-	-	-
Edpyme Solidaridad	-	-	-	-	-	-	-	-	-	-	-	-	-
Edpyme Marcimex	-	-	-	-	-	-	-	-	-	-	-	-	-
Inversiones La Cruz													
IV. ENTIDADES ESTATALES	383 992	369 032	361 197	353 493	347 168	351 540	360 345	356 956	374 331	377 840	374 937	388 293	394 241
Banco de la Nación	383 992	369 032	361 197	353 493	347 168	351 540	360 345	356 956	374 331	377 840	374 937	388 293	394 241
TOTAL (I + II + III +IV)	1 841 371	1 805 225	1 835 675	1 830 841	1 802 174	1 828 915	1 890 392	1 882 441	1 889 334	1 890 040	1 895 748	1 975 589	1 968 087

Fuente: Superintendencia de Banca y Seguros (SBS).

Elaboración: BCRP, Sucursal Huancayo.

ANEXO 24

JUNÍN: DEPÓSITOS DEL SISTEMA FINANCIERO, POR PRINCIPALES PROVINCIAS - ENERO 2013

(Saldos en miles de nuevos soles)

ENTIDADES FINANCIERAS	DEPÓSITOS												TOTAL DEPÓSITOS		
	HUANCAYO			YAULI			TARMA			CHANCHAMAYO			JUNÍN		
	M/N	M/E	TOTAL	M/N	M/E	TOTAL	M/N	M/E	TOTAL	M/N	M/E	TOTAL	M/N	M/E	TOTAL
I. BANCA MÚLTIPLE	484 818	172 029	656 847	72 635	19 954	92 589	29 565	11 882	41 446	65 944	19 111	85 055	688 181	228 802	916 984
Crédito	187 979	61 257	249 236	32 559	6 462	39 022	18 727	9 262	27 989	40 940	13 602	54 541	311 342	96 281	407 624
Interbank	72 902	24 528	97 429	-	-	-	-	-	-	1 000	134	1 134	74 888	24 710	99 598
Scotiabank 1/	54 088	35 838	89 926	-	-	-	-	-	-	-	-	-	54 088	35 838	89 926
Continental	113 060	38 770	151 830	40 076	13 491	53 567	2 386	837	3 223	17 255	4 745	22 000	172 777	57 844	230 621
M Banco	28 464	5 598	34 062	-	-	-	6 381	1 661	8 042	6 749	630	7 379	44 661	7 970	52 631
Financiero 2/	17 010	3 640	20 650	-	-	-	-	-	-	-	-	-	17 039	3 640	20 679
Azteca del Perú 3/	3 921	140	4 061	-	-	-	2 071	121	2 192	-	-	-	5 992	261	6 253
BANBIF 4/	7 394	2 258	9 652	-	-	-	-	-	-	-	-	-	7 394	2 258	9 652
II. EMPRESAS FINANCIERAS	48 508	1 951	50 459	4 816	381	5 197	14 070	1 077	15 147	8 938	357	9 295	86 537	3 877	90 413
CrediScotia 5/	6 057	970	7 026	745	181	926	1 557	39	1 596	432	32	464	8 791	1 221	10 012
Financiera TFC 6/	-	-	-	-	-	-	-	-	-	-	-	-	-	-	-
Financiera Confianza 7/	38 704	851	39 555	4 071	200	4 271	1 616	34	1 650	3 672	1	3 673	55 583	1 198	56 781
Financiera Edificar 8/	1	-	1	-	-	-	-	-	-	-	-	-	1	-	1
Financiera Uno 9/	-	-	-	-	-	-	-	-	-	-	-	-	-	-	-
Financiera Efectiva 10/	-	-	-	-	-	-	-	-	-	-	-	-	-	-	-
Financiera Proempresa 11/	-	-	-	-	-	-	-	-	-	-	-	-	-	-	-
Financiera Universal 12/	3 747	130	3 877	-	-	-	10 897	1 004	11 901	4 834	324	5 157	22 162	1 458	23 620
III. INSTITUCIONES NO BANCARIAS	405 203	27 503	432 706	31 250	5 362	36 612	18 423	1 480	19 902	24 563	1 028	25 591	529 246	37 202	566 448
CAJAS MUNICIPALES	401 800	27 240	429 040	31 250	5 362	36 612	18 423	1 480	19 902	24 563	1 028	25 591	525 843	36 939	562 782
CMAC Huancayo	382 675	26 144	408 819	26 709	4 822	31 531	17 717	1 449	19 166	24 255	1 021	25 276	500 088	35 236	535 323
CMAC Arequipa 13/	14 922	772	15 694	4 542	540	5 081	705	31	736	308	8	315	20 879	1 351	22 230
CMAC Piura 14/	818	181	999	-	-	-	-	-	-	-	-	-	1 492	210	1 701
CMAC del Santa 15/	1 976	75	2 052	-	-	-	-	-	-	-	-	-	1 976	75	2 052
CMCP LIMA 16/	1 408	68	1 476	-	-	-	-	-	-	-	-	-	1 408	68	1 476
CAJAS RURALES	3 403	263	3 666	-	-	-	-	-	-	-	-	-	3 403	263	3 666
Credinka 17/	3 403	263	3 666	-	-	-	-	-	-	-	-	-	3 403	263	3 666
EDPYMES	-	-	-	-	-	-	-	-	-	-	-	-	-	-	-
Edpyme Raíz	-	-	-	-	-	-	-	-	-	-	-	-	-	-	-
Edpyme Solidaridad 18/	-	-	-	-	-	-	-	-	-	-	-	-	-	-	-
Edpyme Marcimex 19/	-	-	-	-	-	-	-	-	-	-	-	-	-	-	-
Inversiones La Cruz 20/	-	-	-	-	-	-	-	-	-	-	-	-	-	-	-
IV. ENTIDADES ESTATALES	243 754	3 662	247 416	18 647	114	18 761	18 158	252	18 410	33 919	568	34 488	389 469	4 773	394 241
Banco de la Nación	243 754	3 662	247 416	18 647	114	18 761	18 158	252	18 410	33 919	568	34 488	389 469	4 773	394 241
TOTAL (I + II + III + IV)	1 182 284	205 144	1 387 429	127 349	25 810	153 158	80 215	14 691	94 905	133 365	21 064	154 429	1 693 433	274 654	1 968 087

1/ Scotiabank a partir de setiembre de 2006, antes Banco Wiese.
 2/ Banco Financiero a partir de octubre de 2007.
 3/ Azteca del Perú a partir de enero de 2008.
 4/ BANBIF a partir de enero 2012, antes Banco Interamericano de Finanzas.
 5/ CrediScotia a partir de enero de 2009, antes Banco de Trabajo.
 6/ Financiera TFC a partir de agosto de 2008.
 7/ Financiera Confianza a partir de setiembre de 2009, antes Edpyme Confianza.
 8/ Financiera Edificar a partir de diciembre de 2009.
 9/ Financiera Uno a partir de marzo de 2010.
 10/ Financiera Efectiva a partir de abril de 2010, antes Edpyme Efectiva.
 11/ Financiera Proempresa a partir de agosto 2012, antes Pyme Proempresa.
 12/ Financiera Universal a partir de diciembre 2012, antes Caja Rural Profinanzas.
 13/ CMAC Arequipa a partir de abril de 2009.
 14/ CMAC Piura a partir de abril de 2009.
 15/ CMAC Del Santa a partir de diciembre de 2009.
 16/ CMCP Lima a partir de abril de 2010.
 17/ Credinka a partir de abril de 2009.
 18/ Edpyme Solidaridad a partir de octubre de 2009.
 19/ Edpyme Marcimex a partir de enero 2012, antes Edpyme Pronegocios.
 20/ Inversiones La Cruz a partir de mayo 2012.
Fuente: Superintendencia de Banca y Seguros (SBS).
Elaboración: BCRP, Sucursal Huancayo.

ANEXO 25

JUNÍN: CRÉDITOS EN EL SISTEMA FINANCIERO
(Miles de nuevos soles)

TIPO DE EMPRESA	2012												2013
	ENE	FEB	MAR	ABR	MAY	JUN	JUL	AGO	SET	OCT	NOV	DIC	ENE
I. BANCA MÚLTIPLE	1 499 591	1 534 832	1 569 564	1 601 992	1 565 570	1 597 903	1 732 411	1 743 350	1 776 605	1 810 148	1 853 634	1 874 176	1 893 118
Crédito	499 455	517 054	531 508	546 656	564 781	576 411	604 841	604 922	615 429	624 754	639 418	645 856	648 416
Interbank	144 490	146 490	148 947	150 541	154 055	157 701	159 479	162 516	167 639	171 657	175 707	175 333	174 951
Scotiabank	113 501	116 799	118 338	118 007	118 549	118 240	120 626	126 353	127 695	130 858	136 392	139 080	142 210
Continental	418 019	425 396	437 443	451 957	392 192	409 109	506 577	512 799	527 059	539 064	552 595	560 572	574 281
Mi Banco	241 836	245 572	248 707	248 681	248 908	247 926	244 684	244 497	246 606	249 392	252 010	254 384	253 525
Banco Financiero	79 342	80 224	81 000	81 968	82 538	83 589	91 110	86 848	87 390	89 458	92 434	93 561	94 403
Azteca del Perú	2 540	2 721	3 058	3 305	3 619	3 883	4 178	4 328	4 423	4 530	4 655	4 775	4 710
BANBIF	407	575	564	877	927	1 043	917	1 087	363	436	422	615	622
II. EMPRESAS FINANCIERAS	390 934	398 344	404 197	403 097	401 163	397 422	395 397	408 484	419 089	426 118	432 173	537 950	532 803
CrediScotia	148 045	151 893	154 802	153 954	155 976	155 956	157 029	159 897	162 632	163 311	164 835	164 281	159 741
Financiera TFC	5 650	5 739	5 646	5 578	5 797	5 782	6 023	6 295	6 500	6 751	6 982	7 093	6 752
Financiera Confianza	194 538	197 399	199 137	197 837	191 591	187 641	183 171	184 567	191 056	195 431	198 662	202 189	201 415
Financiera Edificar	19 430	20 083	21 107	21 994	22 767	23 026	23 790	24 241	24 845	25 975	26 440	26 306	26 571
Financiera Uno	11 618	11 711	11 778	11 978	12 796	12 919	13 034	12 920	12 804	12 778	12 891	14 282	13 956
Financiera Efectiva	11 653	11 520	11 727	11 755	12 237	12 098	12 350	12 405	12 358	12 313	12 287	13 227	12 958
Financiera Proempresa								8 161	8 894	9 560	10 077	10 640	10 729
Financiera Universal												99 931	100 682
III. INSTITUCIONES NO BANCARIAS	685 845	694 372	707 664	711 741	723 372	727 344	738 128	742 182	754 893	779 309	799 317	709 464	701 847
Cajas Municipales	501 940	506 760	516 494	520 714	530 594	538 606	551 771	561 429	569 358	586 952	602 841	615 111	609 229
CMAC Huancayo	429 935	431 926	438 159	441 811	449 848	455 737	466 760	473 768	477 890	491 915	503 059	513 070	507 497
CMAC Arequipa	48 742	50 305	52 458	52 321	53 294	54 708	55 869	57 596	60 512	62 745	65 801	67 728	67 517
CMAC Plura	11 768	12 332	13 131	13 171	13 295	13 394	13 763	14 137	14 873	15 777	16 850	17 265	17 456
CMAC del Santa	6 050	6 287	6 295	6 402	6 561	6 597	6 722	6 930	6 954	7 139	7 392	7 394	7 351
CMCP Lima	5 444	5 911	6 451	7 010	7 596	8 171	8 657	8 998	9 129	9 376	9 740	9 655	9 407
Cajas Rurales	90 075	93 764	97 172	97 844	97 302	92 697	88 173	90 676	94 811	100 702	104 389	5 515	5 679
Profinanzas	84 896	88 752	92 468	93 118	92 531	87 980	83 673	86 190	90 182	95 757	99 096		
Credinka	5 179	5 012	4 704	4 725	4 772	4 718	4 500	4 486	4 629	4 945	5 293	5 515	5 679
EDPYMES	93 831	93 848	93 998	93 184	95 476	96 040	98 184	90 077	90 724	91 655	92 087	88 838	86 939
Edpyme Raíz	62 366	61 961	61 416	60 522	61 470	61 580	62 623	62 332	62 808	63 381	64 257	63 416	61 912
Edpyme Proempresa	3 895	3 948	4 029	4 433	5 020	6 144	7 280						
Edpyme Solidaridad	27 309	27 665	28 256	27 895	27 438	26 747	26 730	26 255	26 525	26 957	26 476	23 951	23 404
Edpyme Marcimex	260	273	297	334	347	331	324	305	277	221	254	344	397
Inversiones La Cruz					1 203	1 239	1 226	1 185	1 115	1 097	1 100	1 127	1 226
IV. ENTIDADES ESTATALES	224 750	221 968	226 012	224 849	226 042	223 363	211 981	210 500	214 548	231 107	236 188	246 154	246 032
Banco de la Nación	164 660	162 399	160 561	158 554	158 809	156 384	153 467	154 875	155 315	160 343	157 741	162 215	160 501
Agrobanco	60 090	59 569	65 451	66 295	67 233	66 979	58 513	55 625	59 233	70 764	78 447	83 940	85 531
TOTAL (I + II + III +IV)	2 801 121	2 849 516	2 907 437	2 941 679	2 916 147	2 946 032	3 077 917	3 104 516	3 165 136	3 246 683	3 321 312	3 367 745	3 373 800

Fuente: Superintendencia de Banca y Seguros (SBS).

Elaboración: BCRP, Sucursal Huancayo.

ANEXO 26

JUNÍN: CRÉDITOS DEL SISTEMA FINANCIERO, POR PRINCIPALES PROVINCIAS - ENERO 2013

(Saldos en miles de nuevos soles)

ENTIDADES FINANCIERAS	COLOCACIONES												TOTAL COLOCACIONES		
	HUANCAYO			YAULI			TARMA			CHANCHAMAYO			JUNÍN		
	M/N	M/E	TOTAL	M/N	M/E	TOTAL	M/N	M/E	TOTAL	M/N	M/E	TOTAL	M/N	M/E	TOTAL
I. BANCA MÚLTIPLE	1 080 100	236 991	1 317 091	64 604	32 842	97 447	91 111	15 115	106 225	248 923	17 674	266 597	1 583 381	309 737	1 893 118
Crédito	325 740	76 226	401 966	30 008	3 741	33 749	49 446	5 383	54 829	78 947	7 015	85 961	550 036	98 380	648 416
Interbank	149 981	23 519	173 500	-	-	-	-	-	-	1 013	52	1 065	151 381	23 571	174 951
Scotiabank 1/	122 639	19 571	142 210	-	-	-	-	-	-	-	-	-	122 639	19 571	142 210
Continental	258 930	104 075	363 005	34 597	29 101	63 698	11 377	3 182	14 560	124 524	8 495	133 019	429 428	144 854	574 281
M Banco	129 470	8 535	138 005	-	-	-	29 195	6 549	35 744	44 439	2 113	46 552	235 228	18 297	253 525
Financiero 2/	89 102	5 064	94 166	-	0	-	-	-	-	-	-	-	89 339	5 064	94 403
Azteca del Perú 3/	3 618	-	3 618	-	-	-	1 092	0	1 092	-	-	-	4 710	0	4 710
BANBIF 4/	622	1	622	-	-	-	-	-	-	-	-	-	622	1	622
II. EMPRESAS FINANCIERAS	243 747	11 210	254 957	18 733	-	18 733	46 862	390	47 252	115 574	217	115 791	520 859	11 944	532 803
CrediScotia 5/	97 575	2 915	100 490	5 503	0	5 503	17 389	25	17 414	36 334	-	36 334	156 801	2 940	159 741
Financiera TFC 6/	5 106	-	5 106	-	-	-	496	-	496	1 150	-	1 150	6 752	0	6 752
Financiera Confianza 7/	80 348	7 514	87 863	13 231	-	13 231	10 349	-	10 349	34 743	78	34 822	193 694	7 720	201 415
Financiera Edificar 8/	19 986	121	20 106	-	-	-	164	-	164	-	-	-	26 451	121	26 571
Financiera Uno 9/	13 956	-	13 956	-	-	-	-	-	-	-	-	-	13 956	-	13 956
Financiera Efectiva 10/	7 787	-	7 787	-	-	-	2 143	0	2 143	3 029	0	3 029	12 958	-	12 958
Financiera Proempresa 11/	5 740	660	6 399	-	-	-	-	-	-	4 330	0	4 330	10 069	660	10 729
Financiera Universal 12/	13 251	-	13 251	-	-	-	16 322	364	16 687	35 987	139	36 126	100 179	503	100 682
III. INSTITUCIONES NO BANCARIAS	382 712	26 116	408 828	23 047	731	23 778	31 834	467	32 301	96 063	127	96 190	673 769	28 078	701 847
CAJAS MUNICIPALES	338 289	25 893	364 182	23 047	731	23 778	27 048	467	27 515	81 551	127	81 678	581 383	27 846	609 229
CMAC Huancayo	261 889	24 387	286 277	9 835	632	10 467	25 552	467	26 019	79 174	127	79 302	481 256	26 241	507 497
CMAC Arequipa 13/	47 801	1 371	49 172	13 212	99	13 311	1 496	-	1 496	2 377	-	2 377	66 047	1 470	67 517
CMAC Piura 14/	11 840	135	11 975	-	-	-	-	-	-	-	-	-	17 321	135	17 456
CMAC del Santa 15/	7 351	-	7 351	-	-	-	-	-	-	-	-	-	7 351	0	7 351
CMCP LIMA 16/	9 407	-	9 407	-	-	-	-	-	-	-	-	-	9 407	0	9 407
CAJAS RURALES	5 601	78	5 679	-	-	-	-	0	-	-	-	-	5 601	78	5 679
Credinka 17/	5 601	78	5 679	-	-	-	-	0	-	-	-	-	5 601	78	5 679
EDPYMES	38 822	145	38 967	-	-	-	4 786	0	4 786	14 512	-	14 512	86 785	154	86 939
Edpyme Raíz	33 643	145	33 788	-	-	-	4 786	0	4 786	5 380	0	5 380	61 758	154	61 912
Edpyme Solidaridad 18/	3 556	-	3 556	-	-	-	4 786	0	4 786	9 132	0	9 132	23 404	0	23 404
Edpyme Marcimex 19/	397	-	397	-	-	-	-	-	-	-	-	-	397	0	397
Inversiones La Cruz 20/	1 226	-	1 226	-	-	-	-	-	-	-	-	-	1 226	0	1 226
IV. ENTIDADES ESTATALES	122 160	-	122 160	4 207	-	4 207	11 099	-	11 099	71 475	-	71 475	246 032	-	246 032
Banco de la Nación	88 998	-	88 998	4 207	-	4 207	11 099	-	11 099	19 106	-	19 106	160 501	-	160 501
Agrobanco	33 162	-	33 162	-	-	-	-	-	-	52 369	-	52 369	85 531	-	85 531
TOTAL (I + II + III + IV)	1 828 720	274 317	2 103 037	110 593	33 573	144 166	180 906	15 971	196 877	532 034	18 019	550 053	3 024 041	349 760	3 373 800

1/ Scotiabank a partir de setiembre de 2006, antes Banco Wiese.

2/ Banco Financiero a partir de octubre de 2007.

3/ Azteca del Perú a partir de enero de 2008.

4/ BANBIF a partir de enero 2012, antes Banco Interamericano de Finanzas.

5/ CrediScotia a partir de enero de 2009, antes Banco de Trabajo.

6/ Financiera TFC a partir de agosto de 2008.

7/ Financiera Confianza a partir de setiembre de 2009, antes Edpyme Confianza.

8/ Financiera Edificar a partir de diciembre de 2009.

9/ Financiera Uno a partir de marzo de 2010.

10/ Financiera Efectiva a partir de abril de 2010, antes Edpyme Efectiva.

11/ Financiera Proempresa a partir de agosto 2012, antes Pyme Proempresa.

12/ Financiera Universal a partir de diciembre 2012, antes Caja Rural Pro Finanzas.

13/ CM AC Arequipa a partir de abril de 2009.

14/ CM AC Piura a partir de abril de 2009.

15/ CM AC Del Santa a partir de diciembre de 2009.

16/ CM CP Lima a partir de abril de 2010.

17/ Credinka a partir de abril de 2009.

18/ Edpyme Solidaridad a partir de octubre de 2009.

19/ Edpyme Marcimex a partir de enero 2012, antes Edpyme Pronegocios.

20/ Inversiones La Cruz a partir de mayo 2012.

Fuente: Superintendencia de Banca y Seguros (SBS).

Elaboración: BCRP, Sucursal Huancayo.

ANEXO 27

JUNÍN: CARTERA PESADA DEL SISTEMA FINANCIERO

En porcentajes

ENTIDADES FINANCIERAS	2 012												2 013
	ENE	FEB	MAR	ABR	MAY	JUN	JUL	AGO	SET	OCT	NOV	DIC 3/	ENE 3/
I. BANCA MÚLTIPLE	2,4	2,4	2,4	2,4	2,3	2,5	2,5	2,7	2,7	2,8	2,7	2,7	2,7
II. EMPRESAS FINANCIERAS	3,6	3,6	3,5	3,6	3,6	3,7	3,7	3,8	3,6	3,2	2,9	2,9	2,9
III. INSTITUCIONES NO BANCARIAS													
Cajas Municipales	3,2	3,3	3,2	3,3	3,4	3,3	3,4	3,5	3,5	3,4	3,4	3,4	3,4
Cajas Rurales	4,6	5,1	5,0	5,4	5,6	5,8	6,6	7,2	6,9	6,9	7,2	7,2	7,2
EDPYMEs	5,0	5,1	5,1	5,4	5,0	5,3	5,2	5,5	5,9	5,9	6,1	6,1	6,1
IV. ENTIDADES ESTATALES													
Banco de la Nación 1/	0,9	1,0	1,0	1,0	1,0	1,0	1,0	1,1	1,1	1,2	1,0	1,0	1,0
Agrobanco 2/	7,5	8,1	8,5	8,9	7,9	8,0	3,8	4,1	3,8	3,4	3,0	3,0	3,0
TOTAL SISTEMA FINANCIERO	2,8	2,9	2,9	2,9	2,9	3,0	3,0	3,2	3,1	3,1	3,0	3,0	3,0

1/ Sólo considera los créditos de consumo e hipotecario.

2/ No considera los créditos a las demás empresas del Sistema Financiero.

3/ Preliminar

Fuente: Hasta noviembre de 2007, empresas financieras del departamento.

A partir de diciembre de 2007, Superintendencia de Banca y Seguros (SBS).

Elaboración: BCRP, Sucursal Huancayo.

VIII. FICHA TÉCNICA

Metodología del Cálculo del Indicador de Actividad Económica Regional de Junín

El Indicador de Actividad Económica Regional es un indicador parcial de corto plazo, que busca medir el desenvolvimiento de la economía regional, a partir de la evolución de la actividad de los principales sectores. Los sectores considerados representan el 59,9 por ciento del Valor Agregado Bruto del departamento, publicado por el INEI.

El indicador regional, se obtiene mediante la agregación ponderada de los índices sectoriales, utilizando como factor de ponderación la estructura porcentual anual del año 2007, elaborado por el INEI.

$$\text{Indicador Regional} = \sum_{i=1}^n I_{\text{sector } i(t)} * w_i$$

I_i = Índice del sector i en el período (mes) t

n = Número de sectores que componen el índice

w_i = Peso relativo ponderado del sector i en base a su contribución al PBI departamental 2007.

Lo sectores que incluye el indicador son: agropecuario, minería, manufactura, electricidad, construcción, servicios gubernamentales y servicios financieros.

El índice de los sectores agropecuario, minería, manufactura y electricidad se calcula en base al Valor Bruto de Producción, de la siguiente manera:

$$\text{Indice sector}_i = \left[\frac{VBP_{it}}{VBP_i \text{ prom. 2007}} \right] * 100$$

Donde:

i = Sector analizado

VBP_{it} = Valor Bruto de la Producción del sector i del mes t a precios de 1994.

$VBP_{\text{prom } i \text{ 2007}}$ = Valor Bruto de Producción promedio 2007 del sector i a precios de 1994.

Características del procedimiento:

- a) La clasificación de los sectores productivos se basa en la Clasificación Industrial Internacional Uniforme (CIIU-Revisión 3).
- b) Las fuentes de la información sectorial son:
 - Para los sectores agropecuario y minería, los respectivos ministerios sectoriales.
 - Para el sector manufactura, son a partir de encuestas directas aplicadas a empresas representativas de las principales ramas industriales.
 - Para el sector electricidad, la fuente es el Organismo Supervisor de la Inversión en Energía y Minería (Osinermin).
 - Para el sector construcción, la fuente es la empresa Cemento Andino.
 - Para los sectores servicios gubernamentales y servicios financieros, las fuentes son el Ministerio de Economía y Finanzas (Sistema Integrado de Administración Financiera del Sector Público SIAF-SP) y la Superintendencia de Banca, Seguros y AFP, respectivamente.
- c) El valor bruto de producción (VBP) de los sectores agropecuario, minería, y electricidad, se obtiene de la aplicación de los precios del año base (1994), a los volúmenes de producción de los sectores respectivos. Los precios del año base, son los utilizados por la Dirección Nacional de Cuentas Nacionales del INEI.
- d) El VBP del sector construcción se estima de manera indirecta y se utiliza como información básica los despachos de cemento.
- e) El VBP del sector servicios gubernamentales se calcula a partir del gasto en *Remuneraciones* y compra de *Bienes* y *Servicios* del Gobierno Regional, que se deflactan a precios del año 1994, utilizando

el IPC e IPM, respectivamente. La fuente es el Ministerio de Economía y Finanzas.

- f) El VBP del sector Servicios Financieros se calcula a partir de la sumatoria de los saldos de intermediación (créditos directos y depósitos) de las instituciones financieras que operan en el departamento, deflactados a precios de 1994, utilizando el IPC.

**ESTRUCTURA
INDICADOR REGIONAL**

Sectores	Ponderación 2007
Agropecuario	12,9
Minería	10,7
Manufactura	16,0
Electricidad y Agua	4,5
Construcción	7,3
Servicios Gubernamentales	6,8
Servicios Financieros	1,8
TOTAL	59,9

Nota: Para el caso del sector servicios financieros, se considera el peso del sector a nivel nacional

Metodología para la construcción del Índice de Confianza Empresarial Regional (ICER) de Junín

El Índice de Confianza Empresarial Regional (ICER) es un índice sintético de difusión que se construye con la suma ponderada de dos indicadores sectoriales: el Indicador de Confianza del sector Industrial (ICOI) y el Indicador de Confianza del sector Comercio (ICOM).

$$ICER = w1*ICOI + w2*ICOM$$

Donde cada w_i corresponde al ponderador sectorial correspondiente a su participación en la suma del Valor Agregado Departamental 2007 de los dos sectores. Los indicadores sectoriales se construyen del siguiente modo:

1) Indicador de Confianza de la Industria

$$(ICOI): ICOI = ((PE+DA-IPT)/3+100)/2$$

PE = Balance de respuestas de la Producción Esperada (tendencia futura).

DA = Balance de respuestas de la Demanda Actual por la producción de la empresa.

IPT = Balance de respuestas de los Inventarios de Productos Terminados (nivel actual).

2) Indicador de Confianza del Comercio

$$(ICOM): ICOM = ((DA+VE-IPV)/3+100)/2$$

DA = Balance de respuestas de la Demanda Actual por sus productos.

VE = Balance de respuestas de las Ventas Esperadas (tendencia futura).

IPV = Balance de respuestas de los Inventarios de Productos para la Venta (nivel actual).

La información para la construcción de los indicadores sectoriales se recoge a través de encuestas mensuales que son respondidas por una muestra de empresas situadas en el departamento de Junín, en los sectores industria y comercio.

El principio básico es que la variable en cuestión es una función de los porcentajes de respuestas positivas, negativas y neutras:

$$X = f(P, N, E), \text{ donde:}$$

X = variable en cuestión

P = porcentaje de respuestas positivas

N = porcentaje de respuestas negativas

E = porcentaje de respuestas que no reportan variación

Se denomina Balance Simple de Respuestas a la diferencia entre el porcentaje de respuestas positivas y el porcentaje de respuestas negativas:

$$B = P - N.$$

Los Índices de Difusión son solamente una forma particular e presentar los balances de respuestas. Dichos Índices de Difusión se calculan a partir de Balances utilizando la siguiente fórmula:

$$ID = (B+100)/2$$

Donde ID, es un índice de difusión.

La diferencia entre un Balance y un Índice de Difusión es que el primero está centrado en cero, con un valor máximo de 100 y un valor mínimo de -100, mientras que el segundo está centrado en 50, con un valor máximo de 100 y un valor mínimo de cero. El uso de los índices de difusión en lugar de balances, es solo por comodidad, ya que en tal transformación, las series solo toman valores positivos, lo que permite aplicar logaritmos y utilizar modelos multiplicativos de series de tiempo.

La lectura del índice de difusión es la siguiente: si es mayor que 50, significa que los entrevistados están optimistas respecto a la evolución de la variable objetivo. Si en cambio, el índice de difusión es menor que 50, implica que los entrevistados se encuentren pesimistas.