



BANCO CENTRAL DE RESERVA DEL PERÚ

**SÍNTESIS ECONÓMICA DE ICA
OCTUBRE 2013¹**

DEPARTAMENTO DE ESTUDIOS ECONÓMICOS

¹ Elaboración: Rafael Alarcón Pérez.

ACTIVIDAD PRODUCTIVA

1.1 Producción

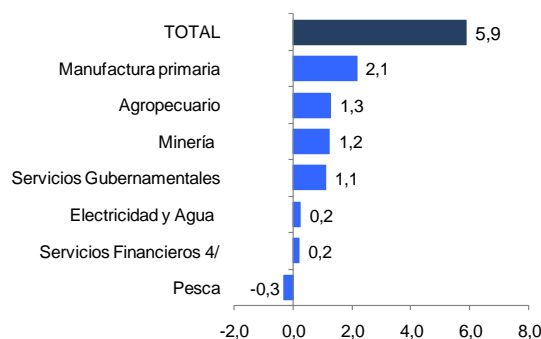
En octubre, el **Indicador de Actividad Económica Regional** registró un crecimiento de 5,9 por ciento respecto al mismo periodo del año anterior, explicado por los resultados positivos en las actividades agropecuaria (7,3 por ciento), minería (20,4 por ciento), electricidad (14,0

por ciento), manufactura primaria (19,9 por ciento) y servicios gubernamentales y financieros (19,9 y 11,3 por ciento, respectivamente). Contrariamente el sector pesca registró un resultado negativo (-45,3 por ciento).

CUADRO Nº 1
INDICADOR DE ACTIVIDAD ECONÓMICA REGIONAL 1/ 2/
(Variación porcentual respecto a similar período del año anterior)

SECTOR	PONDERACIÓN 3/	2013
		ENERO - OCTUBRE
Agropecuario	17,5	7,3
Agrícola		2,7
Pecuario		15,0
Pesca	0,7	-45,3
Minería	6,1	20,4
Electricidad	1,7	14,0
Manufactura (primaria) 4/	11,3	19,9
Servicios Gubernamentales	5,5	19,9
Servicios Financieros	1,8	11,3
TOTAL	44,6	5,9

GRÁFICO Nº 1
CONTRIB. AL CRECIMIENTO SEGÚN SECTOR
ENERO - OCTUBRE 2013
(En puntos porcentuales)



1/ Es un indicador parcial de la actividad económica de la región que alcanza una cobertura de 44,6 por ciento del valor agregado bruto de la producción regional según cifras del INEI.

2/ Actualizado con información al 20 de diciembre de 2013.

3/ Considera la estructura productiva de la región para el año 2007 según cifras del INEI. En el caso de la manufactura primaria se considera el 50 por ciento del peso del sector total, mientras que en los servicios financieros se toma como ponderación el promedio nacional para dicho año (1,8 por ciento).

4/ Preliminar.

Fuente: MINAGRI, PRODUCE, MINEM, MEF y SBS y AFP.

INDICADORES DE CONSUMO

Crédito a personas naturales

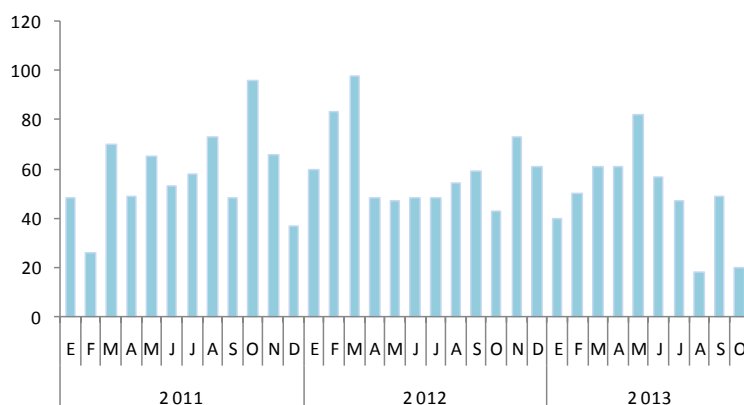
El **crédito de consumo** disminuyó en términos reales en 18,2 por ciento, respecto a octubre del año anterior, manteniendo una tendencia al crecimiento en los últimos meses. Las colocaciones estuvieron lideradas por las Empresas Bancarias así como por las Cajas Municipales.

GRÁFICO Nº 2
ICA: CRÉDITO A PERSONAS NATURALES
(Variación porcentual real anualizado)



Fuente: SBS y AFP.

GRÁFICO N° 3
ICA: NÚMERO DE CARROS NUEVOS VENDIDOS



Fuente: ARAPER

Venta de vehículos

La venta de carros nuevos en Ica disminuyó en 53,5 por ciento, respecto octubre 2012, con un total de 20 unidades colocadas.

1.1.1 Producción Agropecuaria

La producción agropecuaria mensual creció en 16,9 por ciento, debido al comportamiento positivo de los subsectores agrícola (20,9 por ciento) y pecuario (10,6 por ciento). En el primer caso, por la mayor producción de uva, zapallo, maíz amarillo

duro y tomate. En el segundo por el incremento de la producción de carne de ave, huevos y leche de vacuno. El acumulado registró un crecimiento del sector en 7,3 por ciento debido al buen resultado en ambos subsectores.

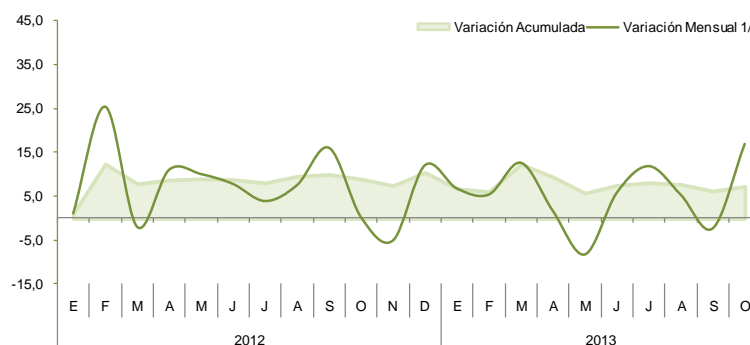
CUADRO N° 2
VALOR BRUTO DE PRODUCCIÓN AGROPECUARIA
(Variación real 1/)

SUB SECTOR	OCTUBRE		ENERO - OCTUBRE	
	2012	2013	2012	2013
Agrícola	-2,8	20,9	6,2	2,7
Pecuario	6,1	10,6	13,9	15,0
Sector Agropecuario	0,3	16,9	9,0	7,3

1/ Respecto al mismo mes o periodo del año anterior

Fuente: MINAGRI.

GRÁFICO N° 4
VALOR BRUTO DE PRODUCCIÓN AGROPECUARIA
(Variación real)



1/ Respecto a similar mes del año anterior.

Sub Sector Agrícola

Producción

En términos reales el VBP agrícola creció 20,9 por ciento con relación a octubre del 2012, por los resultados positivos en uva (263,4 por ciento), zapallo (124,1 por ciento), maíz amarillo duro (18,6 por ciento) y tomate (9,7 por ciento). Las mayores áreas instaladas que estaban en crecimiento el año anterior, han sido incorporadas a la campaña que se inició en octubre del presente año, explicando el notable incremento de la producción de uva, respecto a octubre del año anterior. Los resultados positivos en zapallo y tomate obedecieron al incremento de las superficies sembradas y de los rendimientos promedio, especialmente en

tomate. El maíz amarillo duro se cultiva durante todo el año, incrementando y reduciendo las siembras y las cosechas de acuerdo a las expectativas de la demanda de la industria avícola.

En el acumulado, se registró un crecimiento de 2,7 por ciento. Destacaron las mayores cantidades obtenidas en la producción de tomate, mandarina y maíz amarillo duro. En este periodo, los cultivos de espárrago, algodón, uva y maíz amarillo duro representaron el 60 por ciento del Valor Agregado Bruto del sub sector agrícola.

**CUADRO N° 3
PRODUCCIÓN DE PRINCIPALES PRODUCTOS
AGRÍCOLAS 1/
TM**

CULTIVOS	OCTUBRE			ENERO – OCTUBRE		
	2012	2013	Var.	2012	2013	Var.
Algodón 2/	16	111	587,6	66 818	55 620	- 16,8
Camote	2 180	1 786	- 18,0	17 809	18 132	1,8
Cebolla 3/	29 776	14 847	- 50,1	130 617	91 014	- 30,3
Espárrago	24 024	24 808	3,3	112 172	114 222	1,8
Maíz amarillo	9 454	11 211	18,6	93 026	106 345	14,3
Mandarina	0	0	-	55 755	70 164	25,8
Manao	0	0	-	4 231	5 395	27,5
Naranja	4	0	- 100,0	23 621	25 923	9,7
Palto	23	5	- 79,5	34 282	39 238	14,5
Papa	9 154	6 615	- 27,7	85 630	82 356	- 3,8
Pallar arano	1 201	841	- 29,9	7 508	5 854	- 22,0
Tomate	3 745	4 107	9,7	76 253	101 794	33,5
Uva	4 778	17 364	263,4	95 166	105 602	11,0
Zapallo	2 603	5 835	124,1	44 410	42 787	- 3,7

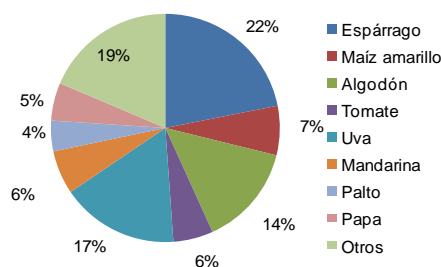
1/ Cifras Preliminares

2/ Incluye las variedades Tangüis, Hazera y Pima.

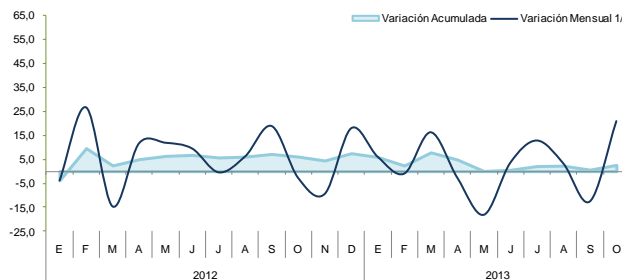
3/ Incluye las variedades roja, amarilla y china.

Fuente: MINAGRI.

**GRÁFICO N° 5
PARTICIPACIÓN EN EL VBP
AGRÍCOLA
Enero - Octubre 2013**



**GRÁFICO N° 6
VALOR BRUTO DE PRODUCCIÓN AGRÍCOLA
(Variación real)**



1/ Respecto a similar mes del año anterior.

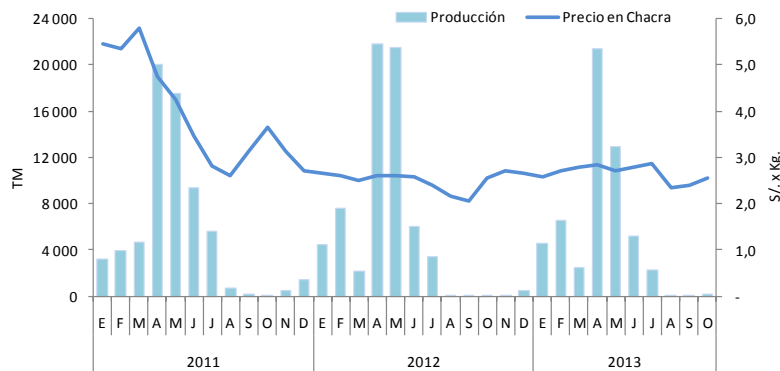
Evaluación de la Producción de los Principales Cultivos

Algodón

La cosecha culminó en agosto. La comparación mensual está referida a remanentes de cosechas retrasadas. Por calendario agrícola la campaña se inicia en setiembre, pero las siembras en la práctica se inician en fechas diferentes según las provincias productoras: en Ica se realizan a inicios de diciembre, en Nazca en febrero, en Pisco en marzo y en Chincha en abril. La campaña 2013-2014 registra un adelanto en las siembras que en consecuencia dará un adelanto en las cosechas y producción, pero según la información obtenida estos desfases

de producción no significan una mayor producción al final de la campaña. Todo lo contrario, se estima que sembrará a lo largo de la campaña 700 hectáreas menos que en la campaña 2012-2013 por expectativas de bajos precios en chacra no compensados por los subsidios ofrecidos por el gobierno que son considerados insuficientes para compensar la inversión y hacer rentable este cultivo. Por lo cual, cabe esperar una menor producción final.

**GRÁFICO N° 7
PRODUCCIÓN DE ALGODÓN**



Maíz Amarillo Duro

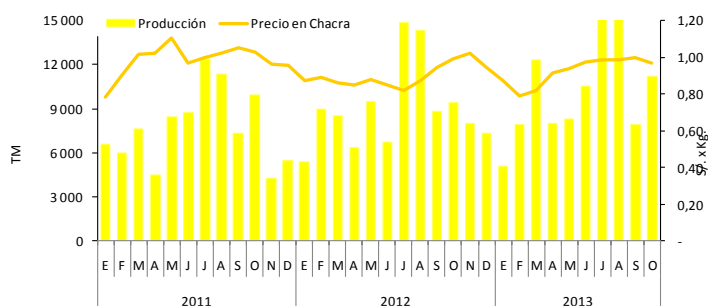
La producción mensual aumentó en 18,6 por ciento, respecto a octubre 2012, explicado por las mayores superficies sembradas en el mes de mayo 2013, obedeciendo a estimados de demanda y precio en chacra proveniente de la industria avícola local.

avícola local que debe recurrir a la importación especialmente de Argentina, Brasil y USA.

El maíz amarillo duro es un cultivo bastante estable y con atractivos márgenes de utilidad para los agricultores que no logran cubrir la totalidad de la demanda del sector

Un factor que puede también influir en los volúmenes de producción es la característica de este cultivo denominado de “rotación” que en ocasiones no encuentra terrenos disponibles debido a que la rotación de exige descanso de las superficies cultivadas para recuperar su fertilidad natural.

**GRÁFICO N° 8
PRODUCCIÓN DE MAÍZ AMARILLO DURO**



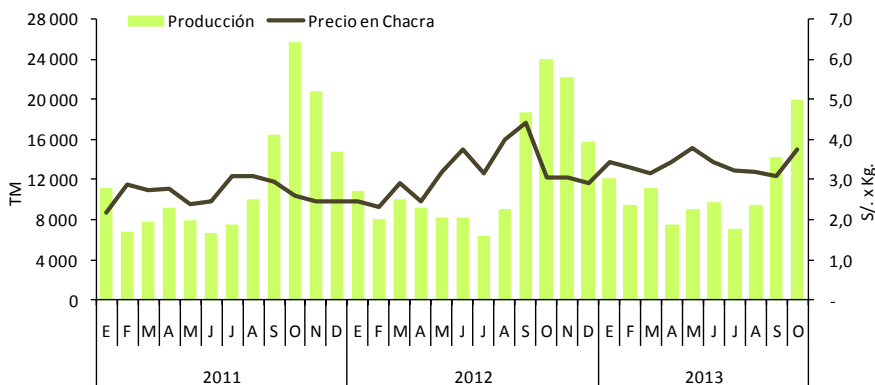
Espárrago

El resultado positivo en el mes (3,3 por ciento), respecto a octubre del año anterior, corresponde a compromisos de venta al mercado externo.

Algunos productores están reemplazando el cultivo de espárrago por uva o palta, en el

Valle de Ica, de mayor rentabilidad; aún cuando se está sembrando en la pampa de Villacuri y el distrito de Santiago, para reemplazar áreas en aproximadamente 500 hectáreas.

**GRÁFICO N° 9
PRODUCCIÓN DE ESPÁRRAGO**



Uva

El notable crecimiento en el mes (263,4 por ciento), se explicó por la mayor superficie cosechada, respecto a octubre 2012, debido a las plantaciones realizadas en años anteriores que estaban en crecimiento han sido incorporadas a la producción de este año. Las expectativas de crecimiento de la

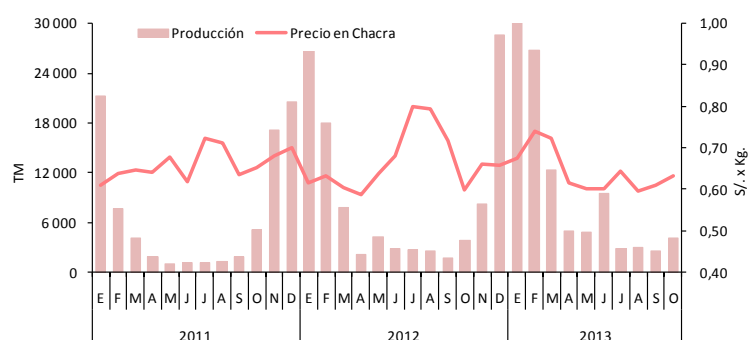
demanda externa, especialmente de China y Corea, así como la expansión de la industria vitivinícola para atender al mercado local y extranjero, incentivaron la ampliación de las áreas sembradas de vid. Lo cual permite esperar que la actual campaña sería superior a la anterior.

Tomate

La producción de “tomate de mesa”, ha crecido en los resultados tanto mensual como acumulado, explicado por un mejor manejo agronómico, realizado por empresas que han reemplazando a los pequeños agricultores o “parceleros”, lo que ha permitido mayores rendimientos y un crecimiento sustentado en buenos precios en chacra y una demanda sostenida del mercado de Lima.

El periodo vegetativo del tomate de mesa fluctúa entre 3 y 4,5 meses, lo que permite a los agricultores programar sus siembras y cosechas considerando los periodos de producción de Cañete y Huaral (Lima – Provincias). Cabe señalar que Pisco es la mayor zona productora de Ica, le favorece su temperatura más elevada permitiendo cosechas más tempranas.

**GRÁFICO N° 12
PRODUCCIÓN DE TOMATE**



**CUADRO N° 4
PRECIOS EN CHACRA DE PRINCIPALES CULTIVOS
(En nuevos soles por Kg.)**

CULTIVOS	OCTUBRE		Var. %
	2012	2013	
Algodón	2,55	2,55	0,0
Camote	0,68	0,69	1,6
Espárrago	3,06	3,76	22,8
Maíz amarillo duro	0,99	0,97	- 2,3
Páprika	3,50	6,00	71,4
Tomate	0,60	0,63	5,7
Uva	2,76	2,75	- 0,1

Fuente: Dirección Regional de Agricultura de Ica.

Siembras

En el mes de octubre, la superficie sembrada aumentó en 13,6 por ciento, respecto a octubre 2012, debido a las mayores siembras de algodón (36,3 por ciento) y maíz amarillo duro (15,5 por ciento), que en términos absolutos incrementaron sus áreas instaladas en 1430 y 215 has, respectivamente. En el caso del algodón, la mayor superficie sembrada se explicó por adelanto de siembras debido a factores climáticos favorables que comparativamente

registra un incremento respecto al mismo mes de la campaña anterior.

El maíz amarillo duro, es un cultivo que se denomina de “rotación”, porque puede sembrarse varias veces en el año. Este cultivo se destina en su totalidad a la industria avícola, logrando satisfacer aproximadamente un 30 por ciento de su demanda (el porcentaje restante es cubierto con la importación).

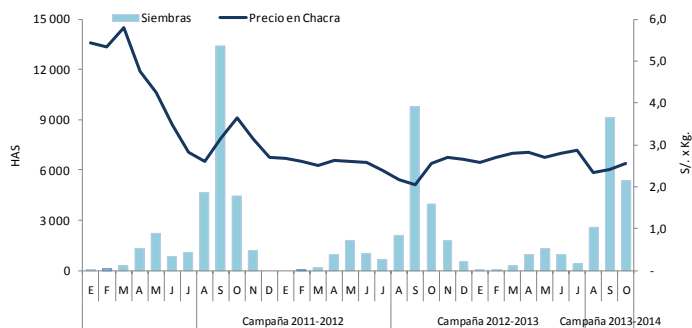
**CUADRO N° 5
SUPERFICIE SEMBRADA 1/
Has**

	OCTUBRE			AGOSTO – OCTUBRE		
	2012	2013	Var. %	2012/2013	2013/2014	Var. %
CULTIVOS TRANSITORIOS	6 062	7 454	23,0	20 758	22 503	8,4
Algodón	3 936	5 366	36,3	15 751	17 034	8,1
Camote	99	87	- 11,9	283	258	- 8,9
Cebolla	88	40	- 54,3	375	134	- 64,2
Maíz amarillo duro	1 382	1 597	15,5	2 822	3 787	34,2
Pallar grano seco	21	3	- 88,1	59	12	- 80,5
Tomate	37	25	- 31,5	189	350	85,2
Zapallo	40	50	25,0	111	148	33,5
Otros	460	287	- 37,6	1 168	781	- 33,2
CULTIVOS PERMANENTES	580	93	- 83,9	1 165	795	- 31,8
Espárrago	0	0	-	63	4	- 93,6
Mandarina	90	0	- 100,0	120	77	- 35,8
Palta	46	1	- 98,5	67	16	- 76,4
Uva	38	0	- 100,0	160	21	- 87,0
Otros	405	93	- 77,1	756	677	- 10,4
TOTAL	6 642	7 547	13,6	21 923	23 298	6,3

1/ Cifras preliminares

Fuente: Dirección Regional de Agricultura de Ica.

**GRÁFICO N° 13
SIEMBRAS DE ALGODÓN
HAS**

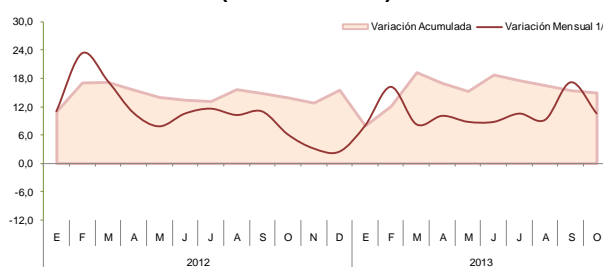


Sub Sector Pecuario

La actividad pecuaria creció 10,6 por ciento, debido a los resultados positivos en carne de ave, huevos y leche de vacuno, que incrementaron su producción en 900 Tm (24,7 por ciento), 776 Tm (8,7 por ciento) y

358 Tm (10,6 por ciento), respectivamente, con relación a octubre 2012.

GRÁFICO N° 14
VALOR BRUTO DE PRODUCCIÓN PECUARIA
(Variación real)



1/ Respecto a similar mes del año anterior.

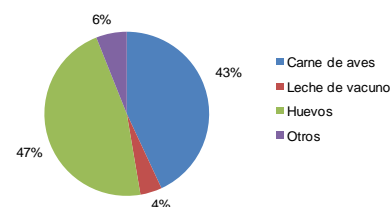
CUADRO N° 6
PRODUCCIÓN PECUARIA
TM

	OCTUBRE		Var. %	ENERO - OCTUBRE		Var. %
	2012	2013		2012	2013	
Carne de ave	3 642	4 542	24,7	40 701	48 153	18,3
Carne de porcino	153	187	22,0	1 890	1 822	-3,6
Carne de vacuno	134	153	14,2	1 472	1 683	14,3
Leche Vacuno	3 381	3 739	10,6	29 177	35 810	22,7
Huevos	8 901	9 677	8,7	83 749	94 523	12,9

1/ Peso neto.

Fuente: MINAGRI.

GRÁFICO N° 15
PARTICIPACIÓN EN EL VBP PECUARIO
Enero – Octubre 2013



1.1.2 Producción Pesquera

La producción pesquera disminuyó en 9,1 por ciento, respecto a octubre 2012. En la pesca para consumo humano directo, se registró resultados positivos por una mayor pesca de pescado fresco. En el acumulado, el resultado negativo por fuertes oleajes que interrumpieron la salida de pequeñas embarcaciones destinadas a la pesca

artesanal. En lo que respecta a la pesca industrial o de consumo humano indirecto, en el mes no se registró extracción de anchoveta por haber agotado sus cuotas de pesca. En el acumulado, se muestra un resultado negativo (-45,3 por ciento), por los menores resultados en pesca artesanal e industrial.

CUADRO N° 7
PRODUCCIÓN DE PRINCIPALES PRODUCTOS PESQUEROS 1/
TM

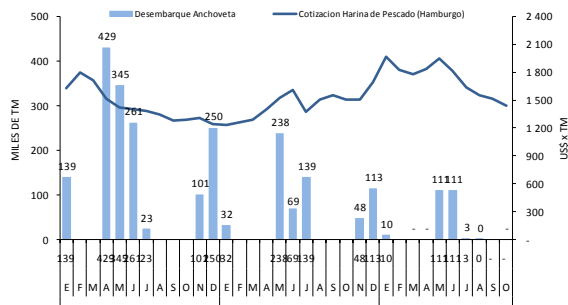
	OCTUBRE			ENERO – OCTUBRE		
	2012	2013	Var. %	2012	2013	Var. %
CONSUMO HUMANO DIRECTO	1 443	1 311	-9,1	37 819	24 010	- 41,9
Congelado	0	2	0,0	1 705	2 168	27,2
Curado	206	79	- 61,8	4 738	4 069	- 14,1
Enlatado	371	46	- 87,6	11 536	8 104	- 29,8
Fresco	865	1 184	36,8	19 841	9 669	- 51,3
CONSUMO HUMANO INDIRECTO	0	0	0,0	993 529	512 518	- 48,9
Anchoveta	0	0	0,0	477 855	244 254	- 48,9
TOTAL 2/	1 443	1 311	-9,1	515 674	268 264	- 45,3

1/ Cifras Preliminares.

2/ Variación en términos reales.

Fuente: PRODUCE.

**GRÁFICO N° 16
DESEMBARQUE DE ANCHOVETA PARA HARINA DE PESCADO**



1.1.3 Producción Eléctrica

En octubre, la generación eléctrica de la región aumentó en 59,4 por ciento, comparada con octubre del año anterior, por la mayor producción de grupos generadores de la empresa Egasa.

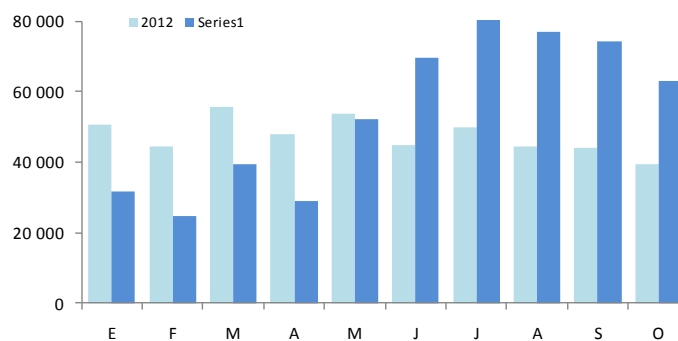
El acumulado registra un crecimiento de 14,0 por ciento, explicado por las mayores producciones registradas en los últimos meses.

**CUADRO N° 8
PRODUCCIÓN DE ELECTRICIDAD 1/
Megavatios Hora (MWH)**

	OCTUBRE			ENERO – OCTUBRE		
	2012	2013	Var. %	2012	2013	Var. %
ENERGÍA ELÉCTRICA	39 528	63 014	59,4	475 461	541 986	14,0

1/ Variación en términos reales.
Fuente: MINEM.

**GRÁFICO N° 17
PRODUCCIÓN DE ELECTRICIDAD
(Megavatios Hora)**

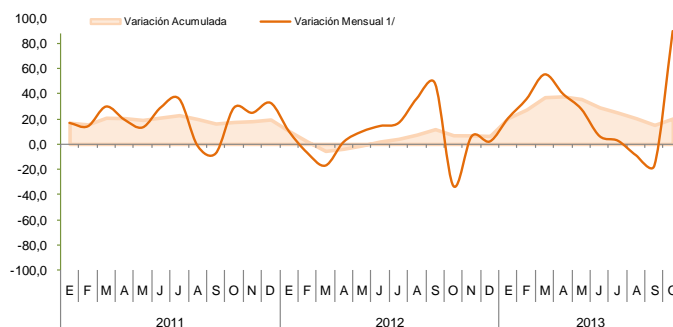


1.1.4 Producción Minera

La actividad en el sector minero creció 90,1 por ciento, respecto a octubre 2012, con resultados positivos en los principales metales, destacando los de oro y hierro.

En el acumulado, el crecimiento fue de 20,4, por el incremento en la producción de todos los minerales producidos, destacando los resultados en oro y plata.

GRÁFICO N° 18
VALOR BRUTO DE PRODUCCIÓN MINERA
(Variación real)



1/ Respecto a similar mes del año anterior.

CUADRO N° 9
PRODUCCIÓN MINERA METÁLICA 1/
Contenido Fino

	OCTUBRE			ENERO – OCTUBRE		
	2012	2013	Var.%	2012	2013	Var.%
Cobre (TMF)	3 031	3 304	9,0	25 546	31 287	22,5
Hierro (TMF)	139 860	635 631	354.5	5 511	5 670	2.9
Oro (GRF)	1 290	46 574	3 510.5	9 077	140 974	1 453.1
Plata (KGF)	7 135	9 343	30.9	63 016	88 148	39.9
Plomo (TMF)	744	1 544	107.7	8 457	12 559	48.5
Zinc (TMF)	9 881	13 433	36.0	93 543	132 530	41.7
TOTAL 1/			90.1			20.4

1/ Variación en términos reales.

Fuente: MINEM.

En el VBP minero de octubre el hierro y el zinc concentraron el 79 por ciento de la producción total, con el 42 y 37 por ciento, respectivamente, ambos productos extraídos por Shougang Hierro Perú y la Compañía Minera Milpo.

La cotización internacional del hierro disminuyó en 17,6 por ciento, respecto a octubre del 2012.

GRÁFICO N° 19
PRODUCCIÓN DE HIERRO Y COTIZACIÓN INTERNACIONAL

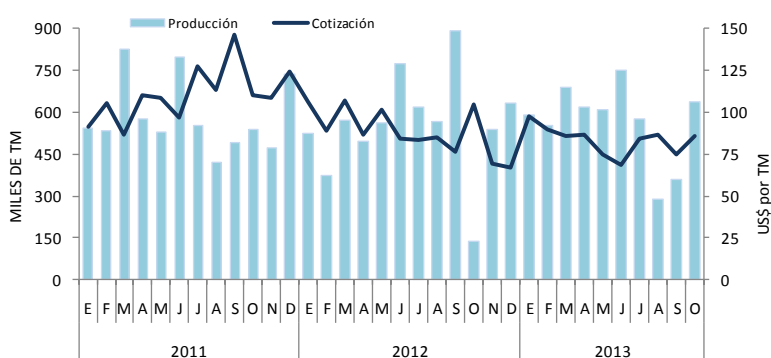
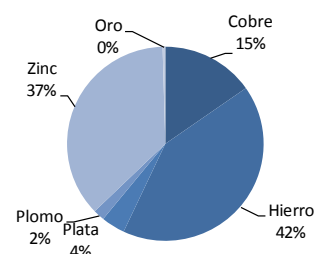


GRÁFICO N° 20
PARTICIPACIÓN EN EL VBP MINERO
Enero - Octubre 2013



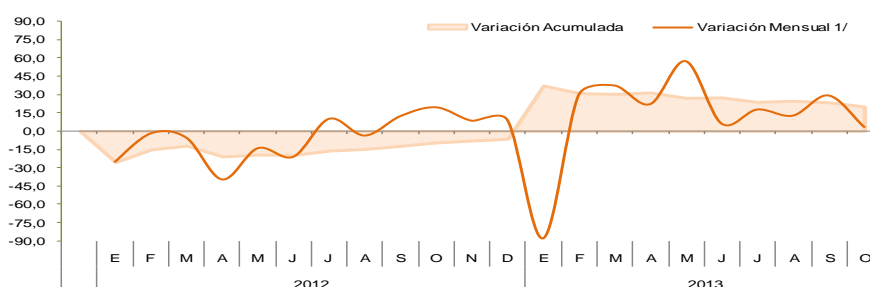
1.1.5 Producción Manufacturera

Sub Sector Manufactura Primaria

El procesamiento primario de recursos creció en 3,2 por ciento, por la mayor producción de hidrocarburos líquidos (3,1 por ciento) y refinación de metales (7,4 por ciento). Ello obedece a la mayor demanda interna de gas licuado y de estaño refinado.

El acumulado registró un resultado positivo (19,9 por ciento), determinado por la producción de hidrocarburos líquidos porque la refinación de metales y la producción pesquera disminuyeron.

GRÁFICO N° 21
VALOR BRUTO DE PRODUCCIÓN – MANUFACTURA PRIMARIA
(Variación real)



1/ Respecto a similar mes del año anterior.

CUADRO N° 10
PRODUCCIÓN MANUFACTURERA PRIMARIA
(Variación porcentual real 1/)

	OCTUBRE 2/		ENERO – OCTUBRE	
	2012	2013	2012	2013
REFINACIÓN DE METALES	-36,2	7,4	2,4	-5,1
Estaño	-36,2	7,4	2,4	-5,1
PRODUCTOS PESQUEROS	-84,9	-84,6	-55,4	-29,3
Harina de pescado	-	-	-61,4	-48,9
Aceite de pescado	-	-	-62,6	-27,9
Conserva de pescado	-47,7	76,9	16,3	47,5
Pescado congelado	-100,0	-98,5	28,7	22,8
HIDROCARBUROS LÍQUIDOS	33,0	3,1	24,4	26,7
GLP 3/	38,8	3,1	29,8	27,7
Gasolina	32,7	1,7	24,8	28,1
Diesel y Fuel Oil	13,9	8,6	5,9	17,9
TOTAL	19,3	3,2	9,8	19,9

1/ Respecto al mismo mes o periodo del año anterior.

2/ Octubre 2013 preliminar.

3/ Gas licuado de petróleo.

Fuente: MINEM, PRODUCE.

1.2 Turismo

Las visitas turísticas crecieron 14,2 por ciento, respecto a octubre anterior, por la mayor afluencia de turistas nacionales (11,9 por ciento) y extranjeros (26,6 por ciento). Los

nacionales participaron con 85 por ciento del total y los extranjeros con el 15 por ciento restante. Las provincias más visitadas fueron: Nazca, Ica y Pisco.

El mayor número de nacionales provinieron de Lima y Callao (48,1 por ciento) y los extranjeros de Francia (12,7 por ciento) y Australia (9,0 por ciento). El 21,6 por ciento de visitantes nacionales y el 52,3 de extranjeros, respectivamente, se alojaron en establecimientos categorizados, de estos últimos el 46,0 por ciento en hoteles de 3 estrellas y el 6,4 por ciento en establecimientos de 5 estrellas.

GRÁFICO N° 22
PARTICIPACIÓN DE ARRIBOS
TURÍSTICOS Enero - Octubre
2013

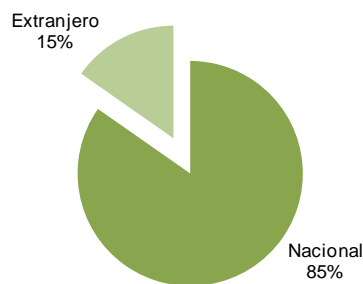
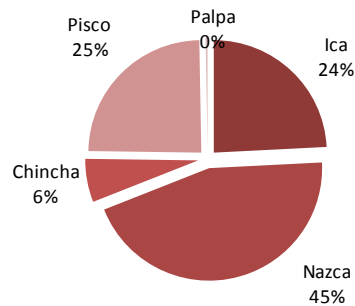


GRÁFICO N° 23
VISITANTES EXTRANJEROS POR
PROVINCIAS
Enero - Octubre 2013



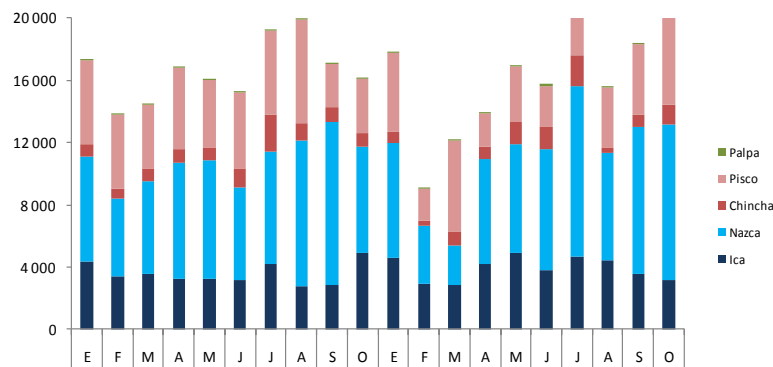
Fuente: MINCETUR

CUADRO N° 11
ARRIBOS A ESTABLECIMIENTOS DE HOSPEDAJE

	OCTUBRE			ENERO - OCTUBRE		
	2012	2013	Var. %	2012	2013	Var. %
Nacionales	85 966	96 200	11,9	812 476	895 534	10,2
Extranjeros	16 158	20 463	26,6	166 188	161 530	-2,8
TOTAL	102 124	116 663	14,2	978 664	1 057 064	8,0

Fuente: MINCETUR

GRÁFICO N° 24
ARRIBOS EXTRANJEROS POR PROVINCIAS



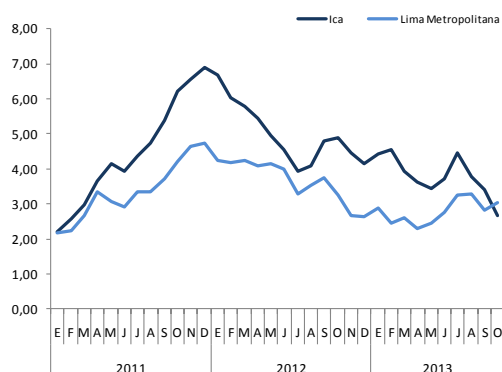
Fuente: MINCETUR

II. INFLACIÓN

2.1 Inflación

En octubre, el Índice de Precios al Consumidor en la ciudad de Ica registró una contracción de 0,25 por ciento respecto al mes anterior, registrando una inflación acumulada de 2,39 por ciento y anualizada de 2,65 por ciento.

GRÁFICO N° 25
CIUDAD DE ICA: INFLACIÓN ANUALIZADA
(Variación Porcentual)



Fuente: Instituto Nacional de Estadística e Informática

CUADRO N° 12
CIUDAD DE ICA: INFLACIÓN POR GRANDES GRUPOS DE CONSUMO
OCTUBRE 2013

	Ponderación 1/	Variación Porcentual		
		Mensual	Acumulada 2/	Anualizada 3/
Índice General	100,00	-0,25	2,39	2,65
1. Alimentos y Bebidas	42,44	-0,66	2,72	2,76
2. Vestido y Calzado	5,85	0,36	2,30	3,08
3. Alquiler de Vivienda, Combustibles y Electricidad	7,26	0,21	3,35	3,70
4. Muebles, Enseres y Mant. Vivienda.	5,76	0,25	5,80	5,68
5. Cuidado de la Salud y Servicios Médicos	3,12	0,90	2,12	2,68
6. Transportes y Comunicaciones	16,48	-0,17	-0,11	0,56
7. Esparc, Divers, Serv. Cult. y Enseñanza.	12,08	0,05	2,80	3,07
8. Otros Bienes y Servicios	7,00	-0,19	1,94	2,20

1/ Año Base 2009=100.

2/ A Octubre de 2013.

3/ Últimos 12 meses.

Fuente: Instituto Nacional de Estadística e Informática

Los grupos de consumo que más influyeron en el resultado positivo fueron: “Cuidado de la Salud y Servicios Médicos” (0,90 por ciento); “Vestido y Calzado” (0,36 por ciento) y “Muebles, Enseres y Mantenimiento de Vivienda” (0,25 por ciento).

Por productos, la mayor variación positiva en el Grupo de “Alimentos y Bebidas” se registró en pescado bonito, ají verde escabeche y quinua entera; y entre los que más bajaron destacan: fresa, papa color y apio.

III. SECTOR EXTERNO

3.1 Exportaciones

En octubre, las exportaciones totalizaron US\$ 396,4 millones, registrando un incremento de 37,3 por ciento respecto a octubre del año anterior, por las mayores ventas al exterior de productos tradicionales (4,2 por ciento) y no tradicionales (158,8 por ciento). En los **tradicionales**, por las ventas de minerales (185,9 por ciento), productos pesqueros (79,0 por ciento); y en las **no tradicionales** destacan las exportaciones de productos agropecuarios (160,1 por ciento) y textiles (197,1 por ciento).

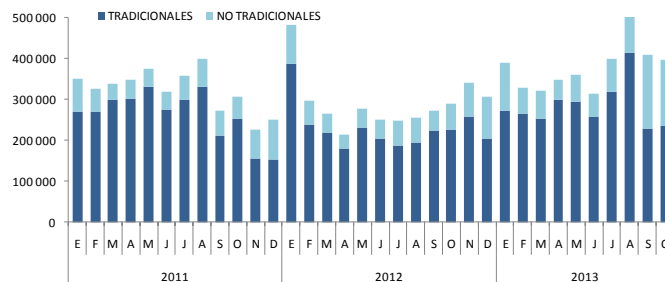
En el acumulado, se registró un resultado positivo (32,3 por ciento), mostrando resultados positivos en productos **tradicionales** (24,0 por ciento) y **no tradicionales** (65,8 por ciento). En este periodo, el incremento más importante en las no tradicionales se dio en los productos mineros (34,9 por ciento); y en los **no tradicionales** en agropecuarios con 60,7 por ciento.

CUADRO N° 13
EXPORTACIONES POR GRUPO DE PRODUCTOS 1/
(Valor FOB en miles de US\$)

	OCTUBRE			ENERO – OCTUBRE		
	2012	2013	Var.%	2012	2013	Var.%
PRODUCTOS TRADICIONALES	226 881	236 370	4,2	2 290 461	2 841 082	24,0
Agrícolas	0	0	-	0	0	-
Mineros	76 736	219 356	185,9	1 114 009	1 502 833	34,9
Pesqueros	9 506	17 015	79,0	188 965	171 465	-9,3
Petróleo y Derivados	140 640	0	-100,0	987 487	1 166 784	18,2
PRODUCTOS NO TRADICIONALES	61 838	160 036	158,8	563 696	934 590	65,8
Agropecuarios	51 799	134 749	160,1	484 114	777 532	60,6
Pesqueros	1 539	2 792	81,4	20 460	28 894	41,2
Textiles	3 648	10 838	197,1	34 317	71 672	108,9
Otros No Tradicionales	4 852	11 656	140,2	24 805	56 493	127,7
TOTAL	288 720	396 406	37,3	2 854 158	3 775 672	32,3

1/ Información preliminar
Fuente: SUNAT.

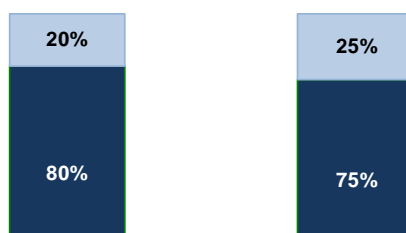
GRÁFICO N° 26
ICA: EXPORTACIONES TOTALES
MILLONES DE US\$



En el total exportado entre enero y octubre, la participación más importante correspondió a los derivados de petróleo (31 por ciento), seguido del hierro (18 por

ciento) y oro (15 por ciento), concentrando estos tres productos el 64 por ciento del total exportado.

GRÁFICO N° 27
ESTRUCTURA DE EXPORTACIONES POR GRUPO DE PRODUCTOS
ENERO - OCTUBRE



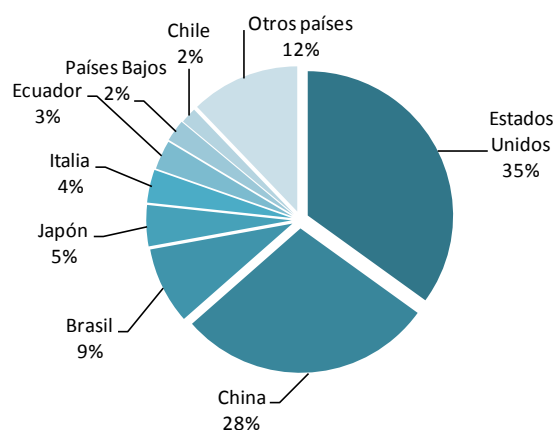
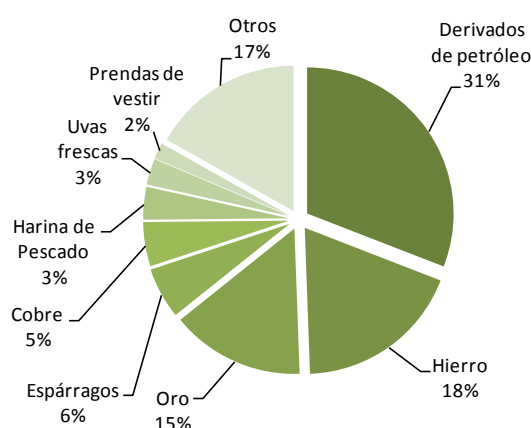
CUADRO N° 14
PRINCIPALES PAÍSES DE DESTINO Y PRINCIPAL PRODUCTO EXPORTADO
Enero - Octubre 2013

PAÍS	MILES	PRODUCTO
Estados Unidos	1 319 554	Gas licuado, oro, espárragos frescos, prendas de vestir, uva fresca y semillas.
China	1 078 505	Hierro, cobre, harina de pescado, uva fresca.
Brasil	325 226	Conservas de anchoas y sardinas, pasta de tomate, espárragos frescos, prendas de vestir.
Japón	172 536	Oro, plomo, prendas de vestir, conservas de anchoas.
Italia	138 718	Harina de pescado, espárragos congelados, aceite de pescado, semillas.
Ecuador	122 789	Gas propano y licuado, papeles y cartones y pasta de tomate.
Países Bajos	92 013	Semillas, paltas, uva fresca, espárragos frescos.
Chile	67 686	Harina de pescado, papeles y cartones, estaño.
Otros países	458 647	Uva fresca, harina y aceite de pescado, espárragos frescos y congelados, prendas de vestir.
TOTAL	3 775 679	

Fuente: SUNAT.

GRÁFICO N° 28
EXPORTACIONES POR PRODUCTO
Enero - Octubre 2013

GRÁFICO N° 29
EXPORTACIONES POR PAÍS DESTINO
Enero - Octubre 2013



En lo que va del año, en el total de exportaciones los productos tradicionales participaron con el 75 por ciento y los no tradicionales con el 25 por ciento. Por destinos de exportación, destacaron EUA y China con el 35 y 28 por ciento,

respectivamente, países a los cuales se exportó principalmente gas licuado, minerales (hierro, cobre y plomo), gasolina, harina de pescado, espárragos, uvas y prendas de vestir.

GRÁFICO N° 30
EXPORTACIONES DE UVA DE MESA
Enero - Octubre 2013

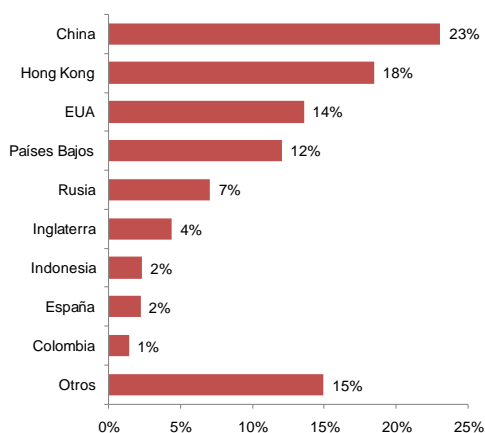
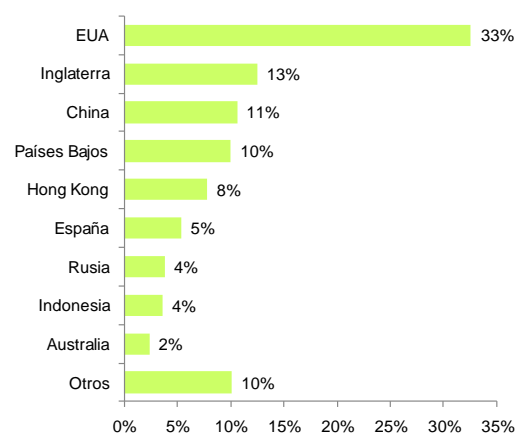


GRÁFICO N° 31
EXPORTACIONES DE ESPÁRAGO FRESCO
Enero - Octubre 2013



3.2 Importaciones

Las importaciones registradas en la Aduana de Pisco totalizaron un valor FOB de US\$ 51,4 millones, mostrando un incremento de 54,3 por ciento, respecto a octubre del año pasado, por las mayores compras al exterior de bienes de capital para la industria y equipos de transporte. El acumulado registra un incremento de 40,8 por ciento,

por la mayor importación de materias primas e insumos para la industria y la agricultura. Los bienes de capital y materiales de construcción disminuyeron en este periodo 67,4 por ciento, respecto al 2012

CUADRO N° 15
IMPORTACIONES POR GRUPO DE PRODUCTOS 1/
(Valor FOB en miles de US\$)

	OCTUBRE			ENERO – OCTUBRE		
	2012	2013	Var. %	2012	2013	Var. %
BIENES DE CONSUMO	0	218	-	0	350	-
No duradero	0	66	-	0	197	-
Duradero	0	153	-	0	153	-
MP y PI 2/	21 080	17 435	- 17,3	141 543	255 347	80,4
Combustibles y lubricantes.	148	123	- 16,9	4 112	1 561	- 62,0
MP y PI para la agricultura	941	2 990	217,7	22 278	25 145	12,9
MP y PI para la industria	19 991	14 322	- 28,4	115 153	228 641	98,6
BC y MC 3/	12 240	33 769	175,9	81 767	58 765	- 28,1
Materiales de construcción	12 240	4 103	- 66,5	81 767	26 692	- 67,4
BC para la agricultura	0	1	-	0	1	-
BC para la industria	0	20 098	-	0	22 505	-
Equipos de transporte	0	9 568	-	0	9 568	-
TOTAL	33 320	51 422	54,3	223 310	314 462	40,8

1/ Información preliminar. Importaciones realizadas por el puerto de Pisco, según uso o destino económico.

2/ MP y PI = Materia Prima y Productos Intermedios

3/ BC y MC = Bienes de Capital y Materiales de Construcción

Fuente: SUNAT.

IV. FINANZAS PÚBLICAS

4.1. Ingresos Recaudados en Ica

En octubre, la SUNAT captó S/. 82,9 millones, creciendo en 36,8 por ciento, respecto a octubre del 2012, por los resultados positivos en IGV (30,1 por ciento), Impuesto a la Renta (27,6 por ciento) y Otros Ingresos Tributarios (42,3 por ciento).

En el acumulado, la recaudación alcanzó la cifra de S/. 662,9 millones incrementándose en 28,8 por ciento, respecto a setiembre del año anterior, por las mayores captaciones del IGV (26,7 por ciento), Impuesto a la Renta

(24,7 por ciento) y Otros Ingresos Tributarios (43,1 por ciento). Se registraron impuestos externos, pero no existen términos de comparación. Las captaciones de IGV e Impuesto a la Renta, en este periodo, representaron el 60,0 y 22,3 por ciento, respectivamente, del total recaudado. Otros Ingresos Tributarios y el ISC, participaron con el 12,8 y 0,7 por ciento restante, respectivamente.

CUADRO N° 16
INGRESOS RECAUDADOS EN ICA
(Miles de nuevos soles)

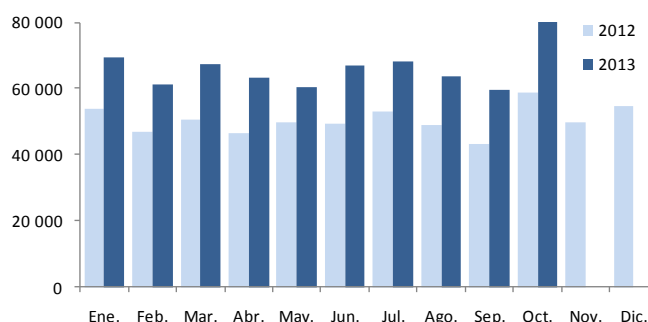
CONCEPTO	OCTUBRE			ENERO – OCTUBRE		
	2012	2013	Var. % 1/	2012	2013	Var. % 1/
I. INGRESOS TRIBUTARIOS	58 844	82 916	36,8	500 754	662 916	28,8
1. Impuesto a la Renta	14 096	18 528	27,6	156 540	200 649	24,7
Personas Naturales	5 003	7 556	46,6	48 575	65 075	30,3
Personas Jurídicas	8 703	10 214	13,9	84 900	111 557	27,8
Regularización	390	758	88,9	23 065	24 018	1,3
2. Impuesto a la Importación	0	3 475	-	0	4 640	-
3. Impuesto General a las Ventas	37 119	49 765	30,1	279 480	363 947	26,7

Operaciones Internas	21 876	29 856	32,4	175 044	218 330	21,3
Operaciones Externas	15 243	19 909	26,8	104 436	145 618	35,7
4. Impuesto Selectivo al Consumo	409	558	32,4	4 374	4 894	8,8
5. Otros Ingresos Tributarios	7 221	10 591	42,3	60 359	88 786	43,1
6. Devoluciones	0	0	-	- 1	0	-
II. INGRESOS NO TRIBUTARIOS	0	0	-	0	0	-
TOTAL	58 844	82 916	36,8	500 754	662 916	28,8

1/ Variación en términos reales

Fuente: SUNAT.

GRÁFICO N° 32
ICA: INGRESOS RECAUDADOS
(Miles de nuevos soles)



4.2. Gastos del Sector Público

La ejecución del gasto público mensual fue S/. 169,4 millones, creciendo en 15,9 por ciento en términos reales, respecto a octubre 2012, explicado por los mayores gastos realizados en el gobierno regional y el gobierno central. Contrariamente, las municipalidades disminuyeron su ejecución en 1,7 por ciento.

El gasto acumulado entre enero y octubre alcanzó la cifra de S/. 1 567,7 millones, mostrando un incremento de 8,4 por ciento respecto a similar periodo del año anterior.

CUADRO N° 17
GASTO PÚBLICO DEVENGADO POR NIVELES DE GOBIERNO 1/
(Miles de nuevos soles)

	OCTUBRE			ENERO – OCTUBRE		
	2012	2013	Var. % 2/	2012	2013	Var. % 2/
Gobierno Central	46169	54 494	14,5	510 010	546 745	4,3
Gobierno Regional de Ica	51425	70 016	32,1	470 649	573 685	18,6
Gobiernos Locales	44 315	44 904	-1,7	425 973	447 241	2,1
TOTAL	141 910	169 414	15,9	1 406 633	1 567 671	8,4

1/ Gasto devengado: Nivel de gasto que se asocia a la verificación del cumplimiento de las obligaciones, esto es la entrega del bien o prestación del servicio.

2/ Variación en términos reales.

Fuente: Ministerio de Economía y Finanzas – SIAF

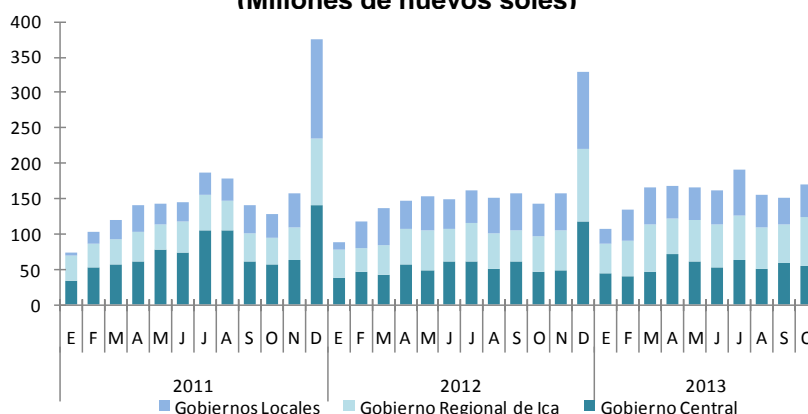
Del total de gastos devengados entre enero y octubre, el gobierno regional participó con el 37 por ciento, siguiendo en orden de importancia el gobierno central con el 35

por ciento y los gobiernos locales con el 28 por ciento restante. Por genérica de gasto, en este mismo periodo, el 69 por ciento se destinó a Gastos Corrientes, los cuales se incrementaron en 8,3 por ciento.

El aumento de gastos corrientes se dio en los tres niveles de gobierno, siendo los más importantes los del gobierno regional (13,7 por ciento).

Los Gastos de Capital que representaron el 31 por ciento del total, se incrementaron en 8,6 por ciento, por el mayor gasto realizado en los gobiernos central y regional. Contrariamente los gobiernos locales redujeron este tipo de gasto en 1,3 por ciento.

**GRÁFICO N° 33
EVOLUCIÓN DEL GASTO PÚBLICO
(Millones de nuevos soles)**



**CUADRO N° 18
GASTO PÚBLICO DEVENGADO POR TIPO Y NIVELES DE GOBIERNO 1/
(Miles de nuevos soles)**

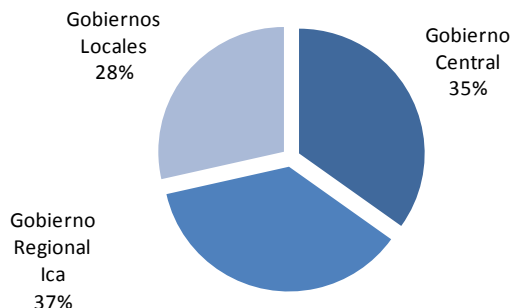
	OCTUBRE			ENERO - OCTUBRE		
	2012	2013	Var. % 2/	2012	2013	Var. % 2/
GASTOS CORRIENTES	98 946	111 584	9,4	973 139	1 083 305	8,3
Gobierno Central	39 642	49 344	20,8	445 715	474 678	3,6
Gobierno Regional de Ica	43 751	45 925	1,9	380 281	444 616	13,7
Gobiernos Locales	15 553	16 315	1,8	147 143	164 011	8,4
GASTOS DE CAPITAL	42 964	57 829	30,6	433 454	483 987	8,6
Gobierno Central	6 527	5 150	-23,4	64 295	72 067	9,1
Gobierno Regional de Ica	7 675	24 091	204,7	90 369	129 070	39,0
Gobiernos Locales	28 762	28 589	-3,5	278 790	282 850	-1,3
SERVICIO DE LA DEUDA	0	0	-	40	379	816,3
Gobiernos Locales	0	0	-	40	379	816,3
TOTAL	141 910	169 414	15,9	1 406 633	1 567 671	8,4

1/ Gasto devengado: Nivel de gasto que se asocia a la verificación del cumplimiento de las obligaciones, esto es la entrega del bien o prestación del servicio.

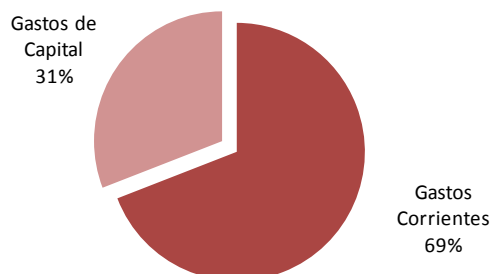
2/ Variación en términos reales.

Fuente: Ministerio de Economía y Finanzas – SIAF

**GRÁFICO N° 34
PARTICIPACIÓN DEL GASTO
(Enero - Octubre 2013)**



**GRÁFICO N° 35
COMPOSICIÓN DEL GASTO PÚBLICO
(Enero - Octubre 2013)**



En lo que va del año, en Gastos Corrientes se registraron incrementos en todas las cuentas, a destacando el aumento en Personal y Obligaciones Sociales que creció en 14,1 por

ciento. La expansión de los Gastos de Capital se debió a la mayor ejecución en Adquisiciones de Activos No Financieros (13,2 por ciento).

**CUADRO N° 19
GASTO PÚBLICO DEVENGADO POR TIPO Y GENÉRICA 1/
(Miles de nuevos soles)**

	OCTUBRE			ENERO - OCTUBRE		
	2012	2013	Var. % 2/	2012	2013	Var. % 2/
GASTOS CORRIENTES	98 946	111 584	9,4	973 139	1 083 305	8,3
Personal y Obligaciones Sociales	46 079	50 072	5,5	444 572	521 602	14,1
Pensiones y Otras Prest. Sociales	25 175	29 005	11,8	260 197	270 401	1,1
Bienes y Servicios	22 509	30 139	30,0	243 625	259 262	3,5
Donaciones y Transferencias	774	713	-10,6	8 821	11 427	26,0
Otros Gastos	4 409	1 656	-63,6	15 923	20 613	25,9
GASTOS DE CAPITAL	42 964	57 829	30,6	433 454	483 987	8,6
Adquisición de Activos No Financieros	41 151	57 164	34,8	413 647	481 367	13,2
Adquisición de Activos Financieros	0	197	-	0	402	-
Donaciones y Transferencias	78	467	481,9	16 573	2 120	-87,6
Otros Gastos	1 734	1	-100,0	3 233	98	-97,1
SERVICIO DE LA DEUDA	0	0	-	40	379	816,3
Servicio de la Deuda Pública	0	0	-	40	379	816,3
TOTAL	141 910	169 414	15,9	1 406 633	1 567 671	8,4

1/ Gasto devengado: Nivel de gasto que se asocia a la verificación del cumplimiento de las obligaciones, esto es la entrega del bien o prestación del servicio.

2/ Variación en términos reales.

Fuente: Ministerio de Economía y Finanzas – SIAF

4.3. Inversiones del Sector Público

En octubre, la Adquisición de Activos No Financieros totalizó S/. 57,2 millones, registrando un aumento en términos reales de 34,8 por ciento, por el incremento en los gastos realizados en los programas de

Justicia (18 488,2 por ciento), Orden Público y Seguridad (1 289,5 por ciento), Defensa y Seguridad Nacional (1178,4 por ciento) y Salud (317,3 por ciento).

GRÁFICO N° 36
PARTICIPACIÓN DE LAS INVERSIONES
(Enero - Octubre 2013)

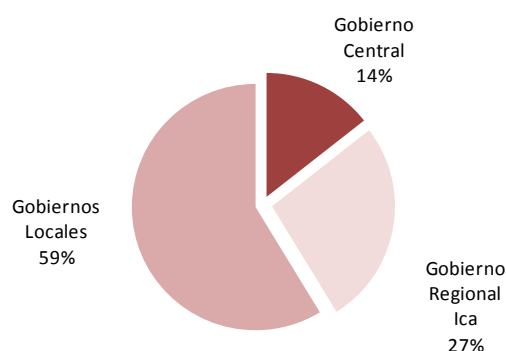
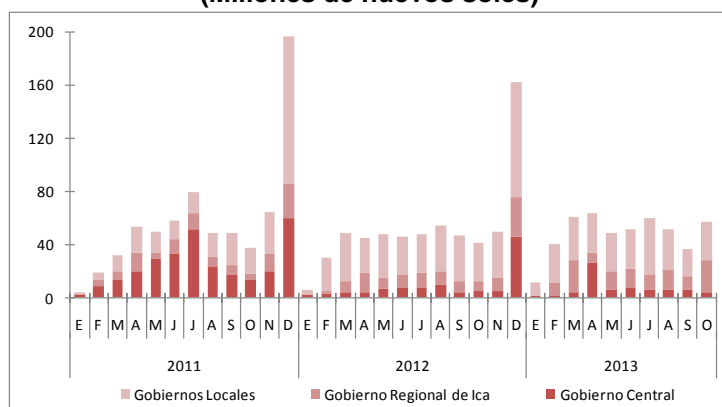


GRÁFICO N° 37
EVOLUCIÓN DE LA INVERSIÓN PÚBLICA TOTAL
(Millones de nuevos soles)



CUADRO N° 20
INVERSIONES DEL SECTOR PÚBLICO TOTAL POR FUNCIONES 1/
(Miles de nuevos soles)

	PIM 2013 2/	OCTUBRE			ENERO – OCTUBRE		
		2012	2013	Var. % 3/	2012	2013	Var. % 3/
03: Planeamiento y Contingencia	274,119,123	4 362	2 847	-36,7	40 462	27 406	-34,1
04: Defensa y Seguridad Nacional	19,930,863	1	7	1 178,4	7	125	1 528,3
05: Orden Público y Seguridad	118,719,972	496	7 097	1 289,5	7 050	19 567	170,0
06: Justicia	120,569,724	15	2 867	18 488,2	544	28 096	4 927,8
07: Trabajo	5,625,473	0	0	-	26	20	-26,1
08: Comercio	5,273,658	116	18	-85,0	497	450	-11,9
09: Turismo	5,584,758	434	152	-66,0	8 547	2 412	-72,5
10: Agropecuaria	88,638,634	3 147	1 537	-52,6	14 144	16 410	12,9
11: Pesca	6,197,392	203	17	-91,6	2 118	840	-61,4
12: Energía	19,272,298	1 017	323	-69,2	7 796	7 446	-7,1
13: Minería	1,804,546	20	17	-16,8	35	28	-22,7
14: Industria	2,935,455	18	0	-100,0	118	11 936	9 775,1
15: Transporte	268,632,095	12 227	13 097	4,0	116 809	100 947	-15,9
16: Comunicaciones	1,790,057	75	20	-74,7	145	2 944	1 875,6
17: Medio Ambiente	99,265,569	1 434	2 229	50,9	15 581	38 927	143,1
18: Saneamiento	206,994,659	6 168	7 255	14,2	75 376	75 767	-2,2
19: Vivienda y Desarrollo Urbano	70,193,627	1 186	2 548	108,4	20 386	15 497	-26,0
20: Salud	307,802,118	2 395	10 296	317,3	19 071	62 979	221,3

21: Cultura y Deporte	70,775,114	4 429	2 391	-47,6	33 781	26 051	-25,0
22: Educación	463,481,036	2 821	3 717	27,9	43 886	37 093	-17,8
23: Protección Social	66,086,121	589	730	20,4	7 267	6 430	-13,9
TOTAL	2 159 992 293	41 151	57 164	34,8	413 647	481 367	13,2
Gobierno Central	764576835	4 715	4 485	-7,7	55 000	69 508	23,0
Gobierno Regional de Ica	890 156 325	7 675	24 091	204,7	79 865	129 070	57,2
Gobiernos Locales	867 888 719	28 762	28 588	-3,5	278 783	282 789	-1,3

1/ Gasto devengado: Nivel de gasto que se asocia a la verificación del cumplimiento de las obligaciones, esto es la entrega del bien o prestación del servicio.

2/ Presupuesto Institucional Modificado.

3/ Variación en términos reales.

Fuente: Ministerio de Economía y Finanzas – SIAF

V. MONEDA Y CRÉDITO

El sistema financiero regional se caracterizó por los resultados positivos de depósitos (24,1 por ciento) y colocaciones (9,4 por ciento) respecto a octubre del año pasado.

El índice de morosidad fue de 4,1 por ciento, superior en 0,5 puntos porcentuales con relación a octubre del 2012.

5.1. Depósitos del Sistema Financiero

Los saldos de depósitos fueron de S/. 1 945,3 millones, superior en 24,1 por ciento respecto a octubre del año anterior, debido al incremento de los depósitos en moneda nacional (31,9 por ciento) y moneda extranjera (6,1 por ciento). Las captaciones

en moneda nacional concentraron el 74,2 por ciento del total depositado en el sistema financiero regional, mientras que la moneda extranjera representó el 25,8 por ciento restante.

CUADRO N° 21
DEPÓSITOS DEL SISTEMA FINANCIERO 1/
(Miles de nuevos soles)

	OCTUBRE		
	2012	2013	Var. % 2/
Empresas Bancarias	931 442	1 240 758	29,3
Instituciones de Microfinanzas	589 703	704 521	15,9
Cajas Municipales	317 734	409 514	25,1
Cajas Rurales	267 932	289 971	5,0
Empresas Financieras	4 037	5 036	21,1
TOTAL	1 521 145	1 945 279	24,1
En M/N	1 061 368	1 442 631	31,9
En M/E	459 777	502 648	6,1

1/ Incluye a las empresas bancarias y de microfinanzas a excepción del Banco de la Nación y Agrobanco.

2/ Variación en valores reales

Fuente: SBS y AFP.

CUADRO N° 22

EVOLUCIÓN SEGÚN TIPO DE DEPÓSITOS
(Miles de nuevos soles) 1/

	OCTUBRE		
	2012	2013	Var. % 1/
Vista	231 321	332 297	39,4
Ahorro	597 701	792 936	28,8
Plazo	692 123	820 047	15,0
TOTAL	1 521 145	1 945 279	24,1

1/ Variación en valores reales.
Fuente: SBS y AFP.

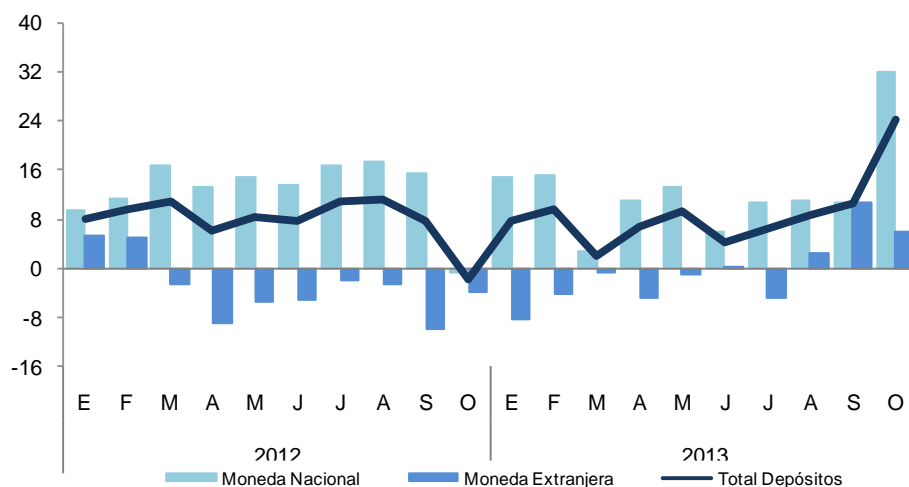
Las captaciones a la vista crecieron en 39,4 por ciento, explicado por los fondos provenientes de pago a algunas empresas exportadoras, así como también por los depósitos de empresas que prestan servicios al sector público regional, o relacionadas con el sector construcción para proyectos inmobiliarios destinados a vivienda y centros comerciales.

Los depósitos en la modalidad de ahorros crecieron en 28,8 por ciento, debido al incremento de aperturas de cuentas para el pago de remuneraciones del personal que labora en empresas agroexportadoras, constructoras y las que prestan servicios al sector público regional.

La modalidad de depósitos a plazo creció en 15,0 por ciento, impulsada por atractivas tasas de interés ofertadas por el sistema financiero, especialmente por las instituciones de microfinanzas que incrementaron la captación de CTS. Las operaciones de fondos mutuos canalizadas a través de la banca comercial también se incrementaron respecto a octubre de 2012.

Por tipo de instituciones, los depósitos de las Empresas Bancarias crecieron 29,3 por ciento y los de las Instituciones de Microfinanzas en 15,9 por ciento. El Banco de Crédito, la Caja Municipal de Ica y la Caja Rural Señor de Luren registraron las mayores captaciones concentrando el 65,0 por ciento del total de depósitos.

GRÁFICO N° 38
DEPÓSITOS DE LAS EMPRESAS BANCARIAS Y DE MICROFINANZAS
(En variaciones porcentuales reales 1/)



1/ Respecto a similar mes del año anterior.

**CUADRO N° 23
PARTICIPACIÓN EN LOS DEPÓSITOS
(En porcentaje)**

ENTIDAD	OCTUBRE		
	Miles de S/.	Mes	Acumulado
Banco de Crédito	627 080	32,2	32,2
Caja Municipal de Ica	349 726	18,0	50,2
Caja Rural Señor de Luren	286 712	14,7	65,0
Banco Continental	218 731	11,2	76,2
Interbank	182 033	9,4	85,6
Scotiabank	115 259	5,9	91,5
Interamericano de Finanzas	50 575	2,6	94,1
Caja Municipal de Pischo	25 054	1,3	95,4
Caja Municipal de Arequipa	26 718	1,4	96,7
Mibanco	22 017	1,1	97,9
Banco Azteca del Perú	8 600	0,4	98,3
Banco Financiero	7 328	0,4	98,7
Banco de Comercio	4 152	0,2	98,9
Banco Falabella	4 983	0,3	99,2
Financiera Crediscotia	3 309	0,2	99,3
Caja Rural Libertadores	3 259	0,2	99,5
Caja Municipal de Huancayo	4 014	0,2	99,7
Caja Municipal de Sullana	1 935	0,1	99,8
Caja Municipal de Piura	2 068	0,1	99,9
Financiera Universal	805	0,0	100,0
Financiera Confianza	922	0,0	100,0
Financiera Edyficar	0	0,0	100,0
TOTAL	1 945 279	100,0	100,0

Fuente: SBS y AFP.

5.2 Crédito del Sistema Financiero

El crédito del sistema financiero al sector privado fue de S/. 3 106,7 millones, mostrando un crecimiento del 9,4 por ciento respecto a octubre del 2012. El dinamismo en los sectores de construcción pública y privada, la pesca, la industria avícola y algunas inversiones en cultivos de agroexportación como uva y mandarina y maíz amarillo duro, explicaron el incremento de préstamos.

En construcción destaca el financiamiento para la venta de viviendas. En el sector comercio, y de servicios los otorgados a empresas relacionadas tanto al sector público como privado, y en agroexportación el financiamiento a los cultivos de uva.

Por tipo de crédito, los mayores porcentajes se destinaron a créditos comerciales (32,7 por ciento), seguidos de los créditos de consumo

(28,5 por ciento) y para la pequeña y microempresa (26,2 por ciento). Los hipotecarios tuvieron la menor participación (12,5 por ciento).

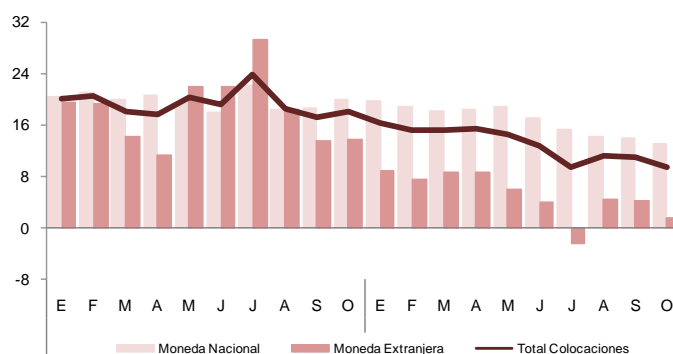
Por tipo de moneda, se registraron incrementos en los créditos en soles (12,9 por ciento) y en dólares (1,6 por ciento). La dolarización de los créditos se situó en 28,6 por ciento, disminuyendo en 2,2 puntos porcentuales respecto a octubre del año anterior.

Por tipo de institución, las colocaciones de las Empresas Bancarias crecieron en 11,3 por ciento y las de las Instituciones de Microfinanzas en 4,8 por ciento.

Tres bancos (Crédito, Continental e Interbank), concentraron el 55,8 por ciento del total de colocaciones.

GRÁFICO N° 39

COLOCACIONES DE LAS EMPRESAS BANCARIAS Y DE MICROFINANZAS
(En variaciones porcentuales reales 1/)



1/ Respecto a similar mes del año anterior.

CUADRO N° 24
CRÉDITOS DEL SISTEMA FINANCIERO 1/
(Miles de nuevos soles)

	OCTUBRE		
	2012	2013	Var. % 2/
Empresas Bancarias	1 955 173	2 243 210	11,3
Instituciones de Microfinanzas	799 687	863 473	4,8
Empresas Financieras	166 939	191 859	11,5
Cajas Municipales	377 616	422 138	8,5
Cajas Rurales	251 821	244 930	-5,6
Edpymes	3 312	4 545	33,2
TOTAL	2 754 860	3 106 683	9,4
En M/N	1 906 979	2 219 370	12,9
En M/E	847 881	887 313	1,6

1/ Incluye a las empresas bancarias y de microfinanzas a excepción del Banco de la Nación y Agrobanco.

2/ Variación en valores reales

Fuente: SBS y AFP.

CUADRO N° 25
PARTICIPACIÓN EN LOS CRÉDITOS
(En porcentaje)

ENTIDAD	OCTUBRE		
	Miles de S/.	Mes	Acumulado
Banco de Crédito	884 779	28,5	28,5
Banco Continental	466 336	15,0	43,5
Interbank	382 280	12,3	55,8
Caja Municipal de Ica	279 976	9,0	64,8
Caja Rural Señor de Luren	238 114	7,7	72,5
Scotiabank	243 168	7,8	80,3
Mibanco	106 023	3,4	83,7
Financiera Crediscotia	86 894	2,8	86,5
Caja Municipal de Arequipa	65 422	2,1	88,6
Falabella	50 821	1,6	90,3
Banco Azteca del Perú	46 413	1,5	91,7
Banco Financiero	50 593	1,6	93,4
Caja Municipal de Pisco	29 911	1,0	94,3
Financiera Edyficar	26 052	0,8	95,2

Financiera TFC	17 284	0,6	95,7
Caja Rural Profinanzas	17 697	0,6	96,3
Caja Municipal de Sullana	16 830	0,5	96,8
Financiera Efectiva	17 591	0,6	97,4
Caja Municipal de Huancayo	16 384	0,5	97,9
Interamericano de Finanzas	8 779	0,3	98,2
Financiera Confianza	13 265	0,4	98,6
Caja Municipal de Piura	13 614	0,4	99,1
Financiera Uno	13 077	0,4	99,5
Caja Rural Libertadores	6 816	0,2	99,7
Edpyme Pronegocios	4 545	0,1	99,9
Cencosud	2 688	0,1	100,0
Banco de Comercio	1 330	0,0	100,0
Inversiones La Cruz	0	0,0	100,0
TOTAL	3 106 683	100,0	100,0

Fuente: SBS y AFP.

CUADRO N° 26 COLOCACIONES POR TIPO DE CRÉDITO 1/

TIPO DE CREDITO	Var. %		Part. %
	Oct.13	Oct.12	Octubre 13
Comercial	-18,5		32,7
Consumo	9,9		28,5
Hipotecario	12,7		12,5
MES 2/	-1,9		26,2
TOTAL			100,0

1/ Variación en valores reales

2/ Micro y pequeña empresa.

Fuente: SBS y AFP.

5.3. Morosidad del Sistema Financiero

La morosidad fue 4,1 por ciento, mayor en 0,5 puntos porcentuales respecto a octubre del año pasado. Este resultado está asociado principalmente a los créditos a microempresas. Según entidades, las

Empresas Bancarias mostraron el más bajo índice de morosidad, con un ratio de 3,0 por ciento y las Cajas Rurales el más alto con 10,7 por ciento.

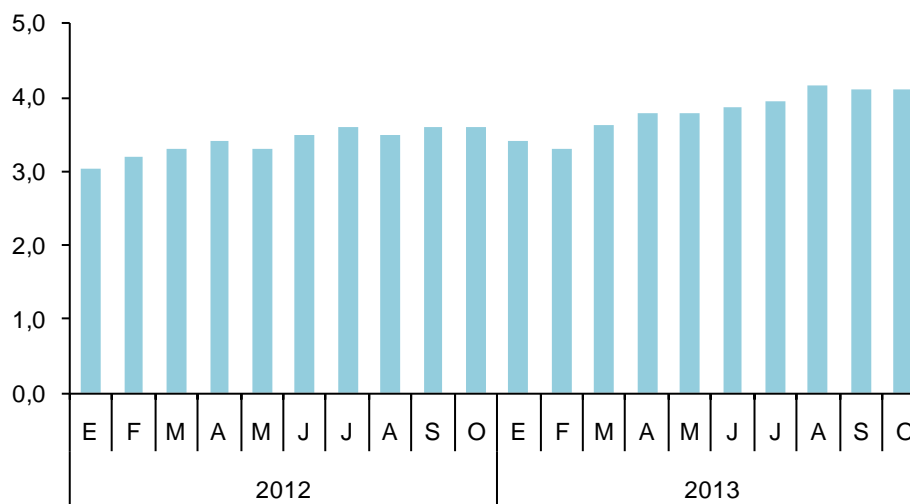
CUADRO N° 27 MOROSIDAD DEL SISTEMA FINANCIERO (En porcentaje de las colocaciones brutas)

	OCTUBRE 1/		
	2012	2013	Var.
Empresas Bancarias	2,5	3,0	0,5
Empresas Financieras	4,3	5,1	0,8
Cajas Municipales	5,5	6,3	0,8
Cajas Rurales	10,4	10,7	0,3
Edpymes	4,1	4,3	0,2
Total	3,6	4,1	0,5

1/ Octubre 2013, preliminar.

Fuente: SBS y Entidades del Sistema Financiero y AFP.

GRÁFICO N° 40
MOROSIDAD DEL SISTEMA FINANCIERO
(En porcentaje de las colocaciones brutas 1/)



1/ Octubre 2013 preliminar.
Fuente: SBS y AFP.

5.4. Crédito a la Pequeña y Microempresa

El crédito a la pequeña y microempresa alcanzó la suma de S/. 836,8 millones, reduciéndose en términos reales en 1,9 por ciento, respecto a octubre del año anterior.

Los créditos otorgados por las Empresas Bancarias concentraron el 39,0 del sistema financiero regional, disminuyendo en 12,5

por ciento. El 61,0 por ciento restante corresponde a las instituciones de microfinanzas, que crecieron en 6,3 por ciento, respecto a octubre de 2012, destacando el crecimiento de las Empresas Financieras (40,9 por ciento).

CUADRO N° 28
CRÉDITO A LA PEQUEÑA Y MICROEMPRESA
(Miles de nuevos soles)

INSTITUCIONES	OCTUBRE		
	2012	2013	Var. % 1/
Empresas Bancarias	361 622	325 956	-12,5
Instituciones de Microfinanzas	466 416	510 860	6,3
Empresas Financieras	85 797	124 541	40,9
Cajas Municipales	231 725	262 691	10,0
Cajas Rurales	148 893	123 628	-19,4
TOTAL	828 038	836 816	-1,9

1/ Variación en valores reales
Fuente: SBS y AFP.

INFORMACIÓN ESTADÍSTICA MENSUAL

ANEXO 1

ICA: PRODUCCIÓN AGROPECUARIA
En toneladas)

PRODUCTOS	2012											2013										
	ENE - OCT	ENE	FEB	MAR	ABR	MAY	JUN	JUL	AGO	SEP	OCT	ENE	FEB	MAR	ABR	MAY	JUN	JUL	AGO	SEP	OCT	ENE - OCT
TOTAL AGRÍCOLA	1 132 376	111 571	101 840	74 639	86 175	87 369	96 950	140 465	169 526	141 646	122 195	119 280	101 262	88 252	90 196	83 923	95 666	140 649	169 781	134 236	128 363	1 151 610
Ají 1/	506	80	37	27	81	100	147	29	6	0	0	0	36	36	50	55	31	0	0	19	72	300
Algodón 2/	66 818	4 429	7 549	2 099	21 794	21 522	5 988	3 361	13	48	16	4 581	6 514	2 493	21 444	12 965	5 191	2 223	35	61	111	55 620
Camote	17 809	207	2 548	2 607	1 494	1 520	1 153	1 843	1 563	2 694	2 180	1 849	2 177	2 687	2 572	1 101	1 975	682	668	2 635	1 786	18 132
Cebolla 3/	130 617	9 459	4 787	18	775	1 742	13 425	22 161	31 423	17 050	29 776	8 412	1 527	1 723	154	4 105	1 765	11 205	25 601	21 675	14 847	91 014
Espárrago	112 172	10 782	7 987	9 931	9 147	8 209	8 161	6 294	8 933	18 704	24 024	12 065	9 447	11 028	7 479	9 049	9 744	7 063	9 376	14 164	24 808	114 222
Limón sutil	1 368	0	27	41	246	183	361	452	32	25	0	0	39	136	212	173	506	372	143	0	0	1 580
Maíz amarillo duro	93 026	5 387	9 000	8 505	6 330	9 503	6 771	14 863	14 381	8 831	9 454	5 120	7 923	12 334	8 015	8 333	10 555	16 723	18 221	7 910	11 211	106 345
Maíz choclo	22 536	242	0	0	0	396	726	735	4 500	9 577	6 359	0	0	0	0	85	598	652	3 266	6 833	9 203	20 636
Mandarina	55 755	0	524	829	4 618	9 762	13 681	10 284	7 031	9 026	0	0	938	1 153	7 275	10 544	15 388	19 805	9 950	5 111	0	70 164
Mango	4 231	98	1 357	2 438	312	27	0	0	0	0	0	186	1 753	2 469	975	13	0	0	0	0	0	5 395
Naranja	23 621	0	0	0	42	1 406	5 460	12 189	3 554	966	4	0	0	0	0	1 385	5 520	15 098	3 146	774	0	25 923
Olivo	2 174	0	0	0	0	130	104	1 018	889	17	15	0	0	0	0	114	107	1 388	1 561	555	63	3 788
Paito	34 282	0	610	1 388	3 156	6 695	7 998	7 384	6 863	165	23	1	272	2 333	3 099	7 052	7 281	10 649	8 071	475	5	39 238
Pallar grano seco	7 508	12	24	13	11	27	99	116	2 250	3 756	1 201	32	36	9	48	0	16	108	2 754	2 010	841	5 854
Papa	85 630	0	214	283	310	193	0	8 185	32 556	34 735	9 154	0	28	193	431	272	43	10 785	32 158	31 831	6 615	82 356
Pecano	1 792	0	0	0	111	628	677	177	199	0	0	0	0	0	0	642	866	462	0	0	0	1 970
Plátano	1 735	173	168	161	162	160	161	168	179	200	201	191	192	204	189	183	165	143	154	176	170	1 767
Sandía	11 288	3 333	1 639	1 709	1 782	18	345	92	793	528	1 050	4 718	1 730	1 518	504	553	105	6	51	98	344	9 626
Tomate	76 253	30 534	18 046	7 777	2 144	4 233	2 844	2 680	2 584	1 666	3 745	31 237	26 764	12 248	4 880	4 812	9 490	2 801	2 997	2 458	4 107	101 794
Uva	95 166	30 499	28 924	17 937	12 953	0	19	12	23	21	4 778	34 601	24 375	19 235	9 812	83	73	36	24	0	17 364	105 602
Yuca	3 615	0	0	0	338	1 057	724	886	405	206	0	0	0	250	340	686	824	552	551	366	81	3 650
Zapallo	44 410	365	1 371	1 990	1 293	2 300	6 151	8 711	17 132	2 495	2 603	542	1 262	851	1 104	999	4 293	8 440	16 368	3 092	5 835	42 787
TOTAL PECUARIO	157 233	14 888	15 319	15 515	15 216	15 966	15 865	16 098	15 976	16 157	16 233	20 823	19 468	17 286	17 513	17 363	17 537	18 174	17 744	18 017	18 326	182 251
Carne 4/	44 306	4 353	4 870	4 670	4 486	4 799	4 405	4 501	4 166	4 105	3 952	7 780	6 846	4 413	4 372	4 284	4 485	5 238	4 682	4 908	4 909	51 918
Carne de ave	40 701	3 952	4 445	4 321	4 125	4 440	4 052	4 119	3 811	3 794	3 642	7 415	6 497	4 045	4 030	3 889	4 115	4 803	4 288	4 529	4 542	48 153
Carne de porcino	1 890	244	272	191	180	173	171	183	169	154	153	187	186	177	178	175	186	196	184	167	187	1 822
Carne de vacuno	1 472	134	134	137	156	160	156	170	159	133	134	148	139	168	142	196	160	210	183	186	153	1 683
Carne de caprino	180	17	14	16	18	19	19	21	19	18	17	23	18	18	17	18	19	22	21	19	20	195
Carne de ovino	63	5	5	6	6	7	7	8	7	6	6	6	6	6	5	7	6	8	7	7	7	66
Huevos	83 749	7 820	7 879	7 987	8 063	8 271	8 505	8 728	8 796	8 800	8 901	9 163	9 227	9 386	9 566	9 527	9 578	9 328	9 460	9 610	9 677	94 523
Leche de vacuno	29 177	2 715	2 570	2 858	2 667	2 896	2 955	2 868	3 014	3 253	3 381	3 880	3 395	3 488	3 575	3 552	17 537	18 174	17 744	18 017	18 326	107 687

1/ Incluye la variedad ají amarillo.

2/ Incluye las variedades tangüis, hazera y pima.

3/ Incluye las variedades roja, amarilla y china.

4/ Peso neto.

Fuente: MINAGRI

ANEXO 2

ICA: SIEMBRAS DE PRINCIPALES CULTIVOS
(En hectáreas)

	2012 - 2013				2013-2014			
	AGO	SEP	OCT	AGO - OCT	AGO	SEP	OCT	AGO - OCT
Cultivos Transitorios								
Ají 1/	2	0	10	12	3	6	3	12
Algodón 2/	2 073	9 742	3 936	15 751	2 588	9 080	5 366	17 034
Arveja grano verde	0	1	0	1	0	3	4	7
Camote	122	63	99	283	78	93	87	258
Cebolla 3/	84	203	88	375	37	57	40	134
Maíz amarillo duro	700	740	1 382	2 822	897	1 293	1 597	3 787
Pallar grano seco	19	20	21	59	5	4	3	12
Pallar grano verde	0	2	0	2	0	0	0	0
Papa	6	21	25	52	0	12	21	33
Tomate	104	49	37	189	164	161	25	350
Zapallo	47	24	40	111	56	42	50	148
Cultivos Permanentes								
Alfalfa	3	60	276	339	3	7	27	36
Espárrago	63	0	0	63	4	0	0	4
Mandarina	8	22	90	120	0	77	0	77
Naranja	0	0	1	1	0	0	0	0
Olivo	0	0	0	0	0	0	0	0
Palta	5	16	46	67	1	14	1	16
Sandía	82	92	82	256	81	110	33	224
Uva	30	92	38	160	20	1	0	21

1/ Incluye la variedad ají amarillo.

2/ Incluye las variedades tanguis, hazera y pima.

3/ Incluye las variedades roja, amarilla y china.

Fuente: Dirección Regional de Agricultura de Ica.

ANEXO 3

ICA: PRODUCCIÓN PESQUERA
(En toneladas)

DESTINO	2012											2013										
	ENE-OCT	ENE	FEB	MAR	ABR	MAY	JUN	JUL	AGO	SEP	OCT	ENE	FEB	MAR	ABR	MAY	JUN	JUL	AGO	SEP	OCT	ENE-OCT
CONSUMO HUMANO DIRECTO	37 819	8 352	2 744	7 911	8 616	1 303	1 541	1 540	2 596	1 773	1 443	2 844	4 291	3 243	2 252	1 229	2 476	2 314	2 272	1 779	1 311	24 010
Congelado	1 705	348	328	307	91	233	19	101	61	217	0	290	35	81	173	174	430	587	386	10	2	2 168
Curado	4 738	1 144	271	227	227	303	559	359	731	711	206	270	462	81	772	454	429	519	598	404	79	4 069
Enlatado	11 536	4 111	663	1 087	4 354	165	118	58	559	50	371	632	2 143	2 459	854	0	807	335	374	454	46	8 104
Fresco	19 841	2 749	1 483	6 290	3 944	602	845	1 022	1 245	796	865	1 652	1 651	622	452	601	809	872	914	910	1 184	9 669
CONSUMO HUMANO INDIRECTO	477 855	31 814	0	0	0	237 890	69 053	139 098	0	0	0	9 882	0	0	0	120 861	110 745	2 511	255	0	0	244 254
Harina	477 855	31 814	0	0	0	237 890	69 053	139 098	0	0	0	9 882	0	0	0	120 861	110 745	2 511	255	0	0	244 254

Fuente: Dirección Regional de Producción Ica y Produce.

ANEXO 4

**ICA: PRODUCCIÓN ELÉCTRICA
(EN MEGAVATIOS HORA)**

	2012											2013										
	ENE - OCT	ENE	FEB	MAR	ABR	MAY	JUN	JUL	AGO	SEP	OCT	ENE	FEB	MAR	ABR	MAY	JUN	JUL	AGO	SEP	OCT	ENE - OCT
ENERGÍA ELÉCTRICA (MWH)	475 461	50 737	44 480	55 802	47 950	53 620	44 973	49 863	44 485	44 023	39 528	31 662	24 678	39 463	28 872	52 327	69 723	81 318	76 886	74 043	63 014	541 986

Fuente: Ministerio de Energía y Minas.

ANEXO 5

ICA: PRODUCCIÓN MINERA METÁLICA

Producción Metálica Concentración	2012											2013										
	ENE-OCT	ENE	FEB	MAR	ABR	MAY	JUN	JUL	AGO	SEP	OCT	ENE	FEB	MAR	ABR	MAY	JUN	JUL	AGO	SEP	OCT	ENE-OCT
Cobre (TMF)	25 546	2 169	1 711	2 221	2 310	2 599	2 661	2 975	3 209	2 661	3 031	2 308	2 318	2 914	3 790	3 494	3 597	2 972	3 416	3 174	3 304	31 287
Hierro (TMF)	5 511 093	522 443	372 529	572 432	493 456	560 251	773 301	616 939	567 405	892 478	139 860	589 902	551 533	687 050	618 743	609 413	751 745	575 144	289 838	361 227	635 631	5 670 226
Oro (GRF)	9 077	0	482	0	340	308	232	1 870	2 737	1 819	1 290	526	118	543	10 836	17 398	14 298	14 378	16 737	19 566	46 574	140 974
Plata (KGF)	63 016	5 795	6 686	6 146	6 794	5 902	5 464	5 655	7 175	6 264	7 135	6 408	6 931	9 978	10 329	8 747	9 703	9 401	8 584	8 723	9 343	88 148
Pomo (TMF)	8 457	766	1 015	832	1 058	791	886	698	786	881	744	979	1 073	1 629	1 203	1 194	1 236	1 192	1 254	1 255	1 544	12 559
Zinc (TMF)	93 543	9 405	8 795	7 624	7 876	7 532	13 195	9 831	9 692	9 712	9 881	13 066	11 295	17 979	11 878	11 736	13 655	10 860	13 216	15 411	13 433	132 530

Fuente: MINEM.

ANEXO 6

ICA: PRODUCCIÓN MANUFACTURERA
(VOLUMEN FÍSICO)

	2012											2013										
	ENE - OCT	ENE	FEB	MAR	ABR	MAY	JUN	JUL	AGO	SEP	OCT	ENE	FEB	MAR	ABR	MAY	JUN	JUL	AGO	SEP	OCT	ENE - OCT
REFINACIÓN DE METALES - TM	20 801	2 529	2 314	2 275	2 249	2 239	2 055	2 240	784	2 050	2 065	1 960	1 804	2 020	1 915	1 930	2 010	1 724	2 115	2 061	2 201	19 741
Estaño	20 801	2 529	2 314	2 275	2 249	2 239	2 055	2 240	784	2 050	2 065	1 960	1 804	2 020	1 915	1 930	2 010	1 724	2 115	2 061	2 201	19 741
PRODUCTOS PESQUEROS - TM	138 492	10 154	585	749	3 556	65 752	18 629	38 421	300	161	185	5 123	2 178	2 540	1 027	45 676	22 491	1 604	787	464	48	81 938
Harina de pescado	109 333	6 774	0	0	0	54 092	15 536	32 931	0	0	0	3 405	0	0	0	38 089	13 841	541	0	0	0	55 876
Aceite de pescado	21 901	1 342	62	115	501	11 414	3 009	5 458	0	0	0	796	0	0	0	7 413	7 413	141	27	0	0	15 790
Conserva de pescado	5 493	1 761	273	430	2 409	46	70	32	261	26	185	632	2 143	2 459	854	0	807	335	374	454	46	8 104
Pescado congelado	1 765	277	250	204	646	200	14	0	39	135	0	290	35	81	173	174	430	587	386	10	2	2 168
HIDROCARBUROS LÍQUIDOS - MB	24 287	1 953	2 234	2 405	2 021	2 402	2 336	2 438	2 622	2 785	3 092	3 062	2 905	3 184	3 054	3 148	3 092	3 015	3 230	3 224	2 872	30 785
GLP	11 907	930	1 090	1 177	971	1 187	1 166	1 197	1 296	1 373	1 519	1 533	1 421	1 592	1 491	1 568	1 550	1 469	1 574	1 590	1 415	15 203
Gasolina	9 674	791	876	950	819	947	916	977	1 040	1 112	1 246	1 213	1 173	1 258	1 247	1 252	1 234	1 233	1 333	1 315	1 132	12 391
Diesel	2 707	232	267	278	230	268	254	265	286	300	327	316	310	334	316	328	309	313	323	318	326	3 192

1/ Preliminar.

MB = Miles de barriles

Fuente: MINEM, PRODUCE.

ANEXO 7

ICA: PRODUCCIÓN MANUFACTURERA
(VARIACIONES PORCENTUALES 1/)

	2012											2013										
	ENE - OCT	ENE	FEB	MAR	ABR	MAY	JUN	JUL	AGO	SEP	OCT	ENE	FEB	MAR	ABR	MAY	JUN	JUL	AGO	SEP	OCT	ENE - OCT
REFINACIÓN DE METALES	2,4	-15,7	-13,0	-22,5	-17,9	-17,6	-0,9	4,5	-61,6	-13,1	-36,2	-90,6	-28,7	-12,7	-15,8	-14,2	-10,2	-16,1	-5,6	163,0	7,4	-5,1
Esaño	2,4	-15,7	-13,0	-22,5	-17,9	-17,6	-0,9	4,5	-61,6	-13,1	-36,2	-90,6	-28,7	-12,7	-15,8	-14,2	-10,2	-16,1	-5,6	163,0	7,4	-5,1
PRODUCTOS PESQUEROS	-55,4	-57,8	32,0	79,4	-88,8	-35,7	-76,3	236,0	-78,7	-82,5	-84,9	-94,7	-52,6	212,6	36,1	237,0	-60,5	-65,9	-88,7	36,9	-84,6	-29,3
Harina de pescado	-61,4	-78,4	-	-	-100,0	-34,8	-75,4	481,3	-	-	-	-96,9	-100,0	-	-	-	-74,4	-96,5	-100,0	-	-	-48,9
Aceite de pescado	-62,6	-81,8	-	-	-97,9	-28,9	-72,7	659,1	-	-	-	-96,4	-100,0	-100,0	-100,0	1 379,6	-35,1	-95,3	-99,5	-	-	-27,9
Conserva de pescado	16,3	2 074,1	53,4	681,8	1 195,2	-96,5	-93,9	-96,9	-64,9	-98,0	-47,7	-88,5	21,7	800,7	98,6	-100,0	1 654,3	378,6	1 068,8	73,9	76,9	47,5
Pescado congelado	28,7	889,3	20,8	0,5	492,7	117,4	-90,5	-100,0	-90,3	-50,2	-100,0	-83,6	-87,4	-67,6	-15,2	-73,1	115,0	4 092,9	-	-74,4	-98,5	22,8
HIDROCARBUROS LÍQUIDOS	24,4	-21,5	-0,6	-3,3	-15,9	-3,8	-4,0	-1,0	5,1	18,8	33,0	-87,4	48,5	42,4	27,1	55,4	28,6	29,4	32,6	23,0	3,1	26,7
GLP	29,8	-19,9	4,3	1,3	-13,5	-1,9	1,9	4,1	10,2	25,3	38,8	-87,1	52,8	46,0	26,6	61,4	30,5	26,0	31,6	22,7	3,1	27,7
Gasolina	24,8	-20,2	-2,1	-4,3	-14,5	-1,3	-5,3	-1,5	4,4	17,1	32,7	-87,5	48,4	43,6	31,3	52,9	30,2	34,7	36,4	26,5	1,7	28,1
Diesel	5,9	-30,8	-10,9	-15,1	-28,0	-18,0	-19,4	-15,9	-9,5	2,8	13,9	-88,3	33,5	25,0	13,6	42,4	15,4	23,2	22,0	11,1	8,6	17,9
TOTAL	9,8	-25,4	-2,1	-5,6	-39,8	-14,2	-21,2	9,9	-3,9	12,1	19,3	-88,2	29,7	37,2	22,0	57,2	6,0	17,5	12,5	29,0	3,2	19,9

1/ Respecto al mismo mes o periodo del año anterior

Fuente: M INEM, PRODUCE.

ANEXO 8

ICA: ARRIBOS POR CATEGORÍAS

DESTINO / TIPO DE TURISTA	2012										2013											
	ENE - OCT	ENE	FEB	MAR	ABR	MAY	JUN	JUL	AGO	SEP	OCT	ENE	FEB	MAR	ABR	MAY	JUN	JUL	AGO	SEP	OCT	ENE - OCT
ICA	430 613	43 545	39 117	38 918	42 543	38 235	41 461	46 520	44 938	45 565	49 771	44 386	48 729	51 125	46 930	47 772	45 132	51 628	51 715	48 612	52 432	488 461
Nacional	394 769	39 154	35 679	35 340	39 284	34 983	38 264	42 291	42 148	42 752	44 874	39 824	45 817	48 253	42 760	42 848	41 329	46 946	47 313	45 059	49 236	449 385
Extranjero	35 844	4 391	3 438	3 578	3 259	3 252	3 197	4 229	2 790	2 813	4 897	4 562	2 912	2 872	4 170	4 924	3 803	4 682	4 402	3 553	3 196	39 076
NAZCA	202 968	20 431	17 317	18 932	20 029	20 451	17 714	20 803	22 252	24 898	20 141	21 575	18 757	17 727	22 090	20 867	19 626	24 183	21 397	22 434	24 124	212 780
Nacional	130 682	13 744	12 381	13 005	12 625	12 879	11 830	13 623	12 944	14 364	13 287	14 204	15 033	15 216	15 315	13 909	11 850	13 260	14 498	12 976	14 147	140 408
Extranjero	72 286	6 687	4 936	5 927	7 404	7 572	5 884	7 180	9 308	10 534	6 854	7 371	3 724	2 511	6 775	6 958	7 776	10 923	6 899	9 458	9 977	72 372
CHINCHA	172 625	18 411	18 078	17 682	16 957	15 579	15 968	18 837	17 584	16 375	17 154	17 596	16 839	19 126	17 668	17 441	18 678	20 637	17 037	15 875	20 857	181 754
Nacional	162 108	17 574	17 446	16 890	16 066	14 734	14 729	16 427	16 483	15 430	16 329	16 857	16 494	18 266	16 851	16 044	17 233	18 649	16 658	15 054	19 590	171 696
Extranjero	10 517	837	632	792	891	845	1 239	2 410	1 101	945	825	739	345	860	817	1 397	1 445	1 988	379	821	1 267	10 058
PISCO	169 642	20 663	18 445	16 181	16 819	15 014	16 300	16 891	18 863	15 640	14 826	21 346	16 700	22 053	13 866	14 606	14 018	17 703	15 461	15 108	18 844	169 705
Nacional	122 387	15 279	13 619	12 019	11 563	10 648	11 424	11 508	12 146	12 912	11 269	16 285	14 672	16 161	11 794	10 982	11 384	13 714	11 613	10 661	12 881	130 147
Extranjero	47 255	5 384	4 826	4 162	5 256	4 366	4 876	5 383	6 717	2 728	3 557	5 061	2 028	5 892	2 072	3 624	2 634	3 989	3 848	4 447	5 963	39 558
PALPA	2 816	257	275	297	270	254	278	287	367	299	232	342	346	402	408	529	309	474	440	708	406	4 364
Nacional	2 530	237	256	277	244	225	247	247	325	265	207	324	344	374	380	477	227	372	438	616	346	3 898
Extranjero	286	20	19	20	26	29	31	40	42	34	25	18	2	28	28	52	82	102	2	92	60	466
TOTAL DE PARTAMENTO	978 664	103 307	93 232	92 010	96 618	89 533	91 721	103 338	104 004	102 777	102 124	105 245	101 371	110 433	100 962	101 215	97 763	114 625	106 050	102 737	116 663	1 057 064
TOTAL NACIONAL	812 476	85 988	79 381	77 531	79 782	73 469	76 494	84 096	84 046	85 723	85 966	87 494	92 360	98 270	87 100	84 260	82 023	92 941	90 520	84 366	96 200	895 534
TOTAL EXTRANJEROS	166 188	17 319	13 851	14 479	16 836	16 064	15 227	19 242	19 958	17 054	16 158	17 751	9 011	12 163	13 862	16 955	15 740	21 684	15 530	18 371	20 463	161 530

† Preliminar

Fuente: MNCETUR

ANEXO 9

ICA: INDICADORES DE OCUPABILIDAD EN ESTABLECIMIENTOS DE HOSPEDAJE COLECTIVO

INDICADORES	2012										2013 1/											
	ENE -OCT	ENE	FEB	MAR	ABR	MAY	JUN	JUL	AGO	SEP	OCT	ENE	FEB	MAR	ABR	MAY	JUN	JUL	AGO	SEP	OCT	ENE -OCT
Total de Arribos	978 664	103 307	93 232	92 010	96 618	89 533	91 721	103 338	104 004	102 777	102 124	105 245	101 371	110 433	100 962	101 215	97 763	114 625	106 050	102 737	116 663	1 057 064
Nacionales	812 476	85 988	79 381	77 531	79 782	73 469	76 494	84 096	84 046	85 723	85 966	87 494	92 360	98 270	87 100	84 223	82 023	92 941	90 476	84 319	96 200	895 406
Extranjeros	166 188	17 319	13 851	14 479	16 836	16 064	15 227	19 242	19 958	17 054	16 158	17 751	9 011	12 163	13 862	16 992	15 740	21 684	15 574	18 418	20 463	161 658
Total de Pernoctaciones	1 296 842	135 272	128 142	120 570	132 047	120 908	120 651	135 393	136 540	135 352	131 967	136 786	135 272	145 074	132 320	127 441	127 092	149 318	138 834	135 314	154 966	1 382 417
Nacionales	1 075 654	111 312	108 365	101 166	108 379	99 485	100 011	110 240	111 098	114 255	111 343	111 852	122 934	129 118	112 359	110 446	106 630	121 050	118 243	111 608	129 123	1 173 363
Extranjeros	221 188	23 960	19 777	19 404	23 668	21 423	20 640	25 153	25 442	21 097	20 624	24 934	12 338	15 956	19 961	16 995	20 462	28 268	20 591	23 706	25 843	209 054
Permanencia Promedio (días)	13	1,3	1,4	1,3	1,3	1,3	1,3	1,3	1,3	1,3	1,3	1,2	1,3	1,3	1,4	1,3	1,3	1,3	1,27	1,28	1,28	9
Nacionales	13	1,3	1,3	1,3	1,3	1,3	1,3	1,3	1,3	1,3	1,3	1,3	1,3	1,3	1,3	1,3	1,3	1,3	1,27	1,29	1,30	9
Extranjeros	14	1,6	1,6	1,3	1,5	1,5	1,4	1,3	1,2	1,1	1,3	1,4	1,2	1,2	1,4	1,3	1,3	1,2	1,29	1,23	1,24	9
Oferta Promedio																						
Número de establecimientos	5 622	561	561	558	561	564	564	562	563	563	565	567	570	572	572	574	574	580	581	582	582	5 754
Número de habitaciones	91 659	9 191	9 197	9 120	9 172	9 194	9 182	9 179	9 175	9 119	9 130	9 179	9 309	9 268	9 300	9 401	9 315	9 474	9 607	9 646	9 662	94 161
Número de plazas - camas	168 552	16 895	16 931	16 813	16 904	16 929	16 929	16 853	16 851	16 721	16 726	16 796	17 223	17 084	17 100	17 291	16 800	17 408	17 698	17 647	17 800	172 847
Tasa Neta de Ocupación																						
Habitaciones (TNOH) 2/	278	28,1	29,3	25,5	28,9	26,0	27,4	28,5	28,4	29,1	27,0	27,2	29,5	30,16	28,9	27,6	26,7	29,6	26,9	28,22	29,75	196
Camas (TNOC) 3/	288	24,6	25,5	22,2	24,8	22,2	23,3	24,8	25,0	25,6	23,9	24,4	26,1	26,78	27,8	24,3	23,4	26,9	23,57	24,69	26,69	153
Total Empleo Promedio	24 727	2 454	2 463	2 460	2 504	2 517	2 515	2 496	2 549	2 265	2 504	2 357	2 424	2 434	2 389	2 412	2 226	2 566	2 561	2 587	2 589	24 545

1/ Información preliminar.

2/ TNOH = (Total de habitaciones o cupadas)*100 / (Total de habitaciones disponibles * n° de noches en el mes).

3/ TNOC = (Total de pernoctaciones)*100 / (Total de plazas-camas disponibles * n° de noches en el mes).

Fuente: MINCETUR.

ANEXO 10

ICA: EXPORTACIONES FOB TRADICIONALES
(Miles de US\$)

PRODUCTO	2012										2013 1/												
	ENE - OCT	ENE	FEB	MAR	ABR	MAY	JUN	JUL	AGO	SEP	OCT	ENE	FEB	MAR	ABR	MAY	JUN	JUL	AGO	SEP	OCT	ENE - OCT	
AGRICOLAS	0	0	0	0	0	0	0	0	0	0	0	0	0	0	0	0	0	0	0	0	0	0	0
Algodón	0	0	0	0	0	0	0	0	0	0	0	0	0	0	0	0	0	0	0	0	0	0	0
MINEROS	1 114 009	216 779	147 448	98 671	63 441	136 106	102 543	102 173	81 209	88 903	76 736	103 477	90 058	100 711	135 045	150 432	124 865	170 237	213 316	195 336	219 356	1 502 833	
Cobre	205 725	34 709	12 896	14 123	19 677	25 572	0	28 106	28 529	1 851	40 262	16 004	18 916	0	36 053	0	18 144	50 578	3 756	29 727	12 742	185 919	
Estaño	137 963	78 098	52 275	5 062	606	119	871	404	309	104	113	121	257	379	609	994	1 475	317	1 986	1 429	6 310	13 880	
Hierro	711 741	91 511	81 644	65 342	39 593	109 908	92 189	64 957	51 717	84 294	30 586	82 781	66 429	88 131	59 411	77 717	47 692	47 414	89 160	58 835	81 850	699 420	
Oro	7 163	423	633	906	471	507	1 075	692	653	787	1 016	224	4 456	10 496	38 972	62 117	53 980	71 928	100 781	104 080	112 279	559 314	
Plomo	39 251	7 646	0	10 111	3 093	0	6 827	4 949	0	1 867	4 758	4 347	0	0	0	9 603	3 574	0	14 114	1 265	0	32 902	
Zinc	12 166	4 393	0	3 128	0	0	1 581	3 064	0	0	0	0	0	1 705	0	0	0	0	3 519	0	6 174	11 398	
PESQUEROS	188 965	33 962	17 362	6 758	16 066	5 773	26 567	25 685	19 686	27 601	9 506	14 778	11 751	12 996	16 217	4 281	27 030	29 215	27 395	10 787	17 015	171 465	
Aceite de Pescado	24 511	1 785	809	118	6 675	0	0	631	43	13 403	1 047	2 607	1 606	6 848	127	1 319	0	9 570	2 026	463	9 771	34 336	
Harina de Pescado	164 454	32 177	16 553	6 639	9 391	5 773	26 567	25 054	19 644	14 198	8 459	12 171	10 145	6 148	16 091	2 962	27 030	19 645	25 369	10 324	7 244	137 129	
PETROLÉO Y DERIVADOS	987 487	136 313	74 643	113 786	99 457	89 032	75 343	58 913	92 808	106 552	140 640	153 943	163 323	138 469	148 583	140 107	105 121	120 360	174 612	22 267	0	1 166 784	
Gas Licuado	19 508	3 580	1 377	1 129	590	946	419	0	21	5 832	5 615	0	13 276	11 840	0	9 409	7 487	0	6 266	6 648	0	54 927	
Gas Propano	28 950	3 686	5 791	32	0	0	0	0	0	9 516	9 925	14 971	15 391	15 499	29	18 883	9 152	0	14 239	15 619	0	103 781	
Gasolina	939 029	129 047	67 475	112 626	98 866	88 087	74 923	58 913	92 787	91 205	125 100	138 972	134 656	111 130	148 554	111 815	88 482	120 360	154 107	0	0	1 008 076	
TOTAL	2 290 461	387 054	239 454	219 215	178 963	230 912	204 452	186 770	193 703	223 057	226 881	272 198	265 133	252 176	299 845	294 819	257 016	319 812	415 323	228 389	236 370	2 841 082	

1/ Cifras Preliminares.

Fuente: SUNAT.

ANEXO 11

ICA: EXPORTACIONES FOB NO TRADICIONALES
(Miles de US\$)

PRODUCTO	2012										2013 ^{1/}											
	ENE - OCT	ENE	FEB	MAR	ABR	MAY	JUN	JUL	AGO	SEP	OCT	ENE	FEB	MAR	ABR	MAY	JUN	JUL	AGO	SEP	OCT	ENE - OCT
AGROPECUARIOS	484 114	86 441	47 964	36 360	30 581	40 549	39 169	52 700	54 815	43 736	51 799	107 540	52 873	35 558	36 714	54 376	43 457	65 630	77 804	168 830	134 749	777 532
Alcachofas en conserva	2 679	447	56	44	0	130	32	72	821	551	526	0	200	229	136	205	46	173	35	21	247	1 292
Arvejas frescas	584	0	0	0	0	0	17	118	125	171	154	0	0	0	0	11	50	0	98	265	423	423
Cebollas frescas	23 295	926	0	0	0	0	114	2 916	5 649	6 189	7 502	2 851	803	399	0	10	686	1 048	5 633	6 634	7 451	25 514
Espárragos frescos	129 258	10 074	4 507	6 424	7 563	9 910	10 241	13 863	18 926	23 315	24 434	22 399	8 492	7 221	8 389	14 160	10 614	18 491	35 141	30 484	27 533	182 924
Espárragos congelados	26 093	2 192	3 390	2 108	3 159	5 210	1 149	567	1 367	1 891	5 059	1 742	1 214	2 401	2 988	3 225	2 282	1 461	746	3 317	7 340	26 717
Espárragos en conserva	4 593	693	395	175	109	457	149	293	467	620	1 234	302	541	369	263	540	318	407	315	654	1 038	4 745
Limón	478	16	45	97	127	72	65	0	19	0	37	8	42	44	102	46	25	20	20	0	20	328
Mandarina	32 390	0	0	1 166	2 665	5 835	4 392	7 845	8 956	1 480	51	0	0	396	2 643	5 343	3 608	3 247	4 607	2 002	0	21 847
Naranjas y tangelos	16 168	0	0	0	0	0	1 135	11 933	2 935	139	25	0	0	0	0	2	2 072	10 521	3 096	581	0	16 272
Otros cítricos	1 832	0	0	0	0	682	332	10	672	135	0	0	0	0	0	2 504	1 822	7 749	7 360	480	0	19 915
Mango	523	8	116	129	25	77	33	43	36	55	0	466	644	756	368	264	182	126	28	0	0	2 833
Palta fresca	26 663	0	0	194	2 900	4 023	10 337	5 650	2 780	686	92	0	14	382	3 718	9 162	7 985	8 488	8 130	3 143	0	41 022
Pallares	1 224	148	95	148	50	123	0	10	39	431	181	107	81	128	38	272	72	69	35	42	184	1 028
Páprika	0	0	0	0	0	0	0	0	0	0	0	0	0	0	0	0	0	0	0	0	0	0
Pimiento entero	0	0	0	0	0	0	0	0	0	0	0	0	0	0	0	0	15	0	0	0	0	15
Semillas	28 714	4 367	826	5 844	2 812	2 977	2 496	1 442	3 240	1 574	3 137	3 589	4 767	5 337	4 348	6 820	5 807	4 348	2 716	2 821	3 588	44 141
Pasta de tomate	7 036	641	456	785	817	513	824	765	1 211	388	635	1 015	307	1 105	754	1 552	1 263	980	792	1 010	2 295	11 074
Uvas frescas	103 573	61 482	31 065	6 014	23	0	0	0	0	45	4 943	68 857	30 556	6 228	40	43	0	0	0	0	3 961	109 686
Fruitas frescas y en conserva	16 344	107	345	4 401	4 987	1 876	1 534	1 398	1 112	401	183	126	281	3 522	5 928	3 014	1 112	411	1 398	826	458	17 075
Otras hortalizas	6 080	534	649	609	128	160	297	711	1 048	1 104	841	825	357	353	264	137	209	316	546	987	704	4 698
Cacao entero, pasta y manteca	5 924	174	183	595	93	366	671	532	1 133	1 588	590	474	0	0	692	953	1 209	676	1 656	578	1 138	7 375
Licores, pisco y vinos.	1 083	73	108	192	106	67	25	60	88	135	229	141	81	99	162	78	379	245	154	106	142	1 587
Algas frescas, refrigeradas, congeladas o secas	8 625	689	993	963	1 098	1 165	1 003	870	885	484	476	658	357	960	1 676	1 574	980	1 533	1 750	452	829	10 769
Resto 2/	40 955	3 869	4 736	6 472	3 919	6 908	4 321	3 601	3 305	2 353	1 471	3 981	4 138	5 628	4 207	4 469	2 760	5 272	3 650	114 592	77 555	226 252
PESQUEROS	20 460	2 734	2 213	3 102	1 075	1 775	2 106	2 229	2 032	1 653	1 539	3 174	3 365	4 139	4 839	2 574	3 219	1 605	1 375	1 811	2 792	28 894
Pescado fresco, salado, cong. y en conserva	17 372	2 734	1 667	2 892	911	1 488	1 920	1 632	1 720	1 276	1 132	3 027	2 932	3 906	4 812	2 439	3 219	1 300	1 271	1 474	2 082	26 463
Moluscos y crustáceos frescos, cong. y en cons.	3 088	0	546	210	165	288	186	597	311	377	407	148	433	233	27	135	0	306	104	337	709	2 431
TEXTILES	34 317	3 590	5 479	4 295	2 526	2 190	2 975	4 380	2 405	2 829	3 648	4 395	6 095	6 043	5 844	6 425	6 398	8 365	7 993	9 276	10 838	71 672
Hilados de algodón	2 369	200	483	512	118	556	132	310	0	0	59	0	0	0	0	434	1 166	772	384	339	0	3 096
Prendas de vestir	31 055	3 390	4 916	3 721	2 301	1 541	2 704	4 013	2 359	2 568	3 543	4 395	6 095	6 043	5 660	5 796	5 186	7 479	7 563	8 937	10 838	67 993
Resto 3/	893	0	81	62	107	92	140	58	46	261	46	0	0	0	184	194	46	114	46	0	0	583
OTROS	24 805	3 351	1 763	2 158	1 386	2 387	2 698	2 774	1 637	1 798	4 852	3 677	1 802	24 142	1 551	1 524	3 213	5 085	2 477	1 365	11 656	56 493
Condimentos y sazónadores	164	50	0	0	0	53	58	0	0	0	4	1	0	0	0	33	0	31	0	0	0	65
Guano y abonos	0	0	0	0	0	0	0	0	0	0	0	0	0	0	0	0	0	0	0	0	0	0
Muelles de ballesta 4/	1 203	180	94	93	186	139	45	136	56	185	89	137	0	140	88	47	134	50	181	96	95	967
Papeles y cartones	15 085	2 594	1 145	747	1 131	2 091	2 084	2 329	893	722	1 349	1 247	1 127	1 111	960	1 366	2 205	2 023	1 436	876	1 488	13 837
Sal (Cloruro de sodio)	2 672	464	0	247	0	0	339	0	350	481	791	1 721	473	0	246	0	0	320	408	0	728	3 896
Alambres, barras y perfiles de hierro	3	0	0	0	3	0	0	0	0	0	0	0	0	0	0	153	12	0	4	0	170	
Otros	5 678	63	524	1 072	66	105	172	310	338	410	2 619	572	203	22 891	258	78	720	2 650	452	389	9 345	37 558
TOTAL	563 696	96 116	57 419	45 916	35 568	46 902	46 948	62 083	60 889	50 016	61 838	118 787	64 136	69 882	48 948	64 898	56 287	80 685	89 650	161 282	160 036	934 590

1/ Cifras P preliminares.

2/ Camote, otras menestras, maíz, flores frescas, huevos, carnes, animales vivos y otros.

3/ Envases de polipropileno y polietileno

4/ Para vehículos automotores

Fuente: SUNAT.

ANEXO 12

**ICA: EXPORTACIONES FOB POR CLASIFICACIÓN
(Miles de US\$)**

PRODUCTO	2012											2013 1/											
	ENE - OCT	ENE	FEB	MAR	ABR	MAY	JUN	JUL	AGO	SEP	OCT	ENE	FEB	MAR	ABR	MAY	JUN	JUL	AGO	SEP	OCT	ENE - OCT	
TRADICIONALES	2 290 461	387 054	239 454	219 215	178 963	230 912	204 452	186 770	193 703	223 057	226 881	272 198	265 133	252 176	299 845	294 819	257 016	319 812	415 323	228 389	236 370	2 841 082	
Agrícolas	0	0	0	0	0	0	0	0	0	0	0	0	0	0	0	0	0	0	0	0	0	0	0
Mineros	1 114 009	216 779	147 448	98 671	63 441	136 106	102 543	102 173	81 209	88 903	76 736	103 477	90 058	100 711	135 045	150 432	124 865	170 237	213 316	195 336	219 356	1 502 833	
Pesqueros	188 965	33 962	17 362	6 758	16 066	5 773	26 567	25 685	19 686	27 601	9 506	14 778	11 751	12 996	16 217	4 281	27 030	29 215	27 395	10 787	17 015	171 465	
Petróleo y derivados	987 487	136 313	74 643	113 786	99 457	89 032	75 343	58 913	92 808	106 552	140 640	153 943	163 323	138 469	148 583	140 107	105 121	120 360	174 612	22 267	0	1 166 784	
NO TRADICIONALES	563 696	96 116	57 419	45 916	35 568	46 902	46 948	62 083	60 889	50 016	61 838	118 787	64 136	69 882	48 948	64 898	56 287	80 685	89 650	181 282	160 036	934 590	
Agropecuario	484 114	86 441	47 964	36 360	30 581	40 549	39 169	52 700	54 815	43 736	51 795	107 540	52 873	35 558	36 714	54 376	43 457	65 630	77 804	168 830	134 749	777 532	
Pesqueros	20 460	2 734	2 213	3 102	1 075	1 775	2 106	2 229	2 032	1 653	1 539	3 174	3 365	4 139	4 839	2 574	3 219	1 605	1 375	1 811	2 792	28 894	
Textiles	34 317	3 590	5 479	4 295	2 526	2 190	2 975	4 380	2 405	2 829	3 648	4 395	6 095	6 043	5 844	6 425	6 398	8 365	7 993	9 276	10 838	71 672	
Otros	24 805	3 351	1 763	2 158	1 386	2 387	2 698	2 774	1 637	1 798	4 852	3 677	1 802	24 142	1 551	1 524	3 213	5 085	2 477	1 365	11 656	56 493	
TOTAL	2 854 158	483 170	296 873	265 130	214 532	277 814	251 401	248 853	254 592	273 073	288 720	390 984	329 269	322 059	348 793	359 718	313 302	400 498	504 973	409 671	396 406	3 775 672	

1/ Cifras Preliminares.
Fuente: SUNAT.

ANEXO 14

ICA: IMPORTACIONES POR LA ADUANA DE PISCO
(Miles de US\$)

PRODUCTOS	2012											2013 1/											
	ENE - OCT	ENE	FEB	MAR	ABR	MAY	JUN	JUL	AGO	SEP	OCT	ENE	FEB	MAR	ABR	MAY	JUN	JUL	AGO	SET	OCT	ENE - OCT	
Bienes de Consumo	0	0	0	0	0	0	0	0	0	0	0	0	131	0	0	0	0	0	0	0	0	218	350
Bienes de consumo no duradero	0	0	0	0	0	0	0	0	0	0	0	0	131	0	0	0	0	0	0	0	0	66	197
Bienes de consumo duradero	0	0	0	0	0	0	0	0	0	0	0	0	0	0	0	0	0	0	0	0	0	153	153
Materias Primas y Productos Intermedios 2/	141 543	15 641	15 221	10 659	13 051	11 563	14 530	18 572	9 126	12 099	21 080	27 314	22 251	17 631	17 101	29 870	32 791	34 163	27 008	29 782	17 435	255 347	
Combustibles, lubricantes y productos conexos	4 112	182	364	182	201	2 229	201	201	201	201	148	287	191	239	0	191	143	154	116	116	123	1 561	
M/P y productos intermedios para la agricultura	22 278	5 896	1 373	414	94	3 907	3 800	3 433	1 386	1 033	941	2 795	3 671	1 730	1 237	1 405	3 631	0	2 074	5 611	2 990	25 145	
M/P y productos intermedios para la industria	115 153	9 563	13 484	10 063	12 756	5 428	10 528	14 937	7 538	10 865	19 991	24 232	18 389	15 662	15 864	28 274	29 016	34 009	24 818	24 055	14 322	228 641	
Bienes de Capital y Materiales de Construcción	81 767	8 894	4 936	0	0	8 679	10 466	22 660	10 574	3 319	12 240	8 238	7 367	6 042	942	0	0	2 407	0	0	33 769	58 765	
Materiales de construcción	81 767	8 894	4 936	0	0	8 679	10 466	22 660	10 574	3 319	12 240	8 238	7 367	6 042	942	0	0	0	0	0	4 103	26 692	
Bienes de capital para la agricultura	0	0	0	0	0	0	0	0	0	0	0	0	0	0	0	0	0	0	0	0	1	1	
Bienes de capital para la industria	0	0	0	0	0	0	0	0	0	0	0	0	0	0	0	0	0	2 407	0	0	20 098	22 505	
Equipos de transporte	0	0	0	0	0	0	0	0	0	0	0	0	0	0	0	0	0	0	0	0	9 568	9 568	
TOTAL	223 310	24 536	20 157	10 659	13 051	20 243	24 995	41 231	19 700	15 418	33 320	35 552	29 750	23 673	18 043	29 870	32 791	36 570	27 008	29 782	51 422	314 462	

1/ Cifras Preliminares.

2/ M/P = Materias primas

Fuente: SUNAT. www.sunat.gob.pe

ANEXO 15

ICA: IMPORTACIONES FOB POR LA ADUANA DE PISCO SEGÚN PAÍS DE ORIGEN
(Miles de US\$)

BLOQUE	2012											2013 1/											
	ENE - OCT	ENE	FEB	MAR	ABR	MAY	JUN	JUL	AGO	SEP	OCT	ENE	FEB	MAR	ABR	MAY	JUN	JUL	AGO	SEP	OCT	ENE - OCT	
AMÉRICA	142 296	20 796	16 699	9 399	8 505	9 704	20 934	20 378	8 556	8 018	19 308	25 409	17 042	13 174	9 875	19 226	26 284	14 415	16 566	21 784	45 532	209 306	
CAN	3 421	1 518	364	182	201	201	201	201	201	201	148	0	0	0	0	0	0	0	0	0	0	0	0
Colombia	3 421	1 518	364	182	201	201	201	201	201	201	148	0	0	0	0	0	0	0	0	0	0	0	0
Ecuador	0	0	0	0	0	0	0	0	0	0	0	0	0	0	0	0	0	0	0	0	0	0	0
Venezuela	0	0	0	0	0	0	0	0	0	0	0	0	0	0	0	0	0	0	0	0	0	0	0
CHILE	10 847	750	2 594	0	2 147	361	0	919	3 263	812	0	0	0	0	0	541	0	0	0	6 452	0	0	6 994
MERCOSUR	2 901	0	0	0	390	0	0	0	0	0	2 511	0	4 336	0	0	753	500	2 131	0	0	0	0	7 720
Argentina	390	0	0	0	390	0	0	0	0	0	0	0	0	0	0	753	500	401	0	0	0	0	1 654
Brasil	0	0	0	0	0	0	0	0	0	0	0	0	0	0	0	0	0	0	0	0	0	0	0
Resto MERCOSUR	2 511	0	0	0	0	0	0	0	0	0	2 511	0	4 336	0	0	0	0	1 729	0	0	0	0	6 066
TLCAN	93 316	9 634	8 129	9 217	5 766	8 478	11 129	13 136	4 722	7 004	16 101	17 310	7 351	10 352	8 337	12 399	15 394	9 580	16 180	15 332	45 532	157 767	
Canadá	0	0	0	0	0	0	0	0	0	0	0	0	0	0	1 237	0	0	0	0	0	0	0	1 237
Estados Unidos	93 316	9 634	8 129	9 217	5 766	8 478	11 129	13 136	4 722	7 004	16 101	17 310	7 351	10 352	7 100	12 399	15 394	9 580	16 180	15 332	45 532	156 530	
México	0	0	0	0	0	0	0	0	0	0	0	0	0	0	0	0	0	0	0	0	0	0	0
RESTO DE AMÉRICA	31 811	8 894	5 613	0	0	663	9 603	6 121	369	0	547	8 099	5 354	2 821	1 539	5 532	10 389	2 704	386	0	0	0	36 825
Bermudas	0	0	0	0	0	0	0	0	0	0	0	0	0	0	0	0	0	0	0	0	0	0	0
Islas Virgenes	0	0	0	0	0	0	0	0	0	0	0	0	0	0	0	0	0	0	0	0	0	0	0
Panamá	4 160	0	676	0	0	663	459	1 445	369	0	547	2 448	191	399	0	701	143	0	386	0	0	0	4 269
Resto	27 651	8 894	4 936	0	0	0	9 145	4 676	0	0	0	5 651	5 163	2 422	1 539	4 831	10 246	2 704	0	0	0	0	32 556
EUROPA	22 197	2 315	0	0	0	0	2 020	3 536	10 613	3 319	394	8 663	11 107	6 042	7 661	9 630	4 733	17 551	8 752	6 055	4 764	0	84 958
UNIÓN EUROPEA	17 900	0	0	0	0	0	1 321	2 647	10 613	3 319	0	8 238	11 107	6 042	7 661	9 630	0	7 029	0	2 192	4 474	0	56 372
Alemania	0	0	0	0	0	0	0	0	0	0	0	0	0	0	0	0	0	0	0	0	0	0	0
Austria	0	0	0	0	0	0	0	0	0	0	0	0	0	0	0	0	0	0	0	0	0	0	0
Bélgica Luxemburgo	39	0	0	0	0	0	0	0	0	39	0	8 238	7 367	6 042	942	0	0	1 777	0	0	0	0	24 366
España	0	0	0	0	0	0	0	0	0	0	0	0	0	0	0	0	0	0	0	0	207	0	207
Finlandia	0	0	0	0	0	0	0	0	0	0	0	0	0	0	0	0	0	0	0	0	0	0	0
Francia	0	0	0	0	0	0	0	0	0	0	0	0	0	0	0	0	0	0	0	0	0	0	0
Inglaterra	17 860	0	0	0	0	0	1 321	2 647	10 574	3 319	0	0	3 740	0	2 171	0	0	5 252	0	2 192	1 152	0	14 507
Italia	0	0	0	0	0	0	0	0	0	0	0	0	0	0	0	0	0	0	0	0	0	0	0
Países Bajos	0	0	0	0	0	0	0	0	0	0	0	0	0	0	4 547	9 630	0	0	0	0	0	0	14 177
Suecia	0	0	0	0	0	0	0	0	0	0	0	0	0	0	0	0	0	0	0	0	0	0	0
Turquía	0	0	0	0	0	0	0	0	0	0	0	0	0	0	0	0	0	0	0	0	3 115	0	3 115
SUIZA	3 204	2 315	0	0	0	0	0	889	0	0	0	0	0	0	0	0	1 086	6 097	1 284	116	290	0	8 873
RESTO DE EUROPA	1 093	0	0	0	0	0	699	0	0	0	394	426	0	0	0	0	3 647	4 425	7 468	3 748	0	0	19 713
ASIA	43 532	794	1 568	0	1 817	9 068	782	16 467	531	0	12 505	267	80	3 443	0	0	0	2 407	0	0	0	0	6 198
China	0	0	0	0	0	0	0	0	0	0	0	0	0	0	0	0	0	0	0	0	0	0	0
India	36 256	0	0	0	0	8 679	0	15 337	0	0	12 240	0	0	0	0	0	0	0	0	0	0	0	0
Japón	0	0	0	0	0	0	0	0	0	0	0	0	80	0	0	0	0	0	0	0	0	0	80
Hong Kong	0	0	0	0	0	0	0	0	0	0	0	0	0	0	0	0	0	2 407	0	0	0	0	2 407
Resto de Asia	7 276	794	1 568	0	1 817	389	782	1 130	531	0	265	267	0	3 443	0	0	0	0	0	0	0	0	3 711
OCEANÍA	0	0	0	0	0	0	0	0	0	0	0	0	0	0	0	0	0	0	0	0	0	0	0
ÁFRICA	15 285	630	1 890	1 260	2 730	1 470	1 260	850	0	4 082	1 113	1 212	1 521	1 014	507	1 014	1 775	2 197	1 690	1 934	1 127	0	13 990
Mauricio	15 285	630	1 890	1 260	2 730	1 470	1 260	850	0	4 082	1 113	1 212	1 521	1 014	507	1 014	1 775	2 197	1 690	1 934	1 127	0	13 990
TOTAL	223 310	24 536	20 157	10 659	13 051	20 243	24 995	41 231	19 700	15 418	33 320	35 552	29 750	23 673	18 043	29 870	32 791	36 570	27 008	29 773	51 422	314 452	

Fuente: SUNAT.

ANEXO 16

INGRESOS RECAUDADOS EN ICA
(Miles de nuevos soles)

	2012											2013										
	ENE - OCT	ENE	FEB	MAR	ABR	MAY	JUN	JUL	AGO	SEP	OCT	ENE	FEB	MAR	ABR	MAY	JUN	JUL	AGO	SEP	OCT	ENE - OCT
I. INGRESOS TRIBUTARIOS	500 754	53 833	46 737	50 496	46 339	49 660	49 482	53 175	49 092	43 097	58 844	69 370	61 211	67 271	63 251	60 207	67 131	68 298	63 728	59 532	82 916	662 916
1). Impuesto a la Renta	156 540	19 928	13 723	17 813	22 427	12 836	15 033	13 715	14 100	12 869	14 096	23 229	21 740	26 685	23 795	15 247	17 691	17 557	19 417	16 762	18 528	200 649
Personas Naturales	48 575	6 851	3 558	3 639	5 362	4 664	4 815	4 488	5 585	4 610	5 003	8 134	5 757	5 286	6 560	6 159	7 154	6 059	6 203	6 207	7 556	65 075
Personas Jurídicas	84 900	11 555	9 444	7 796	7 240	6 850	8 554	8 678	8 183	7 897	8 703	14 862	15 864	13 263	8 411	8 027	9 712	9 819	11 221	10 163	10 214	111 557
Regularización	23 065	1 522	721	6 378	9 825	1 321	1 664	549	331	362	390	233	119	8 135	8 823	1 060	825	1 678	1 993	391	758	24 018
2). Impuesto a las Importaciones	0	0	0	0	0	0	0	0	0	0	0	0	0	0	0	0	0	0	0	1 165	3 475	4 640
3). Impuesto a la Prod. y Consumo	283 854	28 849	28 714	29 599	17 161	27 752	28 501	33 907	28 703	23 141	37 528	39 760	33 275	31 717	28 678	34 794	40 149	42 063	36 746	31 336	50 323	368 841
I.G.V.	279 480	27 969	28 281	29 037	17 000	27 289	28 258	33 494	28 388	22 644	37 119	38 730	32 902	31 457	28 483	34 349	39 878	41 733	36 208	30 442	49 765	363 947
- Operaciones Internas	175 044	19 217	18 518	22 544	11 153	17 301	15 562	13 376	20 281	15 215	21 876	24 508	16 881	19 190	21 108	18 652	26 322	22 460	19 134	20 220	29 856	218 330
- Operaciones Externas	104 436	8 751	9 763	6 493	5 847	9 988	12 696	20 118	8 107	7 429	15 243	14 223	16 021	12 267	7 375	15 697	13 556	19 274	17 074	10 222	19 909	145 618
I.S.C.	4 374	881	433	562	161	463	243	413	315	496	409	1 030	374	260	195	445	271	330	537	894	558	4 894
4). Otros Ingresos Tributarios	60 359	5 055	4 300	3 084	6 751	9 072	5 948	5 553	6 289	7 086	7 221	6 381	6 196	8 869	10 778	10 167	9 292	8 678	7 566	10 270	10 591	88 786
II. INGRESOS NO TRIBUTARIOS	0	0	0	0	0	0	0	0	0	0	0	0	0	0	0	0	0	0	0	0	0	0
TOTAL INGRESOS CORRIENTES (+II)	500 754	53 833	46 737	50 496	46 339	49 660	49 482	53 175	49 092	43 097	58 844	69 370	61 211	67 271	63 251	60 207	67 131	68 298	63 728	59 532	82 916	662 916

Fuente: Superintendencia Nacional de Administración Tributaria - SUNAT.

ANEXO 17

**GASTO PÚBLICO DEVENGADO POR NIVELES DE GOBIERNO 1/
(Miles de nuevos soles)**

NIVELES DE GOBIERNO	2012											2013										
	ENE-OCT	ENE	FEB	MAR	ABR	MAY	JUN	JUL	AGO	SET	OCT	ENE	FEB	MAR	ABR	MAY	JUN	JUL	AGO	SET	OCT	ENE-OCT
Gobierno Central	510 010	37 916	46 215	41 693	56 383	48 924	60 312	60 910	51 236	60 252	46 169	44 175	39 939	46 314	71 909	62 225	53 459	64 155	50 729	59 345	54 494	546 745
Gobierno Regional de Ica	470 649	39 728	33 769	41 924	51 153	56 855	46 487	55 221	49 625	44 463	51 425	42 754	50 218	67 493	50 186	57 423	60 898	62 298	58 715	53 685	70 016	573 685
Gobiernos Locales (Municipios)	425 973	11 182	38 597	52 040	40 295	47 784	42 698	45 854	50 224	52 985	44 315	20 893	43 743	51 085	45 881	46 563	46 430	63 732	45 982	38 028	44 904	447 241
TOTAL	1 406 633	88 825	118 581	135 657	147 831	153 563	149 497	161 985	151 085	157 700	141 910	107 822	133 900	164 892	167 975	166 211	160 788	190 185	155 425	151 058	169 414	1 567 671

1/ Gasto Devengado: Asociado a la verificación del cumplimiento de las obligaciones, esto es la entrega del bien o prestación del servicio.

Fuente: Ministerio de Economía y Finanzas - SIAF.

ANEXO 18

GASTO PÚBLICO DEVENGADO POR TIPO Y NIVELES DE GOBIERNO 1/
(Miles de nuevos soles)

TIPO DE GASTO	2012										2013												
	ENE-OCT	ENE	FEB	MAR	ABR	MAY	JUN	JUL	AGO	SET	OCT	ENE	FEB	MAR	ABR	MAY	JUN	JUL	AGO	SET	OCT	ENE-OCT	
GASTOS CORRIENTES	973 139	82 551	87 433	87 175	101 861	93 287	101 625	113 046	96 014	111 202	98 946	96 442	92 990	104 246	104 662	117 518	108 783	129 019	104 001	114 059	111 584	1 083 305	
Gobierno Central	445 715	35 734	41 597	37 522	51 039	40 810	50 465	52 097	40 791	56 018	39 642	42 799	38 113	42 454	45 448	56 129	45 869	56 888	44 662	52 971	49 344	474 678	
Gobierno Regional de Ica	380 281	39 429	32 372	33 278	36 567	37 984	37 420	44 050	39 667	35 762	43 751	42 458	40 552	43 470	42 847	43 258	46 492	51 851	43 524	44 238	45 925	444 616	
Gobiernos Locales (Municipios)	147 143	7 388	13 464	16 375	14 255	14 493	13 740	16 899	15 555	19 421	15 553	11 185	14 325	18 322	16 367	18 131	16 423	20 280	15 815	16 850	16 315	164 011	
GASTOS DE CAPITAL	433 454	6 275	31 148	48 482	45 970	60 247	47 872	48 927	55 072	46 498	42 964	11 380	40 910	60 646	63 271	48 687	51 992	61 161	51 419	36 693	57 829	483 987	
Gobierno Central	64 295	2 181	4 618	4 171	5 344	8 114	9 847	8 813	10 445	4 233	6 527	1 376	1 827	3 860	26 461	6 097	7 590	7 266	6 067	6 374	5 150	72 067	
Gobierno Regional de Ica	90 369	299	1 396	8 646	14 586	18 871	9 066	11 171	9 958	8 700	7 675	296	9 666	24 023	7 339	14 164	14 406	10 447	15 191	9 447	24 091	129 070	
Gobiernos Locales (Municipios)	278 790	3 794	25 133	35 665	26 040	33 262	28 958	28 943	34 669	33 564	28 762	9 708	29 417	32 763	29 471	28 426	29 995	43 447	30 161	20 872	28 589	282 850	
SERVICIO DE LA DEUDA	40	0	0	0	0	29	0	12	0	0	0	0	0	0	43	6	12	6	6	306	0	379	
Gobierno Central	0	0	0	0	0	0	0	0	0	0	0	0	0	0	0	0	0	0	0	0	0	0	0
Gobierno Regional de Ica	0	0	0	0	0	0	0	0	0	0	0	0	0	0	0	0	0	0	0	0	0	0	0
Gobiernos Locales (Municipios)	40	0	0	0	0	29	0	12	0	0	0	0	0	0	43	6	12	6	6	306	0	379	
TOTAL	1 406 633	88 825	118 581	135 657	147 831	153 563	149 497	161 985	151 085	157 700	141 910	107 822	133 900	164 892	167 975	166 211	160 788	190 185	155 425	151 058	169 414	1 567 671	

1/ Gasto Devengado: Asociado a la verificación del cumplimiento de las obligaciones, esto es la entrega del bien o prestación del servicio.

Fuente: Ministerio de Economía y Finanzas - SIAF.

ANEXO 19

**GASTO PÚBLICO TOTAL POR GENÉRICA DE GASTO 1/
(Miles de nuevos soles)**

TIPO DE GASTO	2012										2013											
	ENE-OCT	ENE	FEB	MAR	ABR	MAY	JUN	JUL	AGO	SET	OCT	ENE	FEB	MAR	ABR	MAY	JUN	JUL	AGO	SET	OCT	ENE-OCT
GASTOS CORRIENTES	973 139	82 551	87 433	87 175	101 861	93 287	101 625	113 046	96 014	111 202	98 946	96 442	92 990	104 246	104 662	117 518	108 783	129 019	104 001	114 059	111 584	1 083 305
Personal y Obligaciones Sociales	444 572	47 646	42 110	40 900	41 485	42 804	42 265	51 880	45 320	44 082	46 079	54 431	49 844	51 092	49 385	53 956	52 322	59 347	49 007	52 146	50 072	521 602
Pensiones y Otras Prestaciones Soc.	260 197	25 268	21 737	21 942	26 452	23 680	23 264	35 983	22 812	33 885	25 175	28 334	23 331	24 034	25 233	24 528	25 159	37 947	25 097	27 732	29 005	270 401
Bienes y Servicios	243 625	8 079	20 787	23 340	32 943	24 753	33 961	21 473	25 202	30 580	22 509	12 297	17 224	27 314	26 637	30 250	27 789	30 298	27 455	29 858	30 139	259 262
Donaciones y Transferencias	8 821	727	2 007	199	241	487	1 000	1 923	500	964	774	923	1	770	1 358	2 195	1 566	406	1 038	2 455	713	11 427
Otros Gastos	15 923	831	792	793	740	1 563	1 136	1 787	2 181	1 690	4 409	456	2 590	1 035	2 049	6 588	1 948	1 020	1 403	1 868	1 656	20 613
GASTOS DE CAPITAL	433 454	6 275	31 148	48 482	45 970	60 247	47 872	48 927	55 072	46 498	42 964	11 380	40 910	60 646	63 271	48 687	51 992	61 161	51 419	36 693	57 829	483 987
Adquisición de Activos no Financieros	413 647	6 275	30 036	48 480	44 917	48 039	46 000	47 694	54 594	46 461	41 151	11 380	40 507	60 647	63 248	48 507	51 868	60 116	51 306	36 624	57 164	481 367
Adquisición de Activos Financieros	0	0	0	0	0	0	0	0	0	0	0	0	0	0	0	17	66	26	28	69	197	402
Donaciones y Transferencias	16 573	0	964	0	953	12 194	1 871	290	206	17	78	0	402	- 1	22	164	0	1 019	47	0	467	2 120
Otros Gastos	3 233	0	147	1	100	15	0	943	272	20	1 734	0	0	0	1	0	58	0	38	0	1	98
SERVICIO DE LA DEUDA	40	0	0	0	0	29	0	12	0	0	0	0	0	0	43	6	12	6	6	306	0	379
Servicio de la Deuda Pública	40	0	0	0	0	29	0	12	0	0	0	0	0	0	43	6	12	6	6	306	0	379
TOTAL	1 406 633	88 825	118 581	135 657	147 831	153 563	149 497	161 985	151 085	157 700	141 910	107 822	133 900	164 892	167 975	166 211	160 788	190 185	155 425	151 058	169 414	1 567 671

1/ Gasto Devengado: Asociado a la verificación del cumplimiento de las obligaciones, esto es la entrega del bien o prestación del servicio.

Fuente: Ministerio de Economía y Finanzas - SIAF.

ANEXO 20

**INVERSIONES DEL SECTOR PÚBLICO TOTAL POR FUNCIONES 1/
(Miles de nuevos soles)**

FUNCIONES	2012											2013										
	ENE-OCT	ENE	FEB	MAR	ABR	MAY	JUN	JUL	AGO	SET	OCT	ENE	FEB	MAR	ABR	MAY	JUN	JUL	AGO	SET	OCT	ENE-OCT
03: Planeamiento y Contingencia	40 462	698	2 617	4 376	3 558	5 205	6 704	4 279	3 672	4 991	4 362	1 324	2 524	3 609	3 474	2 457	2 229	3 119	3 496	2 329	2 847	27 406
04: Defensa y Seguridad Nacional	7	0	0	3	0	0	4	0	0	0	1	0	10	4	14	44	14	20	5	7	7	125
05: Orden Público y Seguridad	7 050	15	505	574	393	992	504	838	1 934	801	496	575	705	6 730	541	494	464	967	1 372	622	7 097	19 567
06: Justicia	544	0	29	0	0	0	15	4	56	424	15	0	692	936	11 466	3 801	2 557	2 008	2 339	1 428	2 867	28 096
07: Trabajo	26	0	13	0	1	0	0	0	0	12	0	0	0	0	0	0	0	0	0	20	0	20
08: Comercio	497	0	12	150	22	67	26	15	32	57	116	0	140	34	65	78	1	0	108	6	18	450
09: Turismo	8 547	2 174	255	839	919	680	438	878	1 184	747	434	306	481	116	266	98	210	436	255	93	152	2 412
10: Agropecuaria	14 144	153	969	941	1 034	719	772	2 491	2 286	1 632	3 147	652	1 268	2 674	684	3 255	1 983	2 226	710	1 420	1 537	16 410
11: Pesca	2 118	0	0	0	513	11	899	49	278	165	203	0	0	657	80	1	29	35	9	11	17	840
12: Energía	7 796	6	403	916	1 145	699	577	778	601	1 654	1 017	27	567	485	970	1 139	883	1 254	1 356	442	323	7 446
13: Minería	35	0	0	5	0	0	0	2	8	1	20	0	0	0	0	0	0	0	11	0	17	28
14: Industria	118	0	0	6	1	0	25	51	13	3	18	0	0	0	11 914	11	6	2	3	0	0	11 936
15: Transporte	116 809	2 260	5 561	14 108	18 851	11 036	11 769	12 578	12 167	16 254	12 227	2 612	17 690	10 962	15	12 646	11 572	15 096	10 832	6 425	13 097	100 947
16: Comunicaciones	145	0	0	0	0	2	0	48	15	6	75	13	60	17	2 777	18	12	18	9	2	20	2 944
17: Medio Ambiente	15 581	392	2 179	1 510	2 173	2 682	1 008	2 032	869	1 301	1 434	1 094	3 007	4 962	9 297	2 025	2 816	4 710	3 765	5 021	2 229	38 927
18: Saneamiento	75 376	196	11 080	9 398	7 237	10 331	7 661	9 226	7 177	6 903	6 168	1 363	4 883	6 466	9 817	8 092	9 730	15 753	9 792	2 616	7 255	75 767
19: Vivienda y Desarrollo Urbano	20 386	11	981	1 064	1 010	2 064	5 396	2 195	4 658	1 821	1 186	1 254	1 095	2 493	1 385	811	1 342	1 711	1 927	931	2 548	15 497
20: Salud	19 071	59	389	1 652	895	4 405	1 707	1 680	4 367	1 524	2 395	19	584	10 068	4 345	3 878	9 355	4 461	8 889	11 084	10 296	62 979
21: Cultura y Deporte	33 781	110	1 307	5 961	1 379	3 916	3 614	1 408	8 227	3 430	4 429	1 198	3 368	2 299	5 357	2 851	1 997	3 052	2 193	1 344	2 391	26 051
22: Educación	43 886	155	3 130	6 349	5 512	4 871	4 486	7 464	6 156	2 941	2 821	580	2 527	7 048	779	6 056	5 878	4 583	3 463	2 461	3 717	37 093
23: Protección Social	7 267	46	607	629	273	359	397	1 679	894	1 794	589	363	905	1 086	0	752	790	667	773	364	730	6 430
TOTAL	413 647	6 275	30 036	48 480	44 917	48 039	46 000	47 694	54 594	46 461	41 151	11 380	40 507	60 647	63 248	48 507	51 868	60 116	51 306	36 624	57 164	481 367

1/ Gasto Devengado: Asociado a la verificación del cumplimiento de las obligaciones, esto es la entrega del bien o prestación del servicio.

Fuente: Ministerio de Economía y Finanzas - SIAF.

ANEXO 21

**ICA: DEPÓSITOS Y OBLIGACIONES DEL SISTEMA FINANCIERO
(Miles de nuevos soles)**

ENTIDADES FINANCIERAS	2012										2013									
	ENE	FEB	MAR	ABR	MAY	JUN	JUL	AGO	SEP	OCT	ENE	FEB	MAR	ABR	MAY	JUN	JUL	AGO	SEP	OCT
I. SISTEMA BANCARIO	1 015 264	996 884	1 112 295	1 033 659	1 056 871	1 043 148	1 082 378	1 083 970	1 042 840	931 442	1 111 157	1 124 660	1 123 337	1 112 150	1 180 246	1 097 082	1 192 795	1 241 714	1 223 664	1 240 758
Azteca del Perú	5 714	5 588	5 724	5 750	5 674	5 717	6 010	6 498	6 754	5 434	7 399	7 903	7 983	7 554	8 032	8 293	8 638	8 488	8 537	8 600
Crédito	524 503	492 144	602 723	542 077	568 944	559 127	590 798	589 290	566 298	481 825	600 628	605 882	586 567	585 287	623 099	543 215	620 321	631 754	622 201	627 080
Comercio	4 208	4 088	4 542	4 506	4 491	4 263	4 309	4 352	4 186	4 085	4 000	4 353	4 011	4 084	4 289	4 355	4 344	4 286	4 220	4 152
Continental	184 651	187 250	192 658	190 841	194 964	192 728	195 846	202 846	194 203	166 453	204 989	203 389	214 536	203 953	209 812	212 987	220 003	225 116	221 373	218 731
Falabella	2 541	2 598	2 799	2 934	3 206	3 317	3 200	3 611	3 492	2 289	3 853	4 019	4 240	4 276	4 283	4 448	4 586	4 952	4 856	4 983
Financiero	1 337	1 627	1 829	2 055	2 243	2 561	2 902	2 367	2 288	983	3 317	4 949	6 276	6 027	6 121	6 985	11 233	8 447	7 543	7 328
Interamericano de Finanzas	37 943	37 257	35 696	31 005	30 460	26 167	24 856	25 058	28 148	31 592	32 515	34 121	36 729	38 405	37 748	39 650	43 967	48 884	48 802	50 575
Interbank	123 668	127 415	130 763	123 558	120 790	129 517	134 308	132 553	125 477	120 162	129 151	133 994	140 553	141 810	160 496	151 570	153 466	173 179	176 611	182 033
Mibanco	18 831	17 821	17 839	18 221	18 546	18 846	18 754	18 710	19 510	19 140	19 479	19 463	19 042	19 959	19 994	19 718	21 170	21 638	22 000	22 017
Scotiabank	111 866	121 094	117 723	112 712	107 553	100 906	101 396	98 684	92 484	99 478	105 826	106 587	103 400	100 794	106 373	105 860	105 168	114 969	107 521	115 259
II. INSTITUCIONES DE MICROFINANZAS	596 596	604 074	611 464	614 685	622 960	629 020	642 499	657 423	663 180	589 703	676 830	672 969	678 141	687 421	701 540	696 531	702 980	711 589	717 347	704 521
Financiera Crediscotia	4 056	4 487	4 482	4 322	4 221	4 459	4 568	4 790	4 897	4 037	3 395	3 742	3 517	3 430	3 504	3 182	3 141	3 205	3 250	3 309
Financiera TFC	0	0	0	0	0	0	0	0	0	0	0	0	0	0	0	0	0	0	0	0
Financiera Edyficar	0	0	47	0	0	69	0	104	54	0	23	25	24	37	18	28	0	0	0	0
Financiera Universal	0	0	0	0	0	0	0	0	0	0	318	403	690	793	957	931	690	756	900	805
Financiera Confianza	0	0	0	0	0	0	0	0	0	0	0	0	0	750	758	642	696	834	922	
Caja Municipal de Arequipa	15 697	17 771	18 043	18 032	19 289	19 004	19 263	19 815	21 364	14 881	23 378	24 830	24 454	24 512	25 827	26 015	25 322	25 333	26 283	26 718
Caja Municipal de Huancayo	1 556	2 044	2 119	2 560	2 457	2 453	2 265	1 806	1 772	805	2 355	2 414	2 713	2 600	3 039	3 125	3 586	3 582	3 914	4 014
Caja Municipal de Ica	282 611	284 542	290 344	291 559	293 241	298 323	302 671	303 974	307 412	269 856	326 319	324 729	329 362	334 928	343 855	345 855	346 483	350 116	349 407	349 726
Caja Municipal de Piura	587	515	470	592	603	589	585	563	606	587	1 205	1 527	1 542	1 927	1 546	1 566	1 746	1 829	2 071	2 068
Caja Municipal de Pisco	30 469	30 540	29 932	30 581	30 947	30 962	31 307	30 146	30 281	30 451	28 744	28 426	27 727	26 152	26 816	26 930	25 836	25 518	25 458	25 054
Caja Municipal de Sullana	1 090	962	830	993	885	867	1 058	1 160	1 729	1 155	1 527	1 578	1 469	1 706	1 800	2 088	1 741	1 829	1 862	1 935
Caja Rural Señor de Luren	259 719	262 411	264 413	265 186	270 380	271 268	279 911	294 231	294 260	267 039	288 606	284 424	285 897	290 629	290 293	283 263	290 920	295 792	300 235	286 712
Caja Rural Nuestra Gente	811	802	782	859	937	1 024	869	833	804	893	959	870	745	708	0	0	0	0	0	0
Caja Rural Libertadores	0	0	0	0	0	0	0	0	0	0	0	0	0	3 136	2 790	2 872	2 933	3 133	3 259	
TOTAL	1 611 860	1 600 957	1 723 759	1 648 344	1 679 831	1 672 168	1 724 876	1 741 393	1 706 020	1 521 145	1 787 987	1 797 629	1 801 478	1 799 571	1 881 786	1 793 613	1 895 775	1 953 303	1 941 011	1 945 279
En MN	1 123 073	1 134 836	1 267 474	1 204 074	1 216 913	1 212 963	1 246 400	1 259 217	1 262 435	1 061 368	1 326 171	1 340 320	1 336 406	1 366 470	1 411 683	1 320 738	1 425 005	1 443 328	1 436 520	1 442 631
En ME	488 787	466 121	456 285	444 270	462 918	459 205	478 476	482 177	443 585	459 777	461 816	457 309	465 072	433 101	470 103	472 874	470 770	509 974	504 491	502 648

Fuente: Superintendencia de Banca y Seguros - SBS.

ANEXO 22

ICA: DEPÓSITOS EN LAS ENTIDADES FINANCIERAS UBICADAS POR PROVINCIAS - OCTUBRE 2013
(Miles de nuevos soles)

ENTIDADES FINANCIERAS	PROVINCIAS															DEPARTAMENTO		
	ICA			CHINCHA			NAZCA			PISCO			PALPA			M/N	M/E	TOTAL
	M/N	M/E	TOTAL	M/N	M/E	TOTAL	M/N	M/E	TOTAL	M/N	M/E	TOTAL	M/N	M/E	TOTAL			
I. SISTEMA BANCARIO	364 524	208 456	572 980	169 430	126 685	296 116	162 798	59 721	222 519	110 037	39 107	149 144	0	0	0	806 790	433 969	1 240 758
Banco Azteca del Perú	3 418	49	3 466	1 623	59	1 682	1 625	232	1 857	1 590	6	1 595	0	0	0	8 255	345	8 600
Crédito Comercio	133 430	82 534	215 964	65 553	71 566	137 119	147 682	56 580	204 261	49 609	20 127	69 735	0	0	0	396 273	230 807	627 080
Continental	70 266	38 027	108 293	47 020	30 681	77 701	0	0	0	22 909	9 828	32 737	0	0	0	140 196	78 536	218 731
Falabella	3 390	919	4 309	660	13	673	0	0	0	0	0	0	0	0	0	4 050	932	4 983
Financiero	5 862	816	6 678	531	2	534	0	0	0	116	0	116	0	0	0	6 509	819	7 328
Interamericano de Finanzas	23 386	10 357	33 743	13 625	3 207	16 832	0	0	0	0	0	0	0	0	0	37 011	13 564	50 575
Interbank	74 375	43 475	117 850	18 505	9 852	28 357	13 491	2 909	16 401	14 098	5 328	19 426	0	0	0	120 470	61 564	182 033
Mibanco	6 415	496	6 911	6 905	551	7 456	0	0	0	6 978	672	7 650	0	0	0	20 298	1 719	22 017
Scotiabank	43 982	31 783	75 765	15 008	10 753	25 761	0	0	0	11 153	2 580	13 733	0	0	0	70 143	45 117	115 259
II. INSTITUCIONES DE MICROFINANZAS	398 041	45 603	443 644	79 461	6 578	86 039	80 792	11 708	92 500	68 100	3 895	71 995	9 447	896	10 343	635 842	68 679	704 521
Financiera Crediscotia	1 169	94	1 263	1 077	51	1 127	316	48	364	499	56	555	0	0	0	3 060	248	3 309
Financiera TFC S.A.	0	0	0	0	0	0	0	0	0	0	0	0	0	0	0	0	0	0
Financiera Confianza	416	35	451	468	4	472	0	0	0	0	0	0	0	0	0	884	38	922
Financiera Edyficar	0	0	0	0	0	0	0	0	0	0	0	0	0	0	0	0	0	0
Financiera Universal	456	0	456	348	0	348	0	0	0	0	0	0	0	0	0	805	0	805
Caja Municipal de Arequipa	8 380	489	8 869	2 686	271	2 957	12 884	2 007	14 891	0	0	0	0	0	0	23 951	2 766	26 718
Caja Municipal de Huancayo	1 680	1	1 681	2 278	54	2 333	0	0	0	0	0	0	0	0	0	3 959	55	4 014
Caja Municipal de Ica	245 795	26 482	272 277	25 732	1 984	27 715	40 206	7 360	47 567	0	0	0	1 984	183	2 167	313 717	36 009	349 726
Caja Municipal de Pisco	0	0	0	0	0	0	0	0	0	24 063	991	25 054	0	0	0	24 063	991	25 054
Caja Municipal de Piura	1 140	927	2 068	0	0	0	0	0	0	0	0	0	0	0	0	1 140	927	2 068
Caja Municipal de Sullana	0	0	0	1 575	360	1 935	0	0	0	0	0	0	0	0	0	1 575	360	1 935
Caja Rural Señor de Luren	135 946	17 374	153 320	45 296	3 854	49 151	27 386	2 293	29 679	43 538	2 848	46 386	7 463	713	8 176	259 629	27 083	286 712
Caja Rural Libertadores	3 058	201	3 259	0	0	0	0	0	0	0	0	0	0	0	0	3 058	201	3 259
TOTAL	762 565	254 059	1 016 624	248 891	133 263	382 154	243 590	71 429	315 019	178 137	43 001	221 138	9 447	896	10 343	1 442 631	502 648	1 945 279

Fuente: Superintendencia de Banca y Seguros - SBS.

ANEXO 23

**ICA: CRÉDITO DEL SISTEMA FINANCIERO AL SECTOR PRIVADO
(Miles de nuevos soles)**

ENTIDADES FINANCIERAS	2012										2013									
	ENE	FEB	MAR	ABR	MAY	JUN	JUL	AGO	SEP	OCT	ENE	FEB	MAR	ABR	MAY	JUN	JUL	AGO	SEP	OCT
I. SISTEMA BANCARIO	1 680 766	1 701 911	1 716 901	1 748 269	1 821 255	1 840 219	1 916 200	1 878 325	1 911 081	1 955 173	2 023 103	2 032 930	2 059 241	2 091 941	2 159 514	2 153 721	2 168 159	2 185 403	2 217 541	2 243 210
Azteca del Perú	22 896	28 228	31 167	32 542	35 058	37 042	38 481	40 012	40 918	41 657	43 673	44 374	44 708	44 753	44 648	44 005	43 765	43 885	44 833	46 413
Crédito	680 979	688 324	700 711	716 067	751 096	762 217	824 639	785 692	794 645	806 393	824 671	830 098	827 140	836 917	844 592	841 277	842 855	848 303	866 808	884 779
Cencosud	0	0	0	0	0	0	0	0	20	63	969	1 067	1 215	1 296	1 421	1 487	1 591	1 904	2 251	2 688
Comercio	1 813	1 228	1 303	1 315	1 327	1 241	1 234	1 246	1 220	1 219	1 196	1 203	1 276	1 264	1 266	1 280	1 293	1 298	1 296	1 330
Continental	382 141	388 128	395 880	403 566	409 877	410 722	410 074	410 662	416 500	417 254	429 218	423 250	432 275	445 603	457 422	461 903	462 518	461 316	464 108	466 336
Falabella	32 605	33 641	34 987	36 660	39 407	42 286	42 861	44 247	45 309	45 986	46 633	46 796	46 802	46 921	48 639	49 790	48 856	49 858	50 316	50 821
Financiero	7 916	9 455	11 483	13 093	14 945	16 638	18 579	20 326	22 236	24 756	31 386	33 765	36 589	38 948	41 872	42 905	45 632	47 412	48 853	50 593
Interamericano de Finanzas	11 836	11 571	10 434	8 558	8 457	9 700	9 402	8 611	8 149	8 241	8 927	9 937	10 729	10 525	12 611	5 497	11 623	9 083	8 155	8 779
Interbank	281 257	283 529	273 901	278 790	297 874	301 665	314 965	311 292	318 984	333 422	334 880	333 330	342 105	344 186	378 004	375 791	372 634	373 829	380 557	382 280
Mibanco	106 633	105 460	104 877	103 589	103 574	104 007	103 002	101 503	101 368	103 116	107 265	106 984	105 157	104 152	103 909	102 872	105 485	105 838	106 099	106 023
Scotiabank	152 691	152 348	152 159	154 090	159 640	154 700	152 963	154 734	161 733	173 066	194 285	202 127	211 245	217 377	225 130	226 916	231 908	242 679	244 265	243 168
II. INSTITUCIONES DE MICROFINANZAS	711 094	727 811	727 806	728 833	739 425	752 060	762 109	774 408	785 539	799 687	835 174	832 588	828 354	829 634	846 909	852 045	857 255	860 679	859 310	863 473
Financiera Crediscotia	117 390	119 899	121 421	120 099	119 305	118 022	117 400	117 247	116 903	116 164	110 815	108 539	105 550	102 345	99 789	97 465	94 390	91 763	89 468	86 894
Financiera TFC	11 860	12 606	13 424	13 969	14 639	15 123	16 107	16 816	17 413	18 163	20 039	16 647	19 780	19 932	19 654	19 335	18 621	17 983	17 743	17 284
Financiera Universal	0	0	0	0	0	0	0	0	0	0	15 326	14 880	15 551	15 662	16 490	16 531	16 368	16 590	17 447	17 697
Financiera Edyficar	2 079	3 074	4 219	5 349	6 378	7 485	8 734	9 848	10 956	11 823	14 879	16 432	17 501	18 665	20 048	20 817	22 078	23 451	24 339	26 052
Financiera Confianza	0	0	0	0	0	0	0	0	0	0	0	0	0	0	12 475	12 041	11 720	12 436	12 812	13 265
Financiera Efectiva	12 985	12 668	12 527	12 285	12 604	12 288	12 105	11 883	11 687	11 739	13 161	13 335	12 796	12 954	13 717	15 865	14 247	16 809	17 510	17 591
Financiera Uno	7 651	7 754	7 902	8 125	8 841	9 105	9 273	9 340	9 164	9 051	10 077	9 808	9 679	9 797	10 315	10 518	12 564	12 802	12 982	13 077
Caja Municipal de Arequipa	51 548	52 982	54 176	55 401	56 927	57 803	58 037	59 147	60 308	60 562	63 219	64 121	64 644	65 266	65 769	65 759	65 342	65 563	64 636	65 422
Caja Municipal de Huancayo	3 287	3 848	4 482	5 266	5 835	6 869	7 746	8 418	9 554	10 345	10 995	11 563	12 212	12 644	13 099	12 896	13 423	14 341	15 244	16 384
Caja Municipal de Ica	228 649	229 821	231 453	231 167	235 807	238 473	242 437	246 928	251 337	256 843	266 261	267 092	267 732	268 866	272 740	273 549	275 132	277 212	278 238	279 976
Caja Municipal de Pisco	27 010	27 666	27 494	27 412	27 676	28 124	28 547	28 790	29 292	29 496	30 776	30 564	30 420	30 485	30 021	29 459	29 547	29 180	29 427	29 911
Caja Municipal de Plura	2 599	2 944	3 054	3 138	3 361	3 584	4 626	4 778	5 083	5 774	6 895	7 236	7 678	8 655	11 553	12 179	12 797	13 245	13 489	13 614
Caja Municipal Sullana	11 661	12 511	12 587	12 741	12 633	12 803	13 184	13 442	13 831	14 595	14 547	14 368	14 631	15 053	15 434	15 611	15 959	16 188	16 413	16 830
Caja Rural Señor de Luren	220 438	227 600	220 201	219 812	221 019	227 757	229 226	232 507	235 011	239 356	240 204	239 172	232 969	231 547	235 437	239 596	244 397	238 244	239 003	238 114
Caja Rural Nuestra Gente	11 952	12 269	12 512	11 562	10 691	10 851	10 786	11 244	11 837	12 465	13 074	13 556	13 736	13 008	0	0	0	0	0	0
Caja Rural Profianzas	0	0	0	0	0	0	0	0	0	0	0	0	0	0	0	0	0	0	0	0
Caja Rural Libertadores	0	0	0	0	0	0	0	0	0	0	0	0	0	0	5 574	5 769	5 887	6 193	6 734	6 816
Edpyme Pronegocios	1 984	2 169	2 356	2 507	2 834	2 885	3 019	3 072	2 150	2 249	3 787	4 075	3 475	3 494	3 581	3 423	3 600	7 457	3 823	4 545
Edpyme Inversiones La Cruz	0	0	0	0	875	887	883	948	1 011	1 063	1 119	1 203	0	1 263	1 211	1 232	1 182	1 223	0	0
TOTAL	2 391 860	2 429 722	2 444 707	2 477 102	2 560 679	2 592 279	2 678 309	2 652 733	2 696 620	2 754 860	2 858 277	2 865 518	2 887 594	2 921 575	3 006 423	3 005 766	3 025 413	3 046 081	3 076 851	3 106 683
Moneda Nacional	1 621 018	1 652 357	1 673 169	1 699 437	1 732 956	1 766 092	1 798 626	1 831 176	1 865 618	1 906 979	1 995 256	2 010 137	2 027 213	2 057 772	2 108 468	2 124 001	2 139 131	2 160 791	2 185 903	2 219 370
Moneda Extranjera	770 842	777 365	771 538	777 666	827 723	826 186	879 683	821 556	831 002	847 881	863 021	855 381	860 382	863 803	897 955	881 765	886 282	885 290	890 947	887 313

Fuente: Superintendencia de Banca y Seguros - SB S.

ANEXO 24

ICA: CRÉDITO DE LAS ENTIDADES FINANCIERAS UBICADAS POR PROVINCIAS – OCTUBRE 2013
(Miles de nuevos soles)

ENTIDADES FINANCIERAS	PROVINCIAS															REGIÓN		
	ICA			CHINCHA			NAZCA			PISCO			PALPA			M/N	M/E	TOTAL
	M/N	M/E	TOTAL	M/N	M/E	TOTAL	M/N	M/E	TOTAL	M/N	M/E	TOTAL	M/N	M/E	TOTAL			
I. SISTEMA BANCARIO	657 719	337 232	994 951	465 667	473 419	939 086	68 166	17 647	85 813	188 224	35 138	223 362	0	0	0	1 379 775	863 435	2 243 210
Azteca del Perú	20 716	0	20 716	13 425	0	13 425	2 532	0	2 532	9 739	0	9 739	0	0	0	46 413	0	46 413
Crédito	202 771	160 708	363 479	166 960	193 640	360 601	56 126	17 457	73 583	74 094	13 022	87 116	0	0	0	499 952	384 827	884 779
Cencosud	2 688	0	2 688	0	0	0	0	0	0	0	0	0	0	0	0	2 688	0	2 688
Comercio	0	0	0	0	0	0	0	0	0	1 330	0	1 330	0	0	0	1 330	0	1 330
Continental	89 474	30 952	120 425	138 001	173 288	311 289	0	0	0	22 451	12 171	34 622	0	0	0	249 925	216 411	466 336
Falabella	49 713	7	49 719	1 102	0	1 102	0	0	0	0	0	0	0	0	0	50 815	7	50 821
Financiero	37 364	208	37 572	12 436	0	12 436	0	0	0	584	1	585	0	0	0	50 384	209	50 593
Interamericano de Finanzas	4 182	1 656	5 839	1 164	1 777	2 941	0	0	0	0	0	0	0	0	0	5 346	3 433	8 779
Interbank	133 443	95 660	229 103	54 517	56 282	110 799	9 507	190	9 697	27 323	5 358	32 681	0	0	0	224 790	157 490	382 280
Mibanco	37 882	959	38 842	36 343	843	37 186	0	0	0	29 423	572	29 995	0	0	0	103 649	2 374	106 023
Scotiabank	79 485	47 082	126 568	41 718	47 589	89 307	0	0	0	23 280	4 014	27 293	0	0	0	144 484	98 685	243 168
II. INSTITUCIONES DE MICROFINANZAS	467 262	16 634	483 897	160 722	2 634	163 356	112 057	3 395	115 452	89 727	1 043	90 770	9 827	171	9 998	839 595	23 877	863 473
Financiera Crediscotia	40 210	1 136	41 345	21 132	155	21 287	7 450	11	7 461	16 604	196	16 801	0	0	0	85 396	1 498	86 894
Financiera TFC	7 260	0	7 260	0	0	0	0	0	0	10 024	0	10 024	0	0	0	17 284	0	17 284
Financiera Efectiva	7 129	0	7 129	4 762	0	4 762	2 781	0	2 781	2 919	0	2 919	0	0	0	17 591	0	17 591
Financiera Edyficar	26 052	0	26 052	0	0	0	0	0	0	0	0	0	0	0	0	26 052	0	26 052
Financiera Universal	8 744	199	8 943	8 572	182	8 754	0	0	0	0	0	0	0	0	0	17 316	381	17 697
Financiera Confianza	7 147	0	7 147	6 119	0	6 119	0	0	0	0	0	0	0	0	0	13 265	0	13 265
Financiera Uno	13 077	0	13 077	0	0	0	0	0	0	0	0	0	0	0	0	13 077	0	13 077
Caja Municipal de Arequipa	18 827	408	19 235	10 424	90	10 515	34 720	953	35 673	0	0	0	0	0	0	63 972	1 451	65 422
Caja Municipal de Huancayo	8 334	8	8 342	8 042	0	8 042	0	0	0	0	0	0	0	0	0	16 376	8	16 384
Caja Municipal de Ica	182 015	9 558	191 573	41 935	142	42 077	41 016	1 292	42 307	0	0	0	3 923	95	4 018	268 889	11 086	279 976
Caja Municipal de Pisco	0	0	0	0	0	0	0	0	0	29 417	494	29 911	0	0	0	29 417	494	29 911
Caja Municipal de Piura	12 386	1 228	13 614	0	0	0	0	0	0	0	0	0	0	0	0	12 386	1 228	13 614
Caja Municipal de Sullana	0	0	0	15 747	1 083	16 830	0	0	0	0	0	0	0	0	0	15 747	1 083	16 830
Caja Rural Señor de Luren	127 251	4 020	131 271	42 995	982	43 977	25 736	1 140	26 875	29 658	353	30 010	5 904	76	5 981	231 544	6 571	238 114
Caja Rural Libertadores	6 739	77	6 816	0	0	0	0	0	0	0	0	0	0	0	0	6 739	77	6 816
Edpyme Marcimex	2 092	0	2 092	994	0	994	354	0	354	1 105	0	1 105	0	0	0	4 545	0	4 545
Edpyme Inversiones La Cruz	0	0	0	0	0	0	0	0	0	0	0	0	0	0	0	0	0	0
TOTAL	1 124 981	353 866	1 478 847	626 389	476 052	1 102 441	180 222	21 042	201 265	277 950	36 181	314 131	9 827	171	9 998	2 219 370	887 313	3 106 683

Fuente: Superintendencia de Banca y Seguros - SBS.

ANEXO 25

**ICA: CARTERA PESADA DEL SISTEMA FINANCIERO
(En porcentajes)**

ENTIDADES FINANCIERAS	2012										2013									
	ENE	FEB	MAR	ABR	MAY	JUN	JUL	AGO	SEP	OCT	ENE	FEB	MAR	ABR	MAY	JUN	JUL	AGO	SEP	OCT
Empresas Bancarias	1,9	2,0	2,1	2,3	2,2	2,5	2,4	2,5	2,6	2,5	2,5	2,5	2,7	2,9	3,0	2,9	3,0	2,9	2,9	3,0
Empresas Financieras	3,0	3,1	3,4	3,7	3,8	3,6	4,0	4,2	3,9	4,3	4,3	4,2	3,8	4,5	4,4	5,2	5,4	5,4	5,3	5,1
Cajas Municipales	4,9	5,1	5,1	5,4	5,5	5,5	5,6	5,5	5,5	5,5	4,6	4,7	5,0	5,1	5,5	5,4	5,5	6,0	6,4	6,3
Cajas Rurales	10,6	10,6	11,1	11,2	10,5	10,2	10,3	10,5	10,4	10,4	10,3	10,1	10,7	10,1	10,2	11,1	11,3	11,7	11,0	10,7
Edpymes	1,6	1,9	2,3	3,1	4,3	2,7	3,8	3,3	5,4	4,1	3,0	2,9	3,8	5,5	4,5	4,6	5,5	4,4	4,4	4,3
Total	3,0	3,2	3,3	3,4	3,3	3,5	3,6	3,5	3,6	3,6	3,4	3,3	3,6	3,8	3,8	3,9	4,0	4,2	4,1	4,1

1/ Cifras preliminares.

Fuente: Superintendencia de Banca y Seguros - SBS y entidades del sistema financiero.

VI. FICHA TÉCNICA

Metodología del Cálculo del Indicador de Actividad Económica Regional de Ica

El Indicador de Actividad Económica Regional es un indicador parcial de corto plazo, que busca medir el desenvolvimiento de la economía regional, a partir de la evolución de la actividad de los principales sectores. Los sectores considerados representan el 33,3 por ciento del Valor Agregado Bruto de la región, publicado por el INEI.

El indicador regional, se obtiene mediante la agregación ponderada de los índices sectoriales, utilizando como factor de ponderación la estructura porcentual anual del año 2007, elaborado por el INEI.

$$\text{Indicador Regional} = \sum_{i=1}^n I_{\text{sector } i(t)} * w_i$$

- I_i = Índice del sector i en el período (mes) t .
- n = Número de sectores que componen el índice.
- w_i = Peso relativo ponderado del sector i en base a su contribución al PBI departamental 2007.

Lo sectores que incluye el indicador regional son: agropecuario, pesca, minería, electricidad, manufactura (primaria), servicios gubernamentales y servicios financieros.

El índice de los sectores agropecuario, pesca, minería, electricidad y manufactura (primaria) se calcula en base al Valor Bruto de Producción, de la siguiente manera:

$$\text{Indice sector } i = \left[\frac{VBP_{it}}{VBP_i \text{ prom. 2007}} \right] * 100$$

en donde:

- i = Sector analizado.
- VBP_{it} = Valor Bruto de la Producción del sector i del mes t a precios de 1994.

VBP_i prom. 2007 = Valor Bruto de Producción promedio 2007 del sector i a precios de 1994.

Características del procedimiento:

- a) La clasificación de los sectores productivos se basa en la Clasificación Industrial Internacional Uniforme (CIIU-Revisión 3).
- b) Las fuentes de la información sectorial son:
 - Para los sectores agropecuario, pesca, minería, los respectivos ministerios sectoriales.
 - Para el sector manufactura, los ministerios de Producción y, Energía y Minas.
 - Para el sector electricidad, la fuente es el Ministerio de Energía y Minas (Minem).
 - Para los sectores servicios gubernamentales y servicios financieros, las fuentes son el Ministerio de Economía y Finanzas (Sistema Integrado de Administración Financiera del Sector Público SIAF-SP) y la Superintendencia de Banca, Seguros y AFP, respectivamente.
- c) El valor bruto de producción (VBP) de los sectores agropecuario, pesca, minería, electricidad y manufactura (primaria) se obtiene de la aplicación de los precios del año base (1994), a los volúmenes de producción de los sectores respectivos. Los precios del año base, son los utilizados por la Dirección Nacional de Cuentas Nacionales del INEI.
- d) El VBP del sector servicios gubernamentales se calcula a partir del

gasto en *Remuneraciones* y compra de *Bienes y Servicios* del Gobierno Regional, que se deflactan a precios del año 1994, utilizando el IPC e IPM, respectivamente. La fuente es el Ministerio de Economía y Finanzas.

- e) El VBP del sector Servicios Financieros se calcula a partir de la sumatoria de los saldos de intermediación (créditos directos y depósitos) de las instituciones financieras que operan en el departamento, deflactados a precios de 1994, utilizando el IPC.

Estructura del Indicador de Actividad Económica Regional

SECTOR	PONDERACIÓN (%) 2007
Agropecuario	17,5
Pesca	0,7
Minería	6,1
Electricidad y Agua	1,7
Manufactura (Primaria)	11,3
Servicios Gubernamentales	5,5
Servicios Financieros	1,8
TOTAL	44,6

Nota: Para el caso del sector Servicios Financieros, se considera el peso del sector a nivel nacional (1,8 por ciento). En cuanto a la Manufactura (primaria), el peso asignado es el 50 por ciento de la Manufactura total en Ica.