



BANCO CENTRAL DE RESERVA DEL PERÚ

**SÍNTESIS ECONÓMICA DE ICA  
JUNIO 2013<sup>1</sup>**

**DEPARTAMENTO DE ESTUDIOS ECONÓMICOS**

---

<sup>1</sup> Elaboración: Rafael Alarcón Pérez.

## CONTENIDO

RESEÑA INTRODUCTORIA	3
I. ACTIVIDAD PRODUCTIVA	4
1.1. Producción	4
1.1.1. Producción Agropecuaria	5
1.1.2. Producción Pesquera	12
1.1.3. Producción de Electricidad	12
1.1.4. Producción Minera	13
1.1.5. Producción Manufacturera	14
1.2. Turismo	15
II. INFLACIÓN	16
2.1. Inflación	16
III. SECTOR EXTERNO	17
3.1. Exportaciones	17
3.2. Importaciones	21
IV. FINANZAS PÚBLICAS	21
4.1. Ingresos Recaudados en Ica	21
4.2. Gastos del Sector Público	22
4.3. Inversiones del Sector Público	25
V. MONEDA Y CRÉDITO	26
5.1. Depósitos del Sistema Financiero	26
5.2. Crédito del Sistema Financiero	28
5.3. Morosidad del Sistema Financiero	30
5.4. Crédito a la Pequeña y Microempresa	31
VI. INFORMACIÓN ESTADÍSTICA	34
Anexo 1: Producción Agropecuaria	35
Anexo 2: Siembras de Principales Cultivos	36
Anexo 3: Producción Pesquera	37
Anexo 4: Producción Eléctrica	38
Anexo 5: Producción Minera	39
Anexo 6: Producción Manufacturera (Volumen físico de producción)	40
Anexo 7: Producción Manufacturera (Variaciones porcentuales)	41
Anexo 8: Arribos por Categorías	42
Anexo 9: Indicadores de Ocupabilidad en Establecimientos de Hospedaje Colectivo	43
Anexo 10: Exportaciones FOB Tradicionales	44
Anexo 11: Exportaciones FOB No Tradicionales	45
Anexo 12: Exportaciones FOB por Clasificación	46
Anexo 13: Exportaciones por Bloque Económico y Países	47
Anexo 14: Importaciones por el Puerto de Pisco	48
Anexo 15: Importaciones por el Puerto de Pisco según País de Origen	49
Anexo 16: Ingresos Recaudados en Ica	50
Anexo 17: Gasto Público Devengado por Niveles de Gobierno	51
Anexo 18: Gasto Público Devengado por Tipo y Niveles de Gobierno	52
Anexo 19: Gasto Público Total por Genérica de Gasto	52
Anexo 20: Inversiones del Sector Público Total por Funciones	53
Anexo 21: Depósitos y Obligaciones del Sistema Financiero	54
Anexo 22: Depósitos en las Entidades Financieras Ubicadas por Provincias	55
Anexo 23: Crédito del Sistema Financiero al Sector Privado	56
Anexo 24: Crédito de las Entidades Financieras Ubicadas por Provincias	57
Anexo 25: Cartera Pesada del Sistema Financiero	58
VI. FICHA TÉCNICA	59

**DIRECCIÓN EN INTERNET**

<http://www.bcrp.gob.pe>

## RESEÑA INTRODUCTORIA

En junio, el **Indicador de Actividad Económica Regional** creció 6,9 por ciento respecto al año anterior. Dicho comportamiento se sustentó en la expansión de las actividades agropecuaria (7,8 por ciento), minería (29,2 por ciento), manufactura primaria (28,5 por ciento) y servicios gubernamentales y financieros (20,3 y 11,5 por ciento, respectivamente). Contrariamente, los sectores de pesca y electricidad mostraron resultados negativos (-71,5 y -17,1 por ciento, respectivamente).

En junio, el Índice de Precios al Consumidor en la ciudad de Ica aumentó en 0,10 por ciento respecto al mes anterior, registrando una inflación acumulada de 1.11 por ciento anualizada de 3,72 por ciento.

En junio, las exportaciones totalizaron US\$ 313,2 millones, creciendo en 24,6 por ciento respecto a junio del año anterior, por el aumento de las exportaciones de productos tradicionales (25,7 por ciento) y no tradicionales (19,9 por ciento). En los **tradicionales**, el resultado positivo se explicó, por el incremento de las ventas de petróleo y derivados (39,5 por ciento), y minerales (21,8 por ciento). En las **no tradicionales** destaca la mayor venta al exterior de productos agropecuarios (10,9 por ciento) y textiles (115,0 por ciento).

Las importaciones registradas en la Aduana de Pisco totalizaron un valor FOB de US\$ 32,8 millones, mayor en 31,2 por ciento, respecto a junio del año pasado, explicado por el incremento de las compras de materias primas e insumos

para la industria (175,7 por ciento). Contrariamente, la importación de materias primas, insumos, bienes de capital y materiales de construcción se contrajeron o no registraron movimiento.

En junio, la SUNAT captó S/. 67,1 millones, monto superior en 28,7 por ciento, como resultado de los mayores ingresos por IGV (37,3 por ciento), Impuesto a la Renta (14,5 por ciento) y Otros Ingresos Tributarios (52,0 por ciento).

La ejecución del gasto público mensual fue S/. 160,8 millones, superior en 4,7 por ciento en términos reales, respecto a junio del año anterior, explicado por la mayor ejecución en el gobierno regional y los gobiernos locales. Contrariamente, la ejecución del gobierno central se contrajo en 13,8 por ciento.

En junio, la **Inversión Pública totalizó** S/. 51,9 millones, mayor en 9,7 por ciento, por el incremento en la ejecución de gastos en los programas de Salud (433,4 por ciento), Justicia (16 362,6 por ciento), Saneamiento (23,6 por ciento) y Medio Ambiente (171,8 por ciento).

El sistema financiero regional se caracterizó por los resultados positivos de depósitos (4,4 por ciento) y colocaciones (12,8 por ciento) respecto a junio del año pasado.

El índice de morosidad fue de 3,9 por ciento, superior en 0,4 puntos porcentuales con relación a junio del 2012.

## I. ACTIVIDAD PRODUCTIVA

### 1.1 Producción

En junio, el **Indicador de Actividad Económica Regional** creció 6,9 por ciento respecto al año anterior. Dicho comportamiento se explicó por la expansión de las actividades agropecuaria (7,6 por ciento), minería (29,2 por ciento), manufactura primaria (28,5 por ciento) y

servicios gubernamentales y financieros (20,3 y 11,5 por ciento, respectivamente). Contrariamente, los sectores de pesca y electricidad mostraron resultados negativos (-71,1 y -17,1 por ciento, respectivamente).

**CUADRO Nº 1**  
**INDICADOR DE ACTIVIDAD ECONÓMICA REGIONAL 1/ 2/**  
**(Variación porcentual respecto a similar período del año anterior)**

SECTOR	PONDERACIÓN 3/	2013
		ENERO - JUNIO
Agropecuario	17,5	7,6
Agrícola		0,6
Pecuario		18,8
Pesca	0,7	-71,1
Minería	6,1	29,2
Electricidad	1,7	-17,1
Manufactura (primaria) 4/	11,3	28,5
Servicios Gubernamentales	5,5	20,3
Servicios Financieros	1,8	11,5
<b>TOTAL</b>	<b>44,6</b>	<b>6,9</b>

1/ Es un indicador parcial de la actividad económica de la región que alcanza una cobertura de 44,6 por ciento del valor agregado bruto de la producción regional según cifras del INEI.

2/ Actualizado con información al 02 de setiembre de 2013.

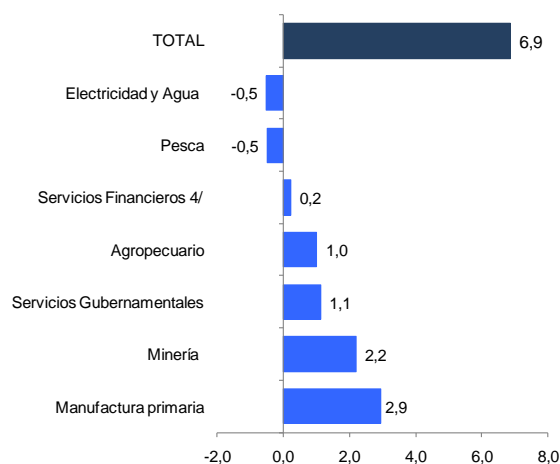
3/ Considera la estructura productiva de la región para el año 2007 según cifras del INEI. En el caso de la manufactura primaria se considera el 50 por ciento del peso del sector total, mientras que en los servicios financieros se toma como ponderación el promedio nacional para dicho año (1,8 por ciento).

4/ Preliminar.

Fuente: MINAG, PRODUCE, MINEM, MEF y SBS.

Elaboración: BCRP.

**GRÁFICO Nº 1**  
**CONTRIB. AL CRECIMIENTO SEGÚN**  
**SECTOR**  
**ENERO - JUNIO 2013**  
**(En puntos porcentuales)**



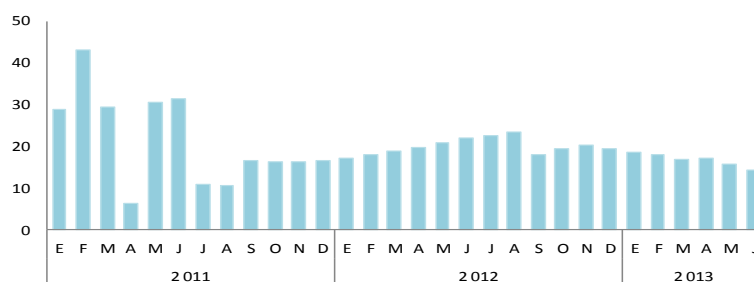
Elaboración: BCRP.

## INDICADORES DE CONSUMO

### Crédito a personas naturales

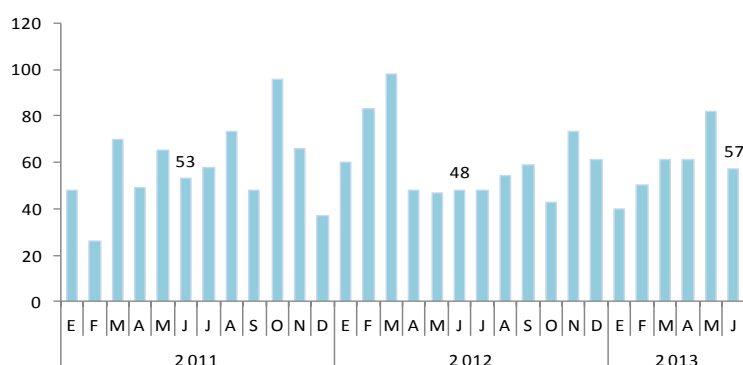
En junio, el **crédito de consumo** aumentó en términos reales en 14,4 por ciento, mostrando una moderación en el crecimiento respecto a mediados del año. Las colocaciones estuvieron lideradas por las Empresas Bancarias así como por las Cajas Municipales.

**GRÁFICO Nº 2**  
**ICA: CRÉDITO A PERSONAS NATURALES**  
**(Variación porcentual real anualizado)**



Fuente: SBS

**GRÁFICO N° 3**  
**ICA: NÚMERO DE CARROS NUEVOS VENDIDOS**



Fuente: ARAPER

### Venta de vehículos

La venta de carros nuevos en Ica aumentó en 18,85 por ciento en junio, con un total de 57 unidades colocadas.

### 1.1.1 Producción Agropecuaria

La producción agropecuaria mensual creció 5,9 por ciento, debido al comportamiento positivo de los subsectores agrícola (3,6 por ciento) y pecuario (8,8 por ciento). En el primer caso, por la mayor producción de tomate, maíz amarillo duro y mandarina; y en la actividad pecuaria por el incremento

productivo en leche de vacuno y carne de ave.

El acumulado registró un crecimiento del sector en 7,6 por ciento, mostrando un mejor resultado en el subsector pecuario, respecto al agrícola.

**CUADRO N° 2**  
**VALOR BRUTO DE PRODUCCIÓN AGROPECUARIA**  
**(Variación real 1/)**

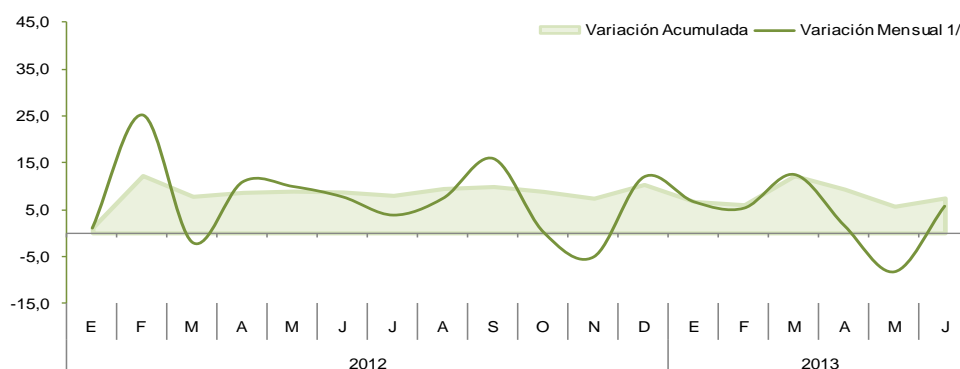
SUB SECTOR	JUNIO		ENERO – JUNIO	
	2012	2013	2012	2013
Agrícola	9,5	3,6	6,9	0,6
Pecuaria	10,6	8,8	13,4	18,8
<b>Sector Agropecuario</b>	<b>7,8</b>	<b>5,9</b>	<b>8,9</b>	<b>7,6</b>

1/ Respecto al mismo mes o período del año anterior

Fuente: MINAG.

Elaboración: BCRP.

**GRÁFICO N° 4**  
**VALOR BRUTO DE PRODUCCIÓN AGROPECUARIA**  
**(Variación real)**



1/ Respecto a similar mes del año anterior.

Elaboración: BCRP.

## Sub Sector Agrícola

### Producción

En términos reales la producción creció 3,6 por ciento con relación a junio del 2012, por la mayor producción de tomate (233,7 por ciento), maíz amarillo duro (55,9 por ciento), y mandarina (12,5 por ciento). En el caso del tomate, (referido al “tomate de mesa” debido a que la empresa ICATOM, iniciará la cosecha a fines de octubre), se envía al mercado de Lima, ya que en invierno no es abastecido por Cañete y Huaral (Lima-

Provincias). En el maíz amarillo duro, por la demanda del sector avícola, y en la mandarina por el incremento de las áreas de cultivo de las empresas exportadoras para atender la demanda externa.

En lo que va del año, los cultivos de uva, algodón, espárrago y tomate representaron el 74 por ciento del Valor Agregado Bruto del sub sector agrícola.

**CUADRO N° 3  
PRODUCCIÓN DE PRINCIPALES PRODUCTOS  
AGRÍCOLAS 1/  
TM**

CULTIVOS	JUNIO			ENERO - JUNIO		
	2012	2013	Var. %	2012	2013	Var.
Algodón 2/	5 988	5 191	- 13,3	63 380	53 189	- 16,1
Camote	1 153	1 975	71,2	9 529	12 360	29,7
Cebolla 3/	13 425	1 765	- 86,9	30 207	17 686	- 41,5
Espárrago	8 161	9 744	19,4	54 217	58 811	8,5
Maíz amarillo	6 771	10 555	55,9	45 497	52 278	14,9
Mandarina	13 681	15 388	12,5	29 414	35 297	20,0
Mango	0	0	-	4 231	5 395	27,5
Naranja	5 460	5 520	1,1	6 908	6 905	- 0,1
Palto	7 998	7 281	- 9,0	19 847	20 037	1,0
Papa	0	43	-	1 000	967	- 3,3
Pallar grano	99	16	- 84,3	186	141	- 24,1
Tomate	2 844	9 490	233,7	65 578	89 431	36,4
Uva	19	73	282,1	90 331	88 178	- 2,4
Zapallo	6 151	4 293	- 30,2	13 469	9 052	- 32,8

1/ Cifras Preliminares

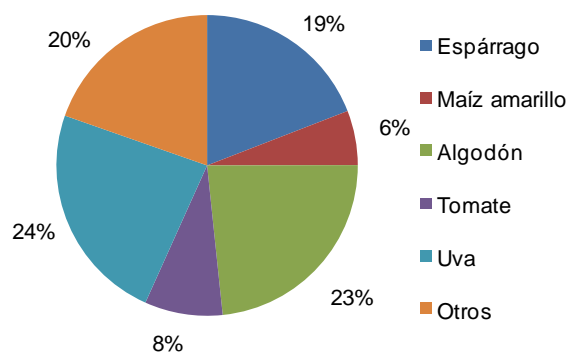
2/ Incluye las variedades tanguis, hazera y pima.

3/ Incluye las variedades roja, amarilla y china.

Fuente: MINAG.

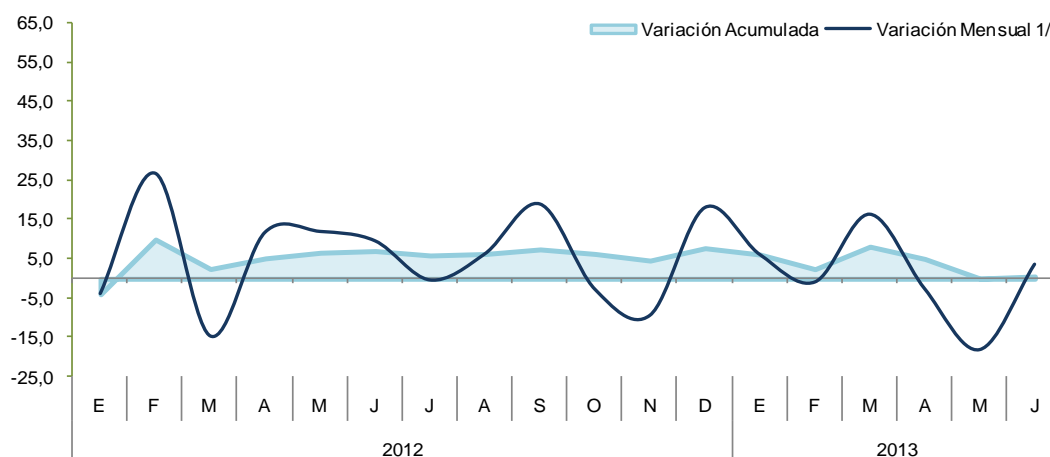
Elaboración: BCRP.

**GRÁFICO N° 5  
PARTICIPACIÓN EN EL VBP AGRÍCOLA  
Enero - Junio 2013**



Elaboración: BCRP.

**GRÁFICO N° 6  
VALOR BRUTO DE PRODUCCIÓN AGRÍCOLA  
(Variación real)**



1/ Respecto a similar mes del año anterior.

Elaboración: BCRP.

## Evaluación de la Producción de los Principales Cultivos

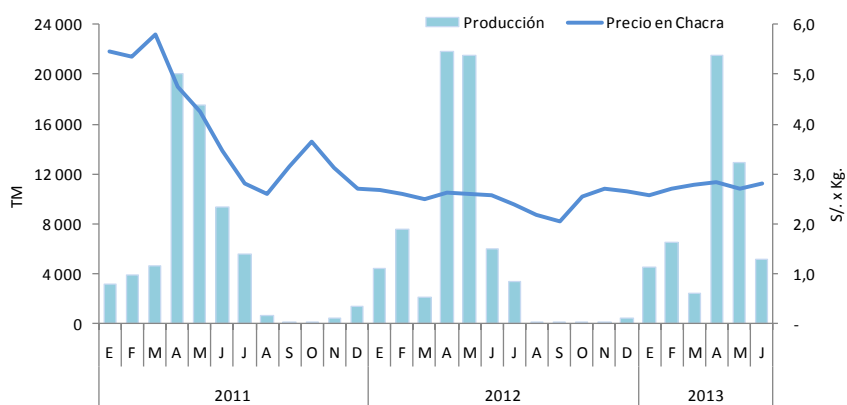
### Algodón

En junio, la producción creció 233,7 por ciento, por las mayores superficies instaladas en siembra en febrero y marzo del presente año.

La campaña que termina en julio de este año, tendrá una producción menor que la anterior

básicamente por la reducción de las siembras por las expectativas de bajos precios, así como factores climáticos adversos que influyeron en los menores rendimientos promedio finales.

**GRÁFICO N° 7  
PRODUCCIÓN DE ALGODÓN**



Elaboración: BCRP.

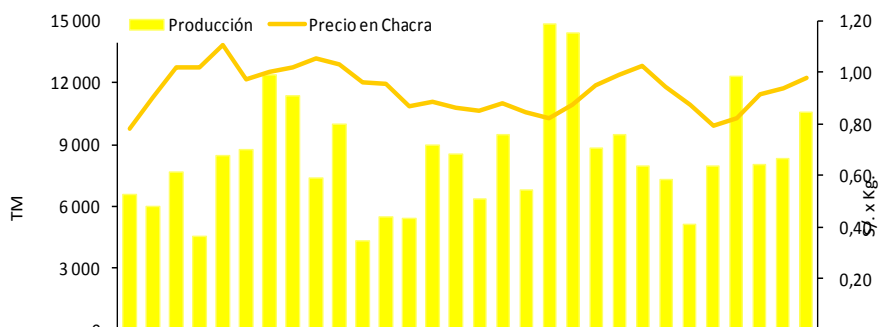
### Maíz Amarillo Duro

La producción mensual creció 55,9 por ciento, como resultado de mayores cosechas. La estabilidad en la demanda de este cultivo por parte de la industria avícola,

que ha mostrado crecimiento, ha permitido que se incorporen nuevas áreas de cultivo.

Esta campaña será superior a la anterior, por la mayor superficie de siembras instaladas

**GRÁFICO N° 8  
PRODUCCIÓN DE MAÍZ AMARILLO DURO**



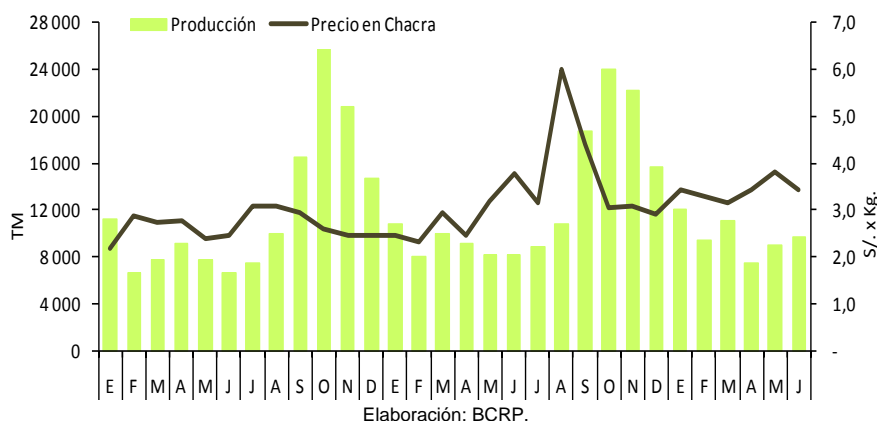
Elaboración: BCRP.

### Espárrago

El incremento en el resultado mensual (19,4 por ciento), obedeció a una mayor demanda exterior de este producto.

Se presentaron “ventanas para exportación” porque algunos países productores disminuyeron su oferta.

**GRÁFICO N° 9  
PRODUCCIÓN DE ESPÁRRAGO**



### Uva

El mayor resultado (282,1 por ciento) de la campaña que en Ica comienza en mayo y se realizan las cosechas hasta marzo.

De acuerdo a la información obtenida, existen las condiciones para lograr una

mayor producción porque existe demanda tanto en el mercado interno como externo y se han incrementado las áreas de cultivo de zonas casi desérticas de la provincia de Pisco.

### Tomate

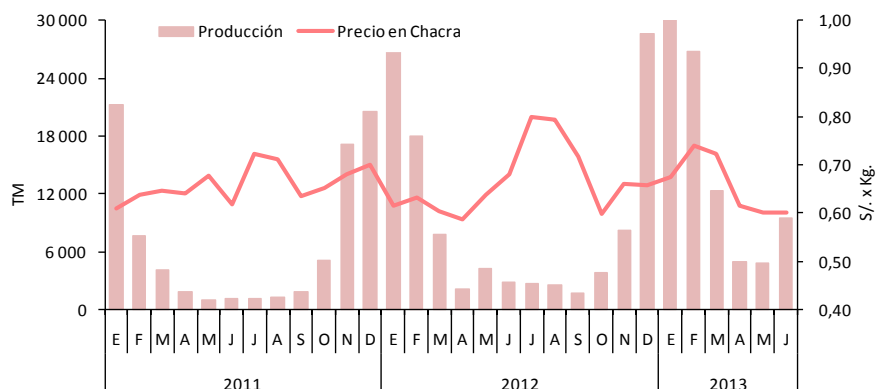
La producción se incrementó en 233,7 por ciento en junio, debido a las mayores siembras realizadas en los meses de febrero y marzo, con la finalidad de atender el mercado de Lima. En este mes la producción se refiere al “tomate de mesa” porque el “tomate industrial” se cosecha a partir de noviembre.

Durante los meses de invierno Cañete y Huaral (Lima- Provincias), no produce tomate

por tener un clima más frío que el de Pisco, circunstancia que es aprovechada por los productores locales y hace prever un crecimiento de la producción de tomate en Ica, que actualmente está enviando a Lima un aproximado de 30 a 35 camiones mensuales con 650 cajas de 24 kilos.



**GRÁFICO N° 12  
PRODUCCIÓN DE TOMATE**



Elaboración: BCRP.

**CUADRO N° 4  
PRECIOS EN CHACRA DE PRINCIPALES CULTIVOS  
(En nuevos soles por Kg.)**

CULTIVOS	JUNIO		Var. %
	2012	2013	
Algodón	2,61	2,71	3,9
Camote	0,90	0,42	- 53,4
Espárrago	3,19	3,79	18,9
Maíz amarillo duro	0,88	0,94	6,7
Páprika	6,22	5,69	- 8,6
Tomate	0,64	0,60	- 5,9
Uva	0,00	3,00	-

Fuente: Dirección Regional de Agricultura de Ica.

Elaboración: BCRP.

### Siembras

En el mes de junio, la superficie instalada cayó en 27,4 por ciento. Destacan los resultados negativos de maíz amarillo duro (-29,6 por ciento), pallar grano seco (-85,9 por ciento), y entre los cultivos clasificados como otros: la alcachofa y el garbanzo.

Las menores superficies sembradas de los cultivos mencionados, obedecen principalmente a condiciones climatológicas que han influido en la decisión de los agricultores de retrasar las siembras.

El principal fenómeno climatológico que ha afectado las siembras, es el denominado

“niña costera” con temperatura más fría a la normal.

Las siembras acumuladas durante agosto-junio, registran una contracción de 17,6 por ciento respecto a la campaña anterior, explicado por factores climatológicos y en algunos casos por precios desfavorables en chacra.

**CUADRO N° 5  
SUPERFICIE SEMBRADA 1/  
Has**

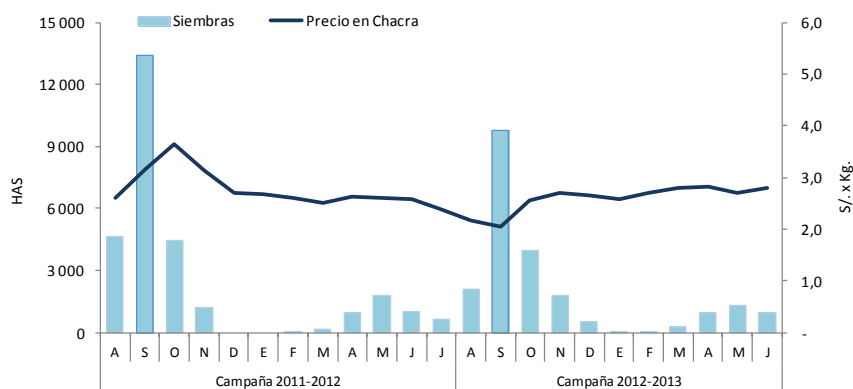
	JUNIO			AGOSTO – JUNIO		
	2012	2013	Var. %	2011/2012	2012/2013	Var. %
<b>CULTIVOS TRANSITORIOS</b>	<b>4 095</b>	<b>3 031</b>	<b>- 26,0</b>	<b>27 567</b>	<b>21 570</b>	<b>- 21,8</b>
Algodón	975	952	- 2,4	854	863	1,1
Camote	70	59	- 15,1	1 855	1 886	1,7
Cebolla	513	560	9,2	11 380	12 301	8,1
Maíz amarillo duro	1 158	816	- 29,6	4 795	3 687	- 23,1
Pallar grano seco	96	14	- 85,9	833	587	- 29,6
Tomate	96	159	66,5	1 217	1 116	- 8,3
Zapallo	67	48	- 28,1	11 955	8 949	- 25,1
Otros	1 121	424	- 62,2	27 567	21 570	- 21,8
<b>CULTIVOS PERMANENTES</b>	<b>151</b>	<b>51</b>	<b>- 66,3</b>	<b>3 698</b>	<b>1 917</b>	<b>- 48,2</b>
Espárrago	0	5	-	401	94	- 76,6
Mandarina	0	0	-	331	161	- 51,4
Palta	27	0	- 100,0	315	129	- 59,1
Uva	38	7	- 81,6	616	371	- 39,7
Otros	86	39	- 54,7	2 035	1 162	- 42,9
<b>TOTAL</b>	<b>4 246</b>	<b>3 082</b>	<b>- 27,4</b>	<b>64 154</b>	<b>52 876</b>	<b>- 17,6</b>

1/ Cifras preliminares

Fuente: Dirección Regional de Agricultura de Ica.

Elaboración: BCRP.

**GRÁFICO N° 13  
SIEMBRAS DE ALGODÓN  
HAS**



Elaboración: BCRP.

### Sub Sector Pecuario

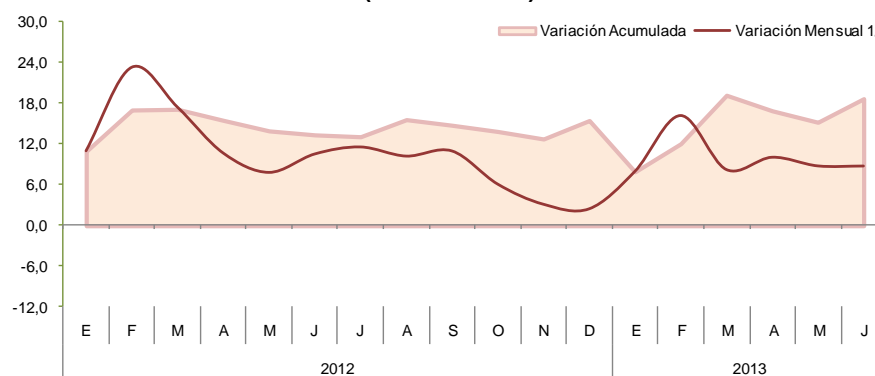
La actividad pecuaria creció 8,8 por ciento, debido a la mayor producción de carne de ave (4,4 por ciento) y leche de vacuno (17,6 por ciento), no obstante una reducción de 13,7 por ciento en la producción de huevos.

El incremento en la producción de la avícola San Fernando y algunas granjas como AMARANTO (provincia de Chincha) explicó la mayor producción

carne de ave, que no estuvo acompañada con la de huevos por la presencia de frío que influye en la menor frecuencia incubadora de las gallinas ponedoras. En lo que se refiere a la producción de leche, el mejoramiento genético del ganado destinado a la producción de leche permitió lograr mayores rendimientos en los establos de las zonas altas de Ica.

Los huevos de gallina tuvieron la más alta participación en el VBP del sub sector con el 46 por ciento, seguida de la carne de ave (44 por ciento), concentrando ambas actividades el 90 por ciento del total pecuario producido en Ica.

**GRÁFICO N° 14**  
**VALOR BRUTO DE PRODUCCIÓN PECUARIA**  
(Variación real)



1/ Respecto a similar mes del año anterior.

Elaboración: BCRP.

**CUADRO N° 6**  
**PRODUCCIÓN PECUARIA**  
**TM**

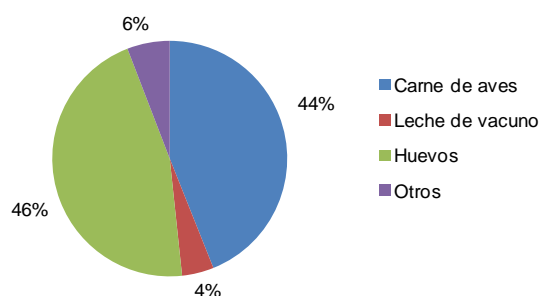
ESPECIES	JUNIO			ENERO - JUNIO		
	2012	2013	Var. %	2012	2013	Var. %
Carne de ave 1/	4 068	4 249	4,4	25 352	28 682	13,1
Carne de porcino 1/	171	186	8,5	1 231	1 031	-16,2
Carne de vacuno 1/	156	160	2,7	877	952	8,6
Leche Vacuno	2 955	3 474	17,6	16 661	21 363	28,2
Huevos	8 505	7 337	-13,7	48 525	54 206	11,7

1/ Peso neto.

Fuente: MINAG.

Elaboración: BCRP.

**GRÁFICO N° 15**  
**PARTICIPACIÓN EN EL VBP PECUARIO**  
**Enero - Junio 2013**



### 1.1.2 Producción Pesquera

La producción pesquera disminuyó en 68,6 por ciento, respecto a junio 2012, por el resultado negativo de la pesca para consumo humano indirecto, no obstante el resultado positivo en consumo humano directo (16,9 por ciento), en el que destaca el crecimiento en congelado (2 11,4 por ciento) y enlatado (68,0 por ciento).

Los fuertes oleajes que impidieron la salida de naves pesqueras explican el resultado negativo de la pesca de consumo humano indirecto o industrial.

En el acumulado, se muestra un resultado negativo (-71,1 por ciento), que corresponde a la disminución de pesca tanto de consumo humano directo como indirecto.

**CUADRO N° 7  
PRODUCCIÓN DE PRINCIPALES PRODUCTOS PESQUEROS 1/  
TM**

	JUNIO			ENERO - JUNIO		
	2012	2013	Var. %	2012	2013	Var. %
<b>CONSUMO HUMANO DIRECTO</b>	<b>1 541</b>	<b>1 857</b>	<b>16,9</b>	<b>30 467</b>	<b>15 764</b>	<b>- 54,2</b>
Congelado	19	420	2 111,4	1 326	1 405	5,9
Curado	559	429	- 23,2	2 731	2 469	- 9,6
Enlatado	118	198	68,0	10 498	6 102	- 41,9
Fresco	845	809	- 4,2	15 912	5 788	- 63,6
<b>CONSUMO HUMANO INDIRECTO</b>	<b>69 053</b>	<b>1 747</b>	<b>- 97,5</b>	<b>707 981</b>	<b>79 134</b>	<b>- 90,6</b>
Anchoveta	69 053	1 747	-	338 757	31 685	- 90,6
<b>TOTAL 2/</b>	<b>70 594</b>	<b>3 604</b>	<b>- 68,6</b>	<b>369 224</b>	<b>47 449</b>	<b>- 71,1</b>

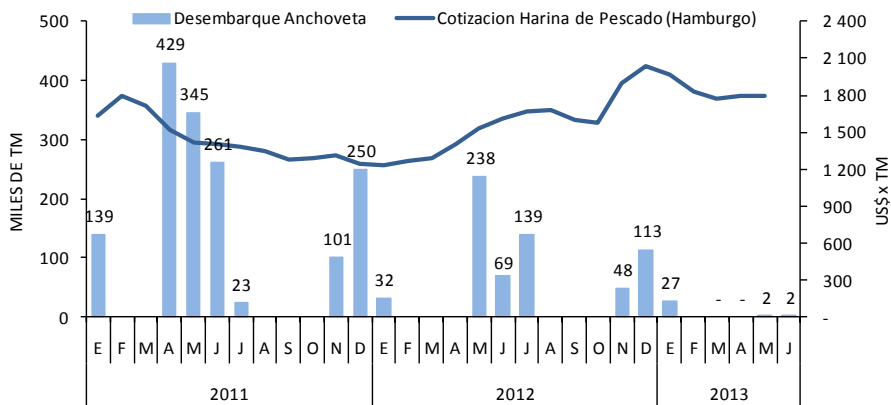
1/ Cifras Preliminares.

2/ Variación en términos reales.

Fuente: PRODUCE.

Elaboración: BCRP.

**GRÁFICO N° 16  
DESEMBARQUE DE ANCHOVETA PARA HARINA DE PESCADO**



Elaboración: BCRP.

### 1.1.3 Producción Eléctrica

En junio, la generación eléctrica de la región aumentó en 55,0 por ciento, comparada con junio del año anterior, por la mayor producción de grupos generadores de la empresa Egasa.

El acumulado registra un resultado negativo (-17,1 por ciento), producto de menores producciones ocasionado especialmente por mantenimiento de los grupos generadores.

**CUADRO N° 8  
PRODUCCIÓN DE ELECTRICIDAD 1/  
Megavatios Hora (MWH)**

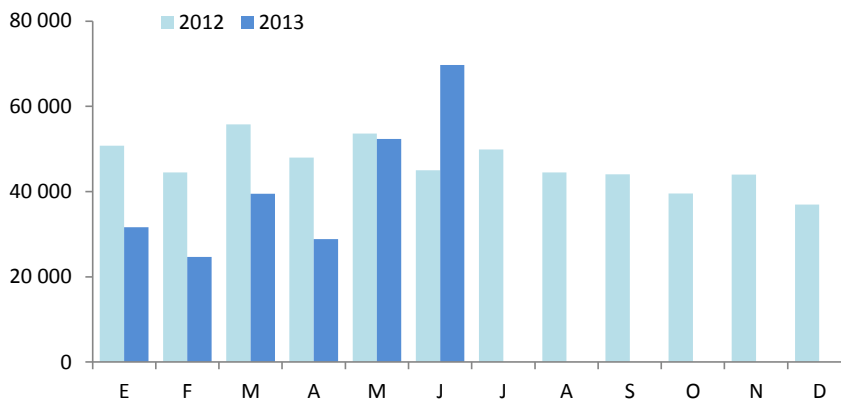
	JUNIO			ENERO - JUNIO		
	2012	2013	Var. %	2012	2013	Var. %
<b>ENERGÍA ELÉCTRICA</b>	<b>44 973</b>	<b>69 723</b>	<b>55,0</b>	<b>297 563</b>	<b>246 725</b>	<b>- 17,1</b>

1/ Variación en términos reales.

Fuente: MINEM.

Elaboración: BCRP.

**GRÁFICO N° 17  
PRODUCCIÓN DE ELECTRICIDAD  
(Megavatios Hora)**



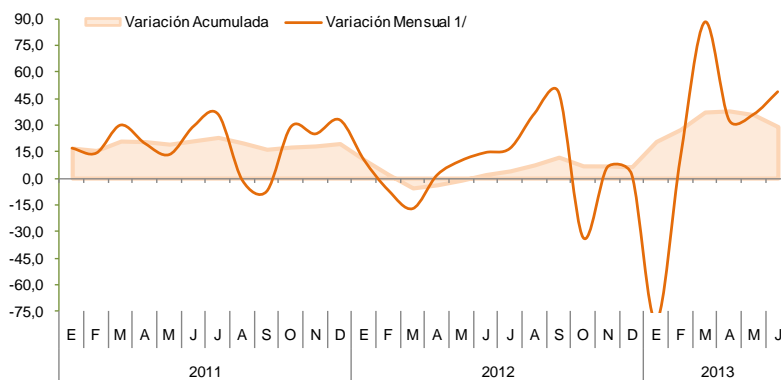
Elaboración: BCRP.

### 1.1.4 Producción Minera

El sector minero creció en 48,8 por ciento, por la mayor extracción realizada en el mes, respecto a junio 2012, en el que se registraron positivos en todos los metales a excepción del hierro que decreció en 2,8 por ciento

En el acumulado, el crecimiento fue de 29,2 respecto a similar periodo del año anterior, por el incremento en la producción de todos los minerales producidos en la región.

**GRÁFICO N° 18  
VALOR BRUTO DE PRODUCCIÓN MINERA  
(Variación real)**



1/ Respecto a similar mes del año anterior.

Elaboración: BCRP.

**CUADRO N° 9  
PRODUCCIÓN MINERA METÁLICA 1/  
Contenido Fino**

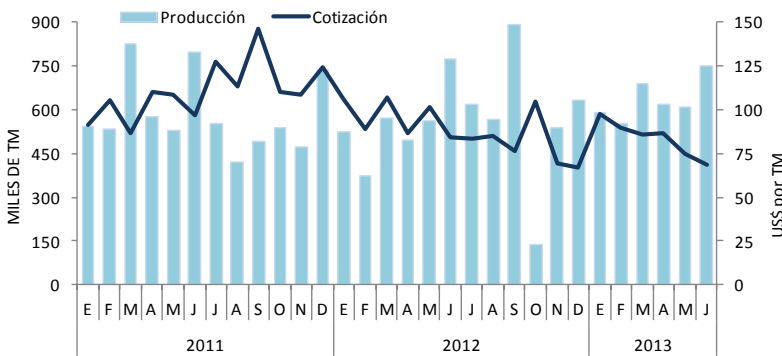
	JUNIO			ENERO - JUNIO		
	2012	2013	Var.%	2012	2013	Var.%
Cobre (TMF)	2 661	3 597	35,2	13 669	18 421	34,8
Hierro (TMF)	773 301	751 745	- 2,8	3 294 412	3 808 386	15,6
Oro (GRF)	232	1 428	515,5	1 361	30 849	2 165,9
Plata (KGF)	5 464	9 703	77,6	36 787	52 096	41,6
Plomo (TMF)	886	1 236	39,4	5 348	7 314	36,7
Zinc (TMF)	13 195	13 655	3,5	54 427	79 609	46,3
<b>TOTAL 1/</b>			<b>48,8</b>			<b>29,2</b>

1/ Variación en términos reales.  
Fuente: MINEM.  
Elaboración: BCRP.

En el VBP minero de junio el hierro y el zinc concentraron el 80 por ciento de la producción total, con el 45 y 35 por ciento, respectivamente, ambos productos extraídos por Shougang Hierro Perú y la Compañía Minera Milpo (provincias de Nazca y Chincha, respectivamente).

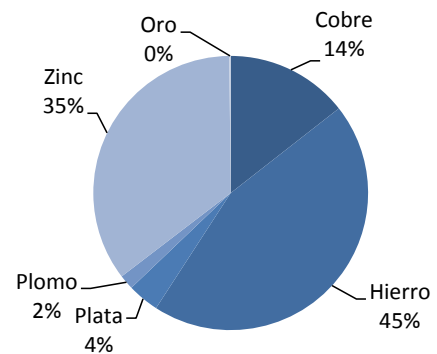
La cotización internacional del hierro descendió en 18,5 por ciento, respecto a junio del 2012.

**GRÁFICO N° 19  
PRODUCCIÓN DE HIERRO Y COTIZACIÓN INTERNACIONAL**



Elaboración: BCRP.

**GRÁFICO N° 20  
PARTICIPACIÓN EN EL VBP MINERO  
Enero - Junio 2013**

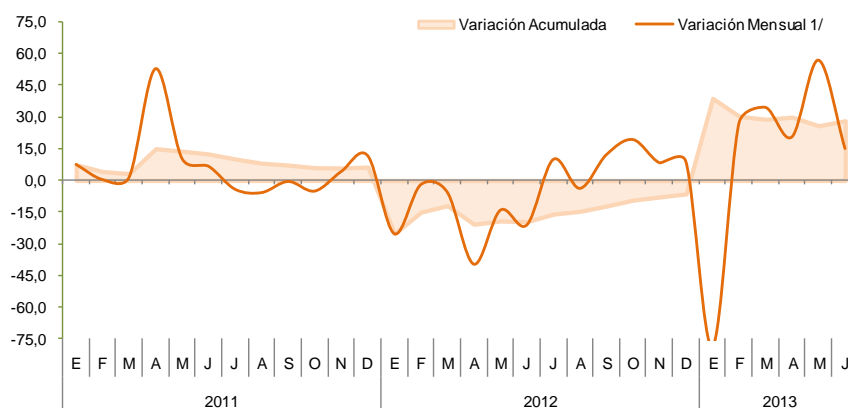


### 1.1.5 Producción Manufacturera Sub Sector Manufactura Primaria

El procesamiento primario de recursos creció en 15,1 por ciento, por la mayor producción de hidrocarburos líquidos (28,6 por ciento), contrarrestado parcialmente por los resultados en la industria pesquera (-17,8 por ciento) y la refinación de metales (-10,2 por ciento). En el primer caso, por el aumento de la

producción de la empresa Pluspetrol para atender el incremento de la demanda interna de gas licuado. La disminución de la producción pesquera se explicó por la disminución de la pesca de anchoveta, insumo principal en la industria de harina y aceite de pescado.

**GRÁFICO N° 21**  
**VALOR BRUTO DE PRODUCCIÓN – MANUFACTURA PRIMARIA**  
**(Variación real)**



1/ Respecto a similar mes del año anterior.  
Elaboración: BCRP.

**CUADRO N° 10**  
**PRODUCCIÓN MANUFACTURERA PRIMARIA**  
**(Variación porcentual real 1/)**

	JUNIO 2/		ENERO – JUNIO	
	2012	2013	2012	2013
<b>REFINACIÓN DE METALES</b>	<b>-0,9</b>	<b>-10,2</b>	<b>-15,3</b>	<b>-14,8</b>
Estaño	-0,9	-10,2	-15,3	-14,8
<b>PRODUCTOS PESQUEROS</b>	<b>-76,3</b>	<b>-17,8</b>	<b>-65,1</b>	<b>-1,2</b>
Harina de pescado	-75,4	-19,8	-72,5	14,3
Aceite de pescado	-72,7	-28,4	-71,6	-0,4
Conserva de pescado	-93,9	1 945,7	69,1	-42,6
Pescado congelado	-90,5	-84,0	102,4	-43,1
<b>HIDROCARBUROS LÍQUIDOS</b>	<b>-4,0</b>	<b>28,6</b>	<b>-8,3</b>	<b>38,1</b>
GLP 3/	1,9	30,5	-4,7	40,4
Gasolina	-5,3	30,2	-8,0	39,2
Diesel y Fuel Oil	-19,4	15,4	-20,5	25,0
<b>TOTAL</b>	<b>-21,2</b>	<b>15,1</b>	<b>-19,6</b>	<b>28,5</b>

1/ Respecto al mismo mes o período del año anterior.

2/ Junio 2013 preliminar.

3/ Gas licuado de petróleo.

Fuente: MINEM, PRODUCE.

Elaboración: BCRP.

## 1.2 Turismo

Las visitas turísticas a la región se incrementaron en 6,6 por ciento con relación a junio del año anterior, por la mayor afluencia de turistas nacionales (7,2 por ciento) y extranjeros (5,4 por ciento). Los turistas nacionales participaron con 83,9 por ciento del total y los extranjeros con el 16,1 por ciento restante. Las

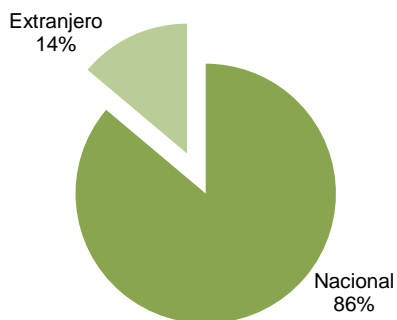
provincias más visitadas fueron: Nazca, Ica y Pisco con un 41, 27 y 25 por ciento, respectivamente.

El 18,2 por ciento de visitantes nacionales y el 40,5 de extranjeros, respectivamente, se alojaron en establecimientos categorizados. El mayor número de nacionales tuvieron

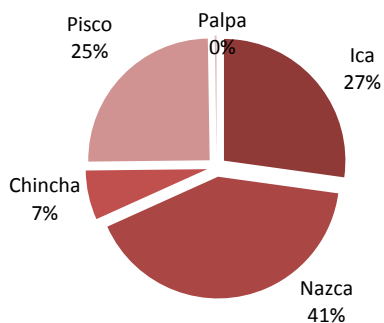
como origen Lima (44,7 por ciento) y de extranjeros Inglaterra (13,0 por ciento) y

Estados Unidos (12,6 por ciento).

**GRÁFICO N° 22**  
**PARTICIPACIÓN DE ARRIBOS TURÍSTICOS**  
Enero - Junio 2013



**GRÁFICO N° 23**  
**VISITANTES EXTRANJEROS POR PROVINCIAS**  
Enero - Junio 2013



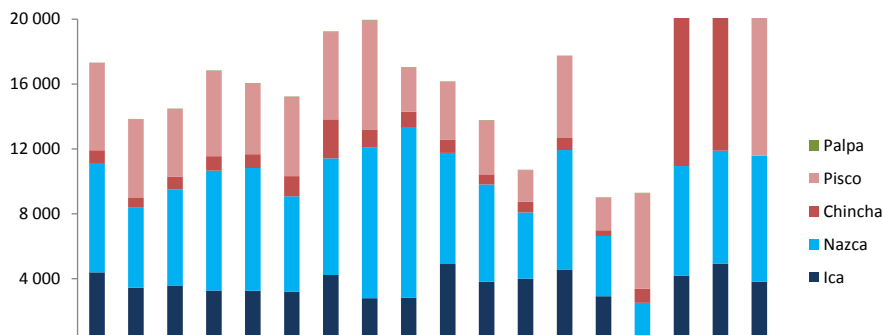
Fuente: MINCETUR  
Elaboración: BCRP, Sucursal Huancayo.

**CUADRO N° 11**  
**ARRIBOS A ESTABLECIMIENTOS DE HOSPEDAJE**

	JUNIO			ENERO - JUNIO		
	2012	2013	Var. %	2012	2013	Var. %
Nacionales	76 494	82 023	7,2	472 645	531 507	12,5
Extranjeros	15 227	15 740	3,4	93 776	85 482	-8,8
<b>TOTAL</b>	<b>91 721</b>	<b>97 763</b>	<b>6,6</b>	<b>566 421</b>	<b>616 989</b>	<b>8,9</b>

Fuente: MINCETUR  
Elaboración: BCRP.

**GRÁFICO N° 24**  
**ARRIBOS EXTRANJEROS POR PROVINCIAS**



Fuente: MINCETUR  
Elaboración: BCRP.

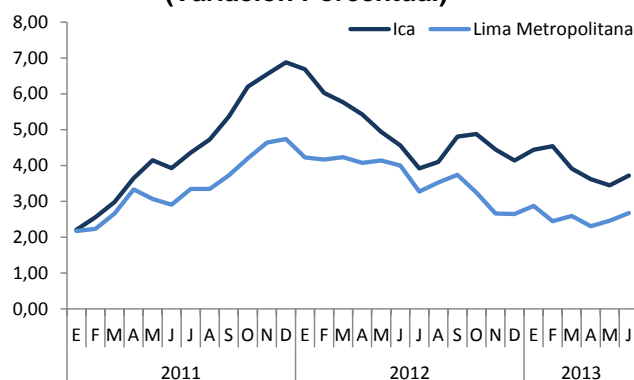


## II. INFLACIÓN

### 2.1 Inflación

En junio, el Índice de Precios al Consumidor en la ciudad de Ica registró un incremento de 0,10 por ciento respecto al mes anterior, registrando una inflación acumulada de 1,11 por ciento y anualizada de 3,72 por ciento.

**GRÁFICO N° 25**  
**CIUDAD DE ICA: INFLACIÓN ANUALIZADA**  
**(Variación Porcentual)**



Fuente: Instituto Nacional de Estadística e Informática  
Elaboración: BCRP.

**CUADRO N° 12**  
**CIUDAD DE ICA: INFLACIÓN POR GRANDES GRUPOS DE CONSUMO**  
**JUNIO 2013**

	Ponderación 1/	Variación Porcentual		
		Mensual	Acumulada 2/	Anualizada 3/
<b>Índice General</b>	<b>100,0</b>	0,10	1,11	3,72
1. Alimentos y Bebidas	42,4	0,08	0,85	2,40
2. Vestido y Calzado	5,9	0,09	1,44	3,04
3. Alquiler de Vivienda, Combustibles y Electricidad	7,3	-1,23	0,51	3,18
4. Muebles, Enseres y Mant. Viv.	5,8	0,09	4,55	6,54
5. Cuidado de la Salud y Servicios Médicos	3,1	0,24	0,72	2,29
6. Transportes y Comunicaciones	16,5	-0,23	-0,40	6,89
7. Esparc, Divers, Serv. Cult. y Enseñanza.	12,1	0,01	1,84	2,38
8. Otros Bienes y Servicios	7,0	0,14	1,17	2,56

1/ Año Base 2009=100.

2/ A junio de 2013.

3/ Últimos 12 meses.

Fuente: Instituto Nacional de Estadística e Informática

Los grupos de consumo que más influyeron en el resultado positivo fueron: "Cuidado y conservación de la salud" (0,24 por ciento), "Otros bienes y servicios" (0,14 por ciento) y "Alimentos y Bebidas" (0,10 por ciento).

Por productos, la mayor variación positiva en el Grupo de "Alimentos y Bebidas" se registró en choclo serrano, brócoli, ajo molido y entero; y entre los que más bajaron destacan: tomate italiano, papaya, espinaca y palta fuerte.

### III. SECTOR EXTERNO

#### 3.1 Exportaciones

En junio, las exportaciones totalizaron US\$ 313,2 millones, crecieron 24,6 por ciento respecto a junio del año anterior, por las mayores ventas al exterior de productos tradicionales y no tradicionales (25,7 y 19,9 por ciento). En los **tradicionales**, destacan las ventas de petróleo y derivados (39,5 por ciento) y minerales (21,8 por ciento); y en las **no tradicionales** las exportaciones de productos agropecuarios (10,9 por ciento) y textiles (115,0 por ciento).

En el acumulado, se registró un crecimiento de 15,4 por ciento, por la exportación de productos **tradicionales** (12,4 por ciento) y **no tradicionales** (28,6 por ciento). El incremento en los tradicionales se basó en el petróleo y derivados, y en los **no tradicionales** destacan los productos agropecuarios (17,6 por ciento) y textiles (67,2 por ciento).

**CUADRO N° 13**  
**EXPORTACIONES POR GRUPO DE PRODUCTOS 1/**  
(Valor FOB en miles de US\$)

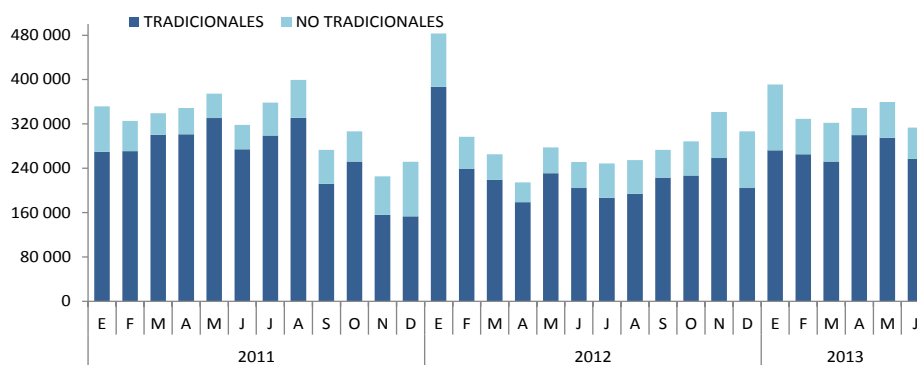
	JUNIO			ENERO – JUNIO		
	2012	2013	Var.%	2012	2013	Var.%
<b>PRODUCTOS TRADICIONALES</b>	<b>204 452</b>	<b>257 016</b>	<b>25,7</b>	<b>1 460 051</b>	<b>1 641 187</b>	<b>12,4</b>
Agrícolas	0	0	-	0	0	-
Mineros	102 543	124 865	21,8	764 989	704 588	-7,9
Pesqueros	26 567	27 030	1,7	106 488	87 054	-18,3
Petróleo y Derivados	75 343	105 121	39,5	588 574	849 545	44,3
<b>PRODUCTOS NO TRADICIONALES</b>	<b>46 948</b>	<b>56 287</b>	<b>19,9</b>	<b>328 870</b>	<b>422 937</b>	<b>28,6</b>
Agropecuarios	39 169	43 457	10,9	281 064	330 518	17,6
Pesqueros	2 106	3 219	52,8	13 007	21 311	63,8
Textiles	2 975	6 398	115,0	21 055	35 200	67,2
Otros No Tradicionales	2 698	3 213	19,1	13 744	35 909	161,3
<b>TOTAL</b>	<b>251 401</b>	<b>313 302</b>	<b>24,6</b>	<b>1 788 921</b>	<b>2 064 124</b>	<b>15,4</b>

1/ Información preliminar

Fuente: SUNAT.

Elaboración: BCRP.

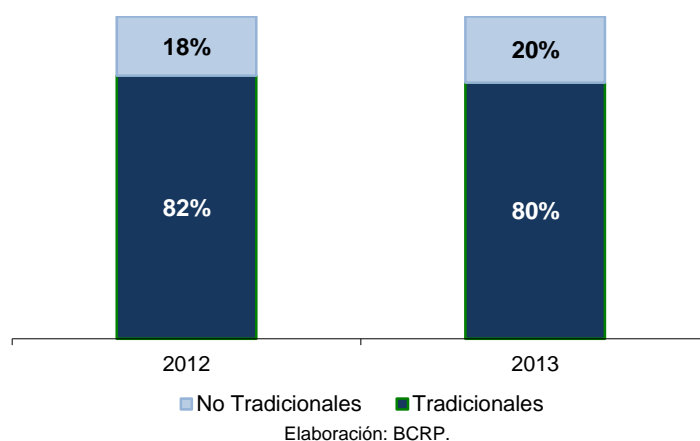
**GRÁFICO N° 26**  
**ICA: EXPORTACIONES TOTALES**  
**MILLONES DE US\$**



Elaboración: BCRP.

En el total exportado entre enero y junio, la participación más importante correspondió a los derivados de petróleo (41 por ciento), seguido del hierro (21 por ciento) y oro (8 por ciento), concentrando estos tres productos el 70 por ciento del total exportado.

**GRÁFICO N° 27**  
**ESTRUCTURA DE EXPORTACIONES POR GRUPO DE PRODUCTOS**  
**ENERO - JUNIO**

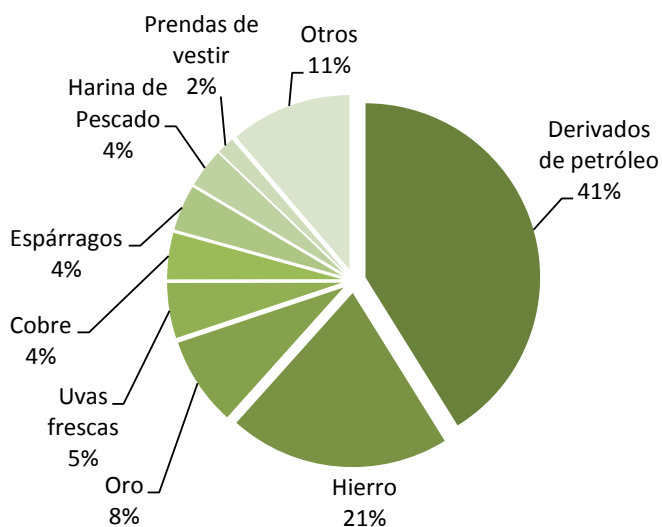


**CUADRO N° 14**  
**PRINCIPALES PAÍSES DE DESTINO Y PRINCIPAL PRODUCTO EXPORTADO**  
**Enero - Junio 2013**

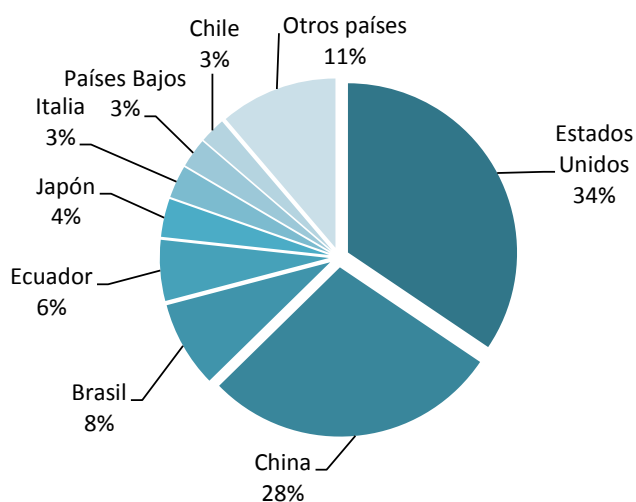
PAÍS	MILES DE US\$	PRODUCTO
Estados Unidos	710 894	Gasolina, espárragos, uvas y cebollas frescas, prendas de vestir.
China	582 574	Hierro, cobre, plomo, uva fresca y harina de pescado.
Brasil	170 234	Gas propano, conservas de anchoas y sardinas, espárragos frescos.
Ecuador	119 888	Gasolina, harina y aceite de pescado, espárrago congelado.
Japón	75 401	Uva fresca, semillas, espárragos frescos, cacao en pasta.
Italia	64 150	Gas propano y licuado, papeles y cartones, tomates en conserva.
Países Bajos	57 909	Espárragos y uvas frescas.
Chile	50 888	Oro, prendas de vestir, espárragos congelados.
Otros países	232 185	Uva fresca, harina y aceite de pescado, espárragos frescos y congelados, prendas de vestir.
<b>TOTAL</b>	<b>2 064 124</b>	

Fuente: SUNAT.  
Elaboración: BCRP.

**GRÁFICO N° 28**  
**EXPORTACIONES POR PRODUCTO**  
Enero - Junio 2013



**GRÁFICO N° 29**  
**EXPORTACIONES POR PAÍS DESTINO**  
Enero - Junio 2013

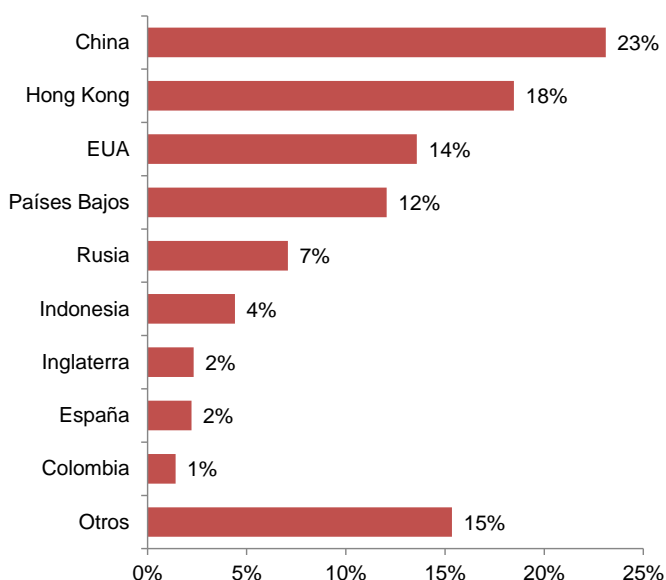


Fuente: SUNAT.  
Elaboración: BCRP.

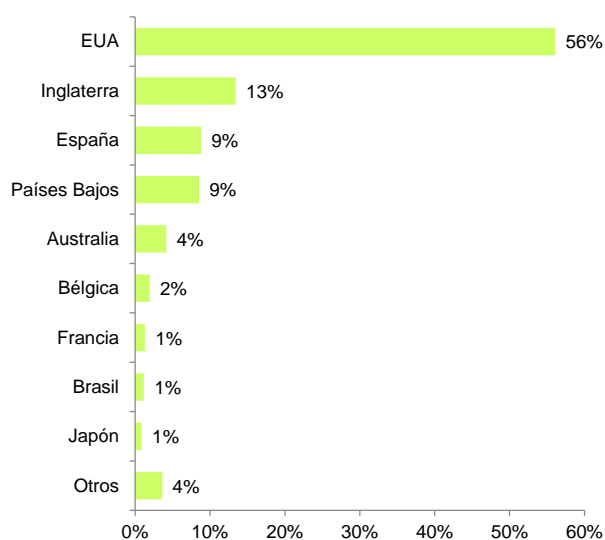
En lo que va del año, los productos tradicionales participaron con el 80 por ciento, mostrando una disminución de dos puntos porcentuales con relación a los no tradicionales, respecto a junio del 2012. Por destinos de exportación, destacaron

EUA y China con el 34 y 28 por ciento, respectivamente. Países a los cuales se exportó principalmente minerales (hierro, cobre y plomo), gasolina, harina de pescado, espárragos, uvas y prendas de vestir.

**GRÁFICO N° 30**  
**EXPORTACIONES DE UVA DE MESA**  
Enero - Junio 2013



**GRÁFICO N° 31**  
**EXPORTACIONES DE ESPÁRAGO FRESCO**  
Enero - Junio 2013



Fuente: SUNAT.  
Elaboración: BCRP.

### 3.2 Importaciones

Las importaciones registradas en la Aduana de Pisco totalizaron un valor FOB de US\$ 32,8 millones, aumentando en 31,2 por ciento, respecto a junio del año pasado, explicado por el incremento de las compras de materias primas e insumos para la

industria (175,7 por ciento). Contrariamente, la importación de materias primas, insumos, bienes de capital y materiales de construcción se contrajeron o no registraron movimiento.

**CUADRO N° 15**  
**IMPORTACIONES POR GRUPO DE PRODUCTOS 1/**  
(Valor FOB en miles de US\$)

	JUNIO			ENERO – JUNIO		
	2012	2013	Var.%	2012	2013	Var.%
<b>BIENES DE CONSUMO</b>	<b>0</b>	<b>0</b>	<b>-</b>			
No duradero	0	0	-	<b>0</b>	<b>131</b>	-
Duradero	0	0	-	0	131	-
<b>MP y PI 2/</b>	<b>14 530</b>	<b>32 791</b>	<b>125,7</b>	0	0	-
Combustibles y lubricantes.	201	143	- 28,9	<b>80 665</b>	<b>146 956</b>	<b>82,2</b>
MP y PI para la agricultura	3 800	3 628	- 4,5	3 359	1 052	- 68,7
MP y PI para la industria	10 528	29 020	175,7	15 484	14 463	- 6,6
<b>BC y MC 3/</b>	<b>10 466</b>	<b>0</b>	<b>- 100,0</b>	61 822	131 441	112,6
Materiales de construcción	10 466	0	- 100,0	<b>32 975</b>	<b>22 589</b>	<b>- 31,5</b>
BC para la agricultura	0	0	-	32 975	22 589	- 31,5
BC para la industria	0	0	-	0	0	-
Equipos de transporte	0	0	-	0	0	-
<b>TOTAL</b>	<b>24 995</b>	<b>32 791</b>	<b>31,2</b>	<b>113 641</b>	<b>169 676</b>	<b>49,3</b>

1/ Información preliminar. Importaciones realizadas por el puerto de Pisco, según uso o destino económico.

2/ MP y PI = Materia Prima y Productos Intermedios

3/ BC y MC = Bienes de Capital y Materiales de Construcción

Fuente: SUNAT.

Elaboración: BCRP.

## IV. FINANZAS PÚBLICAS

### 4.1. Ingresos Recaudados en Ica

En junio, la SUNAT captó S/. 67,1 millones, recaudación mayor en 28,7 por ciento, por los resultados positivos en IGV (37,3 por ciento), Impuesto a la Renta (14,5 por ciento) y Otros Ingresos Tributarios (52,0 por ciento).

En el acumulado, la recaudación alcanzó la cifra de S/. 338,4 millones superior en 27,7 por ciento, respecto a similar periodo del año anterior, por las mayores captaciones del

IGV (27,1 por ciento), Impuesto a la Renta (23,0 por ciento) y Otros Ingresos Tributarios (47,3 por ciento).

Las captaciones de IGV e Impuesto a la Renta, en este periodo, representaron el 53,0 y 33,1 por ciento, respectivamente, del total recaudado. Otros Ingresos Tributarios y el ISC, participaron con el 13,3 y 0,6 por ciento restante, respectivamente.

**CUADRO N° 16**  
**INGRESOS RECAUDADOS EN ICA**  
(Miles de nuevos soles)

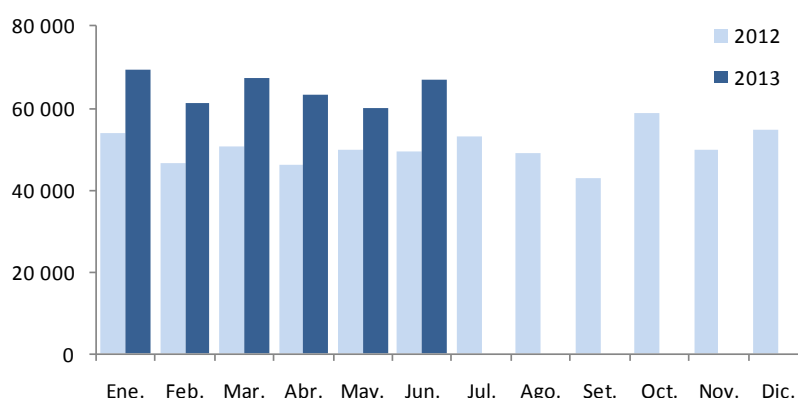
CONCEPTO	JUNIO			ENERO – JUNIO		
	2012	2013	Var. % 1/	2012	2013	Var. % 1/
<b>I. INGRESOS TRIBUTARIOS</b>	<b>49 482</b>	<b>67 131</b>	<b>32,0</b>	<b>296 546</b>	<b>388 442</b>	<b>27,7</b>
<b>1. Impuesto a la Renta</b>	<b>15 033</b>	<b>17 691</b>	<b>14,5</b>	<b>101 761</b>	<b>128 386</b>	<b>23,0</b>
Personas Naturales	4 815	7 154	44,6	28 889	39 050	31,8
Personas Jurídicas	8 554	9 712	10,5	51 439	70 139	32,9
Regularización	1 664	825	- 51,7	21 433	19 197	- 12,7
<b>2. Impuesto a la Importación</b>	<b>0</b>	<b>0</b>	<b>-</b>	<b>0</b>	<b>0</b>	<b>- 100,0</b>
<b>3. Impuesto General a las Ventas (IGV)</b>	<b>28 258</b>	<b>39 878</b>	<b>37,3</b>	<b>157 834</b>	<b>205 799</b>	<b>27,1</b>
Operaciones Internas	15 562	26 322	64,6	104 296	126 661	18,4
Operaciones Externas	12 696	13 556	3,9	53 538	79 138	44,1
<b>4. Impuesto Selectivo al Consumo (ISC)</b>	<b>243</b>	<b>271</b>	<b>8,6</b>	<b>2 742</b>	<b>2 574</b>	<b>- 8,5</b>
<b>5. Otros Ingresos Tributarios</b>	<b>5 948</b>	<b>9 292</b>	<b>52,0</b>	<b>34 210</b>	<b>51 683</b>	<b>47,3</b>
<b>6. Devoluciones</b>	<b>0</b>	<b>0</b>	<b>-</b>	<b>- 1</b>	<b>0</b>	<b>-</b>
<b>II. INGRESOS NO TRIBUTARIOS</b>	<b>0</b>	<b>0</b>	<b>-</b>	<b>0</b>	<b>0</b>	<b>-</b>
<b>TOTAL</b>	<b>49 482</b>	<b>67 131</b>	<b>28,7</b>	<b>296 546</b>	<b>388 442</b>	<b>27,7</b>

1/ Variación en términos reales

Fuente: SUNAT.

Elaboración: BCRP.

**GRÁFICO N° 32**  
**ICA: INGRESOS RECAUDADOS**  
(Miles de nuevos soles)



Elaboración: BCRP, Sucursal Huancayo.

## 4.2. Gastos del Sector Público

La ejecución del gasto público mensual fue S/. 160,8 millones, superior en 4,7 por ciento en términos reales, explicado por los mayores gastos realizados en el gobierno regional y los gobiernos locales. Contrariamente, el gobierno central disminuyó su ejecución en 13,8 por ciento.

El gasto acumulado entre enero y junio alcanzó la cifra de S/. 901,6 millones, mostrando un incremento de 10,8 por ciento a similar periodo del año anterior.

**CUADRO N° 17**  
**GASTO PÚBLICO DEVENGADO POR NIVELES DE GOBIERNO 1/**  
**(Miles de nuevos soles)**

	JUNIO			ENERO – JUNIO		
	2012	2013	Var. % 2/	2012	2013	Var. % 2/
Gobierno Central	60 312	53 459	-13,8	291 443	318 022	6,5
Gobierno Regional de Ica	46 487	60 898	27,5	269 915	328 972	18,9
Gobiernos Locales	42 698	46 430	5,8	232 595	254 595	6,8
<b>TOTAL</b>	<b>149 497</b>	<b>160 788</b>	<b>4,7</b>	<b>793 953</b>	<b>901 589</b>	<b>10,8</b>

1/ Gasto devengado: Nivel de gasto que se asocia a la verificación del cumplimiento de las obligaciones, esto es la entrega del bien o prestación del servicio.

2/ Variación en términos reales.

Fuente: Ministerio de Economía y Finanzas – SIAF

Elaboración: BCRP.

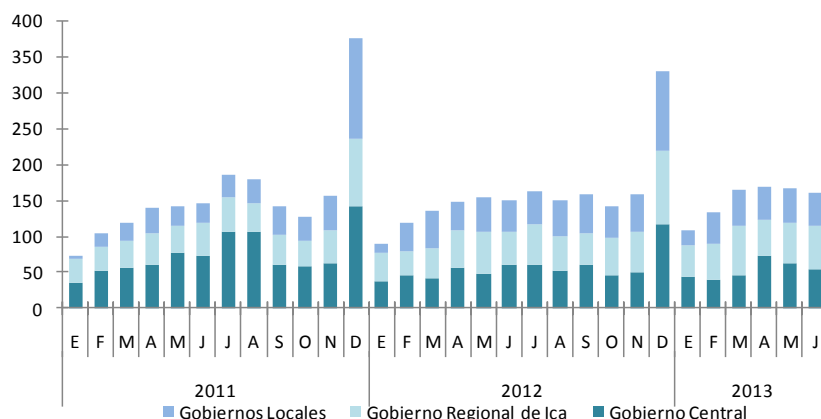
Del total de gastos devengados entre enero y junio, el gobierno regional participó con el 37 por ciento, siguiendo en orden de importancia el gobierno central con el 35 por ciento y los gobiernos locales con el 28 por ciento restante.

Por genérica de gasto, en este mismo periodo, el 69 por ciento se destinó a Gastos Corrientes, los cuales se incrementaron en 10,0 por ciento.

El aumento de gastos corrientes se dio en los tres niveles de gobierno, siendo los más importantes los del gobierno regional (16,4 por ciento).

Los Gastos de Capital que representaron el 31 por ciento del total, se incrementaron en 12,6 por ciento, por el mayor gasto realizado en los tres niveles de gobierno, destacando los del gobierno central con el 34,4 por ciento.

**GRÁFICO N° 33**  
**EVOLUCIÓN DEL GASTO PÚBLICO**  
**(Millones de nuevos soles)**



Elaboración: BCRP.

**CUADRO N° 18  
GASTO PÚBLICO DEVENGADO POR TIPO Y NIVELES DE GOBIERNO 1/  
(Miles de nuevos soles)**

	JUNIO			ENERO – JUNIO		
	2012	2013	Var. % 2/	2012	2013	Var. % 2/
<b>GASTOS CORRIENTES</b>	<b>101 625</b>	<b>108 783</b>	<b>4,2</b>	<b>553 932</b>	<b>624 642</b>	<b>10,0</b>
Gobierno Central	50 465	45 869	-11,6	257 166	270 812	2,7
Gobierno Regional de Ica	37 420	46 492	20,9	217 051	259 078	16,4
Gobiernos Locales	13 740	16 423	16,3	79 715	94 752	16,0
<b>GASTOS DE CAPITAL</b>	<b>47 872</b>	<b>51 992</b>	<b>5,7</b>	<b>239 993</b>	<b>276 885</b>	<b>12,6</b>
Gobierno Central	9 847	7 590	-25,0	34 276	47 210	34,4
Gobierno Regional de Ica	9 066	14 406	54,6	52 865	69 893	29,0
Gobiernos Locales	28 958	29 995	0,8	152 852	159 782	2,0
<b>SERVICIO DE LA DEUDA</b>	<b>0</b>	<b>12</b>	<b>-</b>	<b>29</b>	<b>61</b>	<b>107,7</b>
Gobiernos Locales	0	12	-	29	61	107,7
<b>TOTAL</b>	<b>149 497</b>	<b>160 788</b>	<b>4,7</b>	<b>793 953</b>	<b>901 589</b>	<b>10,8</b>

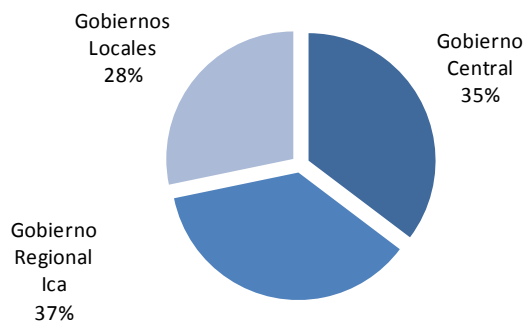
1/ Gasto devengado: Nivel de gasto que se asocia a la verificación del cumplimiento de las obligaciones, esto es la entrega del bien o prestación del servicio.

2/ Variación en términos reales.

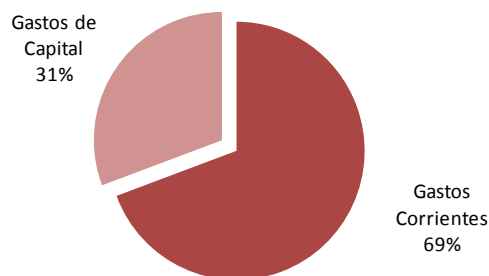
Fuente: Ministerio de Economía y Finanzas – SIAF

Elaboración: BCRP.

**GRÁFICO N° 34  
PARTICIPACIÓN DEL GASTO  
(Enero - Junio 2013)**



**GRÁFICO N° 35  
COMPOSICIÓN DEL GASTO PÚBLICO  
(Enero - Junio 2013)**



Elaboración: BCRP.

En lo que va del año, en Gastos Corrientes se registraron incrementos en todas las cuentas, destacando la de Personal y Obligaciones Sociales con el 18,0 por ciento. La expansión

de los Gastos de Capital se debió a la mayor ejecución en Adquisiciones de Activos No Financieros (20,4 por ciento).



**CUADRO N° 19**  
**GASTO PÚBLICO DEVENGADO POR TIPO Y GENÉRICA 1/**  
**(Miles de nuevos soles)**

	JUNIO			ENERO – JUNIO		
	2012	2013	Var. % 2/	2012	2013	Var. % 2/
<b>GASTOS CORRIENTES</b>	<b>101 625</b>	<b>108 783</b>	<b>4,2</b>	<b>553 932</b>	<b>624 642</b>	<b>10,0</b>
Personal y Obligaciones Sociales	42 265	52 322	20,5	257 211	311 030	18,0
Pensiones y Otras Prest. Sociales	23 264	25 159	5,2	142 343	150 619	3,2
Bienes y Servicios	33 961	27 789	-20,4	143 862	141 512	-4,0
Donaciones y Transferencias	1 000	1 566	52,5	4 660	6 815	42,7
Otros Gastos	1 136	1 948	66,8	5 855	14 666	144,3
<b>GASTOS DE CAPITAL</b>	<b>47 872</b>	<b>51 992</b>	<b>5,7</b>	<b>239 993</b>	<b>276 885</b>	<b>12,6</b>
Adquisición de Activos No Financieros	46 000	51 868	9,7	223 747	276 157	20,4
Adquisición de Activos Financieros	0	66	-	0	82	-
Donaciones y Transferencias	1 871	0	-100,0	15 982	587	-96,4
Otros Gastos	0	58	-	263	59	-78,1
<b>SERVICIO DE LA DEUDA</b>	<b>0</b>	<b>12</b>	<b>-</b>	<b>29</b>	<b>61</b>	<b>107,7</b>
Servicio de la Deuda Pública	0	12	-	29	61	107,7
<b>TOTAL</b>	<b>149 497</b>	<b>160 788</b>	<b>4,7</b>	<b>793 953</b>	<b>901 589</b>	<b>10,8</b>

1/ Gasto devengado: Nivel de gasto que se asocia a la verificación del cumplimiento de las obligaciones, esto es la entrega del bien o prestación del servicio.

2/ Variación en términos reales.

Fuente: Ministerio de Economía y Finanzas – SIAF

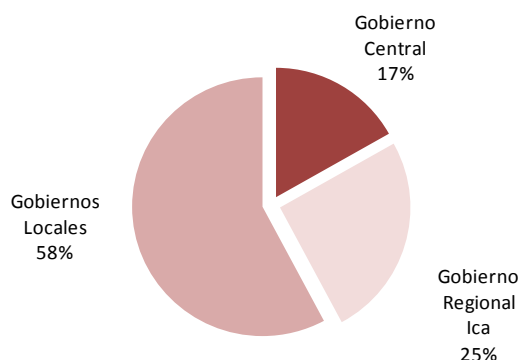
Elaboración: BCRP.

### 4.3. Inversiones del Sector Público

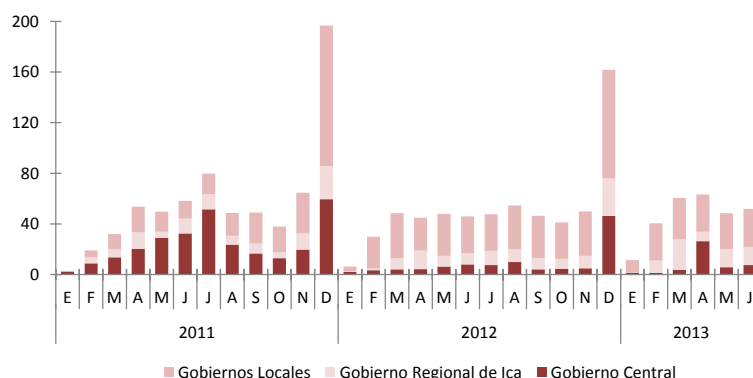
En junio, la Adquisición de Activos No Financieros totalizó S/. 51,9 millones, superior en 9,7 por ciento, por la mayor ejecución en los programas de Salud (433,4

por ciento), Justicia (16 362,6 por ciento), Saneamiento (23,6 por ciento) y Medio Ambiente (171,8 por ciento).

**GRÁFICO N° 36**  
**PARTICIPACIÓN DE LAS INVERSIONES**  
**(Enero - Junio 2013)**



**GRÁFICO N° 37**  
**EVOLUCIÓN DE LA INVERSIÓN PÚBLICA TOTAL**  
**(Millones de nuevos soles)**



Elaboración: BCRP.

**CUADRO N° 20**  
**INVERSIONES DEL SECTOR PÚBLICO TOTAL POR FUNCIONES 1/**  
**(Miles de nuevos soles)**

	PIM 2013 2/	JUNIO			ENERO – JUNIO		
		2012	2013	Var. % 3/	2012	2013	Var. % 3/
03: Planeamiento y Contingencia	94 566	6 704	2 229	-67,7	23 158	15 615	-34,2
04: Defensa y Seguridad Nacional	4 894	4	14	229,5	7	86	1 115,6
05: Orden Público y Seguridad	36 426	504	464	-10,3	2 982	9 509	211,0
06: Justicia	35 286	15	2 557	16 362,6	44	19 453	42 595,0
07: Trabajo	0	0	0	-	14	0	-100,0
08: Comercio	2 926	26	1	-97,4	278	318	11,8
09: Turismo	9 159	438	210	-53,4	5 304	1 476	-72,8
10: Agropecuaria	56 854	772	1 983	149,9	4 588	10 517	123,6
11: Pesca	889	899	29	-96,8	1 422	768	-47,3
12: Energía	13 007	577	883	48,9	3 746	4 072	6,1
13: Minería	6	0	0	-	5	0	-100,0
14: Industria	383	25	6	-77,4	32	11 931	35 742,3
15: Transporte	198 199	11 769	11 572	-4,3	63 584	55 497	-14,9
16: Comunicaciones	32	0	12	-	2	2 896	169 248,0
17: Medio Ambiente	42 698	1 008	2 816	171,8	9 945	23 201	127,6
18: Saneamiento	142 518	7 661	9 730	23,6	45 903	40 351	-14,2
19: Vivienda y Desarrollo Urbano	64 007	5 396	1 342	-75,8	10 526	8 380	-22,3
20: Salud	65 973	1 707	9 355	433,4	9 105	28 249	202,7
21: Cultura y Deporte	40 602	3 614	1 997	-46,2	16 288	17 071	2,2
22: Educación	115 249	4 486	5 878	27,5	24 504	22 869	-9,0
23: Protección Social	18 771	397	790	93,6	2 310	3 897	64,5
<b>TOTAL</b>	<b>942 447</b>	<b>46 000</b>	<b>51 868</b>	<b>2,9</b>	<b>223 747</b>	<b>276 157</b>	<b>20,4</b>
Gobierno Central	172 577	7 976	7 466	-8,9	28 542	46 505	59,0
Gobierno Regional de Ica	222 972	9 066	14 406	54,6	42 361	69 893	61,0
Gobiernos Locales	547 396	28 958	29 995	0,8	152 845	159 759	2,0

1/ Gasto devengado: Nivel de gasto que se asocia a la verificación del cumplimiento de las obligaciones, esto es la entrega del bien o prestación del servicio.

2/ Presupuesto Institucional Modificado.

3/ Variación en términos reales.

Fuente: Ministerio de Economía y Finanzas – SIAF

Elaboración: BCRP.

## V. MONEDA Y CRÉDITO

El sistema financiero regional se caracterizó por los resultados positivos de depósitos (4,4 por ciento) y colocaciones (12,8 por ciento) respecto a junio del año pasado.

### 5.1. Depósitos del Sistema Financiero

Los saldos de depósitos a junio fueron de S/. 1 793,6 millones, superior en 4,4 por ciento respecto a junio del año anterior, debido al incremento de los depósitos en moneda nacional (5,9 por ciento) y moneda extranjera (0,2 por ciento). Las captaciones

El índice de morosidad fue de 3,9 por ciento, superior en 0,4 puntos porcentuales con relación a junio del 2012.

en moneda nacional concentraron el 73,6 por ciento del total, mientras que la moneda extranjera representó el 26,4 por ciento del total depositado en el sistema financiero regional.

**CUADRO N° 21**  
**DEPÓSITOS DEL SISTEMA FINANCIERO 1/**  
**(Miles de nuevos soles)**

	JUNIO		
	2012	2013	Var. % 2/
<b>Empresas Bancarias</b>	<b>1 043 148</b>	<b>1 097 082</b>	<b>2,3</b>
<b>Instituciones de Microfinanzas</b>	<b>629 020</b>	<b>696 531</b>	<b>7,7</b>
Cajas Municipales	352 199	405 579	12,1
Cajas Rurales	272 292	286 053	2,2
Empresas Financieras	4 529	4 899	5,3
<b>TOTAL</b>	<b>1 672 168</b>	<b>1 793 613</b>	<b>4,4</b>
<b>En M/N</b>	<b>1 212 963</b>	<b>1 320 738</b>	<b>5,9</b>
<b>En M/E</b>	<b>459 205</b>	<b>472 874</b>	<b>0,2</b>

1/ Incluye a las empresas bancarias y de microfinanzas a excepción del Banco de la Nación y Agrobanco.

2/ Variación en valores reales

Fuente: SBS.

Elaboración: BCRP.

**CUADRO N° 22**  
**EVOLUCIÓN SEGÚN TIPO DE DEPÓSITOS**  
**(Miles de nuevos soles) 1/**

	JUNIO		
	2012	2013	Var. % 1/
Vista	293 491	306 515	1,6
Ahorro	652 468	672 600	0,3
Plazo	726 210	814 498	9,1
<b>TOTAL</b>	<b>1 672 168</b>	<b>1 793 613</b>	<b>4,4</b>

1/ Variación en valores reales.

Fuente: SBS.

Elaboración: BCRP.

Las captaciones a la vista crecieron 1,6 por ciento, explicadas por los fondos depositados por algunas empresas del sector construcción que han finalizado sus proyectos inmobiliarios.

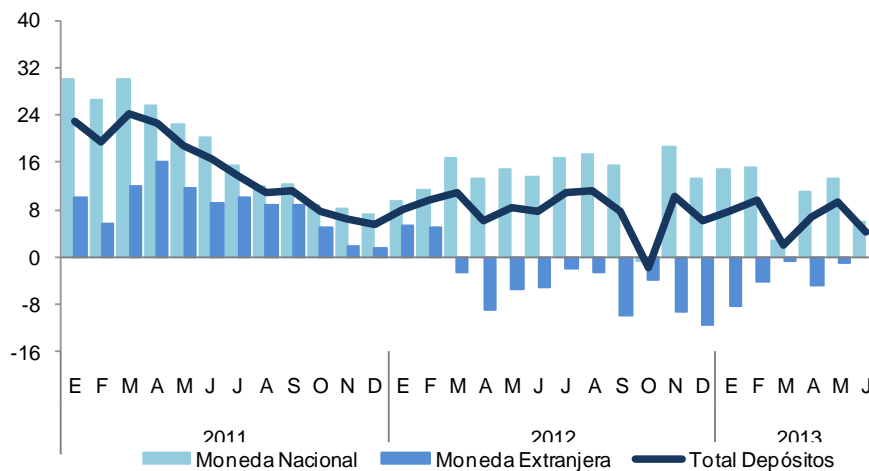
Los depósitos en la modalidad de ahorros se han mantenido prácticamente en el mismo nivel (0,3 por ciento) por la reducción en tasas de interés haciéndolas menos atractivas para los ahorristas que en su mayoría mantienen cuentas destinadas al pago de remuneraciones del personal que labora en empresas relacionadas al sector público así como al sector privado de construcción inmobiliaria.

La modalidad de depósitos a plazo creció en 9,1 por ciento, impulsada por convenientes

tasas de interés ofertadas por el sistema financiero, especialmente por las instituciones de microfinanzas que incrementaron la captación de CTS, así como de las operaciones de fondos mutuos canalizadas a través de la banca comercial.

Por tipo de instituciones, los depósitos de las Empresas Bancarias crecieron en 2,3 por ciento y los de las Instituciones de Microfinanzas en 7,7 por ciento. El Banco de Crédito, la Caja Municipal de Ica y la Caja Rural Señor de Luren registraron las mayores captaciones concentrando el 65,4 por ciento del total de depósitos.

**GRÁFICO N° 38**  
**DEPÓSITOS DE LAS EMPRESAS BANCARIAS Y DE MICROFINANZAS**  
 (En variaciones porcentuales reales 1/)



1/ Respecto a similar mes del año anterior.  
 Elaboración: BCRP, Sucursal Huancayo

**CUADRO N° 23**  
**PARTICIPACIÓN EN LOS DEPÓSITOS**  
 (En porcentaje)

ENTIDAD	JUNIO		
	Miles de S/.	Mes	Acumulado
Banco de Crédito	543 215	30,3	30,3
Caja Municipal de Ica	345 855	19,3	49,6
Caja Rural Señor de Luren	283 263	15,8	65,4
Banco Continental	212 987	11,9	77,2
Interbank	151 570	8,5	85,7
Scotiabank	105 860	5,9	91,6
Interamericano de Finanzas	39 650	2,2	93,8
Caja Municipal de Pisco	26 930	1,5	95,3
Caja Municipal de Arequipa	26 015	1,5	96,8
Mibanco	19 718	1,1	97,9
Banco Azteca del Perú	8 293	0,5	98,3
Banco Financiero	6 985	0,4	98,7
Banco de Comercio	4 355	0,2	98,9
Banco Falabella	4 448	0,2	99,2
Financiera Crediscotia	3 182	0,2	99,4
Caja Rural Libertadores	2 790	0,2	99,5
Caja Municipal de Huancayo	3 125	0,2	99,7
Caja Municipal de Sullana	2 088	0,1	99,8
Caja Municipal de Piura	1 566	0,1	99,9
Financiera Universal	931	0,1	100,0
Financiera Confianza	758	0,0	100,0
Financiera Edyficar	28	0,0	100,0
<b>TOTAL</b>	<b>1 793 613</b>	<b>100,0</b>	<b>100,0</b>

Fuente: SBS.  
 Elaboración: BCRP.

## 5.2 Crédito del Sistema Financiero

El crédito del sistema financiero al sector privado fue de S/. 3 005,7 millones, superior en 14,8 por ciento respecto a junio del 2012. La mayor actividad comercial, la recuperación de actividades como la pesca (levantamiento de la veda de anchoveta), la

financiación de proyectos inmobiliarios y algunas inversiones en cultivos de agroexportación, explicaron el crecimiento de la colocación de préstamos, orientados tanto a capital de trabajo como a nuevas inversiones. En

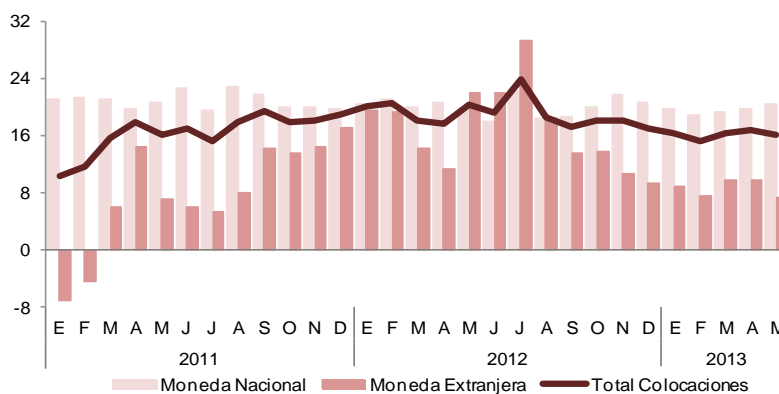
construcción destacan los préstamos otorgados al Proyecto Los Portales. En el sector comercio, y de servicios los otorgados a empresas relacionadas tanto al sector público como privado, y en agroexportación para cultivos de mandarinas.

Los mayores porcentajes de créditos se destinaron a créditos comerciales (38,4 por ciento), seguidos de los de consumo (25,6 por ciento) y los concedidos a la pequeña y microempresa ( 24,7 por ciento). Los créditos hipotecarios tuvieron la menor participación (11,6 por ciento).

Por tipo de moneda, se registraron incrementos en los créditos en soles (17,0 por ciento) y dólares (3,8 por ciento). La dolarización de los créditos se situó en 29,3 por ciento, menor en 2,5 puntos porcentuales a lo registrado en junio del año anterior.

Por tipo de institución, las colocaciones de las Empresas Bancarias crecieron en 13,9 por ciento y las de las Instituciones de Microfinanzas en 10,2 por ciento. Tres bancos (Crédito, Continental e Interbank), concentraron el 55,9 por ciento del total de colocaciones.

**GRÁFICO N° 39**  
**COLOCACIONES DE LAS EMPRESAS BANCARIAS Y DE MICROFINANZAS**  
(En variaciones porcentuales reales 1/)



1/ Respecto a similar mes del año anterior.  
Elaboración: BCRP,

**CUADRO N° 24**  
**CRÉDITOS DEL SISTEMA FINANCIERO 1/**  
(Miles de nuevos soles)

	JUNIO		
	2012	2013	Var. % 2/
<b>Empresas Bancarias</b>	<b>1 840 219</b>	<b>2 153 721</b>	<b>13,9</b>
<b>Instituciones de Microfinanzas</b>	<b>752 060</b>	<b>852 045</b>	<b>10,2</b>
Empresas Financieras	162 024	192 572	15,6
Cajas Municipales	347 656	409 453	14,6
Cajas Rurales	238 608	245 365	0,1
Edpymes	3 772	4 655	20,1
<b>TOTAL</b>	<b>2 592 279</b>	<b>3 005 766</b>	<b>12,8</b>
<b>En M/N</b>	<b>1 766 092</b>	<b>2 124 001</b>	<b>17,0</b>
<b>En M/E</b>	<b>826 186</b>	<b>881 765</b>	<b>3,8</b>

1/ Incluye a las empresas bancarias y de microfinanzas a excepción del Banco de la Nación y Agrobanco.

2/ Variación en valores reales

Fuente: SBS.

Elaboración: BCRP.

**CUADRO N° 25**  
**PARTICIPACIÓN EN LOS CRÉDITOS**  
**(En porcentaje)**

ENTIDAD	JUNIO		
	Miles de S/.	Mes	Acumulado
Banco de Crédito	841 277	28,0	28,0
Banco Continental	461 903	15,4	43,4
Interbank	375 791	12,5	55,9
Caja Municipal de Ica	273 549	9,1	65,0
Caja Rural Señor de Luren	239 596	8,0	72,9
Scotiabank	226 916	7,5	80,5
Mibanco	102 872	3,4	83,9
Financiera Crediscotia	97 465	3,2	87,1
Caja Municipal de Arequipa	65 759	2,2	89,3
Falabella	49 790	1,7	91,0
Banco Azteca del Perú	44 005	1,5	92,5
Banco Financiero	42 905	1,4	93,9
Caja Municipal de Pisco	29 459	1,0	94,9
Financiera Edyficar	20 817	0,7	95,6
Financiera TFC	19 335	0,6	96,2
Caja Rural Profinanzas	16 531	0,5	96,7
Caja Municipal de Sullana	15 611	0,5	97,3
Financiera Efectiva	15 865	0,5	97,8
Caja Municipal de Huancayo	12 896	0,4	98,2
Interamericano de Finanzas	5 497	0,2	98,4
Financiera Confianza	12 041	0,4	98,8
Caja Municipal de Piura	12 179	0,4	99,2
Financiera Uno	10 518	0,3	99,6
Caja Rural Libertadores	5 769	0,2	99,8
Edpyme Pronegocios	3 423	0,1	99,9
Cencosud	1 487	0,0	99,9
Banco de Comercio	1 280	0,0	100,0
Inversiones La Cruz	1 232	0,0	100,0
<b>TOTAL</b>	<b>3 005 766</b>	<b>100,0</b>	<b>100,0</b>

Fuente: SBS.

Elaboración: BCRP.

**CUADRO N° 26**  
**COLOCACIONES POR TIPO DE CRÉDITO 1/**

TIPO DE CREDITO	Var. %		Part.% Junio 13
	Jun.13	Jun.12	
Comercial	10,4	38,2	
Consumo	13,4	25,6	
Hipotecario	19,7	11,6	
MES 2/	6,0	24,7	
<b>TOTAL</b>		<b>100,0</b>	

1/ Variación en valores reales

2/ Micro y pequeña empresa.

Fuente: SBS.

Elaboración: BCRP,

### 5.3. Morosidad del Sistema Financiero

La morosidad fue 3,9 por ciento, superior en 0,4 puntos porcentuales respecto a junio del año pasado. Este resultado está asociado

principalmente a los créditos a microempresas. Según entidades, las Empresas Bancarias mostraron el más

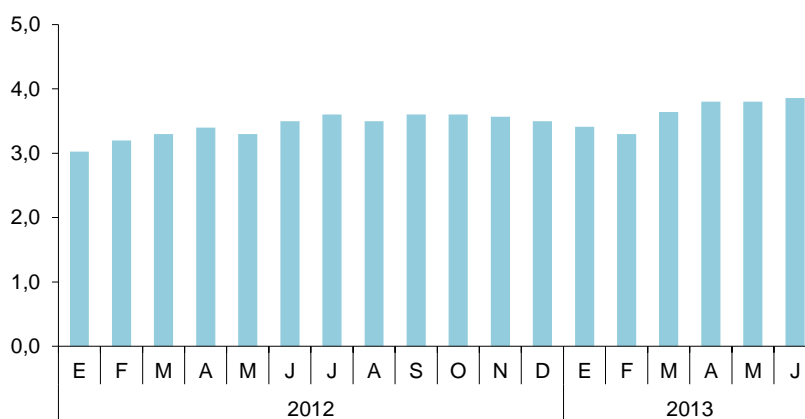
bajo índice de morosidad, con un ratio de 2,9 por ciento y las Cajas Rurales el más alto con 11,1 por ciento.

**CUADRO N° 27**  
**MOROSIDAD DEL SISTEMA FINANCIERO**  
(En porcentaje de las colocaciones brutas)

	JUNIO 1/		Var.
	2012	2013	
Empresas Bancarias	2,5	2,9	0,4
Empresas Financieras	3,6	5,2	1,6
Cajas Municipales	5,5	5,4	-0,1
Cajas Rurales	10,2	11,1	0,9
Edpymes	2,7	4,6	1,9
<b>Total</b>	<b>3,5</b>	<b>3,9</b>	<b>0,4</b>

1/ Junio 2013, preliminar.  
Fuente: SBS y Entidades del Sistema Financiero.  
Elaboración: BCRP.

**GRÁFICO N° 40**  
**MOROSIDAD DEL SISTEMA FINANCIERO**  
(En porcentaje de las colocaciones brutas 1/)



1/ Junio 2013 preliminar.  
Fuente: SBS.  
Elaboración: BCRP.

#### 5.4. Crédito a la Pequeña y Microempresa

El crédito a la pequeña y microempresa alcanzó la suma de S/. 844,4 millones, mayor en 6,0 por ciento en términos reales, respecto al mismo mes del año pasado.

Los créditos otorgados por las Empresas Bancarias concentraron el 44,0 del sistema

financiero regional, registrando un crecimiento de 7,5 por ciento y el 56,0 por ciento restante corresponde a las instituciones de microfinanzas, que crecieron en 6,7 por ciento, respecto a junio de 2012.

**CUADRO N° 28**  
**CRÉDITO A LA PEQUEÑA Y MICROEMPRESA**  
(Miles de nuevos soles)

INSTITUCIONES	JUNIO		
	2012	2013	Var. % 1/
<b>Empresas Bancarias</b>	<b>336 431</b>	<b>371 843</b>	<b>7,5</b>
<b>Instituciones de Microfinanzas</b>	<b>438 609</b>	<b>472 568</b>	<b>4,8</b>
Empresas Financieras	82 709	99 116	16,6
Cajas Municipales	215 884	247 018	11,3
Cajas Rurales	140 016	126 434	-12,1
<b>TOTAL</b>	<b>775 040</b>	<b>844 411</b>	<b>6,0</b>

1/ Variación en valores reales

Fuente: SBS.

Elaboración: BCRP.



## **INFORMACIÓN ESTADÍSTICA MENSUAL**

ANEXO 1

ICA: PRODUCCIÓN AGROPECUARIA  
En toneladas)

PRODUCTOS	2012												2013							
	ENE -JUN.	ENE	FEB	MAR	ABR	MAY	JUN	JUL	AGO	SET	OCT	NOV	DIC	ENE	FEB	MAR	ABR	MAY	JUN	ENE -JUN.
<b>TOTAL AGRÍCOLA</b>	<b>558 543</b>	<b>111 571</b>	<b>101 840</b>	<b>74 639</b>	<b>86 175</b>	<b>87 369</b>	<b>96 950</b>	<b>142 965</b>	<b>171 433</b>	<b>141 641</b>	<b>122 195</b>	<b>91 450</b>	<b>121 204</b>	<b>119 280</b>	<b>101 262</b>	<b>88 252</b>	<b>90 196</b>	<b>83 773</b>	<b>95 560</b>	<b>578 323</b>
Ají 1/	471	80	37	27	81	100	147	29	6	0	0	0	89	0	36	36	50	55	31	209
Algodón 2/	63 380	4 429	7 549	2 099	21 794	21 522	5 988	3 361	13	48	16	44	492	4 581	6 514	2 493	21 444	12 965	5 191	53 189
Camote	9 529	207	2 548	2 607	1 494	1 520	1 153	1 843	1 563	2 694	2 180	1 224	1 234	1 849	2 177	2 687	2 572	1 101	1 975	12 360
Cebolla 3/	30 207	9 459	4 787	18	775	1 742	13 425	22 161	31 423	17 050	29 776	5 227	8 401	8 412	1 527	1 723	154	4 105	1 765	17 686
Espárrago	54 217	10 782	7 987	9 931	9 147	8 209	8 161	8 794	10 733	18 704	24 024	22 184	15 685	12 065	9 447	11 028	7 479	9 049	9 744	58 811
Limón sutil	859	0	27	41	246	183	361	452	32	25	0	16	0	0	39	136	212	173	506	1 065
Maíz amarillo duro	45 497	5 387	9 000	8 505	6 330	9 503	6 771	14 863	14 381	8 831	9 454	7 982	7 295	5 120	7 923	12 334	8 015	8 333	10 555	52 278
Maíz choclo	1 365	242	0	0	0	396	726	735	4 500	9 577	6 359	256	0	0	0	0	0	85	598	683
Mandarina	29 414	0	524	829	4 618	9 762	13 681	10 284	7 031	9 026	0	0	0	0	938	1 153	7 275	10 544	15 388	35 297
Mango	4 231	98	1 357	2 438	312	27	0	0	0	0	0	0	0	186	1 753	2 469	975	13	0	5 395
Naranja	6 908	0	0	0	42	1 406	5 460	12 189	3 554	966	4	0	0	0	0	0	0	1 385	5 520	6 905
Olivo	233	0	0	0	0	130	104	1 018	889	17	15	0	0	0	0	0	0	0	0	0
Palto	19 847	0	610	1 388	3 156	6 695	7 998	7 384	6 863	165	23	3	1	1	272	2 333	3 099	7 052	7 281	20 037
Pallar grano seco	186	12	24	13	11	27	99	116	2 250	3 756	1 201	1 292	508	32	36	9	48	0	16	141
Papa	1 000	0	214	283	310	193	0	8 185	32 556	34 735	9 154	508	0	0	28	193	431	272	43	967
Pecano	1 416	0	0	0	111	628	677	177	199	0	0	0	0	0	0	0	0	642	866	1 508
Plátano	986	173	168	161	162	160	161	168	179	200	201	202	196	191	192	204	189	183	165	1 124
Sandía	8 826	3 333	1 639	1 709	1 782	18	345	92	793	528	1 050	2 118	3 764	4 718	1 730	1 518	504	553	105	9 127
Tomate	65 578	30 534	18 046	7 777	2 144	4 233	2 844	2 680	2 584	1 666	3 745	8 267	28 560	31 237	26 764	12 248	4 880	4 812	9 490	89 431
Uva	90 331	30 499	28 924	17 937	12 953	0	19	12	23	21	4 778	20 254	34 349	34 601	24 375	19 235	9 812	83	73	88 178
Yuca	2 119	0	0	0	338	1 057	724	886	405	206	0	0	0	0	0	250	340	686	824	2 100
Zapallo	13 469	365	1 371	1 990	1 293	2 300	6 151	8 711	17 132	2 495	2 603	1 283	786	542	1 262	851	1 104	999	4 293	9 052
<b>TOTAL PECUARIO</b>	<b>92 785</b>	<b>14 888</b>	<b>15 319</b>	<b>15 515</b>	<b>15 216</b>	<b>15 966</b>	<b>15 881</b>	<b>16 044</b>	<b>15 743</b>	<b>16 157</b>	<b>16 233</b>	<b>16 181</b>	<b>16 924</b>	<b>19 418</b>	<b>18 468</b>	<b>17 451</b>	<b>17 663</b>	<b>17 949</b>	<b>15 430</b>	<b>106 380</b>
<b>Carne 4/</b>	<b>27 598</b>	<b>4 353</b>	<b>4 870</b>	<b>4 670</b>	<b>4 486</b>	<b>4 799</b>	<b>4 421</b>	<b>4 447</b>	<b>3 934</b>	<b>4 105</b>	<b>3 952</b>	<b>4 044</b>	<b>4 381</b>	<b>6 375</b>	<b>5 846</b>	<b>4 578</b>	<b>4 522</b>	<b>4 870</b>	<b>4 619</b>	<b>30 811</b>
Carne de ave	25 352	3 952	4 445	4 321	4 125	4 440	4 068	4 065	3 578	3 794	3 642	3 739	3 985	6 015	5 497	4 210	4 180	4 531	4 249	28 682
Carne de porcino	1 231	244	272	191	180	173	171	183	169	154	153	146	214	187	186	177	178	119	186	1 031
Carne de vacuno	877	134	134	137	156	160	156	170	159	133	134	138	156	148	139	168	142	196	160	952
Carne de caprino	103	17	14	16	18	19	19	21	19	18	17	16	20	18	18	18	17	18	19	107
Carne de ovino	36	5	5	6	6	7	7	8	7	6	6	6	7	6	6	6	5	7	6	37
Huevos	48 525	7 820	7 879	7 987	8 063	8 271	8 505	8 728	8 796	8 800	8 901	9 004	8 944	9 163	9 227	9 386	9 566	9 527	7 337	54 206
Leche de vacuno	16 661	2 715	2 570	2 858	2 667	2 896	2 955	2 868	3 014	3 253	3 381	3 132	3 600	3 880	3 395	3 488	3 575	3 552	15 430	33 320

1/ Incluye la variedad ají amarillo.

2/ Incluye las variedades tangüis, hazera y pima.

3/ Incluye las variedades roja, amarilla y china.

4/ Peso neto.

Fuente: MINAG

ANEXO 2

ICA: SIEMBRAS DE PRINCIPALES CULTIVOS  
(En hectáreas)

	2011 - 2012													2012 - 2013												
	AGO.JUN.	AGO	SET	OCT	NOV	DIC	ENE	FEB	MAR	ABR	MAY	JUN	JUL	AGO	SET	OCT	NOV	DIC	ENE	FEB	MAR	ABR	MAY	JUN	AGO.JUN.	
<b>Cultivos Transitorios</b>																										
Aji 1/	49	17	4	4	1	0	18	2	0	3	0	0	0	2	0	10	0	6	0	0	0	2	4	0	24	
Algodón 2/	27 567	4 650	13 382	4 430	1 184	0	0	32	157	967	1 790	975	644	2 073	9 742	3 936	1 779	496	1	46	245	968	1 332	952	21 570	
Arveja grano verde	99	7	22	10	13	19	0	15	9	2	0	2	1	0	1	0	8	13	16	9	33	2	8	1	91	
Camote	854	16	117	136	45	69	45	80	72	120	85	70	59	122	63	99	126	39	85	26	29	147	69	59	863	
Cebolla 3/	1 855	52	2	85	2	2	71	81	166	359	525	513	149	84	203	88	50	24	3	43	153	471	207	560	1 886	
Maiz amarillo duro	11 380	576	882	1 449	693	913	600	1 819	1 409	986	895	1 158	460	700	740	1 382	1 233	669	1 180	1 730	2 001	809	1 041	816	12 301	
Pallar grano seco	4 795	6	7	5	4	0	52	1 015	2 191	1 219	200	96	27	19	20	21	0	2	0	710	2 288	518	97	14	3 687	
Pallar grano verde	152	0	0	0	0	0	0	65	43	17	27	0	0	0	2	0	0	0	0	50	60	0	0	0	112	
Papa	2 686	30	18	36	15	23	0	0	31	1 328	1 133	72	5	6	21	25	46	18	3	5	89	662	1 384	20	2 278	
Tomate	833	281	65	128	16	7	27	30	53	31	100	96	291	104	49	37	21	9	12	17	33	39	108	159	587	
Zapallo	1 217	16	31	63	39	36	45	88	512	251	71	67	43	47	24	40	48	23	22	74	520	185	86	48	1 116	
<b>Cultivos Permanentes</b>																										
Alfalfa	330	30	30	30	30	30	30	30	30	30	30	30	30	3	60	276	68	10	0	2	0	32	2	30	483	
Espárrago	401	5	0	70	6	60	36	52	140	2	30	0	25	63	0	0	15	0	0	0	0	12	0	5	94	
Mandarina	331	210	106	0	0	0	4	3	0	0	8	0	0	8	22	90	10	0	0	0	0	30	1	0	161	
Naranja	1	0	0	0	1	0	0	0	0	0	0	0	0	0	0	1	0	0	0	0	0	2	0	0	3	
Olivo	521	8	1	0	0	0	100	100	150	120	42	0	0	0	0	0	0	0	0	0	0	0	0	0	0	
Palta	315	39	71	77	68	4	6	0	0	3	20	27	5	5	16	46	26	5	0	10	0	6	15	0	129	
Sandía	315	59	40	80	39	41	6	3	3	15	6	25	39	82	92	82	29	10	8	12	5	2	0	0	321	
Uva	616	69	80	61	21	65	136	115	0	15	17	38	21	30	92	38	58	2	0	39	8	18	80	7	371	

1/ Incluye la variedad aji amarillo.

2/ Incluye las variedades tangüis, hazera y pima.

3/ Incluye las variedades roja, amarilla y china.

Fuente: Dirección Regional de Agricultura de Ica.

Elaboración: BCRP, Sucursal Huancayo.

**ANEXO 3**

**ICA: PRODUCCIÓN PESQUERA  
(En toneladas)**

DESTINO	2012								2013						
	ENE -JUN	JUN	JUL	AGO	SET	OCT	NOV	DIC	ENE	FEB	MAR	ABR	MAY	JUN	ENE -JUN
<b>CONSUMO HUMANO DIRECTO</b>	<b>30 467</b>	<b>1 541</b>	<b>1 540</b>	<b>2 596</b>	<b>1 773</b>	<b>1 443</b>	<b>1 045</b>	<b>2 355</b>	<b>5 080</b>	<b>3 818</b>	<b>955</b>	<b>2 585</b>	<b>1 468</b>	<b>1 857</b>	<b>15 764</b>
Congelado	1 326	19	101	61	217	0	0	120	284	53	148	172	328	420	1 405
Curado	2 731	559	359	731	711	206	268	225	270	462	81	772	454	429	2 469
Enlatado	10 498	118	58	559	50	371	146	314	2 874	1 652	104	1 189	86	198	6 102
Fresco	15 912	845	1 022	1 245	796	865	631	1 696	1 652	1 651	622	452	601	809	5 788
<b>CONSUMO HUMANO INDIRECTO</b>	<b>338 757</b>	<b>69 053</b>	<b>139 098</b>	<b>0</b>	<b>0</b>	<b>0</b>	<b>47 515</b>	<b>113 482</b>	<b>26 712</b>	<b>0</b>	<b>0</b>	<b>0</b>	<b>3 226</b>	<b>1 747</b>	<b>31 685</b>
Harina	338 757	69 053	139 098	0	0	0	47 515	113 482	26 712	0	0	0	3 226	1 747	31 685

Fuente: Dirección Regional de Producción Ica y Produce.

Elaboración: BCRP, Sucursal Huancayo.

**ANEXO 4**

**ICA: PRODUCCIÓN ELÉCTRICA  
(EN MEGAVATIOS HORA)**

	2012												2013							
	ENE - JUN	ENE	FEB	MAR	ABR	MAY	JUN	JUL	AGO	SET	OCT	NOV	DIC	ENE	FEB	MAR	ABR	MAY	JUN	ENE - JUN
ENERGÍA ELÉCTRICA (MWH)	297 563	50 737	44 480	55 802	47 950	53 620	44 973	49 863	44 485	44 023	39 528	43 968	36 948	31 662	24 678	39 463	28 872	52 327	69 723	246 725

Fuente: Ministerio de Energía y Minas.  
Elaboración: BCRP, Sucursal Huancayo.

**ANEXO 5**

**ICA: PRODUCCIÓN MINERA METÁLICA**

Producción Metálica Concentración	2012								2013						
	ENE - JUN	JUN	JUL	AGO	SET	OCT	NOV	DIC	ENE	FEB	MAR	ABR	MAY	JUN	ENE - JUN
Cobre (TMF)	13 669	2 661	2 975	3 209	2 661	3 031	2 680	3 417	2 308	2 318	2 914	3 790	3 494	3 597	18 421
Hierro (TMF)	3 294 412	773 301	616 939	567 405	892 478	139 860	539 103	634 343	589 902	551 533	687 050	618 743	609 413	751 745	3 808 386
Oro (GRF)	1 361	232	1 870	2 737	1 819	1 290	1 271	1 754	526	118	543	10 836	17 398	1 428	30 849
Plata (KGF)	36 787	5 464	5 655	7 175	6 264	7 135	5 949	6 453	6 408	6 931	9 978	10 329	8 747	9 703	52 096
Plomo (TMF)	5 348	886	698	786	881	744	607	696	979	1 073	1 629	1 203	1 194	1 236	7 314
Zinc (TMF)	54 427	13 195	9 831	9 692	9 712	9 881	8 759	11 735	13 066	11 295	17 979	11 878	11 736	13 655	79 609

Fuente: MINEM.

Elaboración: BCRP, Sucursal Huancayo.

**ANEXO 6**

**ICA: PRODUCCIÓN MANUFACTURERA  
(VOLUMEN FÍSICO)**

	2012								2013						
	ENE - JUN	JUN	JUL	AGO	SET	OCT	NOV	DIC	ENE	FEB	MAR	ABR	MAY	JUN	ENE - JUN
<b>REFINACIÓN DE METALES - TM</b>	<b>13 662</b>	<b>2 055</b>	<b>2 240</b>	<b>784</b>	<b>2 050</b>	<b>2 065</b>	<b>1 995</b>	<b>2 015</b>	<b>1 960</b>	<b>1 804</b>	<b>2 020</b>	<b>1 915</b>	<b>1 930</b>	<b>2 010</b>	<b>11 640</b>
Estaño	13 662	2 055	2 240	784	2 050	2 065	1 995	2 015	1 960	1 804	2 020	1 915	1 930	2 010	11 640
<b>PRODUCTOS PESQUEROS - TM</b>	<b>99 425</b>	<b>18 629</b>	<b>38 421</b>	<b>300</b>	<b>161</b>	<b>185</b>	<b>13 989</b>	<b>30 066</b>	<b>8 219</b>	<b>394</b>	<b>600</b>	<b>123</b>	<b>45 633</b>	<b>52 512</b>	<b>107 481</b>
Harina de pescado	76 402	15 536	32 931	0	0	0	12 594	27 238	5 872	0	0	0	38 089	43 365	87 326
Aceite de pescado	16 443	3 009	5 458	0	0	0	1 323	2 745	796	0	0	0	7 413	8 174	16 383
Conserva de pescado	4 989	70	32	261	26	185	72	83	1 257	285	376	7	0	941	2 866
Pescado congelado	1 591	14	0	39	135	0	0	0	294	109	224	116	131	32	906
<b>HIDROCARBUROS LÍQUIDOS - MB</b>	<b>13 350</b>	<b>2 336</b>	<b>2 438</b>	<b>2 622</b>	<b>2 785</b>	<b>3 092</b>	<b>2 827</b>	<b>3 014</b>	<b>3 062</b>	<b>2 905</b>	<b>3 184</b>	<b>3 054</b>	<b>3 148</b>	<b>3 092</b>	<b>18 444</b>
GLP	6 522	1 166	1 197	1 296	1 373	1 519	1 407	1 507	1 533	1 421	1 592	1 491	1 568	1 550	9 154
Gasolina	5 299	916	977	1 040	1 112	1 246	1 108	1 180	1 213	1 173	1 258	1 247	1 252	1 234	7 378
Diesel	1 529	254	265	286	300	327	311	327	316	310	334	316	328	309	1 912

1/ Preliminar.

MB = Miles de barriles

Fuente: MINEM, PRODUCE.

Elaboración: BCRP, Sucursal Huancayo.

ANEXO 7

ICA: PRODUCCIÓN MANUFACTURERA  
(VARIACIONES PORCENTUALES 1/)

	2012								2013						
	ENE - JUN	JUN	JUL	AGO	SET	OCT	NOV	DIC	ENE	FEB	MAR	ABR	MAY	JUN	ENE - JUN
<b>REFINACIÓN DE METALES</b>	<b>-15,3</b>	<b>-0,9</b>	<b>4,5</b>	<b>-61,6</b>	<b>-13,1</b>	<b>-36,2</b>	<b>-36,7</b>	<b>-37,6</b>	<b>-85,7</b>	<b>-28,7</b>	<b>-12,7</b>	<b>-15,8</b>	<b>-14,2</b>	<b>-10,2</b>	<b>-14,8</b>
Estaño	-15,3	-0,9	4,5	-61,6	-13,1	-36,2	-36,7	-37,6	-85,7	-28,7	-12,7	-15,8	-14,2	-10,2	-14,8
<b>PRODUCTOS PESQUEROS</b>	<b>-65,1</b>	<b>-76,3</b>	<b>236,0</b>	<b>-78,7</b>	<b>-82,5</b>	<b>-84,9</b>	<b>-50,1</b>	<b>-35,6</b>	<b>-89,0</b>	<b>-88,7</b>	<b>3,7</b>	<b>-70,8</b>	<b>234,6</b>	<b>-17,8</b>	<b>-1,2</b>
Harina de pescado	-72,5	-75,4	481,3	-	-	-	-45,6	-22,1	-92,3	-100,0	-	-	-	-19,8	14,3
Aceite de pescado	-71,6	-72,7	659,1	-	-	-	-71,1	-80,6	-95,2	-100,0	-100,0	-100,0	1 379,6	-28,4	-0,4
Conserva de pescado	69,1	-93,9	-96,9	-64,9	-98,0	-47,7	500,0	6,4	-74,8	-83,8	37,7	-98,4	-100,0	1 945,7	-42,6
Pescado congelado	102,4	-90,5	-100,0	-90,3	-50,2	-100,0	-100,0	-	-81,5	-60,6	-10,4	-43,1	-79,7	-84,0	-43,1
<b>HIDROCARBUROS LÍQUIDOS</b>	<b>-8,3</b>	<b>-4,0</b>	<b>-1,0</b>	<b>5,1</b>	<b>18,8</b>	<b>33,0</b>	<b>26,0</b>	<b>28,3</b>	<b>-77,1</b>	<b>48,5</b>	<b>42,4</b>	<b>27,1</b>	<b>55,4</b>	<b>28,6</b>	<b>38,1</b>
GLP	-4,7	1,9	4,1	10,2	25,3	38,8	33,7	36,8	-76,5	52,8	46,0	26,6	61,4	30,5	40,4
Gasolina	-8,0	-5,3	-1,5	4,4	17,1	32,7	21,9	24,1	-77,1	48,4	43,6	31,3	52,9	30,2	39,2
Diesel	-20,5	-19,4	-15,9	-9,5	2,8	13,9	13,8	13,9	-79,4	33,5	25,0	13,6	42,4	15,4	25,0
<b>TOTAL</b>	<b>-19,6</b>	<b>-21,2</b>	<b>9,9</b>	<b>-3,9</b>	<b>12,1</b>	<b>19,3</b>	<b>8,3</b>	<b>8,8</b>	<b>-79,1</b>	<b>27,1</b>	<b>34,6</b>	<b>20,6</b>	<b>57,0</b>	<b>15,1</b>	<b>28,5</b>

1/ Respecto al mismo mes o período del año anterior

Fuente: MINEM, PRODUCE.

Elaboración: BCRP, Sucursal Huancayo.



ANEXO 8

ICA: ARRIBOS POR CATEGORÍAS

DESTINO / TIPO DE TURISTA	2012												2013							
	ENE - JUN	ENE	FEB	MAR	ABR	MAY	JUN	JUL	AGO	SET	OCT	NOV	DIC	ENE	FEB	MAR	ABR	MAY	JUN	ENE - JUN
<b>ICA</b>	<b>243 819</b>	<b>43 545</b>	<b>39 117</b>	<b>38 918</b>	<b>42 543</b>	<b>38 235</b>	<b>41 461</b>	<b>46 520</b>	<b>44 938</b>	<b>45 565</b>	<b>49 771</b>	<b>42 276</b>	<b>48 255</b>	<b>44 386</b>	<b>48 729</b>	<b>51 125</b>	<b>46 930</b>	<b>47 772</b>	<b>45 132</b>	<b>284 074</b>
Nacional	222 704	39 154	35 679	35 340	39 284	34 983	38 264	42 291	42 148	42 752	44 874	38 472	44 258	39 824	45 817	48 253	42 760	42 848	41 329	260 831
Extranjero	21 115	4 391	3 438	3 578	3 259	3 252	3 197	4 229	2 790	2 813	4 897	3 804	3 997	4 562	2 912	2 872	4 170	4 924	3 803	23 243
<b>NAZCA</b>	<b>114 874</b>	<b>20 431</b>	<b>17 317</b>	<b>18 932</b>	<b>20 029</b>	<b>20 451</b>	<b>17 714</b>	<b>20 803</b>	<b>22 252</b>	<b>24 898</b>	<b>20 141</b>	<b>20 048</b>	<b>18 186</b>	<b>21 575</b>	<b>18 757</b>	<b>17 727</b>	<b>22 090</b>	<b>20 867</b>	<b>19 626</b>	<b>120 642</b>
Nacional	76 464	13 744	12 381	13 005	12 625	12 879	11 830	13 623	12 944	14 364	13 287	14 048	14 101	14 204	15 033	15 216	15 315	13 909	11 850	85 527
Extranjero	38 410	6 687	4 936	5 927	7 404	7 572	5 884	7 180	9 308	10 534	6 854	6 000	4 085	7 371	3 724	2 511	6 775	6 958	7 776	35 115
<b>CHINCHA</b>	<b>102 675</b>	<b>18 411</b>	<b>18 078</b>	<b>17 682</b>	<b>16 957</b>	<b>15 579</b>	<b>15 968</b>	<b>18 837</b>	<b>17 584</b>	<b>16 375</b>	<b>17 154</b>	<b>14 899</b>	<b>17 362</b>	<b>17 596</b>	<b>16 839</b>	<b>19 126</b>	<b>17 668</b>	<b>17 441</b>	<b>18 678</b>	<b>107 348</b>
Nacional	97 439	17 574	17 446	16 890	16 066	14 734	14 729	16 427	16 483	15 430	16 329	14 276	16 689	16 857	16 494	18 266	16 851	16 044	17 233	101 745
Extranjero	5 236	837	632	792	891	845	1 239	2 410	1 101	945	825	623	673	739	345	860	817	1 397	1 445	5 603
<b>PISCO</b>	<b>103 422</b>	<b>20 663</b>	<b>18 445</b>	<b>16 181</b>	<b>16 819</b>	<b>15 014</b>	<b>16 300</b>	<b>16 891</b>	<b>18 863</b>	<b>15 640</b>	<b>14 826</b>	<b>15 754</b>	<b>15 150</b>	<b>21 346</b>	<b>16 700</b>	<b>22 053</b>	<b>13 866</b>	<b>14 606</b>	<b>14 018</b>	<b>102 589</b>
Nacional	74 552	15 279	13 619	12 019	11 563	10 648	11 424	11 508	12 146	12 912	11 269	12 430	13 218	16 285	14 672	16 161	11 794	10 982	11 384	81 278
Extranjero	28 870	5 384	4 826	4 162	5 256	4 366	4 876	5 383	6 717	2 728	3 557	3 324	1 932	5 061	2 028	5 892	2 072	3 624	2 634	21 311
<b>PALPA</b>	<b>1 631</b>	<b>257</b>	<b>275</b>	<b>297</b>	<b>270</b>	<b>254</b>	<b>278</b>	<b>287</b>	<b>367</b>	<b>299</b>	<b>232</b>	<b>375</b>	<b>340</b>	<b>342</b>	<b>346</b>	<b>402</b>	<b>408</b>	<b>529</b>	<b>309</b>	<b>2 336</b>
Nacional	1 486	237	256	277	244	225	247	247	325	265	207	341	314	324	344	374	380	477	227	2 126
Extranjero	145	20	19	20	26	29	31	40	42	34	25	34	26	18	2	28	28	52	82	210
<b>TOTAL DE PARTAMENTO</b>	<b>566 421</b>	<b>103 307</b>	<b>93 232</b>	<b>92 010</b>	<b>96 618</b>	<b>89 533</b>	<b>91 721</b>	<b>103 338</b>	<b>104 004</b>	<b>102 777</b>	<b>102 124</b>	<b>93 352</b>	<b>99 293</b>	<b>105 245</b>	<b>101 371</b>	<b>110 433</b>	<b>100 962</b>	<b>101 215</b>	<b>97 763</b>	<b>616 989</b>
<b>TOTAL NACIONAL</b>	<b>472 645</b>	<b>85 988</b>	<b>79 381</b>	<b>77 531</b>	<b>79 782</b>	<b>73 469</b>	<b>76 494</b>	<b>84 096</b>	<b>84 046</b>	<b>85 723</b>	<b>85 966</b>	<b>79 567</b>	<b>88 580</b>	<b>87 494</b>	<b>92 360</b>	<b>98 270</b>	<b>87 100</b>	<b>84 260</b>	<b>82 023</b>	<b>531 507</b>
<b>TOTAL EXTRANJEROS</b>	<b>93 776</b>	<b>17 319</b>	<b>13 851</b>	<b>14 479</b>	<b>16 836</b>	<b>16 064</b>	<b>15 227</b>	<b>19 242</b>	<b>19 958</b>	<b>17 054</b>	<b>16 158</b>	<b>13 785</b>	<b>10 713</b>	<b>17 751</b>	<b>9 011</b>	<b>12 163</b>	<b>13 862</b>	<b>16 955</b>	<b>15 740</b>	<b>85 482</b>

1 Preliminar

Fuente: MINCETUR

Elaboración: BCRP, Sucursal Huancayo.

ANEXO 9

ICA: INDICADORES DE OCUPABILIDAD EN ESTABLECIMIENTOS DE HOSPEDAJE COLECTIVO

INDICADORES	2012												2013 1/							
	ENE -JUN	ENE	FEB	MAR	ABR	MAY	JUN	JUL	AGO	SET	OCT	NOV	DIC	ENE	FEB	MAR	ABR	MAY	JUN	ENE -JUN
<b>Total de Arribos</b>	<b>566 421</b>	<b>103 307</b>	<b>93 232</b>	<b>92 010</b>	<b>96 618</b>	<b>89 533</b>	<b>91 721</b>	<b>103 338</b>	<b>104 004</b>	<b>102 777</b>	<b>102 124</b>	<b>93 352</b>	<b>99 293</b>	<b>105 245</b>	<b>101 371</b>	<b>110 433</b>	<b>100 962</b>	<b>101 215</b>	<b>97 763</b>	<b>616 989</b>
Nacionales	472 645	85 988	79 381	77 531	79 782	73 469	76 494	84 096	84 046	85 723	85 966	79 567	88 580	87 494	92 360	98 270	87 100	84 223	82 023	531 470
Extranjeros	93 776	17 319	13 851	14 479	16 836	16 064	15 227	19 242	19 958	17 054	16 158	13 785	10 713	17 751	9 011	12 163	13 862	16 992	15 740	85 519
<b>Total de Pernoctaciones</b>	<b>757 590</b>	<b>135 272</b>	<b>128 142</b>	<b>120 570</b>	<b>132 047</b>	<b>120 908</b>	<b>120 651</b>	<b>135 393</b>	<b>136 540</b>	<b>135 352</b>	<b>131 967</b>	<b>118 463</b>	<b>126 663</b>	<b>136 786</b>	<b>135 272</b>	<b>145 074</b>	<b>132 320</b>	<b>127 441</b>	<b>127 092</b>	<b>803 985</b>
Nacionales	628 718	111 312	108 365	101 166	108 379	99 485	100 011	110 240	111 098	114 255	111 343	101 516	113 055	111 852	122 934	129 118	112 359	110 446	106 630	693 339
Extranjeros	128 872	23 960	19 777	19 404	23 668	21 423	20 640	25 153	25 442	21 097	20 624	16 947	13 608	24 934	12 338	15 956	19 961	16 995	20 462	110 646
<b>Permanencia Promedio (días)</b>	<b>1</b>	<b>1,3</b>	<b>1,4</b>	<b>1,3</b>	<b>1,3</b>	<b>1,3</b>	<b>1,3</b>	<b>1,3</b>	<b>1,3</b>	<b>1,3</b>	<b>1,3</b>	<b>1,3</b>	<b>1,2</b>	<b>1,2</b>	<b>1,3</b>	<b>1,3</b>	<b>1,4</b>	<b>1,3</b>	<b>1,3</b>	<b>1,3</b>
Nacionales	1	1,3	1,3	1,3	1,3	1,3	1,3	1,3	1,3	1,3	1,3	1,3	1,3	1,3	1,3	1,3	1,3	1,3	1,3	1,3
Extranjeros	1	1,6	1,6	1,3	1,5	1,5	1,4	1,3	1,2	1,1	1,3	1,2	1,3	1,4	1,2	1,2	1,4	1,3	1,3	1,3
<b>Oferta Promedio</b>																				
Número de establecimientos	562	561	561	558	561	564	564	562	563	563	565	566	566	567	570	572	572	574	574	571,5
Número de habitaciones	9 176	9 191	9 197	9 120	9 172	9 194	9 182	9 179	9 175	9 119	9 130	9 158	9 175	9 179	9 309	9 268	9 300	9 401	9 315	9295,3
Número de plazas - camas	16 900	16 895	16 931	16 813	16 904	16 929	16 929	16 853	16 851	16 721	16 726	16 746	16 782	16 796	17 223	17 084	17 100	17 291	16 800	17049,0
<b>Tasa Neta de Ocupación</b>																				
Habitaciones (TNOH) 2/	28	28,1	29,3	25,5	28,9	26,0	27,4	28,5	28,4	29,1	27,0	26,3	27,1	27,2	29,5	30,16	28,9	27,6	26,7	28,0
Camas (TNOC) 3/	24	24,6	25,5	22,2	24,8	22,2	23,3	24,8	25,0	25,6	23,9	22,6	23,8	24,4	26,1	26,78	27,8	24,3	23,4	25,2
<b>Total Empleo Promedio</b>	<b>2 486</b>	<b>2 454</b>	<b>2 463</b>	<b>2 460</b>	<b>2 504</b>	<b>2 517</b>	<b>2 515</b>	<b>2 496</b>	<b>2 549</b>	<b>2 265</b>	<b>2 504</b>	<b>2 253</b>	<b>2 333</b>	<b>2 357</b>	<b>2 424</b>	<b>2 434</b>	<b>2 389</b>	<b>2 412</b>	<b>2 226</b>	<b>2 374</b>

1/ Información preliminar.

2/ TNOH = (Total de habitaciones ocupadas)\*100 / (Total de habitaciones disponibles \* n° de noches en el mes).

3/ TNOC = (Total de pernnoctaciones)\*100 / (Total de plazas-camas disponibles \* n° de noches en el mes).

Fuente: MINCETUR.

Elaboración: BCRP

ANEXO 10

**ICA: EXPORTACIONES FOB TRADICIONALES**  
(Miles de US\$)

PRODUCTO	2012												2013 1/							
	ENE - JUN	ENE	FEB	MAR	ABR	MAY	JUN	JUL	AGO	SET	OCT	NOV	DIC	ENE	FEB	MAR	ABR	MAY	JUN	ENE - JUN
<b>AGRÍCOLAS</b>	0	0	0	0	0	0	0	0	0	0	0	0	0	0	0	0	0	0	0	0
Algodón	0	0	0	0	0	0	0	0	0	0	0	0	0	0	0	0	0	0	0	0
<b>MINEROS</b>	764 989	216 779	147 448	98 671	63 441	136 106	102 543	102 173	81 209	88 903	76 736	93 164	79 470	103 477	90 058	100 711	135 045	150 432	124 865	704 588
Cobre	106 976	34 709	12 896	14 123	19 677	25 572	0	28 106	28 529	1 851	40 262	25 567	17 736	16 004	18 916	0	36 053	0	18 144	89 117
Estaño	137 031	78 098	52 275	5 062	606	119	871	404	309	104	113	110	329	121	257	379	609	994	1 475	3 837
Hierro	480 188	91 511	81 644	65 342	39 593	109 908	92 189	64 957	51 717	84 294	30 586	66 528	60 820	82 781	66 429	88 131	59 411	77 717	47 692	422 161
Oro	4 014	423	633	906	471	507	1 075	692	653	787	1 016	959	542	224	4 456	10 496	38 972	62 117	53 980	170 245
Plomo	27 677	7 646	0	10 111	3 093	0	6 827	4 949	0	1 867	4 758	0	0	4 347	0	0	0	9 603	3 574	17 524
Zinc	9 102	4 393	0	3 128	0	0	1 581	3 064	0	0	0	0	43	0	0	1 705	0	0	0	1 705
<b>PESQUEROS</b>	106 488	33 962	17 362	6 758	16 066	5 773	26 567	25 685	19 686	27 601	9 506	17 141	8 457	14 778	11 751	12 996	16 217	4 281	27 030	87 054
Aceite de Pescado	9 388	1 785	809	118	6 675	0	0	631	43	13 403	1 047	12 939	767	2 607	1 606	6 848	127	1 319	0	12 507
Harina de Pescado	97 100	32 177	16 553	6 639	9 391	5 773	26 567	25 054	19 644	14 198	8 459	4 202	7 690	12 171	10 145	6 148	16 091	2 962	27 030	74 547
<b>PETRÓLEO Y DERIVADOS</b>	588 574	136 313	74 643	113 786	99 457	89 032	75 343	58 913	92 808	106 552	140 640	147 977	116 287	153 943	163 323	138 469	148 583	140 107	105 121	849 545
Gas Licuado	8 041	3 580	1 377	1 129	590	946	419	0	21	5 832	5 615	6 030	12 839	0	13 276	11 840	0	9 409	7 487	42 012
Gas Propano	9 509	3 686	5 791	32	0	0	0	0	0	9 516	9 925	9 583	9 259	14 971	15 391	15 499	29	18 883	9 152	73 924
Gasolina	571 024	129 047	67 475	112 626	98 866	88 087	74 923	58 913	92 787	91 205	125 100	132 364	94 189	138 972	134 656	111 130	148 554	111 815	88 482	733 609
<b>TOTAL</b>	<b>1 460 051</b>	<b>387 054</b>	<b>239 454</b>	<b>219 215</b>	<b>178 963</b>	<b>230 912</b>	<b>204 452</b>	<b>186 770</b>	<b>193 703</b>	<b>223 057</b>	<b>226 881</b>	<b>258 282</b>	<b>204 214</b>	<b>272 198</b>	<b>265 133</b>	<b>252 176</b>	<b>299 845</b>	<b>294 819</b>	<b>257 016</b>	<b>1 641 187</b>

1/ Cifras Preliminares.

Fuente: SUNAT. www.sunat.gob.pe

Elaboración: BCRP, Sucursal Huancayo.

ANEXO 11

ICA: EXPORTACIONES FOB NO TRADICIONALES  
(Miles de US\$)

PRODUCTO	2012												2013 1/							
	ENE - JUN	ENE	FEB	MAR	ABR	MAY	JUN	JUL	AGO	SET	OCT	NOV	DIC	ENE	FEB	MAR	ABR	MAY	JUN	ENE - JUN
<b>AGROPECUARIOS</b>	<b>281 064</b>	<b>86 441</b>	<b>47 964</b>	<b>36 360</b>	<b>30 581</b>	<b>40 549</b>	<b>39 169</b>	<b>52 700</b>	<b>54 815</b>	<b>43 736</b>	<b>51 799</b>	<b>70 247</b>	<b>91 225</b>	<b>107 540</b>	<b>52 873</b>	<b>35 558</b>	<b>36 714</b>	<b>54 376</b>	<b>43 457</b>	<b>330 518</b>
Alcachofas en conserva	709	447	56	44	0	130	32	72	821	551	526	1 579	259	0	200	229	136	205	46	816
Arvejas frescas	17	0	0	0	0	0	17	118	125	171	154	12	0	0	0	0	0	0	11	11
Cebollas frescas	1 040	926	0	0	0	0	114	2 916	5 649	6 189	7 502	5 926	2 948	2 851	803	399	0	10	686	4 749
Espárragos frescos	48 719	10 074	4 507	6 424	7 563	9 910	10 241	13 863	18 926	23 315	24 434	20 444	21 144	22 399	8 492	7 221	8 389	14 160	10 614	71 275
Espárragos congelados	17 209	2 192	3 390	2 108	3 159	5 210	1 149	567	1 367	1 891	5 059	4 457	3 886	1 742	1 214	2 401	2 988	3 225	2 282	13 852
Espárragos en conserva	1 979	693	395	175	109	457	149	293	467	620	1 234	763	781	302	541	369	263	540	318	2 332
Limón	421	16	45	97	127	72	65	0	19	0	37	18	0	8	42	44	102	46	25	268
Mandarina	14 058	0	0	1 166	2 665	5 835	4 392	7 845	8 956	1 480	51	0	0	0	0	396	2 643	5 343	3 608	11 991
Naranjas y tangelos	1 135	0	0	0	0	0	1 135	11 933	2 935	139	25	0	0	0	0	0	0	2	2 072	2 074
Otros cítricos	1 014	0	0	0	0	682	332	10	672	135	0	0	0	0	0	0	0	2 504	1 822	4 326
Mango	389	8	116	129	25	77	33	43	36	55	0	0	260	466	644	756	368	264	182	2 679
Palta fresca	17 455	0	0	194	2 900	4 023	10 337	5 650	2 780	686	92	0	0	0	14	382	3 718	9 162	7 985	21 260
Pallares	563	148	95	148	50	123	0	10	39	431	181	330	312	107	81	128	38	272	72	699
Páprika	0	0	0	0	0	0	0	0	0	0	0	0	0	0	0	0	0	0	0	0
Pimiento entero	0	0	0	0	0	0	0	0	0	0	0	0	0	0	0	0	0	0	15	15
Semillas	19 322	4 367	826	5 844	2 812	2 977	2 496	1 442	3 240	1 574	3 137	4 456	2 367	3 589	4 767	5 337	4 348	6 820	5 807	30 668
Pasta de tomate	4 036	641	456	785	817	513	824	765	1 211	388	635	193	1 396	1 015	307	1 105	754	1 552	1 263	5 997
Uvas frescas	98 584	61 482	31 065	6 014	23	0	0	0	0	45	4 943	27 743	52 979	68 857	30 556	6 228	40	43	0	105 725
Frutas frescas y en conserva	13 249	107	345	4 401	4 987	1 876	1 534	1 398	1 112	401	183	43	75	126	281	3 522	5 928	3 014	1 112	13 982
Otras hortalizas	2 376	534	649	609	128	160	297	711	1 048	1 104	841	828	601	825	357	353	264	137	209	2 145
Cacao entero, pasta y manteca	2 081	174	183	595	93	366	671	532	1 133	1 588	590	1 393	999	474	0	0	692	953	1 209	3 327
Licores, pisco y vinos.	572	73	108	192	106	67	25	60	88	135	229	248	110	141	81	99	162	78	379	940
Algas frescas, refrigeradas, congeladas o secas	5 911	689	993	963	1 098	1 165	1 003	870	885	484	476	161	1 194	658	357	960	1 676	1 574	980	6 205
Resto 2/	30 224	3 869	4 736	6 472	3 919	6 908	4 321	3 601	3 305	2 353	1 471	1 653	1 913	3 981	4 138	5 628	4 207	4 469	2 760	25 183
<b>PESQUEROS</b>	<b>13 007</b>	<b>2 734</b>	<b>2 213</b>	<b>3 102</b>	<b>1 075</b>	<b>1 775</b>	<b>2 106</b>	<b>2 229</b>	<b>2 032</b>	<b>1 653</b>	<b>1 539</b>	<b>3 371</b>	<b>3 401</b>	<b>3 174</b>	<b>3 365</b>	<b>4 139</b>	<b>4 839</b>	<b>2 574</b>	<b>3 219</b>	<b>21 311</b>
Pescado fresco, salado, cong. y en conserva	11 612	2 734	1 667	2 892	911	1 488	1 920	1 632	1 720	1 276	1 132	2 743	3 146	3 027	2 932	3 906	4 812	2 439	3 219	20 335
Moluscos y crustáceos frescos, cong. y en cons.	1 396	0	546	210	165	288	186	597	311	377	407	628	254	148	433	233	27	135	0	975
<b>TEXTILES</b>	<b>21 055</b>	<b>3 590</b>	<b>5 479</b>	<b>4 295</b>	<b>2 526</b>	<b>2 190</b>	<b>2 975</b>	<b>4 380</b>	<b>2 405</b>	<b>2 829</b>	<b>3 648</b>	<b>4 579</b>	<b>5 670</b>	<b>4 395</b>	<b>6 095</b>	<b>6 043</b>	<b>5 844</b>	<b>6 425</b>	<b>6 398</b>	<b>35 200</b>
Hilados de algodón	2 001	200	483	512	118	556	132	310	0	0	59	0	0	0	0	0	0	434	1 166	1 601
Prendas de vestir	18 573	3 390	4 916	3 721	2 301	1 541	2 704	4 013	2 359	2 568	3 543	4 531	5 610	4 395	6 095	6 043	5 660	5 796	5 186	33 176
Resto 3/	481	0	81	62	107	92	140	58	46	261	46	48	59	0	0	0	184	194	46	424
<b>OTROS</b>	<b>13 744</b>	<b>3 351</b>	<b>1 763</b>	<b>2 158</b>	<b>1 386</b>	<b>2 387</b>	<b>2 698</b>	<b>2 774</b>	<b>1 637</b>	<b>1 798</b>	<b>4 852</b>	<b>5 057</b>	<b>1 974</b>	<b>3 677</b>	<b>1 802</b>	<b>24 142</b>	<b>1 551</b>	<b>1 524</b>	<b>3 213</b>	<b>35 909</b>
Condimentos y sazoadores	160	50	0	0	0	53	58	0	0	0	4	0	0	1	0	0	0	33	0	34
Guano y abonos	0	0	0	0	0	0	0	0	0	0	0	0	0	0	0	0	0	0	0	0
Muelles de ballesta 4/	737	180	94	93	186	139	45	136	56	185	89	47	227	137	0	140	88	47	134	545
Papeles y cartones	9 792	2 594	1 145	747	1 131	2 091	2 084	2 329	893	722	1 349	815	625	1 247	1 127	1 111	960	1 366	2 205	8 015
Sal (Cloruro de sodio)	1 050	464	0	247	0	0	339	0	350	481	791	408	480	1 721	473	0	246	0	0	2 440
Alambres, barras y perfiles de hierro	3	0	0	0	3	0	0	0	0	0	0	0	21	0	0	0	0	0	153	153
Otros	2 001	63	524	1 072	66	105	172	310	338	410	2 619	3 787	621	572	203	22 891	258	78	720	24 722
<b>TOTAL</b>	<b>328 870</b>	<b>96 116</b>	<b>57 419</b>	<b>45 916</b>	<b>35 568</b>	<b>46 902</b>	<b>46 948</b>	<b>62 083</b>	<b>60 889</b>	<b>50 016</b>	<b>61 838</b>	<b>83 255</b>	<b>102 269</b>	<b>118 787</b>	<b>64 136</b>	<b>69 882</b>	<b>48 948</b>	<b>64 898</b>	<b>56 287</b>	<b>422 937</b>

1/ Cifras Preliminares.

2/ Camote, otras menestras, maíz, flores frescas, huevos, carnes, animales vivos y otros.

3/ Envases de polipropileno y polietileno

4/ Para vehículos automotores

Fuente: SUNAT. www.sunat.gob.pe

Elaboración: BCRP, Sucursal Huancayo.

ANEXO 12

ICA: EXPORTACIONES FOB POR CLASIFICACIÓN  
(Miles de US\$)

PRODUCTO	2012												2013 1/							
	ENE - JUN	ENE	FEB	MAR	ABR	MAY	JUN	JUL	AGO	SET	OCT	NOV	DIC	ENE	FEB	MAR	ABR	MAY	JUN	ENE - JUN
<b>TRADICIONALES</b>	<b>1 460 051</b>	<b>387 054</b>	<b>239 454</b>	<b>219 215</b>	<b>178 963</b>	<b>230 912</b>	<b>204 452</b>	<b>186 770</b>	<b>193 703</b>	<b>223 057</b>	<b>226 881</b>	<b>258 282</b>	<b>204 214</b>	<b>272 198</b>	<b>265 133</b>	<b>252 176</b>	<b>299 845</b>	<b>294 819</b>	<b>257 016</b>	<b>1 641 187</b>
Agrícolas	0	0	0	0	0	0	0	0	0	0	0	0	0	0	0	0	0	0	0	0
Mineros	764 989	216 779	147 448	98 671	63 441	136 106	102 543	102 173	81 209	88 903	76 736	93 164	79 470	103 477	90 058	100 711	135 045	150 432	124 865	704 588
Pesqueros	106 488	33 962	17 362	6 758	16 066	5 773	26 567	25 685	19 686	27 601	9 506	17 141	8 457	14 778	11 751	12 996	16 217	4 281	27 030	87 054
Petróleo y derivados	588 574	136 313	74 643	113 786	99 457	89 032	75 343	58 913	92 808	106 552	140 640	147 977	116 287	153 943	163 323	138 469	148 583	140 107	105 121	849 545
<b>NO TRADICIONALES</b>	<b>328 870</b>	<b>96 116</b>	<b>57 419</b>	<b>45 916</b>	<b>35 568</b>	<b>46 902</b>	<b>46 948</b>	<b>62 083</b>	<b>60 889</b>	<b>50 016</b>	<b>61 838</b>	<b>83 255</b>	<b>102 269</b>	<b>118 787</b>	<b>64 136</b>	<b>69 882</b>	<b>48 948</b>	<b>64 898</b>	<b>56 287</b>	<b>422 937</b>
Agropecuario	281 064	86 441	47 964	36 360	30 581	40 549	39 169	52 700	54 815	43 736	51 799	70 247	91 225	107 540	52 873	35 558	36 714	54 376	43 457	330 518
Pesqueros	13 007	2 734	2 213	3 102	1 075	1 775	2 106	2 229	2 032	1 653	1 539	3 371	3 401	3 174	3 365	4 139	4 839	2 574	3 219	21 311
Textiles	21 055	3 590	5 479	4 295	2 526	2 190	2 975	4 380	2 405	2 829	3 648	4 579	5 670	4 395	6 095	6 043	5 844	6 425	6 398	35 200
Otros	13 744	3 351	1 763	2 158	1 386	2 387	2 698	2 774	1 637	1 798	4 852	5 057	1 974	3 677	1 802	24 142	1 551	1 524	3 213	35 909
<b>TOTAL</b>	<b>1 788 921</b>	<b>483 170</b>	<b>296 873</b>	<b>265 130</b>	<b>214 532</b>	<b>277 814</b>	<b>251 401</b>	<b>248 853</b>	<b>254 592</b>	<b>273 073</b>	<b>288 720</b>	<b>341 537</b>	<b>306 483</b>	<b>390 984</b>	<b>329 269</b>	<b>322 059</b>	<b>348 793</b>	<b>359 718</b>	<b>313 302</b>	<b>2 064 124</b>

1 Cifras Preliminares.

Fuente: SUNAT. www.sunat.gob.pe

ANEXO 13

ICA: EXPORTACIONES FOB POR BLOQUES ECONOMICOS Y PAISES  
(Miles de US\$)

PRODUCTO	2012												2013 1/							
	ENE - JUN	ENE	FEB	MAR	ABR	MAY	JUN	JUL	AGO	SET	OCT	NOV	DIC	ENE	FEB	MAR	ABR	MAY	JUN	ENE - JUN
<b>AMÉRICA</b>	<b>773 180</b>	<b>219 021</b>	<b>121 867</b>	<b>133 190</b>	<b>84 330</b>	<b>113 177</b>	<b>101 595</b>	<b>91 126</b>	<b>126 583</b>	<b>140 211</b>	<b>182 914</b>	<b>163 938</b>	<b>170 510</b>	<b>200 591</b>	<b>159 900</b>	<b>192 986</b>	<b>200 368</b>	<b>149 267</b>	<b>174 803</b>	<b>1 077 916</b>
<b>CAN</b>	<b>41 318</b>	<b>14 162</b>	<b>10 816</b>	<b>4 692</b>	<b>3 059</b>	<b>4 498</b>	<b>4 091</b>	<b>3 853</b>	<b>2 972</b>	<b>17 086</b>	<b>19 991</b>	<b>19 698</b>	<b>26 668</b>	<b>18 218</b>	<b>30 074</b>	<b>29 863</b>	<b>1 756</b>	<b>31 958</b>	<b>20 775</b>	<b>132 643</b>
Bolivia	5 554	878	1 099	1 281	733	1 037	526	46	311	236	116	96	248	70	123	268	183	154	104	901
Colombia	8 253	2 266	1 390	1 347	954	971	1 325	1 118	1 403	899	1 927	2 012	3 033	1 490	602	927	959	1 984	690	6 653
Ecuador	17 133	7 368	7 192	663	420	978	511	1 052	694	15 950	17 104	16 957	23 101	15 683	29 349	28 124	614	28 739	17 380	119 888
Venezuela	10 377	3 650	1 135	1 400	952	1 512	1 729	1 638	564	0	844	634	287	975	0	544	0	1 081	2 601	5 201
<b>CHILE</b>	<b>84 734</b>	<b>1 697</b>	<b>36 198</b>	<b>10 215</b>	<b>2 790</b>	<b>29 338</b>	<b>4 496</b>	<b>2 460</b>	<b>2 747</b>	<b>991</b>	<b>2 767</b>	<b>1 990</b>	<b>1 601</b>	<b>3 047</b>	<b>3 008</b>	<b>39 179</b>	<b>1 220</b>	<b>2 685</b>	<b>1 750</b>	<b>50 888</b>
<b>MERCOSUR</b>	<b>1 998</b>	<b>84</b>	<b>327</b>	<b>505</b>	<b>324</b>	<b>248</b>	<b>510</b>	<b>736</b>	<b>60 308</b>	<b>91 782</b>	<b>62 691</b>	<b>35 509</b>	<b>34 895</b>	<b>35 378</b>	<b>2 324</b>	<b>34 921</b>	<b>3 155</b>	<b>31 830</b>	<b>63 465</b>	<b>171 073</b>
Argentina	544	11	196	140	133	65	0	402	200	88	0	0	326	12	0	0	129	7	583	731
Brasil	1 337	73	73	336	162	183	510	327	60 109	91 694	62 660	35 351	34 564	35 366	2 234	34 906	3 024	31 823	62 882	170 234
Resto MERCOSUR	116	0	58	29	30	0	0	7	0	31	158	5	5	1	90	16	1	0	0	108
<b>TLCAN</b>	<b>643 019</b>	<b>202 347</b>	<b>74 296</b>	<b>117 637</b>	<b>77 994</b>	<b>78 626</b>	<b>92 120</b>	<b>83 521</b>	<b>59 743</b>	<b>29 978</b>	<b>97 069</b>	<b>105 065</b>	<b>105 189</b>	<b>142 827</b>	<b>124 174</b>	<b>88 706</b>	<b>193 934</b>	<b>82 364</b>	<b>88 387</b>	<b>720 391</b>
Canadá	6 844	762	113	728	2 069	1 868	1 305	4 064	1 325	936	1 184	1 323	2 456	1 014	89	325	1 823	2 480	1 743	7 475
Estados Unidos	635 766	201 482	74 180	116 908	75 888	76 632	90 676	79 311	58 349	28 945	95 798	103 596	102 567	141 804	124 057	87 941	191 626	79 663	85 803	710 894
México	409	104	3	1	37	126	138	146	69	97	87	146	166	8	28	440	485	220	840	2 022
<b>RESTO DE AMÉRICA</b>	<b>2 112</b>	<b>730</b>	<b>230</b>	<b>142</b>	<b>163</b>	<b>468</b>	<b>379</b>	<b>556</b>	<b>813</b>	<b>374</b>	<b>395</b>	<b>1 676</b>	<b>2 157</b>	<b>1 121</b>	<b>321</b>	<b>317</b>	<b>304</b>	<b>430</b>	<b>426</b>	<b>2 920</b>
Trinidad y Tobago	0	0	0	0	0	0	0	0	0	0	0	0	0	0	0	0	0	0	0	0
Resto	2 112	730	230	142	163	468	379	556	813	374	395	1 676	2 157	1 121	321	317	304	430	426	2 920
<b>EUROPA</b>	<b>215 379</b>	<b>62 562</b>	<b>39 035</b>	<b>34 708</b>	<b>21 128</b>	<b>33 370</b>	<b>24 577</b>	<b>37 369</b>	<b>24 957</b>	<b>33 563</b>	<b>18 968</b>	<b>46 561</b>	<b>29 321</b>	<b>31 753</b>	<b>22 980</b>	<b>27 485</b>	<b>45 803</b>	<b>58 271</b>	<b>54 836</b>	<b>241 129</b>
<b>UNIÓN EUROPEA</b>	<b>199 352</b>	<b>58 545</b>	<b>36 126</b>	<b>32 341</b>	<b>16 555</b>	<b>32 433</b>	<b>23 353</b>	<b>35 737</b>	<b>23 650</b>	<b>23 413</b>	<b>16 647</b>	<b>43 836</b>	<b>26 884</b>	<b>26 895</b>	<b>19 327</b>	<b>25 615</b>	<b>43 448</b>	<b>56 317</b>	<b>53 804</b>	<b>225 407</b>
Alemania	11 485	7 327	1 693	1 246	725	294	200	8 578	198	6 345	98	201	333	876	1 405	1 768	1 028	483	78	5 636
Bélgica Luxemburgo	11 270	146	271	10 279	168	91	316	466	120	170	140	189	293	1 570	260	344	446	606	575	3 802
Dinamarca	3 029	1 341	61	53	1 514	44	15	83	55	3 176	79	8 260	142	34	51	6 932	0	0	23	7 041
España	42 280	10 305	8 596	6 045	3 736	5 272	8 307	4 901	4 985	4 593	5 140	7 861	6 590	4 590	4 369	5 645	3 234	4 171	5 396	27 405
Francia	7 646	1 037	669	2 173	1 553	827	1 387	637	713	963	825	307	695	867	1 010	1 489	738	891	914	5 909
Inglaterra	28 518	9 349	4 939	4 867	2 632	3 212	3 519	8 136	7 119	3 220	5 634	13 202	7 252	5 150	1 212	1 624	3 491	5 054	3 925	20 454
Italia	4 008	645	998	751	331	645	638	507	458	964	885	1 058	1 302	1 136	1 037	832	9 782	33 100	18 263	64 150
Países Bajos	67 350	22 566	18 356	6 519	5 477	5 988	8 445	10 680	8 992	3 851	4 814	12 443	10 190	11 492	9 336	6 556	9 904	11 209	9 412	57 909
Suecia	251	14	31	33	44	62	68	290	292	52	1	8	29	71	0	0	0	34	68	174
Resto Unión Europea	23 534	5 815	513	375	374	15 999	459	1 460	718	79	31	306	60	1 109	648	425	14 826	768	15 150	32 926
<b>SUIZA</b>	<b>3 960</b>	<b>456</b>	<b>459</b>	<b>855</b>	<b>471</b>	<b>602</b>	<b>1 117</b>	<b>888</b>	<b>916</b>	<b>803</b>	<b>1 055</b>	<b>964</b>	<b>598</b>	<b>229</b>	<b>26</b>	<b>0</b>	<b>798</b>	<b>1 130</b>	<b>611</b>	<b>2 794</b>
<b>RESTO DE EUROPA</b>	<b>12 067</b>	<b>3 561</b>	<b>2 450</b>	<b>1 513</b>	<b>4 102</b>	<b>335</b>	<b>106</b>	<b>743</b>	<b>390</b>	<b>9 347</b>	<b>266</b>	<b>1 761</b>	<b>1 839</b>	<b>4 629</b>	<b>3 627</b>	<b>1 870</b>	<b>1 557</b>	<b>823</b>	<b>421</b>	<b>12 928</b>
Noruega	3 212	543	37	18	2 568	13	34	280	96	9 245	266	799	61	15	28	31	37	16	47	175
Rusia	8 588	2 942	2 413	1 467	1 442	270	54	453	286	65	0	962	1 664	4 582	3 565	1 839	1 521	807	375	12 688
Resto de Europa	266	76	0	27	92	53	18	9	9	37	0	0	114	31	34	0	0	0	0	65
<b>ASIA</b>	<b>794 604</b>	<b>199 869</b>	<b>135 330</b>	<b>96 614</b>	<b>108 594</b>	<b>129 619</b>	<b>124 579</b>	<b>119 723</b>	<b>101 074</b>	<b>98 939</b>	<b>86 417</b>	<b>130 684</b>	<b>105 808</b>	<b>157 874</b>	<b>146 185</b>	<b>101 085</b>	<b>101 172</b>	<b>150 483</b>	<b>82 135</b>	<b>738 935</b>
China	645 285	139 208	110 929	86 216	64 445	126 475	118 011	105 325	92 241	87 862	78 899	92 177	85 991	129 133	98 605	97 511	97 734	82 816	76 775	582 574
Filipinas	0	0	0	0	0	0	0	0	0	0	0	0	0	258	59	30	0	0	0	347
Hong Kong	34 317	19 441	11 605	2 070	266	4	930	1 061	992	917	331	394	4 291	12 825	6 874	706	280	232	967	21 884
India	14 396	14 236	106	0	0	0	54	0	0	0	0	0	291	135	132	0	0	0	0	267
Indonesia	5 858	4 167	1 051	640	0	0	0	0	1 500	2 015	976	605	842	3 736	1 141	0	445	644	619	6 585
Japón	53 512	3 339	3 727	2 957	38 352	2 472	2 665	2 772	5 131	3 748	2 593	35 241	6 269	3 586	36 312	1 921	1 857	29 517	2 209	75 401
República de Corea	12 039	8 446	119	247	3 161	44	23	3 354	34	2 224	4 884	632	4 019	1 225	156	47	132	8 462	103	10 125
Taiwan	6 039	914	2 834	1 270	473	0	548	910	349	0	437	4	716	954	370	185	28	28 268	51	29 855
Vietnam	12 521	4 739	2 591	1 677	1 609	0	1 904	2 562	616	1 339	143	0	220	546	641	130	0	0	1 094	2 411
Resto de Asia	10 638	5 379	2 368	1 537	288	624	442	3 740	211	835	154	1 630	3 168	5 477	1 895	556	696	545	317	9 486
<b>ÁFRICA</b>	<b>2 032</b>	<b>917</b>	<b>373</b>	<b>309</b>	<b>12</b>	<b>363</b>	<b>58</b>	<b>13</b>	<b>23</b>	<b>11</b>	<b>0</b>	<b>165</b>	<b>0</b>	<b>109</b>	<b>0</b>	<b>2</b>	<b>874</b>	<b>0</b>	<b>42</b>	<b>1 028</b>
<b>OCEANÍA</b>	<b>3 724</b>	<b>801</b>	<b>269</b>	<b>310</b>	<b>468</b>	<b>1 285</b>	<b>592</b>	<b>621</b>	<b>1 954</b>	<b>349</b>	<b>422</b>	<b>189</b>	<b>844</b>	<b>657</b>	<b>203</b>	<b>500</b>	<b>574</b>	<b>1 697</b>	<b>1 486</b>	<b>5 117</b>
Australia	3 095	755	266	172	452	858	592	621	1 920	335	414	43	670	279	191	485	570	1 662	1 356	4 543
Resto de Oceanía	629	47	3	137	15	427	0	0	34	13	7	146	175	378	12	15	4	35	129	574
<b>TOTAL</b>	<b>1 788 921</b>	<b>483 170</b>	<b>296 873</b>	<b>265 130</b>	<b>214 532</b>	<b>277 814</b>	<b>2</b>													

ANEXO 14

ICA: IMPORTACIONES POR LA ADUANA DE PISCO  
(Miles de US\$)

PRODUCTOS	2012												2013 1/						
	ENE. - MAY.	ENE	FEB	MAR	ABR	MAY	JUN	JUL	AGO	SEP	OCT	NOV	DIC	ENE	FEB	MAR	ABR	MAY	ENE. - MAY.
<b>Bienes de Consumo</b>	0	0	0	0	0	0	0	0	0	0	0	0	6	0	125	0	0	0	125
Bienes de consumo no duradero	0	0	0	0	0	0	0	0	0	0	0	0	0	0	125	0	0	0	125
Bienes de consumo duradero	0	0	0	0	0	0	0	0	0	0	0	0	6	0	0	0	0	0	0
<b>Materias Primas y Productos Intermedios 2/</b>	66 136	15 641	15 221	10 659	13 051	11 563	14 530	18 572	9 126	12 099	21 080	22 143	23 741	27 269	22 251	17 629	17 100	29 862	114 111
Combustibles, lubricantes y productos conexos	3 158	182	364	182	201	2 229	201	201	201	201	148	478	0	287	191	239	0	191	909
MP y productos intermedios para la agricultura	11 684	5 896	1 373	414	94	3 907	3 800	3 433	1 386	1 033	941	7 178	1 279	2 789	3 671	1 728	1 237	1 399	10 825
MP y productos intermedios para la industria	51 294	9 563	13 484	10 063	12 756	5 428	10 528	14 937	7 538	10 865	19 991	14 487	22 462	24 193	18 389	15 662	15 863	28 271	102 377
<b>Bienes de Capital y Materiales de Construcción</b>	22 510	8 894	4 936	0	0	8 679	10 466	22 660	10 574	3 319	12 240	0	152	8 238	7 367	6 042	942	0	22 589
Materiales de construcción	22 510	8 894	4 936	0	0	8 679	10 466	22 660	10 574	3 319	12 240	0	13	8 238	7 367	6 042	942	0	22 589
Bienes de capital para la agricultura	0	0	0	0	0	0	0	0	0	0	0	0	0	0	0	0	0	0	0
Bienes de capital para la industria	0	0	0	0	0	0	0	0	0	0	0	0	121	0	0	0	0	0	0
Equipos de transporte	0	0	0	0	0	0	0	0	0	0	0	0	18	0	0	0	0	0	0
<b>TOTAL</b>	<b>88 645</b>	<b>24 536</b>	<b>20 157</b>	<b>10 659</b>	<b>13 051</b>	<b>20 243</b>	<b>24 995</b>	<b>41 231</b>	<b>19 700</b>	<b>15 418</b>	<b>33 320</b>	<b>22 143</b>	<b>23 899</b>	<b>35 507</b>	<b>29 743</b>	<b>23 671</b>	<b>18 042</b>	<b>29 862</b>	<b>136 825</b>

1/ Cifras Preliminares.

2/ MP = Materias primas

Fuente: SUNAT. www.sunat.gob.pe

Elaboración: BCRP, Sucursal Huancayo.

ANEXO 15

ICA: IMPORTACIONES FOB POR LA ADUANA DE PISCO SEGÚN PAÍS DE ORIGEN  
(Miles de US\$)

BLOQUE	2012												2013 1/					ENE. - MAY.	
	ENE. - MAY.	ENE	FEB	MAR	ABR	MAY	JUN	JUL	AGO	SET	OCT	NOV	DIC	ENE	FEB	MAR	ABR		MAY
<b>AMÉRICA</b>	65 103	20 796	16 699	9 399	8 505	9 704	20 934	20 378	8 556	8 018	19 308	18 878	17 222	25 364	16 991	13 171	9 875	19 218	84 619
<b>CAN</b>	2 466	1 518	364	182	201	201	201	201	201	201	148	0	0	0	0	0	0	0	0
Colombia	2 466	1 518	364	182	201	201	201	201	201	148	0	0	0	0	0	0	0	0	0
Ecuador	0	0	0	0	0	0	0	0	0	0	0	0	0	0	0	0	0	0	0
Venezuela	0	0	0	0	0	0	0	0	0	0	0	0	0	0	0	0	0	0	0
<b>CHILE</b>	5 852	750	2 594	0	2 147	361	0	919	3 263	812	0	5 586	0	0	0	0	0	540	540
<b>MERCOSUR</b>	390	0	0	0	390	0	0	0	0	0	2 511	0	0	0	4 336	0	0	750	5 086
Argentina	390	0	0	0	390	0	0	0	0	0	0	0	0	0	0	0	0	750	750
Brasil	0	0	0	0	0	0	0	0	0	0	0	0	0	0	0	0	0	0	0
Resto MERCOSUR	0	0	0	0	0	0	0	0	0	0	2 511	0	0	0	4 336	0	0	0	4 336
<b>TLCAN</b>	41 224	9 634	8 129	9 217	5 766	8 478	11 129	13 136	4 722	7 004	16 101	11 894	14 840	17 270	7 351	10 351	8 337	12 397	55 706
Canadá	0	0	0	0	0	0	0	0	0	0	0	0	0	0	0	0	1 237	0	1 237
Estados Unidos	41 224	9 634	8 129	9 217	5 766	8 478	11 129	13 136	4 722	7 004	16 101	11 894	14 840	17 270	7 351	10 351	7 100	12 397	54 469
México	0	0	0	0	0	0	0	0	0	0	0	0	0	0	0	0	0	0	0
<b>RESTO DE AMÉRICA</b>	15 170	8 894	5 613	0	0	663	9 603	6 121	369	0	547	1 398	2 382	8 094	5 303	2 821	1 539	5 530	23 287
Bermudas	0	0	0	0	0	0	0	0	0	0	0	0	0	0	0	0	0	0	0
Islas Vírgenes	0	0	0	0	0	0	0	0	0	0	0	0	0	0	0	0	0	0	0
Panamá	1 340	0	676	0	0	663	459	1 445	369	0	547	1 398	769	2 443	191	399	0	699	3 732
Resto	13 830	8 894	4 936	0	0	0	9 145	4 676	0	0	0	0	1 613	5 651	5 112	2 422	1 539	4 831	19 555
<b>EUROPA</b>	2 315	2 315	0	0	0	0	2 020	3 536	10 613	3 319	394	877	689	8 663	11 107	6 042	7 660	9 630	43 102
<b>UNIÓN EUROPEA</b>	0	0	0	0	0	0	1 321	2 647	10 613	3 319	0	0	316	8 238	11 107	6 042	7 660	9 630	42 676
Alemania	0	0	0	0	0	0	0	0	0	0	0	0	0	0	0	0	0	0	0
Austria	0	0	0	0	0	0	0	0	0	0	0	0	0	0	0	0	0	0	0
Bélgica Luxemburgo	0	0	0	0	0	0	0	0	39	0	0	0	0	8 238	7 367	6 042	942	0	22 589
España	0	0	0	0	0	0	0	0	0	0	0	0	0	0	0	0	0	0	0
Finlandia	0	0	0	0	0	0	0	0	0	0	0	0	0	0	0	0	0	0	0
Francia	0	0	0	0	0	0	0	0	0	0	0	0	0	0	0	0	0	0	0
Inglaterra	0	0	0	0	0	0	1 321	2 647	10 574	3 319	0	0	0	0	3 740	0	2 170	0	5 910
Italia	0	0	0	0	0	0	0	0	0	0	0	0	316	0	0	0	0	0	0
Países Bajos	0	0	0	0	0	0	0	0	0	0	0	0	0	0	0	0	4 547	9 630	14 177
Suecia	0	0	0	0	0	0	0	0	0	0	0	0	0	0	0	0	0	0	0
Turquía	0	0	0	0	0	0	0	0	0	0	0	0	0	0	0	0	0	0	0
<b>SUIZA</b>	2 315	2 315	0	0	0	0	0	889	0	0	0	877	0	0	0	0	0	0	0
<b>RESTO DE EUROPA</b>	0	0	0	0	0	0	699	0	0	0	394	0	373	426	0	0	0	0	426
<b>ASIA</b>	13 247	794	1 568	0	1 817	9 068	782	16 467	531	0	12 505	531	2 650	267	125	3 443	0	0	3 836
China	0	0	0	0	0	0	0	0	0	0	0	0	0	0	0	0	0	0	0
India	8 679	0	0	0	0	8 679	0	15 337	0	0	12 240	0	0	0	0	0	0	0	0
Japón	0	0	0	0	0	0	0	0	0	0	0	0	0	0	125	0	0	0	125
Hong Kong	0	0	0	0	0	0	0	0	0	0	0	0	0	0	0	0	0	0	0
Resto de Asia	4 568	794	1 568	0	1 817	389	782	1 130	531	0	265	531	2 650	267	0	3 443	0	0	3 711
<b>OCEANÍA</b>	0	0	0	0	0	0	0	0	0	0	0	0	0	0	0	0	0	0	0
<b>ÁFRICA</b>	7 980	630	1 890	1 260	2 730	1 470	1 260	850	0	4 082	1 113	1 857	3 339	1 212	1 521	1 014	507	1 014	5 268
Mauricio	7 980	630	1 890	1 260	2 730	1 470	1 260	850	0	4 082	1 113	1 857	3 339	1 212	1 521	1 014	507	1 014	5 268
<b>TOTAL</b>	<b>88 645</b>	<b>24 536</b>	<b>20 157</b>	<b>10 659</b>	<b>13 051</b>	<b>20 243</b>	<b>24 995</b>	<b>41 231</b>	<b>19 700</b>	<b>15 418</b>	<b>33 320</b>	<b>22 143</b>	<b>23 899</b>	<b>35 507</b>	<b>29 743</b>	<b>23 671</b>	<b>18 042</b>	<b>29 862</b>	<b>136 825</b>

Fuente: SUNAT.

Elaboración: BCRP, Sucursal Huancayo.



ANEXO 16

INGRESOS RECAUDADOS EN ICA  
(Miles de nuevos soles)

	2012												2013							
	ENE-JUN	ENE	FEB	MAR	ABR	MAY	JUN	JUL	AGO	SET	OCT	NOV	DIC	ENE	FEB	MAR	ABR	MAY	JUN	ENE-JUN
<b>I. INGRESOS TRIBUTARIOS</b>	<b>296 546</b>	<b>53 833</b>	<b>46 737</b>	<b>50 496</b>	<b>46 339</b>	<b>49 660</b>	<b>49 482</b>	<b>53 175</b>	<b>49 092</b>	<b>43 097</b>	<b>58 844</b>	<b>49 960</b>	<b>54 759</b>	<b>69 370</b>	<b>61 211</b>	<b>67 271</b>	<b>63 251</b>	<b>60 207</b>	<b>67 131</b>	<b>388 442</b>
1). Impuesto a la Renta	101 761	19 928	13 723	17 813	22 427	12 836	15 033	13 715	14 100	12 869	14 096	16 706	15 539	23 229	21 740	26 685	23 795	15 247	17 691	128 386
Personas Naturales	28 889	6 851	3 558	3 639	5 362	4 664	4 815	4 488	5 585	4 610	5 003	5 570	4 794	8 134	5 757	5 286	6 560	6 159	7 154	39 050
Personas Jurídicas	51 439	11 555	9 444	7 796	7 240	6 850	8 554	8 678	8 183	7 897	8 703	10 971	10 189	14 862	15 864	13 263	8 411	8 027	9 712	70 139
Regularización	21 433	1 522	721	6 378	9 825	1 321	1 664	549	331	362	390	165	557	233	119	8 135	8 823	1 060	825	19 197
2). Impuesto a las Importaciones	0	0	0	0	0	0	0	0	0	0	0	13	13	0	0	0	0	0	0	0
3). Impuesto a la Prod. y Consumo	160 576	28 849	28 714	29 599	17 161	27 752	28 501	33 907	28 703	23 141	37 528	25 914	32 360	39 760	33 275	31 717	28 678	34 794	40 149	208 373
I.G.V.	157 834	27 969	28 281	29 037	17 000	27 289	28 258	33 494	28 388	22 644	37 119	25 513	31 802	38 730	32 902	31 457	28 483	34 349	39 878	205 799
- Operaciones Internas	104 296	19 217	18 518	22 544	11 153	17 301	15 562	13 376	20 281	15 215	21 876	17 749	20 029	24 508	16 881	19 190	21 108	18 652	26 322	126 661
- Operaciones Externas	53 538	8 751	9 763	6 493	5 847	9 988	12 696	20 118	8 107	7 429	15 243	7 763	11 773	14 223	16 021	12 267	7 375	15 697	13 556	79 138
I.S.C.	2 742	881	433	562	161	463	243	413	315	496	409	401	559	1 030	374	260	195	445	271	2 574
4). Otros Ingresos Tributarios	34 210	5 055	4 300	3 084	6 751	9 072	5 948	5 553	6 289	7 086	7 221	7 327	6 847	6 381	6 196	8 869	10 778	10 167	9 292	51 683
<b>II. INGRESOS NO TRIBUTARIOS</b>	<b>0</b>	<b>0</b>	<b>0</b>	<b>0</b>	<b>0</b>	<b>0</b>	<b>0</b>	<b>0</b>	<b>0</b>	<b>0</b>	<b>0</b>	<b>0</b>	<b>0</b>	<b>0</b>	<b>0</b>	<b>0</b>	<b>0</b>	<b>0</b>	<b>0</b>	<b>0</b>
<b>TOTAL INGRESOS CORRIENTES (I+II)</b>	<b>296 546</b>	<b>53 833</b>	<b>46 737</b>	<b>50 496</b>	<b>46 339</b>	<b>49 660</b>	<b>49 482</b>	<b>53 175</b>	<b>49 092</b>	<b>43 097</b>	<b>58 844</b>	<b>49 960</b>	<b>54 759</b>	<b>69 370</b>	<b>61 211</b>	<b>67 271</b>	<b>63 251</b>	<b>60 207</b>	<b>67 131</b>	<b>388 442</b>

Fuente: Superintendencia Nacional de Administración Tributaria - SUNAT.

Elaboración: BCRP, Sucursal Huancayo.

**ANEXO 17**

**GASTO PÚBLICO DEVENGADO POR NIVELES DE GOBIERNO 1/  
(Miles de nuevos soles)**

NIVELES DE GOBIERNO	2012							2013						
	ENE-JUN	ENE	FEB	MAR	ABR	MAY	JUN	ENE	FEB	MAR	ABR	MAY	JUN	ENE-JUN
Gobierno Central	291 443	37 916	46 215	41 693	56 383	48 924	60 312	44 175	39 939	46 314	71 909	62 225	53 459	318 022
Gobierno Regional de Ica	269 915	39 728	33 769	41 924	51 153	56 855	46 487	42 754	50 218	67 493	50 186	57 423	60 898	328 972
Gobiernos Locales (Municipios)	232 595	11 182	38 597	52 040	40 295	47 784	42 698	20 893	43 743	51 085	45 881	46 563	46 430	254 595
<b>TOTAL</b>	<b>793 953</b>	<b>88 825</b>	<b>118 581</b>	<b>135 657</b>	<b>147 831</b>	<b>153 563</b>	<b>149 497</b>	<b>107 822</b>	<b>133 900</b>	<b>164 892</b>	<b>167 975</b>	<b>166 211</b>	<b>160 788</b>	<b>901 589</b>

1/ Gasto Devengado: Asociado a la verificación del cumplimiento de las obligaciones, esto es la entrega del bien o prestación del servicio.

Fuente: Ministerio de Economía y Finanzas - SIAF.

Elaboración: BCRP, Sucursal Huancayo.

ANEXO 18

**GASTO PÚBLICO DEVENGADO POR TIPO Y NIVELES DE GOBIERNO 1/**  
(Miles de nuevos soles)

TIPO DE GASTO	2012							2013						
	ENE-JUN	ENE	FEB	MAR	ABR	MAY	JUN	ENE	FEB	MAR	ABR	MAY	JUN	ENE-JUN
<b>GASTOS CORRIENTES</b>	<b>553 932</b>	<b>82 551</b>	<b>87 433</b>	<b>87 175</b>	<b>101 861</b>	<b>93 287</b>	<b>101 625</b>	<b>96 442</b>	<b>92 990</b>	<b>104 246</b>	<b>104 662</b>	<b>117 518</b>	<b>108 783</b>	<b>624 642</b>
Gobierno Central	257 166	35 734	41 597	37 522	51 039	40 810	50 465	42 799	38 113	42 454	45 448	56 129	45 869	270 812
Gobierno Regional de Ica	217 051	39 429	32 372	33 278	36 567	37 984	37 420	42 458	40 552	43 470	42 847	43 258	46 492	259 078
Gobiernos Locales (Municipios)	79 715	7 388	13 464	16 375	14 255	14 493	13 740	11 185	14 325	18 322	16 367	18 131	16 423	94 752
<b>GASTOS DE CAPITAL</b>	<b>239 993</b>	<b>6 275</b>	<b>31 148</b>	<b>48 482</b>	<b>45 970</b>	<b>60 247</b>	<b>47 872</b>	<b>11 380</b>	<b>40 910</b>	<b>60 646</b>	<b>63 271</b>	<b>48 687</b>	<b>51 992</b>	<b>276 885</b>
Gobierno Central	34 276	2 181	4 618	4 171	5 344	8 114	9 847	1 376	1 827	3 860	26 461	6 097	7 590	47 210
Gobierno Regional de Ica	52 865	299	1 396	8 646	14 586	18 871	9 066	296	9 666	24 023	7 339	14 164	14 406	69 893
Gobiernos Locales (Municipios)	152 852	3 794	25 133	35 665	26 040	33 262	28 958	9 708	29 417	32 763	29 471	28 426	29 995	159 782
<b>SERVICIO DE LA DEUDA</b>	<b>29</b>	<b>0</b>	<b>0</b>	<b>0</b>	<b>0</b>	<b>29</b>	<b>0</b>	<b>0</b>	<b>0</b>	<b>0</b>	<b>43</b>	<b>6</b>	<b>12</b>	<b>61</b>
Gobierno Central	0	0	0	0	0	0	0	0	0	0	0	0	0	0
Gobierno Regional de Ica	0	0	0	0	0	0	0	0	0	0	0	0	0	0
Gobiernos Locales (Municipios)	29	0	0	0	0	29	0	0	0	0	43	6	12	61
<b>TOTAL</b>	<b>793 953</b>	<b>88 825</b>	<b>118 581</b>	<b>135 657</b>	<b>147 831</b>	<b>153 563</b>	<b>149 497</b>	<b>107 822</b>	<b>133 900</b>	<b>164 892</b>	<b>167 975</b>	<b>166 211</b>	<b>160 788</b>	<b>901 589</b>

1/ Gasto Devengado: Asociado a la verificación del cumplimiento de las obligaciones, esto es la entrega del bien o prestación del servicio.

Fuente: Ministerio de Economía y Finanzas - SIAF.

Elaboración: BCRP, Sucursal Huancayo.

ANEXO 19

**GASTO PÚBLICO TOTAL POR GENÉRICA DE GASTO 1/  
(Miles de nuevos soles)**

TIPO DE GASTO	2012							2013						
	ENE-JUN	ENE	FEB	MAR	ABR	MAY	JUN	ENE	FEB	MAR	ABR	MAY	JUN	ENE-JUN
<b>GASTOS CORRIENTES</b>	<b>553 932</b>	<b>82 551</b>	<b>87 433</b>	<b>87 175</b>	<b>101 861</b>	<b>93 287</b>	<b>101 625</b>	<b>96 442</b>	<b>92 990</b>	<b>104 246</b>	<b>104 662</b>	<b>117 518</b>	<b>108 783</b>	<b>624 642</b>
Personal y Obligaciones Sociales	257 211	47 646	42 110	40 900	41 485	42 804	42 265	54 431	49 844	51 092	49 385	53 956	52 322	311 030
Pensiones y Otras Prestaciones Soc.	142 343	25 268	21 737	21 942	26 452	23 680	23 264	28 334	23 331	24 034	25 233	24 528	25 159	150 619
Bienes y Servicios	143 862	8 079	20 787	23 340	32 943	24 753	33 961	12 297	17 224	27 314	26 637	30 250	27 789	141 512
Donaciones y Transferencias	4 660	727	2 007	199	241	487	1 000	923	1	770	1 358	2 195	1 566	6 815
Otros Gastos	5 855	831	792	793	740	1 563	1 136	456	2 590	1 035	2 049	6 588	1 948	14 666
<b>GASTOS DE CAPITAL</b>	<b>239 993</b>	<b>6 275</b>	<b>31 148</b>	<b>48 482</b>	<b>45 970</b>	<b>60 247</b>	<b>47 872</b>	<b>11 380</b>	<b>40 910</b>	<b>60 646</b>	<b>63 271</b>	<b>48 687</b>	<b>51 992</b>	<b>276 885</b>
Adquisición de Activos no Financieros	223 747	6 275	30 036	48 480	44 917	48 039	46 000	11 380	40 507	60 647	63 248	48 507	51 868	276 157
Adquisición de Activos Financieros	0	0	0	0	0	0	0	0	0	0	0	17	66	82
Donaciones y Transferencias	15 982	0	964	0	953	12 194	1 871	0	402	- 1	22	164	0	587
Otros Gastos	263	0	147	1	100	15	0	0	0	0	1	0	58	59
<b>SERVICIO DE LA DEUDA</b>	<b>29</b>	<b>0</b>	<b>0</b>	<b>0</b>	<b>0</b>	<b>29</b>	<b>0</b>	<b>0</b>	<b>0</b>	<b>0</b>	<b>43</b>	<b>6</b>	<b>12</b>	<b>61</b>
Servicio de la Deuda Pública	29	0	0	0	0	29	0	0	0	0	43	6	12	61
<b>TOTAL</b>	<b>793 953</b>	<b>88 825</b>	<b>118 581</b>	<b>135 657</b>	<b>147 831</b>	<b>153 563</b>	<b>149 497</b>	<b>107 822</b>	<b>133 900</b>	<b>164 892</b>	<b>167 975</b>	<b>166 211</b>	<b>160 788</b>	<b>901 589</b>

1/ Gasto Devengado: Asociado a la verificación del cumplimiento de las obligaciones, esto es la entrega del bien o prestación del servicio.

Fuente: Ministerio de Economía y Finanzas - SIAF.

Elaboración: BCRP, Sucursal Huancayo.

**ANEXO 20**

**INVERSIONES DEL SECTOR PÚBLICO TOTAL POR FUNCIONES 1/  
(Miles de nuevos soles)**

FUNCIONES	2012							2013						
	ENE-JUN	ENE	FEB	MAR	ABR	MAY	JUN	ENE	FEB	MAR	ABR	MAY	JUN	ENE-JUN
03: Planeamiento y Contingencia	23 158	698	2 617	4 376	3 558	5 205	6 704	1 324	2 524	3 609	3 474	2 457	2 229	15 615
04: Defensa y Seguridad Nacional	7	0	0	3	0	0	4	0	10	4	14	44	14	86
05: Orden Público y Seguridad	2 982	15	505	574	393	992	504	575	705	6 730	541	494	464	9 509
06: Justicia	44	0	29	0	0	0	15	0	692	936	11 466	3 801	2 557	19 453
07: Trabajo	14	0	13	0	1	0	0	0	0	0	0	0	0	0
08: Comercio	278	0	12	150	22	67	26	0	140	34	65	78	1	318
09: Turismo	5 304	2 174	255	839	919	680	438	306	481	116	266	98	210	1 476
10: Agropecuaria	4 588	153	969	941	1 034	719	772	652	1 268	2 674	684	3 255	1 983	10 517
11: Pesca	1 422	0	0	0	513	11	899	0	0	657	80	1	29	768
12: Energía	3 746	6	403	916	1 145	699	577	27	567	485	970	1 139	883	4 072
13: Minería	5	0	0	5	0	0	0	0	0	0	0	0	0	0
14: Industria	32	0	0	6	1	0	25	0	0	0	11 914	11	6	11 931
15: Transporte	63 584	2 260	5 561	14 108	18 851	11 036	11 769	2 612	17 690	10 962	15	12 646	11 572	55 497
16: Comunicaciones	2	0	0	0	0	2	0	13	60	17	2 777	18	12	2 896
17: Medio Ambiente	9 945	392	2 179	1 510	2 173	2 682	1 008	1 094	3 007	4 962	9 297	2 025	2 816	23 201
18: Saneamiento	45 903	196	11 080	9 398	7 237	10 331	7 661	1 363	4 883	6 466	9 817	8 092	9 730	40 351
19: Vivienda y Desarrollo Urbano	10 526	11	981	1 064	1 010	2 064	5 396	1 254	1 095	2 493	1 385	811	1 342	8 380
20: Salud	9 105	59	389	1 652	895	4 405	1 707	19	584	10 068	4 345	3 878	9 355	28 249
21: Cultura y Deporte	16 288	110	1 307	5 961	1 379	3 916	3 614	1 198	3 368	2 299	5 357	2 851	1 997	17 071
22: Educación	24 504	155	3 130	6 349	5 512	4 871	4 486	580	2 527	7 048	779	6 056	5 878	22 869
23: Protección Social	2 310	46	607	629	273	359	397	363	905	1 086	0	752	790	3 897
0	0													
<b>TOTAL</b>	<b>223 747</b>	<b>6 275</b>	<b>30 036</b>	<b>48 480</b>	<b>44 917</b>	<b>48 039</b>	<b>46 000</b>	<b>11 380</b>	<b>40 507</b>	<b>60 647</b>	<b>63 248</b>	<b>48 507</b>	<b>51 868</b>	<b>276 157</b>

1/ Gasto Devengado: Asociado a la verificación del cumplimiento de las obligaciones, esto es la entrega del bien o prestación del servicio.

Fuente: Ministerio de Economía y Finanzas - SIAF.

Elaboración: BCRP, Sucursal Huancayo.

ANEXO 21

**ICA: DEPÓSITOS Y OBLIGACIONES DEL SISTEMA FINANCIERO**  
(Miles de nuevos soles)

ENTIDADES FINANCIERAS	2012							2013					
	JUN	JUL	AGO	SET	OCT	NOV	DIC	ENE	FEB	MAR	ABR	MAY	JUN
<b>I. SISTEMA BANCARIO</b>	<b>1 043 148</b>	<b>1 082 378</b>	<b>1 083 970</b>	<b>1 042 840</b>	<b>931 442</b>	<b>1 052 148</b>	<b>1 059 136</b>	<b>1 111 157</b>	<b>1 124 660</b>	<b>1 123 337</b>	<b>1 112 150</b>	<b>1 180 246</b>	<b>1 097 082</b>
Azteca del Perú	5 717	6 010	6 498	6 754	5 434	6 691	7 110	7 399	7 903	7 983	7 554	8 032	8 293
Crédito	559 127	590 798	589 290	566 298	481 825	565 250	567 368	600 628	605 882	586 567	585 287	623 099	543 215
Comercio	4 263	4 309	4 352	4 186	4 085	4 145	3 992	4 000	4 353	4 011	4 084	4 289	4 355
Continental	192 728	195 846	202 846	194 203	166 453	188 523	191 558	204 989	203 389	214 536	203 953	209 812	212 987
Falabella	3 317	3 200	3 611	3 492	2 289	3 609	3 661	3 853	4 019	4 240	4 276	4 283	4 448
Financiero	2 561	2 902	2 367	2 288	983	2 120	3 193	3 317	4 949	6 276	6 027	6 121	6 985
Interamericano de Finanzas	26 167	24 856	25 058	28 148	31 592	31 198	35 539	32 515	34 121	36 729	38 405	37 748	39 650
Interbank	129 517	134 308	132 553	125 477	120 162	124 795	121 136	129 151	133 994	140 553	141 810	160 496	151 570
Mibanco	18 846	18 754	18 710	19 510	19 140	19 895	19 234	19 479	19 463	19 042	19 959	19 994	19 718
Scotiabank	100 906	101 396	98 684	92 484	99 478	105 922	106 345	105 826	106 587	103 400	100 794	106 373	105 860
<b>II. INSTITUCIONES DE MICROFINANZAS</b>	<b>629 020</b>	<b>642 499</b>	<b>657 423</b>	<b>663 180</b>	<b>589 703</b>	<b>669 481</b>	<b>668 211</b>	<b>676 830</b>	<b>672 969</b>	<b>678 141</b>	<b>687 421</b>	<b>701 540</b>	<b>696 531</b>
Financiera Crediscotia	4 459	4 568	4 790	4 897	4 037	3 781	3 775	3 395	3 742	3 517	3 430	3 504	3 182
Financiera TFC	0	0	0	0	0	0	0	0	0	0	0	0	0
Financiera Edyficar	69	0	104	54	0	36	10	23	25	24	37	18	28
Financiera Universal	0	0	0	0	0	0	287	318	403	690	793	957	931
Financiera Confianza	0	0	0	0	0	0	0	0	0	0	0	750	758
Caja Municipal de Arequipa	19 004	19 263	19 815	21 364	14 881	22 695	23 343	23 378	24 830	24 454	24 512	25 827	26 015
Caja Municipal de Huancayo	2 453	2 265	1 806	1 772	805	2 211	2 282	2 355	2 414	2 713	2 600	3 039	3 125
Caja Municipal de Ica	298 323	302 671	303 974	307 412	269 856	320 204	318 870	326 319	324 729	329 362	334 928	343 855	345 855
Caja Municipal de Plura	589	585	563	606	587	868	937	1 205	1 527	1 542	1 927	1 546	1 566
Caja Municipal de Pisco	30 962	31 307	30 146	30 281	30 451	29 605	29 317	28 744	28 426	27 727	26 152	26 816	26 930
Caja Municipal de Sullana	867	1 058	1 160	1 729	1 155	1 476	1 449	1 527	1 578	1 469	1 706	1 800	2 088
Caja Rural Señor de Luren	271 268	279 911	294 231	294 260	267 039	287 688	287 101	288 606	284 424	285 897	290 629	290 293	283 263
Caja Rural Nuestra Gente	1 024	869	833	804	893	915	840	959	870	745	708	0	0
Caja Rural Libertadores	0	0	0	0	0	0	0	0	0	0	0	3 136	2 790
<b>TOTAL</b>	<b>1 672 168</b>	<b>1 724 876</b>	<b>1 741 393</b>	<b>1 706 020</b>	<b>1 521 145</b>	<b>1 721 629</b>	<b>1 727 347</b>	<b>1 787 987</b>	<b>1 797 629</b>	<b>1 801 478</b>	<b>1 799 571</b>	<b>1 881 786</b>	<b>1 793 613</b>
En MN	1 212 963	1 246 400	1 259 217	1 262 435	1 061 368	1 293 205	1 304 881	1 326 171	1 340 320	1 336 406	1 366 470	1 411 683	1 320 738
En ME	459 205	478 476	482 177	443 585	459 777	428 625	422 466	461 816	457 309	465 072	433 101	470 103	472 874

Fuente: Superintendencia de Banca y Seguros - SBS.

Elaboración: BCRP, Sucursal Huancayo.

ANEXO 22

**ICA: DEPÓSITOS EN LAS ENTIDADES FINANCIERAS UBICADAS POR PROVINCIAS - JUNIO 2013**  
(Miles de nuevos soles)

ENTIDADES FINANCIERAS	PROVINCIAS												DEPARTAMENTO					
	ICA			CHINCHA			NAZCA			PISCO			PALPA			M/N	M/E	TOTAL
	M/N	M/E	TOTAL	M/N	M/E	TOTAL	M/N	M/E	TOTAL	M/N	M/E	TOTAL	M/N	M/E	TOTAL			
<b>I. SISTEMA BANCARIO</b>	<b>335 078</b>	<b>193 891</b>	<b>528 970</b>	<b>168 210</b>	<b>114 254</b>	<b>282 463</b>	<b>78 592</b>	<b>59 502</b>	<b>138 094</b>	<b>108 734</b>	<b>38 821</b>	<b>147 555</b>	<b>0</b>	<b>0</b>	<b>0</b>	<b>690 614</b>	<b>406 468</b>	<b>1 097 082</b>
Banco Azteca del Perú	3 298	45	3 343	1 829	14	1 843	1 530	164	1 694	1 382	30	1 413	0	0	0	8 040	253	8 293
Crédito	132 529	84 862	217 391	68 994	62 821	131 815	69 501	57 988	127 489	48 787	17 732	66 520	0	0	0	319 812	223 404	543 215
Comercio	0	0	0	0	0	0	0	0	0	3 804	551	4 355	0	0	0	3 804	551	4 355
Continental	67 097	36 798	103 895	46 689	29 367	76 056	0	0	0	23 566	9 471	33 037	0	0	0	137 352	75 636	212 987
Falabella	3 057	794	3 852	581	16	596	0	0	0	0	0	0	0	0	0	3 638	810	4 448
Financiero	4 899	1 343	6 243	690	1	692	0	0	0	50	0	50	0	0	0	5 640	1 345	6 985
Interamericano de Finanzas	17 926	8 257	26 183	10 086	3 382	13 467	0	0	0	0	0	0	0	0	0	28 012	11 639	39 650
Interbank	56 281	38 235	94 516	18 746	7 392	26 138	7 561	1 350	8 910	13 883	8 122	22 005	0	0	0	96 471	55 098	151 570
Mibanco	5 732	348	6 080	6 446	302	6 748	0	0	0	6 363	527	6 890	0	0	0	18 541	1 177	19 718
Scotiabank	44 258	23 209	67 467	14 149	10 959	25 108	0	0	0	10 898	2 387	13 285	0	0	0	69 305	36 555	105 860
<b>II. INSTITUCIONES DE MICROFINANZAS</b>	<b>392 650</b>	<b>43 233</b>	<b>435 883</b>	<b>81 121</b>	<b>7 036</b>	<b>88 157</b>	<b>76 887</b>	<b>11 894</b>	<b>88 781</b>	<b>71 173</b>	<b>3 281</b>	<b>74 454</b>	<b>8 293</b>	<b>962</b>	<b>9 256</b>	<b>630 124</b>	<b>66 407</b>	<b>696 531</b>
Financiera Crediscotia	1 246	99	1 345	922	45	966	258	13	272	543	56	599	0	0	0	2 970	213	3 182
Financiera TFC S.A.	0	0	0	0	0	0	0	0	0	0	0	0	0	0	0	0	0	0
Financiera Confianza	294	34	329	428	1	429	0	0	0	0	0	0	0	0	0	722	36	758
Financiera Edyficar	28	0	28	0	0	0	0	0	0	0	0	0	0	0	0	28	0	28
Financiera Universal	483	0	483	447	0	447	0	0	0	0	0	0	0	0	0	931	0	931
Caja Municipal de Arequipa	9 520	478	9 998	2 736	449	3 186	11 052	1 779	12 831	0	0	0	0	0	0	23 308	2 706	26 015
Caja Municipal de Huancayo	1 453	1	1 454	1 526	145	1 671	0	0	0	0	0	0	0	0	0	2 979	146	3 125
Caja Municipal de Ica	242 455	25 769	268 224	27 275	1 932	29 207	38 532	7 820	46 352	0	0	0	1 881	191	2 072	310 143	35 712	345 855
Caja Municipal de Pisco	0	0	0	0	0	0	0	0	0	25 790	1 140	26 930	0	0	0	25 790	1 140	26 930
Caja Municipal de Piura	1 031	535	1 566	0	0	0	0	0	0	0	0	0	0	0	0	1 031	535	1 566
Caja Municipal de Sullana	0	0	0	1 673	414	2 088	0	0	0	0	0	0	0	0	0	1 673	414	2 088
Caja Rural Señor de Luren	133 465	16 201	149 666	46 113	4 050	50 163	27 044	2 281	29 326	44 840	2 085	46 925	6 412	771	7 184	257 875	25 388	283 263
Caja Rural Libertadores	2 675	115	2 790	0	0	0	0	0	0	0	0	0	0	0	0	2 675	115	2 790
<b>TOTAL</b>	<b>727 729</b>	<b>237 125</b>	<b>964 853</b>	<b>249 330</b>	<b>121 290</b>	<b>370 620</b>	<b>155 478</b>	<b>71 396</b>	<b>226 874</b>	<b>179 908</b>	<b>42 102</b>	<b>222 009</b>	<b>8 293</b>	<b>962</b>	<b>9 256</b>	<b>1 320 738</b>	<b>472 874</b>	<b>1 793 613</b>

Fuente: Superintendencia de Banca y Seguros - SBS.

Elaboración: BCRP, Sucursal Huancayo.

ANEXO 23

**ICA: CRÉDITO DEL SISTEMA FINANCIERO AL SECTOR PRIVADO**  
(Miles de nuevos soles)

ENTIDADES FINANCIERAS	2012												2013					
	ENE	FEB	MAR	ABR	MAY	JUN	JUL	AGO	SET	OCT	NOV	DIC	ENE	FEB	MAR	ABR	MAY	JUN
<b>I. SISTEMA BANCARIO</b>	<b>1 680 766</b>	<b>1 701 911</b>	<b>1 716 901</b>	<b>1 748 269</b>	<b>1 821 255</b>	<b>1 840 219</b>	<b>1 916 200</b>	<b>1 878 325</b>	<b>1 911 081</b>	<b>1 955 173</b>	<b>1 988 946</b>	<b>2 011 819</b>	<b>2 023 103</b>	<b>2 032 930</b>	<b>2 059 241</b>	<b>2 091 941</b>	<b>2 159 514</b>	<b>2 153 721</b>
Azteca del Perú	22 896	28 228	31 167	32 542	35 058	37 042	38 481	40 012	40 918	41 657	42 212	43 634	43 673	44 374	44 708	44 753	44 648	44 005
Crédito	680 979	688 324	700 711	716 067	751 096	762 217	824 639	785 692	794 645	806 393	812 474	822 290	824 671	830 098	827 140	836 917	844 592	841 277
Cencosud	0	0	0	0	0	0	0	0	20	63	135	256	969	1 067	1 215	1 296	1 421	1 487
Comercio	1 813	1 228	1 303	1 315	1 327	1 241	1 234	1 246	1 220	1 219	1 201	1 194	1 196	1 203	1 276	1 264	1 266	1 280
Continental	382 141	388 128	395 880	403 566	409 877	410 722	410 074	410 662	416 500	417 254	425 914	424 375	429 218	423 250	432 275	445 603	457 422	461 903
Falabella	32 605	33 641	34 987	36 660	39 407	42 286	42 861	44 247	45 309	45 986	46 476	47 888	46 633	46 796	46 802	46 921	48 639	49 790
Financiero	7 916	9 455	11 483	13 093	14 945	16 638	18 579	20 326	22 236	24 756	27 081	29 293	31 386	33 765	36 589	38 948	41 872	42 905
Interamericano de Finanzas	11 836	11 571	10 434	8 558	8 457	9 700	9 402	8 611	8 149	8 241	8 760	8 841	8 927	9 937	10 729	10 525	12 611	5 497
Interbank	281 257	283 529	273 901	278 790	297 874	301 665	314 965	311 292	318 984	333 422	335 614	334 655	334 880	333 330	342 105	344 186	378 004	375 791
Mibanco	106 633	105 460	104 877	103 589	103 574	104 007	103 002	101 503	101 368	103 116	106 243	107 644	107 265	106 984	105 157	104 152	103 909	102 872
Scotiabank	152 691	152 348	152 159	154 090	159 640	154 700	152 963	154 734	161 733	173 066	182 836	191 749	194 285	202 127	211 245	217 377	225 130	226 916
<b>II. INSTITUCIONES DE MICROFINANZAS</b>	<b>711 094</b>	<b>727 811</b>	<b>727 806</b>	<b>728 833</b>	<b>739 425</b>	<b>752 060</b>	<b>762 109</b>	<b>774 408</b>	<b>785 539</b>	<b>799 687</b>	<b>834 344</b>	<b>840 450</b>	<b>835 174</b>	<b>832 588</b>	<b>828 354</b>	<b>829 634</b>	<b>846 909</b>	<b>852 045</b>
Financiera Crediscotia	117 390	119 899	121 421	120 099	119 305	118 022	117 400	117 247	116 903	116 164	116 158	114 670	110 815	108 539	105 550	102 345	99 789	97 465
Financiera TFC	11 860	12 606	13 424	13 969	14 639	15 123	16 107	16 816	17 413	18 163	18 965	19 592	20 039	16 647	19 780	19 932	19 654	19 335
Financiera Universal	0	0	0	0	0	0	0	0	0	0	0	15 047	15 326	14 880	15 551	15 662	16 490	16 531
Financiera Edyficar	2 079	3 074	4 219	5 349	6 378	7 485	8 734	9 848	10 956	11 823	13 283	13 966	14 879	16 432	17 501	18 665	20 048	20 817
Financiera Confianza	0	0	0	0	0	0	0	0	0	0	0	0	0	0	0	0	12 475	12 041
Financiera Efectiva	12 985	12 668	12 527	12 285	12 604	12 288	12 105	11 883	11 687	11 739	12 009	13 394	13 161	13 335	12 796	12 954	13 717	15 865
Financiera Uno	7 651	7 754	7 902	8 125	8 841	9 105	9 273	9 340	9 164	9 051	9 097	10 216	10 077	9 808	9 679	9 797	10 315	10 518
Caja Municipal de Arequipa	51 548	52 982	54 176	55 401	56 927	57 803	58 037	59 147	60 308	60 562	62 492	62 820	63 219	64 121	64 644	65 266	65 769	65 759
Caja Municipal de Huancayo	3 287	3 848	4 482	5 266	5 835	6 869	7 746	8 418	9 554	10 345	11 563	11 840	10 995	11 563	12 212	12 644	13 099	12 896
Caja Municipal de Ica	228 649	229 821	231 453	231 167	235 807	238 473	242 437	246 928	251 337	256 843	265 106	266 021	266 261	267 092	267 732	268 866	272 740	273 549
Caja Municipal de Pisco	27 010	27 666	27 494	27 412	27 676	28 124	28 547	28 790	29 292	29 496	30 223	30 220	30 776	30 564	30 420	30 485	30 021	29 459
Caja Municipal de Plura	2 599	2 944	3 054	3 138	3 361	3 584	4 626	4 778	5 083	5 774	6 405	6 446	6 895	7 236	7 678	8 655	11 553	12 179
Caja Municipal Sullana	11 661	12 511	12 587	12 741	12 633	12 803	13 184	13 442	13 831	14 595	14 865	14 592	14 547	14 368	14 631	15 053	15 434	15 611
Caja Rural Señor de Luren	220 438	227 600	220 201	219 812	221 019	227 757	229 226	232 507	235 011	239 356	242 632	244 057	240 204	239 172	232 969	231 547	235 437	239 596
Caja Rural Nuestra Gente	11 952	12 269	12 512	11 562	10 691	10 851	10 786	11 244	11 837	12 465	12 852	13 028	13 074	13 556	13 736	13 008	0	0
Caja Rural Profinanzas	0	0	0	0	0	0	0	0	0	0	14 906	0	0	0	0	0	0	0
Caja Rural Libertadores	0	0	0	0	0	0	0	0	0	0	0	0	0	0	0	0	5 574	5 769
Edpyme Pronegocios	1 984	2 169	2 356	2 507	2 834	2 885	3 019	3 072	2 150	2 249	2 681	3 425	3 787	4 075	3 475	3 494	3 581	3 423
Edpyme Inversiones La Cruz	0	0	0	0	875	887	883	948	1 011	1 063	1 107	1 114	1 119	1 203	0	1 263	1 211	1 232
<b>TOTAL</b>	<b>2 391 860</b>	<b>2 429 722</b>	<b>2 444 707</b>	<b>2 477 102</b>	<b>2 560 679</b>	<b>2 592 279</b>	<b>2 678 309</b>	<b>2 652 733</b>	<b>2 696 620</b>	<b>2 754 860</b>	<b>2 823 289</b>	<b>2 852 269</b>	<b>2 858 277</b>	<b>2 865 518</b>	<b>2 887 594</b>	<b>2 921 575</b>	<b>3 006 423</b>	<b>3 005 766</b>
<b>Moneda Nacional</b>	<b>1 621 018</b>	<b>1 652 357</b>	<b>1 673 169</b>	<b>1 699 437</b>	<b>1 732 956</b>	<b>1 766 092</b>	<b>1 798 626</b>	<b>1 831 176</b>	<b>1 865 618</b>	<b>1 906 979</b>	<b>1 970 338</b>	<b>1 997 200</b>	<b>1 995 256</b>	<b>2 010 137</b>	<b>2 027 213</b>	<b>2 057 772</b>	<b>2 108 468</b>	<b>2 124 001</b>
<b>Moneda Extranjera</b>	<b>770 842</b>	<b>777 365</b>	<b>771 538</b>	<b>777 666</b>	<b>827 723</b>	<b>826 186</b>	<b>879 683</b>	<b>821 556</b>	<b>831 002</b>	<b>847 881</b>	<b>852 952</b>	<b>855 069</b>	<b>863 021</b>	<b>855 381</b>	<b>860 382</b>	<b>863 803</b>	<b>897 955</b>	<b>881 765</b>

Fuente: Superintendencia de Banca y Seguros - SBS.



ANEXO 24

**ICA: CRÉDITO DE LAS ENTIDADES FINANCIERAS UBICADAS POR PROVINCIAS – JUNIO 2013**  
(Miles de nuevos soles)

ENTIDADES FINANCIERAS	PROVINCIAS												REGIÓN					
	ICA			CHINCHA			NAZCA			PISCO			PALPA			M/N	M/E	TOTAL
	M/N	M/E	TOTAL	M/N	M/E	TOTAL	M/N	M/E	TOTAL	M/N	M/E	TOTAL	M/N	M/E	TOTAL			
<b>I. SISTEMA BANCARIO</b>	<b>629 480</b>	<b>328 697</b>	<b>958 177</b>	<b>433 138</b>	<b>466 802</b>	<b>899 940</b>	<b>57 597</b>	<b>18 478</b>	<b>76 075</b>	<b>178 671</b>	<b>40 857</b>	<b>219 528</b>	<b>0</b>	<b>0</b>	<b>0</b>	<b>1 298 886</b>	<b>854 835</b>	<b>2 153 721</b>
Azteca del Perú	20 230	0	20 230	12 258	0	12 258	2 406	0	2 406	9 111	0	9 111	0	0	0	44 005	0	44 005
Crédito	198 672	156 141	354 813	152 899	175 903	328 803	52 115	18 325	70 441	70 107	17 114	87 221	0	0	0	473 794	367 483	841 277
Cencosud	1 487	0	1 487	0	0	0	0	0	0	0	0	0	0	0	0	1 487	0	1 487
Comercio	0	0	0	0	0	0	0	0	0	1 280	0	1 280	0	0	0	1 280	0	1 280
Continental	85 375	31 966	117 341	131 514	178 884	310 398	0	0	0	21 293	12 870	34 164	0	0	0	238 182	223 720	461 903
Falabella	48 793	7	48 800	990	0	990	0	0	0	0	0	0	0	0	0	49 784	7	49 790
Financiero	31 201	258	31 459	10 831	0	10 832	0	0	0	614	1	615	0	0	0	42 645	260	42 905
Interamericano de Finanzas	2 616	0	2 616	1 178	1 703	2 881	0	0	0	0	0	0	0	0	0	3 794	1 703	5 497
Interbank	131 039	99 756	230 794	53 261	55 538	108 799	3 075	153	3 228	26 185	6 784	32 969	0	0	0	213 559	162 231	375 791
Mibanco	37 215	981	38 196	33 833	790	34 623	0	0	0	29 516	536	30 052	0	0	0	100 564	2 307	102 872
Scotiabank	72 854	39 587	112 441	36 373	53 984	90 357	0	0	0	20 565	3 552	24 117	0	0	0	129 792	97 123	226 916
<b>II. INSTITUCIONES DE MICROFINANZAS</b>	<b>450 737</b>	<b>18 382</b>	<b>469 120</b>	<b>155 558</b>	<b>3 006</b>	<b>158 564</b>	<b>115 805</b>	<b>4 067</b>	<b>119 872</b>	<b>91 780</b>	<b>1 214</b>	<b>92 995</b>	<b>11 234</b>	<b>260</b>	<b>11 494</b>	<b>825 115</b>	<b>26 930</b>	<b>852 045</b>
Financiera Crediscotia	47 151	1 280	48 431	22 741	223	22 964	9 005	15	9 020	16 802	248	17 050	0	0	0	95 699	1 765	97 465
Financiera TFC	7 590	0	7 590	0	0	0	0	0	0	11 745	0	11 745	0	0	0	19 335	0	19 335
Financiera Efectiva	6 653	0	6 653	4 169	0	4 169	2 408	0	2 408	2 634	0	2 634	0	0	0	15 865	0	15 865
Financiera Edyficar	20 817	0	20 817	0	0	0	0	0	0	0	0	0	0	0	0	20 817	0	20 817
Financiera Universal	7 846	231	8 077	8 186	268	8 454	0	0	0	0	0	0	0	0	0	16 032	500	16 531
Financiera Confianza	6 660	0	6 660	5 381	0	5 381	0	0	0	0	0	0	0	0	0	12 041	0	12 041
Financiera Uno	10 518	0	10 518	0	0	0	0	0	0	0	0	0	0	0	0	10 518	0	10 518
Caja Municipal de Arequipa	16 563	427	16 989	10 835	92	10 927	36 775	1 068	37 843	0	0	0	0	0	0	64 173	1 587	65 759
Caja Municipal de Huancayo	7 096	15	7 111	5 785	0	5 785	0	0	0	0	0	0	0	0	0	12 881	15	12 896
Caja Municipal de Ica	178 219	10 622	188 841	37 940	146	38 086	40 354	1 789	42 143	0	0	0	4 364	115	4 479	260 876	12 673	273 549
Caja Municipal de Pisco	0	0	0	0	0	0	0	0	0	28 929	530	29 459	0	0	0	28 929	530	29 459
Caja Municipal de Piura	11 504	674	12 179	0	0	0	0	0	0	0	0	0	0	0	0	11 504	674	12 179
Caja Municipal de Sullana	0	0	0	14 417	1 194	15 611	0	0	0	0	0	0	0	0	0	14 417	1 194	15 611
Caja Rural Señor de Luren	121 657	5 133	126 790	45 212	1 083	46 295	27 002	1 195	28 198	30 861	437	31 298	6 870	145	7 015	231 603	7 993	239 596
Caja Rural Libertadores	5 769	0	5 769	0	0	0	0	0	0	0	0	0	0	0	0	5 769	0	5 769
Edpyme Marcimex	1 462	0	1 462	892	0	892	260	0	260	808	0	808	0	0	0	3 423	0	3 423
Edpyme Inversiones La Cruz	1 232	0	1 232	0	0	0	0	0	0	0	0	0	0	0	0	1 232	0	1 232
<b>TOTAL</b>	<b>1 080 217</b>	<b>347 079</b>	<b>1 427 297</b>	<b>588 696</b>	<b>469 809</b>	<b>1 058 504</b>	<b>173 402</b>	<b>22 545</b>	<b>195 947</b>	<b>270 451</b>	<b>42 071</b>	<b>312 523</b>	<b>11 234</b>	<b>260</b>	<b>11 494</b>	<b>2 124 001</b>	<b>881 765</b>	<b>3 005 766</b>

Fuente: Superintendencia de Banca y Seguros - SBS.

Elaboración: BCRP, Sucursal Huancayo.

ANEXO 25

**ICA: CARTERA PESADA DEL SISTEMA FINANCIERO  
(En porcentajes)**

ENTIDADES FINANCIERAS	2012												2013					
	ENE	FEB	MAR	ABR	MAY	JUN	JUL	AGO	SET	OCT	NOV	DIC	ENE	FEB	MAR	ABR	MAY	JUN
Empresas Bancarias	1,9	2,0	2,1	2,3	2,2	2,5	2,4	2,5	2,6	2,5	2,6	2,6	2,5	2,5	2,7	2,9	3,0	2,9
Empresas Financieras	3,0	3,1	3,4	3,7	3,8	3,6	4,0	4,2	3,9	4,3	4,1	4,0	4,3	4,2	3,8	4,5	4,4	5,2
Cajas Municipales	4,9	5,1	5,1	5,4	5,5	5,5	5,6	5,5	5,5	5,5	5,4	5,1	4,6	4,7	5,0	5,1	5,5	5,4
Cajas Rurales	10,6	10,6	11,1	11,2	10,5	10,2	10,3	10,5	10,4	10,4	9,5	9,6	10,3	10,1	10,7	10,1	10,2	11,1
Edpymes	1,6	1,9	2,3	3,1	4,3	2,7	3,8	3,3	5,4	4,1	3,6	3,7	3,0	2,9	3,8	5,5	4,5	4,6
<b>Total</b>	<b>3,0</b>	<b>3,2</b>	<b>3,3</b>	<b>3,4</b>	<b>3,3</b>	<b>3,5</b>	<b>3,6</b>	<b>3,5</b>	<b>3,6</b>	<b>3,6</b>	<b>3,6</b>	<b>3,5</b>	<b>3,4</b>	<b>3,3</b>	<b>3,6</b>	<b>3,8</b>	<b>3,8</b>	<b>3,9</b>

1/ Cifras preliminares.

Fuente: Superintendencia de Banca y Seguros - SBS y entidades del sistema financiero.

Elaboración: BCRP, Sucursal Huancayo.

## VI. FICHA TÉCNICA

### Metodología del Cálculo del Indicador de Actividad Económica Regional de Ica

El Indicador de Actividad Económica Regional es un indicador parcial de corto plazo, que busca medir el desenvolvimiento de la economía regional, a partir de la evolución de la actividad de los principales sectores. Los sectores considerados representan el 33,3 por ciento del Valor Agregado Bruto de la región, publicado por el INEI.

El indicador regional, se obtiene mediante la agregación ponderada de los índices sectoriales, utilizando como factor de ponderación la estructura porcentual anual del año 2007, elaborado por el INEI.

$$\text{Indicador Regional} = \sum_{i=1}^n I_{\text{sector } i(t)} * w_i$$

$I_i$  = Índice del sector  $i$  en el período (mes)  $t$ .

$n$  = Número de sectores que componen el índice.

$w_i$  = Peso relativo ponderado del sector  $i$  en base a su contribución al PBI departamental 2007.

Lo sectores que incluye el indicador regional son: agropecuario, pesca, minería, electricidad, manufactura (primaria), servicios gubernamentales y servicios financieros.

El índice de los sectores agropecuario, pesca, minería, electricidad y manufactura (primaria) se calcula en base al Valor Bruto de Producción, de la siguiente manera:

$$\text{Indice sector } i = \left[ \frac{VBP_{it}}{VBP_i \text{ prom. 2007}} \right] * 100$$

en donde:

$i$  = Sector analizado.

$VBP_{it}$  = Valor Bruto de la Producción del sector  $i$  del mes  $t$  a precios de 1994.

$VBP_i \text{ prom. 2007}$  = Valor Bruto de Producción promedio 2007 del sector  $i$  a precios de 1994.

#### Características del procedimiento:

- a) La clasificación de los sectores productivos se basa en la Clasificación Industrial Internacional Uniforme (CIIU-Revisión 3).
- b) Las fuentes de la información sectorial son:
  - Para los sectores agropecuario, pesca, minería, los respectivos ministerios sectoriales.
  - Para el sector manufactura, los ministerios de Producción y, Energía y Minas.
  - Para el sector electricidad, la fuente es el Ministerio de Energía y Minas (Minem).
  - Para los sectores servicios gubernamentales y servicios financieros, las fuentes son el Ministerio de Economía y Finanzas (Sistema Integrado de Administración Financiera del Sector Público SIAF-SP) y la Superintendencia de Banca, Seguros y AFP, respectivamente.
- c) El valor bruto de producción (VBP) de los sectores agropecuario, pesca, minería, electricidad y manufactura (primaria) se obtiene de la aplicación de los precios del año base (1994), a los volúmenes de producción de los sectores respectivos. Los precios del año base, son los utilizados por la Dirección Nacional de Cuentas Nacionales del INEI.
- d) El VBP del sector servicios gubernamentales se calcula a partir del

gasto en *Remuneraciones* y compra de *Bienes y Servicios* del Gobierno Regional, que se deflactan a precios del año 1994, utilizando el IPC e IPM, respectivamente. La fuente es el Ministerio de Economía y Finanzas.

- e) El VBP del sector Servicios Financieros se calcula a partir de la sumatoria de los saldos de intermediación (créditos directos y depósitos) de las instituciones financieras que operan en el departamento, deflactados a precios de 1994, utilizando el IPC.

**Estructura del Indicador de Actividad Económica Regional**

SECTOR	PONDERACIÓN (%) 2007
Agropecuario	17,5
Pesca	0,7
Minería	6,1
Electricidad y Agua	1,7
Manufactura (Primaria)	11,3
Servicios Gubernamentales	5,5
Servicios Financieros	1,8
<b>TOTAL</b>	<b>44,6</b>

**Nota:** Para el caso del sector Servicios Financieros, se considera el peso del sector a nivel nacional (1,8 por ciento). En cuanto a la Manufactura (primaria), el peso asignado es el 50 por ciento de la Manufactura total en Ica.