



BANCO CENTRAL DE RESERVA DEL PERÚ

SUCURSAL HUANCAYO

SÍNTESIS ECONÓMICA DE HUÁNUCO

ABRIL 2013¹

DEPARTAMENTO ESTUDIOS ECONÓMICOS

¹ En la elaboración de este informe participaron: Francisco Callupe Casaño y Miguel Angel Campos Arias.

CONTENIDO

	Pág.
RESEÑA INTRODUCTORIA	3
I. ACTIVIDAD PRODUCTIVA	4
1.1. Producción	4
1.1.1 Producción Agropecuaria	6
1.1.2 Producción Minera	9
1.1.3 Construcción	10
1.1.4 Electricidad	11
1.2 Turismo	11
II. ASPECTOS LABORALES	12
2.1 Afiliaciones al Sistema Privado de Pensiones	12
III. INFLACIÓN	13
3.1 Inflación	13
IV. SECTOR EXTERNO	14
4.1 Exportaciones	14
V. FINANZAS PÚBLICAS	15
5.1. Ingresos Recaudados en Huánuco	15
5.2. Gastos del Sector Público	16
5.3. Inversiones del Sector Público	17
VI. MONEDA Y CRÉDITO	19
6.1. Depósitos del Sistema Financiero	19
6.2. Crédito del Sistema Financiero	21
6.3. Crédito de las Instituciones No Bancarias	24
VII. INFORMACIÓN ESTADÍSTICA	
Anexo 1: Producción Agropecuaria	27
Anexo 2: Superficie Sembrada	28
Anexo 3: Superficie Cosechada	29
Anexo 4: Producción Minera Metálica	30
Anexo 5: Producción Eléctrica	31
Anexo 6: Número de Arribos en Establecimientos de Hospedaje	32
Anexo 7: Exportaciones FOB por Grupo de Producto	33
Anexo 8: Exportaciones de Productos Tradicionales	34
Anexo 9: Exportaciones de Productos No Tradicionales	35
Anexo 10: Exportaciones por Bloque Económico y Países	36
Anexo 11: Ingresos Recaudados en Huánuco	37
Anexo 12 y 13: Gasto del Sector Público y del Gobierno Central por Genérica de Gasto	38
Anexo 14 y 15: Gastos del Gobierno Regional y Gobiernos Locales por Genérica de Gasto	39
Anexo 16 y 17: Inversiones del Sector Público y del Gobierno Central por Funciones	40
Anexo 18 y 19: Inversiones del Gobierno Regional y Gobiernos Locales por Funciones	41
Anexo 20: Depósitos del Sistema Financiero	42
Anexo 21: Depósitos del Sistema Financiero, por principales provincias	43
Anexo 22: Créditos del Sistema Financiero al Sector Privado	44
Anexo 23: Crédito del Sistema Financiero, por principales provincias	45
Anexo 24: Cartera Pesada del Sistema Financiero	46
VIII. FICHA TÉCNICA	47

DIRECCIÓN EN INTERNET

<http://www.bcrp.gob.pe/proyeccion-institucional/sucursales/huancayo/huanuco.html>

RESEÑA INTRODUCTORIA

Entre enero y abril, el **Indicador de Actividad Económica Regional** mostró un incremento de 4,3 por ciento, ante el desempeño favorable de todos los sectores considerados, sobresaliendo de acuerdo a su contribución los aumentos en servicios gubernamentales (17,4 por ciento), sector agropecuario (3,8 por ciento) y construcción (22,2 por ciento).

Algunos **indicadores de consumo privado** mostraron, al término de abril, resultados positivos en el consumo de energía eléctrica, venta de carros nuevos y el otorgamiento de créditos personales, observándose una caída en el flujo de vehículos ligeros.

En abril, la **variación mensual del Índice de Precios en la ciudad de Huánuco** se incrementó en 0,09 por ciento, mientras que en Lima Metropolitana se expandió en 0,25 por ciento. La variación acumulada en Huánuco al cuarto mes (2,88 por ciento) fue mayor al de Lima (2,31 por ciento).

Las **exportaciones** del mes totalizaron US\$ 14,9 millones, superior en US\$ 14,0 millones, debido a que en abril de 2012 no se efectuaron envíos de concentrados mineros (efecto base). Entre enero y abril sumó US\$ 22,6 millones, superior en US\$ 2,9 millones (14,9 por ciento), ante los mayores envíos de concentrados mineros y manteca de cacao.

El **Gasto mensual del Sector Público** ascendió a S/. 211,5 millones en el mes, superior en S/. 106,0 millones (95,9 por ciento), ante los mayores montos devengados en los tres niveles de gobierno. Entre enero y abril totalizó S/. 560,9 millones, aumentando en S/. 156,5 millones (35,3 por ciento), como respuesta a los mayores

montos devengados en los tres niveles de gobierno. El aumento en el acumulado se asoció al incremento de los Gastos Corrientes, de Capital y Servicio de la Deuda.

La **Inversión Pública** mensual totalizó S/. 106,8 millones, superior en S/. 78,9 millones (274,4 por ciento), debido a mayores gastos en los tres niveles de gobierno. Entre enero y abril, sumó S/. 208,4 millones, superior en S/. 87,8 millones (68,5 por ciento), por mayores gastos en todos los niveles de gobierno, principalmente en los sectores de salud, y cultura y deporte.

Entre enero y abril, la **ejecución presupuestal** del gasto público en inversiones, respecto de su presupuesto, evidenció:

- Una ejecución del 10,1 por ciento en el Gasto del Gobierno Central en el departamento, menor al promedio nacional y de la Sierra Centro.
- Una ejecución del 40,3 por ciento en el gasto del Gobierno Regional de Huánuco, superior al promedio de la Sierra Centro y del promedio nacional.
- Una ejecución del 24,5 por ciento en los municipios, superior al promedio nacional y de la Sierra Centro.

En el Sistema Financiero, sin incluir al Banco de la Nación, los **saldos de depósitos y colocaciones** aumentaron en S/. 75,4 y S/. 161,9 millones, respectivamente (21,1 y 17,3 por ciento, respectivamente), comparado con sus similares de abril 2012. El ratio de morosidad alcanzó 3,5 por ciento, mayor en 0,5 puntos porcentuales a su similar del año anterior.

I. ACTIVIDAD PRODUCTIVA

1.1. Producción

Entre enero y abril, el **Indicador de Actividad Económica Regional** reveló un aumento de 4,3 por ciento, ante el desempeño favorable de todos los sectores considerados, sobresaliendo de

acuerdo a su contribución los aumentos en servicios gubernamentales (17,4 por ciento), sector agropecuario (3,8 por ciento) y construcción (22,2 por ciento).

CUADRO Nº 1
INDICADOR DE ACTIVIDAD ECONÓMICA REGIONAL 1/ 2/
(Variación porcentual respecto a similar periodo del año anterior)

Sectores	Ponderación 3/	2013	
		Enero - Abril	Contribución 4/
Agropecuario	24,0	3,8	0,9
Agrícola		6,6	
Pecuario		-2,6	
Minería	4,1	5,5	0,2
Electricidad	0,6	1,8	0,0
Construcción	2,6	22,2	0,6
Servicios gubernamentales	12,8	17,4	2,2
Servicios financieros	1,8	18,6	0,3
Total	45,9	4,3	4,3

1/ Es un indicador parcial de la actividad económica de la región que alcanza una cobertura de 45,9 por ciento del valor agregado bruto de la producción regional según cifras del INEI.

2/ Actualizado con información al 19 de junio de 2013.

3/ Considera la estructura productiva de la región para el año 2007 según cifras del INEI.

En el caso de los servicios financieros se considera como ponderación el promedio nacional para dicho año (1,8 por ciento).

4/ Contribución ponderada en puntos porcentuales.

Fuente: MINAG, MINEM, MEF, SBS y Cemento Andino.

Elaboración: BCRP, Sucursal Huancayo.

Indicadores de consumo

Indicadores de consumo privado mostraron, al término de abril, resultados positivos en el consumo de energía eléctrica, venta de carros

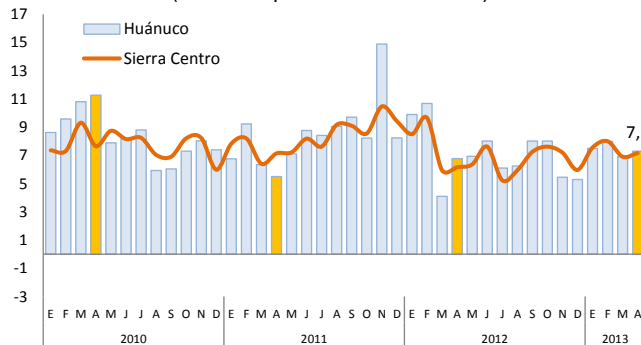
nuevos y el otorgamiento de créditos personales, observándose una caída en el flujo de vehículos ligeros.

Electricidad

El **consumo residencial** de energía eléctrica, registrado por la empresa Electrocentro, creció preliminarmente en 7,3 por ciento durante abril y en 7,4 por ciento en lo que va del año.

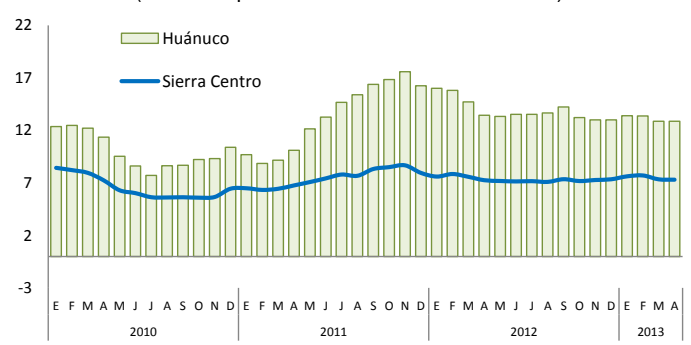
Por su parte, el **número de clientes** de consumo residencial de electricidad sumó 115,5 miles en el departamento, creciendo en 12,8 por ciento respecto de similar mes de 2012.

GRÁFICO Nº 1
CONSUMO RESIDENCIAL DE ELECTRICIDAD
(Variación porcentual anualizado)



Fuente: Electrocentro S.A.

GRÁFICO Nº 2
CONSUMO RESIDENCIAL: NÚMERO DE CLIENTES
(Variación porcentual del número de clientes)



Fuente: Electrocentro S.A.

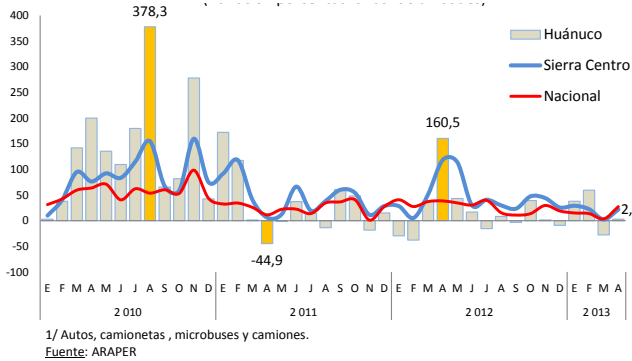
Elaboración: BCRP, Sucursal Huancayo.

Venta de vehículos

En abril, la **venta de carros nuevos** en Huánuco se incrementó en 2,7 por ciento, luego de caer en 27,6 por ciento en marzo pasado. El crecimiento del mes se asoció a las mayores ventas de carros ligeros (autos y camionetas), seguido de los pesados, principalmente por camiones de más de 16 toneladas PBV. Entre enero y abril, aumentó

en 9,4 por ciento, mientras que a nivel nacional creció en 27,5 por ciento en el mes y en 14,6 por ciento en lo que va del año. De las 48 866 unidades vendidas en el país entre enero y abril, en Huánuco se vendieron 372 unidades, principalmente autos y camionetas.

GRÁFICO Nº 3
HUÁNUCO: VENTA DE CARROS NUEVOS 1/
(Variación porcentual anual de unidades)



1/ Autos, camionetas, microbuses y camiones.
Fuente: ARAPER

Elaboración: BCRP, Sucursal Huancayo.

CUADRO Nº 2
HUÁNUCO: VENTA DE CARROS NUEVOS
(En unidades)

	Abril			Enero - Abril		
	2012	2013	Var. %	2012	2013	Var. %
Ligeros	63	70	11,1	206	234	13,6
Auto-SW, Van fam., Multipropósito y SUV	45	49	8,9	137	169	23,4
Camioneta de pasajeros, hasta 13 asientos	18	21	16,7	69	65	-5,8
Comerciales	45	34	-24,4	109	104	-4,6
Camioneta Panel y Furgon, hasta 3,5 tn.	0	0	-	0	0	-
Camioneta Pick-Up, hasta 15 toneladas	44	32	-27,3	89	78	-12,4
Microbús, 10 - 16 asientos	1	2	100,0	20	26	30,0
Minibus, 17 - 33 asientos	0	0	-	0	0	-
Omnibuses	0	0	-	0	0	-
Omnibus, hasta 16 toneladas	0	0	-	0	0	-
Pesados	4	11	175,0	25	34	36,0
Camión, de 3,5 a 7,5 toneladas PBV	2	3	50,0	16	18	12,5
Camión, de 7,5 a 16 toneladas PBV	2	2	0,0	5	5	0,0
Camión, más de 16 toneladas PBV	0	6	-	4	11	175,0
Total	112	115	2,7	340	372	9,4

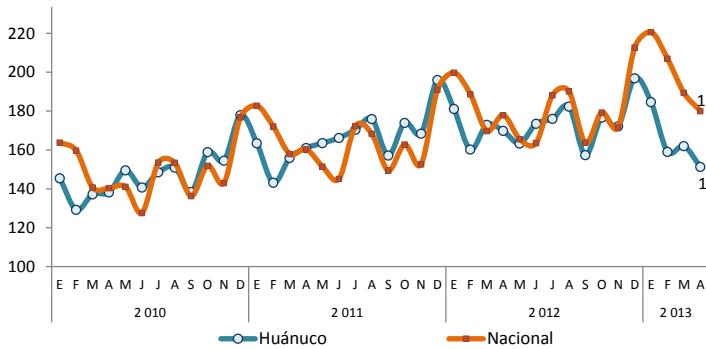
Fuente: ARAPER

Flujo de vehículos

El **flujo de vehículos ligeros** en Huánuco, que consolida el movimiento de unidades vehiculares de bajo tonelaje a través de las unidades de peaje,

se redujo en 10,9 por ciento en abril, respecto de similar mes de 2012, mientras que a nivel nacional aumentó en 1,2 por ciento.

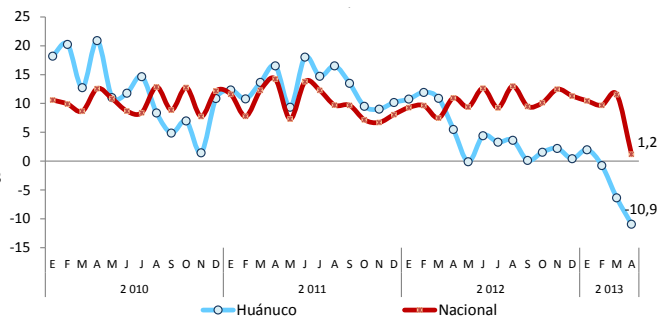
GRÁFICO Nº 4
ÍNDICE DEL FLUJO DE VEHÍCULOS LIGEROS 1/
(Año Base 2002 = 100)



1/ Registrado en las unidades de peaje de Huánuco y el país
Fuente: INEI - MTC - Provias Nacional

Elaboración: BCRP, Sucursal Huancayo.

GRÁFICO Nº 5
FLUJO DE VEHÍCULOS LIGEROS 1/
(En variaciones % del índice de flujo vehicular)



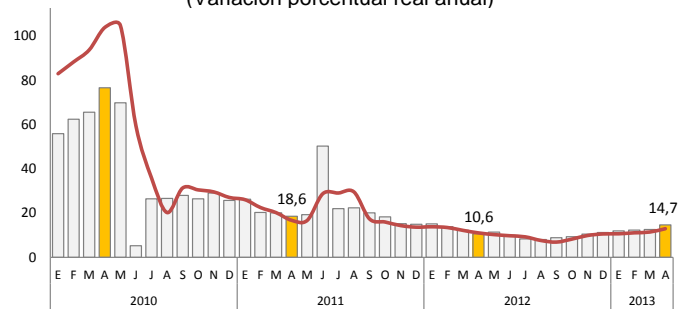
1/ Registrado en las unidades de peaje de Huánuco y el país
Fuente: INEI - MTC - Provias Nacional

Crédito a personas naturales

En abril, el **crédito otorgado a personas naturales** aumentó en 14,7 por ciento, resultando ligeramente mayor a los incrementos observados durante los meses anteriores, con lo que se percibe un crecimiento lento desde octubre de 2012.

Según tipo, respecto de abril 2012, los créditos hipotecarios aumentaron en 14,1 por ciento y los de consumo en 14,9 por ciento.

GRÁFICO Nº 6
CRÉDITO A PERSONAS NATURALES
(Variación porcentual real anual)



Fuente: SBS

Crédito personal Promedio móvil, 3 últimos meses

1.1.1 Producción Agropecuaria

La mayor producción agrícola mensual incidió en el aumento del sector en 6,9 por ciento, al destacar los incrementos en papa blanca, amarilla y de color, zapallo, arveja grano verde, maíz choclo, piña, zanahoria y cacao; contrarrestado parcialmente por la caída de la producción pecuaria ante la menor oferta de leche y carne de porcino.

Entre enero y abril, creció en 3,8 por ciento, ante el incremento de la parte agrícola, sobresaliendo los aumentos en papa blanca, papa amarilla y de color, plátano, yuca, arveja grano verde, zapallo, zanahoria, piña, camote y cacao; contrarrestado parcialmente por la reducción de la parte pecuaria, ante los menores resultados en leche y carne de porcino.

CUADRO Nº 3
VALOR BRUTO DE PRODUCCIÓN AGROPECUARIO
(Variación porcentual real 1/)

	Abril		Enero - Abril	
	2 012	2 013	2 012	2 013
Sub Sector Agrícola	17,7	9,8	13,0	6,6
Sub Sector Pecuario	18,8	-1,1	16,0	-2,6
Total Agropecuario	18,0	6,9	13,9	3,8

1/ Respecto al mismo mes o período del año anterior, a precios de 1994.
Fuente: Ministerio de Agricultura.
Elaboración: BCRP, Sucursal Huancayo.

En la estructura acumulada, sobresalieron papa blanca, papa amarilla y de color, carne de vacuno, plátano, maíz amarillo duro, carne de porcino, leche, yuca y carne de ovino, los que significaron el 92 por ciento del VBP agropecuario.

GRÁFICO Nº 7
PARTICIPACIÓN EN EL VBP AGROPECUARIO
(Enero – Abril 2013)

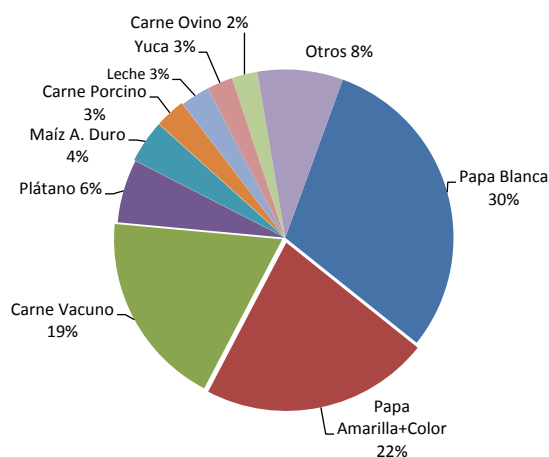
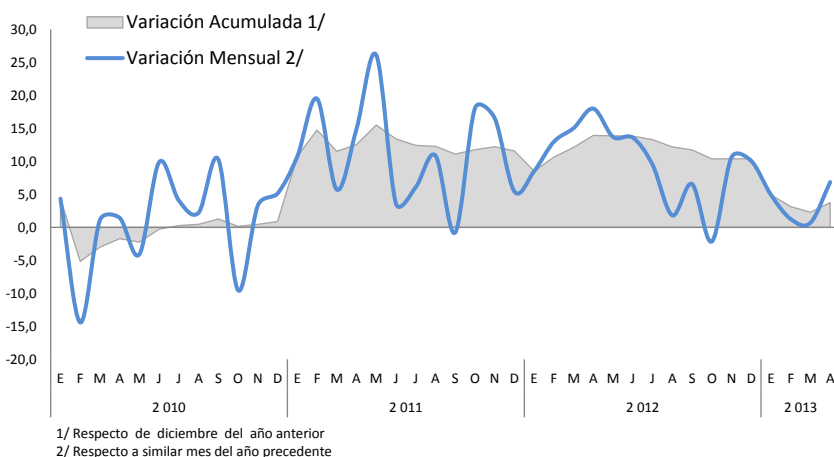


GRÁFICO Nº 8
VALOR BRUTO DE PRODUCCIÓN AGROPECUARIO 2010 - 2013
(Variación porcentual real)



Elaboración: BCRP, Sucursal Huancayo.

Sub sector Agrícola

El crecimiento del mes (9,8 por ciento) se sustentó en la mayor producción en la zona sierra, al aumentar en papa blanca, amarilla y de color, arveja grano verde, maíz choclo y zanahoria, seguido de la zona ceja de selva y selva con los incrementos en zapallo, piña y cacao. Respecto a papa blanca, amarilla y de color, el aumento se asoció a las mayores siembras de la campaña grande, por el incentivo de los “buenos” precios de mercado,

principalmente de la variedad amarilla; mientras que en piña y cacao se relacionó a la mayor demanda local y de la costa central.

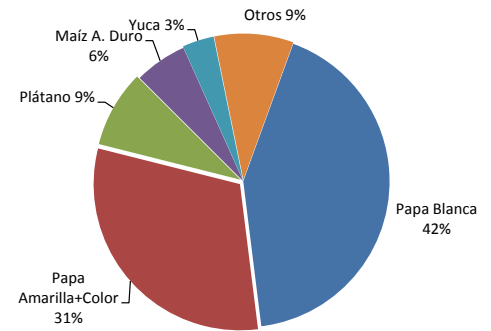
Entre enero y abril creció en 6,6 por ciento, ante mayores siembras, favorables rendimientos y/o ampliación de la superficie en producción en papa, plátano, yuca, arveja grano verde, zapallo, zanahoria, piña, camote y cacao.

**CUADRO Nº 4
PRODUCCIÓN DE PRINCIPALES PRODUCTOS AGRÍCOLAS 1/**
(En toneladas)

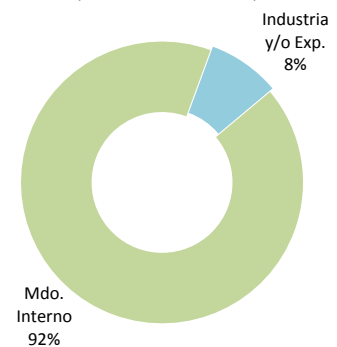
	Abril		Var. %	Enero - Abril		Var. %
	2 012	2 013		2 012	2 013	
Mercado Interno						
Papa Blanca	61 597	69 515	12,9	165 684	181 125	9,3
Papa Amarilla+Color	26 820	29 619	10,4	73 515	77 896	6,0
Plátano	11 904	11 870	-0,3	46 910	49 928	6,4
Yuca	4 791	4 646	-3,0	16 102	17 631	9,5
Arroz Cáscara	3 610	3 442	-4,7	15 790	14 558	-7,8
Zapallo	2 554	3 800	48,8	9 940	10 153	2,1
Olluco	2 662	2 226	-16,4	9 824	8 971	-8,7
Arveja Grano Verde	2 288	2 720	18,9	4 796	5 981	24,7
Maíz Choclo	2 675	2 917	9,0	5 597	5 382	-3,9
Piña	860	891	3,6	3 849	3 987	3,6
Zanahoria	1 554	1 561	0,5	3 112	3 262	4,8
Camote	788	724	-8,1	2 051	2 162	5,4
Otros Mdo. Interno	6 721	8 014	19,2	18 362	22 410	22,0
Industria y/o Exp.						
Maíz A. Duro	3 476	3 273	-5,8	26 008	24 611	-5,4
Cacao	268	273	2,0	791	876	10,7
Café	404	364	-10,0	710	707	-0,5

1/ Cifras preliminares.
Fuente: Ministerio de Agricultura.
Elaboración: BCRP, Sucursal Huancayo.

**GRÁFICO Nº 9
PARTICIPACIÓN EN EL VBP AGRÍCOLA**
(Enero - Abril 2013)



**GRÁFICO Nº 10
COMPOSICIÓN DEL VBP AGRÍCOLA**
(Enero - Abril 2013)



Entre enero y abril, el desempeño de los principales productos de la zona sierra y de ceja de selva y selva, de acuerdo a su participación en la producción anual, y comparado con similar periodo de 2012, observó el siguiente comportamiento:

Papa Blanca

Sumó una producción de 181,1 mil toneladas, aumentando en 9,3 por ciento (15,4 mil toneladas adicionales), debido a mayores áreas

instaladas, principalmente en las provincias de Ambo, Huánuco y Pachitea, así como por favorables rendimientos (fertilización).

Papa Amarilla y de Color

Totalizó una producción de 77,9 mil toneladas, creciendo en 6,0 por ciento (4,4 mil toneladas más), por adecuadas siembras en los últimos meses de la campaña anterior, motivado por los atractivos precios, altos niveles de fertilización

que incrementaron los rendimientos, adecuadas labores culturales y control fitosanitario oportuno, principalmente en las provincias de Ambo, Pachitea y Huánuco.

Cacao

Con una producción de 876 toneladas se expandió en 10,7 por ciento (85 toneladas más), por el ingreso de mayores áreas de crecimiento a producción, ante la favorable demanda para su

industrialización, principalmente por la Cooperativa Naranjillo en Tingo María, constituyéndose en el principal producto de exportación agrícola no tradicional de Huánuco.

Plátano

Con 12,5 mil hectáreas instaladas al término del 2012, sumó una producción de 49,9 mil toneladas, superior en 6,4 por ciento (3,0 mil toneladas más), por el ingreso de mayores áreas

de crecimiento a producción, principalmente en la provincia de Leoncio Prado, además de una favorable demanda de la costa por temporada de verano.

Siembras

En el noveno mes de la campaña agrícola 2012-2013 se instalaron 4 449 hectáreas, correspondientes al inicio de la campaña complementaria (chica), principalmente en la zona sierra del departamento. Lo sembrado en el mes creció en 193 hectáreas (4,5 por ciento), al expandirse en **cultivos permanentes** (en 310 hectáreas más), ante las instalaciones de plátano y papaya, siendo nulo para éstos en abril 2012, contrarrestado parcialmente por la menor instalación de los de tipo **transitorio** (-2,8 por ciento o 117 hectáreas menos).

En lo que va de la campaña agrícola 2012-2013, se instalaron 109 209 hectáreas, menor en 4 945 hectáreas (-4,3 por ciento), ante las menores siembras de cultivos **permanentes** en 39,9 por ciento (4 971 hectáreas menos), debido a las reducciones en pasto braquearía y plátano. Los cultivos **transitorios** crecieron levemente en 26 hectáreas (0,03 por ciento), por las mayores siembras de papa blanca, frijol grano seco y haba grano seco, contrarrestado parcialmente por las reducciones en maíz amiláceo, trigo, maíz amarillo duro, arroz cáscara y yuca.

CUADRO N° 5
SUPERFICIE SEMBRADA 1/
(En hectáreas)

Cultivo	Abril			Campaña Agrícola 2/		
	2012	2013	Var. %	2011 / 2012	2012 / 2013	Var. %
Transitorios	4 250	4 133	-2,8	101 689	101 715	0,0
Maíz Amiláceo	0	0	-	16 243	16 068	-1,1
Papa Blanca	800	894	11,8	13 788	14 422	4,6
Trigo	0	0	-	12 094	11 889	-1,7
Papa Amarilla+Color	599	653	9,0	10 546	10 498	-0,5
Maíz A. Duro	639	507	-20,7	9 833	9 626	-2,1
Cebada Grano	0	0	-	7 605	7 541	-0,8
Arroz Cáscara	537	474	-11,7	6 919	6 409	-7,4
Frijol Grano Seco	775	755	-2,6	5 630	5 743	2,0
Haba Grano Seco	0	0	-	3 728	3 868	3,8
Yuca	343	311	-9,3	3 747	3 648	-2,6
Otros	557	540	-3,1	11 558	12 006	3,9
Permanentes	6	316	5 166,7	12 466	7 495	-39,9
Pasto Braquearía	0	0	-	7 581	5 500	-27,5
Avena Forrajera	0	0	-	1 014	984	-3,0
Plátano	0	231	-	1 279	359	-71,9
Papaya	0	84	-	45	309	582,9
Cocona	0	0	-	96	109	14,1
Otros	6	1	-83,3	2 451	234	-90,5
TOTAL	4 256	4 449	4,5	114 155	109 209	-4,3

1/ Cifras preliminares.

2/ De agosto a abril.

Fuente: Dirección Regional de Agricultura Huánuco.

Sub sector Pecuario

La actividad pecuaria del mes se contrajo en 1,1 por ciento, debido a la menor producción de leche y carne de porcino, no obstante el incremento en el resto de productos considerados. Respecto a leche, la reducción se asoció a menores rendimientos y al mal clima (fuertes lluvias), principalmente en la provincia de Puerto Inca.

Entre enero y abril cayó en 2,6 por ciento, ante la reducción en leche y carne de porcino.

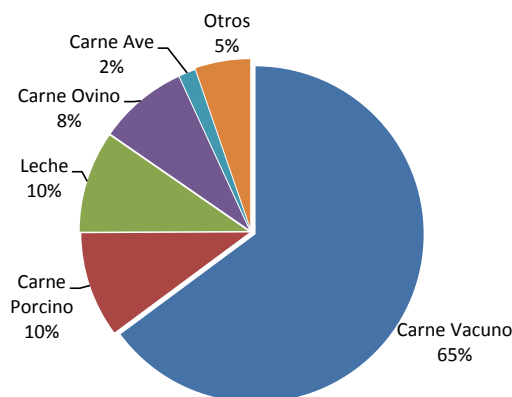
La mayor actividad ganadera se localiza en la provincia de Puerto Inca, debido a la disponibilidad de pastos (braquearía), por lo cual la producción de carne de vacuno adquiere significativa importancia, llegando a representar el 65 por ciento del VBP pecuario acumulado en lo que va del año, seguido de carne de porcino (10 por ciento) y leche (10 por ciento). La oferta de carne de vacuno se destina al abastecimiento local y regional.

**CUADRO Nº 6
PRODUCCIÓN PECUARIA**
(En toneladas)

ESPECIES	Abril		Var. %	Enero - Abril		Var. %
	2 012	2 013		2 012	2 013	
CARNE 1/						
Carne Ave	72,0	79,6	10,6	278,8	291,9	4,7
Carne Ovino	118,2	132,1	11,7	453,7	488,9	7,7
Carne Porcino	563,2	417,6	-25,8	2 129,9	1 533,8	-28,0
Carne Vacuno	1 474,2	1 507,8	2,3	5 082,1	5 242,8	3,2
Carne Caprino	13,8	17,1	24,0	60,0	63,2	5,2
Carne Alpaca	0,4	0,8	91,5	1,6	2,7	68,2
Carne Llama	0,0	1,1	-	0,0	1,1	-
Huevo	63,3	74,3	17,3	254,5	323,4	27,1
Leche	3 969,2	3 372,2	-15,0	16 097,7	13 425,1	-16,6
Lana	2,6	55,2	2 008,0	26,6	84,1	216,7
FIBRA						
Fibra de Alpaca	0,0	0,0	-	0,0	0,0	500,0
Fibra de Llama	0,0	0,0	-	0,0	0,0	-

1/ Peso neto en carnes. No obstante, el VBP pecuario se calculó con el peso en pie.
Fuente: Ministerio de Agricultura.
Elaboración: BCRP, Sucursal Huancayo.

**GRÁFICO Nº 11
PARTICIPACIÓN EN EL VBP PECUARIO**
(Enero - Abril 2013)



1.1.2 Producción Minera

En abril, la actividad minera metálica se expandió en 20,9 por ciento, al crecer la producción de zinc y plata en la compañía minera Raura.

Entre enero y abril, creció en 5,5 por ciento al aumentar en zinc y plata. En la estructura del VBP minero acumulado, destacó zinc y plata

con una participación de 53 y 21 por ciento, respectivamente.

La producción se concentra en la empresa minera Raura, ubicada en la cumbre de la Cordillera Occidental, entre los departamentos de Huánuco (provincia de Lauricocha, distrito de San Miguel de Cauri) y Lima (provincia de Oyón).

**CUADRO Nº 7
PRODUCCIÓN MINERA METÁLICA**
(Contenido fino)

	Abril		Var. 1/ %	Enero - Abril		Var.1/ %
	2 012	2 013		2 012	2 013	
Cobre (TMF)	335	313	-6,5	1 250	1 210	-3,2
Plomo (TMF)	1 102	963	-12,6	4 603	3 505	-23,8
Zinc (TMF)	1 407	1 996	41,8	6 805	8 015	17,8
Plata (Kg.f)	4 523	5 861	29,6	18 188	19 691	8,3
TOTAL			20,9			5,5

1/ Variación en términos reales, a precios de 1994.
Fuente: DGM/DPM/ Estadística Minera.
Elaboración: BCRP, Sucursal Huancayo.

**GRÁFICO Nº 12
PARTICIPACIÓN EN EL VBP DE
CONCENTRADOS MINEROS**
(Enero - Abril 2013)

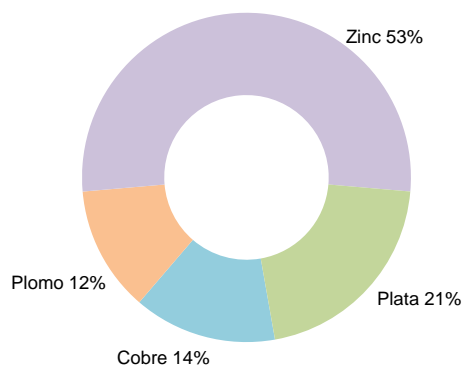
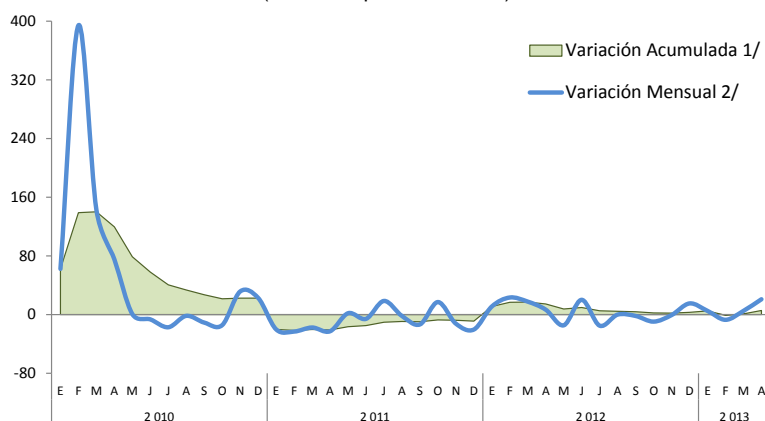


GRÁFICO Nº 13
VALOR BRUTO DE PRODUCCIÓN MINERA 2010 – 2013
(Variación porcentual real)



1/ Respecto a similar mes del año precedente
2/ Respecto de diciembre del año anterior

Elaboración: BCRP, Sucursal Huancayo.

1.1.3 Construcción

Los despachos de cemento se incrementaron en 5,6 por ciento durante el mes, debido al dinamismo de la inversión privada al desarrollarse obras de constructoras y familias (auto consumo), destacando la construcción del Centro Comercial Real Plaza Huánuco y de departamentos por inmobiliarias de la zona. En el mes, aumentó la inversión pública (274,4 por ciento), principalmente en los sectores salud, cultura y deporte, y educación.

Entre enero y abril, las ventas fueron mayores en 22,2 por ciento, influenciadas por el resultado positivo de los cuatro primeros meses del año al aumentar la demanda pública, principalmente en el Gobierno Central y las municipalidades, cuyos gastos en inversión se expandieron en 173,9 y 30,3 por ciento, respectivamente, además de la favorable demanda privada (familias y constructoras).

CUADRO Nº 8
INDICADOR DEL SECTOR CONSTRUCCIÓN (TM)

	Abril			Enero - Abril		
	2 012	2 013	Var. %	2 012	2 013	Var. %
Despacho de Cemento (TM)	12 580	13 279	5,6	48 283	59 011	22,2

Fuente: Empresa Cemento Andino.

Elaboración: BCRP, Sucursal Huancayo.

A diferencia de lo registrado en otros departamentos de la Sierra Centro, como Junín, los despachos de cemento en Huánuco han

evidenciado favorable dinamismo en los últimos 23 meses, tanto por el gasto público, como por la inversión privada.

GRÁFICO Nº 14
DESPACHOS DE CEMENTO EN HUÁNUCO
(En miles de toneladas)

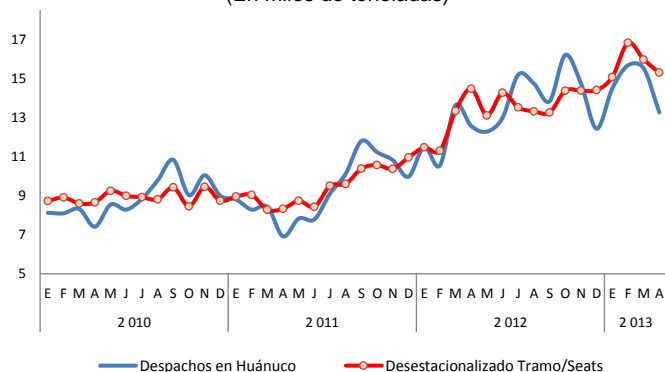
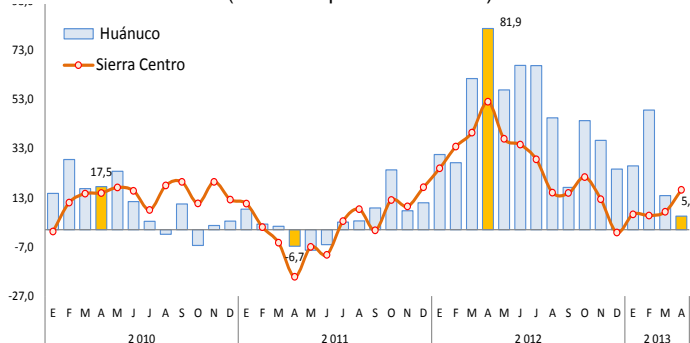


GRÁFICO Nº 15
DESPACHOS EN HUÁNUCO Y SIERRA CENTRO 1/
(Variación porcentual anual)



1/ Sierra Centro: Huancavelica, Ayacucho, Junín, Pasco y Huánuco.
Fuente: Cemento Andino.

1.1.4 Electricidad

La producción de energía eléctrica creció en 2,7 por ciento durante el mes, debido a la mayor producción hidráulica (1,9 por ciento) y térmica (16,7 por ciento).

Entre enero y abril creció en 1,8 por ciento, como efecto del incremento registrado en enero, marzo y abril.

Entre enero y abril, el 94,2 por ciento de la producción se desarrolló en centrales hidroeléctricas y lo restante en los de tipo térmica. La mayor inversión privada en el departamento (US\$ 1 200 millones) radica en la actual construcción de la central hidroeléctrica de Chaglla, estimándose que podría generar hasta 406 megavatios.

CUADRO N° 9
PRODUCCIÓN DE ENERGÍA ELÉCTRICA
(En MW.h)

	Abril			Enero – Abril		
	2012	2013	Var.%	2012	2013	Var.%
Total	3 290	3 380	2,7	12 871	13 107	1,8

Fuente: MINEM
Elaboración: BCRP, Sucursal Huancayo.

1.2 Turismo

Durante abril, el número de **arribos** y **pernoctaciones** se contrajeron en 6,1 y 8,0 por ciento, respectivamente, debido a un efecto base, toda vez que en el 2012 la “Semana Santa” se celebró en el mes de abril y en el presente año se realizó en marzo. Consecuencia de ello, la permanencia promedio disminuyó en 3,2 por ciento.

Entre enero y abril, los **arribos** y **pernoctaciones** se incrementaron en 3,6 y 2,0

por ciento, respectivamente, ante el aumento del flujo de turistas nacionales y extranjeros durante el primer trimestre del año. De los atractivos turísticos registrados en Huánuco, sobresale Kotosh, lugar donde se encuentra el “Templo de las Manos Cruzadas”, mientras que en Tingo María se cuenta con la Cueva de las Lechuzas, la Cueva de las Pavas y la Bella Durmiente, entre los principales.

CUADRO N° 10
INDICADORES DE OCUPABILIDAD EN ESTABLECIMIENTOS DE HOSPEDAJE 1/

	Abril			Enero – Abril		
	2012	2013 2/	Var. %	2012	2013	Var. %
Arribos	46 595	43 761	-6,1	180 144	186 623	3,6
- Nacionales	46 398	43 563	-6,1	179 212	185 682	3,6
- Extranjeros	197	198	0,5	932	941	1,0
Pernoctaciones	58 396	53 748	-8,0	224 349	228 771	2,0
- Nacionales	58 101	53 434	-8,0	222 972	227 296	1,9
- Extranjeros	295	314	6,4	1 377	1 475	7,1
Permanencia (días)	1,24	1,20	-3,2	1,24	1,20	-3,0
- Nacionales	1,24	1,20	-3,2	1,24	1,20	-3,0
- Extranjeros	1,53	1,36	-11,1	1,48	1,34	-9,3

1/ Incluye todas las clases y categorías.
2/ Preliminar
Fuente: MINCETUR www.mincetur.gob.pe
Elaboración: BCRP, Sucursal Huancayo.

De los 186,6 mil turistas que arribaron al departamento entre enero y abril, el 99,5 por ciento fueron **nacionales**, de los cuales el 53,3 por ciento procedió del propio departamento, seguido de Lima Metropolitana (20,6 por ciento)

y Junín (4,6 por ciento); en tanto que en las visitas de **extranjeros**, de los 941 turistas, el 20,3 por ciento procedieron de los Estados Unidos, seguido de Colombia (10,5 por ciento) y España (7,4 por ciento), entre los principales.

GRÁFICO Nº 16
ARRIBO DE NACIONALES
(Enero - Abril 2013)

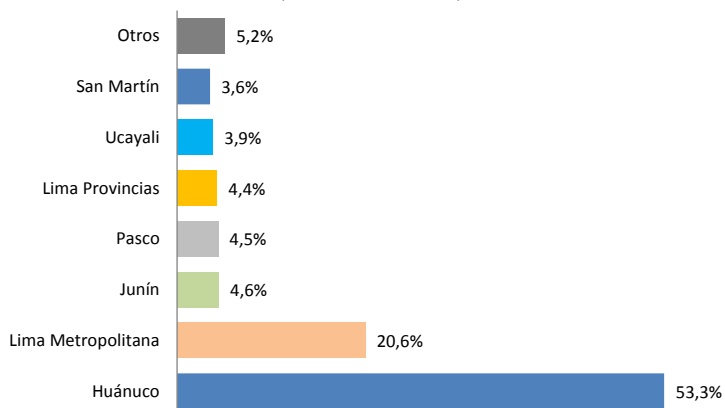
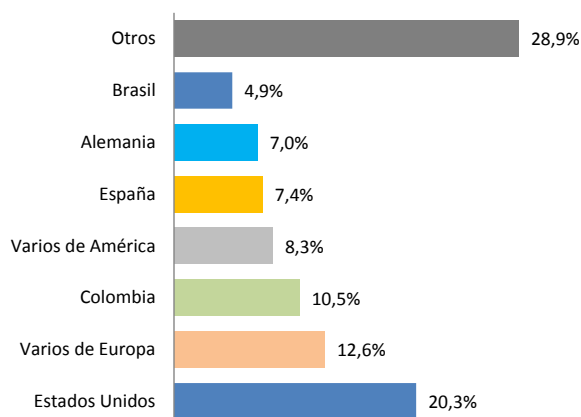


GRÁFICO Nº 17
ARRIBO DE EXTRANJEROS
(Enero - Abril 2013)



Fuente: MINCETUR www.mincetur.gob.pe
Elaboración: BCRP, Sucursal Huancayo

II. ASPECTOS LABORALES

2.1. Afiliaciones al Sistema Privado de Pensiones (SPP)

En abril, el número de afiliados activos al Sistema Privado de Pensiones (SPP) sumó 66,3 miles, mayor en 5,7 por ciento comparado a abril del 2012 y en 0,2 por ciento en relación al mes anterior, observándose respecto a abril de 2012 aumento en todas las AFP's .

En el mes, 181 nuevos trabajadores se afiliaron al Sistema Privado de Pensiones (SPP), resultado menor en 48,6 por ciento respecto al número de nuevos afiliados en abril de 2012, pero mayor en 8,4 por ciento en comparación al mes anterior.

CUADRO Nº 11
HUÁNUCO: AFILIADOS AL SISTEMA PRIVADO DE PENSIONES (SPP)

	Marzo		Abril		Variación %	
	2013	2012	2013	Abr.13 / Mar.13	Abr.13 / Abr.12	
Nuevos Afiliados	167	352	181	8,4	-48,6	
Total Afiliados	66 181	62 752	66 321	0,2	5,7	
Horizonte	31 107	30 006	31 100	0,0	3,6	
Integra	7 991	7 891	7 971	-0,3	1,0	
Prima	8 761	7 446	8 941	2,1	20,1	
Profuturo	18 322	17 409	18 309	-0,1	5,2	

Fuente: Superintendencia de Banca y Seguros (SBS).
Elaboración: BCRP, Sucursal Huancayo.

GRÁFICO Nº 18
HUÁNUCO: TOTAL AFILIADOS AL SPP

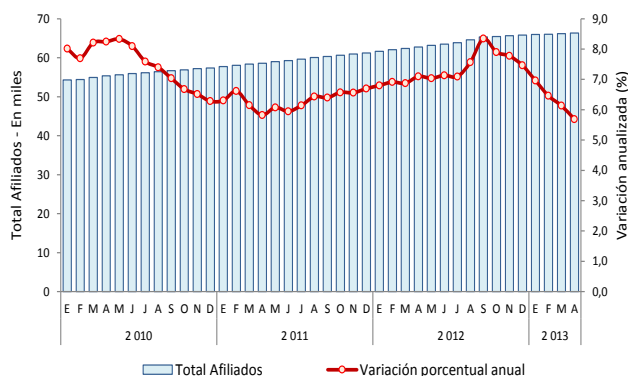
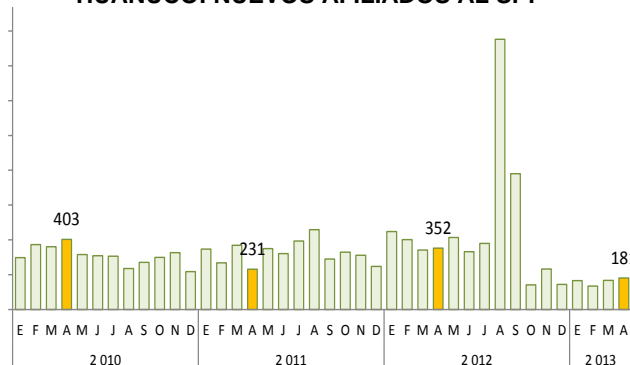


GRÁFICO Nº 19
HUÁNUCO: NUEVOS AFILIADOS AL SPP



Elaboración: BCRP, Sucursal Huancayo.

III. INFLACIÓN

3.1. Inflación

En abril, la variación mensual del Índice de Precios al Consumidor (IPC) en la ciudad de Huánuco se incrementó en 0,09 por ciento, mientras que en Lima Metropolitana se expandió en 0,25 por ciento. La variación acumulada en Huánuco al cuarto mes (2,88 por ciento) fue mayor al de Lima (2,31 por ciento). De acuerdo

a su contribución, los aumentos del mes se registraron en los grupos de “alimentos y bebidas” (0,26 por ciento), “vestido y calzado” (0,22 por ciento) y “esparcimiento, diversión, servicios culturales y enseñanza” (0,13 por ciento).

CUADRO N° 12
CIUDAD DE HUÁNUCO: VARIACIÓN DEL IPC POR GRANDES GRUPOS DE CONSUMO
(Abril 2013)

Grandes Grupos de Consumo	Ponderación 1/	Índice	Variación Porcentual		
			Mensual	Acumulada	Anualizada
			Abr.13 / Mar.12	Abr.13 / Dic.12	Abr.13 / Abr.12
Índice General	100,00	112,06	0,09	0,38	2,88
Alimentos y bebidas	46,62	115,12	0,26	-0,15	3,57
Vestido y calzado	6,75	117,00	0,22	1,41	3,45
Alquiler de vivienda, combustible y electricidad	7,47	106,23	0,04	1,00	0,05
Muebles, enseres y mantenimiento de la vivienda	4,85	106,26	0,08	0,53	1,12
Cuidado, conservación de la salud y serv. médicos	2,56	113,38	0,01	0,55	2,66
Transportes y comunicaciones	13,90	106,84	-0,55	-0,92	2,01
Esparcimiento, div., serv. culturales y de enseñanza	11,80	109,59	0,13	2,87	3,20
Otros bienes y servicios	6,05	110,99	0,11	0,77	2,95

1/ Año base, 2009=100.

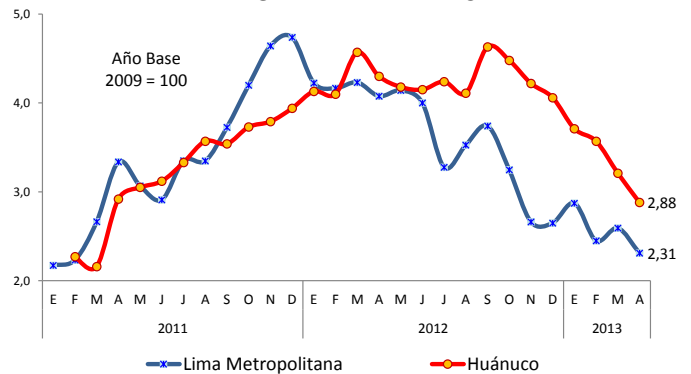
Fuente: INEI Huánuco

Elaboración: BCRP, Sucursal Huancayo.

Los productos con mayor contribución positiva a la variación del Índice de Precios al Consumidor del mes fueron: tomate italiano, limón, lechuga americana, ajo entero y culantro molido.

Contrariamente, los productos con mayor contribución negativa a la variación mensual del IPC del mes fueron: pasaje en ómnibus interprovincial, papa huayro, pescado jurel, papaya y olluco.

GRÁFICO N° 20
CIUDAD DE HUÁNUCO: VARIACIÓN PORCENTUAL ANUALIZADA DEL IPC



CUADRO N° 13
HUÁNUCO: PRODUCTOS CON MAYOR CONTRIBUCIÓN PONDERADA MENSUAL - ABRIL

Positiva			Negativa		
Producto	Var.%	Contrib. Pond.	Producto	Var.%	Contrib. Pond.
Tomate Italiano	22,8	0,05	Pasaje en ómnibus interprovincial	-5,6	-0,06
Limón	14,9	0,03	Papa huayro	-14,4	-0,02
Lechuga americana	12,5	0,01	Pescado jurel	-3,8	-0,02
Ajo entero	8,9	0,01	Papaya	-10,1	-0,02
Culantro molido	8,4	0,01	Olluco	-6,3	-0,01

Fuente: INEI Huánuco

Elaboración: BCRP, Sucursal Huancayo.

IV. SECTOR EXTERNO

4.1. Exportaciones

Las ventas al mercado externo en el mes totalizaron US\$ 14,9 millones, superior en US\$ 14,0 millones, debido a que en abril de 2012 no se efectuaron envíos de concentrados mineros (efecto base). Crecieron los envíos de manteca de cacao y se contrarrestaron con las menores ventas de cacao en grano y en polvo, por lo cual las exportaciones de productos agropecuarios no tradicionales cayeron en 61,9 por ciento.

Entre enero y abril se registraron ventas por US\$ 22,6 millones, superior en US\$ 2,9 millones (14,9 por ciento), ante los mayores envíos de concentrados mineros en US\$ 1,9 millones, además de manteca de cacao (215,2 por ciento); contrarrestado parcialmente por las menores ventas de café tradicional, chocolate, y por flores y capullos.

CUADRO Nº 14
EXPORTACIONES POR GRUPO DE PRODUCTOS 1/
(Valor FOB en miles de US\$)

	Abril			Enero – Abril		
	2012	2013	Var %	2012	2013	Var %
Productos Tradicionales	1	14 596	2 371 000,8	17 116	18 915	10,5
Agropecuario	1	0	-100,0	100	14	-86,0
Mineros	0	14 596	-	17 016	18 901	11,1
Productos No Tradicionales	900	334	-62,9	2 523	3 658	45,0
Agropecuarios	877	334	-61,9	2 394	3 658	52,8
Pesqueros	0	0	-	0	0	-
Textil	0	0	-	0	0	-
Madera	0	0	-	0	0	-
Químicos	23	0	-100,0	128	0	-100,0
Otros	0	0	-	0	0	-
Total Exportaciones	901	14 931	1 557,7	19 639	22 573	14,9

1/ Información Preliminar.
Fuente: SUNAT. www.sunat.gob.pe
Elaboración: BCRP, Sucursal Huancayo.

Entre enero y abril, los volúmenes exportados de productos tradicionales aumentaron para concentrados de cobre y zinc, disminuyendo en

concentrados de plomo, además de café tradicional (sin tostar y descafeinar).

CUADRO Nº 15
EXPORTACIONES DE PRODUCTOS TRADICIONALES 1/
(Volumen exportado en toneladas)

	Abril			Enero – Abril		
	2012	2013	Var. %	2012	2013	Var. %
Agrícola						
Café	0	0	-100,0	19	3	-83,7
Mineros						
Cobre	0	3 107	-	2 734	3 107	13,7
Plomo	0	0	-	1 030	601	-41,7
Zinc	0	2 812	-	4 883	5 687	16,5
Otros	0	0	-	0	0	-

1/ Información Preliminar.
Fuente: SUNAT. www.sunat.gob.pe
Elaboración: BCRP, Sucursal Huancayo.

Entre enero y abril, los principales destinos de exportación fueron Unión Europea (43,0 por ciento), Estados Unidos (14,0 por ciento),

España (12,3 por ciento), Alemania (9,6 por ciento), Corea del Sur (8,5 por ciento) y Australia (5,1 por ciento), entre los principales.

CUADRO Nº 16
PRINCIPALES PAÍSES DE DESTINO Y PRINCIPALES PRODUCTOS EXPORTADOS
(Enero - Abril 2013)

País	% del Total	Principales Productos
Unión Europea	43,0	Minerales de cobre y sus concentrados
Estados Unidos	14,0	Oro y cacao en crudo
España	12,3	Minerales de zinc y sus concentrados
Alemania	9,6	Cacao en crudo y manteca de cacao
Corea del sur	8,5	Minerales de plomo y sus concentrados
Australia	5,1	Concentrados de zinc, cacao en polvo y manteca de cacao
China	3,5	Minerales de zinc y sus concentrados
Resto	5,0	Cacao, manteca de cacao y cacao en grano
Total	100,0	

Fuente: SUNAT. www.sunat.gob.pe

Elaboración: BCRP, Sucursal Huancayo.

V. FINANZAS PÚBLICAS

5.1. Ingresos Recaudados en Huánuco

Los ingresos recaudados en Huánuco (SUNAT) ascendieron en el mes a S/. 8,5 millones, superior en S/. 3,5 millones (66,9 por ciento de variación real), ante los mayores recaudos por Impuesto a la Renta, IGV y de Otros Ingresos Tributarios.

Entre enero y abril se captó S/. 32,0 millones, superior en S/. 10,9 millones (47,7 por ciento),

sustentado en las favorables captaciones por Impuesto a la Renta, IGV y de Otros Ingresos Tributarios.

Desde junio de 2012, el incremento interanual del total recaudado creció a tasas superiores al 25 por ciento de variación real, registrándose en los últimos tres meses crecimientos de 55,5; 39,5 y 66,9 por ciento, respectivamente.

CUADRO Nº 17
INGRESOS RECAUDADOS EN HUÁNUCO
(En miles de nuevos soles)

	Abril			Enero – Abril		
	2012	2013	Var. % 1/	2012	2013	Var. % 1/
I. Ingresos Tributarios	4 976	8 498	66,9	21 135	32 024	47,7
1). Impuesto a la Renta	3 413	5 949	70,4	14 259	20 598	40,9
Personas Naturales	1 019	1 425	36,7	4 177	5 540	29,3
Personas Jurídicas	1 783	2 916	59,9	8 866	12 760	40,3
Regularización	610	1 608	157,4	1 216	2 298	84,2
2). Impuesto a las Importaciones	0	0	-	0	0	-
3). Impuesto a la Producción y Consumo	591	890	47,2	3 034	5 322	71,0
Impuesto General a las Ventas	584	882	47,6	3 007	5 289	71,5
Impuesto Selectivo al Consumo (ISC)	7	8	10,1	27	33	16,2
4). Otros Ingresos Tributarios	972	1 659	66,8	3 842	6 104	54,9
II. Ingresos No Tributarios	0	0	-	0	0	-
Total Ingresos Corrientes (I+II)	4 976	8 498	66,9	21 135	32 024	47,7

1/ Variación en términos reales.

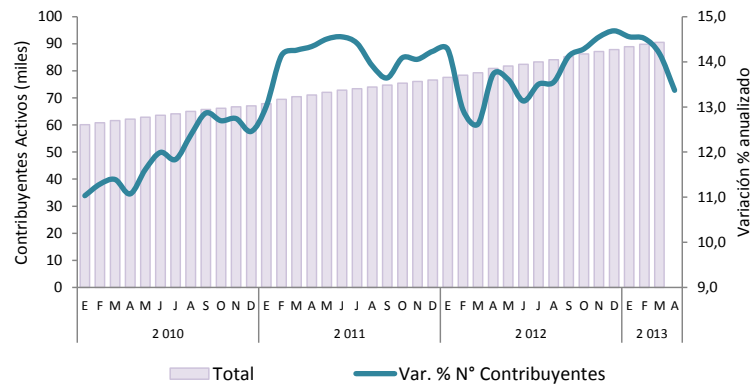
Fuente: Superintendencia Nacional de Administración Tributaria – SUNAT

Elaboración: BCRP, Sucursal Huancayo.

Al término del mes de abril, el **número de contribuyentes activos** en Huánuco sumó 91,7 miles, mayor en 16,9 por ciento a lo registrado

en igual mes de 2012. De los 447,2 mil contribuyentes registrados en la Sierra Central, en Huánuco se concentró el 20,5 por ciento.

**GRÁFICO Nº 21
HUÁNUCO: CONTRIBUYENTES ACTIVOS**



Elaboración: BCRP, Sucursal Huancayo.

5.2. Gastos del Sector Público

El gasto global mensual del sector público ascendió a S/. 211,5 millones, superior en S/. 106,0 millones (95,9 por ciento), ante los mayores montos devengados en los tres niveles de gobierno. El resultado se asoció al incremento de los Gastos Corrientes, de Capital y Servicio de la Deuda.

Entre enero y abril se devengó S/. 560,9 millones, aumentando en S/. 156,5 millones (35,3 por ciento), como respuesta a los mayores montos devengados en los tres niveles de gobierno. El aumento se asoció al incremento de los Gastos Corrientes, de Capital (inversiones) y Servicio de la Deuda.

**CUADRO Nº 18
GASTO PÚBLICO DEVENGADO POR NIVELES DE GOBIERNO 1/**
(En miles de nuevos soles)

	Abril			Enero - Abril		
	2012	2013	Var. % 2/	2012	2013	Var. % 2/
Gobierno Central	36 730	57 235	52,3	132 737	176 926	30,0
Gobierno Regional de Huánuco	41 669	111 941	162,6	159 169	242 367	48,5
Gobiernos Locales (Municipios)	27 117	42 336	52,6	112 408	141 562	22,8
Total	105 517	211 512	95,9	404 314	560 855	35,3

1/ Gasto Devengado. Nivel de gasto que se asocia a la verificación del cumplimiento de las obligaciones.

2/ Variación en términos reales.

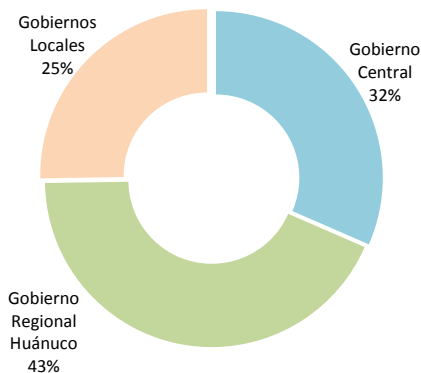
Fuente: Ministerio de Economía y Finanzas - SIAF.

Elaboración: BCRP, Sucursal Huancayo.

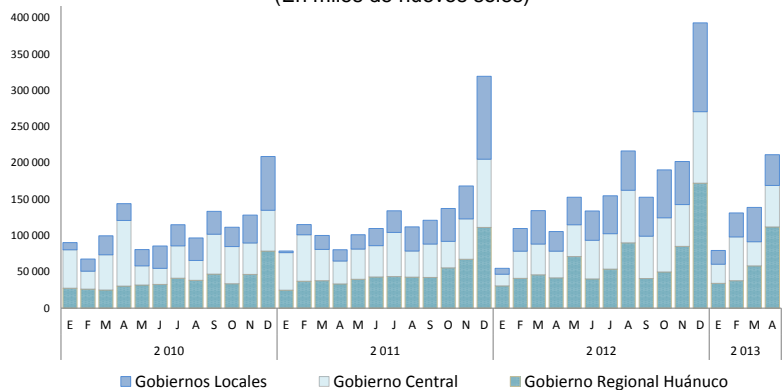
Entre enero y abril, del total de gastos devengados, el 43 por ciento fue ejecutado por el Gobierno Regional, seguido por el Gobierno

Central (32 por ciento) y las municipalidades (25 por ciento).

**GRÁFICO Nº 22
PARTICIPACIÓN DEL GASTO**
(Enero - Abril 2013)



**GRÁFICO Nº 23
EVOLUCIÓN DEL GASTO PÚBLICO**
(En miles de nuevos soles)



Elaboración: BCRP, Sucursal Huancayo.

CUADRO N° 19
GASTO PÚBLICO POR TIPO Y NIVELES DE GOBIERNO 1/
(En miles de nuevos soles)

	Abril			Enero – Abril		
	2012	2013	Var. % 2/	2012	2013	Var. % 2/
Gastos Corrientes	76 775	102 915	31,0	273 726	332 951	18,6
Gobierno Central	29 496	48 504	60,7	103 173	137 032	29,5
Gobierno Regional	34 073	39 556	13,5	124 195	144 669	13,6
Gobiernos Locales	13 206	14 856	10,0	46 359	51 250	7,8
Gastos de Capital	28 598	108 190	269,8	129 763	226 750	70,4
Gobierno Central	7 234	8 732	18,0	29 564	39 894	31,6
Gobierno Regional	7 596	72 385	831,5	34 974	97 698	172,4
Gobiernos Locales	13 768	27 073	92,2	65 225	89 158	33,3
Servicio de la Deuda	143	407	177,9	824	1 154	36,6
Gobiernos Locales	143	407	177,9	824	1 154	36,6
Total	105 517	211 512	95,9	404 314	560 855	35,3

1/ Gasto Devengado. Nivel de gasto que se asocia a la verificación del cumplimiento de las obligaciones.

2/ Variación en términos reales.

Fuente: Ministerio de Economía y Finanzas - SIAF.

Elaboración: BCRP, Sucursal Huancayo.

Entre enero y abril, el 59,4 por ciento del gasto total se destinó a **Gastos Corrientes**, los que aumentaron en 18,6 por ciento ante los mayores desembolsos para pago a Personal y Obligaciones Sociales y compra de Bienes y

Servicios; mientras que los **Gastos de Capital**, que significaron el 40,4 por ciento, se expandieron en 70,4 por ciento, ante el incremento de las Inversiones, y de las Donaciones y Transferencias.

CUADRO N° 20
GASTO PÚBLICO POR GENÉRICA DE GASTO 1/
(En miles de nuevos soles)

	Abril			Enero - Abril		
	2012	2013	Var. % 2/	2012	2013	Var. % 2/
Gastos Corrientes	76 775	102 915	31,0	273 726	332 951	18,6
Personal y Obligaciones Sociales	32 263	40 376	22,3	130 106	161 862	21,3
Pensiones y Otras Prest. Sociales	8 397	7 948	-7,5	33 578	28 118	-18,3
Bienes y Servicios	20 214	29 175	41,1	73 795	87 974	16,2
Donaciones y Transferencias	1 961	6 364	217,2	8 832	15 517	71,3
Otros Gastos Corrientes	13 940	19 053	33,6	27 415	39 479	40,4
Gastos de Capital	28 598	108 190	269,8	129 763	226 750	70,4
Adquisición de Activos No Financieros	27 873	106 751	274,4	120 588	208 406	68,5
Adquisición de Activos Financieros	31	45	41,9	310	317	-0,3
Donaciones y Transferencias	318	1 393	327,7	7 649	17 868	127,8
Otros Gastos de Capital	376	0	-100,0	1 216	160	-87,2
Servicio de la Deuda	143	407	177,9	824	1 154	36,6
Servicio de la Deuda Pública	143	407	177,9	824	1 154	36,6
Total	105 517	211 512	95,9	404 314	560 855	35,3

1/ Gasto Devengado. Nivel de gasto que se asocia a la verificación del cumplimiento de las obligaciones.

2/ Variación en términos reales.

Fuente: Ministerio de Economía y Finanzas - SIAF.

Elaboración: BCRP, Sucursal Huancayo.

5.3. Inversiones del Sector Público

En abril, la Adquisición de Activos No Financieros (Inversiones) por el sector público totalizó S/. 106,8 millones, superior en S/. 78,9

millones (274,4 por ciento), debido a mayores gastos en los tres niveles de gobierno. El mayor desembolso se registró en el Gobierno Regional.

Entre enero y abril, sumó S/. 208,4 millones, superior en S/. 87,8 millones (68,5 por ciento), por mayores gastos en los tres niveles de

gobierno, principalmente en los sectores de salud (S/. 64,9 millones de aumento), y cultura y deporte (S/. 11,3 millones).

GRÁFICO Nº 24
PARTICIPACIÓN DE LAS INVERSIONES
(Enero - Abril 2013)

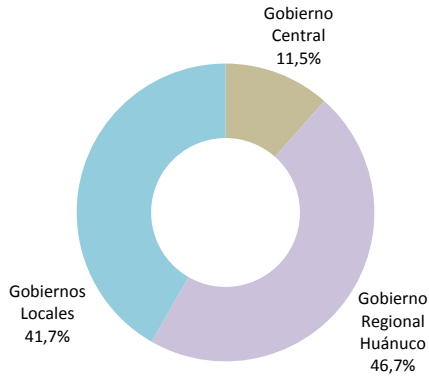
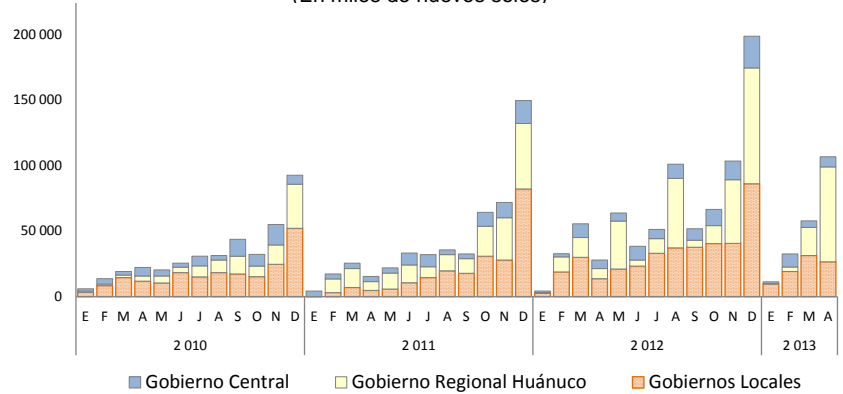


GRÁFICO Nº 25
EVOLUCIÓN DE LAS INVERSIONES PÚBLICAS
(En miles de nuevos soles)



Elaboración: BCRP, Sucursal Huancayo.

CUADRO Nº 21
INVERSIONES DEL SECTOR PÚBLICO POR FUNCIONES 1/
(En miles de nuevos soles)

	Abril			Enero - Abril		
	2012	2013	Var. % 2/	2012	2013	Var. % 2/
03: Plan. y Reserv. de Contingencia	1 181	2 528	109,3	7 096	8 698	19,5
04: Defensa y Seguridad Nacional	0	0	-	0	0	-
05: Orden Público y Seguridad	28	1 516	5 126,7	159	5 704	3 390,7
06: Justicia	100	284	177,6	238	343	40,2
07: Trabajo	1	1 234	90 432,8	14	3 595	24 494,9
08: Comercio	2 319	65	-97,3	2 530	1 726	-33,5
09: Turismo	13	78	466,8	23	185	688,3
10: Agropecuaria	3 334	559	-83,6	8 451	6 608	-23,8
11: Pesca	2	5	239,9	2	12	674,0
12: Energía	-1 363	1 791	-	2 814	2 609	-9,6
13: Minería	0	7	-	0	7	-
14: Industria	0	0	-	0	0	-
15: Transporte	5 079	4 705	-9,5	26 502	31 590	16,2
16: Comunicaciones	69	22	-68,8	70	61	-15,1
17: Medio Ambiente	108	774	597,7	508	1 948	273,9
18: Saneamiento	4 210	5 584	29,6	27 107	16 016	-42,4
19: Vivienda y Desarrollo Urbano	211	540	150,6	1 118	2 832	147,0
20: Salud	2 086	63 441	2 873,2	5 291	70 208	1 193,9
21: Cultura y Deporte	1 417	9 069	525,7	2 928	14 218	373,5
22: Educación	8 995	14 328	55,7	35 366	41 485	14,4
23: Protección Social	82	221	163,6	370	561	47,6
24: Previsión Social	0	0	-	0	0	-
Total	27 873	106 751	274,4	120 588	208 406	68,5
Gobierno Central	6 540	7 847	17,3	20 828	24 068	12,7
Gobierno Regional de Huánuco	7 565	72 340	834,7	34 664	97 381	173,9
Gobiernos Locales (Municipios)	13 768	26 565	88,6	65 095	86 956	30,3

1/ Gasto Devengado. Nivel de gasto que se asocia a la verificación del cumplimiento de las obligaciones.

2/ Variación en términos reales.

Fuente: Ministerio de Economía y Finanzas - SIAF.

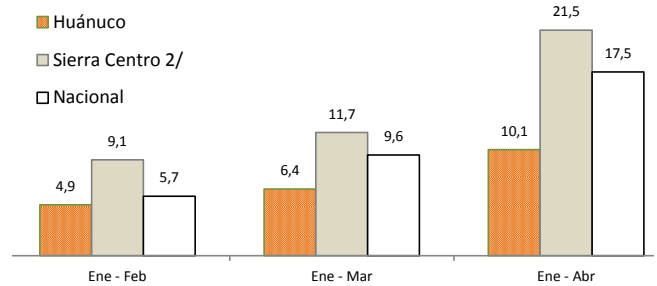
Elaboración: BCRP, Sucursal Huancayo.

Avance de la Inversión Pública

Entre enero y abril, el avance presupuestal en la ejecución de **proyectos**, calculado como la razón entre su monto devengado y su Presupuesto Institucional Modificado (PIM), mostró en Huánuco:

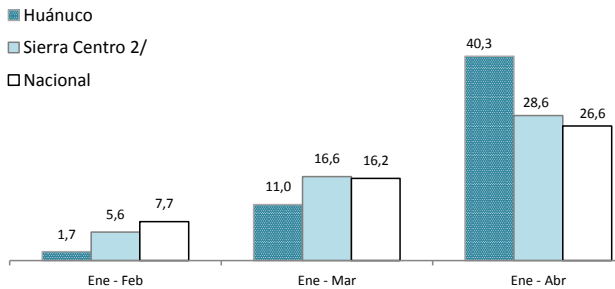
- Una ejecución del 10,1 por ciento en el Gasto del Gobierno Central en el departamento, menor al promedio nacional y de la Sierra Centro.
- Una ejecución del 40,3 por ciento en el gasto del Gobierno Regional de Huánuco, mayor al promedio de la Sierra Centro y del promedio nacional.
- Una ejecución del 24,5 por ciento en los municipios, superior al promedio nacional y de la Sierra Centro.

GRÁFICO Nº 26
GOBIERNO CENTRAL: AVANCE DE INVERSIÓN 1/
(En puntos porcentuales)



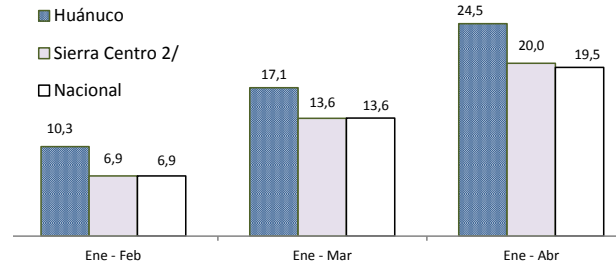
1/ Razón entre el "Devengado" y el "PIM", expresado en porcentajes
2/ Huánuco, Pasco, Junín, Ayacucho y Huancavelica

GRÁFICO Nº 27
GOBIERNO REGIONAL: AVANCE DE INVERSIÓN 1/
(En puntos porcentuales)



1/ Razón entre el "Devengado" y el "PIM", expresado en porcentajes
2/ Huánuco, Pasco, Junín, Ayacucho y Huancavelica

GRÁFICO Nº 28
MUNICIPIOS: AVANCE DE INVERSIÓN 1/
(En puntos porcentuales)



1/ Razón entre el "Devengado" y el "PIM", expresado en porcentajes
2/ Huánuco, Pasco, Junín, Ayacucho y Huancavelica

Elaboración: BCRP, Sucursal Huancayo.

VI. MONEDA Y CRÉDITO

6.1. Depósitos del Sistema Financiero

Al término del mes, el total de depósitos del Sistema Financiero alcanzó S/. 689,5 millones, superior en S/. 198,5 millones (37,2 por ciento) a los saldos de abril de 2012, sustentado en las mayores captaciones de la Banca Múltiple, Empresas Financieras, Instituciones No Bancarias y del Banco de la Nación.

Respecto de marzo pasado, la variación real se redujo en 2,7 por ciento, debido a los menores montos captados de la Banca Múltiple y Empresas Financieras.

Del total captado al término del mes, el 43,2 por ciento correspondió al Banco de la Nación.

CUADRO Nº 22
DEPÓSITOS DEL SISTEMA FINANCIERO
(En miles de nuevos soles)

	Marzo		Abril		Variación % 1/	
	2013	2012	2013	Abr.13 / Mar.13	Abr.13 / Abr.12	
I. Banca Múltiple	333 358	241 598	306 981	-8,1	24,2	
II. Empresas Financieras	7 916	6 547	7 087	-10,7	5,8	
III. Instituciones No Bancarias	77 186	67 912	77 401	0,0	11,4	
Cajas Municipales	76 742	67 453	76 996	0,1	11,6	
Cajas Rurales	444	459	405	-9,0	-13,7	
Sistema Financiero sin BN 2/	418 460	316 057	391 469	-6,7	21,1	
En moneda nacional (MN)	339 792	241 843	318 612	-6,5	28,8	
En moneda extranjera (ME)	78 668	74 214	72 857	-7,6	-4,0	
IV. Entidades Estatales	288 676	175 024	298 066	3,0	66,5	
Banco de la Nación	288 676	175 024	298 066	3,0	66,5	
Total Sistema Financiero (I+II+III+IV)	707 136	491 081	689 535	-2,7	37,2	
En moneda nacional (MN)	626 367	414 622	614 569	-2,1	44,9	
En moneda extranjera (ME)	80 769	76 459	74 966	-7,4	-4,2	

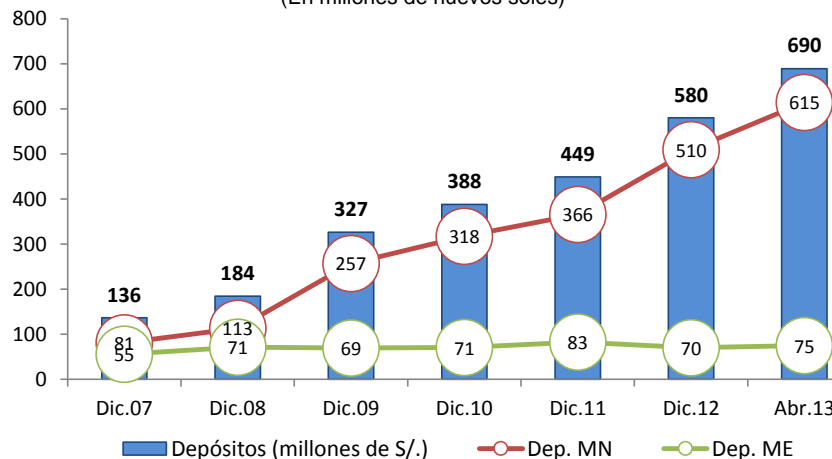
1/ Variación en valores reales.

2/ BN: Banco de la Nación.

Fuente: Superintendencia de Banca y Seguros (SBS).

Elaboración: BCRP, Sucursal Huancayo.

GRÁFICO Nº 29
HUÁNUCO: EVOLUCIÓN DE LOS DEPÓSITOS
(En millones de nuevos soles)



Elaboración: BCRP, Sucursal Huancayo.

Depósitos del Sistema Financiero sin Banco de la Nación

Sin considerar al Banco de la Nación, los saldos depositados al término del mes totalizaron S/. 391,5 millones, superior en S/. 75,4 millones (21,1 por ciento en términos reales) respecto a similar mes del año anterior, explicado por las

mayores captaciones de la Banca Múltiple, aumentando en S/. 65,4 millones (24,2 por ciento), seguido de las Instituciones No Bancarias, al expandirse en S/. 9,5 millones (11,4 por ciento).

Depósitos por tipo

Sin incluir al Banco de la Nación, los depósitos en ahorro significaron el 49,3 por ciento del total, seguido de los depósitos a plazo con 31,2 por ciento.

Respecto de abril 2012, aumentó en los tres tipos de depósitos, mientras que respecto de marzo pasado sólo en los depósitos a la vista.

CUADRO Nº 23
DEPÓSITOS POR TIPO EN EL SISTEMA FINANCIERO SIN CONSIDERAR AL BN
(En miles de nuevos soles)

	Marzo	Abril		Variación % 1/	
	2013	2012	2013	Abr.13 / Mar.13	Abr.13 / Abr.12
Depósitos a la Vista	76 026	58 664	76 330	0,1	27,2
Depósitos en Ahorro	194 487	147 701	192 836	-1,1	27,6
Depósitos a Plazo	147 947	109 691	122 302	-17,5	9,0
Total	418 460	316 057	391 469	-6,7	21,1

1/ Variación en valores reales.

Fuente: Superintendencia de Banca y Seguros (SBS).

Participación de mercado

Sin incluir al Banco de la Nación, en el total de depósitos destacó la participación del Banco

Continental (39,8 por ciento) y del Banco de Crédito (29,1 por ciento).

CUADRO Nº 24
PARTICIPACIÓN EN LOS DEPÓSITOS DEL SISTEMA FINANCIERO SIN CONSIDERAR AL BANCO DE LA NACIÓN

Instituciones	Abril		
	Miles de S/.	Mes (%)	Acumulado (%)
Continental	155 646	39,8	39,8
Crédito	113 913	29,1	68,9
CMAC Maynas	38 667	9,9	78,7
CMAC Huancayo	23 879	6,1	84,8
Scotiabank	19 841	5,1	89,9
CMAC Arequipa	8 542	2,2	92,1
Mi Banco	8 454	2,2	94,2
Interbank	5 821	1,5	95,7
CrediScotia	4 482	1,1	96,9
Financiera Confianza	2 605	0,7	97,5
CMAC Piura	2 410	0,6	98,2
Azteca del Perú	2 251	0,6	98,7
CMAC Del Santa	2 017	0,5	99,2
CMAC Trujillo	1 481	0,4	99,6
Banco Financiero	1 055	0,3	99,9
Credinka	405	0,1	100,0
Total	391 469	100,0	

Fuente: Superintendencia de Banca y Seguros (SBS).

Elaboración: BCRP, Sucursal Huancayo.

6.2. Crédito del Sistema Financiero

El total de créditos del Sistema Financiero alcanzó S/. 1 041,3 millones, superior en S/. 162,7 millones (15,8 por ciento) a los saldos de abril de 2012 ante los mayores montos colocados por Banca Múltiple, Empresas Financieras e Instituciones No Bancarias.

Del total de créditos del Sistema Financiero, el 6,7 por ciento correspondió a lo colocado por el Banco de la Nación.

Respecto de marzo pasado, el total de créditos aumentó en 1,7 por ciento ante el incremento en la Banca Múltiple, Empresas Financieras, Instituciones No Bancarias y del Banco de la Nación.

CUADRO Nº 25
CRÉDITO DEL SISTEMA FINANCIERO
(En miles de nuevos soles)

	Marzo		Abril		Variación % 1/	
	2013	2012	2013	Abr.13 / Mar.13	Abr.13 / Abr.12	
I. Banca Múltiple	548 742	455 495	559 100	1,6	20,0	
II. Empresas Financieras	145 313	121 302	146 525	0,6	18,1	
III. Instituciones No Bancarias	258 787	232 676	265 720	2,4	11,6	
Cajas Municipales	240 304	204 629	248 050	3,0	18,5	
Cajas Rurales	4 386	7 959	4 125	-6,2	-49,3	
Edpymes	14 097	20 088	13 545	-4,2	-34,1	
Sistema Financiero sin BN 2/	952 843	809 473	971 345	1,7	17,3	
En moneda nacional (MN)	836 811	697 392	855 670	2,0	19,9	
En moneda extranjera (ME)	116 032	112 081	115 675	-0,6	0,9	
IV. Entidades Estatales	68 155	69 164	69 979	2,4	-1,1	
Banco de la Nación	68 155	69 164	69 979	2,4	-1,1	
Total Sistema Financiero (I+II+III+IV)	1 020 998	878 637	1 041 324	1,7	15,8	
En moneda nacional (MN)	904 965	766 556	925 649	2,0	18,0	
En moneda extranjera (ME)	116 032	112 081	115 675	-0,6	0,9	

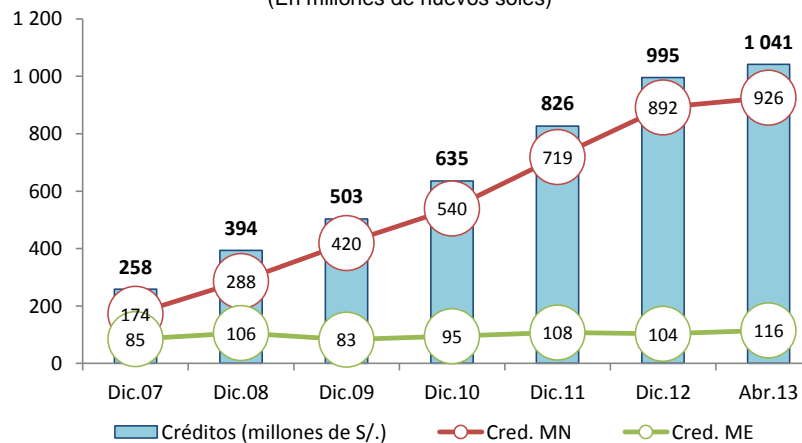
1/ Variación en valores reales.

2/ BN: Banco de la Nación.

Fuente: Superintendencia de Banca y Seguros (SBS).

Elaboración: BCRP, Sucursal Huancayo.

GRÁFICO Nº 30
HUÁNUCO: EVOLUCIÓN EN LOS CRÉDITOS
(En millones de nuevos soles)



Fuente: Superintendencia de Banca y Seguros (SBS).

Elaboración: BCRP, Sucursal Huancayo.

Crédito del Sistema Financiero sin considerar al BN

Sin considerar al Banco de la Nación, los saldos colocados sumaron S/. 971,3 millones, superior en S/. 161,9 millones (17,3 por ciento en términos reales) que los saldos de abril de 2012, como efecto del incremento en los créditos

concedidos por la Banca Múltiple al aumentar en S/. 103,6 millones, seguido de las Instituciones No Bancarias con S/. 33,0 millones de incremento y las Empresas Financieras con S/. 25,2 millones.

Crédito por tipo

Sin considerar al Banco de la Nación, los mayores saldos colocados se destinaron para créditos a empresas (61,5 por ciento del total), destacando el crecimiento en los orientados a

medianas, pequeñas y micro empresas. Los créditos hipotecarios crecieron en 14,1 por ciento y los de consumo en 14,9 por ciento de variación real.

CUADRO Nº 26
CRÉDITO POR TIPO DEL SISTEMA FINANCIERO
SIN CONSIDERAR AL BANCO DE LA NACIÓN 1/
(En variaciones porcentuales)

	Var. % 2/	Part. %
	Abr.13 / Abr.12	Abril 2013
Créditos de Consumo	14,9	27,0
Créditos Hipotecarios	14,1	11,5
Créditos A Empresas	16,7	61,5
Corporativos	-	0,0
Grandes Empresas	57,0	3,1
Medianas Empresas	23,5	17,9
Pequeñas Empresas	20,3	25,2
Micro Empresas	0,2	15,4
Total	17,3	100

1/ Sólo considera principales tipos de créditos.

2/ Variación en valores reales.

Fuente: Superintendencia de Banca y Seguros (SBS).

Elaboración: BCRP, Sucursal Huancayo.

Participación de mercado

Sin considerar al Banco de la Nación, en el total de créditos destacó la participación del Banco de

Crédito (23,9 por ciento), seguido del Banco Continental (22,7 por ciento).

CUADRO Nº 27
PARTICIPACIÓN EN LOS CRÉDITOS DEL SISTEMA
FINANCIERO SIN CONSIDERAR AL BANCO DE LA NACIÓN

Instituciones	Abril		
	Miles de S/.	Mes (%)	Acumulado (%)
Crédito	232 045	23,9	23,9
Continental	220 952	22,7	46,6
CrediScotia	84 346	8,7	55,3
CMAC Huancayo	83 845	8,6	64,0
CMAC Arequipa	49 032	5,0	69,0
CMAC Maynas	47 768	4,9	73,9
Scotiabank	47 613	4,9	78,8
Mi Banco	38 784	4,0	82,8
Financiera Confianza	27 204	2,8	85,6
CMAC Trujillo	25 370	2,6	88,2
CMAC Piura	23 039	2,4	90,6
Financiera Edificar	22 746	2,3	92,9
CMAC Del Santa	18 995	2,0	94,9
Edpyme Solidaridad	13 545	1,4	96,3
Interbank	8 691	0,9	97,2
Financiera Efectiva	6 988	0,7	97,9
Financiero	6 583	0,7	98,6
Azteca del Perú	4 432	0,5	99,0
Credinka	4 125	0,4	99,5
Financiera Proempresa	3 678	0,4	99,8
Financiera Uno	1 563	0,2	100,0
TOTAL	971 345	100,0	

Fuente: Superintendencia de Banca y Seguros (SBS).

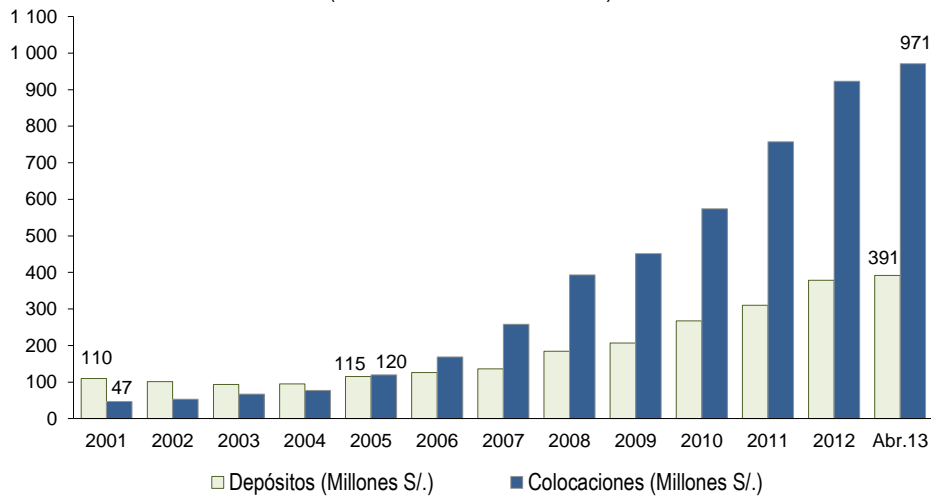
Elaboración: BCRP, Sucursal Huancayo.

Intermediación financiera

Sin incluir al Banco de la Nación, los saldos colocados (créditos), superaron a las captaciones (depósitos) en S/. 579,9 millones, haciendo que el ratio de intermediación financiera

departamental (créditos/depósitos) fuera de 2,48 puntos. Desde el 2005, el ratio es superior a la unidad.

GRÁFICO N° 31
DEPÓSITOS Y COLOCACIONES DEL SISTEMA FINANCIERO
SIN CONSIDERAR AL BANCO DE LA NACIÓN
 (En millones de nuevos soles)



Fuente: Superintendencia de Banca y Seguros (SBS).
 Elaboración: BCRP, Sucursal Huancayo.

Morosidad

La morosidad del Sistema Financiero alcanzó 3,5 por ciento en el mes, creciendo en 0,5 puntos porcentuales respecto a su similar de abril de

2012. El mayor ratio se observó en las Cajas Rurales (29,7 por ciento) y en las Edpymes (7,9 por ciento).

CUADRO N° 28
MOROSIDAD EN EL SISTEMA FINANCIERO 1/
 (En porcentaje de las colocaciones brutas)

	Abril		Variación
	2012	2013 3/	
I. Banca Múltiple	3,0	3,2	0,2
II. Empresas Financieras	2,0	3,6	1,6
III. Instituciones No Bancarias			
Cajas Municipales	3,3	4,1	0,8
Cajas Rurales	17,5	29,7	12,2
Edpymes	5,4	7,9	2,5
IV. Entidades Públicas			
Banco de la Nación 2/	0,8	1,0	0,2
Total (I,II,III y IV)	3,0	3,5	0,5

1/ Morosidad = (créditos vencidos + créditos en cobranza judicial) / colocaciones brutas.
 2/ Sólo considera los créditos de consumo.
 3/ Preliminar.
 Fuente: Superintendencia de Banca y Seguros (SBS).
 Elaboración: BCRP, Sucursal Huancayo.

6.3. Crédito de las Instituciones No Bancarias

Al término del mes, los créditos otorgados por las Instituciones No Bancarias totalizaron S/. 265,7 millones, aumentando en S/. 33,0

millones (11,6 por ciento de variación real). Estos créditos fueron canalizados principalmente por las Cajas Huancayo, Arequipa y Maynas.

CUADRO Nº 29
CRÉDITO DE LAS INSTITUCIONES NO BANCARIAS
 (En miles de nuevos soles)

Instituciones	Abril		
	2012	2013	Var. % 1/
CMAC Huancayo	66 727	83 845	22,8
CMAC Arequipa	38 508	49 032	24,5
CMAC Maynas	47 511	47 768	-1,7
CMAC Trujillo	14 755	25 370	68,1
CMAC Piura	18 009	23 039	25,1
CMAC Del Santa	19 119	18 995	-2,9
Edpyme Solidaridad	17 837	13 545	-25,8
Credinka	7 959	4 125	-49,3
Edpyme Proempresa	2 251	0	-100,0
Total	232 676	265 720	11,6

1/ Variación en valores reales.

Fuente: Superintendencia de Banca y Seguros (SBS).

Elaboración: BCRP, Sucursal Huancayo.

VII. INFORMACIÓN ESTADÍSTICA

ANEXO 1

HUÁNUCO: PRODUCCIÓN AGROPECUARIA
(En toneladas métricas)

CULTIVOS	2 012										2 013				CULTIVOS	
	ENE - ABR	ABR	MAY	JUN	JUL	AGO	SET	OCT	NOV	DIC	ENE	FEB	MAR	ABR		ENE - ABR
TOTAL AGRÍCOLA																TOTAL AGRÍCOLA
CONSUMO INTERNO																CONSUMO INTERNO
Ajo	17	17	114	133	32	0	0	20	0	0	13	0	0	24	37	Ajo
Arroz Cáscara	15 790	3 610	2 510	1 861	2 143	2 504	2 165	1 688	1 394	1 993	2 843	4 402	3 871	3 442	14 558	Arroz Cáscara
Arveja Grano Seco	89	89	152	591	429	165	40	4	0	0	0	0	0	102	102	Arveja Grano Seco
Arveja Grano Verde	4 796	2 288	1 844	4 003	1 928	1 272	810	781	421	433	438	1 175	1 648	2 720	5 981	Arveja Grano Verde
Camote	2 051	788	483	398	306	226	303	444	397	253	188	425	825	724	2 162	Camote
Cebada Grano	0	0	800	2 805	4 911	1 805	78	0	0	0	0	0	0	0	0	Cebada Grano
Cebolla	617	507	780	642	357	72	282	535	187	40	15	27	275	527	844	Cebolla
Frijol Grano Seco	1 357	248	602	1 656	2 136	1 781	659	318	202	336	331	436	387	285	1 439	Frijol Grano Seco
Granadilla	542	349	562	558	600	535	396	277	143	17	49	74	168	408	699	Granadilla
Haba Grano Seco	27	23	268	1 285	1 716	868	88	0	0	0	0	0	0	18	18	Haba Grano Seco
Haba Grano Verde	1 409	966	901	325	128	261	230	144	0	0	4	109	327	1 288	1 728	Haba Grano Verde
Maíz Amiláceo	0	0	1 638	5 289	6 948	3 912	736	0	0	0	0	0	0	0	0	Maíz Amiláceo
Maíz Choclo	5 597	2 675	1 694	863	88	232	467	387	273	123	97	543	1 825	2 917	5 382	Maíz Choclo
Naranja	811	397	771	1 523	2 287	2 438	1 423	1 139	668	358	89	139	199	387	814	Naranja
Oca	708	680	1 975	1 205	301	0	0	0	0	0	0	0	14	753	767	Oca
Olluco	9 824	2 662	2 916	2 801	1 315	42	38	69	509	2 373	2 833	2 055	1 857	2 226	8 971	Olluco
Papa Blanca	165 684	61 597	38 591	13 253	4 480	5 304	15 718	26 376	43 696	47 896	45 643	31 449	34 518	69 515	181 125	Papa Blanca
Papa Amarilla+Color	73 515	26 820	31 287	15 682	5 353	3 246	6 099	16 937	27 685	22 840	16 423	14 858	16 996	29 619	77 896	Papa Amarilla+Color
Papaya	623	156	151	146	147	136	135	141	142	167	194	206	202	216	818	Papaya
Piña	3 849	860	851	971	994	1 099	1 345	1 595	1 708	1 523	1 099	1 035	963	891	3 987	Piña
Plátano	46 910	11 904	12 104	11 879	11 950	12 002	11 732	12 300	12 419	12 941	12 766	12 828	12 464	11 870	49 928	Plátano
Tomate	1 047	306	258	130	108	325	659	521	418	327	82	270	559	311	1 222	Tomate
Trigo	0	0	744	4 350	7 356	3 934	77	0	0	0	0	0	0	0	0	Trigo
Yuca	16 102	4 791	4 945	4 547	4 784	4 527	4 524	4 247	3 958	3 433	3 959	4 354	4 672	4 646	17 631	Yuca
Zanahoria	3 112	1 554	1 144	1 285	493	344	831	958	488	248	423	362	916	1 561	3 262	Zanahoria
Zapallo	9 940	2 554	359	919	139	126	257	90	84	179	516	1 570	4 267	3 800	10 153	Zapallo
Otros Cons. Interno	9 852	2 688	3 208	2 906	1 751	1 392	1 647	2 063	2 447	2 772	2 654	2 697	2 723	3 001	11 075	Otros Cons. Interno
INDUSTRIAL Y/O EXP.															INDUSTRIAL Y/O EXP.	
Cacao	791	268	371	408	312	183	145	105	81	68	205	187	210	273	876	Cacao
Café	710	404	645	628	363	115	25	14	2	2	33	113	197	364	707	Café
Maíz A. Duro	26 008	3 476	1 341	194	585	1 848	1 454	1 002	1 460	3 238	6 780	7 532	7 026	3 273	24 611	Maíz A. Duro
Otros Industrial y/o Exp.	1 263	294	260	250	269	271	296	304	296	288	604	789	760	695	2 848	Otros Industrial y/o Exp.
TOTAL PECUARIO															TOTAL PECUARIO	
CARNE 1/	8 006,2	2 241,7	2 255,4	2 160,6	2 409,5	2 198,7	2 120,3	2 062,3	2 195,5	2 311,7	1 868,2	1 811,6	1 788,4	2 156,0	7 624,3	CARNE 1/
Carne Ave	278,8	72,0	76,1	140,6	134,3	159,0	70,2	77,5	182,9	160,3	79,7	68,4	64,2	79,6	291,9	Carne Ave
Carne Ovino	453,7	118,2	117,6	126,3	133,4	129,6	122,4	125,6	118,8	126,7	114,8	117,2	124,9	132,1	488,9	Carne Ovino
Carne Porcino	2 129,9	563,2	548,5	530,1	550,5	522,2	482,8	500,0	482,4	565,5	390,4	347,3	378,4	417,6	1 533,8	Carne Porcino
Carne Vacuno	5 082,1	1 474,2	1 496,8	1 344,2	1 571,3	1 366,2	1 424,6	1 340,1	1 394,4	1 439,3	1 267,0	1 262,7	1 205,3	1 507,8	5 242,8	Carne Vacuno
Carne Caprino	60,0	13,8	15,9	19,0	19,7	21,4	19,9	18,5	16,7	19,6	15,8	15,6	14,7	17,1	63,2	Carne Caprino
Carne Alpaca	1,6	0,4	0,4	0,4	0,3	0,3	0,4	0,5	0,5	0,5	0,5	0,5	0,9	0,8	2,7	Carne Alpaca
Carne Llama	0,0	0,0	0,0	0,0	0,0	0,0	0,0	0,0	0,0	0,0	0,0	0,0	0,0	1,1	1,1	Carne Llama
Huevo	254,5	63,3	64,4	68,5	69,9	69,9	72,2	75,4	72,5	81,7	86,5	90,5	72,2	74,3	323,4	Huevo
Leche	16 097,7	3 969,2	3 941,1	3 706,4	3 703,6	3 593,9	3 409,5	3 349,2	3 231,9	3 484,2	3 534,4	3 097,7	3 420,9	3 372,2	13 425,1	Leche
Lana	26,6	2,6	2,5	3,7	2,6	0,0	48,1	47,6	60,1	0,0	0,9	7,9	20,2	55,2	84,1	Lana
FIBRA	0,0	0,0	0,0	0,0	0,0	0,0	0,0	0,5	0,7	0,0	0,0	0,0	0,0	0,0	0,0	FIBRA
Fibra de Alpaca	0,0	0,0	0,0	0,0	0,0	0,0	0,0	0,5	0,7	0,0	0,0	0,0	0,0	0,0	0,0	Fibra de Alpaca
Fibra de Llama	0,0	0,0	0,0	0,0	0,0	0,0	0,0	0,0	0,0	0,0	0,0	0,0	0,0	0,0	0,0	Fibra de Llama

1/ Peso Neto, no de animales en pie.

Fuente: MINAG

Elaboración: BCRP, Sucursal Huancayo.

ANEXO 2

HUÁNUCO: SUPERFICIE SEMBRADA

(En hectáreas)

CULTIVOS	Campaña 2011-2012					Campaña 2012-2013										CULTIVOS
	AGO - ABR	ABR	MAY	JUN	JUL	AGO	SET	OCT	NOV	DIC	ENE	FEB	MAR	ABR	AGO - ABR	
TRANSITORIOS	101 689	4 250	6 215	6 884	7 122	9 518	16 639	24 995	16 868	12 300	10 930	4 242	2 091	4 133	101 715	TRANSITORIOS
Ajo	69	3	0	0	2	1	2	27	22	3	3	0	3	4	64	Ajo
Arroz Cáscara	6 919	537	498	250	263	518	1 269	1 349	1 082	799	289	255	374	474	6 409	Arroz Cáscara
Arveja Grano Seco	1 358	3	0	0	0	2	89	162	142	558	385	63	10	5	1 416	Arveja Grano Seco
Arveja Grano Verde	2 197	181	157	109	52	96	112	344	333	334	466	295	212	196	2 387	Arveja Grano Verde
Avena Grano	1 072	0	0	0	0	0	0	257	494	279	0	0	0	0	1 030	Avena Grano
Camote	296	24	35	28	17	23	38	77	40	33	26	18	16	24	294	Camote
Cebada Grano	7 605	0	0	0	0	0	0	31	1 012	2 588	2 943	963	4	0	7 541	Cebada Grano
Cebolla	187	18	15	4	1	11	31	51	37	14	7	0	2	17	170	Cebolla
Frijol Grano Seco	5 630	775	455	211	76	180	536	2 016	1 361	322	256	74	243	755	5 743	Frijol Grano Seco
Haba Grano Seco	3 728	0	0	0	18	417	1 017	1 426	851	111	37	4	5	0	3 868	Haba Grano Seco
Haba Grano Verde	483	15	0	0	1	6	48	158	177	43	131	21	15	3	601	Haba Grano Verde
Maíz A. Duro	9 833	639	495	428	724	1 903	3 319	2 254	1 011	326	51	20	238	507	9 626	Maíz A. Duro
Maíz Amiláceo	16 243	0	0	0	23	778	3 006	6 423	4 853	984	24	0	0	0	16 068	Maíz Amiláceo
Maíz Choclo	1 062	70	67	36	25	44	212	277	200	92	95	22	15	58	1 015	Maíz Choclo
Oca	411	0	3	84	109	174	128	96	0	0	0	0	0	0	398	Oca
Olluco	1 051	102	193	233	376	510	334	160	47	0	0	28	77	77	1 156	Olluco
Papa Amarilla+Color	10 546	599	1 927	2 291	1 790	1 829	2 440	3 095	890	565	440	384	202	653	10 498	Papa Amarilla+Color
Papa Blanca	13 788	800	1 779	2 674	3 203	2 262	2 881	5 092	1 840	623	369	212	250	894	14 422	Papa Blanca
Trigo	12 094	0	0	0	0			162	1 191	3 944	4 923	1 664	5	0	11 889	Trigo
Yuca	3 747	343	472	424	339	516	681	583	452	366	326	143	271	311	3 648	Yuca
Zanahoria	279	33	35	22	10	14	10	35	65	80	32	7	16	25	281	Zanahoria
Zapallo	521	10	4	3	3	7	51	170	190	66	26	1	4	8	523	Zapallo
Otros Transitorios	2 575	99	81	89	91	229	436	753	579	174	103	100	179	124	2 674	Otros Transitorios
PERMANENTES	12 466	6	19	19	13	35	1 268	2 419	2 054	1 059	245	66	35	316	7 495	PERMANENTES
Algodón Rama	72	0	0	0	0	0	0	20	30	28	0	0	0	0	78	Algodón Rama
Cacao	1 373	0	0	0	0	0	0	10	0	0	0	0	0	0	10	Cacao
Café	669	0	0	0	0	20	0	0	0	0	0	0	0	0	20	Café
Naranja	28	0	0	0	0	0	0	0	0	0	0	0	0	0	0	Naranja
Papaya	45	0	0	0	0	0	26	41	41	45	12	40	20	84	309	Papaya
Piña	18	0	0	0	0	0	0	0	0	0	0	0	0	0	0	Piña
Plátano	1 279	0	0	0	0	0	16	16	16	0	70	0	10	231	359	Plátano
Otros Perm. y Semi Perm.	8 981	6	19	19	13	15	1 226	2 332	1 967	986	163	26	5	1	6 719	Otros Perm. y Semi Perm.
TOTAL	114 155	4 256	6 234	6 903	7 135	9 553	17 907	27 414	18 921	13 358	11 175	4 308	2 126	4 449	109 209	TOTAL

Fuente: Dirección Regional de Agricultura - Huánuco.

Elaboración: BCRP, Sucursal Huancayo.

ANEXO 3

REGIÓN HUÁNUCO: SUPERFICIE COSECHADA

(En hectáreas)

CULTIVOS	2 012										2 013					CULTIVOS	
	ENE - ABR	ABR	MAY	JUN	JUL	AGO	SET	OCT	NOV	DIC	ENE	FEB	MAR	ABR	ENE - ABR		
CONSUMO INTERNO	45 175	27 512	11 601	17 761	20 726	11 358	3 592	3 579	5 037	5 119	4 995	5 778	7 100	28 611	46 483	CONSUMO INTERNO	
Ajo	3	3	26	30	8	0	0	3	0	0	3	0	0	4	7	Ajo	
Arroz Cáscara	4 717	1 043	566	292	433	558	497	267	217	419	780	1 495	1 161	1 003	4 439	Arroz Cáscara	
Arveja Grano Seco	65	65	112	583	408	147	33	4	0	0	0	0	0	73	73	Arveja Grano Seco	
Arveja Grano Verde	864	363	279	491	243	216	140	148	59	66	71	207	292	412	982	Arveja Grano Verde	
Camote	169	67	38	30	23	16	22	34	28	18	13	34	67	56	170	Camote	
Cebada Grano	0	0	496	1 977	3 649	1 412	64	0	0	0	0	0	0	0	0	Cebada Grano	
Cebolla	37	36	52	49	26	5	11	20	6	1	0	0	12	35	47	Cebolla	
Frijol Grano Seco	827	146	376	1 313	1 632	1 324	419	174	102	190	209	265	210	166	850	Frijol Grano Seco	
Granadilla	623	623	0	0	0	0	0	0	0	0	0	0	0	623	623	Granadilla	
Haba Grano Seco	14	11	173	1 108	1 556	695	67	0	0	0	0	0	0	11	11	Haba Grano Seco	
Haba Grano Verde	222	156	132	46	17	29	25	15	0	0	1	11	46	199	257	Haba Grano Verde	
Maíz Amiláceo	0	0	1 694	5 113	5 790	3 104	506	0	0	0	0	0	0	0	0	0	Maíz Amiláceo
Maíz Choclo	672	319	201	102	12	32	64	53	36	16	13	68	251	351	682	Maíz Choclo	
Naranja	885	885	0	0	0	0	0	0	0	0	0	0	0	885	885	Naranja	
Oca	99	97	265	204	46	0	0	0	0	0	0	0	1	87,50	89	Oca	
Olluco	749	282	360	366	170	5	3	5	30	136	165	132	164	241	702	Olluco	
Papa Blanca	11 015	4 699	2 768	734	193	230	698	1 200	2 133	2 321	2 173	1 848	2 463	5 444	11 928	Papa Blanca	
Papa Amarilla+Color	6 519	2 617	2 799	1 212	358	212	388	1 133	1 990	1 505	1 117	1 200	1 729	2 929	6 975	Papa Amarilla+Color	
Papaya	152	152	0	0	0	0	0	0	0	0	0	0	0	152	152	Papaya	
Piña	1 076	1 076	0	0	0	0	0	0	0	0	0	0	0	1 076	1 076	Piña	
Plátano	12 528	12 528	0	0	0	0	0	0	0	0	0	0	0	12 528	12 528	Plátano	
Tomate	38	12	10	5	4	13	28	22	18	14	3	11	22	11	46	Tomate	
Trigo	0	0	456	3 245	5 452	2 801	54	0	0	0	0	0	0	0	0	0	Trigo
Yuca	1 524	450	473	409	462	449	439	403	358	317	354	400	429	408	1 591	Yuca	
Zanahoria	130	64	45	42	16	13	36	36	19	10	16	15	40	61	131	Zanahoria	
Zapallo	446	121	17	36	5	5	10	4	4	7	21	69	193	168	451	Zapallo	
Otros Cons. Interno	1 804	1 700	265	375	226	95	91	59	39	101	57	24	22	1 691	1 793	Otros Cons. Interno	
INDUSTRIAL Y/O EXP.	18 263	10 996	278	29	196	635	486	327	377	975	2 373	2 498	2 154	10 941	17 965	INDUSTRIAL Y/O EXP.	
Cacao	4 775	4 775	0	0	0	0	0	0	0	0	0	0	0	4 775	4 775	Cacao	
Café	4 668	4 668	0	0	0	0	0	0	0	0	0	0	0	4 668	4 668	Café	
Maíz A. Duro	8 150	882	278	29	196	635	486	327	377	975	2 373	2 498	2 154	827	7 852	Maíz A. Duro	
Otros Industrial y/o Exp.	672	672	0	0	0	0	0	0	0	0	0	0	0	672	672	Otros Industrial y/o Exp.	
TOTAL	63 438	38 508	11 878	17 790	20 922	11 993	4 078	3 906	5 414	6 094	7 368	8 276	9 254	39 551	64 448	TOTAL	

Fuente: Dirección Regional de Agricultura - Huánuco.

Elaboración: BCRP, Sucursal Huancayo.

ANEXO 4

HUÁNUCO: PRODUCCIÓN MINERA METÁLICA
(Contenido Fino)

Producción Metálica Concentración	2 012										2 013					Producción Metálica Concentración
	ENE - ABR	ABR	MAY	JUN	JUL	AGO	SET	OCT	NOV	DIC	ENE	FEB	MAR	ABR	ENE - ABR	
COBRE (TMF)	1 250	335	338	404	389	311	282	325	306	351	294	272	331	313	1 210	COBRE (TMF)
PLOMO (TMF)	4 603	1 102	1 159	1 048	951	1 132	924	834	788	737	928	756	858	963	3 505	PLOMO (TMF)
ZINC (TMF)	6 805	1 407	1 435	1 823	1 764	1 717	1 409	1 974	1 750	2 091	2 202	1 845	1 971	1 996	8 015	ZINC (TMF)
PLATA (Kg.f)	18 188	4 523	4 101	4 241	4 302	4 732	3 421	4 440	4 092	4 236	4 563	4 265	5 002	5 861	19 691	PLATA (kg.f)

Fuente: DGM/DPDM / Estadística Minera.

Elaboración: BCRP, Sucursal Huancayo.

ANEXO 5

HUÁNUCO: PRODUCCIÓN DE ENERGÍA ELÉCTRICA
(EN MW.h)

	2 012										2 013					
	ENE - ABR	ABR	MAY	JUN	JUL	AGO	SET	OCT	NOV	DIC	ENE	FEB	MAR	ABR	ENE - ABR	
TOTAL	12 871	3 290	1 725	1 913	1 254	1 389	1 557	2 016	3 161	3 265	3 310	2 965	3 452	3 380	13 107	TOTAL

Fuente: MINEM

Elaboración: BCRP, Sucursal Huancayo.

ANEXO 6

HUÁNUCO: INDICADORES DE OCUPABILIDAD EN ESTABLECIMIENTOS DE HOSPEDAJE COLECTIVO - TODAS LAS CATEGORÍAS

Indicadores	2012										2013					Indicadores
	ENE - ABR	ABR	MAY	JUN	JUL	AGO	SET	OCT	NOV	DIC	ENE	FEB	MAR	ABR	ENE - ABR	
Total de Arribos	180 144	46 595	44 145	46 446	50 790	52 826	47 087	46 325	46 224	43 879	52 360	44 962	45 540	43 761	186 623	Total de Arribos
Nacionales	179 212	46 398	43 953	46 116	50 473	52 470	46 860	46 037	45 939	43 663	52 122	44 735	45 262	43 563	185 682	Nacionales
Extranjeros	932	197	192	330	317	356	227	288	285	216	238	227	278	198	941	Extranjeros
Total de Pernoctaciones	224 349	58 396	54 804	57 227	61 547	66 486	57 556	56 947	58 748	56 286	62 537	55 711	56 775	53 748	228 771	Total de Pernoctaciones
Nacionales	222 972	58 101	54 491	56 684	61 101	65 975	57 257	56 572	58 322	55 926	62 182	55 316	56 364	53 434	227 296	Nacionales
Extranjeros	1 377	295	313	543	446	511	299	375	426	360	355	395	411	314	1 475	Extranjeros
Permanencia Promedio (días)	1,2	1,2	1,2	1,2	1,2	1,3	1,2	1,2	1,3	1,3	1,2	1,2	1,2	1,2	1,2	Permanencia Promedio (días)
Nacionales	1,2	1,2	1,2	1,2	1,2	1,3	1,2	1,2	1,3	1,3	1,2	1,2	1,2	1,2	1,2	Nacionales
Extranjeros	1,5	1,5	1,6	1,7	1,5	1,6	1,3	1,2	1,5	1,4	1,3	1,4	1,3	1,4	1,3	Extranjeros
Oferta Promedio																Oferta Promedio
Número de establecimiento	306	306	306	307	309	311	312	314	314	313	314	315	316	317	315,5	Número de establecimiento
Número de habitaciones	4 978	4 988	4 968	5 006	5 046	5 108	5 107	5 174	5 163	5 146	5 137	5 182	5 185	5 172	5 169,0	Número de habitaciones
Número de plazas-cama	7 820	7 851	7 814	7 864	7 917	8 015	8 013	8 103	8 081	8 068	8 127	8 168	8 191	8 145	8 157,8	Número de plazas-cama
Indicadores Promedios																Indicadores Promedios
Tasa Neta de Ocupación de Habitaciones (%) 1/	30,1	30,9	28,3	29,8	31,0	33,2	30,5	27,5	29,3	27,3	30,5	30,1	28,2	27,7	29,1	Tasa Neta de Ocupación de Habitaciones (%) 1/
Tasa Neta de Ocupación de Camas (%) 2/	24,0	24,6	22,3	24,0	24,8	26,6	23,8	22,3	23,9	21,7	24,6	24,0	22,0	21,7	23,1	Tasa Neta de Ocupación de Camas (%) 2/
Total Empleo Promedio	871	887	874	867	919	908	932	901	913	862	843	860	857	858	855	Total Empleo Promedio

1/ TNOH = (Total de habitaciones ocupadas)*100 / (Total de habitaciones disponibles * n° de noches en el mes).

2/ TNOC = (Total de pernoctaciones)*100 / (Total de plazas-camas disponibles * n° de noches en el mes).

Fuente: MINCETUR, www.mincetur.gob.pe

Elaboración: BCRP, Sucursal Huancayo.

ANEXO 7

HUÁNUCO: EXPORTACIONES FOB POR GRUPO DE PRODUCTOS 1/

(MILES US\$ VALOR FOB)

TIPO	2 012										2 013					TIPO
	ENE - ABR	ABR	MAY	JUN	JUL	AGO	SET	OCT	NOV	DIC	ENE	FEB	MAR	ABR	ENE - ABR	
Productos Tradicionales	17 116	1	10 028	5 061	4 994	10 650	956	9 646	4 731	329	1 565	0	2 754	14 596	18 915	Productos Tradicionales
Agrícola	100	1	78	130	669	600	956	1 068	747	329	14	0	0	0	14	Agropecuario
Mínero	17 016	0	9 950	4 932	4 324	10 051	0	8 578	3 984	0	1 551	0	2 754	14 596	18 901	Mínero
Productos No Tradicionales	2 523	900	470	1 345	1 048	1 506	2 480	1 970	2 943	1 668	696	1 646	982	334	3 658	Productos No Tradicionales
Agropecuario	2 394	877	424	1 299	1 020	1 465	2 476	1 970	2 943	1 668	696	1 646	982	334	3 658	Agropecuario
Pesquero	0	0	0	0	0	0	0	0	0	0	0	0	0	0	0	Pesquero
Textil	0	0	0	0	0	0	4	0	0	0	0	0	0	0	0	Textil
Maderas y papeles, y sus manuf.	0	0	0	0	0	0	0	0	0	0	0	0	0	0	0	Maderas y papeles, y sus manuf.
Químicos	128	23	45	45	28	41	0	0	0	0	0	0	0	0	0	Químicos
Otros No Tradicionales	0	0	0	0	0	0	0	0	0	0	0	0	0	0	0	Otros No Tradicionales
TOTAL EXPORTACIONES	19 639	901	10 498	6 406	6 041	12 156	3 436	11 616	7 674	1 997	2 262	1 646	3 735	14 931	22 573	TOTAL EXPORTACIONES

1/ Cifras Preliminares.

Fuente: SUNAT. www.sunat.gob.pe

Elaboración: BCRP, Sucursal Huancayo.

ANEXO 8

HUÁNUCO: EXPORTACIONES FOB DE PRODUCTOS TRADICIONALES 1/
(MILES US\$ VALOR FOB)

TIPO	2 012										2 013					TIPO
	ENE - ABR	ABR	MAY	JUN	JUL	AGO	SET	OCT	NOV	DIC	ENE	FEB	MAR	ABR	ENE - ABR	
AGROPECUARIO	100	1	78	130	669	600	956	1 068	747	329	14	0	0	0	14	AGROPECUARIO
Café																Café
Volúmen (TM)	19	0	19	38	148	131	198	223	172	76	3	0	0	0	3	Volúmen (TM)
Valor (Miles US\$)	100	1	78	130	669	600	956	1 068	747	329	14	0	0	0	14	Valor (Miles US\$)
MINEROS	17 016	0	9 950	4 932	4 324	10 051	0	8 578	3 984	0	1 551	0	2 754	14 596	18 901	MINEROS
Cobre																Cobre
Volúmen (TM)	2 734	0	2 898	0	1 659	646	0	1 653	1 260	0	0	0	0	3 107	3 107	Volúmen (TM)
Valor (Miles US\$)	11 013	0	9 950	0	4 324	1 858	0	3 759	3 984	0	0	0	0	9 704	9 704	Valor (Miles US\$)
Plomo																Plomo
Volúmen (TM)	1 030	0	0	1 681	0	3 874	0	1 122	0	0	0	0	601	0	601	Volúmen (TM)
Valor (Miles US\$)	2 263	0	0	3 827	0	8 193	0	2 644	0	0	0	0	1 916	0	1 916	Valor (Miles US\$)
Zinc																Zinc
Volúmen (TM)	4 883	0	0	1 423	0	0	0	2 771	0	0	1 884	0	991	2 812	5 687	Volúmen (TM)
Valor (Miles US\$)	3 741	0	0	1 104	0	0	0	2 175	0	0	1 551	0	837	2 055	4 443	Valor (Miles US\$)
Otros																Otros
Volúmen (TM)	0	0	0	0	0	0	0	0	0	0	0	0	0	0	0	Volúmen (TM)
Valor (Miles US\$)	0	0	0	0	0	0	0	0	0	0	0	0	0	2 838	2 838	Valor (Miles US\$)
TOTAL	17 116	1	10 028	5 061	4 994	10 650	956	9 646	4 731	329	1 565	0	2 754	14 596	18 915	TOTAL

1/ Cifras Preliminares.

Fuente: SUNAT. www.sunat.gob.pe

Elaboración: BCRP, Sucursal Huancayo.

ANEXO 9

HUÁNUCO: EXPORTACIONES FOB DE PRODUCTOS NO TRADICIONALES 1/
(EN MILES US\$)

TIPO	2 012										2 013				TIPO	
	ENE - ABR	ABR	MAY	JUN	JUL	AGO	SET	OCT	NOV	DIC	ENE	FEB	MAR	ABR		ENE - ABR
Agropecuarios	2 394	877	424	1 299	1 020	1 465	2 476	1 970	2 943	1 668	696	1 646	982	334	3 658	Agropecuarios
Cacao	2 380	873	419	1 234	982	1 066	1 672	1 930	2 914	1 434	660	1 620	908	132	3 321	Cacao
Chocolate	70	0	24	0	60	0	4	113	48	0	0	34	0	0	34	Chocolate
Pasta de cacao	39	0	0	3	0	0	0	56	0	0	0	0	0	0	0	Pasta de cacao
Manteca de cacao	305	31	0	81	98	109	2	98	370	354	39	261	593	69	962	Manteca de cacao
Cacao en grano y en polvo	246	49	323	1 015	683	478	22	17	104	21	21	208	11	0	240	Cacao en grano y en polvo
Resto de cacao	1 719	793	71	135	142	479	1 644	1 646	2 393	1 059	600	1 117	305	63	2 084	Resto de cacao
Esparragos	0	0	0	0	0	0	0	0	0	0	0	0	0	0	0	Esparragos
Tara	0	0	0	31	0	45	0	0	0	0	0	0	0	0	0	Tara
Flores y capullos	14	5	5	3	3	8	9	5	6	7	4	4	5	0	14	Flores y capullos
Semillas	0	0	0	0	0	345	752	0	8	180	0	0	0	74	74	Semillas
Resto	0	0	0	32	35	0	43	35	15	47	32	22	68	128	250	Resto
Pesquero	0	0	0	0	0	0	0	0	0	0	0	0	0	0	0	Pesquero
Crustaceo y molusco congelado	0	0	0	0	0	0	0	0	0	0	0	0	0	0	0	Crustaceo y molusco congelado
Pescado seco	0	0	0	0	0	0	0	0	0	0	0	0	0	0	0	Pescado seco
Resto	0	0	0	0	0	0	0	0	0	0	0	0	0	0	0	Resto
Textiles	0	0	0	0	0	0	4	0	0	0	0	0	0	0	0	Textiles
Maderas y papeles	0	0	0	0	0	0	0	0	0	0	0	0	0	0	0	Maderas y papeles
Madera aserrada	0	0	0	0	0	0	0	0	0	0	0	0	0	0	0	Madera aserrada
Tablillas y frisos para parques	0	0	0	0	0	0	0	0	0	0	0	0	0	0	0	Tablillas y frisos para parques
Papel	0	0	0	0	0	0	0	0	0	0	0	0	0	0	0	Papel
Químicos	128	23	45	45	28	41	0	0	0	0	0	0	0	0	0	Químicos
Otros No Tradicionales	0	0	0	0	0	0	0	0	0	0	0	0	0	0	0	Otros No Tradicionales
TOTAL	2 523	900	470	1 345	1 048	1 506	2 480	1 970	2 943	1 668	696	1 646	982	334	3 658	TOTAL

1 Cifras preliminares.

Fuente: SUNAT. www.sunat.gob.pe

Elaboración: BCRP, Sucursal Huancayo.

ANEXO 10

HUÁNUCO: EXPORTACIONES FOB POR BLOQUE ECONÓMICO Y PAÍSES 1/
(MILES US\$ DE VALOR FOB)

BLOQUE ECONÓMICO	2 012										2 013				BLOQUE ECONÓMICO	
	ENE - ABR	ABR	MAY	JUN	JUL	AGO	SET	OCT	NOV	DIC	ENE	FEB	MAR	ABR		ENE - ABR
I. AMÉRICA	690	27	361	276	2 484	802	595	2 021	3 464	144	36	125	204	2 981	3 347	I. AMÉRICA
A. TLCAN	188	5	316	199	673	602	552	1 073	469	97	4	104	172	2 908	3 189	A. TLCAN
Canadá	70	0	24	0	0	0	105	455	137	91	0	34	0	0	35	Canadá
Estados Unidos	118	5	292	199	673	403	447	619	332	6	4	69	172	2 908	3 154	Estados Unidos
México	0	0	0	0	0	199	0	0	0	0	0	0	0	0	0	México
B. CAN	83	0	0	0	5	41	11	0	23	47	0	21	0	74	95	B. CAN
Bolivia	83	0	0	0	5	41	0	0	0	0	0	0	0	0	0	Bolivia
Colombia	0	0	0	0	0	0	11	0	23	47	0	21	0	74	95	Colombia
Ecuador	0	0	0	0	0	0	0	0	0	0	0	0	0	0	0	Ecuador
C. MERCOSUR	374	0	0	32	32	0	32	32	0	0	32	0	32	0	64	C. MERCOSUR
Argentina	0	0	0	0	0	0	0	0	0	0	0	0	0	0	0	Argentina
Brasil	374	0	0	32	32	0	32	32	0	0	32	0	32	0	64	Brasil
Uruguay	0	0	0	0	0	0	0	0	0	0	0	0	0	0	0	Uruguay
D. OTROS PAÍSES	46	23	45	45	1 775	159	0	915	2 972	0	0	0	0	0	0	D. OTROS PAÍSES
Resto de América	46	23	45	45	1 775	159	0	915	2 972	0	0	0	0	0	0	Resto de América
II. EUROPA	5 498	855	10 137	2 271	730	950	1 942	3 918	3 198	1 673	1 417	1 267	1 614	11 068	15 367	II. EUROPA
A. UNIÓN EUROPEA	5 375	855	10 137	2 271	730	593	1 942	3 918	3 198	1 673	1 417	1 267	1 614	11 068	15 367	A. UNIÓN EUROPEA
Alemania	295	0	0	1 001	570	415	1 258	1 604	3 156	1 389	600	1 249	330	0	2 178	Alemania
Bélgica - Luxemburgo	265	265	115	68	0	137	0	0	0	238	0	0	0	0	0	Bélgica - Luxemburgo
España	3 367	0	71	1 163	0	0	0	0	3	1	765	0	837	1 174	2 777	España
Francia	1	0	0	0	0	0	0	0	0	0	0	0	0	0	0	Francia
Italia	539	0	0	0	0	0	663	2 175	0	0	0	0	138	0	138	Italia
Países Bajos	792	528	0	0	134	0	0	140	0	0	0	0	267	191	458	Países Bajos
Reino Unido	117	63	0	38	26	41	21	0	40	45	53	18	42	0	113	Reino Unido
Suecia	0	0	0	0	0	0	0	0	0	0	0	0	0	0	0	Suecia
Resto Unión Europea	0	0	9 951	0	0	0	0	0	0	0	0	0	0	9 704	9 704	Resto Unión Europea
B. OTROS PAÍSES	123	0	0	0	0	357	0	0	0	0	0	0	0	0	0	B. OTROS PAÍSES
Suiza	123	0	0	0	0	357	0	0	0	0	0	0	0	0	0	Suiza
Resto de Europa	0	0	0	0	0	0	0	0	0	0	0	0	0	0	0	Resto de Europa
III. ASIA	13 294	18	0	3 859	2 828	10 282	899	5 621	1 012	180	800	0	1 916	0	2 716	III. ASIA
China	4 982	0	0	3 858	2 575	10 051	0	2 844	1 012	0	786	0	0	0	786	China
Japón	0	0	0	0	0	45	0	0	0	0	0	0	0	0	0	Japón
Corea del sur	1	1	0	0	75	0	146	2 774	0	0	0	0	1 916	0	1 916	Corea del sur
India	8 294	0	0	0	0	187	371	0	0	0	0	0	0	0	0	India
Tailandia	0	0	0	0	0	0	0	0	0	0	0	0	0	0	0	Tailandia
Resto de Asia	17	17	0	1	178	0	381	3	0	180	14	0	0	0	14	Resto de Asia
IV. OCEANIA	157	0	0	0	0	122	0	56	0	0	8	255	0	881	1 144	V. OCEANIA
TOTAL EXPORTACIONES	19 639	901	10 498	6 406	6 041	12 156	3 436	11 616	7 674	1 997	2 262	1 646	3 735	14 931	22 573	TOTAL EXPORTACIONES

1/ Cifras Preliminares.

Fuente: SUNAT. www.sunat.gob.pe

Elaboración: BCRP, Sucursal Huancayo.

ANEXO 11

INGRESOS RECAUDADOS EN HUÁNUCO
(Miles de nuevos soles)

	2 012										2 013					
	ENE - ABR	ABR	MAY	JUN	JUL	AGO	SET	OCT	NOV	DIC	ENE	FEB	MAR	ABR	ENE - ABR	
I. INGRESOS TRIBUTARIOS	21 135	4 976	4 612	5 561	5 681	5 264	5 933	6 632	7 069	6 930	8 895	7 482	7 149	8 498	32 024	I. INGRESOS TRIBUTARIOS
1). Impuesto a la Renta	14 259	3 413	3 049	3 269	3 569	3 472	3 882	4 152	4 104	3 949	5 692	4 175	4 781	5 949	20 598	1). Impuesto a la Renta
Personas Naturales	4 177	1 019	951	972	885	1 186	1 140	1 148	1 044	979	1 726	1 149	1 240	1 425	5 540	Personas Naturales
Personas Jurídicas	8 866	1 783	1 894	2 008	2 385	2 121	2 648	2 904	3 001	2 875	3 929	2 952	2 963	2 916	12 760	Personas Jurídicas
Regularización	1 216	610	204	289	300	165	94	100	59	94	37	75	579	1 608	Regularización	
2). Impuesto a las Importaciones	0	0	0	0	0	0	0	0	0	0	0	0	0	0	0	2). Impuesto a las Importaciones
3). Impuesto a la Prod. y Consumo	3 034	591	577	663	909	711	1 169	1 266	1 376	1 350	1 854	1 524	1 054	890	5 322	3). Impuesto a la Prod. y Consumo
Impuesto General a las Ventas	3 007	584	569	656	899	697	1 163	1 257	1 365	1 345	1 844	1 514	1 049	882	5 289	Impuesto General a las Ventas
Impuesto Selectivo al Consumo (ISC)	27	7	7	6	10	15	6	9	11	5	10	9	5	8	33	Impuesto Selectivo al Consumo (ISC)
4). Otros Ingresos Tributarios	3 842	972	986	1 630	1 204	1 081	882	1 214	1 589	1 631	1 348	1 784	1 314	1 659	6 104	4). Otros Ingresos Tributarios
II. INGRESOS NO TRIBUTARIOS	0	0	0	0	0	0	0	0	0	0	0	0	0	0	0	II. INGRESOS NO TRIBUTARIOS
TOTAL INGRESOS CORRIENTES (I+II)	21 135	4 976	4 612	5 561	5 681	5 264	5 933	6 632	7 069	6 930	8 895	7 482	7 149	8 498	32 024	TOTAL INGRESOS CORRIENTES (I+II)

Fuente: Superintendencia Nacional de Administración Tributaria - SUNAT.

Elaboración: BCRP, Sucursal Huancayo.

ANEXO 12

HUÁNUCO: GASTOS DEL SECTOR PÚBLICO A NIVEL DE DEVENGADOS POR NIVELES DE GOBIERNO 1/

(Miles de nuevos soles)

Niveles de Gobierno	2 012										2 013					Niveles de Gobierno
	ENE - ABR	ABR	MAY	JUN	JUL	AGO	SET	OCT	NOV	DIC	ENE	FEB	MAR	ABR	ENE - ABR	
Gobierno Central o Nacional	132 737	36 730	43 827	53 263	48 816	72 408	58 195	74 794	57 629	98 414	26 193	60 341	33 156	57 235	176 926	Gobierno Central o Nacional
Gobierno Regional de Huánuco	159 169	41 669	71 103	40 272	53 895	90 057	40 845	49 850	85 114	172 392	34 198	37 868	58 360	111 941	242 367	Gobierno Regional de Huánuco
Gobierno Local (Municipios)	112 408	27 117	37 876	40 343	52 080	54 270	53 929	65 971	59 422	122 573	18 950	32 917	47 360	42 336	141 562	Gobierno Local (Municipios)
TOTAL	404 314	105 517	152 807	133 879	154 792	216 734	152 969	190 615	202 165	393 380	79 340	131 127	138 877	211 512	560 855	TOTAL

1/ Gasto Devengado: Asociado a la verificación del cumplimiento de las obligaciones, esto es la entrega del bien o prestación del servicio.

Fuente: Ministerio de Economía y Finanzas - SIAF.

Elaboración: BCRP, Sucursal Huancayo.

ANEXO 13

HUÁNUCO: GASTOS DEVENGADOS DEL GOBIERNO CENTRAL POR GENÉRICA DE GASTO 1/

(Miles de nuevos soles)

Genérica de Gasto	2 012										2 013					Genérica de Gasto
	ENE - ABR	ABR	MAY	JUN	JUL	AGO	SET	OCT	NOV	DIC	ENE	FEB	MAR	ABR	ENE - ABR	
GASTOS CORRIENTES	103 173	29 496	37 249	42 473	37 146	50 518	44 258	55 041	38 207	62 009	24 916	39 580	24 032	48 504	137 032	GASTOS CORRIENTES
5-21: Personal y Obligaciones Sociales	30 128	7 509	7 796	8 417	11 920	9 459	9 667	9 932	10 102	13 875	11 470	10 711	10 304	11 157	43 642	5-21: Personal y Obligaciones Sociales
5-22: Pensiones y Otras Prest. Sociales	17 964	4 499	2 952	5 685	6 506	5 184	8 540	6 512	4 614	7 952	2 994	2 857	2 840	3 364	12 055	5-22: Pensiones y Otras Prest. Sociales
5-23: Bienes y Servicios	27 400	6 506	19 529	16 081	13 520	19 766	20 242	19 669	16 310	18 572	6 250	7 605	8 400	11 318	33 573	5-23: Bienes y Servicios
5-24: Donaciones y Transferencias	6 826	749	3 561	2 506	740	5 379	760	8 585	1 265	1 534	3 973	1 830	1 898	5 832	13 533	5-24: Donaciones y Transferencias
5-25: Otros Gastos Corrientes	20 855	10 233	3 412	9 783	4 461	10 730	5 049	10 344	5 916	20 076	230	16 577	590	16 832	34 229	5-25: Otros Gastos Corrientes
GASTOS DE CAPITAL	29 564	7 234	6 578	10 790	11 670	21 890	13 937	19 753	19 422	36 406	1 276	20 761	9 124	8 732	39 894	GASTOS DE CAPITAL
6-26: Adquisición de Activos No Financieros	20 828	6 540	6 306	10 575	7 036	10 866	8 702	12 467	14 228	24 200	1 276	9 957	4 989	7 847	24 068	6-26: Adquisición de Activos No Financieros
6-27: Adquisición de Activos Financieros	0														0	6-27: Adquisición de Activos Financieros
6-24: Donaciones y Transferencias	7 639	318	142	203	4 169	9 407	3 870	717	1 941	10 357	0	10 805	4 136	885	15 826	6-24: Donaciones y Transferencias
6-25: Otros Gastos de Capital	1 096	376	130	12	465	1 616	1 365	6 569	3 253	1 849	0	0	0	0	0	6-25: Otros Gastos de Capital
TOTAL GOBIERNO CENTRAL	132 737	36 730	43 827	53 263	48 816	72 408	58 195	74 794	57 629	98 414	26 193	60 341	33 156	57 235	176 926	TOTAL GOBIERNO CENTRAL

1/ Gastos en el departamento de la Presidencia del Consejo de Ministros (PCM), Poder Judicial, Ministerio Público, RENIEC y Ministerios.

Gasto Devengado: Asociado a la verificación del cumplimiento de las obligaciones, esto es la entrega del bien o prestación del servicio.

Fuente: Ministerio de Economía y Finanzas - SIAF

Elaboración: BCRP, Sucursal Huancayo.

ANEXO 14

HUÁNUCO: GASTOS DEVENGADOS DEL GOBIERNO REGIONAL DE HUÁNUCO POR GENÉRICA DE GASTO 1/
(Miles de nuevos soles)

Genérica de Gasto	2 012										2 013				Genérica de Gasto	
	ENE - ABR	ABR	MAY	JUN	JUL	AGO	SET	OCT	NOV	DIC	ENE	FEB	MAR	ABR		ENE - ABR
GASTOS CORRIENTES	124 195	34 073	34 417	35 489	42 832	36 568	35 235	36 086	36 396	76 780	33 967	34 144	37 001	39 556	144 669	GASTOS CORRIENTES
5-21: Personal y Obligaciones Sociales	87 940	21 807	23 077	23 296	27 450	22 700	22 474	22 105	21 984	38 458	27 505	25 951	25 891	26 101	105 447	5-21: Personal y Obligaciones Sociales
5-22: Pensiones y Otras Prest. Sociales	13 579	3 106	3 004	3 004	3 935	3 138	2 984	3 020	3 025	4 421	4 298	3 040	3 042	3 601	13 981	5-22: Pensiones y Otras Prest. Sociales
5-23: Bienes y Servicios	16 481	5 559	7 466	8 089	8 730	9 433	9 388	8 073	10 288	27 154	1 912	4 811	6 034	7 841	20 597	5-23: Bienes y Servicios
5-25: Otros Gastos Corrientes	6 194	3 601	871	1 100	2 717	1 295	389	2 887	1 099	6 747	253	343	2 035	2 013	4 643	5-25: Otros Gastos Corrientes
GASTOS DE CAPITAL	34 974	7 596	36 686	4 783	11 064	53 489	5 610	13 765	48 719	95 612	231	3 724	21 358	72 385	97 698	GASTOS DE CAPITAL
6-26: Adquisición de Activos No Financieros	34 664	7 565	36 545	4 627	10 994	53 065	5 270	13 669	48 525	88 430	231	3 452	21 358	72 340	97 381	6-26: Adquisición de Activos No Financieros
6-27: Adquisición de Activos Financieros	310	31	141	156	70	179	190	96	194	0	0	272	0	45	317	6-27: Adquisición de Activos Financieros
6-24: Donaciones y Transferencias	0	0	0	0	0	244	150	0	0	7 182	0	0	0	0	0	6-24: Donaciones y Transferencias
6-25: Otros Gastos de Capital	0	0	0	0	0	0	0	0	0	0	0	0	0	0	0	6-25: Otros Gastos de Capital
TOTAL GOBIERNO REGIONAL	159 169	41 669	71 103	40 272	53 895	90 057	40 845	49 850	85 114	172 392	34 198	37 868	58 360	111 941	242 367	TOTAL GOBIERNO REGIONAL

1/ Gastos del Gobierno Regional de Huánuco a través de su Sede Central y Unidades Ejecutoras

Gasto Devengado: Asociado a la verificación del cumplimiento de las obligaciones, esto es la entrega del bien o prestación del servicio.

Fuente: Ministerio de Economía y Finanzas - SIAF

Elaboración: BCRP, Sucursal Huancayo.

ANEXO 15

HUÁNUCO: GASTOS DEVENGADOS DE LOS GOBIERNOS LOCALES POR GENÉRICA DE GASTO 1/
(Miles de nuevos soles)

Genérica de Gasto	2 012										2 013				Genérica de Gasto	
	ENE - ABR	ABR	MAY	JUN	JUL	AGO	SET	OCT	NOV	DIC	ENE	FEB	MAR	ABR		ENE - ABR
GASTOS CORRIENTES	46 359	13 206	16 623	15 209	17 076	16 035	15 105	17 840	18 117	34 074	8 082	12 776	15 536	14 856	51 250	GASTOS CORRIENTES
5-21: Personal y Obligaciones Sociales	12 038	2 947	3 082	2 918	3 561	2 946	2 548	3 168	2 764	3 535	2 739	3 474	3 443	3 118	12 773	5-21: Personal y Obligaciones Sociales
5-22: Pensiones y Otras Prest. Sociales	2 035	793	2 201	1 165	1 678	1 154	2 029	2 706	2 066	4 229	295	323	481	983	2 082	5-22: Pensiones y Otras Prest. Sociales
5-23: Bienes y Servicios	29 914	8 148	10 707	9 790	10 300	9 950	9 597	11 094	11 805	19 900	4 786	8 319	10 682	10 016	33 804	5-23: Bienes y Servicios
5-24: Donaciones y Transferencias	2 007	1 212	553	1 174	1 442	1 901	819	723	1 329	5 640	122	515	815	531	1 984	5-24: Donaciones y Transferencias
5-25: Otros Gastos Corrientes	365	106	79	162	96	84	113	148	153	770	140	144	115	208	607	5-25: Otros Gastos Corrientes
GASTOS DE CAPITAL	65 225	13 768	21 033	23 931	34 548	37 335	37 788	47 313	41 017	86 699	10 666	19 945	31 475	27 073	89 158	GASTOS DE CAPITAL
6-26: Adquisición de Activos No Financieros	65 095	13 768	21 030	23 281	33 170	37 151	37 788	40 466	40 661	86 121	9 766	19 211	31 415	26 565	86 956	6-26: Adquisición de Activos No Financieros
6-24: Donaciones y Transferencias	10	0	4	650	1 378	4	0	6 667	110	157	800	704	30	508	2 042	6-24: Donaciones y Transferencias
6-25: Otros Gastos de Capital	120	0	0	0	0	180	0	180	246	420	100	30	30	0	160	6-25: Otros Gastos de Capital
SERVICIO DE LA DEUDA	824	143	220	1 203	455	901	1 036	817	288	1 800	202	196	349	407	1 154	SERVICIO DE LA DEUDA
7-28: Servicio de la Deuda Pública	824	143	220	1 203	455	901	1 036	817	288	1 800	202	196	349	407	1 154	7-28: Servicio de la Deuda Pública
TOTAL GOBIERNOS LOCALES	112 408	27 117	37 876	40 343	52 080	54 270	53 929	65 971	59 422	122 573	18 950	32 917	47 360	42 336	141 562	TOTAL GOBIERNOS LOCALES

1/ Gastos de todas las Municipalidades provinciales y distritales.

Gasto Devengado: Asociado a la verificación del cumplimiento de las obligaciones, esto es la entrega del bien o prestación del servicio.

Fuente: Ministerio de Economía y Finanzas - SIAF

Elaboración: BCRP, Sucursal Huancayo.

ANEXO 16

HUÁNUCO: INVERSIONES DEVENGADAS DEL SECTOR PÚBLICO POR NIVELES DE GOBIERNO 1/

(Miles de nuevos soles)

Niveles de Gobierno	2 012										2 013				Niveles de Gobierno	
	ENE - ABR	ABR	MAY	JUN	JUL	AGO	SET	OCT	NOV	DIC	ENE	FEB	MAR	ABR		ENE - ABR
Gobierno Central o Nacional	20 828	6 540	6 306	10 575	7 036	10 866	8 702	12 467	14 228	24 200	1 276	9 957	4 989	7 847	24 068	Gobierno Central o Nacional
Gobierno Regional de Huánuco	34 664	7 565	36 545	4 627	10 994	53 065	5 270	13 669	48 525	88 430	231	3 452	21 358	72 340	97 381	Gobierno Regional de Huánuco
Gobierno Local (Municipios)	65 095	13 768	21 030	23 281	33 170	37 151	37 788	40 466	40 661	86 121	9 766	19 211	31 415	26 565	86 956	Gobierno Local (Municipios)
TOTAL	120 588	27 873	63 881	38 484	51 200	101 083	51 760	66 602	103 413	198 751	11 273	32 619	57 762	106 751	208 406	TOTAL

1/ Gasto Devengado: Asociado a la verificación del cumplimiento de las obligaciones, esto es la entrega del bien o prestación del servicio.

Fuente: Ministerio de Economía y Finanzas - SIAF.

Elaboración: BCRP, Sucursal Huancayo.

ANEXO 17

HUÁNUCO: INVERSIONES DEVENGADAS DEL GOBIERNO CENTRAL POR FUNCIONES 1/

(Miles de nuevos soles)

Funciones	2 012										2 013				Funciones	
	ENE - ABR	ABR	MAY	JUN	JUL	AGO	SET	OCT	NOV	DIC	ENE	FEB	MAR	ABR		ENE - ABR
03: Plan., Gest. y Reserv. de Contingencia	187	0	0	4	103	129	18	38	11	241	0	0	10	11	21	03: Plan., Gest. y Reserv. de Contingencia
04: Defensa y Seguridad Nacional	0	0	0	0	0	0	0	0	0	0	0	0	0	0	0	04: Defensa y Seguridad Nacional
05: Orden Público y Seguridad	0	-2	0	0	5	0	0	0	10	5	0	0	3	0	3	05: Orden Público y Seguridad
06: Justicia	238	100	90	167	801	323	1 320	110	215	1 906	0	0	58	284	343	06: Justicia
07: Trabajo	14	1	0	0	0	0	0	0	0	0	0	0	0	0	0	07: Trabajo
08: Comercio	0	0	0	0	0	0	0	0	0	0	0	0	0	0	0	08: Comercio
09: Turismo	1	1	5	0	0	2	2	17	1 584	650	3	3	0	82	88	09: Turismo
10: Agropecuaria	3 989	1 729	1 600	1 148	1 613	1 043	1 691	1 679	1 972	2 391	512	1 199	2 098	1 126	4 935	10: Agropecuaria
12: Energía	277	17	91	2 960	16	3 007	6	3 558	115	5 335	1	175	97	265	539	12: Energía
15: Transporte	1 598	623	157	1 824	3	351	779	2 313	853	2 012	465	1 733	209	466	2 873	15: Transporte
16: Comunicaciones	0	0	0	0	0	16	0	24	17	71	10	26	3	0	39	16: Comunicaciones
17: Ambiente	2	2	0	0	0	0	0	6	1	1	0	0	6	0	6	17: Medio Ambiente
18: Saneamiento	164	9	0	0	0	3	27	0	0	0	0	0	0	0	0	18: Saneamiento
19: Vivienda y Desarrollo Urbano	98	59	77	212	72	172	403	1 040	579	1 117	0	684	1	368	1 053	19: Vivienda y Desarrollo Urbano
20: Salud	2 438	1 305	1 507	1 159	828	1 361	1 169	2 816	5 765	1 618	277	3 279	1 860	2 262	7 678	20: Salud
21: Cultura y Deporte	29	0	0	0	0	0	0	0	0	0	0	0	0	0	0	21: Cultura y Deporte
22: Educación	11 793	2 695	2 778	3 101	3 596	4 458	3 288	867	3 107	7 823	8	2 856	634	2 968	6 466	22: Educación
23: Protección Social	0	0	0	0	0	0	0	0	0	1 031	0	0	10	14	24	23: Protección Social
TOTAL GOBIERNO CENTRAL	20 828	6 540	6 306	10 575	7 036	10 866	8 702	12 467	14 228	24 200	1 276	9 957	4 989	7 847	24 068	TOTAL GOBIERNO CENTRAL

1/ Gastos en el departamento de la Presidencia del Consejo de Ministros (PCM), Poder Judicial, Ministerio Público, RENIEC y Ministerios.

Gasto Devengado: Asociado a la verificación del cumplimiento de las obligaciones, esto es la entrega del bien o prestación del servicio.

Fuente: Ministerio de Economía y Finanzas - SIAF

Elaboración: BCRP, Sucursal Huancayo.

ANEXO 18

HUÁNUCO: INVERSIONES DEVENGADAS DEL GOBIERNO REGIONAL POR FUNCIONES 1/
(Miles de nuevos soles)

Funciones	2 012										2 013				Funciones	
	ENE - ABR	ABR	MAY	JUN	JUL	AGO	SET	OCT	NOV	DIC	ENE	FEB	MAR	ABR		ENE - ABR
03: Plan., Gest. y Reserv. de Contingencia	376	116	257	117	108	144	207	512	381	4 024	0	138	206	180	524	03: Plan., Gest. y Reserv. de Contingencia
04: Defensa y Seguridad Nacional	0	0	0	0	0	0	0	0	0	0	0	0	0	0	0	04: Defensa y Seguridad Nacional
05: Orden Público y Seguridad	35	12	4	16	12	43	167	129	2 850	1 200	60	62	2 729	202	3 052	05: Orden Público y Seguridad
07: Trabajo	0	0	0	0	3	10	1	3	4	2	0	0	0	0	0	07: Trabajo
09: Turismo	2	2	1 035	0	17	0	169	114	14	39	0	0	0	4	4	09: Turismo
10: Agropecuaria	2 573	722	1 106	300	284	1 078	254	2 395	7 778	3 175	0	79	1 131	-643	567	10: Agropecuaria
11: Pesca	2	2	0	7	0	8	0	7	0	5	0	0	0	0	0	11: Pesca
12: Energía	236	15	425	303	9	22	1	8	3	7	0	0	4	2	5	12: Energía
13: Minería	0	0	0	0	0	6	0	0	0	29	0	0	0	7	7	13: Minería
14: Industria	0	0	0	0	0	0	0	0	0	2	0	0	0	0	0	14: Industria
15: Transporte	7 046	1 295	10 296	1 164	910	4 273	1 388	1 131	14 773	11 810	128	1 586	3 638	1 255	6 607	15: Transporte
16: Comunicaciones	0	0	0	0	10	90	0	0	88	20	0	0	0	2	2	16: Comunicaciones
17: Ambiente	474	139	121	135	161	110	137	135	135	99	0	0	0	0	0	17: Medio Ambiente
18: Saneamiento	12 276	1 478	4 306	587	7 092	22 959	1 577	3 786	5 885	10 248	0	130	2 674	661	3 465	18: Saneamiento
19: Vivienda y Desarrollo Urbano	9	3	187	33	3	0	6	39	7	82	0	0	0	20	20	19: Vivienda y Desarrollo Urbano
20: Salud	1 903	611	550	103	108	365	760	1 272	1 215	6 666	0	247	466	60 994	61 707	20: Salud
21: Cultura y Deporte	0	0	432	1	2	2	4	3	385	288	0	38	385	8 693	9 115	21: Cultura y Deporte
22: Educación	9 610	3 129	17 740	1 818	2 170	23 868	517	4 059	14 955	50 153	43	1 126	10 097	887	12 153	22: Educación
23: Protección Social	124	41	87	42	104	89	81	74	50	581	0	46	30	77	153	23: Protección Social
TOTAL GOBIERNO REGIONAL	34 664	7 565	36 545	4 627	10 994	53 065	5 270	13 669	48 525	88 430	231	3 452	21 358	72 340	97 381	TOTAL GOBIERNO REGIONAL

1/ Gastos del Gobierno Regional de Huánuco a través de su Sede Central y Unidades Ejecutoras
Gasto Devengado: Asociado a la verificación del cumplimiento de las obligaciones, esto es la entrega del bien o prestación del servicio.

Fuente: Ministerio de Economía y Finanzas - SIAF

Elaboración: BCRP, Sucursal Huancayo.

ANEXO 19

HUÁNUCO: INVERSIONES DEVENGADAS DE LOS GOBIERNO LOCALES POR FUNCIONES 1/
(Miles de nuevos soles)

Funciones	2 012										2 013				Funciones	
	ENE - ABR	ABR	MAY	JUN	JUL	AGO	SET	OCT	NOV	DIC	ENE	FEB	MAR	ABR		ENE - ABR
03: Plan., Gest. y Reserv. de Contingencia	6 533	1 065	2 016	979	2 122	2 509	1 249	1 523	1 360	3 800	857	2 082	2 876	2 338	8 153	03: Plan., Gest. y Reserv. de Contingencia
05: Orden Público y Seguridad	125	18	29	169	319	322	272	89	271	515	202	296	838	1 314	2 649	05: Orden Público y Seguridad
07: Trabajo	0	0	0	0	0	0	0	0	0	0	0	65	2 296	1 234	3 595	07: Trabajo
08: Comercio	2 530	2 319	85	82	50	69	51	10	1 205	267	0	48	1 613	65	1 726	08: Comercio
09: Turismo	20	11	26	17	35	0	22	153	44	172	52	40	9	-8	93	09: Turismo
10: Agropecuaria	1 890	882	466	595	1 206	1 408	1 281	2 344	1 596	1 529	5	566	459	76	1 106	10: Agropecuaria
11: Pesca	0	0	0	0	148	132	56	129	64	56	1	4	2	5	12	11: Pesca
12: Energía	2 301	-1 395	585	514	767	532	392	532	170	655	187	273	81	1 525	2 065	12: Energía
14: Industria	0	0	0	10	6	3	12	22	14	64	0	0	0	0	0	14: Industria
15: Transporte	17 859	3 161	3 498	4 893	9 160	14 015	17 040	11 095	12 237	18 954	5 380	6 676	7 070	2 984	22 109	15: Transporte
16: Comunicaciones	70	69	0	0	0	0	18	4	29	21	0	0	0	21	21	16: Comunicaciones
17: Ambiente	31	-33	1 030	748	2 268	540	429	744	878	3 021	90	444	634	774	1 942	17: Medio Ambiente
18: Saneamiento	14 667	2 723	5 847	7 874	7 643	7 724	8 195	7 727	6 277	26 915	1 048	2 451	4 128	4 923	12 551	18: Saneamiento
19: Vivienda y Desarrollo Urbano	1 011	148	487	1 955	437	277	900	222	193	1 040	373	980	254	152	1 759	19: Vivienda y Desarrollo Urbano
20: Salud	951	170	122	397	194	656	314	1 206	1 446	2 688	39	157	443	185	824	20: Salud
21: Cultura y Deporte	2 898	1 416	1 355	1 508	912	4 431	1 016	8 394	1 440	2 504	1 142	2 166	1 419	376	5 103	21: Cultura y Deporte
22: Educación	13 963	3 171	5 427	3 436	7 789	4 438	6 352	6 190	13 246	23 613	365	2 820	9 208	10 473	22 865	22: Educación
23: Protección Social	247	41	58	104	114	97	189	83	191	308	26	141	86	130	384	23: Protección Social
24: Previsión Social	0	0	0	0	0	0	0	0	0	0	0	0	0	0	0	24: Previsión Social
TOTAL GOBIERNO LOCALES	65 095	13 768	21 030	23 281	33 170	37 151	37 788	40 466	40 661	86 121	9 766	19 211	31 415	26 565	86 956	TOTAL GOBIERNO LOCALES

1/ Gastos de todas las Municipalidades provinciales y distritales.

Gasto Devengado: Asociado a la verificación del cumplimiento de las obligaciones, esto es la entrega del bien o prestación del servicio.

Fuente: Ministerio de Economía y Finanzas - SIAF

Elaboración: BCRP, Sucursal Huancayo.

ANEXO 20

HUÁNUCO: DEPÓSITOS EN EL SISTEMA FINANCIERO
(Miles de nuevos soles)

ENTIDADES FINANCIERAS	2012									2013			
	ABR	MAY	JUN	JUL	AGO	SET	OCT	NOV	DIC	ENE	FEB	MAR	ABR
I. BANCA MÚLTIPLE	241 598	250 205	266 738	261 761	264 200	272 382	272 823	283 699	293 817	304 806	304 859	333 358	306 981
Crédito	88 775	95 551	98 245	93 548	97 627	95 883	97 121	103 046	111 542	109 167	106 007	134 217	113 913
Scotiabank	17 408	17 541	18 051	17 787	19 102	17 462	18 385	19 649	20 374	19 927	19 841	19 718	19 841
Continental	124 988	126 894	138 443	137 956	134 962	145 538	142 024	146 357	145 669	160 403	162 927	162 746	155 646
Mi Banco	7 109	6 817	8 393	7 959	7 951	8 345	8 241	8 605	9 093	8 305	8 441	8 354	8 454
Banco del Trabajo													
Banco Financiero	567	357	369	524	645	781	589	346	422	452	419	543	1 055
Azteca del Perú	1 466	1 489	1 487	1 638	1 568	1 627	1 575	1 636	1 707	2 042	2 192	2 230	2 251
Interbank	1 286	1 557	1 750	2 349	2 345	2 746	4 888	4 059	5 010	4 510	5 032	5 549	5 821
II. EMPRESAS FINANCIERAS	6 547	6 574	6 641	7 072	7 204	7 949	7 612	8 412	8 516	8 294	8 192	7 916	7 087
CrediScotia	4 377	4 272	4 407	4 715	4 811	5 214	5 038	5 573	5 544	5 024	4 963	4 736	4 482
Financiera TFC	-	-	-	-	-	-	-	-	-	-	-	-	-
Financiera Confianza	2 104	2 303	2 235	2 358	2 338	2 735	2 575	2 748	2 972	3 271	3 228	3 181	2 605
Financiera Efectiva	-	-	-	-	-	-	-	-	-	-	-	-	-
Financiera Edificar	65	-	-	-	55	-	-	91	-	-	-	-	-
Financiera Proempresa	-	-	-	-	-	-	-	-	-	-	-	-	-
Financiera Uno	-	-	-	-	-	-	-	-	-	-	-	-	-
III. INSTITUCIONES NO BANCARIAS	67 912	69 082	67 933	68 466	69 734	87 333	73 018	74 110	76 426	77 193	76 435	77 186	77 401
Cajas Municipales	67 453	68 480	67 429	67 847	69 130	86 717	72 461	73 526	75 915	76 695	75 964	76 742	76 996
CMA C Piura	2 351	1 581	1 686	1 595	1 960	2 444	2 280	2 262	2 586	2 297	2 457	2 713	2 410
CMA C Huancayo	18 548	19 729	19 211	19 570	19 588	35 008	20 618	21 367	22 514	23 682	23 727	23 639	23 879
CMA C Maynas	36 590	36 937	36 410	36 684	36 595	38 282	37 958	38 357	39 021	39 039	38 304	38 053	38 667
CMA C Del Santa	2 178	2 296	2 473	2 295	2 985	2 452	2 339	2 351	2 374	1 988	2 002	1 912	2 017
CMA C Arequipa	6 740	6 825	6 917	6 879	7 076	7 520	8 009	7 872	8 244	8 052	8 100	8 710	8 542
CMA C Trujillo	1 047	1 113	733	823	926	1 012	1 256	1 318	1 175	1 637	1 373	1 715	1 481
Cajas Rurales	459	602	505	619	604	616	557	584	511	498	471	444	405
Credinka	459	602	505	619	604	616	557	584	511	498	471	444	405
EDPYMES	-	-	-	-	-	-	-	-	-	-	-	-	-
Edpyme Confianza													
Edpyme Efectiva													
Edpyme Solidaridad													
Edpyme Proempresa													
IV. ENTIDADES ESTATALES	175 024	168 785	168 295	174 718	179 398	171 958	181 883	188 178	201 321	208 737	300 256	288 676	298 066
Banco de la Nación	175 024	168 785	168 295	174 718	179 398	171 958	181 883	188 178	201 321	208 737	300 256	288 676	298 066
TOTAL (I + II + III + IV)	491 081	494 647	509 607	512 018	520 536	539 623	535 336	554 398	580 080	599 030	689 742	707 136	689 535
En Moneda Nacional (M/N)	414 622	419 697	426 073	437 304	446 303	467 373	462 647	481 608	509 759	525 341	618 850	626 367	614 569
En Moneda Extranjera (M/E)	76 459	74 950	83 534	74 714	74 233	72 251	72 690	72 791	70 321	73 689	70 892	80 769	74 966

Fuente: Superintendencia de Banca y Seguros (SBS).

Elaboración: BCRP, Sucursal Huancayo.

ANEXO 21

HUÁNUCO: DEPÓSITOS DEL SISTEMA FINANCIERO, POR PRINCIPALES PROVINCIAS - ABRIL 2013
(Miles de nuevos soles)

ENTIDADES FINANCIERAS	DEPÓSITOS						TOTAL DEPÓSITOS		
	HUÁNUCO			LEONCIO PRADO			HUÁNUCO		
	M/N	M/E	TOTAL	M/N	M/E	TOTAL	M/N	M/E	TOTAL
I. BANCA MÚLTIPLE	191 250	52 746	243 995	49 743	13 242	62 985	240 993	65 988	306 981
Crédito	58 517	21 020	79 537	28 162	6 214	34 376	86 679	27 234	113 913
Scotiabank	14 142	5 698	19 841	0	0	0	14 142	5 698	19 841
Continental	103 150	23 887	127 037	21 581	7 028	28 609	124 731	30 915	155 646
M Banco	7 674	780	8 454				7 674	780	8 454
Financiero 1/	1 019	36	1 055	0	0	0	1 019	36	1 055
Azteca del Perú 2/	2 134	117	2 251				2 134	117	2 251
Interbank 3/	4 614	1 207	5 821				4 614	1 207	5 821
II. EMPRESAS FINANCIERAS	5 309	491	5 801	1 152	135	1 286	6 461	626	7 087
CrediScotia 4/	3 656	389	4 045	335	102	438	3 991	491	4 482
Financiera TFC 5/	0	0	0	0	0	0	0	0	0
Financiera Confianza 6/	1 653	102	1 756	816	33	849	2 470	135	2 605
Financiera Efectiva 7/	0	0	0	0	0	0	0	0	0
Financiera Edificar 8/	0	0	0				0	0	0
Financiera Proempresa 9/	0	0	0				0	0	0
Financiera Uno 10/	0	0	0				0	0	0
III. INSTITUCIONES NO BANCARIAS	51 038	5 306	56 345	20 120	936	21 056	71 159	6 243	77 401
CAJAS MUNICIPALES	50 740	5 219	55 959	20 101	936	21 037	70 841	6 155	76 996
CMAC Piura 11/	663	37	701	1 552	156	1 709	2 216	194	2 410
CMAC Huancayo	16 929	947	17 876	5 752	251	6 003	22 681	1 198	23 879
CMAC Maynas	25 694	3 667	29 360	8 854	453	9 307	34 548	4 119	38 667
CMAC Del Santa 12/	964	181	1 144	853	20	872	1 816	201	2 017
CMAC Arequipa 13/	5 299	383	5 682	2 804	57	2 861	8 103	440	8 542
CMAC Trujillo 14/	1 191	4	1 195	286	0	286	1 477	4	1 481
CAJAS RURALES	298	88	386	19	0	19	318	88	405
Credinka 15/	298	88	386	19	0	19	318	88	405
EDPYMES	0	0	0	0	0	0	0	0	0
Edpyme Solidaridad 16/	0	0	0	0	0	0	0	0	0
IV. ENTIDADES ESTATALES	194 384	1 931	196 315	56 085	178	56 263	295 957	2 110	298 066
Banco de la Nación	194 384	1 931	196 315	56 085	178	56 263	295 957	2 110	298 066
TOTAL (I + II + III + IV)	441 981	60 474	502 456	127 100	14 492	141 591	614 569	74 966	689 535

1/ Banco Financiero a partir de marzo de 2009.

2/ Azteca del Perú, a partir de febrero de 2008.

3/ Interbank a partir de enero 2012

4/ CrediScotia a partir de enero de 2009, antes Banco de Trabajo.

5/ Financiera TFC a partir de agosto de 2008.

6/ Financiera Confianza a partir de setiembre de 2009.

7/ Financiera Efectiva a partir de abril de 2010, antes Edpyme Efectiva

8/ Financiera Edificar a partir de junio de 2011

9/ Financiera Proempresa a partir de agosto 2012, antes Pyme Proempresa.

10/ Financiera Uno a partir de diciembre 2012

11/ CMAC Piura a partir de julio de 2008.

12/ CMAC del Santa a partir de agosto de 2008.

13/ CMAC Arequipa a partir de octubre 2008.

14/ CMAC Trujillo a partir de julio 2011.

15/ Credinka a partir de marzo de 2009.

16/ Pyme Solidaridad a partir de octubre de 2009.

Fuente: SUPERINTENDENCIA DE BANCA Y SEGUROS.

Elaboración: BCRP, Sucursal Huancayo.

ANEXO 22

HUÁNUCO: CRÉDITO DEL SISTEMA FINANCIERO AL SECTOR PRIVADO
(Miles de nuevos soles)

ENTIDADES FINANCIERAS	2012									2013			
	ABR	MAY	JUN	JUL	AGO	SET	OCT	NOV	DIC	ENE	FEB	MAR	ABR
I. BANCA MÚLTIPLE	455 495	472 513	483 820	485 905	490 484	499 107	502 967	518 248	517 302	522 245	533 323	548 742	559 100
Crédito	188 418	197 283	203 565	208 876	210 351	212 611	213 811	219 180	222 048	223 341	223 050	229 953	232 045
Scotiabank	28 589	28 371	28 613	29 933	31 595	32 866	36 178	39 545	40 803	42 529	44 140	46 189	47 613
Continental	195 151	203 087	207 200	202 384	203 836	208 196	206 133	210 909	204 059	207 109	213 620	219 910	220 952
Mi Banco	39 371	39 208	39 849	39 421	38 878	38 828	38 952	39 837	40 560	38 588	39 650	38 505	38 784
Banco del Trabajo													
Financiero	351	365	370	537	531	795	1 146	1 149	1 442	1 669	1 898	2 053	6 583
Azteca del Perú	2 637	2 839	2 967	3 157	3 350	3 478	3 572	3 688	4 004	4 065	4 231	4 352	4 432
Interbank	976	1 360	1 255	1 598	1 942	2 333	3 174	3 939	4 387	4 944	6 735	7 780	8 691
II. EMPRESAS FINANCIERAS	121 302	125 363	127 309	130 829	136 683	140 623	143 928	147 469	151 092	150 537	147 086	145 313	146 525
CrediScotia	79 507	81 389	82 226	84 334	86 242	88 405	90 301	91 734	92 970	91 636	89 322	86 435	84 346
Financiera TFC	4 679	4 643	4 596	4 477	4 405	4 394	4 287	4 165	4 359	4 241	750	-	-
Financiera Confianza	21 821	22 739	23 071	23 472	23 277	23 682	24 119	24 407	24 513	24 411	25 328	25 788	27 204
Financiera Efectiva	5 425	5 639	5 563	5 615	5 500	5 480	5 521	5 599	6 121	6 012	6 116	6 445	6 988
Financiera Edificar	9 870	10 953	11 853	12 930	13 635	14 966	15 858	17 754	19 140	19 891	21 065	21 923	22 746
Financiera Proempresa					3 624	3 696	3 843	3 810	3 888	3 865	3 680	3 496	3 678
Financiera Uno									101	481	826	1 226	1 563
III. INSTITUCIONES NO BANCARIAS	232 676	236 486	238 431	240 828	242 015	252 622	250 379	254 510	254 915	255 085	258 010	258 787	265 720
Cajas Municipales	204 629	208 022	210 198	213 208	217 772	228 846	226 917	231 647	233 620	234 709	238 605	240 304	248 050
CMAC Piura	18 009	18 299	18 489	18 583	18 824	19 483	19 762	20 535	20 580	20 256	20 901	21 943	23 039
CMAC Huancayo	66 727	67 992	69 640	70 964	71 984	79 255	74 834	76 450	78 341	78 997	80 555	79 967	83 845
CMAC Maynas	47 511	47 512	46 752	46 559	47 291	47 962	47 865	48 063	47 268	46 970	46 401	46 210	47 768
CMAC Del Santa	19 119	19 385	19 374	19 614	20 256	20 109	20 007	20 211	20 056	19 373	19 456	19 078	18 995
CMAC Arequipa	38 508	39 224	39 581	40 228	41 281	43 101	44 150	45 131	45 856	46 209	47 145	48 234	49 032
CMAC Trujillo	14 755	15 612	16 362	17 259	18 136	18 935	20 299	21 257	21 518	22 906	24 146	24 872	25 370
Cajas Rurales	7 959	7 612	7 108	6 727	6 343	5 978	5 689	5 437	5 070	4 920	4 731	4 386	4 125
Credinka	7 959	7 612	7 108	6 727	6 343	5 978	5 689	5 437	5 070	4 920	4 731	4 386	4 125
EDPYMES	20 088	20 852	21 125	20 893	17 900	17 798	17 772	17 427	16 224	15 457	14 674	14 097	13 545
Edpyme Confianza													
Edpyme Efectiva													
Edpyme Solidaridad	17 837	18 041	18 085	17 572	17 900	17 798	17 772	17 427	16 224	15 457	14 674	14 097	13 545
Edpyme Proempresa	2 251	2 812	3 040	3 322									
IV. ENTIDADES ESTATALES	69 164	70 094	69 779	71 649	71 661	70 924	70 423	71 170	71 952	71 917	67 476	68 155	69 979
Banco de la Nación	69 164	70 094	69 779	71 649	71 661	70 924	70 423	71 170	71 952	71 917	67 476	68 155	69 979
TOTAL (I + II + III + IV)	878 637	904 456	919 339	929 211	940 843	963 276	967 696	991 397	995 260	999 784	1 005 896	1 020 998	1 041 324

Fuente: Superintendencia de Banca y Seguros (SBS).

Elaboración: BCRP, Sucursal Huancayo.

ANEXO 23

HUÁNUCO: CRÉDITOS DEL SISTEMA FINANCIERO, POR PRINCIPALES PROVINCIAS - ABRIL 2013
(Miles de nuevos soles)

ENTIDADES FINANCIERAS	COLOCACIONES						TOTAL COLOCACIONES		
	HUÁNUCO			LEONCIO PRADO			HUÁNUCO		
	M/N	M/E	TOTAL	M/N	M/E	TOTAL	M/N	M/E	TOTAL
I. BANCA MÚLTIPLE	363 244	76 791	440 035	90 869	28 195	119 065	454 113	104 986	559 100
Crédito	161 334	20 874	182 208	45 195	4 642	49 837	206 529	25 516	232 045
Scotiabank	40 860	6 753	47 613				40 860	6 753	47 613
Continental	103 416	48 309	151 724	45 674	23 553	69 227	149 090	71 862	220 952
Mi Banco	38 029	754	38 784				38 029	754	38 784
Financiero 1/	6 580	3	6 583	0	0	0	6 580	3	6 583
Azteca del Perú 2/	4 432	0	4 432				4 432	0	4 432
Interbank 3/	8 593	97	8 691				8 593	97	8 691
II. EMPRESAS FINANCIERAS	106 150	0	106 150	39 677	698	40 376	145 827	698	146 525
CrediScotia 4/	56 521	0	56 521	27 127	698	27 825	83 648	698	84 346
Financiera TFC 5/	0	0	0	0	0	0	0	0	0
Financiera Confianza 6/	17 307	0	17 307	9 897	0	9 897	27 204	0	27 204
Financiera Efectiva 7/	4 334	0	4 334	2 654	0	2 654	6 988	0	6 988
Financiera Edificar 8/	22 746	0	22 746				22 746	0	22 746
Financiera Proempresa 9/	3 678	0	3 678				3 678	0	3 678
Financiera Uno 10/	1 563	0	1 563				1 563	0	1 563
III. INSTITUCIONES NO BANCARIAS	150 029	8 605	158 634	105 701	1 385	107 085	255 730	9 990	265 720
CAJAS MUNICIPALES	138 777	8 605	147 382	99 283	1 385	100 668	238 060	9 990	248 050
CMAC Piura 11/	7 108	0	7 108	15 932	0	15 932	23 039	0	23 039
CMAC Huancayo	53 160	1 817	54 976	28 847	21	28 869	82 007	1 838	83 845
CMAC Maynas	24 331	5 346	29 677	17 182	909	18 091	41 513	6 255	47 768
CMAC Del Santa 12/	8 368	0	8 368	10 628	0	10 628	18 995	0	18 995
CMAC Arequipa 13/	26 585	1 368	27 954	20 624	454	21 078	47 209	1 823	49 032
CMAC Trujillo 14/	19 225	74	19 299	6 071	0	6 071	25 296	74	25 370
CAJAS RURALES	3 556	0	3 556	569	0	569	4 125	0	4 125
Credinka 15/	3 556	0	3 556	569	0	569	4 125	0	4 125
EDPYMES	7 696	0	7 696	5 849	0	5 849	13 545	0	13 545
Edpyme Solidaridad 16/	7 696	0	7 696	5 849	0	5 849	13 545	0	13 545
IV. ENTIDADES ESTATALES	69 979	0	69 979	0	0	0	69 979	0	69 979
Banco de la Nación	69 979	0	69 979	0	0	0	69 979	0	69 979
TOTAL (I + II + III + IV)	689 402	85 396	774 798	236 247	30 279	266 526	925 649	115 675	1 041 324

1/ Banco Financiero a partir de marzo de 2009.

2/ Azteca del Perú, a partir de febrero de 2008.

3/ Interbank a partir de enero 2012.

4/ CrediScotia a partir de enero de 2009, antes Banco de Trabajo.

5/ Financiera TFC a partir de agosto de 2008.

6/ Financiera Confianza a partir de setiembre de 2009.

7/ Financiera Efectiva a partir de abril de 2010, antes Edpyme Efectiva

8/ Financiera Edificar a partir de junio de 2011

9/ Financiera Proempresa a partir de agosto 2012, antes Pyme Proempresa.

10/ Financiera Uno a partir de diciembre 2012

11/ CMAC Piura a partir de julio de 2008.

12/ CMAC del Santa a partir de agosto de 2008.

13/ CMAC Arequipa a partir de octubre 2008.

14/ CMAC Trujillo a partir de julio 2011.

15/ Credinka a partir de marzo de 2009.

16/ Pyme Solidaridad a partir de octubre de 2009.

Fuente: SUPERINTENDENCIA DE BANCA Y SEGUROS.

Elaboración: BCRP, Sucursal Huancayo.

ANEXO 24

HUÁNUCO: CARTERA PESADA DEL SISTEMA FINANCIERO
(En variaciones porcentuales)

ENTIDADES FINANCIERAS	2012										2013			
	ABR	MAY	JUN	JUL	AGO	SET	OCT	NOV	DIC	ENE	FEB	MAR	ABR 2/	
I. BANCA MÚLTIPLE	3,0	2,5	2,8	3,2	3,1	2,8	3,3	3,4	3,0	2,8	2,8	3,2	3,2	
II. EMPRESAS FINANCIERAS	2,0	2,4	2,7	3,0	3,1	2,9	3,2	3,0	3,0	3,3	3,3	3,6	3,6	
III. INSTITUCIONES NO BANCARIAS														
Cajas Municipales	3,3	3,4	3,5	3,7	3,7	3,7	3,6	3,7	3,5	3,8	3,9	4,1	4,1	
Cajas Rurales	17,5	18,4	18,7	20,2	22,3	23,2	24,6	26,7	26,0	27,5	29,2	29,7	29,7	
Edpymes	5,4	4,2	4,7	5,1	6,1	6,7	7,3	8,0	4,3	4,3	6,7	7,9	7,9	
IV. ENTIDADES ESTATALES														
Banco de la Nación 1/	0,8	0,9	1,0	1,0	1,0	1,1	1,0	1,0	1,0	1,0	1,1	1,0	1,0	
TOTAL	3,0	2,8	3,0	3,3	3,3	3,1	3,4	3,5	3,1	3,2	3,2	3,5	3,5	

1/ Sólo considera los créditos de consumo e hipotecario

2/ Preliminar

Fuente: Hasta noviembre de 2007, empresas financieras del departamento.

A partir de diciembre de 2007, Superintendencia de Banca y Seguros (SBS).

Elaboración: BCRP, Sucursal Huancayo.

VIII. FICHA TÉCNICA

Metodología del Cálculo del Indicador de Actividad Económica Regional de Huánuco

El Indicador de Actividad Económica Regional es un indicador parcial de corto plazo, que busca medir el desenvolvimiento de la economía regional, a partir de la evolución de la actividad de los principales sectores. Los sectores considerados representan el 45,9 por ciento del Valor Agregado Bruto del departamento, publicado por el INEI.

El indicador regional, se obtiene mediante la agregación ponderada de los índices sectoriales, utilizando como factor de ponderación la estructura porcentual anual del año 2007, elaborado por el INEI.

$$\text{Indicador Regional} = \sum_{i=1}^n I_{\text{sector } i(t)} * w_i$$

I_i = Índice del sector i en el período (mes) t

n = Número de sectores que componen el índice

w_i = Peso relativo ponderado del sector i en base a su contribución al PBI departamental 2007.

Lo sectores que incluye el indicador son: agropecuario, minería, manufactura, electricidad, construcción, servicios gubernamentales y servicios financieros.

El índice de los sectores agropecuario, minería, manufactura y electricidad se calcula en base al Valor Bruto de Producción, de la siguiente manera:

$$\text{Indice sector } i = \left[\frac{VBP_{it}}{VBP_i \text{ prom. 2007}} \right] * 100$$

Donde:

i = Sector analizado

VBP_{it} = Valor Bruto de la Producción del sector i del mes t a precios de 1994.

$VBP_{\text{prom } i \text{ 2007}}$ = Valor Bruto de Producción promedio 2007 del sector i a precios de 1994.

Características del procedimiento:

- a) La clasificación de los sectores productivos se basa en la Clasificación Industrial Internacional Uniforme (CIIU-Revisión 3).
- b) Las fuentes de la información sectorial son:
 - Para los sectores agropecuario y minería, los respectivos ministerios sectoriales.
 - Para el sector manufactura, son a partir de encuestas directas aplicadas a empresas representativas de las principales ramas industriales.
 - Para el sector electricidad, la fuente es el Organismo Supervisor de la Inversión en Energía y Minería (Osinergmin).
 - Para el sector construcción, la fuente es la empresa Cemento Andino.
 - Para los sectores servicios gubernamentales y servicios financieros, las fuentes son el Ministerio de Economía y Finanzas (Sistema Integrado de Administración Financiera del Sector Público SIAF-SP) y la Superintendencia de Banca, Seguros y AFP, respectivamente.
- c) El valor bruto de producción (VBP) de los sectores agropecuario, minería, y electricidad, se obtiene de la aplicación de los precios del año base (1994), a los volúmenes de producción de los sectores respectivos. Los precios del año base, son los utilizados por la Dirección Nacional de Cuentas Nacionales del INEI.
- d) El VBP del sector construcción se estima de manera indirecta y se utiliza como información básica los despachos de cemento.
- e) El VBP del sector servicios gubernamentales se calcula a partir del gasto en *Remuneraciones* y compra de *Bienes* y

Servicios del Gobierno Regional, que se deflactan a precios del año 1994, utilizando el IPC e IPM, respectivamente. La fuente es el Ministerio de Economía y Finanzas.

- f) El VBP del sector Servicios Financieros se calcula a partir de la sumatoria de los saldos de intermediación (créditos directos y depósitos) de las instituciones financieras que operan en el departamento, deflactados a precios de 1994, utilizando el IPC.

**ESTRUCTURA
INDICADOR REGIONAL**

Sectores	Ponderación 2007
Agropecuario	24,0
Minería	4,1
Construcción	2,6
Servicios Gubernamentales	12,8
Servicios Financieros 3/	1,8
TOTAL	45,3

Nota: Para el caso del sector servicios financieros, se considera el peso del sector a nivel nacional