



# **Pasco: Síntesis de Actividad Económica - Diciembre 2013 -**

**Departamento de Estudios Económicos  
Sucursal Huancayo**

Viernes, 28 de febrero de 2014

El Indicador de Actividad Primaria (IAP) creció 16,2 por ciento interanual en diciembre, continuando con la senda positiva desde setiembre, luego de que entre noviembre 2012 y agosto 2013 se observara resultados negativos. El comportamiento estuvo explicado por la expansión de los sectores agropecuario (14,9 por ciento) y minero (16,3 por ciento).

## Indicador de Actividad Primaria – IAP 1/2/ (Variación % real respecto a similar periodo del año anterior)

	Estructural % del VAB 2012 2/	Diciembre 2013		Enero - Diciembre 2013	
		Var.%	Contribución 3/	Var.%	Contribución 3/
<b>Agropecuario</b>	<b>17,3</b>	<b>14,9</b>	<b>2,0</b>	<b>4,3</b>	<b>0,7</b>
Agrícola		27,8		6,4	
Pecuario		5,1		0,9	
<b>Pesca</b>	<b>0,0</b>	-	-	-	-
<b>Minería</b>	<b>82,7</b>	<b>16,3</b>	<b>14,2</b>	<b>-6,1</b>	<b>-5,1</b>
<b>Total</b>	<b>100,0</b>	<b>16,2</b>	<b>16,2</b>	<b>-4,4</b>	<b>-4,4</b>

Nota: La suma de los datos parciales difiere por procedimientos de redondeo.

1/ Actualizado con información al 23 de febrero de 2014.

2/ A precios de 1994.

3/ En puntos porcentuales.

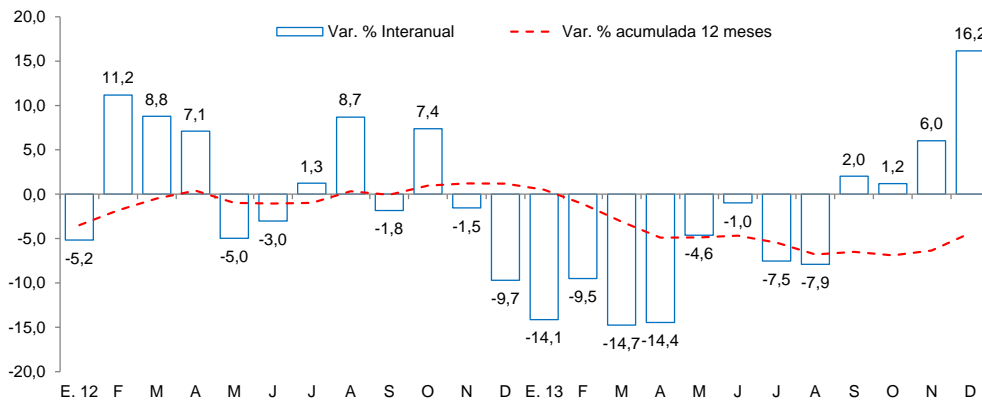
Fuente: MINAGRI, MINEM.

Elaboración: BCRP, Sucursal Huancayo. Departamento de Estudios Económicos.

## Indicador de Actividad Primaria

- El **sector agropecuario** aumentó 14,9 por ciento interanual, en diciembre, debido a la mayor producción de papa (119,1 por ciento), granadilla (141,3 por ciento), yuca (16,3 por ciento) y carnes de vacuno y ovino (3,1y 13,8 por ciento, respectivamente). Al cierre del año, el sector acumuló una expansión de 4,3 por ciento interanual.
- La **actividad minera** se incrementó en 16,3 por ciento interanual en diciembre, por la mayor extracción de zinc (17,7 por ciento), plata (19,1 por ciento), cobre (16,3 por ciento) y plomo (5,7 por ciento). De otro lado, en el 2013 el sector se contrajo en 6,1 por ciento, principalmente, por la menor producción de zinc (-12,4 por ciento) y oro (-15,8 por ciento).

## Indicador de Actividad Primaria - IAP (Variación % real)



Elaboración: BCRP - Sucursal Huancayo en base a información del MINAGRI y MINEM.

## En diciembre, creció el número de afiliados activos del Sistema Privado de Pensiones (1,5 por ciento) y el crédito directo total (17,0 por ciento).

- Los **despachos de cemento** disminuyeron 4,2 por ciento con respecto a diciembre del 2012, debido a la recuperación de la inversión pública.
- Los **arribos a los establecimientos de hospedaje** disminuyeron en diciembre en 8,1 por ciento interanual, por la menor afluencia de turistas nacionales y extranjeros; en tanto que en el periodo enero – diciembre, los arribos cayeron en 3,9 por ciento.
- El número de **afiliados activos del Sistema Privado de Pensiones** (25,5 mil afiliados) se incrementó en diciembre en 1,5 por ciento interanual, observando una desaceleración desde el segundo trimestre del 2012. De otro lado, el **empleo formal** en las empresas de más de 10 trabajadores en la ciudad de Cerro de Pasco, se contrajo 10,9 por ciento, debido a la menor contratación de personal de las actividades extractivas, servicios y de transportes, almacenes y comunicaciones.
- El **crédito directo total** en la región (S/. 449,9 millones) creció 17,0 por ciento, en términos reales, con respecto a igual mes del año 2012. Del mismo modo, el **crédito de consumo e hipotecario** registraron crecimientos de 3,3 y 4,2 por ciento, respectivamente.
- Por su parte, la **inversión pública** (S/. 220,2 millones) aumentó en 27,8 por ciento interanual, en términos reales, por la mayor inversión a nivel del Gobierno Nacional y Regional. Del mismo modo, en el año, la inversión pública acumuló un crecimiento de 36,9 por ciento interanual. Es de precisar que, en el mes, el proyecto de inversión pública con mayor desembolso fue la “Ampliación y mejoramiento del servicio de internamiento penitenciario en la Jurisdicción de la Oficina Regional Oriente Pucallpa” (S/. 43,8 millones).

### Otros indicadores de actividad económica (Variación % respecto a similar mes del año anterior)

	Jul.13	Ago.13	Set.13	Oct.13	Nov.13	Dic.13
Despachos de cemento 1/	↑ 3,2	↑ 17,4	↑ 9,9	↓ -0,5	↓ -8,7	↓ -4,2
Arribos a establecimientos de hospedaje	↑ 2,8	↓ -2,9	↓ -10,6	↓ -11,6	↓ -19,3	↓ -8,1
Afiliados activos del SPP	↑ 2,0	↑ 2,0	↑ 1,6	↑ 1,6	↑ 1,5	↑ 1,5
Empleo formal urbano 2/	↓ -15,2	↓ -17,2	↓ -16,2	↓ -15,6	↓ -10,7	↓ -10,9
Crédito total 1/	↑ 9,5	↑ 11,1	↑ 15,0	↑ 13,7	↑ 13,9	↑ 17,0
Crédito de consumo 1/	↑ 1,6	↑ 1,5	↑ 1,6	↑ 1,7	↑ 1,9	↑ 3,3
Crédito hipotecario 1/	↑ 2,6	↑ 8,5	↑ 8,5	↑ 5,7	↑ 3,0	↑ 4,2
Inversión pública 1/	↑ 71,2	↑ 24,9	↓ -22,9	↓ -11,3	↑ 144,6	↑ 27,8

1/ En términos reales.

2/ En empresas de 10 a más trabajadores situadas en la ciudad de Pasco.

Fuentes: BCRP - Sucursal Huancayo, MINCETUR, SBS, MTPE y MEF.

El sector agropecuario creció 14,9 por ciento interanual, en diciembre, debido a la mayor producción de papa (119,1 por ciento), granadilla (141,3 por ciento), yuca (16,3 por ciento) y carnes de vacuno y ovino (3,1y 13,8 por ciento, respectivamente). Al cierre del año, el sector acumuló una expansión de 4,3 por ciento interanual.

## Producción de principales productos agropecuarios 1/

(En toneladas)

Subsectores	Estructura Porcentual 2012 2/	Diciembre			Enero - Diciembre				
		2012	2013	Var.%	Contribución al crecimiento 3/	2012	2013	Var.%	Contribución al crecimiento 3/
<b>AGRICOLA</b>	<b>62,6</b>			<b>27,8</b>	<b>12,0</b>			<b>6,4</b>	<b>4,0</b>
<b>Orientada al mercado externo y agroindustria 2/</b>	<b>16,5</b>			<b>-4,2</b>	<b>-0,1</b>			<b>-9,0</b>	<b>-1,5</b>
Café	12,5	-	-	0,0	0,0	9 596	7 197	-25,0	-3,1
Maíz A. Duro	0,9	891	874	-1,9	0,0	5 537	6 788	22,6	0,2
Cacao	0,4	25	20	-18,9	-0,1	394	575	46,1	0,2
<b>Orientada al mercado interno 2/</b>	<b>46,1</b>			<b>30,0</b>	<b>12,1</b>			<b>11,8</b>	<b>5,4</b>
Papa	15,5	1 962	4 298	119,1	6,2	94 226	85 238	-9,5	-1,5
Plátano	11,3	8 261	8 459	2,4	0,4	94 699	97 171	2,6	0,3
Yuca	7,6	4 209	4 893	16,3	1,5	54 384	74 243	36,5	2,8
Granadilla	2,3	1 145	2 763	141,3	4,0	15 082	29 038	92,5	2,1
Maíz Choclo	1,1	-	-	0,0	0,0	6 194	10 642	71,8	0,8
Olluco	0,8	-	-	0,0	0,0	5 418	6 118	12,9	0,1
Oca	0,7	-	-	0,0	0,0	4 398	4 871	10,7	0,1
Arveja Grano Verde	0,7	-	10	0,0	0,0	2 093	2 015	-3,7	0,0
Zapallo	0,7	448	570	27,2	0,2	5 595	7 976	42,6	0,3
Palta	0,6	65	98	49,5	0,1	2 011	1 841	-8,5	0,0
<b>PECUARIO</b>	<b>37,4</b>			<b>5,1</b>	<b>2,9</b>			<b>0,9</b>	<b>0,4</b>
Carne Vacuno 4/	13,4	387	399	3,1	0,7	3 753	3 966	5,7	0,8
Carne Ovino 4/	10,4	164	187	13,8	1,8	1 897	1 901	0,2	0,0
Carne Porcino 4/	4,4	243	175	-27,9	-2,1	2 450	2 045	-16,5	-0,8
Leche	3,8	2 195	2 079	-5,3	-0,4	25 461	24 602	-3,4	-0,2
<b>SECTOR AGROPECUARIO</b>	<b>100,0</b>			<b>14,9</b>	<b>14,9</b>			<b>4,3</b>	<b>4,3</b>

1/ Cifras preliminares.

2/ A precios de 1994

3/ En base a la estructura de similar periodo de 2012.

4/ Peso neto.

Fuente: Ministerio de Agricultura y Riego.

Elaboración: BCRP, Sucursal Huancayo. Departamento de Estudios Económicos.

- El **subsector agrícola** se expandió en diciembre por la mayor producción con destino al mercado interno (30,0 por ciento), contrarrestando la disminución de la parte orientada a la exportación y agroindustria (-4,2 por ciento). En el primer grupo, aumentó la producción de papa (119,1 por ciento), granadilla (141,3 por ciento), yuca (16,3 por ciento) y plátano (2,4 por ciento); en tanto que, en el segundo grupo, se contrajo la producción de maíz amarillo duro (-1,9 por ciento) y cacao (-18,9 por ciento).

- La **producción pecuaria** creció 5,1 por ciento en diciembre, principalmente, por el incremento en la producción de carnes de vacuno y ovino (3,1 y 13,8 por ciento, respectivamente). En el acumulado de enero a diciembre, la producción pecuaria creció 0,9 por ciento, liderada por la producción de carne de vacuno (5,7 por ciento).

La producción minera creció 16,3 por ciento en diciembre, debido a la mayor producción de zinc (17,7 por ciento), plata (19,1 por ciento), cobre (16,3 por ciento) y plomo (5,7 por ciento).

## Producción Minera 1/

(Var. % real respecto al mismo periodo del año anterior)

Mineral	Estructura Porcentual 2012 2/	Diciembre				Enero - Diciembre			
		2012	2013	Var.%	Contribución 3/	2012	2013	Var.%	Contribución 3/
Zinc (TMF)	7,5	20 468	24 088	17,7	7,6	325 422	285 135	-12,4	-6,6
Plata (Onzas troy)	37,7	2 635 457	3 138 807	19,1	5,3	31 341 661	31 195 592	-0,5	-0,1
Cobre (TMF)	43,7	4 985	5 797	16,3	3,0	35 834	39 942	11,5	1,2
Plomo (TMF)	4,6	6 939	7 332	5,7	0,4	91 962	89 989	-2,1	-0,2
Oro (Onzas troy)	6,4	3 450	3 352	-2,8	-0,1	34 531	29 091	-15,8	-0,3
<b>SECTOR MINERÍA 2/</b>	<b>54,7</b>			<b>16,3</b>	<b>16,3</b>			<b>-6,1</b>	<b>-6,1</b>

1/ Cifras preliminares.

2/ A precios de 1994.

3/ En puntos porcentuales.

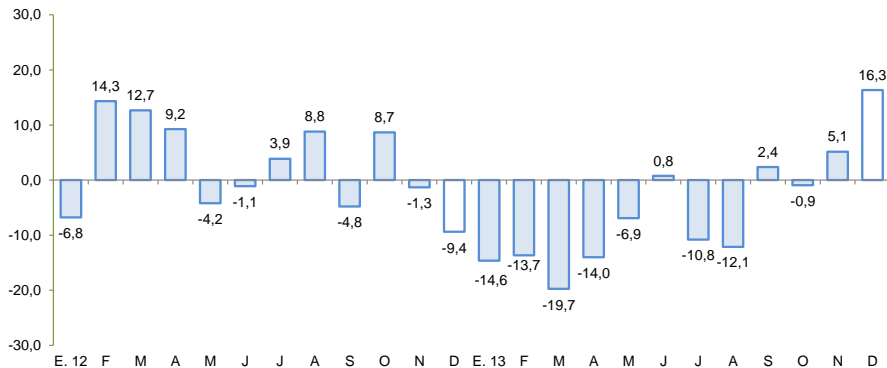
Fuente: Ministerio de Energía y Minas.

Elaboración: BCRP, Sucursal Huancayo. Departamento de Estudios Económicos.

- Entre enero - diciembre, se registró una disminución de 6,1 por ciento, debido principalmente a la contracción en zinc (-12,4 por ciento) y oro (-15,8 por ciento). Cabe precisar que, en el caso del zinc, que constituyó el principal mineral explotado en Pasco con una participación del 50 por ciento en el VBP minero del 2013, la disminución fue registrada en las mineras Buenaventura, Administradora Cerro SAC, Milpo, El Brocal y Atacocha.
- El **precio promedio de la plata** en diciembre fue US\$/oz.tr. 20, nivel menor en 4,8 por ciento respecto del mes anterior.

## Crecimiento de la producción minera 1/

(Var.% real respecto a similar mes del año anterior)

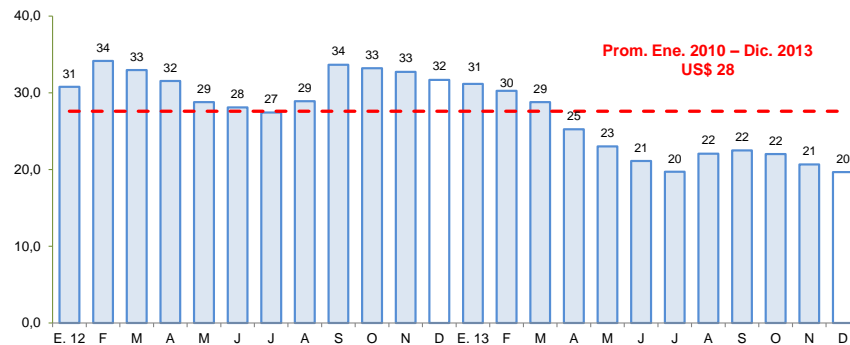


1/ A precios de 1994

Fuente: MINEM

## Cotización internacional de plata

(US\$/oz.tr. promedio mensual)

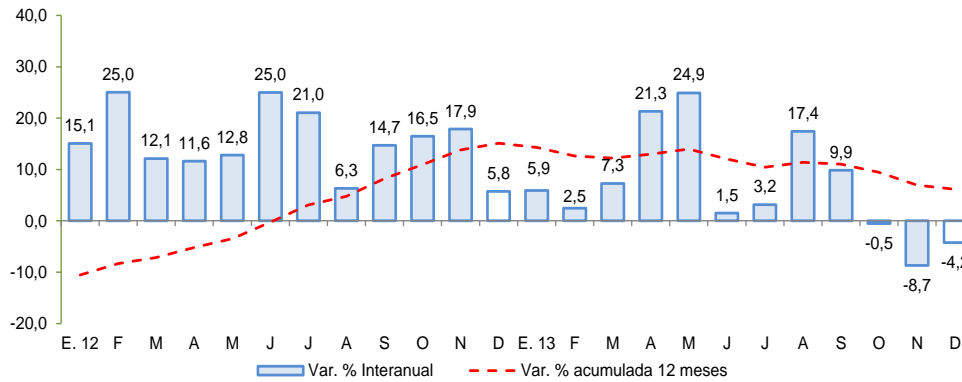


Fuente: Bloomberg.

Los despachos de cemento registraron una disminución de 4,2 por ciento en diciembre, aunque en el acumulado anual fue superior en 6,1 por ciento.

## Despachos de cemento

(Var.% con respecto a similar mes del año anterior)



Fuente: UNACEM S.A.A

- Los **despachos de cemento** registraron una disminución de 4,2 por ciento en diciembre, aunque en el acumulado anual fue superior en 6,1 por ciento. Al respecto, en el mes, el menor dinamismo de la inversión efectuada por las empresas mineras no pudo ser contrarrestado por la mayor inversión pública.

El número de afiliados activos del Sistema Privado de Pensiones creció en diciembre en 1,5 por ciento interanual. Por su parte, el empleo formal en las empresas de más de 10 trabajadores, en la ciudad de Cerro de Pasco, se contrajo 10,9 por ciento.

## Ciudad de Cerro de Pasco: Índice mensual de empleo en empresas privadas formales de 10 a más trabajadores 1/ (Octubre 2010 = 100)

	Diciembre			Enero - Diciembre		
	2012	2013	Var.%	2012	2013	Var.%
Extractiva 2/	83,2	68,2	-17,9	82,8	73,8	-10,8
Industria manufacturera	81,3	-	-	89,2	-	-100,0
Comercio	104,7	124,0	18,4	107,4	106,4	-0,9
Trasporte, almacenes y comunicaciones	76,3	64,2	-15,8	94,4	71,7	-24,1
Servicios 3/	102,0	100,4	-1,5	111,5	96,4	-13,5
<b>Total</b>	<b>89,7</b>	<b>79,9</b>	<b>-10,9</b>	<b>93,8</b>	<b>81,4</b>	<b>-13,2</b>

Nota: La Información correspondiente al primer día de cada mes.

1/ Cifras preliminares.

2/ Conformada por las subramas agricultura, pesca y minería.

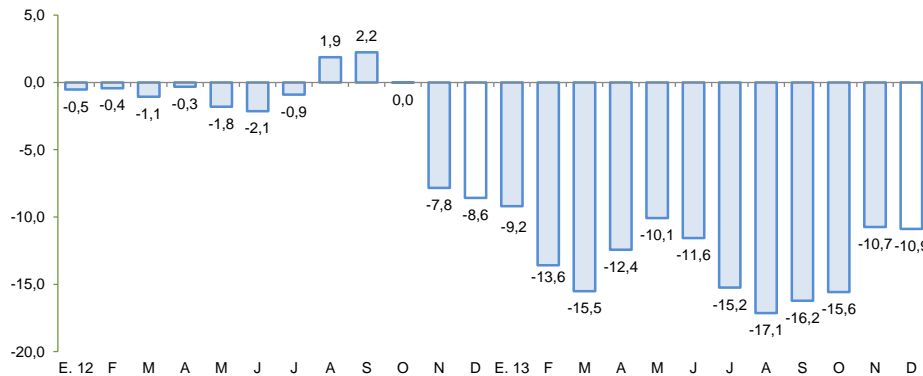
3/ Conformada por las subramas servicios prestados a empresas, restaurantes y hoteles, establecimientos financieros enseñanza, servicios sociales y comunales; y electricidad, gas y agua.

Fuente: MTPE - Encuesta Nacional de Variación del Empleo (ENVME).

Elaboración: BCRP, Sucursal Huancayo. Departamento de Estudios Económicos.

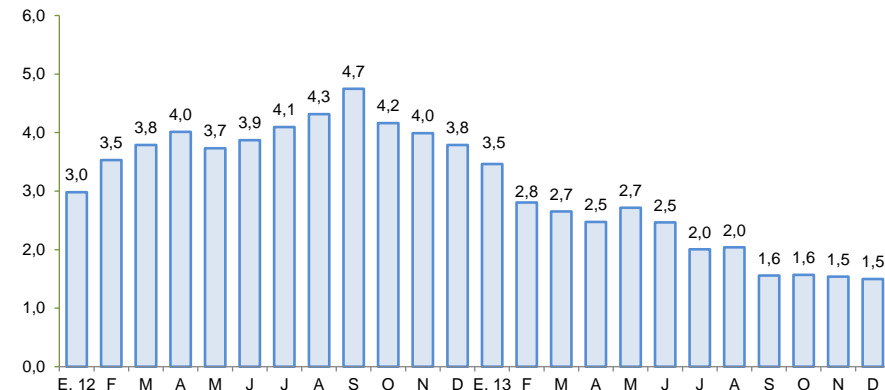
- El número de afiliados activos en el Sistema Privado de Pensiones (25,5 mil afiliados) aumentó en 1,5 por ciento interanual, observando una desaceleración desde el segundo trimestre del 2012.
- El empleo en la ciudad de Cerro de Pasco, en empresas privadas formales de 10 a más trabajadores, disminuyó 10,9 por ciento en diciembre y acumuló en el año una contracción de 13,2 por ciento. La disminución del empleo, tanto en el mes como en lo que va del año, se debió principalmente a la caída en las actividades extractivas (-17,9 por ciento), de servicios (-1,5 por ciento) así como de transportes, almacenes y comunicaciones (-15,8 por ciento).

## Ciudad de Cerro de Pasco: Crecimiento del empleo formal urbano (Var.% con respecto a similar mes del año anterior)



Fuente: MINTRA.

## Crecimiento del número de afiliados activos del SPP (Var.% respecto a similar mes del año anterior)



Fuente: SBS.

El crédito directo total en la región (S/. 449,9 millones) creció 17,0 por ciento, en términos reales, con respecto a igual mes del año 2012. Del mismo modo, el crédito de consumo e hipotecario registraron crecimientos de 3,3 y 4,2 por ciento respectivamente.

## Crédito Directo del Sistema Financiero

(Saldos a fin de periodo en miles de nuevos soles)

	Estructura % Diciembre 2013	Diciembre		Var.% real	Contribución 1/
		2012	2013		
<b>Banco de la Nación 2/</b>	<b>6,7</b>	<b>28 974</b>	<b>30 131</b>	<b>1,1</b>	<b>0,1</b>
<b>Agrobanco 3/</b>	<b>9,2</b>	<b>0</b>	<b>41 303</b>	<b>-</b>	<b>-</b>
<b>Banca múltiple</b>	<b>47,9</b>	<b>215 200</b>	<b>215 407</b>	<b>-2,7</b>	<b>-1,5</b>
<b>Instituciones no bancarias</b>	<b>36,3</b>	<b>129 681</b>	<b>163 123</b>	<b>22,3</b>	<b>7,7</b>
Financieras	15,2	58 309	68 446	14,1	2,2
Cajas Municipales	20,4	69 515	91 846	28,5	5,3
Edpymes	0,6	1 857	2 831	48,2	0,2
<b>TOTAL</b>	<b>100,0</b>	<b>373 854</b>	<b>449 965</b>	<b>17,0</b>	<b>17,0</b>
Corporativo, gran y mediana empresa	8,2	60 287	36 982	-40,4	-6,5
Pequeña empresa	27,4	70 136	123 448	71,1	13,3
Microempresa	17,7	46 318	79 855	67,6	8,4
Consumo	39,9	168 838	179 388	3,3	1,5
Hipotecario	6,7	28 274	30 291	4,2	0,3
En moneda nacional	86,7	312 851	390 224	21,3	17,8
En moneda extranjera	13,3	61 004	59 741	-4,8	-0,8

1/ En puntos porcentuales.

2/ Sólo considera los créditos de consumo e hipotecarios.

3/ No considera los créditos a las demás empresas del Sistema Financiero.

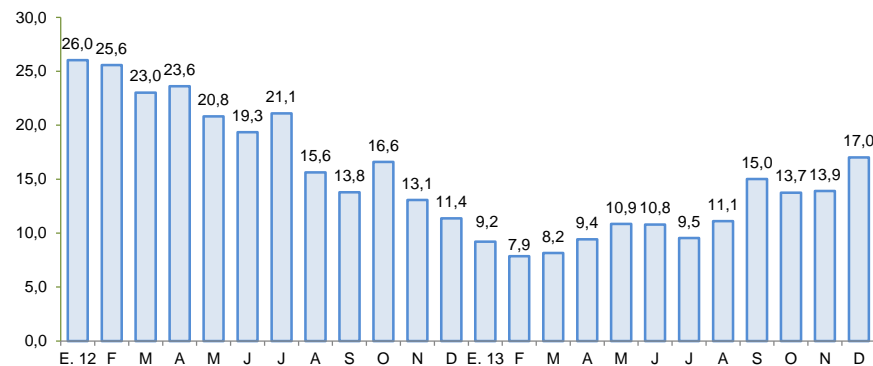
Fuente: Superintendencia de Banca, Seguros y AFP.

Elaboración: BCRP, Sucursal Huancayo. Departamento de Estudios Económicos.

- La **morosidad** en diciembre fue de 2,1 por ciento, menor en 0,4 puntos porcentuales respecto al mismo mes de 2012. La morosidad en las Cajas Municipales (2,3 por ciento), disminuyó en 0,3 puntos porcentuales.

## Crecimiento del crédito directo del sistema financiero

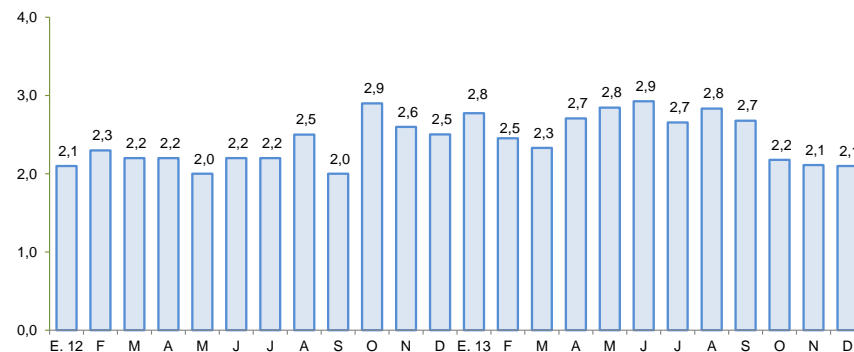
(Var.% real con respecto a similar mes del año anterior)



Fuente: SBS.

## Tasa de morosidad 1/

(Porcentaje)



1/ Morosidad = (créditos vencidos + créditos en cobranza judicial) / colocaciones brutas.

Fuente: SBS.



Los depósitos en el sistema financiero (S/. 455,2 millones) aumentaron 3,6 por ciento, respecto a diciembre del pasado año, debido a la mayor captación de depósitos de ahorro (13,0 por ciento) y a plazo (14,9 por ciento). Por tipo de moneda, se registró crecimientos tanto para los depósitos en moneda nacional (0,7 por ciento) y moneda extranjera (27,3 por ciento).

## Depósitos en el Sistema Financiero

(Saldos a fin de periodo en miles de nuevos soles)

	Estructura % Diciembre 2013	Diciembre		Var.% real	Contribución 1/
		2012	2013		
<b>Banco de la Nación</b>	<b>37,9</b>	<b>188 143</b>	<b>172 482</b>	<b>-10,9</b>	<b>-4,8</b>
<b>Banca múltiple</b>	<b>48,1</b>	<b>189 004</b>	<b>219 000</b>	<b>12,6</b>	<b>5,6</b>
<b>Instituciones no bancarias</b>	<b>14,0</b>	<b>50 043</b>	<b>63 748</b>	<b>23,8</b>	<b>2,8</b>
Financieras	1,9	6 578	8 486	25,4	0,4
Cajas Municipales	12,1	43 465	55 262	23,6	2,4
<b>TOTAL</b>	<b>100,0</b>	<b>427 190</b>	<b>455 230</b>	<b>3,6</b>	<b>3,6</b>
Vista	38,8	189 162	176 855	-9,1	-4,0
Ahorro	37,2	145 896	169 523	13,0	4,4
Plazo	23,9	92 132	108 852	14,9	3,2
En moneda nacional	86,7	380 987	394 741	0,7	0,7
En moneda extranjera	13,3	46 203	60 488	27,3	3,0

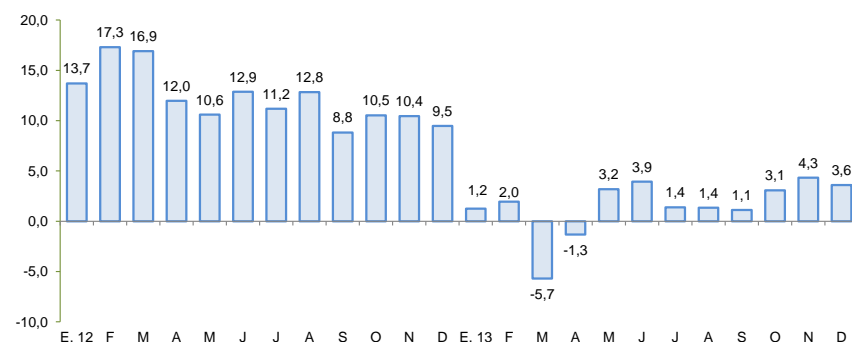
1/ En puntos porcentuales.

Fuente: Superintendencia de Banca, Seguros y AFP.

Elaboración: BCRP, Sucursal Huancayo. Departamento de Estudios Económicos.

## Crecimiento de los depósitos en el sistema financiero

(Var.% real con respecto a similar mes del año anterior)



Fuente: SBS.

La inversión pública creció en diciembre 27,8 por ciento, en términos reales, respecto a similar periodo del año 2012. En el 2013, la inversión pública acumuló un crecimiento de 36,9 por ciento.

## Inversión pública 1/ 2/ (En miles de nuevos soles)

	Diciembre			Enero - Diciembre		
	2 012	2 013	Var %real	2 012	2 013	Var %real
Gobierno Nacional	8 101	53 206	538,5	28 066	102 879	256,6
Gobierno Regional	79 705	106 726	30,2	187 522	333 995	73,2
Gobiernos locales	79 759	60 270	-26,5	273 837	252 066	-10,5
<b>Inversión Pública</b>	<b>167 565</b>	<b>220 202</b>	<b>27,8</b>	<b>489 425</b>	<b>688 941</b>	<b>36,9</b>

1/ Información actualizada al 31 de enero de 2014.

2/ Comprende la adquisición de activos no financieros.

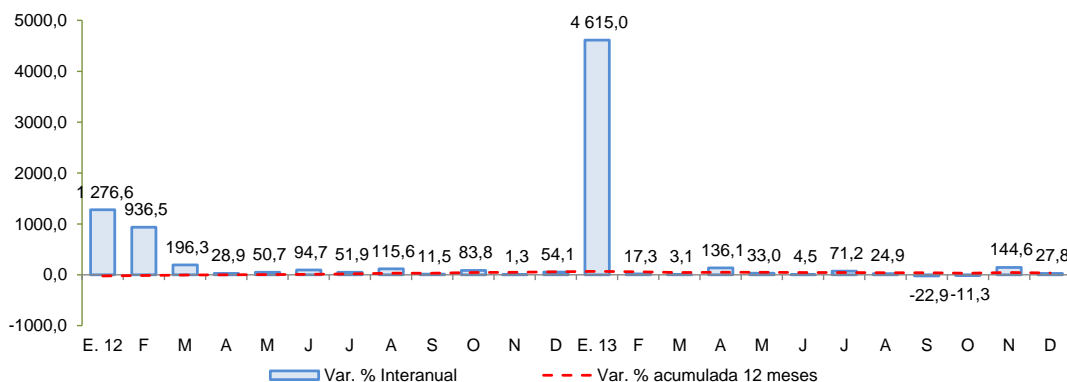
Fuente: Ministerio de Economía y Finanzas.

Elaboración: BCRP, Sucursal Huancayo. Departamento de Estudios Económicos.

- La inversión pública en Pasco, correspondiente a los tres niveles de gobierno, totalizó en diciembre S/. 220,2 millones, mayor en 27,8 por ciento respecto a similar mes de 2012. Al respecto, la ejecución se incrementó a nivel de Gobierno Nacional y Regional (538,5 por ciento y 30,2 por ciento, respectivamente).
- El 2013 se ejecutaron S/. 688,9 millones, mayor en S/. 199,5 millones (36,9 por ciento), explicado por los incrementos a nivel del Gobierno Nacional y Regional. A nivel de funciones, la mayor participación en el gasto financiero se ejecutó en transporte, saneamiento y educación, sumando en total 60,9 por ciento.
- Es de precisar que, en el mes, los **principales proyectos** de inversión pública con mayor desembolso fueron: "Ampliación y mejoramiento del servicio de internamiento penitenciario en la Jurisdicción de la Oficina Regional Oriente Pucallpa" (S/. 43,8 millones), "Mejoramiento de la carretera Yanahuanca - Cerro de Pasco" (S/. 4,6 millones) y "Habilitación y mejoramiento de la carretera Oxapampa - Pozuzo" S/. 4,5 millones.

## Crecimiento de la inversión pública

(Var.% real con respecto a similar mes del año anterior)



Fuente: MEF..