



BANCO CENTRAL DE RESERVA DEL PERÚ

Pasco: Síntesis de Actividad Económica - Mayo 2013 -

**Departamento de Estudios Económicos
Sucursal Huancayo**

Miércoles, 24 de julio de 2013

Entre enero y mayo, el **Indicador de Actividad Económica** mostró una contracción de 7,2%, explicado por los resultados negativos de los sectores minería, manufactura y electricidad; contrarrestado parcialmente por los aumentos en los sectores agropecuario, construcción, servicios gubernamentales y financieros.

Indicador de Actividad Económica Regional 1/ 2/

(Variación porcentual respecto a similar período del año anterior)

SECTOR	Ponderación 3/	2013 ENERO - MAYO
Agropecuario	9,1	2,1
Agrícola		0,4
Pecuario		5,2
Minería	56,2	-13,9
Manufactura	2,9	-30,0
Electricidad y Agua	2,6	-4,5
Construcción	6,0	12,4
Servicios Gubernamentales	5,3	10,3
Servicios Financieros	1,8	5,5
Total	84,0	-7,2

1/ Es un indicador parcial de la actividad económica de la región que alcanza una cobertura de 84,0% del valor agregado bruto de la producción regional según cifras del INEI.

2/ Actualizado con información al 20 de julio de 2013.

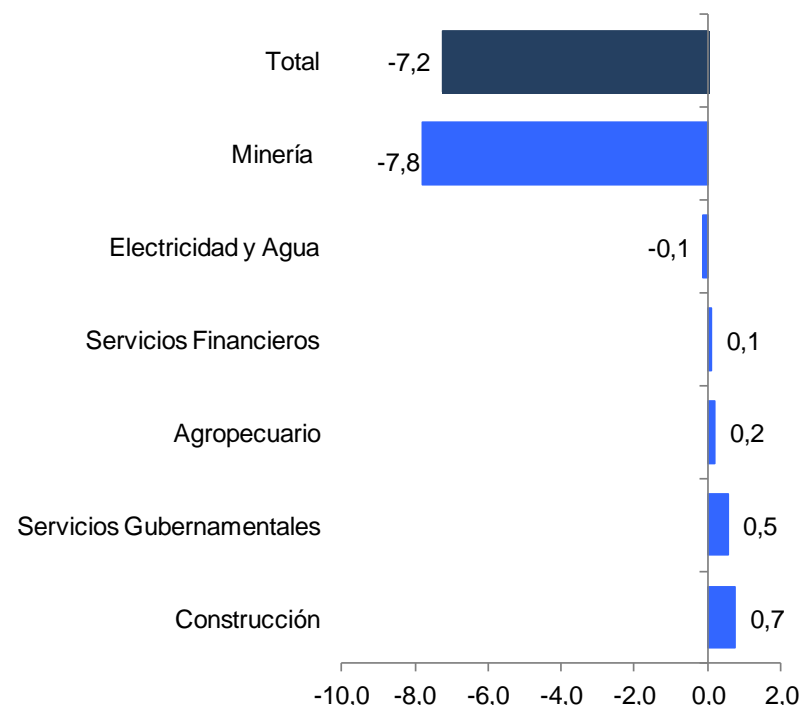
3/ Considera la estructura productiva de la región para el año 2007 según cifras del INEI.

En el caso de los servicios financieros se considera como ponderación el promedio nacional para dicho año (1,8%).

Fuente: MINAG, MINEM, PRODUCE-PASCO, OSINERGMIN, MEF, SBS y Cemento Andino, Elaboración: BCRP, Sucursal Huancayo.

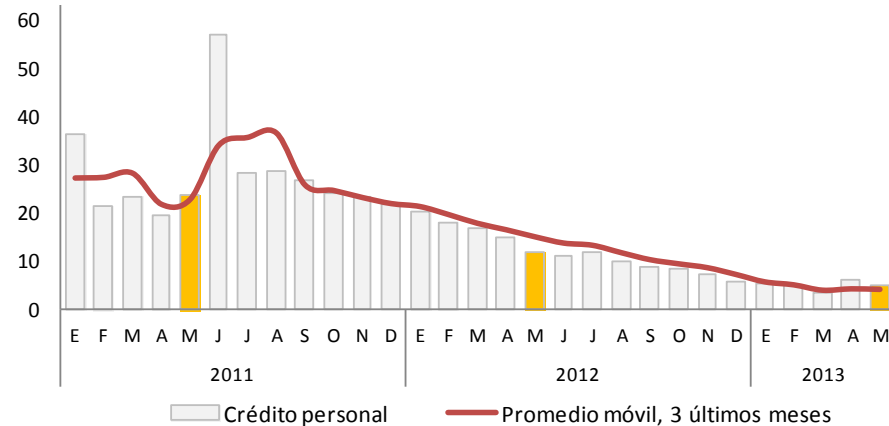
Contribución al crecimiento (Ene – May) 2013/2012 del Indicador de Actividad Económica, según sector

(En puntos porcentuales)



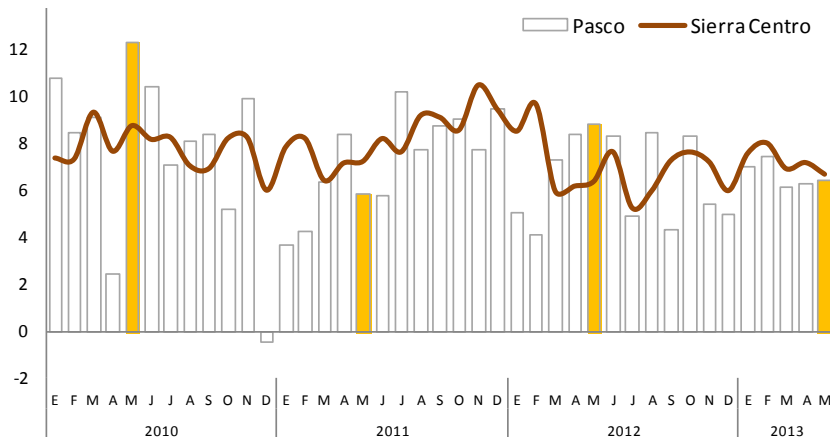
Algunos indicadores de consumo privado mostraron resultados positivos al término de mayo, como los de **consumo residencial de energía eléctrica** y **créditos a personas naturales**, no obstante se observó una desaceleración en el otorgamiento de estos últimos.

PASCO: CRÉDITO A PERSONAS NATURALES
(Variación porcentual real anual)



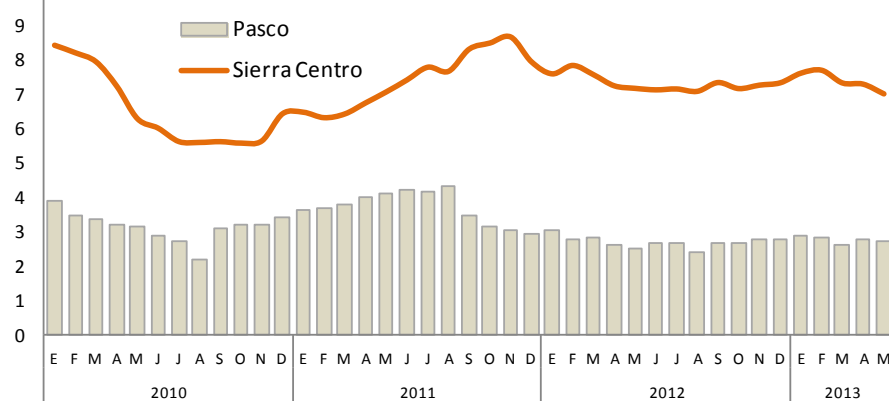
Fuente: SBS

CONSUMO RESIDENCIAL DE ELECTRICIDAD
(Variación porcentual anualizado)



Fuente: Electrocentro S.A.

Nº DE CLIENTES EN CONSUMO RESIDENCIAL DE ELECTRICIDAD
(Variación porcentual del número de clientes)



Fuente: Electrocentro S.A.

En mayo, el sector creció en 4,6%, y en 2,1% en lo que va del año. En el primer caso, impulsado por el aumento de los subsectores agrícola (4,4%) por mayor producción de maíz choclo, granadilla, yuca y cacao; y pecuario (5,0%) explicado por el incremento en carnes de porcino y ovino, y leche de vacuno.

Producción de principales productos agropecuarios

(En toneladas)

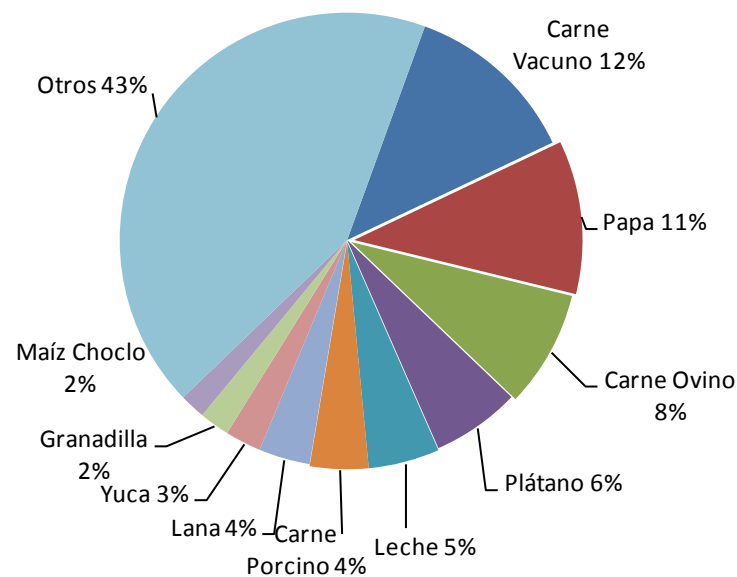
	Mayo			Enero - Mayo		
	2 012	2 013	Var. %	2 012	2 013	Var. %
Producción agrícola 1/			4,4			0,4
Mercado interno 1/			-5,6			-4,1
Papa	16 172	14 929	-7,7	68 834	55 282	-19,7
Plátano	7 504	8 112	8,1	39 647	40 239	1,5
Yuca	4 396	8 122	84,7	19 647	22 565	14,9
Granadilla	1 213	1 645	35,6	6 036	10 315	70,9
Maíz Choclo	2 145	3 300	53,8	4 888	9 867	101,9
Zapallo	437	780	78,4	1 820	3 306	81,7
Arroz Cáscara	421	201	-52,3	1 710	2 556	49,5
Haba Grano Verde	209	81	-61,2	2 229	1 763	-20,9
Mdo. industrial y/o exportación 1/			20,1			21,6
Maíz A. Duro	63	20	-68,9	2 792	3 762	34,8
Café	2 778	2 642	-4,9	3 380	3 441	1,8
Cacao	34	1 010	2 888,5	150	1 031	587,9
Producción pecuaria 1/			5,0			5,2
Carne de vacuno 2/	298	306	2,6	1 479	1 628	10,1
Carne de ave 2/	27	34	22,8	192	184	-4,4
Carne de ovino 2/	158	162	2,2	757	779	2,9
Leche	2 188	2 301	5,1	10 879	11 365	4,5
Sector Agropecuario 1/			4,6			2,1

1/ En nuevos soles a precios de 1994

2/ Peso de animales en pie

Fuente: MINAG

Participación en el VBP Agropecuario (Enero – Mayo 2013)



En lo que va de la campaña agrícola 2012-2013, las siembras disminuyeron 1 527 hectáreas (-4,4%), debido a las menores instalaciones de cultivos permanentes (-49,1%) principalmente por la contracción en pasto braquearia.

Superficie sembrada 1/

En hectáreas

	Campaña Agrícola		Variación	
	2011-2012	2012-2013	Absoluta	%
Transitorios	24 231	27 849	3 618	14,9
Papa	8 583	8 893	310	3,6
Maíz A. Duro	3 447	4 157	710	20,6
Yuca	3 153	3 408	255	8,1
Arroz Cáscara	1 928	2 813	885	45,9
Maíz Amláceo	1 370	1 632	262	19,1
Maíz Choclo	722	893	171	23,7
Haba Grano Seco	624	892	268	42,9
Frijol Grano Seco	596	811	215	36,1
Olluco	580	797	217	37,4
Oca	426	690	264	62,0
Otros transitorios	2 802	2 863	61	2,2
Permanentes	10 489	5 344	-5 145	-49,1
Pasto Braquearia	4 095	1 699	-2 396	-58,5
Granadilla	674	1 025	351	52,1
Cacao	266	755	489	183,8
Achiote	497	598	101	20,3
Plátano	296	585	289	97,6
Otros permanentes	4 661	682	-3 979	-85,4
Total	34 720	33 193	-1 527	-4,4

1/ De agosto a mayo

Fuente: Dirección Regional de Agricultura - Pasco

La actividad minera del mes se contrajo en 6,9%, ante la menor producción de oro, plata, plomo y zinc. La reducción de zinc se observó en las mineras Administradora Cerro SAC, Milpo, Chungar y Atacocha.

PRODUCCIÓN MINERA METÁLICA Contenido Fino

	Mayo		Var. %	Enero - Mayo		Var. %
	2 012	2 013		2 012	2 013	
Cobre (TMF)	1 425	2 575	80,6	11 225	12 805	14,1
Plomo (TMF)	8 528	8 070	-5,4	40 070	36 271	-9,5
Zinc (TMF)	30 326	25 601	-15,6	146 442	113 505	-22,5
Oro (Grs.f)	78 913	71 499	-9,4	429 613	374 194	-12,9
Plata (Kg.f)	84 423	80 895	-4,2	393 955	377 432	-4,2
TOTAL 1/			-6,9			-13,9

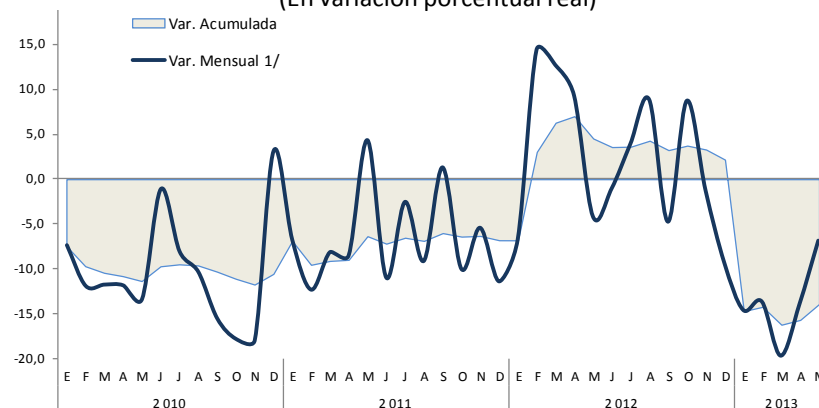
1/ Variación en términos reales, a precios de 1994.

Fuente: DGM/DPM/ Estadística Minera.

Elaboración: BCRP, Sucursal Huancayo.

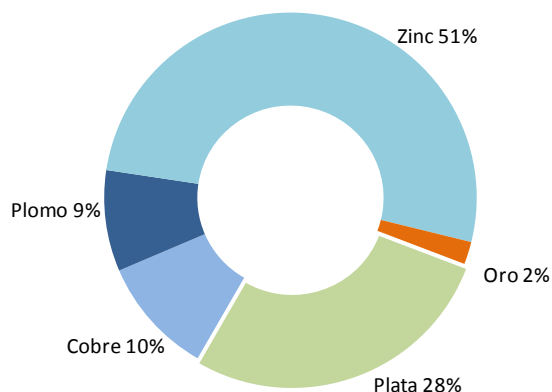
VALOR BRUTO DE LA PRODUCCIÓN (VBP) MINERA

(En variación porcentual real)

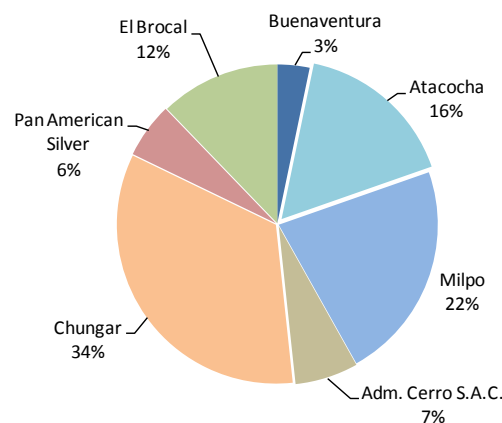


1/ Respecto a similar mes del año precedente

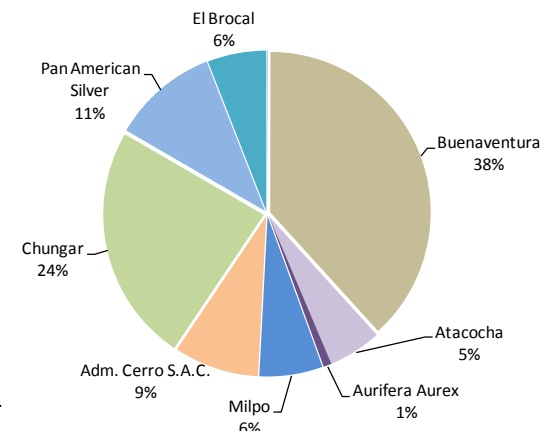
Participación en el VBP Minero Metálico (Enero – Mayo 2013)



PRODUCCIÓN DE ZINC



PRODUCCIÓN DE PLATA



Los despachos de cemento del mes aumentaron en 24,9%, acumulando así diecisiete meses consecutivos de resultados positivos. El incremento se asoció a la mayor inversión pública, al aumentar sus gastos en inversiones de S/. 28,2 millones en mayo 2012 a S/. 38,5 millones en mayo 2013.

INDICADOR DEL SECTOR CONSTRUCCIÓN

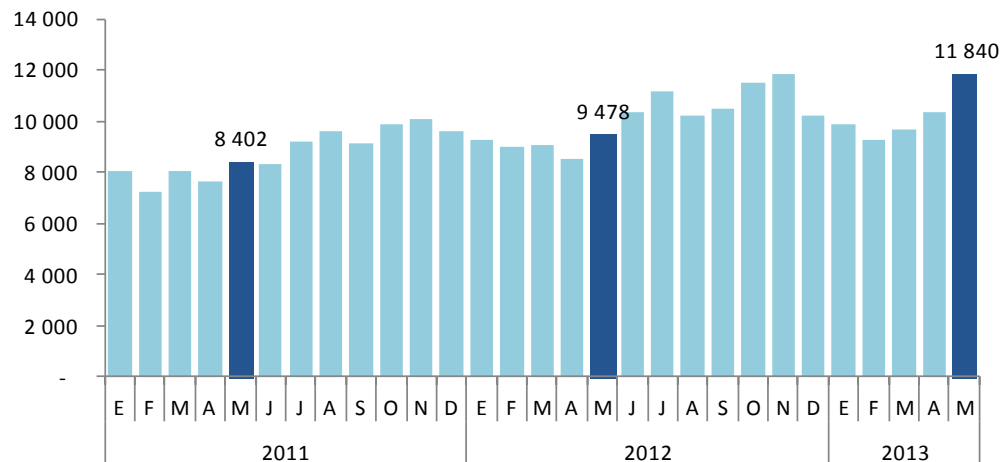
	MAYO			ENERO - MAYO		
	2012	2013	Var.%	2012	2013	Var.%
Despachos de cemento TM	9 478	11 840	24,9	45 340	50 950	12,4
SECTOR CONSTRUCCIÓN			24,9			12,4

Fuente: Empresa Cemento Andino.

Elaboración: BCRP Sucursal Huancayo. Departamento de Estudios Económicos.

Despacho de Cemento en Pasco

(En toneladas)



En mayo, según el Índice de Precios al Consumidor (IPC) en la ciudad de Cerro de Pasco se registró una inflación de 0,62%, mientras que en Lima Metropolitana fue de 0,19%. La variación anualizada en Cerro de Pasco (2,39%) fue menor al de Lima (2,46%).

CERRO DE PASCO: VARIACIÓN DEL IPC POR GRANDES GRUPOS DE CONSUMO MAYO 2013 1/

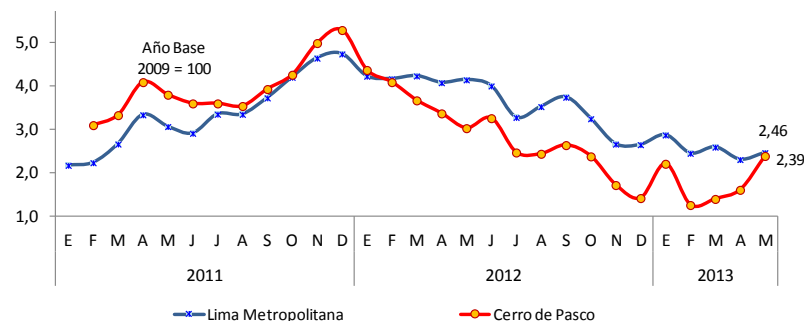
GRANDES GRUPOS DE CONSUMO	PONDERACIÓN	ÍNDICE	VARIACIÓN %		
			May.13 / Abr.13	May.13 / Dic.12	May.13 / May.12
Índice General	100,00	111,48	0,62	0,65	2,39
Alimentos y bebidas	48,25	114,18	1,26	0,43	3,74
Vestido y calzado	7,42	107,88	0,03	1,53	2,40
Alquiler de vivienda, combustible y electricidad	6,96	112,78	-0,76	0,55	0,88
Muebles, enseres y mantenimiento de la vivienda	4,81	112,06	0,80	3,03	3,87
Cuidado, conserv. de la salud y serv. médicos	3,03	119,46	0,45	1,74	2,68
Transportes y comunicaciones	11,39	106,44	0,05	-0,89	-2,23
Esparcimiento, div., serv. Cult. y de enseñanza	12,07	104,38	0,01	0,87	1,43
Otros bienes y servicios	6,07	111,97	-0,03	1,46	2,53

1/ Año base, 2009=100.

Fuente: INEI Pasco

Elaboración: BCRP, Sucursal Huancayo.

Ciudad de C. de Pasco: Variación Porcentual Anualizada del IPC



Los productos con mayor contribución positiva a la variación del Índice de Precios al Consumidor del mes fueron: zanahoria, pollo eviscerado, papa blanca, huevo de gallina y pasaje en ómnibus interprovincial.

Contrariamente, los productos con mayor contribución negativa a la variación mensual del IPC fueron: consumo de electricidad, tomate italiano, gasolina, azúcar rubia y carne de carnero.

El gasto público creció en 24,5% y 24,8% en el mes y en el acumulado, respectivamente. En el primer caso, fue superior en S/. 19,2 millones, por mayores montos devengados del Gobierno Central y Regional.

En lo que va del año, el 54,8% se destinó a Gastos Corrientes y el 45,2% a Gastos de Capital.

PASCO: GASTO PÚBLICO POR NIVELES DE GOBIERNO 1/ 2/

(En miles de nuevos soles)

	Mayo		Var. % Real	Enero - Mayo		Var. % Real
	2 012	2 013		2 012	2 013	
Gobierno Central	16 470	25 115	48,8	78 251	97 647	21,7
Gobierno Regional Pasco	24 456	38 569	53,9	110 712	165 975	46,2
Gobiernos Locales	28 688	25 154	-14,4	104 975	112 462	4,5
TOTAL	69 614	88 838	24,5	293 939	376 085	24,8

1/ Gasto Devengado.

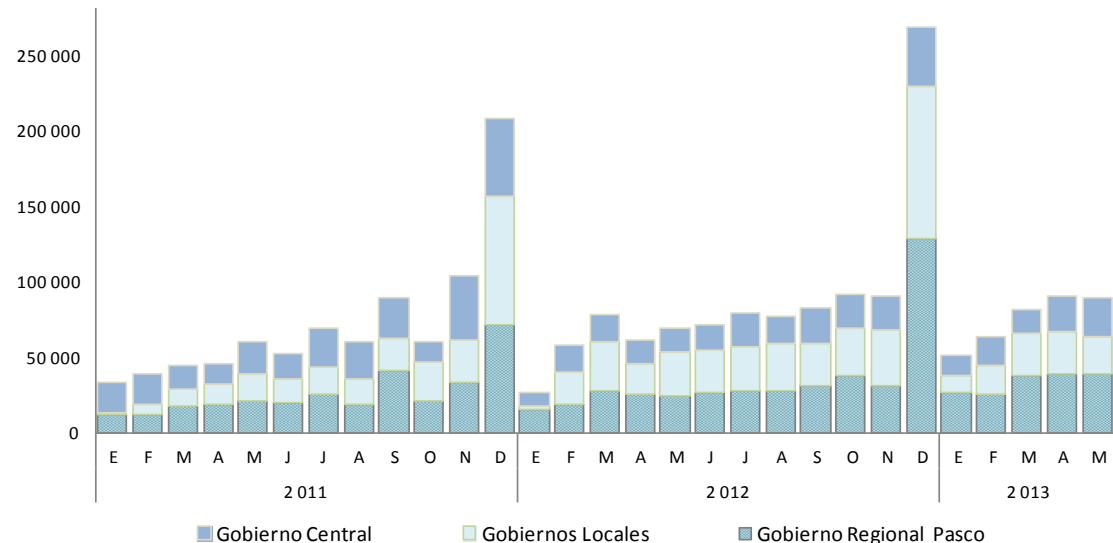
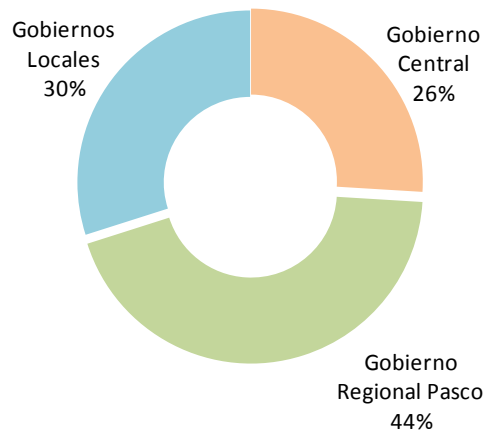
2/ Variación en términos reales.

Fuente: Ministerio de Economía y Finanzas - SIAF.

Comportamiento del Gasto Público

(En miles de nuevos soles)

Gasto Público: Participación (Enero - Mayo 2013)



PASCO: INVERSIÓN PÚBLICA POR NIVELES DE GOBIERNO 1/ 2/ (En miles de nuevos soles)

	Mayo		Var. % Real	Enero - Mayo		Var. % Real
	2 012	2 013		2 012	2 013	
Gobierno Central	688	3 868	449,0	4 520	9 719	109,7
Gobierno Regional Pasco	9 190	19 906	111,4	34 358	85 482	142,6
Gobiernos Locales	18 363	14 721	-21,8	67 183	71 954	4,5
TOTAL	28 241	38 495	33,0	106 062	167 154	53,7

1/ Gasto Devengado.

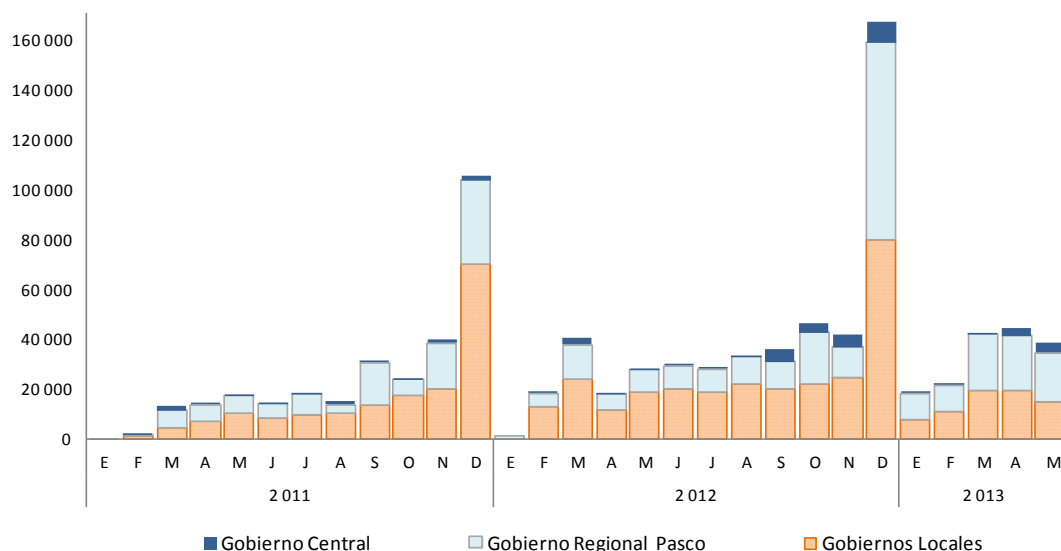
2/ Variación en términos reales.

Fuente: Ministerio de Economía y Finanzas - SIAF.

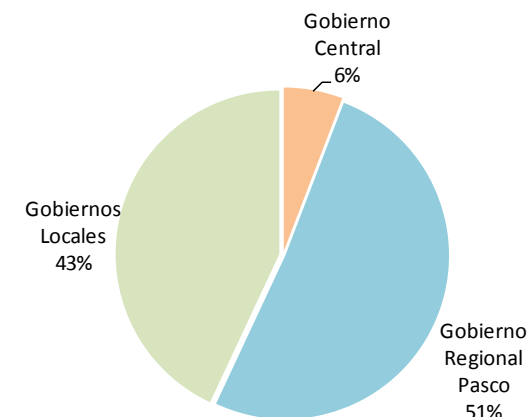
La inversión pública fue superior en 33,0% y 53,7% en el mes y en el acumulado, respectivamente. En el mes, estuvo explicado por los mayores gastos del Gobierno Regional que crecieron en 111,4%.

En lo que va del año, los principales sectores donde se ejecutó un mayor gasto financiero fueron Educación, Transporte y Saneamiento.

Comportamiento de la Inversión Pública (En miles de nuevos soles)



Inversión Pública: Participación (Enero – Mayo 2013)



Al finalizar mayo, el crédito del Sistema Financiero se expandió en términos interanuales en 10,0%, ante el mayor dinamismo en la Banca Múltiple, Empresas Financieras e Instituciones No Bancarias. En el mes, el 82,9% del crédito total fue otorgado en moneda nacional, mientras que la mora del sistema se ubicó en 2.7%.

CRÉDITOS DEL SISTEMA FINANCIERO 1/

En miles de nuevos soles

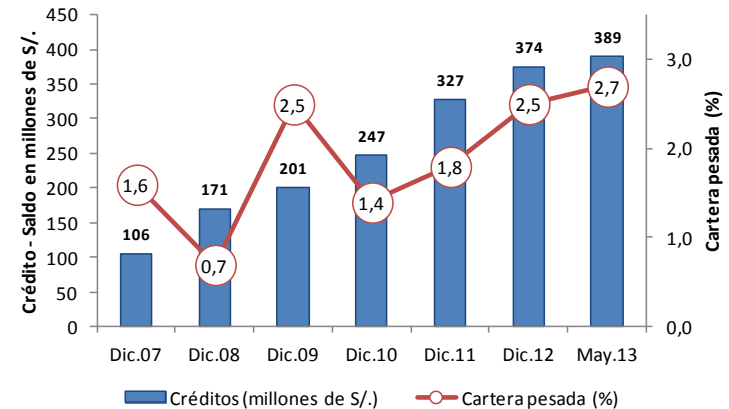
	Mayo		Variación % Real	
	2 012	2 013	May.13 / Abr.13	May.13 / May.12
I. Banca Múltiple	203 975	221 687	1,2	6,1
II. Empresas Financieras	54 634	60 316	1,3	7,7
III. Instituciones No Bancarias	57 935	77 802	2,9	31,1
Cajas Municipales	56 221	75 678	2,9	31,4
Edpymes	1 714	2 124	4,2	20,9
Total Bancarias+Microfinancieras	316 545	359 805	1,6	10,9
En Moneda Nacional (MN)	259 774	293 405	0,9	10,2
En Moneda Extranjera (ME)	56 770	66 400	4,4	14,1
IV. Entidades Estatales	28 696	29 361	0,1	-0,1
Banco de la Nación	28 696	29 361	0,1	-0,1
Total Sistema Financiero (I+II+III+IV)	345 240	389 166	1,5	10,0
En Moneda Nacional (MN)	288 470	322 766	0,9	9,2
En Moneda Extranjera (ME)	56 770	66 400	4,4	14,1

1/ Cifras preliminares

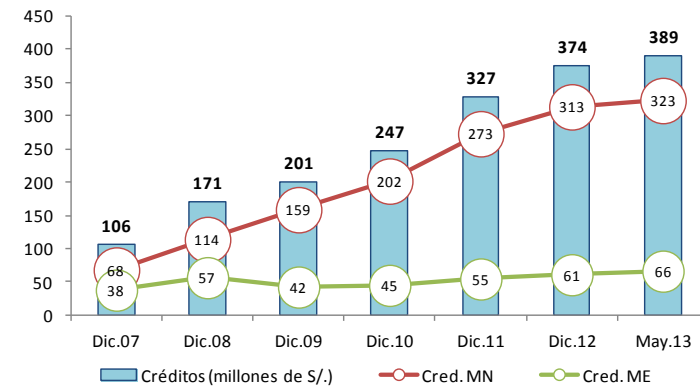
Fuente: SBS

Sin incluir al Banco de la Nación, en el departamento **11 empresas privadas** otorgan créditos a hogares y empresas, concentrándose en 6 de ellas, al término de mayo, el 94,4% del total colocado. Entre ellas: Banco Continental, Banco de Crédito, Caja Huancayo, Financiera Confianza, Interbank y CrediScotia.

Crédito y cartera pesada del Sistema Financiero



Crédito por tipo de moneda (En millones de S/.)



Al término de mayo, el total captado por el Sistema Financiero aumentó en 3,2%, resultado que se asoció a las mayores captaciones de la Banca Múltiple, Empresas Financieras e Instituciones No Bancarias. En el mes, el Banco de la Nación captó el 42,1% del total depositado.

DEPÓSITOS DEL SISTEMA FINANCIERO 1/

En miles de nuevos soles

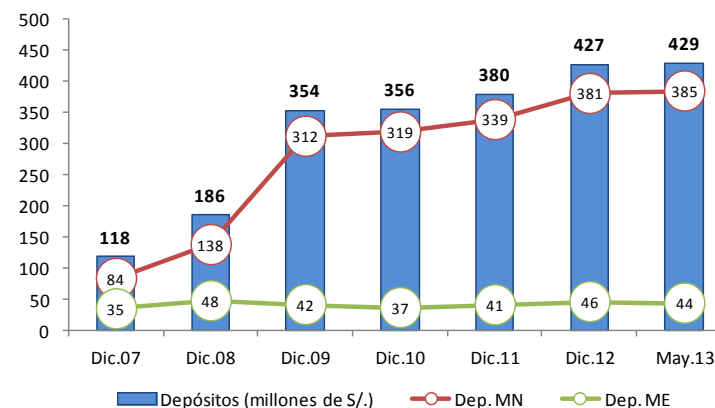
	Mayo		Variación % Real	
	2 012	2 013	May.13 / Abr.13	May.13 / May.12
I. Banca Múltiple	177 595	192 088	0,5	5,6
II. Empresas Financieras	4 628	7 551	1,6	59,2
III. Instituciones No Bancarias	40 795	48 781	3,3	16,7
Cajas Municipales	40 795	48 781	3,3	16,7
Total Bancarias+Microfinancieras	223 018	248 421	1,0	8,7
Vista	40 076	46 232	-4,6	12,6
Ahorro	101 763	107 240	-1,8	2,8
A plazos	81 178	94 948	7,6	14,1
IV. Entidades Estatales	182 677	180 546	-1,2	-3,5
Banco de la Nación	182 677	180 546	-1,2	-3,5
Total Sistema Financiero (I+II+III+IV)	405 695	428 967	0,1	3,2
En MN	366 454	385 036	0,0	2,5
En ME	39 241	43 931	1,4	9,3

1/ Cifras preliminares

Fuente: SBS

Depósitos del Sistema Financiero

(Saldos en millones de nuevos soles)



Al término de mayo, el 89,8% del total captado por el Sistema Financiero fue en moneda nacional.

Sin incluir al Banco de la Nación, en el departamento **9 empresas privadas** realizan captaciones del público, concentrándose en 3 de ellas, al término de mayo, el 86,7% del depósito total, siendo éstas: Banco de Crédito, Banco Continental y Caja Huancayo.

Las principales inversiones privadas a desarrollarse entre el 2010 y 2013, suman más de US\$ 460 millones.

Pasco: Principales Proyectos de Inversión Privada

EMPRESA	SECTOR	MILL US\$	EJECUCIÓN ESTIMADA	DETALLE
Minera El Brocal	Minería	254,4	De 2009 a 2013	La inversión, 80 por ciento para construcción y 20 por ciento para compra de equipos, comprende la ampliación de su planta concentradora de plomo, zinc y cobre, así como la construcción de una presa de relaves que permita reutilizar el agua trabajada en la mina. Fuente: Diario Gestión (24-10-2011)
Volcan Compañía Minera	Minería	191,0	De 2010 a 2011	Volcan Compañía Minera invertirá, entre US\$ 167 millones y US\$ 215 millones, en sus proyectos de Oxido de Plata (inversión entre US\$ 70 millones y US\$ 100 millones), Piritas de Plata (entre US\$ 90 y US\$ 105 millones) y Expansión Chungar (entre US\$ 7 y US\$ 10 millones). De acuerdo a su cronograma, el proyecto de Oxidos de Plata tendrá una producción anual que oscilará entre 3 a 5 millones de plata e iniciará su proceso productivo en el 2013. El proyecto Piritas producirá entre 3 y 6 millones de onzas de plata y se estiman que iniciará en el 2012 y 2014. El proyecto de Expansión Chungar, consiste en el incremento de 25 por ciento en la capacidad de planta, lo que le permitirá aumentar su producción entre 1,5 millones y 2 millones de onzas de plata a partir de 2012. Fuente: http://www.latibex.com/act/esp/empresas/hechosrelev2011/48014hecho20111107_0945.pdf
Pan American Silver	Minería	15,0	De 2011 a 2012	Con el fin de aumentar la producción en su unidad Huaron, la empresa modernizará su actual planta concentradora, lo que le permitirá aumentar su capacidad de producción de 2,0 a 2,7 miles de toneladas de zinc y con ello prolongar su vida útil en 12 años. Fuente: http://biznews.pe/noticias-empresariales-nacionales/pan-american-silver-presentara-eia-modernizacion-planta-en-huaron
TOTAL		460,4		

Fuente: Portales web de empresas involucradas, Proinversión, Ministerio de Energía y Minas, diarios especializados y agencias de noticias.

Elaboración: BCRP - Sucursal Huancayo