



BANCO CENTRAL DE RESERVA DEL PERÚ

Pasco: Síntesis de Actividad Económica - Marzo 2013 -

**Departamento de Estudios Económicos
Sucursal Huancayo**

Viernes, 24 de mayo de 2013

Entre enero y marzo, el **Indicador de Actividad Económica** mostró una contracción de 8,6%, explicado por los resultados negativos de la minería, manufactura y electricidad. Contrarrestó parcialmente el aumento en los sectores agropecuario, construcción, y servicios gubernamentales y financieros.

Indicador de Actividad Económica Regional 1/ 2/

(Variación porcentual respecto a similar período del año anterior)

Sectores	Ponderación 3/	2013
		Enero - Febrero
Agropecuario	9,1	8,5
Agrícola		10,2
Pecuario		6,3
Minería	56,2	-16,2
Manufactura	2,9	-34,5
Electricidad	2,6	-2,3
Construcción	6,0	5,2
Servicios gubernamentales	5,3	7,3
Servicios financieros	1,8	4,6
Total	84,0	-8,6

1/ Es un indicador parcial de la actividad económica de la región que alcanza una cobertura de 84,0% del valor agregado bruto de la producción regional según cifras del INEI.

2/ Actualizado con información al 22 de mayo de 2013.

3/ Considera la estructura productiva de la región para el año 2007 según cifras del INEI.

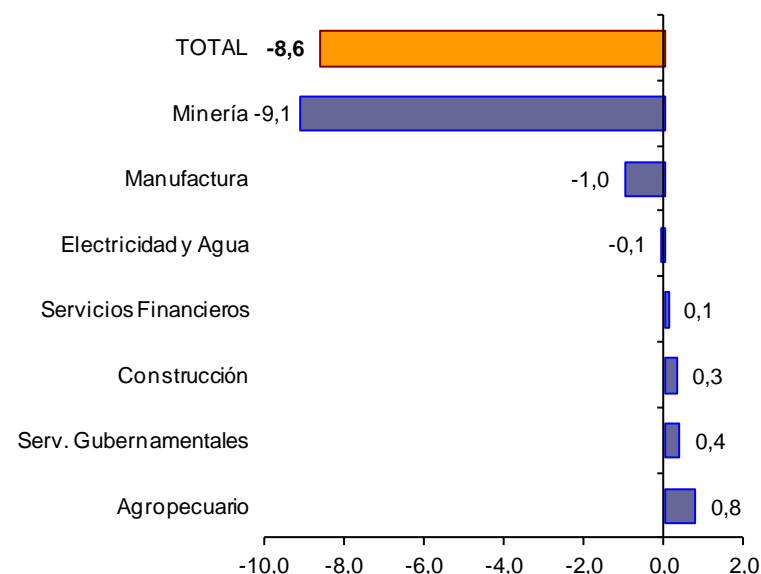
En el caso de los servicios financieros se considera como ponderación el promedio nacional para dicho año (1,8%).

Fuente: MINAG, MINEM, PRODUCE-PASCO, OSINERGMIN, MEF, SBS y Cemento Andino,

Elaboración: BCRP, Sucursal Huancayo.

Contribución al crecimiento (Ene – Mar) 2013/2012 del Indicador de Actividad Económica, según sector

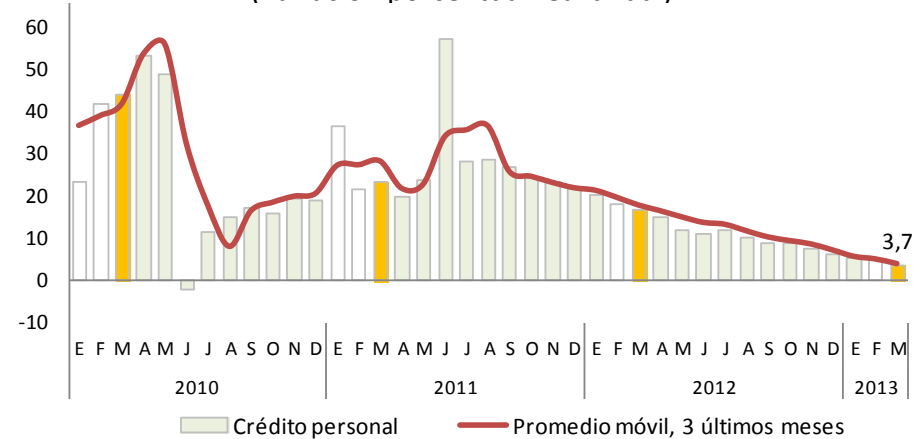
(En puntos porcentuales)



Algunos indicadores de consumo privado mostraron resultados positivos al término de marzo, como los de **consumo residencial de energía eléctrica** y **créditos a personas naturales**, no obstante se observó una desaceleración en el otorgamiento de estos últimos.

PASCO: CRÉDITO A PERSONAS NATURALES

(Variación porcentual real anual)

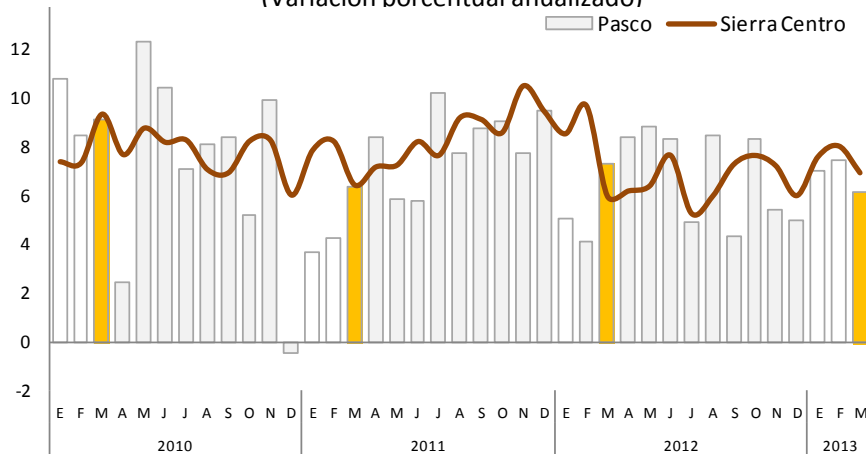


Fuente: SBS

CONSUMO RESIDENCIAL DE ELECTRICIDAD

(Variación porcentual anualizado)

— Pasco — Sierra Centro

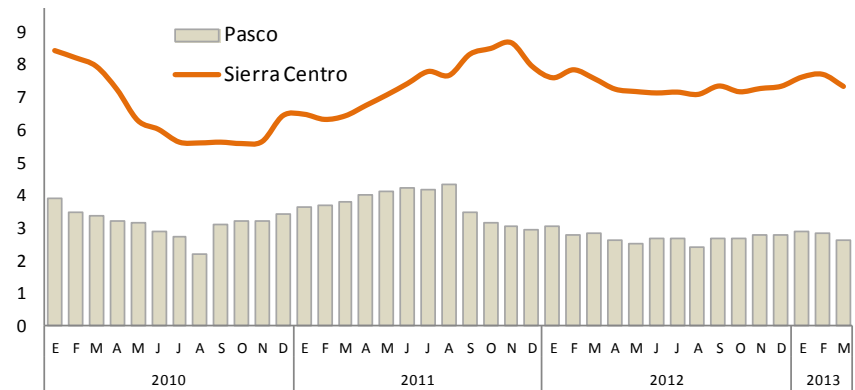


Fuente: Electrocentro S.A.

Nº DE CLIENTES EN CONSUMO RESIDENCIAL DE ELECTRICIDAD

(Variación porcentual del número de clientes)

— Pasco — Sierra Centro



Fuente: Electrocentro S.A.

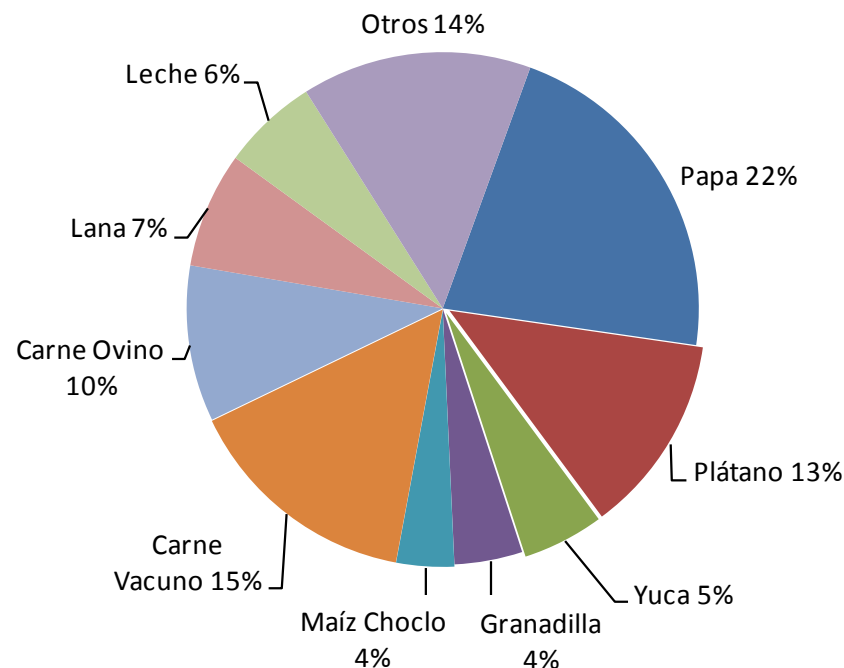
En marzo y en lo que va del año, el sector creció en 17,8% y 8,5%, respectivamente. En el primer caso, impulsado por el avance del subsector agrícola (31,1%) al incrementarse la producción de papa, granadilla, maíz choclo y haba grano verde; también contribuyó la parte pecuaria (1,2%) destacando el avance en la saca de ovino y vacuno, así como por mayor producción de leche de vacuno.

Producción de principales productos agropecuarios

(En toneladas)

	Marzo			Enero - Marzo		
	2 012	2 013	Var. %	2 012	2 013	Var. %
Producción agrícola 1/	31,1			10,2		
Mercado interno 1/	29,7			8,9		
Papa	11 256	13 007	15,6	31 282	30 696	-1,9
Plátano	7 920	8 148	2,9	24 469	24 297	-0,7
Yuca	3 118	2 929	-6,1	10 267	8 537	-16,8
Granadilla	1 230	2 185	77,6	3 600	6 524	81,2
Maíz Choclo	626	3 605	476,1	1 330	4 981	274,6
Zapallo	456	1 029	125,5	1 043	2 054	97,0
Arroz Cáscara	67	358	437,8	1 252	1 985	58,5
Haba Grano Verde	578	1 000	73,2	1 490	1 306	-12,3
Mdo. industrial y/o exportación 1/	64,5			36,8		
Maíz A. Duro	417	650	56,0	2 514	3 556	41,5
Café	61	126	106,3	61	126	106,3
Cacao	22	0	-100,0	71	15	-78,8
Producción pecuaria 1/	1,2			6,3		
Carne de vacuno 2/	320	333	3,9	839	981	16,9
Carne de ave 2/	14	15	5,9	116	96	-17,3
Carne de ovino 2/	150	152	1,8	444	460	3,7
Leche	2 289	2 428	6,1	6 471	6 800	5,1
Sector Agropecuario 1/	17,8			8,5		

Participación en el VBP Agropecuario
(Enero – Marzo 2013)



1/ En nuevos soles a precios de 1994

2/ Peso de animales en pie

Fuente: MINAG

En lo que va de la campaña agrícola 2012-2013, las siembras disminuyeron 560 hectáreas (-1,8%), debido a las menores instalaciones de cultivos permanentes (-44,2%) por la contracción principalmente en pasto braquearia.

Superficie sembrada 1/

En hectáreas

	Campaña Agrícola		Variación	
	2011-2012	2012-2013	Absoluta	%
Transitorios	22 625	25 894	3 269	14,4
Papa	8 533	8 838	305	3,6
Maíz A. Duro	3 090	3 752	662	21,4
Yuca	2 353	2 530	177	7,5
Arroz Cáscara	1 817	2 493	676	37,2
Maíz Amiláceo	1 370	1 632	262	19,1
Haba Grano Seco	624	892	268	42,9
Maíz Choclo	719	889	170	23,6
Olluco	580	797	217	37,4
Oca	426	690	264	62,0
Arveja Grano Verde	655	656	1	0,2
Otros transitorios	2 458	2 725	267	10,9
Permanentes	8 668	4 839	-3 829	-44,2
Pasto Braquearia	3 095	1 699	-1 396	-45,1
Granadilla	521	770	249	47,8
Cacao	266	686	420	157,9
Achiote	497	578	81	16,3
Plátano	251	488	237	94,4
Otros permanentes	4 038	618	-3 420	-84,7
Total	31 293	30 733	-560	-1,8

1/ De agosto a marzo

Fuente: Dirección Regional de Agricultura - Pasco

La actividad minera del mes se contrajo en 19,7%, ante la menor producción de cobre, plomo y zinc. La reducción de zinc se observó en las mineras Atacocha, Milpo, Administradora Cerro S.A.C. y el Brocal.

PRODUCCIÓN MINERA METÁLICA Contenido Fino

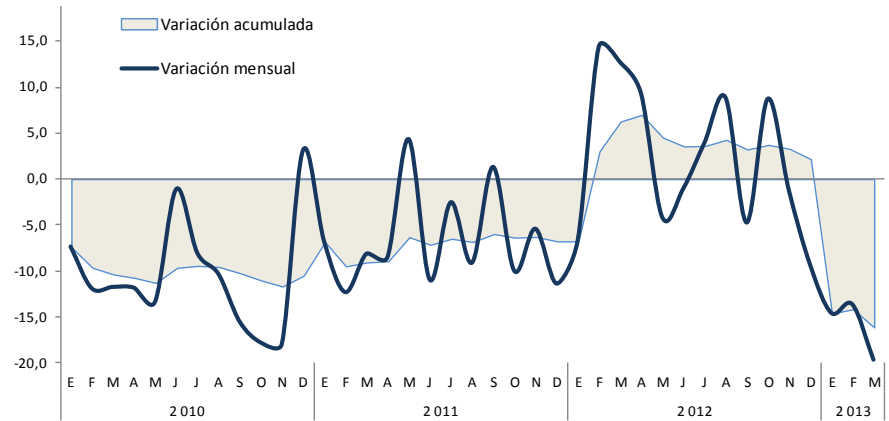
	Marzo		Var. %	Enero - Marzo		Var. %
	2 012	2 013		2 012	2 013	
Cobre (TMF)	2 195	1 798	-18,1	8 737	7 563	-13,4
Plomo (TMF)	9 107	6 879	-24,5	22 925	20 986	-8,5
Zinc (TMF)	31 707	23 341	-26,4	85 527	64 574	-24,5
Oro (Grs.f)	94 418	66 506	-29,6	288 862	226 261	-21,7
Plata (Kg.f)	81 268	79 998	-1,6	228 238	228 404	0,1
TOTAL 1/			-19,7			-16,2

1/ Variación en términos reales, a precios de 1994.

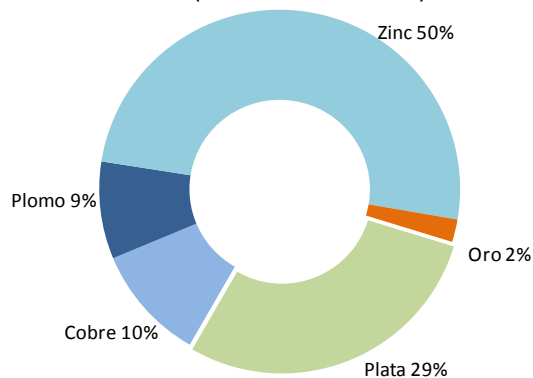
Fuente: DGM/DPM/ Estadística Minera.

Elaboración: BCRP, Sucursal Huancayo.

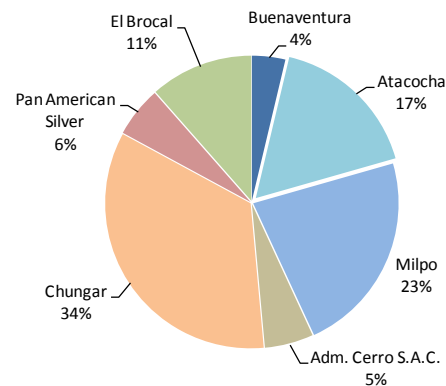
VALOR BRUTO DE LA PRODUCCIÓN (VBP) MINERA (En variación porcentual real)



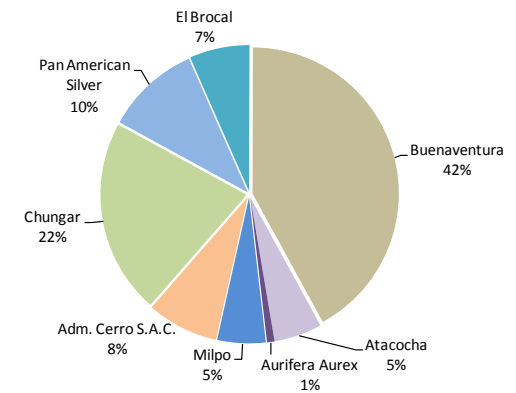
Participación en el VBP Minero Metálico (Enero – Marzo 2013)



PRODUCCIÓN DE ZINC



PRODUCCIÓN DE PLATA



Los despachos de cemento en el mes aumentaron en 7,3%, acumulando así quince meses consecutivos de resultados positivos. El incremento se asoció a la mayor inversión pública, al aumentar su gasto en inversiones de S/. 40,2 millones en marzo 2012 a S/. 42,6 millones en marzo 2013.

INDICADOR DEL SECTOR CONSTRUCCIÓN

(En toneladas)

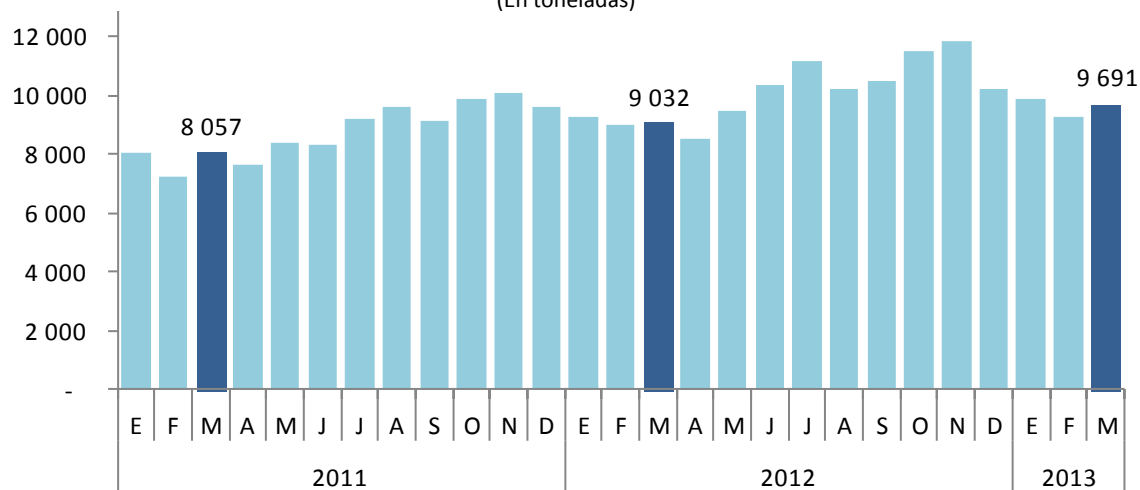
	Marzo			Enero - Marzo		
	2 012	2 013	Var. %	2 012	2 013	Var. %
Despacho de Cemento (TM)	9 032	9 691	7,3	27 341	28 773	5,2

Fuente: Empresa Cemento Andino

Elaboración: BCRP, Sucursal Huancayo.

Despacho de Cemento en Pasco

(En toneladas)



En marzo, según el Índice de Precios al Consumidor (IPC) en la ciudad de Cerro de Pasco se registró una inflación de 0,03%, mientras que en Lima Metropolitana fue de 0,91%. La variación anualizada en Cerro de Pasco (1,40%) fue menor al de Lima (2,59%).

CIUDAD DE C. DE PASCO: VARIACIÓN DEL IPC POR GRANDES GRUPOS DE CONSUMO MARZO 2013

GRANDES GRUPOS DE CONSUMO	PONDERACIÓN	ÍNDICE	VARIACIÓN %		
			Mar.13 / Feb.12	Mar.13 / Dic.12	Mar.13 / Mar.12
Índice General	100,00	110,25	0,03	-0,46	1,40
Alimentos y bebidas	48,25	111,69	-0,53	-1,77	1,38
Vestido y calzado	7,42	107,38	0,58	1,06	2,09
Alquiler de vivienda, combustible y electricidad	6,96	113,55	0,38	1,23	1,29
Muebles, enseres y mantenimiento de la vivienda	4,81	110,11	0,90	1,23	2,44
Cuidado, conserv. de la salud y serv. médicos	3,03	118,66	0,29	1,06	2,67
Transportes y comunicaciones	11,39	107,18	0,45	-0,19	-0,25
Esparcimiento, div., serv. Cult. y de enseñanza	12,07	104,36	0,80	0,84	1,12
Otros bienes y servicios	6,07	111,87	0,45	1,36	2,92

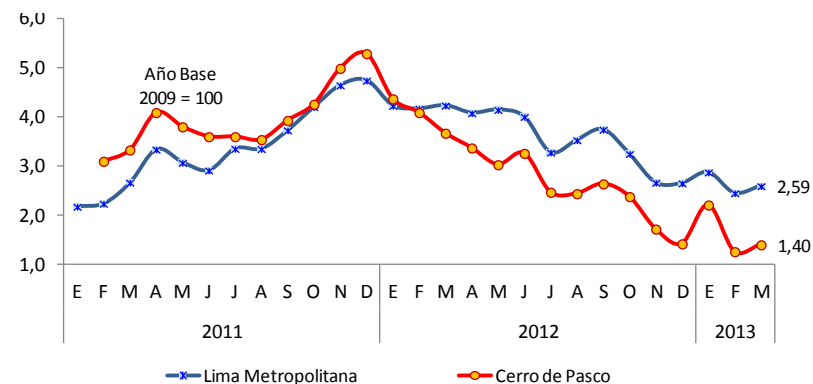
Fuente: INEI Pasco

1/ Año base, 2009=100.

Fuente: INEI Pasco

Elaboración: BCRP, Sucursal Huancayo.

Ciudad de C. de Pasco: Variación Porcentual Anualizada del IPC



Los productos con mayor contribución positiva a la variación del Índice de Precios al Consumidor del mes fueron: pollo eviscerado, huevo de gallina, pensión de enseñanza no estatal secundaria, gasolina y zanahoria.

Contrariamente, los productos con mayor contribución negativa a la variación mensual del IPC fueron: papa blanca y amarilla, carne de carnero, naranja de jugo y lechuga.

El gasto público creció en 2,0% y 17,8% en el mes y en el acumulado, respectivamente. En el primer caso, fue superior en S/. 3,7 millones, por mayores montos devengados del Gobierno Regional, tanto en Gastos Corrientes y de Capital.

En lo que va del año, el 56,1% se destinó a Gastos Corrientes y el 43,9% a Gastos de Capital.

PASCO: GASTO PÚBLICO POR NIVELES DE GOBIERNO 1/

(En miles de nuevos soles)

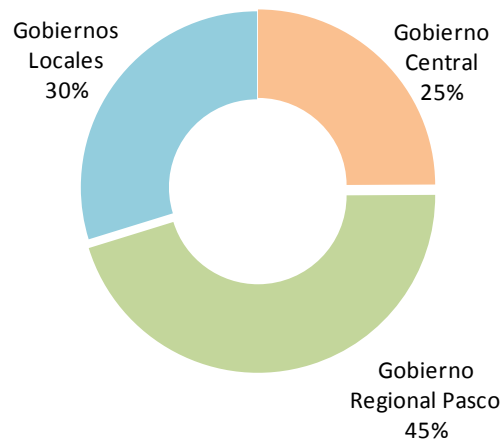
	MARZO			ENERO - MARZO		
	2012	2013	Var.% 2/	2012	2013	Var.% 2/
Gobierno Central	17 695	15 642	-13,8	45 432	48 979	5,0
Gobierno Regional de Pasco	27 126	37 193	33,6	60 943	89 068	42,4
Gobiernos Locales (municipios)	33 253	28 905	-15,3	56 214	58 529	1,4
TOTAL	78 074	81 739	2,0	162 589	196 576	17,8

1/ Gasto Devengado.

2/ Variación en términos reales.

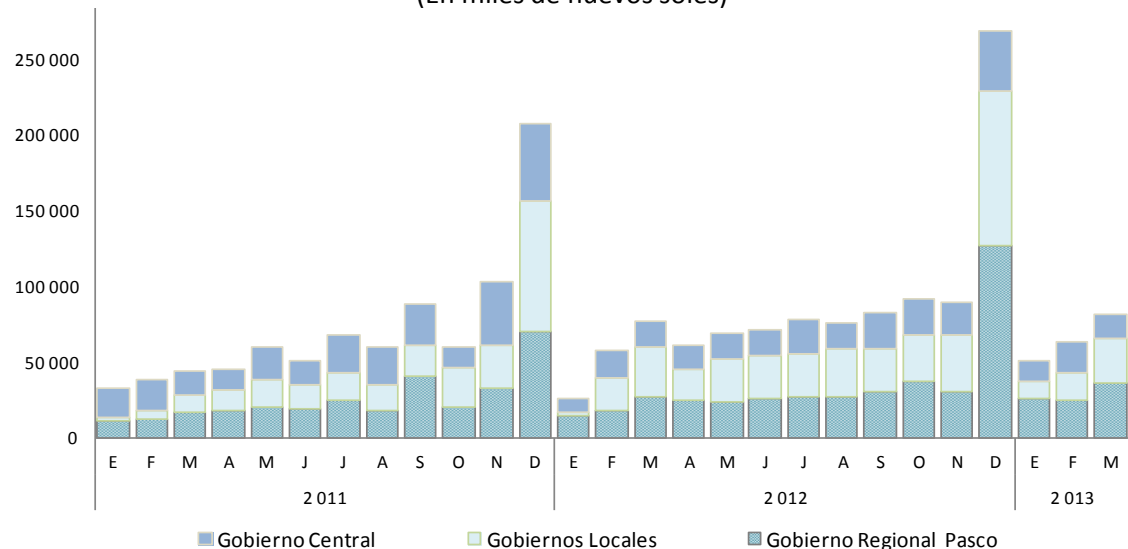
Fuente: Ministerio de Economía y Finanzas - SIAF.

Gasto Público: Participación (Enero – Marzo 2013)



Comportamiento del Gasto Público

(En miles de nuevos soles)



PASCO: INVERSIÓN PÚBLICA POR NIVELES DE GOBIERNO 1/ (En miles de nuevos soles)

	MARZO			ENERO - MARZO		
	2012	2013	Var.% 2/	2012	2013	Var.% 2/
Gobierno Central	2 641	764	-71,8	3 214	2 645	-19,8
Gobierno Regional de Pasco	13 746	22 532	59,8	19 152	43 464	121,1
Gobiernos Locales (municipios)	23 903	19 312	-21,3	37 042	38 068	0,1
TOTAL	40 290	42 607	3,1	59 408	84 177	38,1

1/ Gasto Devengado.

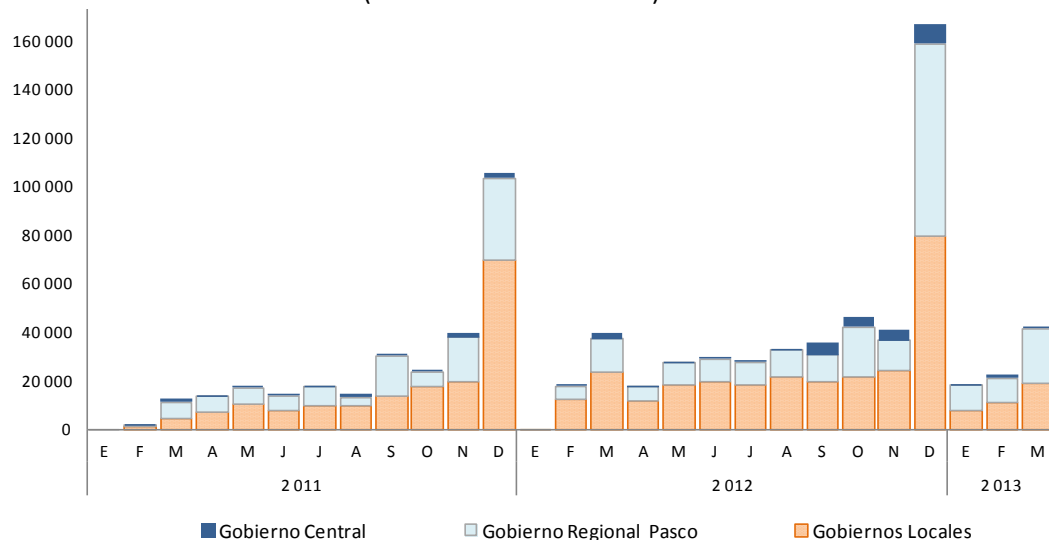
2/ Variación en términos reales.

Fuente: Ministerio de Economía y Finanzas - SIAF.

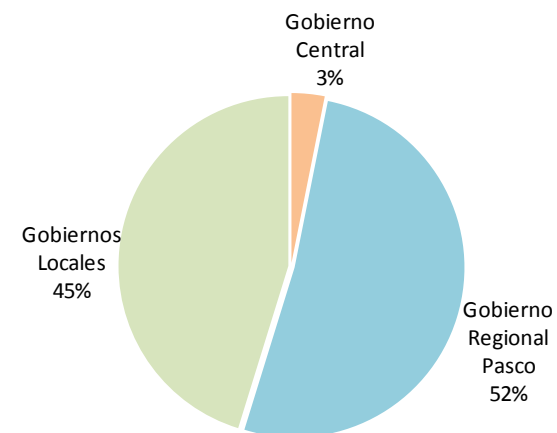
La inversión pública fue superior en 3,1% y 38,1% en el mes y en el acumulado, respectivamente. En el mes, estuvo explicado sobretodo por los mayores gastos del Gobierno Regional, que crecieron en 59,8%.

En lo que va del año, los principales sectores donde se ejecutó un mayor gasto financiero fueron Educación, Transporte y Saneamiento.

Comportamiento de la Inversión Pública (En miles de nuevos soles)



Inversión Pública: Participación (Enero – Marzo 2013)



Al finalizar marzo, el crédito del Sistema Financiero se expandió en 7,9%, ante el mayor dinamismo en la Banca Múltiple, Empresas Financieras e Instituciones No Bancarias. En el mes, el 83,4% del crédito total fue otorgado en moneda nacional, mientras que la mora del sistema se ubicó en 2,6%.

CRÉDITOS DEL SISTEMA FINANCIERO 1/

En miles de nuevos soles

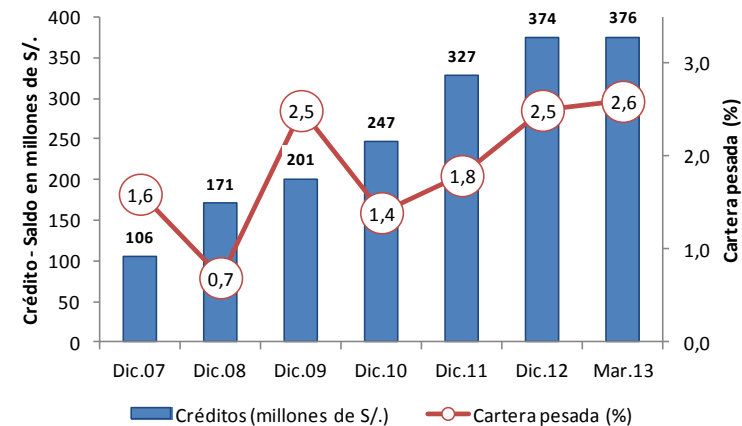
	Marzo		Variación % Real	
	2 012	2 013	Mar.13 / Feb.13	Mar.13 / Mar.12
I. Banca Múltiple	192 242	215 665	0,9	9,3
II. Empresas Financieras	54 208	58 089	-0,7	4,5
III. Instituciones No Bancarias	63 996	73 130	1,4	11,4
Cajas Municipales	62 399	71 270	1,2	11,3
Edpymes	1 597	1 860	7,0	13,5
Total Bancarias+Microfinancieras	310 446	346 884	0,7	8,9
En Moneda Nacional (MN)	254 746	284 601	0,4	8,9
En Moneda Extranjera (ME)	55 700	62 282	2,4	9,0
IV. Entidades Estatales	28 930	28 699	-1,1	-3,3
Banco de la Nación	28 930	28 699	-1,1	-3,3
Total Sistema Financiero (I+II+III+IV)	339 376	375 582	0,6	7,9
En Moneda Nacional (MN)	283 676	313 300	0,2	7,7
En Moneda Extranjera (ME)	55 700	62 282	2,4	9,0

1/ Cifras preliminares

Fuente: SBS

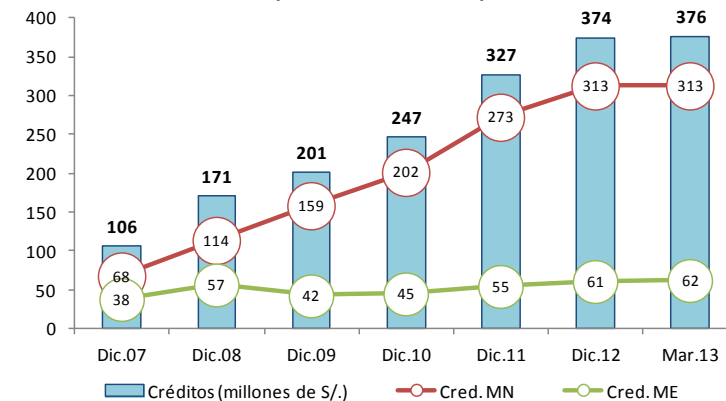
Sin incluir al Banco de la Nación, en el departamento **10 empresas privadas** otorgan créditos a hogares y empresas, concentrándose en 6 de ellas, al término de marzo, el 95,3% del total colocado. Entre ellas: Banco Continental, Banco de Crédito, Caja Huancayo, Financiera Confianza, Crediscotia e Interbank.

Crédito y cartera pesada del Sistema Financiero



Crédito por tipo de moneda

(En millones de S/.)



Al término de marzo, el total captado por el Sistema Financiero disminuyó en 5,7%, resultado que se asoció a las menores captaciones de la Banca Múltiple e Instituciones No Bancarias. En el mes, el Banco de la Nación captó el 42,6% del total depositado.

DEPÓSITOS DEL SISTEMA FINANCIERO 1/

En miles de nuevos soles

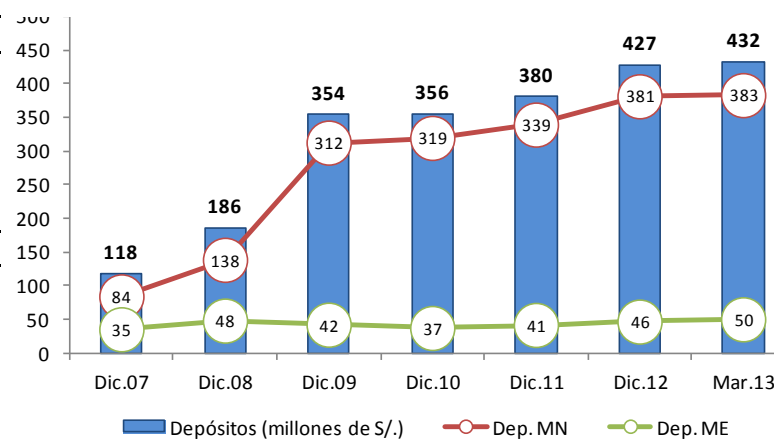
	Marzo		Variación % Real	
	2 012	2 013	Mar.13 / Feb.13	Mar.13 / Mar.12
I. Banca Múltiple	205 396	194 850	-0,9	-7,5
II. Empresas Financieras	4 316	7 075	1,9	59,8
III. Instituciones No Bancarias	57 772	46 039	1,3	-22,3
Cajas Municipales	57 772	46 039	1,3	-22,3
Total Bancarias+Microfinancieras	267 484	247 963	-0,4	-9,6
Vista	46 686	50 557	-5,5	5,6
Ahorro	129 063	115 221	8,0	-13,0
A plazos	91 735	82 185	-7,4	-12,7
IV. Entidades Estatales	179 360	184 332	-2,2	0,2
Banco de la Nación	179 360	184 332	-2,2	0,2
Total Sistema Financiero (I+II+III+IV)	446 844	432 295	-1,2	-5,7
En MN	399 901	382 709	-1,7	-6,7
En ME	46 943	49 586	3,1	3,0

1/ Cifras preliminares

Fuente: SBS

Depósitos del Sistema Financiero

(Saldos en millones de nuevos soles)



Al término de marzo, el 88,5% del total captado por el Sistema Financiero fue en moneda nacional.

Sin incluir al Banco de la Nación, en el departamento **8 empresas privadas** realizan captaciones del público, concentrándose en 3 de ellas, al término de marzo, el 87,9% del depósito total, siendo éstas: Banco de Crédito, Banco Continental y Caja Huancayo.

Las principales inversiones privadas a desarrollarse entre el 2010 y 2013, suman más de US\$ 460 millones.

Pasco: Principales Proyectos de Inversión Privada

EMPRESA	SECTOR	MILL US\$	EJECUCIÓN ESTIMADA	DETALLE
Minera El Brocal	Minería	254,4	De 2009 a 2013	La inversión, 80 por ciento para construcción y 20 por ciento para compra de equipos, comprende la ampliación de su planta concentradora de plomo, zinc y cobre, así como la construcción de una presa de relaves que permita reutilizar el agua trabajada en la mina. Fuente: Diario Gestión (24-10-2011)
Volcan Compañía Minera	Minería	191,0	De 2010 a 2011	Volcan Compañía Minera invertirá, entre US\$ 167 millones y US\$ 215 millones, en sus proyectos de Oxido de Plata (inversión entre US\$ 70 millones y US\$ 100 millones), Piritas de Plata (entre US\$ 90 y US\$ 105 millones) y Expansión Chungar (entre US\$ 7 y US\$ 10 millones). De acuerdo a su cronograma, el proyecto de Oxidos de Plata tendrá una producción anual que oscilará entre 3 a 5 millones de plata e iniciará su proceso productivo en el 2013. El proyecto Piritas producirá entre 3 y 6 millones de onzas de plata y se estiman que iniciará en el 2012 y 2014. El proyecto de Expansión Chungar, consiste en el incremento de 25 por ciento en la capacidad de planta, lo que le permitirá aumentar su producción entre 1,5 millones y 2 millones de onzas de plata a partir de 2012. Fuente: http://www.latibex.com/act/esp/empresas/hechosrelev2011/48014hecho20111107_0945.pdf
Pan American Silver	Minería	15,0	De 2011 a 2012	Con el fin de aumentar la producción en su unidad Huaron, la empresa modernizará su actual planta concentradora, lo que le permitirá aumentar su capacidad de producción de 2,0 a 2,7 miles de toneladas de zinc y con ello prolongar su vida útil en 12 años. Fuente: http://biznews.pe/noticias-empresariales-nacionales/pan-american-silver-presentara-eia-modernizacion-planta-en-huaron
TOTAL		460,4		

Fuente: Portales web de empresas involucradas, Proinversión, Ministerio de Energía y Minas, diarios especializados y agencias de noticias.

Elaboración: BCRP - Sucursal Huancayo