



**BANCO CENTRAL DE RESERVA DEL PERÚ**

# **Junín: Síntesis de Actividad Económica - Octubre 2013 -**

**Departamento de Estudios Económicos  
Sucursal Huancayo**

*Lunes, 23 de diciembre de 2013*

Entre enero y octubre, el **Indicador de Actividad Económica Regional** creció en 3,7%, explicado por aumentos en manufactura, servicios gubernamentales, electricidad y agua, minería y servicios financieros. El **Índice de Confianza Empresarial** no varió respecto al mes anterior, alcanzando un nivel de 51,9 puntos, acumulándose así 48 meses consecutivos en el tramo optimista.

## Indicador de Actividad Económica Regional 1/ 2/

(Variación porcentual respecto a similar período del año anterior)

Sector	Ponderación 3/	2013	
		Enero - Octubre	
Agropecuario	12,9	-3,4	
Agrícola		-4,3	
Pecuario		2,5	
Minería	10,7	2,6	
Manufactura 4/	16,0	16,8	
Primaria		1441,3	
No primaria		16,8	
Electricidad y Agua	4,5	7,2	
Construcción	7,3	-2,1	
Servicios gubernamentales	6,8	11,5	
Servicios financieros	1,8	11,3	
<b>TOTAL</b>	<b>59,9</b>	<b>3,7</b>	

1/ Es un indicador parcial de la actividad económica de la región que alcanza una cobertura de 59,9% del valor agregado bruto de la producción regional según cifras del INEI.

2/ Actualizado con información al 18 de diciembre de 2013.

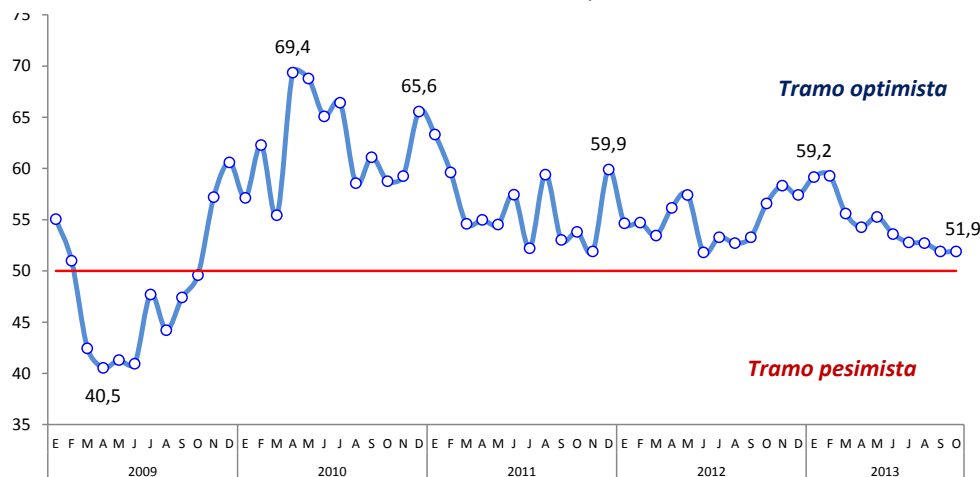
3/ Considera la estructura productiva de la región para el año 2007 según cifras del INEI.

4/ Considera la manufactura no primaria desde la Síntesis de febrero 2013.

En el caso de los servicios financieros se considera como ponderación el promedio nacional para dicho año (1,8%).

Fuente: MINAG, MINEM, OSINERGMIN, MEF, SBS, UNACEM, SEDAM Huancayo y empresas.

## JUNÍN: ÍNDICE DE CONFIANZA EMPRESARIAL REGIONAL (ICER) \* (Índice de difusión en puntos)



\* Elaborado con base a los índices desestacionalizados (Tramo/Seats) de comercio e industria.

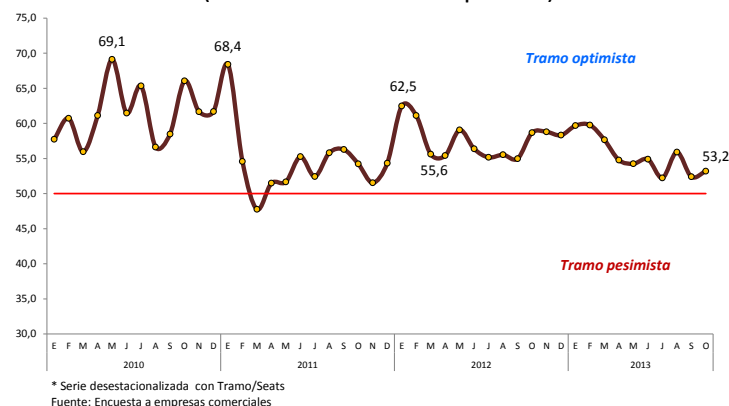
Nota metodológica en la sección VIII de la Síntesis Económica de Junín.

Fuente: Encuesta a empresas representativas

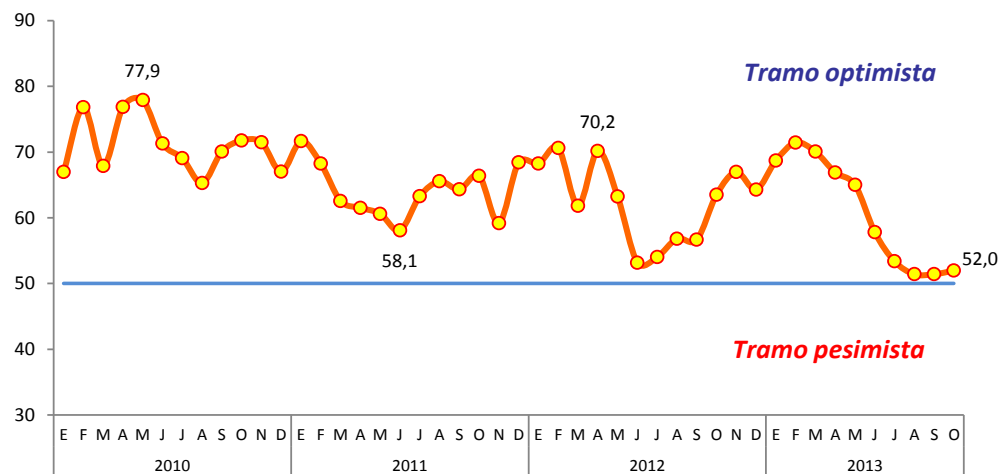
El **Índice de Confianza Empresarial del Sector Comercio** alcanzó un nivel de 53,2 puntos, manteniéndose en el promedio de los últimos cinco meses. El resultado se ubicó en el tramo positivo, acumulándose 31 meses consecutivos.

Las expectativas dentro de tres meses, medidas por el **Índice de Expectativas Empresariales**, se recuperó levemente respecto de agosto y setiembre pasado. El indicador aún se sitúa en el tramo optimista.

**ÍNDICE DE CONFIANZA DEL SECTOR COMERCIO \***  
(Índice de difusión en puntos)

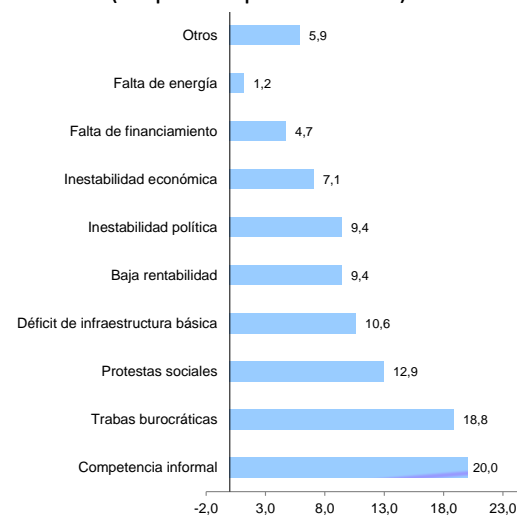


**ÍNDICE DE EXPECTATIVAS EMPRESARIALES A 3 MESES \***  
(Índice de difusión en puntos)



\* Elaborado con base a los índices desestacionalizados (Tramo/Seats) de comercio e industria  
Fuente: Encuesta a empresas comerciales e industriales

**DIFICULTADES PARA EL DESARROLLO DE INVERSIONES PRIVADAS – OCTUBRE 2013**  
(En puntos porcentuales)

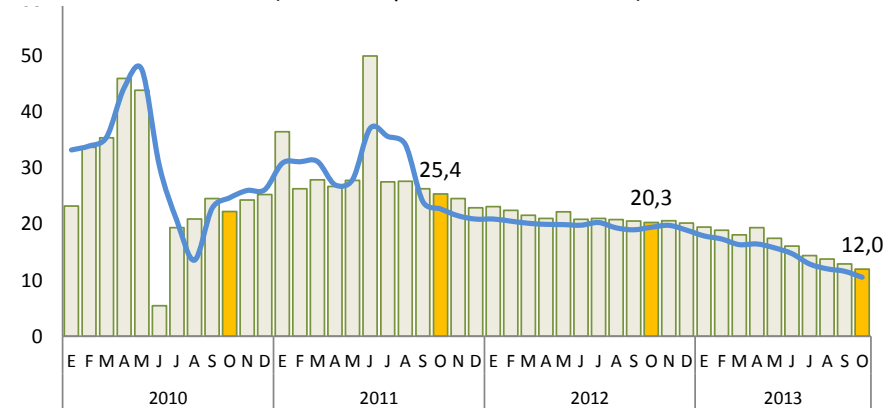


Algunos indicadores de consumo privado mostraron resultados positivos al término de octubre, como los de **consumo residencial de energía eléctrica, agua potable, créditos a personas naturales y venta de carros nuevos.**

Continuó desacelerándose los créditos a personas naturales, y el consumo residencial de electricidad se recuperó levemente en el mes.

## JUNÍN: CRÉDITO A PERSONAS NATURALES

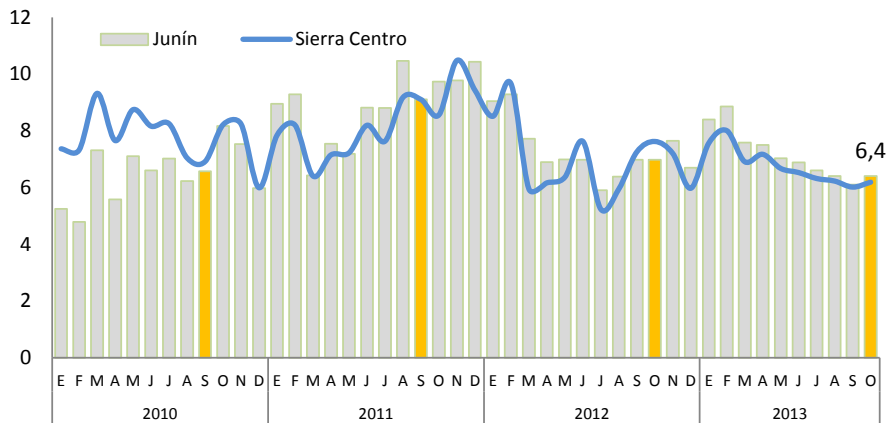
(Variación porcentual real anual)



Fuente: SBS ■ Crédito personal — Promedio móvil, 3 últimos meses

## CONSUMO RESIDENCIAL DE ELECTRICIDAD

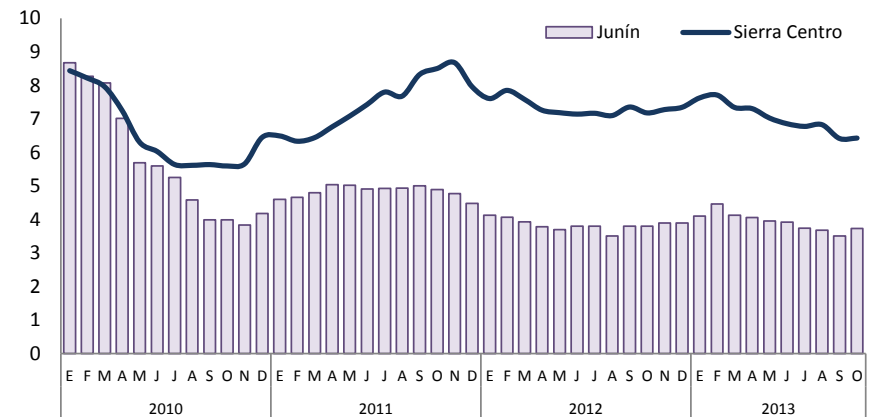
(Variación porcentual anualizado)



Fuente: Electrocentro S.A.

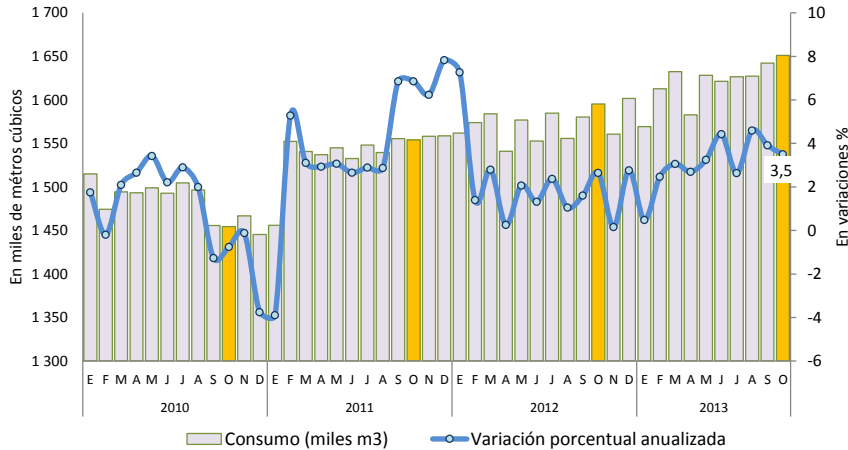
## Nº DE CLIENTES EN CONSUMO RESIDENCIAL DE ELECTRICIDAD

(Variación porcentual del número de clientes)

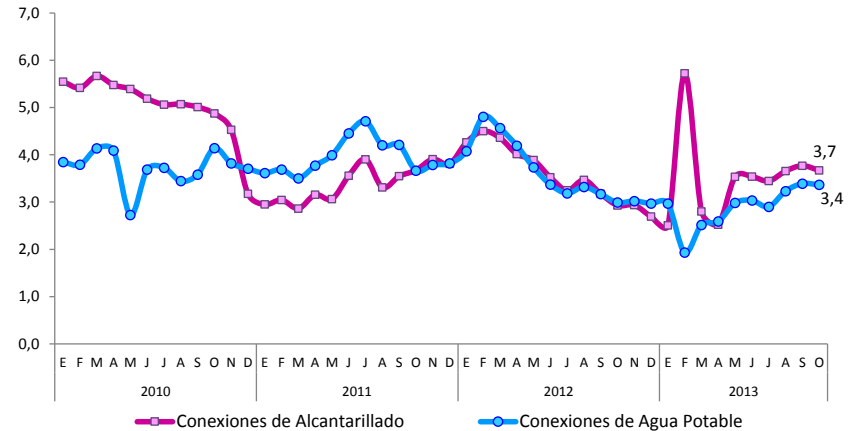


Fuente: Electrocentro S.A.

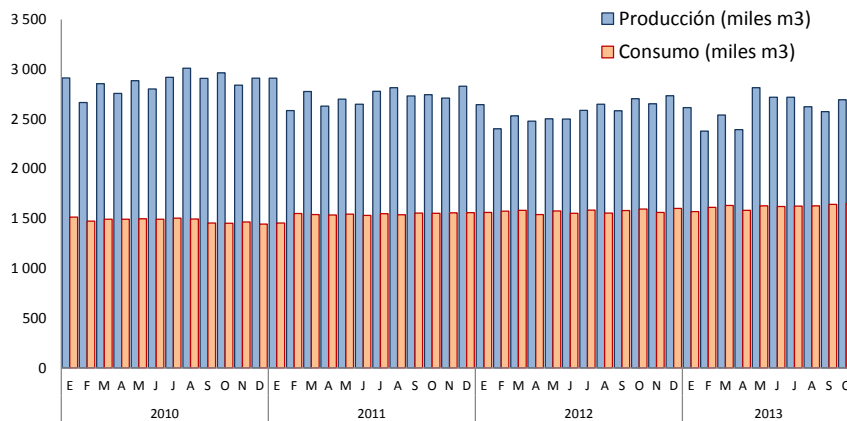
## SEDAM HUANCAYO: CONSUMO DE AGUA POTABLE 1/ (Consumo en miles de metros cúbicos)



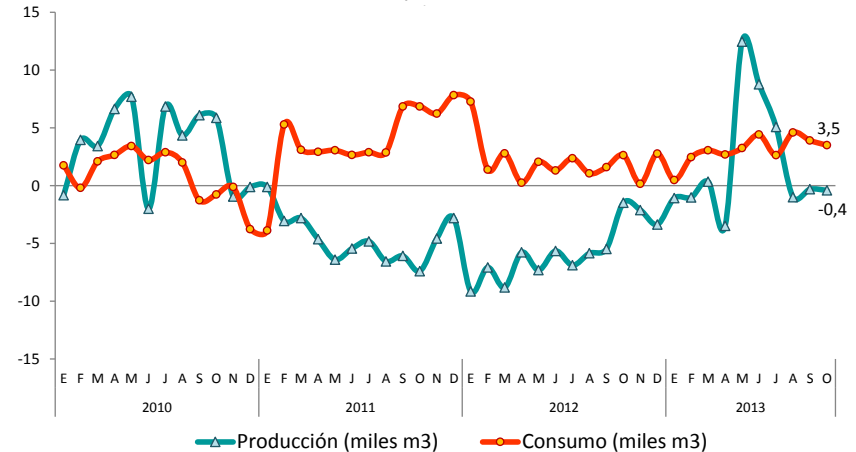
## CONEXIONES DE AGUA POTABLE Y ALCANTARILLADO 1/ (Variación porcentual del número de conexiones)



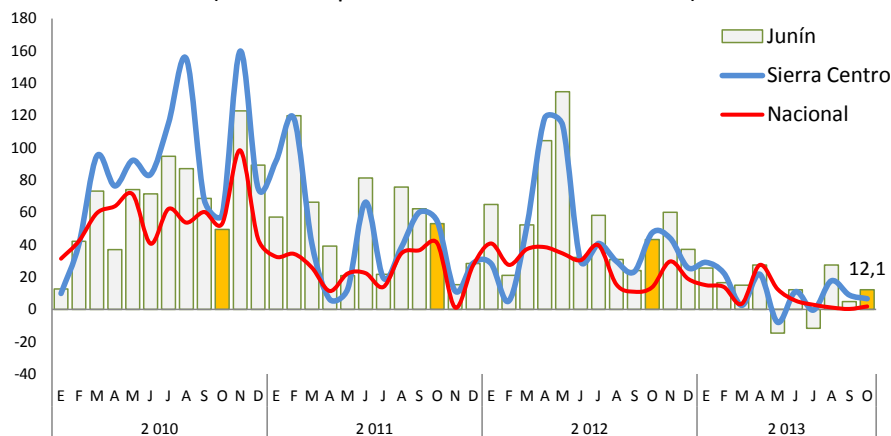
## SEDAM HUANCAYO: PRODUCCIÓN Y VENTA DE AGUA (En miles de metros cúbicos)



## SEDAM HUANCAYO: PRODUCCIÓN Y VENTA DE AGUA (En variaciones porcentuales anuales)



## JUNÍN: VENTA DE CARROS NUEVOS 1/ (Variación porcentual anual de unidades)



1/ Autos-SW, camionetas, omnibuses y camiones.  
Fuente: ARAPER

## JUNÍN: VENTA DE CARROS NUEVOS (En unidades)

	Octubre			Enero - Octubre		
	2012	2013	Var. %	2012	2013	Var. %
<b>Ligeros</b>	<b>224</b>	<b>265</b>	<b>18,3</b>	<b>2 094</b>	<b>2 385</b>	<b>13,9</b>
Auto-SW, Van fam., Multipropósito y SUV (4x4)	172	208	20,9	1 625	1 823	12,2
Camioneta de pasajeros, hasta 13 asientos	52	57	9,6	469	562	19,8
<b>Comerciales</b>	<b>61</b>	<b>67</b>	<b>9,8</b>	<b>807</b>	<b>835</b>	<b>3,5</b>
Camioneta Panel y Furgon, hasta 3,5 tn.	1	0	-100,0	17	10	-41,2
Camioneta Pick-Up, hasta 15 toneladas	54	43	-20,4	539	586	8,7
Microbús, 10 - 16 asientos	5	24	380,0	239	227	-5,0
Minibus, 17 - 33 asientos	1	0	-100,0	12	12	0,0
<b>Omnibuses</b>	<b>4</b>	<b>1</b>	<b>-75,0</b>	<b>5</b>	<b>0</b>	<b>-100,0</b>
Ómnibus, hasta 16 toneladas	4	1	-75,0	5	0	-100,0
Ómnibus, más de 16 toneladas	0	0	-	0	0	-
<b>Pesados</b>	<b>42</b>	<b>38</b>	<b>-9,5</b>	<b>330</b>	<b>340</b>	<b>3,0</b>
Camión, de 3,5 a 7,5 toneladas PBV	21	23	9,5	148	163	10,1
Camión, de 7,5 a 16 toneladas PBV	10	9	-10,0	92	109	18,5
Camión, más de 16 toneladas PBV	11	6	-45,5	90	68	-24,4
Remolcador o tracto camión, mayor a 16 tn.	0	0	-	0	0	-
<b>Total</b>	<b>331</b>	<b>371</b>	<b>12,1</b>	<b>3 236</b>	<b>3 560</b>	<b>10,0</b>

Fuente: ARAPER

La producción agropecuaria mensual creció en 4,2% sostenido por los sub sectores agrícola y pecuario, registrándose incrementos en yuca, papa, naranja, plátano, cacao, palta, piña, arveja verde, mandarina, leche, huevo, fibra de alpaca y carnes de porcino, ovino, alpaca y caprino. Entre enero y octubre, cayó en 3,4%, por la menor producción agrícola, sobresaliendo las reducciones en café (ataque de la roya), papa (menores siembras y mal clima), zanahoria, olluco y cebada grano.

## Producción de principales productos agropecuarios

(En toneladas)

	Octubre			Enero - Octubre		
	2 012	2 013	Var. %	2 012	2 013	Var. %
<b>Producción agrícola 1/</b>			<b>5,1</b>			<b>-4,3</b>
<b>Mercado interno 1/</b>			<b>3,5</b>			<b>3,4</b>
Papa	2 038	3 089	51,6	390 181	383 100	-1,8
Piña	27 905	28 098	0,7	255 608	269 792	5,5
Naranja	18 135	19 103	5,3	189 416	203 263	7,3
Plátano	16 442	16 933	3,0	154 258	162 031	5,0
Maíz Choclo	390	58	-85,1	76 449	79 358	3,8
Yuca	6 747	7 973	18,2	51 224	55 599	8,5
Mandarina	387	453	16,9	42 701	45 481	6,5
Zanahoria	1 067	783	-26,6	41 470	40 759	-1,7
<b>Mdo. industrial y/o exportación 1/</b>			<b>85,7</b>			<b>-23,9</b>
Café	0	0	-	76 714	54 831	-28,5
Maíz A. Duro	514	516	0,4	13 444	13 974	3,9
Cacao	230	504	119,3	7 224	9 725	34,6
<b>Producción pecuaria 1/</b>			<b>1,8</b>			<b>2,5</b>
Carne de vacuno 2/	614	612	-0,4	6 157	6 421	4,3
Carne de ave 2/	746	691	-7,5	6 783	5 560	-18,0
Carne de ovino 2/	180	206	14,1	1 907	2 099	10,1
Leche	3 678	3 727	1,4	35 009	38 708	10,6
<b>Sector Agropecuario 1/</b>			<b>4,2</b>			<b>-3,4</b>

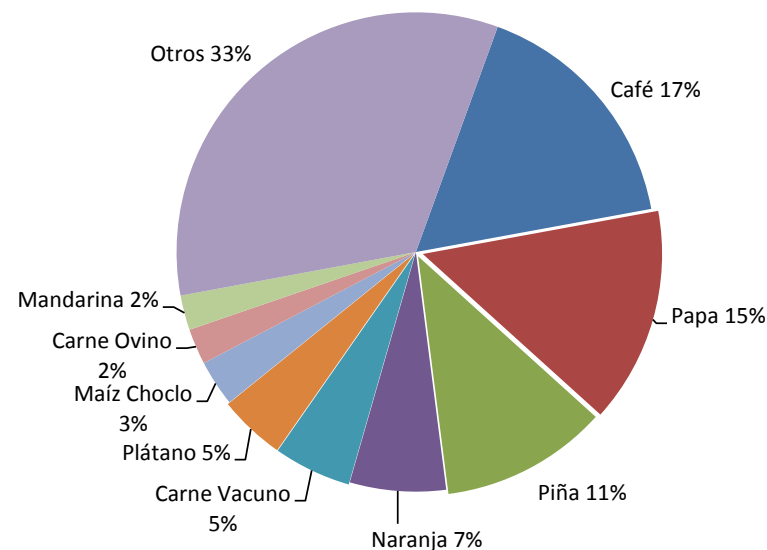
1/ En nuevos soles a precios de 1994

2/ Peso de animales en pie

Fuente: MINAGRI

## Participación en el VBP Agropecuario

(Enero - Octubre 2013)



En los tres meses de la nueva campaña agrícola 2013-2014, las siembras aumentaron en 1 445 hectáreas (2,8%), al crecer en **cultivos transitorios** (1,1%), principalmente por maíz amarillo duro, yuca y maíz choclo; así como por los de tipo **permanente** (34,8%), sobresaliendo plátano, piña y pastos.

### Superficie Sembrada 1/

En hectáreas

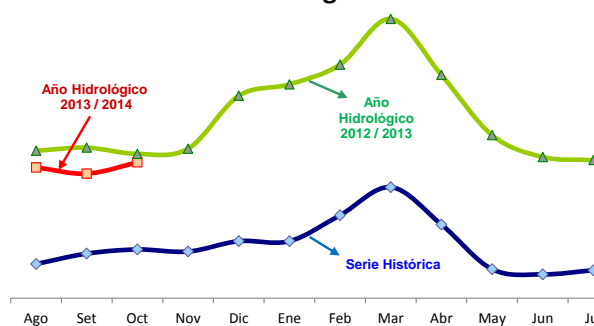
	Campaña Agrícola		Variación	
	2012-2013	2013-2014	Absoluta	%
<b>Transitorios</b>	<b>48 444</b>	<b>48 978</b>	<b>534</b>	<b>1,1</b>
Papa	13 824	13 840	16	0,1
Maíz Choclo	5 326	5 532	206	3,9
Maíz A. Duro	3 596	4 188	592	16,5
Maíz Amiláceo	4 621	4 088	-533	-11,5
Yuca	3 289	3 704	415	12,6
Arveja Grano Verde	2 298	2 290	-8	-0,3
Olluco	1 989	1 937	-52	-2,6
Frijol Grano Seco	1 422	1 515	93	6,5
Avena Forrajera	1 362	1 485	123	9,0
Haba Grano Verde	1 427	1 417	-10	-0,7
Otros transitorios	9 290	8 982	-308	-3,3
<b>Permanentes</b>	<b>2 618</b>	<b>3 529</b>	<b>911</b>	<b>34,8</b>
Piña	1 156	1 300	144	12,5
Plátano	790	1 023	233	29,5
Pasto Alfalfa	32	255	223	696,9
Pasto Rye Grass	114	237	123	107,9
Papaya	154	174	20	13,0
Otros permanentes	372	540	168	45,2
<b>Total</b>	<b>51 062</b>	<b>52 507</b>	<b>1 445</b>	<b>2,8</b>

1/ De agosto a octubre

Fuente: DRA Junín

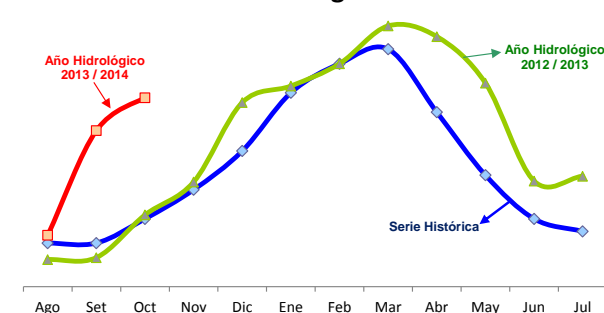
En el tercer mes de la campaña agrícola 2013-2014, el nivel del río Mantaro (Sierra) y el río Perené (Selva) se ubicaron por encima de su valor histórico. El río Perené evidenció un comportamiento inusual, por encima de los registros de 2012.

#### Zona sierra: Nivel del agua del río Mantaro



Fuente: Senamhi Junín

#### Zona selva: Nivel del agua del río Perené



Fuente: Senamhi Junín



La actividad minera metálica se expandió en 2,5% durante el mes, debido a la mayor producción de cobre y zinc, siendo nulo la producción de oro (por culminación de la vida útil de la mina Corihuarmi). En el acumulado, creció en 2,6% explicado por cobre, plomo, zinc y plata.

## PRODUCCIÓN MINERA METÁLICA

Contenido Fino

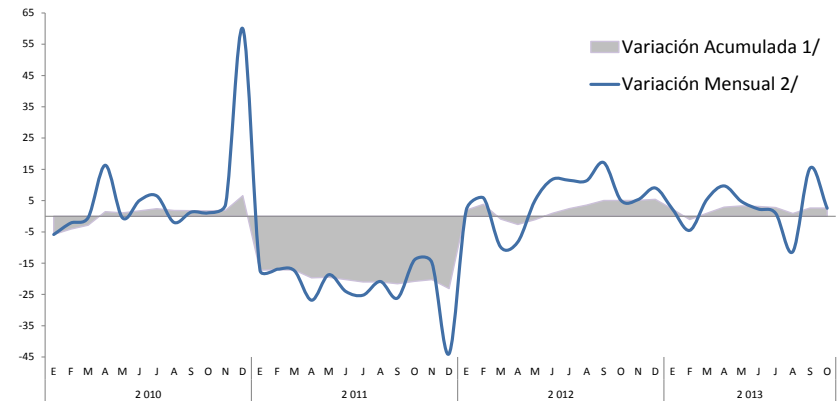
	Octubre		Var. %	Enero - Octubre		Var. %
	2 012	2 013		2 012	2 013	
Cobre (TMF)	761	1 087	42,8	7 057	8 720	23,6
Plomo (TMF)	4 267	3 439	-19,4	33 677	36 548	8,5
Zinc (TMF)	19 328	21 035	8,8	176 186	184 784	4,9
Plata (Kg.f)	41 902	40 575	-3,2	375 255	390 810	4,1
Oro (Grm.f)	73 527	0	-100,0	723 385	0	-100,0
<b>TOTAL 1/</b>			<b>2,5</b>			<b>2,6</b>

1/ Variación en términos reales, a precios de 1994.

Fuente: MINEM

## VALOR BRUTO DE LA PRODUCCIÓN (VBP) MINERA

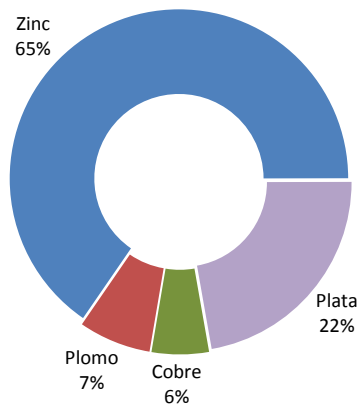
(Variación porcentual real)



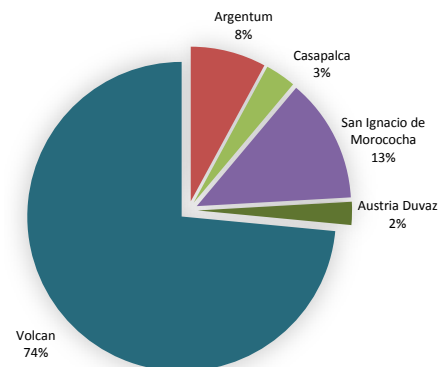
1/ Respecto a diciembre del año anterior  
2/ Respecto de similar mes del año precedente  
Fuente: MINEM

## Participación en el VBP Minero Metálico

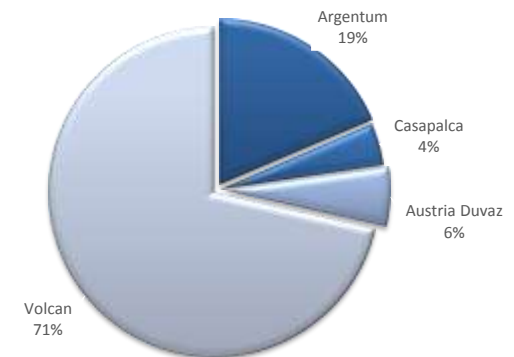
(Enero - Octubre 2013)



## PRODUCCIÓN DE ZINC



## PRODUCCIÓN DE PLATA



La manufactura no primaria, en el mes y acumulado, creció en 4,4% y 16,8%, respectivamente, justificado en ambos casos por el reinicio parcial de operaciones en la empresa Doe Run con la producción de ácido sulfúrico, al que se sumó la mayor producción de alimentos y de la minería no metálica (cemento). No obstante, se percibe una desaceleración desde julio pasado, influenciado por la producción de cemento.

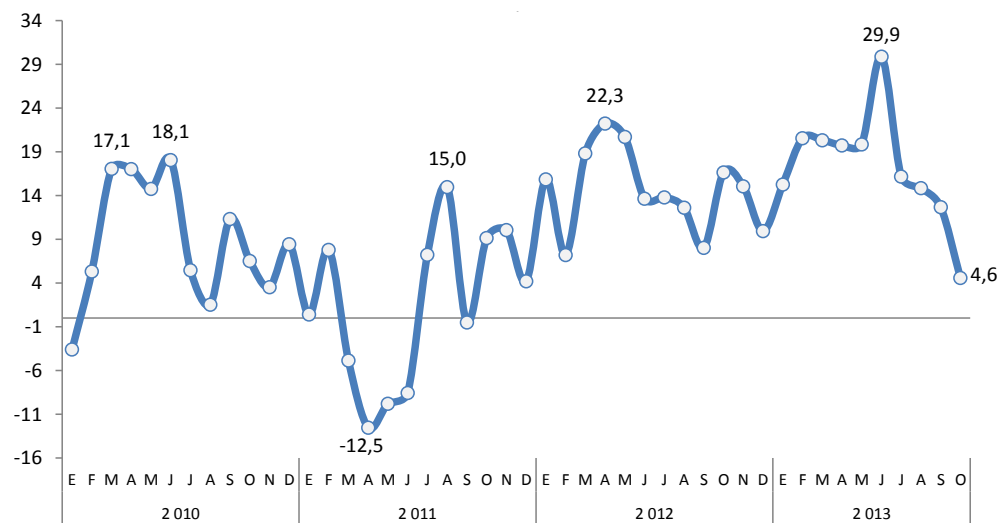
## PRODUCCIÓN MANUFACTURA NO PRIMARIA

(Variación porcentual real 1/)

	Octubre		Enero – Octubre	
	2012	2013	2012	2013
<b>Alimentos</b>	<b>11,5</b>	<b>27,0</b>	<b>1,5</b>	<b>13,4</b>
Condimentos	23,0	14,9	5,9	10,9
Galletas	-58,7	248,7	-21,4	31,5
<b>Textiles</b>	<b>78,1</b>	<b>-60,5</b>	<b>-2,6</b>	<b>-21,9</b>
Telas cardadas	18,4	-21,8	10,1	-6,3
Frazadas	-59,5	-37,8	-33,9	-48,9
Mantas (pañolones)	549,2	-85,6	18,9	-31,0
<b>Productos Químicos</b>	<b>1 450,3</b>	<b>192,1</b>	<b>75,3</b>	<b>998,3</b>
Plásticos	5,1	0,8	-57,2	-32,6
Ácido sulfúrico	-	277,8	-	1 411,3
Sulfato de cobre	-	-	-	-
Sulfato de zinc	-	-28,8	-	645,2
Otros 2/	-	-	-	-
<b>Minerales No Metálicos</b>	<b>13,1</b>	<b>3,0</b>	<b>15,7</b>	<b>11,7</b>
Cemento	13,1	3,0	15,7	11,7
<b>TOTAL</b>	<b>16,7</b>	<b>4,4</b>	<b>14,9</b>	<b>16,8</b>

## MANUFACTURA NO PRIMARIA DESESTACIONALIZADA

(En variación % del índice desestacionalizado)



1/ Respecto al mismo mes o período del año anterior.

2/ Oleum 105,62%.

Fuente: Empresas Industriales.

Los despachos de cemento en el mes, por la empresa UNACEM (planta Condorcocha), disminuyeron en 4,8%, debido a la menor demanda privada (constructoras y familias), pública (todos los niveles de gobierno) y por la presencia de lluvias. En el avance, cayó en 2,1%, explicado por una menor demanda privada.

## INDICADOR DEL SECTOR CONSTRUCCIÓN

(En toneladas)

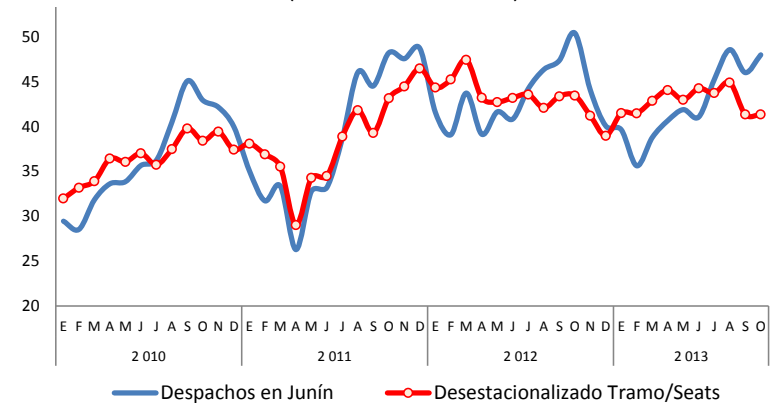
	Octubre			Enero - Octubre		
	2 012	2013 1/	Var. %	2 012	2013 1/	Var. %
Despacho de Cemento ( TM )	50 408	47 979	-4,8	434 293	425 387	-2,1

1/ Preliminar

Fuente: UNACEM

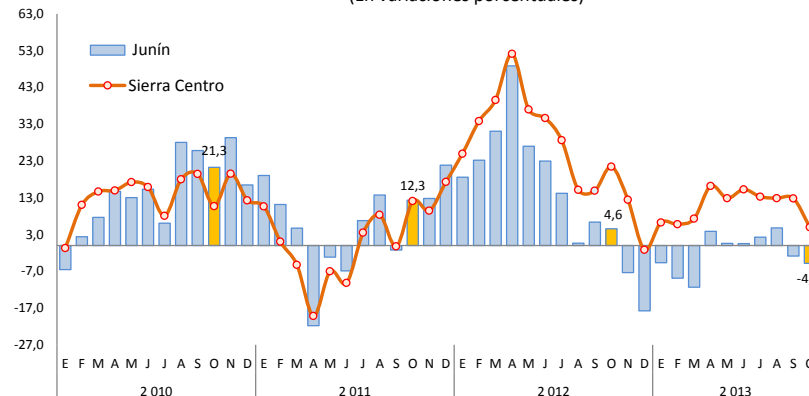
## JUNÍN: DESPACHO DE CEMENTO

(En miles de toneladas)



## Despacho de Cemento en Junín y Sierra Centro 1/

(En variaciones porcentuales)



1/ Sierra Centro: Huancavelica, Ayacucho, Junín, Pasco y Huánuco.

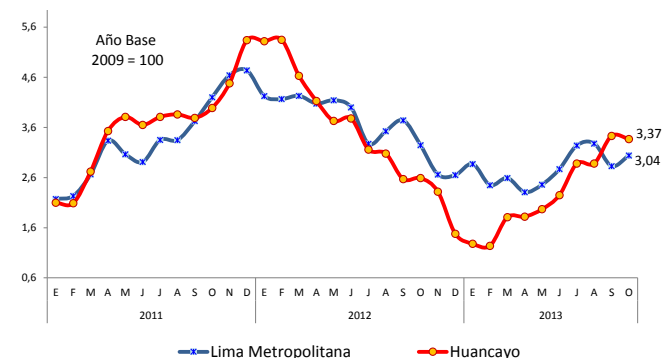
En octubre, la variación mensual del Índice de Precios al Consumidor (IPC) en la ciudad de Huancayo se incrementó en 0,10%, mientras que en Lima Metropolitana se expandió en 0,04%. La variación anualizada al mes de octubre (3,37%) fue mayor al de Lima (3,04%).

## CIUDAD DE HUANCAYO: VARIACIÓN DEL IPC POR GRANDES GRUPOS DE CONSUMO OCTUBRE 2013

Grandes Grupos de Consumo	Ponderación 1/	Variación Porcentual		
		Mensual	Acumulada	Anualizada
		Oct.13 / Set.13	Oct.13 / Ene.13	Oct.13 / Oct.12
<b>Índice General</b>	<b>100,00</b>	<b>0,10</b>	<b>3,05</b>	<b>3,37</b>
Alimentos y bebidas	44,13	0,10	4,75	4,92
Vestido y calzado	6,43	0,23	1,94	2,19
Alquiler de vivienda, combustible y electricidad	7,81	0,04	2,05	2,10
Muebles, enseres y mantenimiento de la vivienda	4,67	0,12	0,77	0,79
Cuidado, conservación de la salud y serv. médicos	3,43	0,40	1,63	1,51
Transportes y comunicaciones	12,84	0,05	-0,94	0,57
Esparcimiento, div., serv. cult. y de enseñanza	14,24	0,05	3,78	3,81
Otros bienes y servicios	6,44	0,10	2,21	2,53

1/ Año base, 2009=100.  
Fuente: INEI Huancayo.

## Ciudad de Huancayo: Variación Porcentual Anualizada del IPC



Los productos con mayor contribución positiva a la variación del IPC del mes fueron: pescados bonito y jurel, pollo eviscerado, mango y pollo a la brasa.

Contrariamente, los productos con mayor contribución negativa a la variación mensual fueron: papa blanca, arveja verde criolla, zanahoria, culantro y ajo entero.

En el mes, el gasto público creció en 2,8% (en términos reales), al crecer en el Gobierno Central y las municipalidades.

Entre enero y octubre, se expandió en 16,7% ante mayores montos devengados en los tres niveles de gobierno. El aumento se registró en Gastos Corrientes, de Capital y Servicios de la Deuda.

## JUNÍN: GASTO PÚBLICO POR NIVELES DE GOBIERNO 1/

(En miles de nuevos soles)

	Octubre			Enero – Octubre		
	2012	2013	Var. % 2/	2012	2013	Var. % 2/
Gobierno Central	93 606	108 265	12,2	767 252	1 023 199	29,7
Gob. Regional de Junín	89 824	82 161	-11,2	699 883	780 027	8,4
Gobiernos Locales	63 066	70 594	8,6	494 233	550 116	8,3
<b>TOTAL</b>	<b>246 496</b>	<b>261 020</b>	<b>2,8</b>	<b>1 961 368</b>	<b>2 353 342</b>	<b>16,7</b>

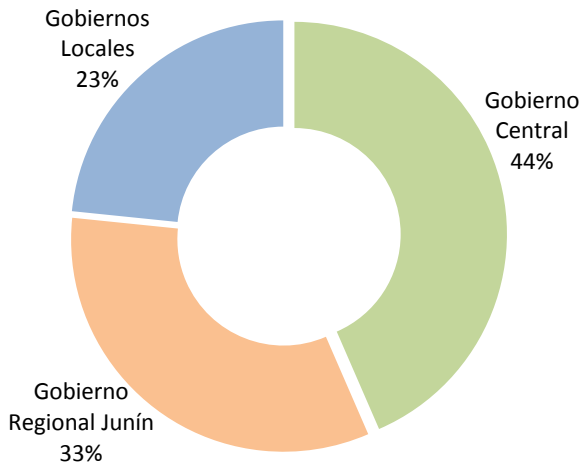
1/ Gasto Devengado. Nivel de gasto que se asocia a la verificación del cumplimiento de las obligaciones.

2/ Variación en términos reales.

Fuente: MEF - SIAF.

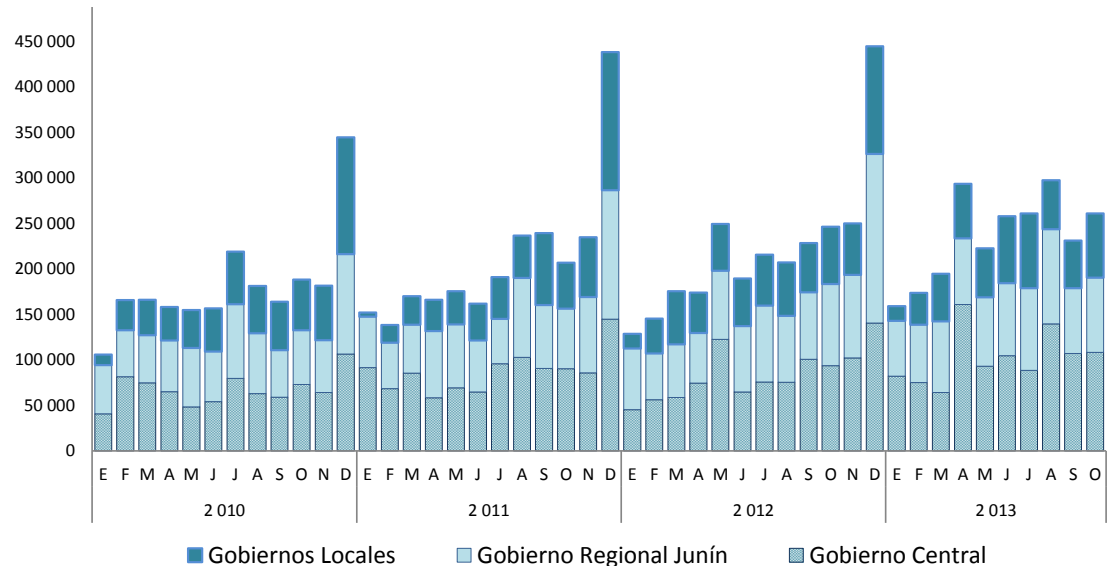
## Gasto Público: Participación

(Enero - Octubre 2013)



## Comportamiento del Gasto Público

(En miles de nuevos soles)



## JUNÍN: INVERSIÓN PÚBLICA POR NIVELES DE GOBIERNO 1/

(En miles de nuevos soles)

	Octubre			Enero – Octubre		
	2012	2013	Var. % 2/	2012	2013	Var. % 2/
Gobierno Central	21 154	21 184	-2,8	135 174	290 246	108,9
Gob. Regional de Junín	30 688	14 860	-53,0	128 930	145 806	10,0
Gobiernos Locales	34 050	42 886	22,2	253 151	287 243	10,4
<b>TOTAL</b>	<b>85 892</b>	<b>78 930</b>	<b>-10,8</b>	<b>517 255</b>	<b>723 295</b>	<b>36,0</b>

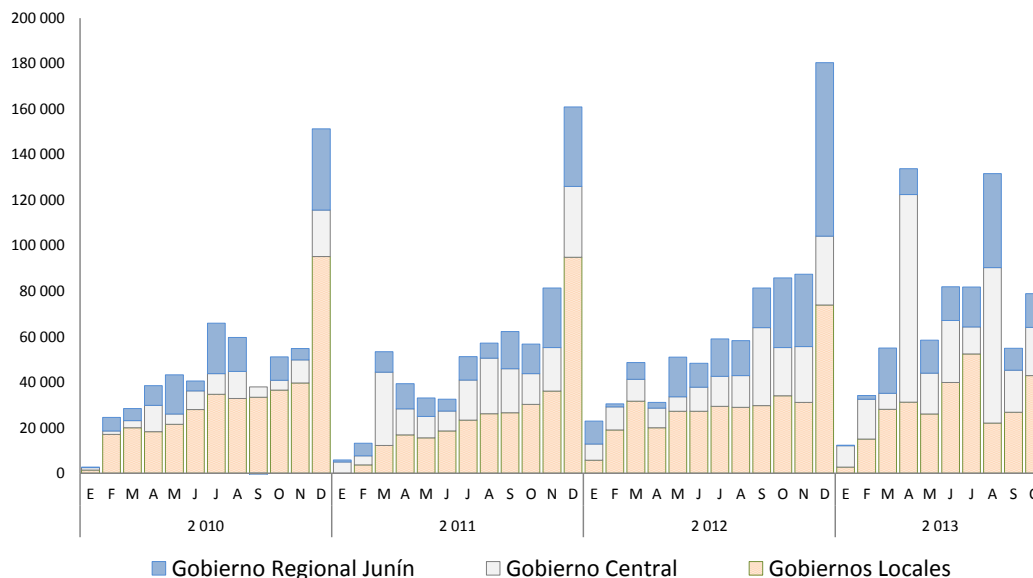
La inversión pública del mes se contrajo en 10,8%, ante los menores gastos en los gobiernos Central y Regional, principalmente en los sectores de salud, cultura y deporte, y transporte.

En el acumulado se expandió en 36,0%, como efecto de las mayores inversiones en los tres niveles de gobierno, principalmente en los sectores de transporte, educación, y orden público y seguridad.

1/ Gasto Devengado. Nivel de gasto que se asocia a la verificación del cumplimiento de las obligaciones.  
 2/ Variación en términos reales.  
 Fuente: MEF - SIAF.

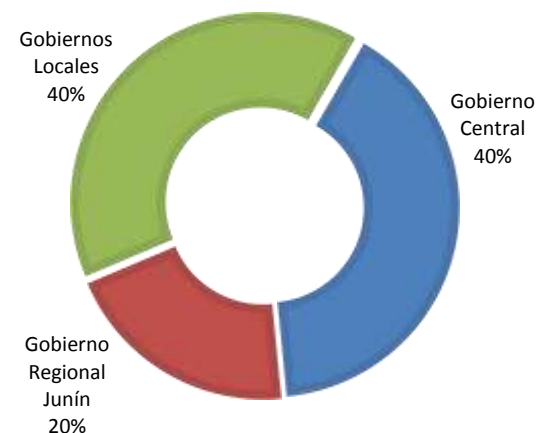
## Comportamiento de la Inversión Pública

(En miles de nuevos soles)



## Inversión Pública: Participación

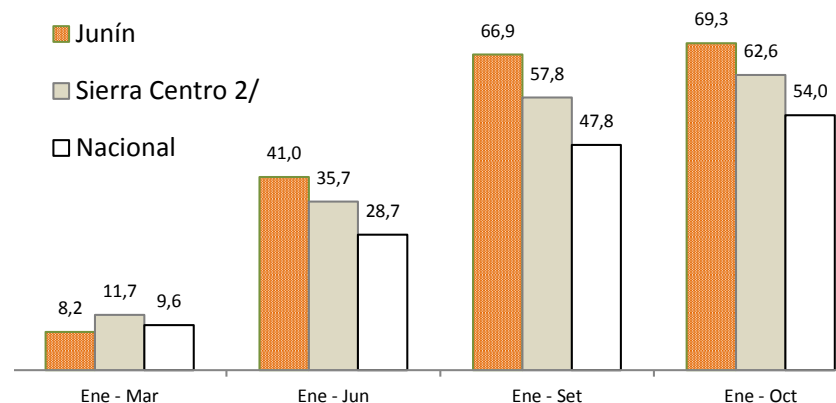
(Enero - Octubre - 2013)



La ejecución presupuestal en la realización de **proyectos** públicos (devengado / PIM) evidenció:

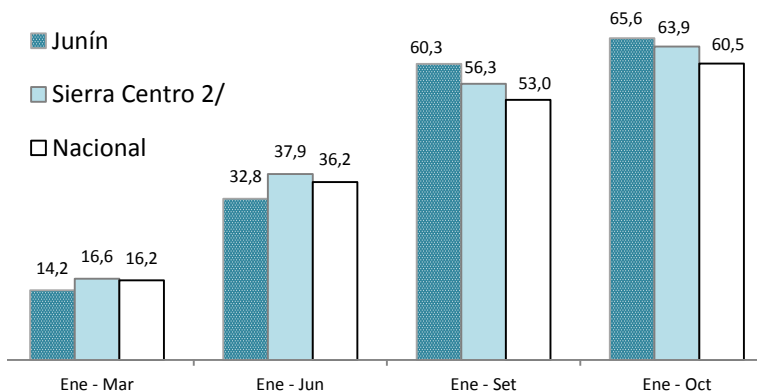
- Una ejecución del 69,3% en el Gasto del Gobierno Central en el departamento, mayor al de la Sierra Central y del promedio nacional.
- Una ejecución del 65,6% en el Gasto del Gobierno Regional Junín, mayor al gasto promedio a nivel nacional y de la Sierra Central.
- Una ejecución del 43,9% en los municipios de Junín, menor al promedio nacional y de la Sierra Centro.

## GOBIERNO CENTRAL: AVANCE DE INVERSIÓN 1/ (Ratio en puntos porcentuales)



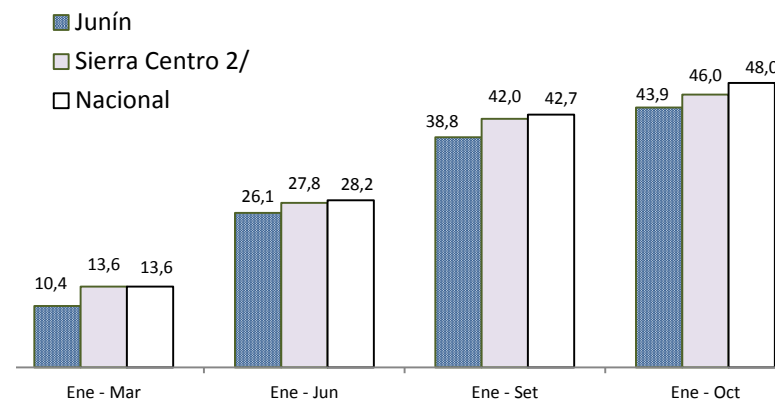
1/ Razón entre el "Devengado" y el "PIM", expresado en porcentajes  
2/ Huánuco, Pasco, Junín, Ayacucho y Huancavelica

## GOBIERNO REGIONAL: AVANCE DE INVERSIÓN 1/ (Ratio en puntos porcentuales)



1/ Razón entre el "Devengado" y el "PIM", expresado en porcentajes  
2/ Huánuco, Pasco, Junín, Ayacucho y Huancavelica

## MUNICIPIOS: AVANCE DE INVERSIÓN 1/ (Ratio en puntos porcentuales)



1/ Razón entre el "Devengado" y el "PIM", expresado en porcentajes  
2/ Huánuco, Pasco, Junín, Ayacucho y Huancavelica

Al término del mes, el crédito del Sistema Financiero creció en 7,5% interanual, ante los mayores montos colocados por la Banca Múltiple, Empresas Financieras, Banco de la Nación y Agrobanco. El 89,8% del crédito fue otorgado en moneda nacional y la mora de todo el sistema se ubicó en 3,6%.

## CRÉDITOS DEL SISTEMA FINANCIERO 1/

(En miles de nuevos soles)

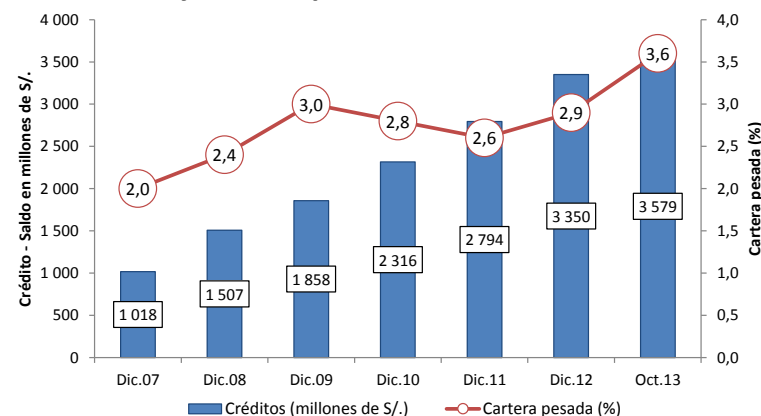
	Octubre		Variación % Real	
	2 012	2 013	Oct.13 / Set.13	Oct.13 / Oct.12
<b>I. Banca Múltiple</b>	<b>1 810 148</b>	<b>2 048 391</b>	<b>0,9</b>	<b>9,8</b>
<b>II. Empresas Financieras</b>	<b>426 118</b>	<b>482 475</b>	<b>1,5</b>	<b>9,9</b>
<b>III. Instituciones No Bancarias</b>	<b>779 309</b>	<b>776 754</b>	<b>2,2</b>	<b>-3,3</b>
Cajas Municipales	586 952	677 650	2,1	12,0
Cajas Rurales	100 702	10 610	2,7	-89,8
Edpymes	91 655	88 494	2,9	-6,3
<b>Total Bancarias+Microfinancieras</b>	<b>3 015 576</b>	<b>3 307 620</b>	<b>1,3</b>	<b>6,5</b>
En Moneda Nacional (MN)	2 667 332	2 942 902	2,3	7,1
En Moneda Extranjera (ME)	348 244	364 719	-6,1	1,6
<b>IV. Entidades Estatales</b>	<b>216 773</b>	<b>271 507</b>	<b>2,4</b>	<b>21,6</b>
Banco de la Nación	146 009	167 422	-1,0	11,3
Agrobanco	70 764	104 085	8,3	42,7
<b>Total Sistema Financiero (I+II+III+IV)</b>	<b>3 232 349</b>	<b>3 579 127</b>	<b>1,4</b>	<b>7,5</b>
En Moneda Nacional (MN)	2 884 105	3 214 408	2,3	8,2
En Moneda Extranjera (ME)	348 244	364 719	-6,1	1,6

1/ Cifras preliminares

Fuente: SBS

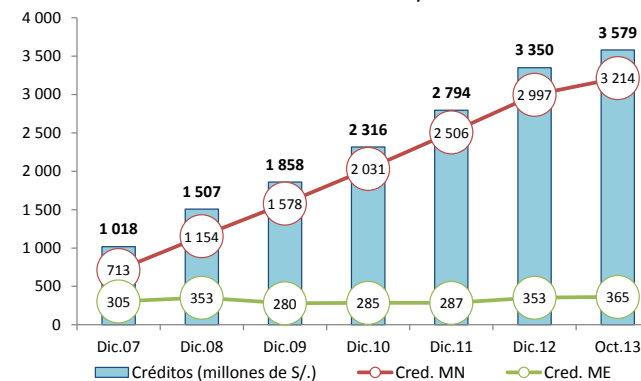
Sin incluir al Banco de la Nación y Agrobanco, en el departamento **28 empresas privadas** otorgan créditos a hogares y empresas, concentrándose en 7 de ellas, al término de octubre, el 81,2% del crédito otorgado. Entre ellas: Banco de Crédito, Banco Continental, Caja Huancayo, Mi Banco e Interbank.

## Crédito y cartera pesada del Sistema Financiero



## Crédito por tipo de moneda

En millones de S/.





Al finalizar el mes, el total de captaciones del Sistema Financiero creció en 9,6% interanual, asociado a los incrementos en la Banca Múltiple, Empresas Financieras, Instituciones No Bancarias y el Banco de la Nación. En el mes, el Banco de la Nación captó el 20,0% del total depositado.

## DEPÓSITOS DEL SISTEMA FINANCIERO 1/

En miles de nuevos soles

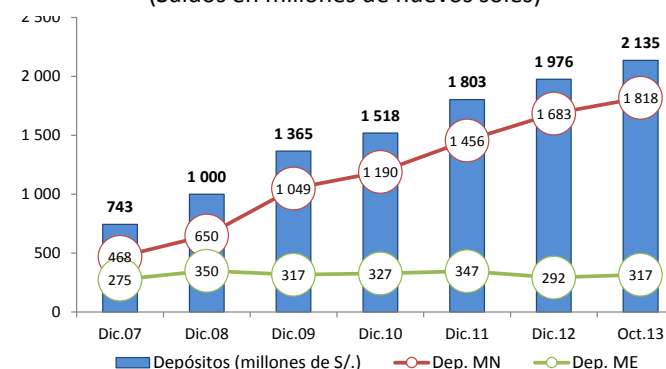
	Octubre		Variación % Real	
	2 012	2 013	Oct.13 / Set.13	Oct.13 / Oct.12
<b>I. Banca Múltiple</b>	<b>882 332</b>	<b>1 008 398</b>	<b>-0,3</b>	<b>10,9</b>
<b>II. Empresas Financieras</b>	<b>52 998</b>	<b>77 931</b>	<b>-0,6</b>	<b>42,7</b>
<b>III. Instituciones No Bancarias</b>	<b>576 868</b>	<b>621 934</b>	<b>0,6</b>	<b>4,6</b>
Cajas Municipales	550 592	613 684	0,6	8,2
Cajas Rurales	26 276	8 250	1,7	-69,5
<b>Total Bancarias+Microfinancieras</b>	<b>1 512 199</b>	<b>1 708 264</b>	<b>0,0</b>	<b>9,6</b>
Vista	227 587	232 287	-0,2	-0,9
Ahorro	561 226	684 462	0,8	18,4
A plazos	723 386	791 515	-0,7	6,2
<b>IV. Entidades Estatales</b>	<b>377 840</b>	<b>427 006</b>	<b>1,1</b>	<b>9,7</b>
Banco de la Nación	377 840	427 006	1,1	9,7
<b>Total Sistema Financiero (I+II+III+IV)</b>	<b>1 890 040</b>	<b>2 135 270</b>	<b>0,2</b>	<b>9,6</b>
En Moneda Nacional (MN)	1 595 691	1 817 966	0,0	10,6
En Moneda Extranjera (ME)	294 349	317 304	1,5	4,6

1/ Cifras preliminares

Fuente: SBS

## Depósitos del Sistema Financiero

(Saldos en millones de nuevos soles)



Al término de octubre, el 85,1% del total captado por el Sistema Financiero fue en moneda nacional.

Sin incluir al Banco de la Nación y Agrobanco, en el departamento **21 empresas privadas** realizan captaciones del público, concentrándose en 5 de ellas, al término de octubre, el 86,3% del total depositado, siendo éstas: Caja Huancayo, Banco de Crédito, Banco Continental, Interbank y Scotiabank.

Las principales inversiones privadas, entre el 2010 y 2013, suman más de US\$ 5 120 millones.

## Junín: Principales Proyectos de Inversión Privada

EMPRESA	SECTOR	MILL US\$	EJECUCIÓN ESTIMADA	DETALLE
Chinalco Mining Perú	Minero	4 800,0	Estudios previos y construcción de la planta, desde 2008 hasta fines de 2013	Proyecto cuprífero Toromocho. Chinalco Mining Perú, controlada por la firma Aluminum Corp of China Ltd. (Chinalco), construirá una planta para producción de concentrados de cobre, plata y molibdeno. Fuente: <a href="http://www.chinalco.com.pe/index.php?var=chi_2240">http://www.chinalco.com.pe/index.php?var=chi_2240</a>
Chinalco Mining Perú	Construcción	50,0	De 2010 a 2013	La empresa Chinalco Mining Perú, ejecutora del proyecto cuprífero Toromocho, trasladará a la actual localidad de Morocha a una nueva ubicación, toda vez que dicho poblado se encuentra sobre las reservas del proyecto. Esta inversión forma parte de los US\$ 2200 que espera invertir la empresa en el desarrollo del Proyecto Toromocho. Fuente: <a href="http://www.chinalco.com.pe/index.php?var=chi_2240">http://www.chinalco.com.pe/index.php?var=chi_2240</a>
Cemento Andino S.A.	Construcción	187,0	Del 2009 al 2012	La empresa Cemento Andino instalará un nuevo horno que le permitirá elevar su producción hasta los 2,1 millones de toneladas de cemento por año, con lo cual se conseguiría un 60 por ciento más de producción. Paralelamente, la empresa efectuará inversiones complementarias: instalación de un molino de cemento, aumento de la potencia de sus central hidroeléctrica de Condorcocha, ampliación de la capacidad de envase y despacho, y puesta en paralelo de la central hidroeléctrica de Carpapata Fuente: <a href="http://www.aai.com.pe/files/instituciones_no_financieras/cemento_%20andino/ca/cemento_andino_ca.pdf">http://www.aai.com.pe/files/instituciones_no_financieras/cemento_%20andino/ca/cemento_andino_ca.pdf</a>
Sazón Lopesa	Manufactura	2,0	De 2013 a 2015	La empresa, dedicada a la elaboración de sazónadores y condimentos, construirá una nueva fábrica de sazónadores en Huancayo. La empresa se habría acogido a la Ley de Promoción de Actividades Productivas en Zonas Altoandinas, vía el ingreso de empresas con beneficios tributarios para invertir en lugares con más de 2 500 metros de altura.
Vena Resources	Minería	10,0	De 2010 a 2012	La minera junior Vena Resources, de Canadá, llegaría a invertir más de US\$ 10 millones en el proyecto Azulcocha, que incluye la rehabilitación de la mina y la construcción de dos plantas de tratamiento de zinc. Fuente: <a href="http://noticiasmineras.mining.com/2011/05/04/vena-resources-acelera-construccion-de-proyecto-azulcocha-luego-de-aprobacion-de-estudio-ambiental/">http://noticiasmineras.mining.com/2011/05/04/vena-resources-acelera-construccion-de-proyecto-azulcocha-luego-de-aprobacion-de-estudio-ambiental/</a>
Volcan Compañía Minera	Minería	75,0	De 2010 a 2012	Minera Volcan invertirá entre US\$ 70 y US\$ 80 millones en los proyectos Alpamarca y Río Pallanga. El proyecto de plata de Alpamarca se pondría en operación a partir del año 2012, y se trata de un proyecto promotor, por altas leyes de concentración en plata. El proyecto Alpamarca incluye la instalación de una planta procesadora de minerales de 2 000 toneladas de capacidad, cuya inversión bordea los US\$ 20 millones. Fuente: <a href="http://www.latibex.com/act/esp/empresas/hechosrelev/2011/48014hecho20111107_0945.pdf">http://www.latibex.com/act/esp/empresas/hechosrelev/2011/48014hecho20111107_0945.pdf</a>
<b>TOTAL</b>		<b>5 124,0</b>		

Fuente: Portales web de empresas involucradas, Proinversión, Ministerio de Energía y Minas, diarios especializados y agencias de noticias.