



BANCO CENTRAL DE RESERVA DEL PERÚ

Junín: Síntesis de Actividad Económica - Setiembre 2013 -

Departamento de Estudios Económicos
Sucursal Huancayo

Miércoles, 20 de noviembre de 2013

Entre enero y setiembre, el **Indicador de Actividad Económica de Junín** creció en 3,8%, explicado por el aumento en manufactura, servicios gubernamentales, minería, electricidad y agua, y servicios financieros. El **Índice de Confianza Empresarial** mensual volvió a decrecer, alcanzando un nivel de 51,9 puntos, aunque acumuló 47 meses consecutivos en el tramo optimista.

Indicador de Actividad Económica Regional 1/ 2/

(Variación porcentual respecto a similar período del año anterior)

Sector	Ponderación 3/	2013	
		Enero - Setiembre	
Agropecuaria	12,9	-3,8	
Agrícola		-4,7	
Pecuaria		2,6	
Minería	10,7	2,6	
Manufactura 4/	16,0	18,5	
Primaria		2388,8	
No primaria		18,5	
Electricidad y Agua	4,5	5,8	
Construcción	7,3	-1,7	
Servicios gubernamentales	6,8	10,7	
Servicios financieros	1,8	11,8	
TOTAL	59,9	3,8	

1/ Es un indicador parcial de la actividad económica de la región que alcanza una cobertura de 59,9% del valor agregado bruto de la producción regional según cifras del INEI.

2/ Actualizado con información al 18 de noviembre de 2013.

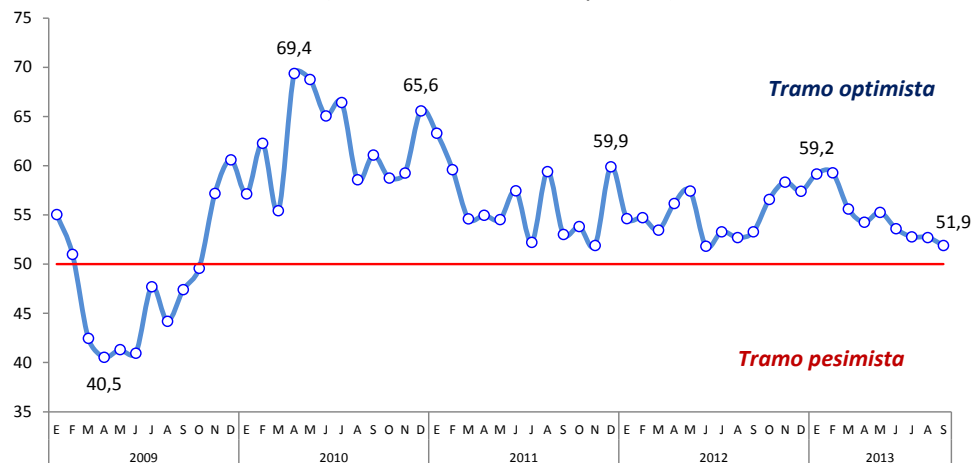
3/ Considera la estructura productiva de la región para el año 2007 según cifras del INEI.

4/ Considera la manufactura no primaria desde la Síntesis de febrero 2013.

En el caso de los servicios financieros se considera como ponderación el promedio nacional para dicho año (1,8%).

Fuente: MINAG, MINEM, OSINERGMIN, MEF, SBS y AFP, UNACEM, SEDAM Huancayo y empresas.

JUNÍN: ÍNDICE DE CONFIANZA EMPRESARIAL REGIONAL (ICER) * (Índice de difusión en puntos)

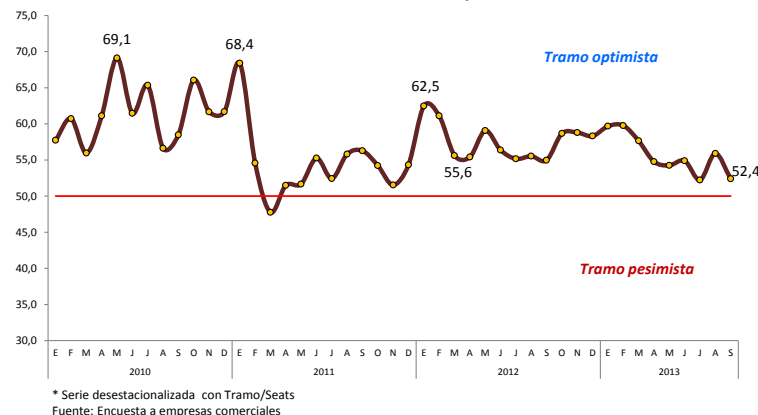


* Elaborado con base a los índices desestacionalizados (Tramo/Seats) de comercio e industria. Nota metodológica en la sección VIII de la Síntesis Económica de Junín. Fuente: Encuesta a empresas representativas

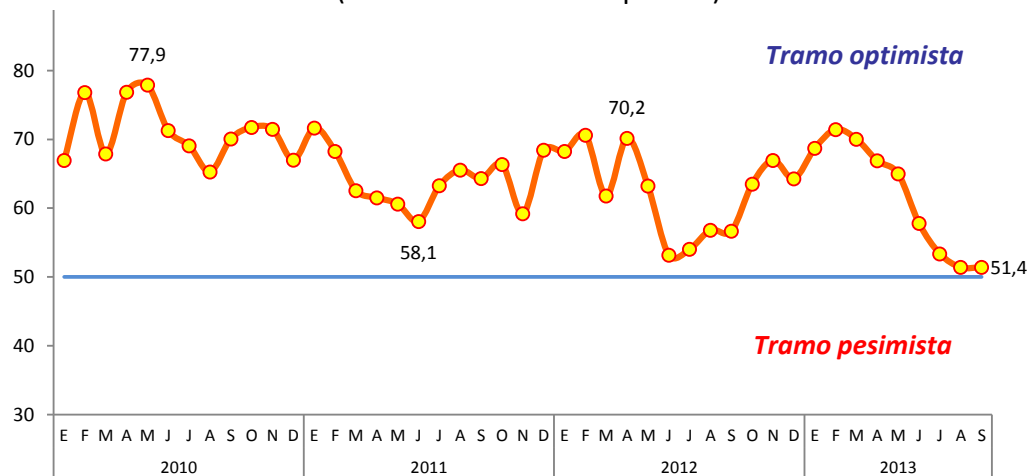
El **Índice de Confianza Empresarial del Sector Comercio** volvió a registrar una caída, alcanzando un nivel de 52,4 puntos, aunque se ubicó en el tramo positivo, acumulándose 30 meses consecutivos.

Las expectativas dentro de tres meses, medidas por el **Índice de Expectativas Empresariales**, se mantuvo en el nivel de agosto pasado, siendo el más bajo desde la crisis financiera internacional (mediados de 2009). El indicador aún se sitúa en el tramo optimista.

ÍNDICE DE CONFIANZA DEL SECTOR COMERCIO *
(Índice de difusión en puntos)



ÍNDICE DE EXPECTATIVAS EMPRESARIALES A 3 MESES *
(Índice de difusión en puntos)



* Elaborado con base a los índices desestacionalizados (Tramo/Seats) de comercio e industria
Fuente: Encuesta a empresas comerciales e industriales

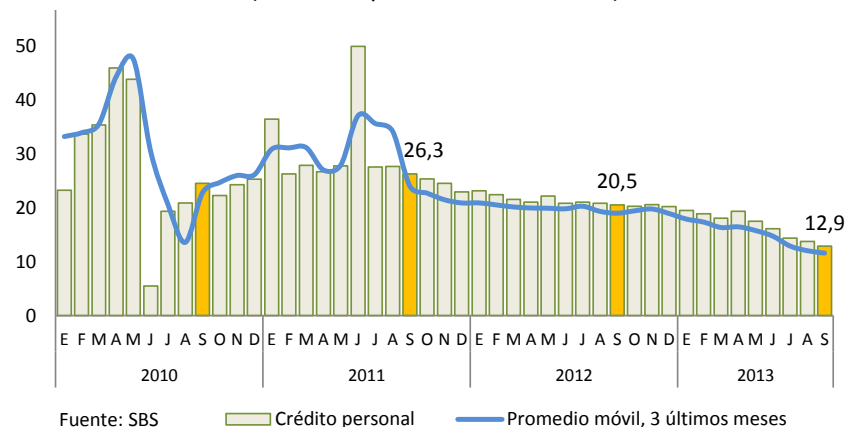
DIFICULTADES PARA EL DESARROLLO DE INVERSIONES PRIVADAS – SETIEMBRE 2013
(En puntos porcentuales)



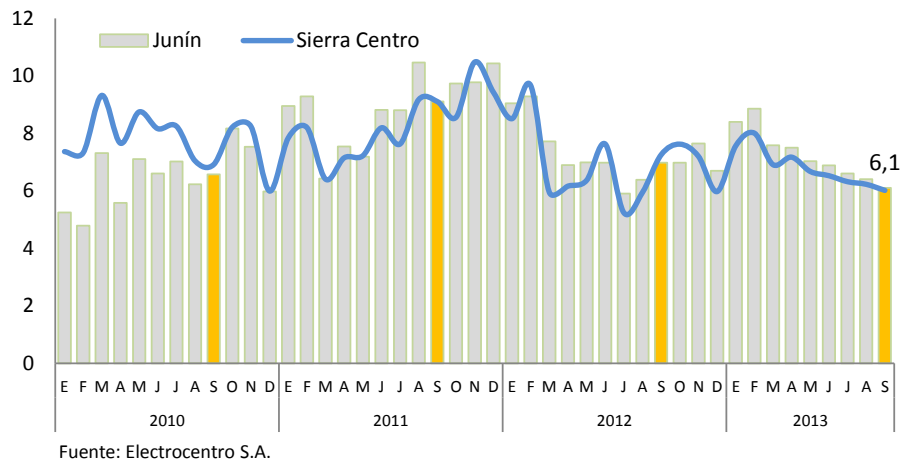
Algunos indicadores de consumo privado mostraron resultados positivos al término de setiembre, como los de **consumo residencial de energía eléctrica, agua potable, créditos a personas naturales y venta de carros nuevos.**

Continuó desacelerándose el otorgamiento de créditos a personas naturales y el consumo residencial de electricidad.

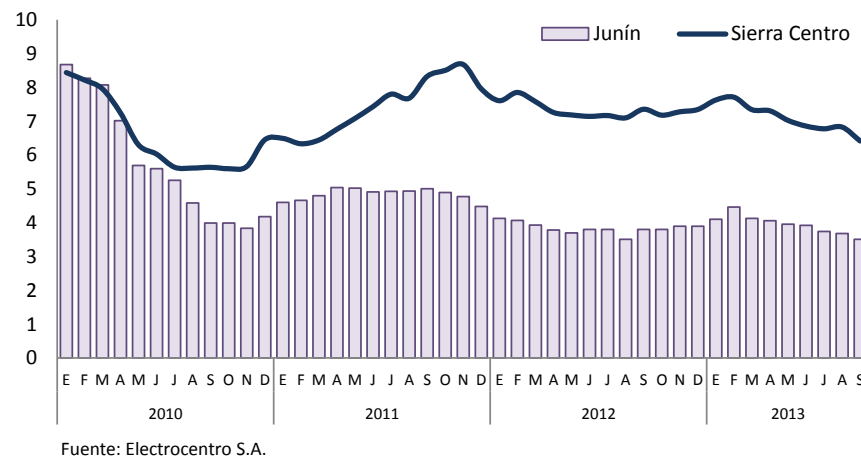
JUNÍN: CRÉDITO A PERSONAS NATURALES
(Variación porcentual real anual)



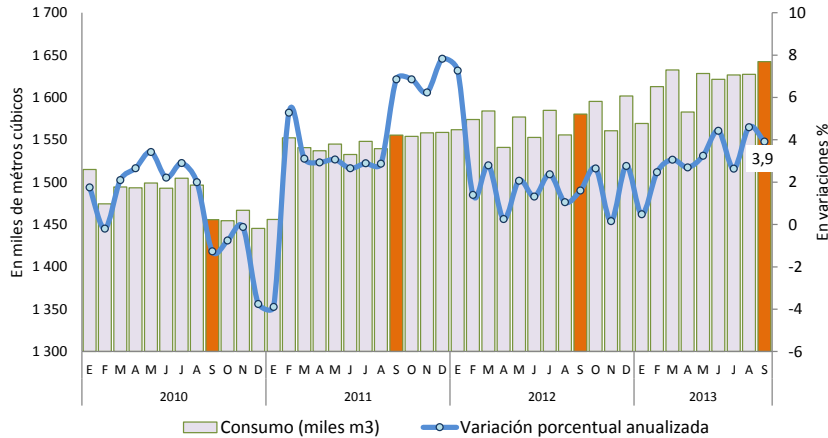
CONSUMO RESIDENCIAL DE ELECTRICIDAD
(Variación porcentual anualizado)



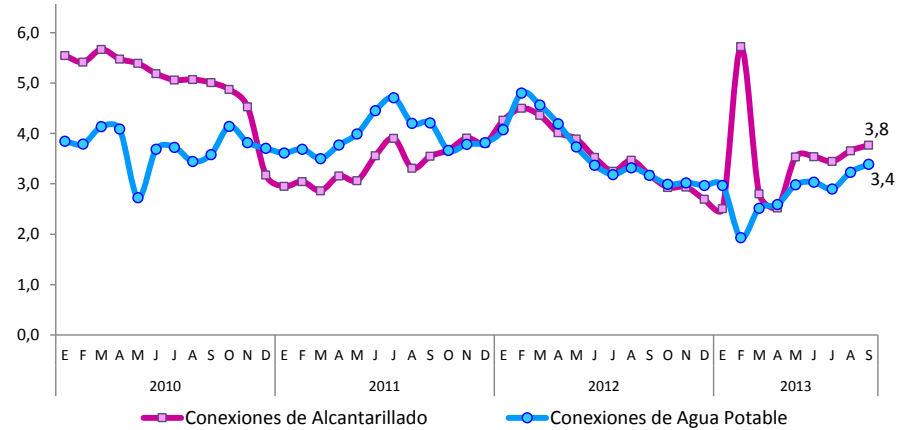
Nº DE CLIENTES EN CONSUMO RESIDENCIAL DE ELECTRICIDAD
(Variación porcentual del número de clientes)



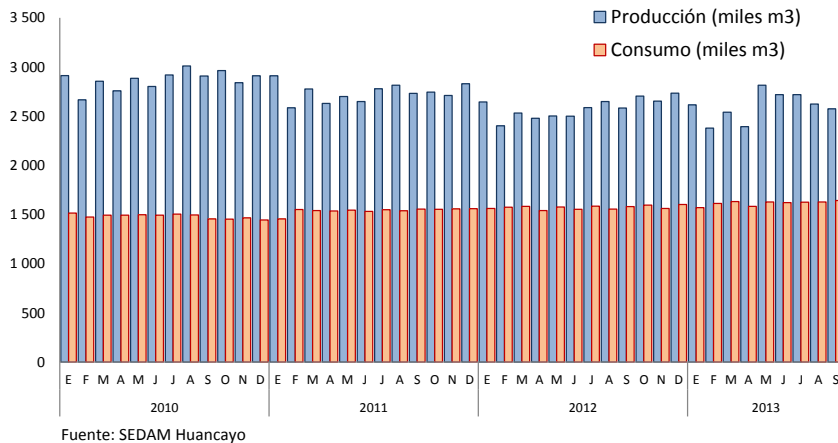
SEDAM HUANCAYO: CONSUMO DE AGUA POTABLE 1/ (Consumo en miles de metros cúbicos)



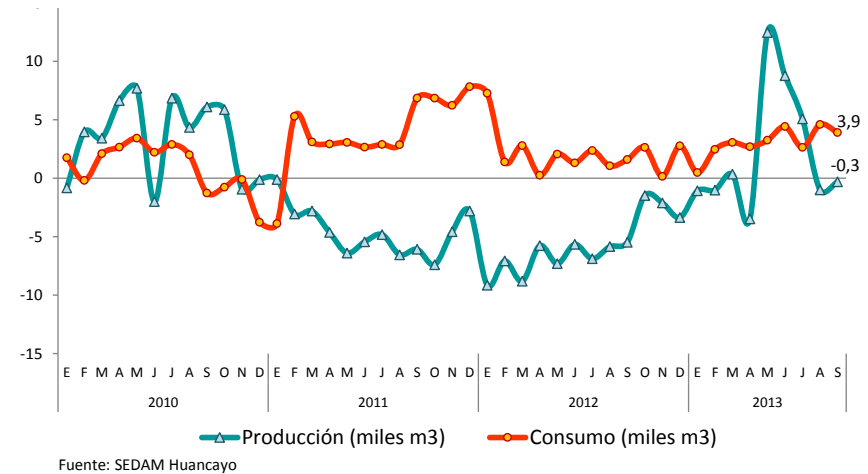
CONEXIONES DE AGUA POTABLE Y ALCANTARILLADO 1/ (Variación porcentual del número de conexiones)



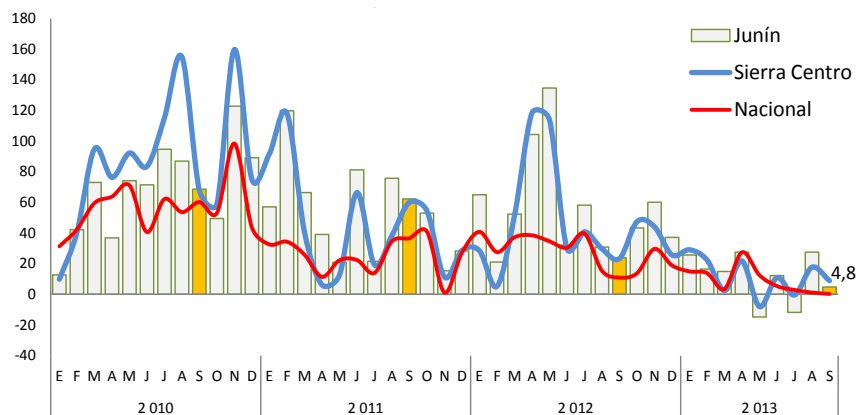
SEDAM HUANCAYO: PRODUCCIÓN Y VENTA DE AGUA (En miles de metros cúbicos)



SEDAM HUANCAYO: PRODUCCIÓN Y VENTA DE AGUA (En variaciones porcentuales anuales)



JUNÍN: VENTA DE CARROS NUEVOS 1/ (Variación porcentual anual de unidades)



1/ Autos-SW, camionetas, omnibuses y camiones.
Fuente: ARAPER

JUNÍN: VENTA DE CARROS NUEVOS (En unidades)

	Setiembre			Enero - Setiembre		
	2012	2013	Var.%	2012	2013	Var.%
Ligeros	226	239	5,8	1 870	2 120	13,4
Auto-SW, Van fam., Multipropósito y SUV (4x4)	186	195	4,8	1 453	1 615	11,1
Camioneta de pasajeros, hasta 13 asientos	40	44	10,0	417	505	21,1
Comerciales	79	71	-10,1	746	768	2,9
Camioneta Panel y Furgon, hasta 3,5 tn.	1	0	-100,0	16	10	-37,5
Camioneta Pick-Up, hasta 15 toneladas	52	49	-5,8	485	543	12,0
Microbús, 10 - 16 asientos	21	21	0,0	234	203	-13,2
Minibus, 17 - 33 asientos	5	1	-80,0	11	12	9,1
Omnibuses	0	0	-	1	-1	-200,0
Ómnibus, hasta 16 toneladas	0	0	-	1	-1	-200,0
Ómnibus, más de 16 toneladas	0	0	-	0	0	-
Pesados	31	42	35,5	288	302	4,9
Camión, de 3,5 a 7,5 toneladas PBV	12	28	133,3	127	140	10,2
Camión, de 7,5 a 16 toneladas PBV	13	10	-23,1	82	100	22,0
Camión, más de 16 toneladas PBV	6	4	-33,3	79	62	-21,5
Remolcador o tracto camión, mayor a 16 tn.	0	0	-	0	0	-
Total	336	352	4,8	2 905	3 189	9,8

Fuente: ARAPER

La producción agropecuaria mensual cayó en 2,6%, debido a la reducción de las partes agrícola y pecuaria. Se registró una menor oferta de zanahoria, maíz amarillo duro, arveja verde, cebada grano, olluco y por carnes de ave, ovino y vacuno. Entre enero y setiembre, cayó en 3,8%, sustentado en la menor producción agrícola, sobresaliendo las reducciones en café (ataque de la roya), papa (menores siembras y mal clima), zanahoria, olluco, arveja verde y cebada grano.

Producción de principales productos agropecuarios

(En toneladas)

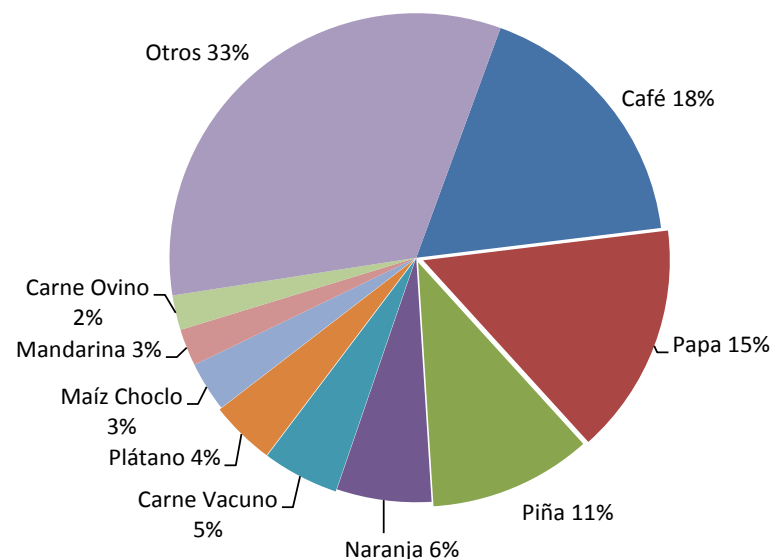
	Setiembre			Enero - Setiembre		
	2 012	2 013	Var.%	2 012	2 013	Var.%
Producción agrícola 1/			-2,7			-4,7
Mercado interno 1/			4,0			3,4
Papa	2 041	2 461	20,6	388 143	379 959	-2,1
Piña	21 723	22 305	2,7	227 703	241 695	6,1
Naranja	14 023	15 378	9,7	171 280	184 160	7,5
Plátano	13 938	14 811	6,3	137 816	145 098	5,3
Maíz Choclo	86	367	326,6	76 059	79 300	4,3
Yuca	5 607	6 269	11,8	44 477	47 626	7,1
Mandarina	2 098	2 306	9,9	42 313	45 028	6,4
Zanahoria	1 551	1 126	-27,4	40 403	39 976	-1,1
Mdo. industrial y/o exportación 1/			-55,3			-24,2
Café	848	0	-100,0	76 714	54 831	-28,5
Maíz A. Duro	992	767	-22,7	12 930	13 458	4,1
Cacao	473	681	43,9	6 994	9 220	31,8
Producción pecuaria 1/			-2,4			2,6
Carne de vacuno 2/	637	602	-5,4	5 543	5 810	4,8
Carne de ave 2/	530	494	-6,7	6 037	4 869	-19,3
Carne de ovino 2/	210	204	-2,8	1 727	1 893	9,6
Leche	3 346	3 652	9,1	31 331	34 981	11,6
Sector Agropecuario 1/			-2,6			-3,8

1/ En nuevos soles a precios de 1994

2/ Peso de animales en pie

Fuente: MINAGRI

Participación en el VBP Agropecuario (Enero - Setiembre 2013)



En los dos meses de la nueva campaña agrícola 2013-2014, las siembras aumentaron en 45 hectáreas (0,2%), al crecer en **cultivos transitorios** (0,2%), principalmente por maíz amarillo duro, yuca y frijol grano seco; contrarrestado parcialmente por la reducción en los de tipo **permanente** (-0,3%).

Superficie Sembrada 1/

En hectáreas

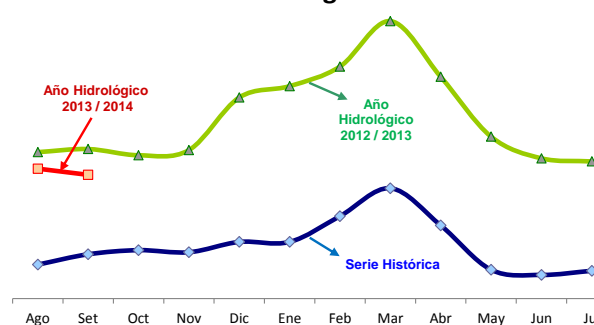
	Campaña Agrícola		Variación	
	2012-2013	2013-2014	Absoluta	%
Transitorios	21 035	21 085	50	0,2
Papa	6 759	6 548	-211	-3,1
Maíz Choclo	2 969	3 019	50	1,7
Maíz A. Duro	2 024	2 330	306	15,1
Yuca	1 894	2 090	196	10,3
Olluco	1 614	1 519	-95	-5,9
Arveja Grano Verde	1 381	1 364	-17	-1,2
Frijol Grano Seco	778	878	100	12,9
Maíz Amiláceo	735	638	-97	-13,2
Haba Grano Verde	650	636	-14	-2,2
Zanahoria	552	518	-34	-6,2
Otros transitorios	1 679	1 545	-134	-8,0
Permanentes	1 798	1 793	-5	-0,3
Piña	810	855	45	5,6
Plátano	546	660	114	20,9
Papaya	87	105	18	20,7
Granadilla	0	40	40	-
Cebada Forrajera	47	38	-9	-19,1
Otros permanentes	308	95	-213	-69,2
Total	22 833	22 878	45	0,2

1/ De agosto a setiembre

Fuente: DRA Junín

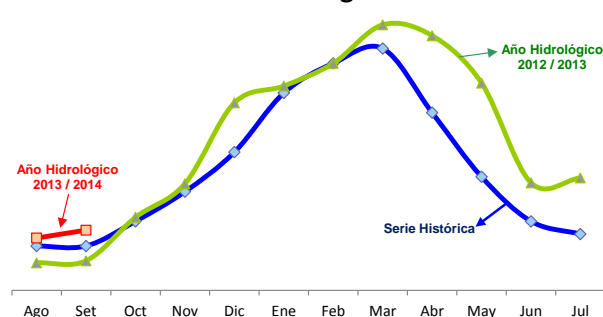
En el segundo mes de la campaña agrícola 2013-2014, el nivel del río Mantaro (Sierra) y el río Perené (Selva) se ubicaron por encima de su valor histórico. El río Perené se ubicó también por encima de lo registrado en setiembre 2012.

Zona sierra: Nivel del agua del río Mantaro



Fuente: Senamhi Junín

Zona selva: Nivel del agua del río Perené



Fuente: Senamhi Junín

La actividad minera metálica se expandió en 15,4% durante el mes, debido a la mayor producción de todos los minerales, siendo nulo la producción de oro al culminar la vida útil de la mina Corihuarmi. En el acumulado, creció en 2,6%, explicado por cobre, plomo, zinc y plata.

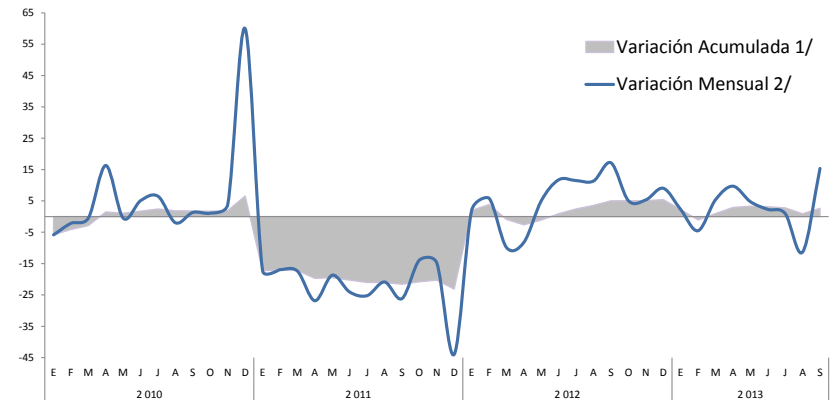
PRODUCCIÓN MINERA METÁLICA Contenido Fino

	Setiembre		Var. %	Enero - Setiembre		Var. %
	2 012	2 013		2 012	2 013	
Cobre (TMF)	797	1 135	42,5	6 296	7 634	21,2
Plomo (TMF)	3 739	4 871	30,3	29 410	33 109	12,6
Zinc (TMF)	19 008	20 809	9,5	156 858	163 749	4,4
Plata (Kg.f)	39 526	53 916	36,4	333 353	350 235	5,1
Oro (Grm.f)	67 669	0	-100,0	649 857	0	-100,0
TOTAL 1/			15,4			2,6

1/ Variación en términos reales, a precios de 1994.

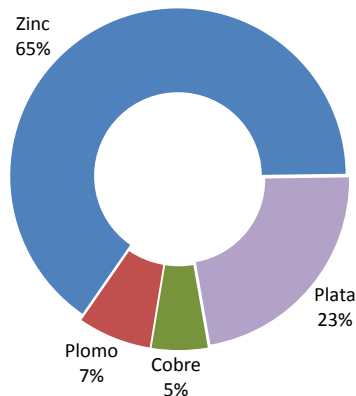
Fuente: MINEM

VALOR BRUTO DE LA PRODUCCIÓN (VBP) MINERA (Variación porcentual real)

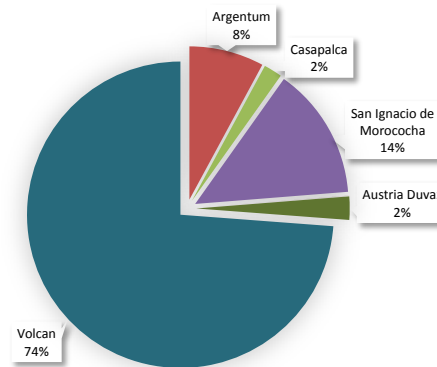


1/ Respecto a diciembre del año anterior
2/ Respecto de similar mes del año precedente
Fuente: MINEM

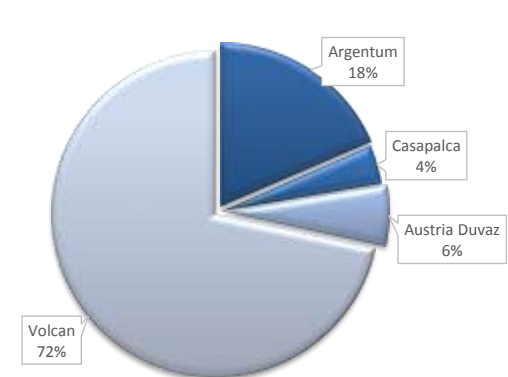
Participación en el VBP Minero Metálico (Enero - Setiembre 2013)



PRODUCCIÓN DE ZINC



PRODUCCIÓN DE PLATA



La manufactura no primaria, durante el mes y el acumulado, creció en 12,6% y 18,5%, respectivamente, justificado en ambos casos por el reinicio parcial de operaciones en la empresa Doe Run con la producción de ácido sulfúrico, a lo que se sumó la mayor producción de alimentos y de la minería no metálica (cemento).

PRODUCCIÓN MANUFACTURA NO PRIMARIA

(Variación porcentual real 1/)

	Setiembre		Enero – Setiembre	
	2012	2013	2012	2013
Alimentos	7,0	26,2	0,4	11,7
Condimentos	14,6	22,1	3,8	10,3
Galletas	-30,3	58,6	-17,6	20,5
Textiles	-14,7	-17,7	-10,2	-14,7
Telas cardadas	22,5	-31,7	9,3	-4,6
Frazadas	-63,3	-4,3	-31,5	-49,5
Mantas (pañolones)	-32,4	36,6	-20,4	2,0
Productos Químicos	336,0	264,6	16,5	1 456,6
Plásticos	-63,4	-8,3	-59,9	-36,3
Ácido sulfúrico	-	268,4	-	2 112,7
Sulfato de cobre	-	-	-	-
Sulfato de zinc	-	-	-	-
Otros 2/	-	-	-	-
Minerales No Metálicos	7,3	8,5	16,1	12,9
Cemento	7,3	8,5	16,1	12,9
TOTAL	7,9	12,6	14,6	18,5

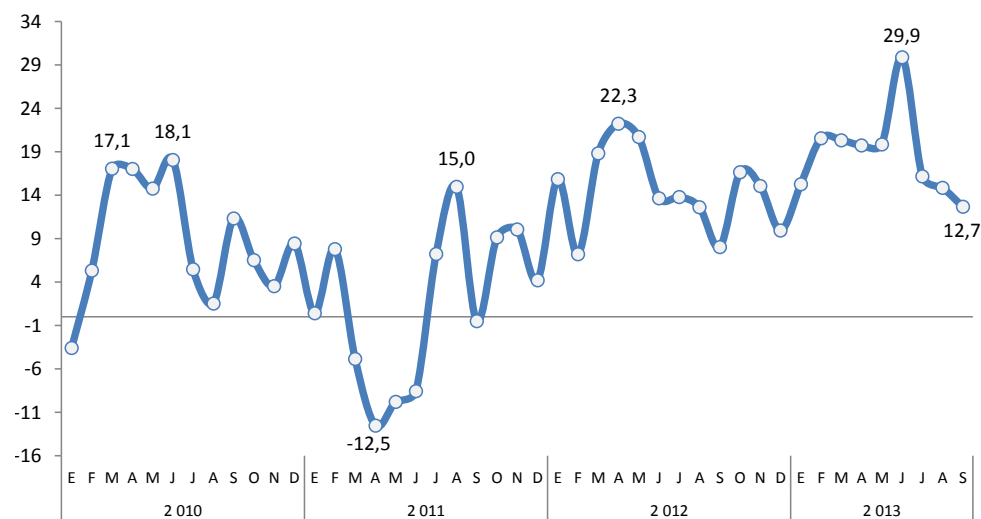
1/ Respecto al mismo mes o período del año anterior.

2/ Oleum 105,62%.

Fuente: Empresas Industriales.

MANUFACTURA NO PRIMARIA DESESTACIONALIZADA

(En variación % del índice desestacionalizado)



Los despachos de cemento, en el mes, por la empresa UNACEM (planta Condorcocha), disminuyeron en 2,8%, explicado por la menor demanda privada (familias y constructoras), pública y, por la presencia de lluvias. En el avance, cayó en 1,7%, por una menor demanda privada y presencia de lluvias.

INDICADOR DEL SECTOR CONSTRUCCIÓN

(En toneladas)

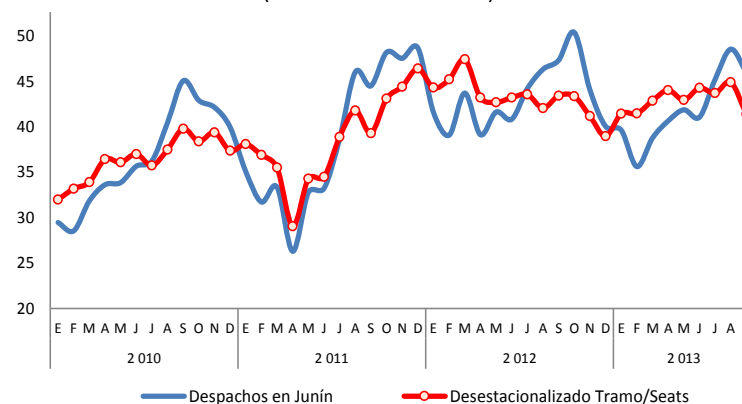
	Setiembre			Enero - Setiembre		
	2 012	2013 1/	Var.%	2 012	2013 1/	Var.%
Despacho de Cemento (TM)	47 343	46 003	-2,8	383 885	377 408	-1,7

1/ Preliminar

Fuente: UNACEM

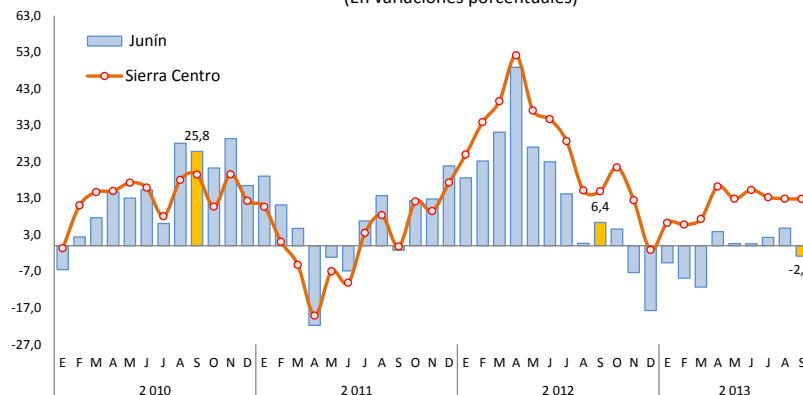
JUNÍN: DESPACHO DE CEMENTO

(En miles de toneladas)



Despacho de Cemento en Junín y Sierra Centro 1/

(En variaciones porcentuales)



1/ Sierra Centro: Huancavelica, Ayacucho, Junín, Pasco y Huánuco.

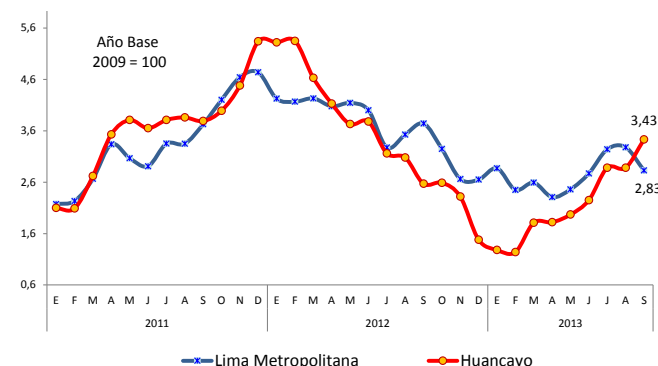
En setiembre, la variación mensual del Índice de Precios al Consumidor (IPC) en la ciudad de Huancayo se incrementó en 0,41%, mayor al aumento en Lima Metropolitana (0,11%). La variación anualizada en Huancayo a setiembre (3,43%) fue mayor al de Lima (2,83%).

CIUDAD DE HUANCAYO: VARIACIÓN DEL IPC POR GRANDES GRUPOS DE CONSUMO SETIEMBRE 2013

Grandes Grupos de Consumo	Ponderación 1/	Variación Porcentual		
		Mensual	Acumulada	Anualizada
		Set.13 / Ago.13	Set.13 / Ene.13	Set.13 / Set.12
Índice General	100,00	0,41	2,94	3,43
Alimentos y bebidas	44,13	0,73	4,63	5,14
Vestido y calzado	6,43	0,19	1,71	2,05
Alquiler de vivienda, combustible y electricidad	7,81	0,17	2,02	1,89
Muebles, enseres y mantenimiento de la vivienda	4,67	0,04	0,65	0,66
Cuidado, conservación de la salud y serv. médicos	3,43	0,31	1,23	1,06
Transportes y comunicaciones	12,84	0,10	-0,94	0,56
Esparcimiento, div., serv. cult. y de enseñanza	14,24	0,02	3,73	3,92
Otros bienes y servicios	6,44	0,38	2,11	2,38

1/ Año base, 2009=100.
Fuente: INEI Huancayo.

Ciudad de Huancayo: Variación Porcentual Anualizada del IPC



Los productos con mayor contribución positiva a la variación del IPC del mes fueron, papa blanca, desayuno en restaurantes, pollo a la brasa, pollo eviscerado y limón.

Contrariamente, los productos con mayor contribución negativa a la variación mensual fueron, mandarina, arveja verde criolla, zanahoria, culantro y manzana corriente.

En el mes, el gasto público se contrajo en 1,5% (en términos reales), al crecer en el Gobierno Central y disminuir en el Gobierno Regional y los municipios.

Entre enero y setiembre, creció en 18,7% ante mayores montos devengados en los tres niveles de gobierno. El aumento se registró en Gastos Corrientes, de Capital y Servicios de la Deuda.

JUNÍN: GASTO PÚBLICO POR NIVELES DE GOBIERNO 1/

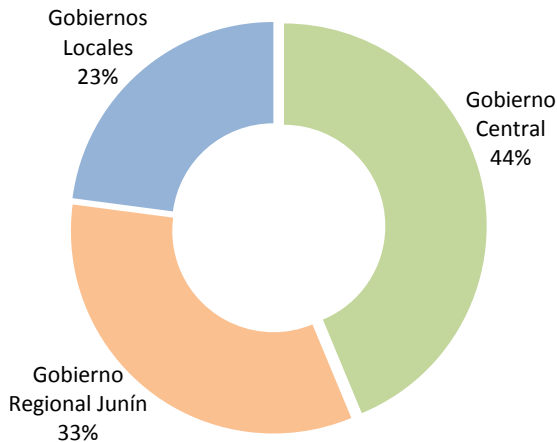
(En miles de nuevos soles)

	Setiembre			Enero – Setiembre		
	2012	2013	Var. % 2/	2012	2013	Var. % 2/
Gobierno Central	100 747	106 927	3,2	673 646	914 934	32,2
Gob. Regional de Junín	73 523	71 877	-4,9	610 059	697 866	11,3
Gobiernos Locales	54 285	52 602	-5,8	431 167	479 522	8,2
TOTAL	228 555	231 406	-1,5	1 714 872	2 092 322	18,7

1/ Gasto Devengado. Nivel de gasto que se asocia a la verificación del cumplimiento de las obligaciones.
 2/ Variación en términos reales.
 Fuente: MEF - SIAF.

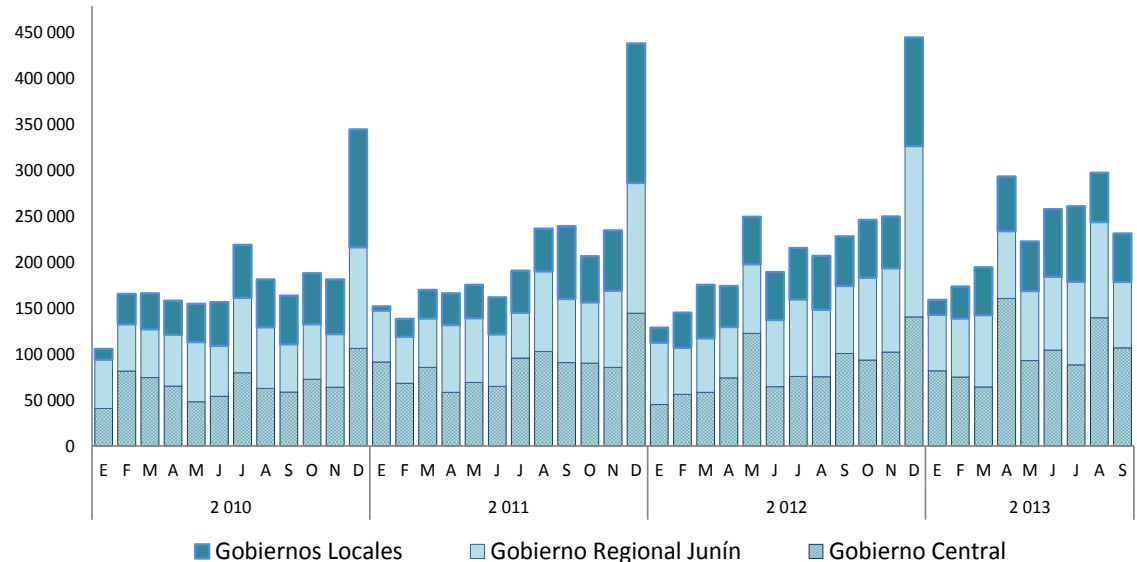
Gasto Público: Participación

(Enero - Setiembre 2013)



Comportamiento del Gasto Público

(En miles de nuevos soles)



JUNÍN: INVERSIÓN PÚBLICA POR NIVELES DE GOBIERNO 1/

(En miles de nuevos soles)

	Setiembre			Enero – Setiembre		
	2012	2013	Var. % 2/	2012	2013	Var. % 2/
Gobierno Central	34 279	18 540	-47,4	114 020	269 062	129,6
Gob. Regional de Junín	17 423	9 638	-46,2	98 242	130 946	29,7
Gobiernos Locales	29 710	26 770	-12,4	219 101	244 356	8,5
TOTAL	81 411	54 949	-34,4	431 363	644 365	45,4

1/ Gasto Devengado. Nivel de gasto que se asocia a la verificación del cumplimiento de las obligaciones.

2/ Variación en términos reales.

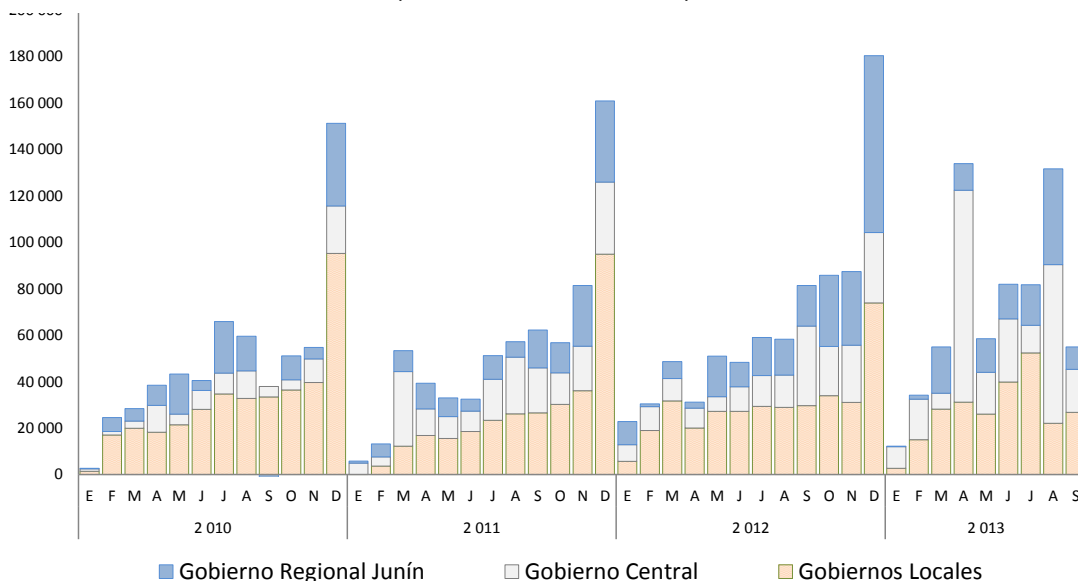
Fuente: MEF - SIAF.

La inversión pública del mes se contrajo en 34,4%, ante los menores gastos en los tres niveles de gobierno, principalmente en los sectores de transporte, saneamiento y salud.

En lo que va del año, se expandió en 45,4%, como efecto de las mayores inversiones en los tres niveles de gobierno, principalmente en los sectores de transportes, educación y salud.

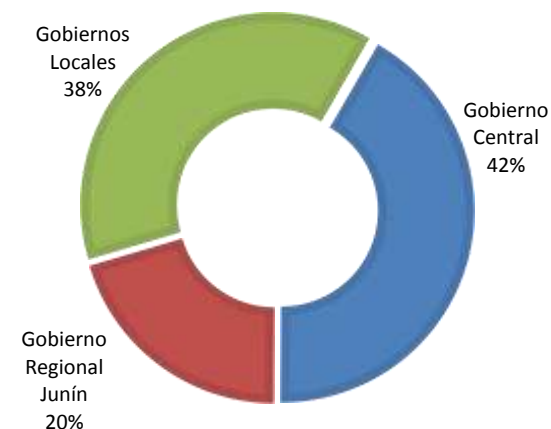
Comportamiento de la Inversión Pública

(En miles de nuevos soles)



Inversión Pública: Participación

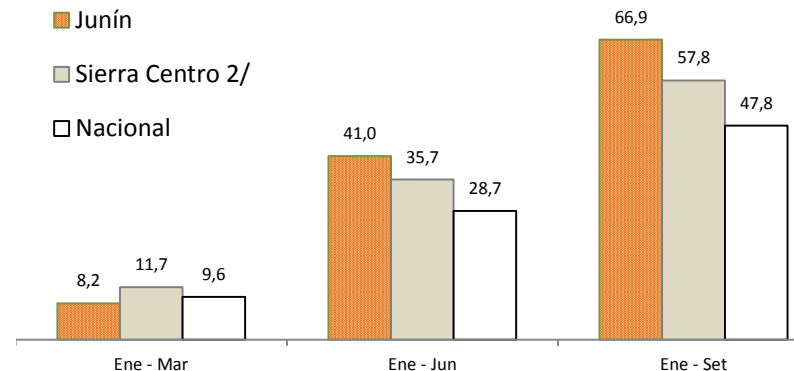
(Enero - Setiembre - 2013)



La ejecución presupuestal en la realización de **proyectos** públicos (devengado / PIM) evidenció:

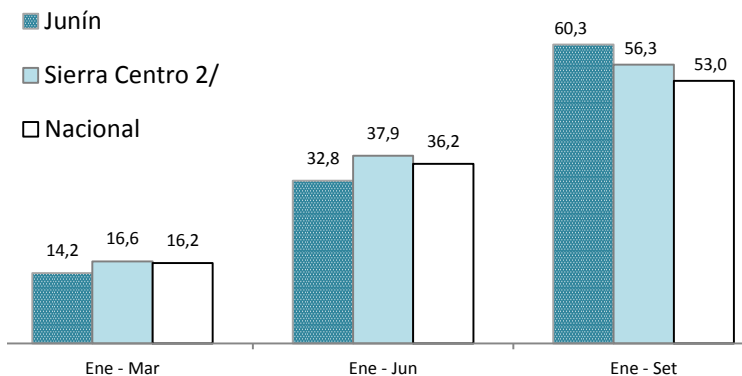
- Una ejecución del 66,9% en el Gasto del Gobierno Central en el departamento, mayor al de la Sierra Central y del promedio nacional.
- Una ejecución del 60,3% en el Gasto del Gobierno Regional Junín, mayor al gasto promedio a nivel nacional y de la Sierra Central.
- Una ejecución del 38,8% en los municipios de Junín, menor al promedio nacional y de la Sierra Centro.

GOBIERNO CENTRAL: AVANCE DE INVERSIÓN 1/ (Ratio en puntos porcentuales)



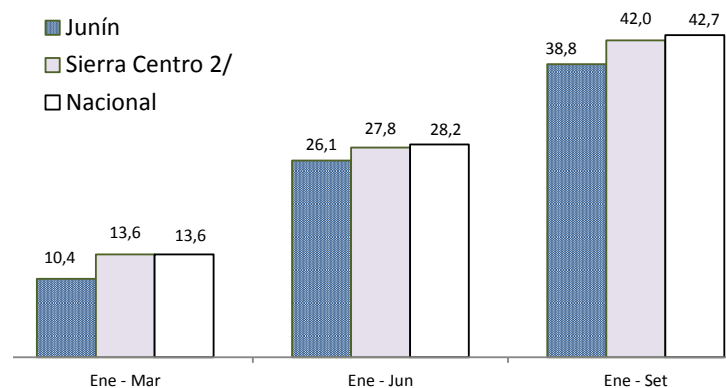
1/ Razón entre el "Devengado" y el "PIM", expresado en porcentajes
2/ Huánuco, Pasco, Junín, Ayacucho y Huancavelica

GOBIERNO REGIONAL: AVANCE DE INVERSIÓN 1/ (Ratio en puntos porcentuales)



1/ Razón entre el "Devengado" y el "PIM", expresado en porcentajes
2/ Huánuco, Pasco, Junín, Ayacucho y Huancavelica

MUNICIPIOS: AVANCE DE INVERSIÓN 1/ (Ratio en puntos porcentuales)



1/ Razón entre el "Devengado" y el "PIM", expresado en porcentajes
2/ Huánuco, Pasco, Junín, Ayacucho y Huancavelica

Al término del mes, el crédito del Sistema Financiero creció en 8,7% interanual, ante los mayores montos colocados por la Banca Múltiple, Empresas Financieras, Banco de la Nación y Agrobanco. El 89,0% del crédito fue otorgado en moneda nacional y la mora del sistema se ubicó en 3,7%.

CRÉDITOS DEL SISTEMA FINANCIERO 1/

(En miles de nuevos soles)

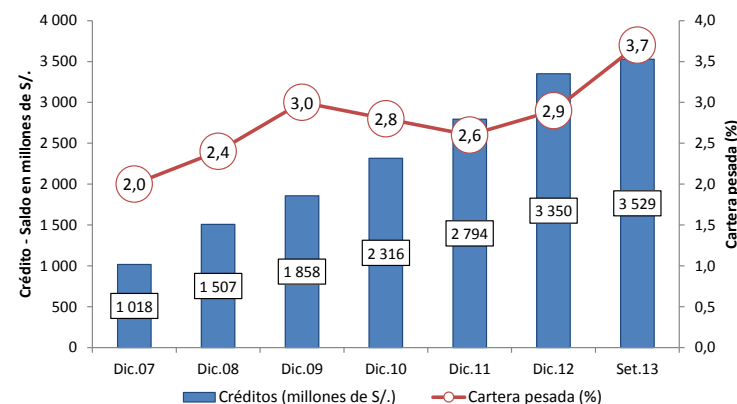
	Setiembre		Variación % Real	
	2 012	2 013	Set.13 / Ago.13	Set.13 / Set.12
I. Banca Múltiple	1 776 605	2 029 224	1,2	11,1
II. Empresas Financieras	419 089	474 965	-0,3	10,2
III. Instituciones No Bancarias	754 893	759 593	0,8	-2,1
Cajas Municipales	569 358	663 285	0,8	13,3
Cajas Rurales	94 811	10 329	6,0	-89,4
Edpymes	90 724	85 979	0,8	-7,8
Total Bancarias+Microfinancieras	2 950 587	3 263 782	0,9	7,6
En Moneda Nacional (MN)	2 602 447	2 875 701	0,7	7,5
En Moneda Extranjera (ME)	348 141	388 081	2,2	8,4
IV. Entidades Estatales	205 562	265 107	6,0	25,4
Banco de la Nación	146 329	169 049	14,2	12,3
Agrobanco	59 233	96 058	-5,9	57,7
Total Sistema Financiero (I+II+III+IV)	3 156 150	3 528 889	1,3	8,7
En Moneda Nacional (MN)	2 808 009	3 140 808	1,1	8,8
En Moneda Extranjera (ME)	348 141	388 081	2,2	8,4

1/ Cifras preliminares

Fuente: SBS

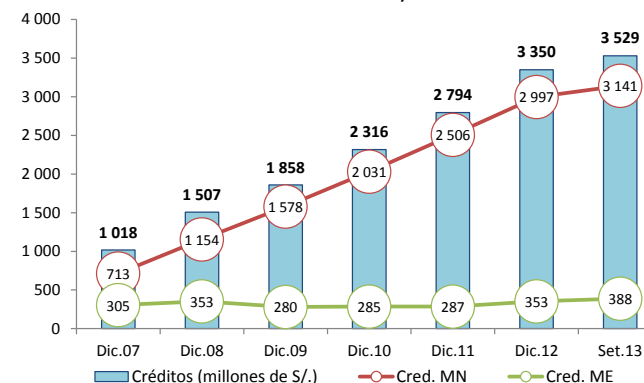
Sin incluir al Banco de la Nación y Agrobanco, en el departamento **27 empresas privadas** otorgan créditos a hogares y empresas, concentrándose en 7 de ellas, al término de setiembre, el 81,4% del crédito otorgado. Entre ellas: Banco de Crédito, Banco Continental, Caja Huancayo, Mi Banco e Interbank.

Crédito y cartera pesada del Sistema Financiero



Crédito por tipo de moneda

En millones de S/.



Al término del mes, el total de captaciones del Sistema Financiero creció en 9,6% interanual, asociado a los incrementos en la Banca Múltiple, Empresas Financieras, Instituciones No Bancarias y el Banco de la Nación. En el mes, el Banco de la Nación captó el 19,8% del total depositado.

DEPÓSITOS DEL SISTEMA FINANCIERO 1/

En miles de nuevos soles

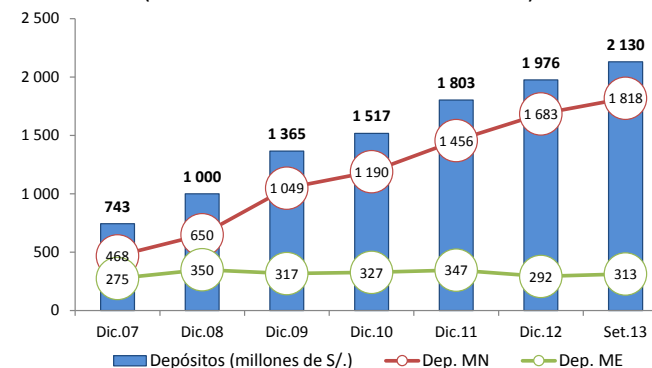
	Setiembre		Variación % Real	
	2 012	2 013	Set.13 / Ago.13	Set.13 / Set.12
I. Banca Múltiple	904 777	1 011 553	-5,2	8,7
II. Empresas Financieras	50 998	78 361	-4,1	49,4
III. Instituciones No Bancarias	559 227	618 140	0,6	7,5
Cajas Municipales	532 969	610 034	0,6	11,3
Cajas Rurales	26 258	8 106	2,3	-70,0
Total Bancarias+Microfinancieras	1 515 003	1 708 054	-3,1	9,6
Vista	231 854	232 550	-2,1	-2,5
Ahorro	566 062	678 574	-1,2	16,6
A plazos	717 087	796 930	-5,0	8,1
IV. Entidades Estatales	374 331	422 237	-0,9	9,7
Banco de la Nación	374 331	422 237	-0,9	9,7
Total Sistema Financiero (I+II+III+IV)	1 889 334	2 130 292	-2,7	9,6
En Moneda Nacional (MN)	1 587 943	1 817 755	-3,8	11,3
En Moneda Extranjera (ME)	301 391	312 537	4,1	0,8

1/ Cifras preliminares

Fuente: SBS

Depósitos del Sistema Financiero

(Saldos en millones de nuevos soles)



Al término de setiembre, el 85,3% del total captado por el Sistema Financiero fue en moneda nacional.

Sin incluir al Banco de la Nación y Agrobanco, en el departamento **21 empresas privadas** realizan captaciones del público, concentrándose en 5 de ellas, al término de setiembre, el 86,8% del total depositado, siendo éstas: Caja Huancayo, Banco de Crédito, Banco Continental, Interbank y Scotiabank.

Las principales inversiones privadas, entre el 2010 y 2013, suman más de US\$ 5 120 millones.

Junín: Principales Proyectos de Inversión Privada

EMPRESA	SECTOR	MILL US\$	EJECUCIÓN ESTIMADA	DETALLE
Chinalco Mining Perú	Minero	4 800,0	Estudios previos y construcción de la planta, desde 2008 hasta fines de 2013	Proyecto cuprífero Toromocho. Chinalco Mining Perú, controlada por la firma Aluminum Corp of China Ltd. (Chinalco), construirá una planta para producción de concentrados de cobre, plata y molibdeno. Fuente: http://www.chinalco.com.pe/index.php?var=chi_2240
Chinalco Mining Perú	Construcción	50,0	De 2010 a 2013	La empresa Chinalco Mining Perú, ejecutora del proyecto cuprífero Toromocho, trasladará a la actual localidad de Morocho a una nueva ubicación, toda vez que dicho poblado se encuentra sobre las reservas del proyecto. Esta inversión forma parte de los US\$ 2200 que espera invertir la empresa en el desarrollo del Proyecto Toromocho. Fuente: http://www.chinalco.com.pe/index.php?var=chi_2240
Cemento Andino S.A.	Construcción	187,0	Del 2009 al 2012	La empresa Cemento Andino instalará un nuevo horno que le permitirá elevar su producción hasta los 2,1 millones de toneladas de cemento por año, con lo cual se conseguiría un 60 por ciento más de producción. Paralelamente, la empresa efectuará inversiones complementarias: instalación de un molino de cemento, aumento de la potencia de sus central hidroeléctrica de Condorcocha, ampliación de la capacidad de envase y despacho, y puesta en paralelo de la central hidroeléctrica de Carpapata Fuente: http://www.aai.com.pe/files/instituciones_no_financieras/cemento_%20andino/ca/cemento_andino_ca.pdf
Sazón Lopesa	Manufactura	2,0	De 2013 a 2015	La empresa, dedicada a la elaboración de sazónadores y condimentos, construirá una nueva fábrica de sazónadores en Huancayo. La empresa se habría acogido a la Ley de Promoción de Actividades Productivas en Zonas Altoandinas, vía el ingreso de empresas con beneficios tributarios para invertir en lugares con más de 2 500 metros de altura.
Vena Resources	Minería	10,0	De 2010 a 2012	La minera junior Vena Resources, de Canadá, llegaría a invertir más de US\$ 10 millones en el proyecto Azulcocha, que incluye la rehabilitación de la mina y la construcción de dos plantas de tratamiento de zinc. Fuente: http://noticiasmineras.mining.com/2011/05/04/vena-resources-acelera-construccion-de-proyecto-azulcocha-luego-de-aprobacion-de-estudio-ambiental/
Volcan Compañía Minera	Minería	75,0	De 2010 a 2012	Minera Volcan invertirá entre US\$ 70 y US\$ 80 millones en los proyectos Alpamarca y Río Pallanga. El proyecto de plata de Alpamarca se pondría en operación a partir del año 2012, y se trata de un proyecto promotor, por altas leyes de concentración en plata. El proyecto Alpamarca incluye la instalación de una planta procesadora de minerales de 2 000 toneladas de capacidad, cuya inversión bordea los US\$ 20 millones. Fuente: http://www.latibex.com/act/esp/empresas/hechosrelev/2011/48014hecho20111107_0945.pdf
TOTAL		5 124,0		

Fuente: Portales web de empresas involucradas, Proinversión, Ministerio de Energía y Minas, diarios especializados y agencias de noticias.