



**BANCO CENTRAL DE RESERVA DEL PERÚ**

# **Junín: Síntesis de Actividad Económica - Junio 2013 -**

**Departamento de Estudios Económicos  
Sucursal Huancayo**

*Lunes, 26 de agosto de 2013*

Entre enero y junio, el **Indicador de Actividad Económica Regional** se expandió en 4,4%, explicado por el aumento en la manufactura, servicios gubernamentales, minería y servicios financieros. El **Índice de Confianza Empresarial** alcanzó en el mes un nivel de 53,6 puntos, el menor de los últimos 9 meses, acumulándose 44 meses consecutivos en el tramo optimista (superior a la barrera de 50 pts).

## Indicador de Actividad Económica Regional 1/ 2/

(Variación porcentual respecto a similar período del año anterior)

Sector	Ponderación 3/	2013	
		Enero - Junio	
Agropecuaria	12,9	-2,4	
Agrícola		-3,2	
Pecuaria		4,7	
Minería	10,7	3,6	
Manufactura 4/	16,0	21,0	
Primaria		-	
No primaria		21,0	
Electricidad y Agua	4,5	2,6	
Construcción	7,3	-3,1	
Servicios gubernamentales	6,8	12,3	
Servicios financieros	1,8	13,3	
<b>TOTAL</b>	<b>59,9</b>	<b>4,4</b>	

1/ Es un indicador parcial de la actividad económica de la región que alcanza una cobertura de 59,9% del valor agregado bruto de la producción regional según cifras del INEI.

2/ Actualizado con información al 19 de agosto de 2013.

3/ Considera la estructura productiva de la región para el año 2007 según cifras del INEI.

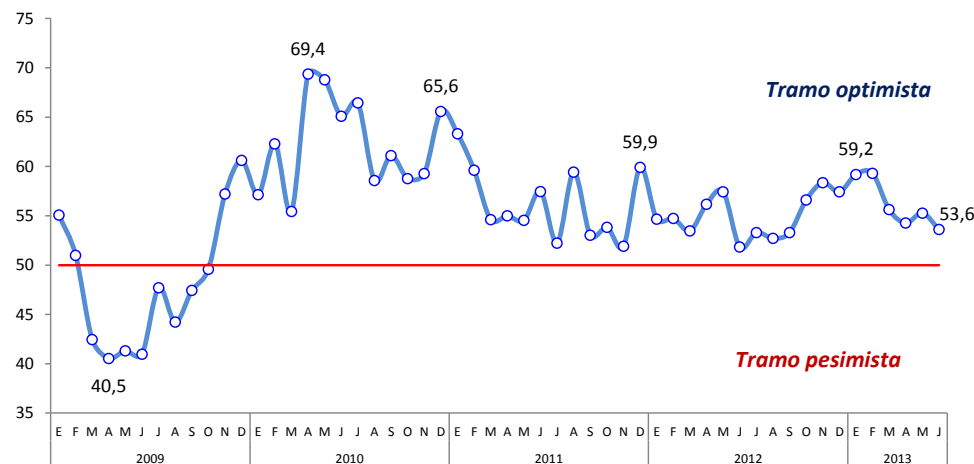
4/ Considera la manufactura no primaria desde la Síntesis de febrero 2013.

En el caso de los servicios financieros se considera como ponderación el promedio nacional para dicho año (1,8%).

Fuente: MINAG, MINEM, OSINERGMIN, MEF, SBS, Cemento Andino y emp. manufactureras.

Elaboración: BCRP, Sucursal Huancayo.

## JUNÍN: ÍNDICE DE CONFIANZA EMPRESARIAL REGIONAL (ICER) \* (Índice de difusión en puntos)



\* Elaborado con base a los índices desestacionalizados (Tramo/Seats) de comercio e industria.

Nota metodológica en la sección VIII de la Síntesis Económica de Junín.

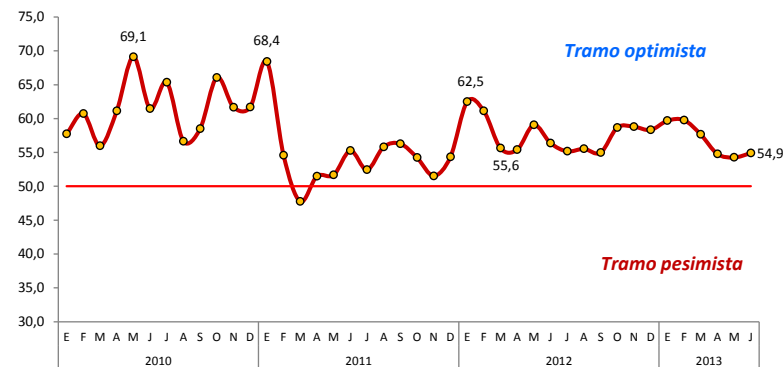
Fuente: Encuesta a empresas representativas

Elaboración: BCRP - Sucursal Huancayo

El **Índice de Confianza Empresarial del Sector Comercio** registró en el mes un nivel de 54,9 puntos, acumulándose con ello 27 meses consecutivos en el tramo optimista.

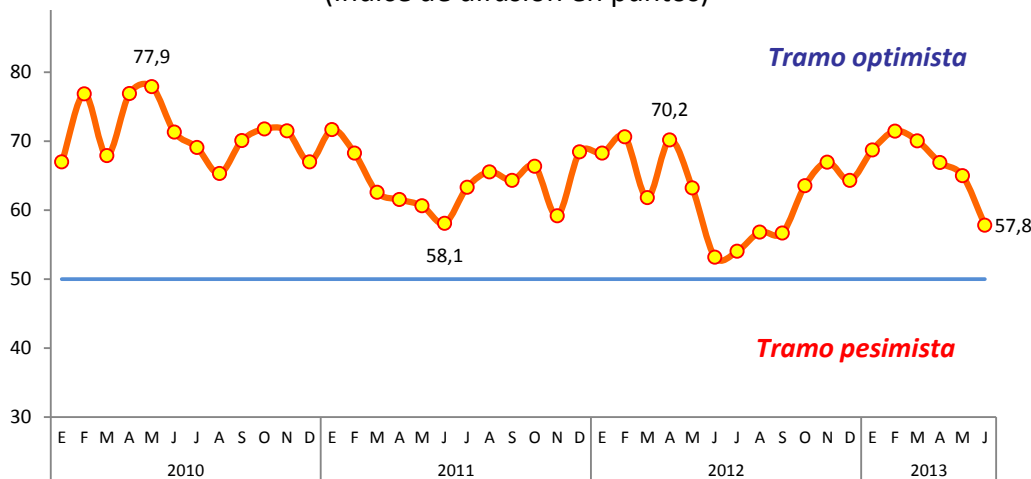
Las expectativas dentro de tres meses, medidas por el **Índice de Expectativas Empresariales**, volvió a registrar reducción, al alcanzar un nivel de 57,8 puntos, con lo que se acumuló 49 meses consecutivos en el tramo optimista.

**ÍNDICE DE CONFIANZA DEL SECTOR COMERCIO \***  
(Índice de difusión en puntos)



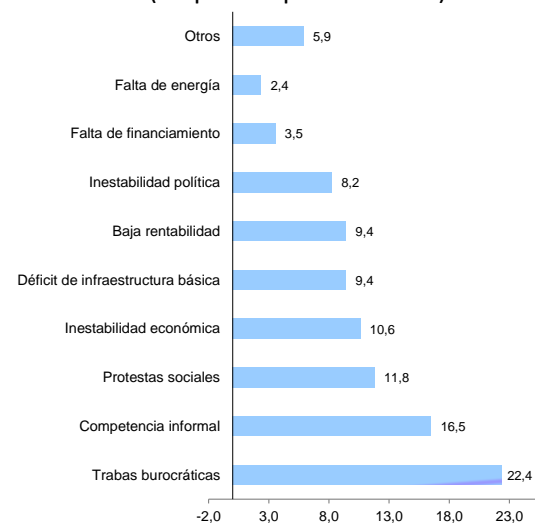
\* Serie desestacionalizada con Tramo/Seats  
Fuente: Encuesta a empresas comerciales

**ÍNDICE DE EXPECTATIVAS EMPRESARIALES A 3 MESES \***  
(Índice de difusión en puntos)



\* Elaborado con base a los índices desestacionalizados (Tramo/Seats) de comercio e industria  
Fuente: Encuesta a empresas comerciales e industriales

**DIFICULTADES PARA EL DESARROLLO DE INVERSIONES PRIVADAS – JUNIO 2013**  
(En puntos porcentuales)

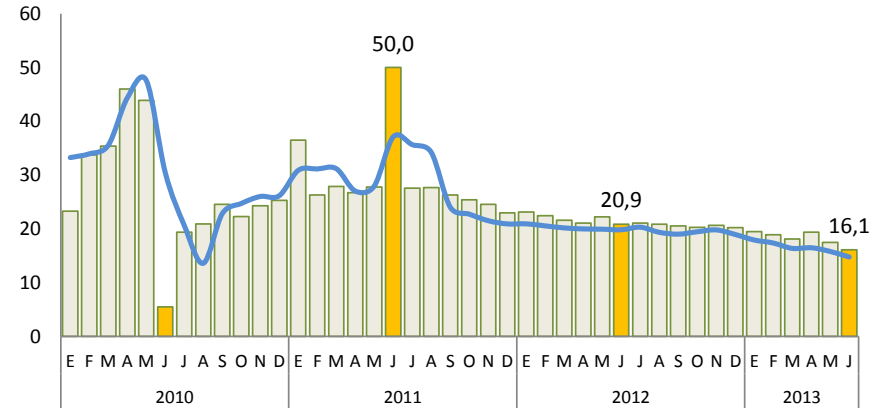


Algunos indicadores de consumo privado mostraron resultados positivos al término de junio, como los de **venta de carros nuevos, consumo residencial de energía eléctrica, agua potable, flujo vehicular y créditos a personas naturales.**

Continuó desacelerándose el otorgamiento de créditos a personas naturales.

## JUNÍN: CRÉDITO A PERSONAS NATURALES

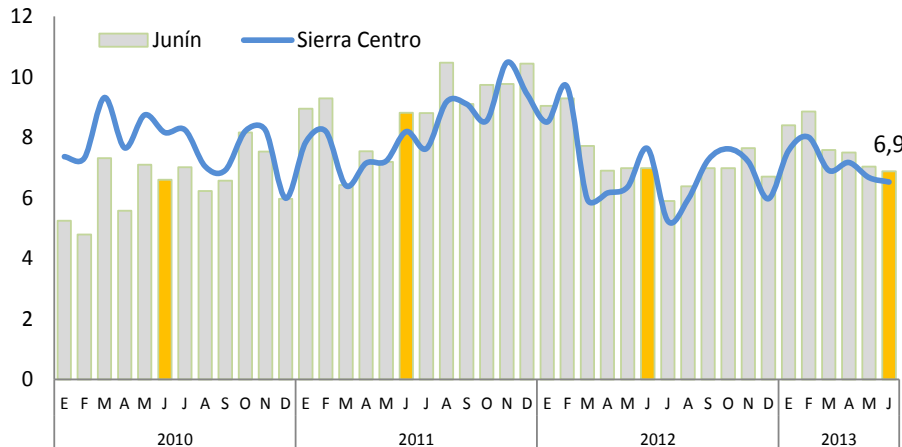
(Variación porcentual real anual)



Fuente: SBS Crédito personal Promedio móvil, 3 últimos meses

## CONSUMO RESIDENCIAL DE ELECTRICIDAD

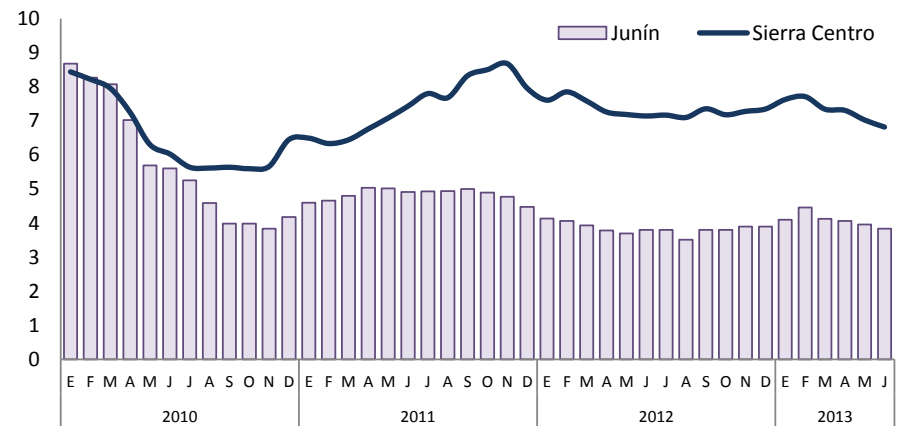
(Variación porcentual anualizado)



Fuente: Electrocentro S.A.

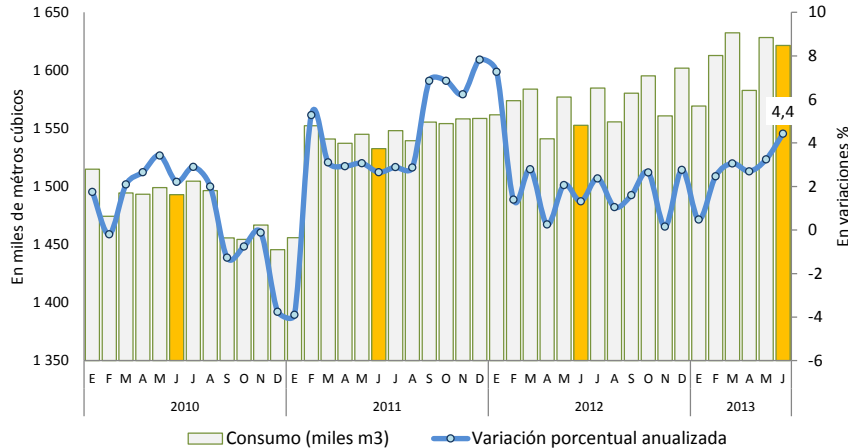
## Nº DE CLIENTES EN CONSUMO RESIDENCIAL DE ELECTRICIDAD

(Variación porcentual del número de clientes)



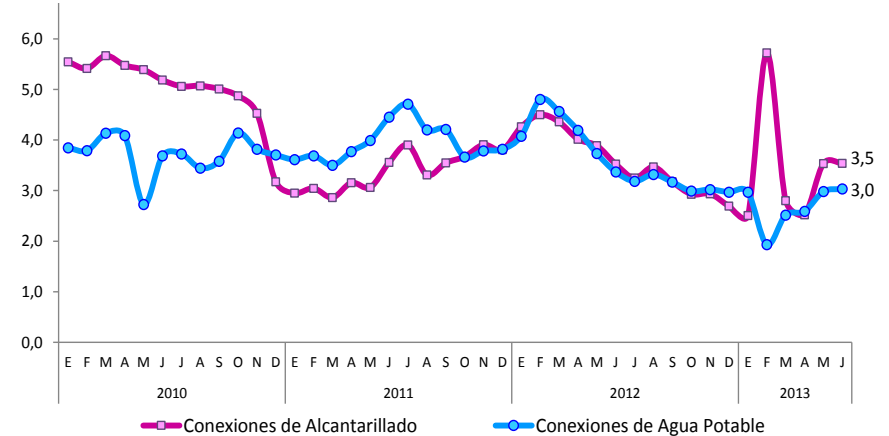
Fuente: Electrocentro S.A.

## SEDAM HUANCAYO: CONSUMO DE AGUA POTABLE 1/ (Consumo en miles de metros cúbicos)



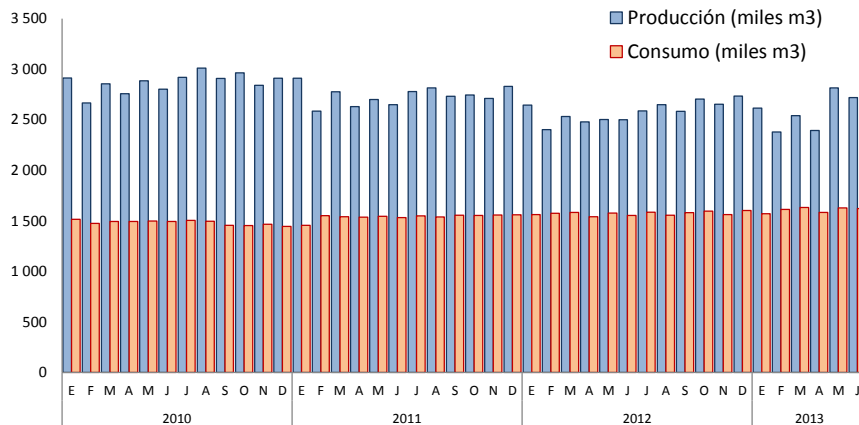
1/ Consumo en Huancayo Metropolitano, Orcotuna, Cajas, Huáncan, Viques y Huacrapuquio  
Fuente: INEI - SEDAM Huancayo

## CONEXIONES DE AGUA POTABLE Y ALCANTARILLADO 1/ (Variación porcentual del número de conexiones)



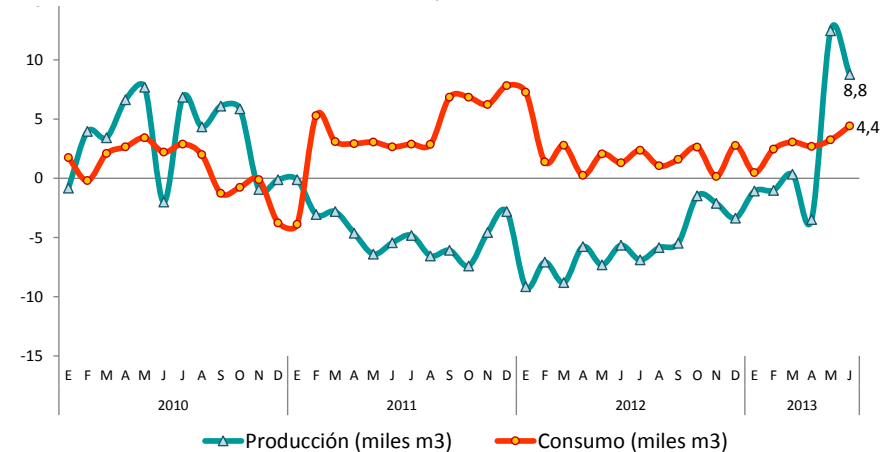
1/ Consumo en Huancayo Metropolitano, Orcotuna, Cajas, Huáncan, Viques y Huacrapuquio  
Fuente: INEI - SEDAM Huancayo

## SEDAM HUANCAYO: PRODUCCIÓN Y VENTA DE AGUA (En miles de metros cúbicos)



Fuente: SEDAM Huancayo

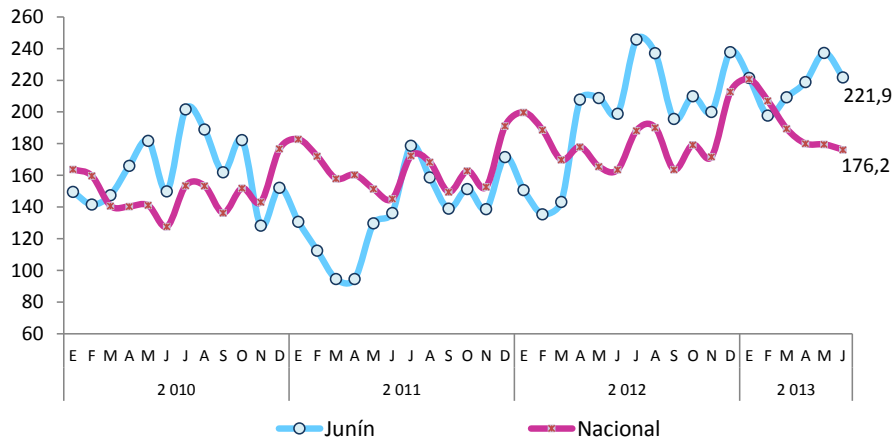
## SEDAM HUANCAYO: PRODUCCIÓN Y VENTA DE AGUA (En variaciones porcentuales anuales)



Fuente: INEI - SEDAM Huancayo

## ÍNDICE DEL FLUJO DE VEHÍCULOS LIGEROS 1/

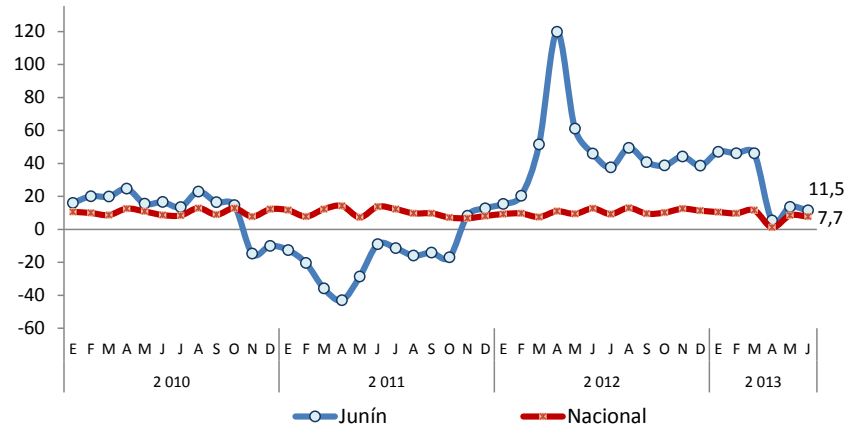
(Año Base 2002 = 100)



1/ Registrado en las unidades de peaje de Junín y el país  
Fuente: INEI - MTC - Provias Nacional

## FLUJO DE VEHÍCULOS LIGEROS 1/

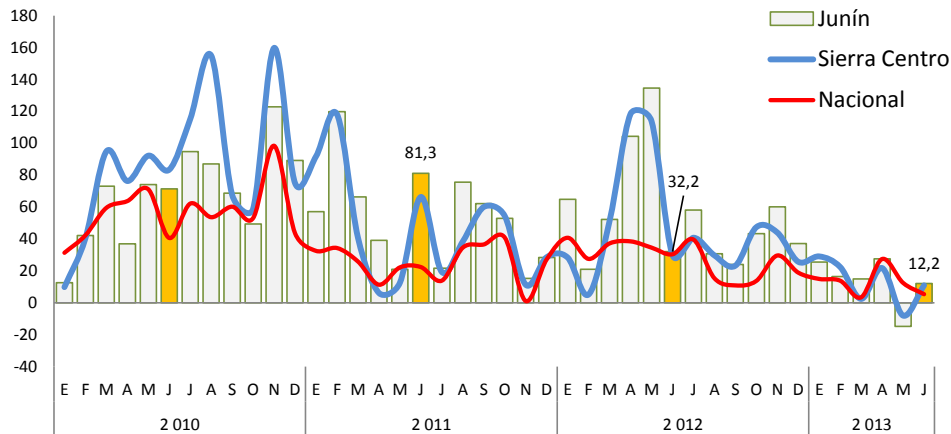
(En variaciones % del índice de flujo vehicular)



1/ Registrado en las unidades de peaje de Junín y el país  
Fuente: INEI - MTC - Provias Nacional

## JUNÍN: VENTA DE CARROS NUEVOS 1/

(Variación porcentual anual de unidades)



1/ Autos-SW, camionetas, omnibuses y camiones.  
Fuente: ARAPER

## JUNÍN: VENTA DE CARROS NUEVOS

(En unidades)

	Junio			Enero - Junio		
	2012	2013	Var.%	2012	2013	Var.%
<b>Ligeros</b>	212	239	12,7	1 190	1 378	15,8
Auto-SW, Van fam., Multipropósito y SUV (4x4)	161	186	15,5	904	1 050	16,2
Camioneta de pasajeros, hasta 13 asientos	51	53	3,9	286	328	14,7
<b>Comerciales</b>	114	104	-8,8	514	533	3,7
Camioneta Panel y Furgon, hasta 3,5 tn.	1	0	-100,0	12	6	-50,0
Camioneta Pick-Up, hasta 15 toneladas	72	83	15,3	341	375	10,0
Microbús, 10 - 16 asientos	40	20	-50,0	159	145	-8,8
Mínibus, 17 - 33 asientos	1	1	0,0	2	7	250,0
<b>Omnibuses</b>	0	0	-	0	0	-
Ómnibus, hasta 16 toneladas	0	0	-	0	0	-
Ómnibus, más de 16 toneladas	0	0	-	0	0	-
<b>Pesados</b>	19	44	131,6	178	190	6,7
Camión, de 3,5 a 7,5 toneladas PBV	14	22	57,1	83	77	-7,2
Camión, de 7,5 a 16 toneladas PBV	2	19	850,0	50	69	38,0
Camión, más de 16 toneladas PBV	3	3	0,0	45	44	-2,2
Remolcador o tracto camión, mayor a 16 tn.	0	0	-	0	0	-
<b>Total</b>	345	387	12,2	1 882	2 101	11,6

Fuente: ARAPER

Elaboración: BCRP - Sucursal Huancayo

La producción agropecuaria mensual del sector evidenció una contracción de 5,2% debido a la caída de la parte agrícola, al registrarse una menor producción de papa, café, arveja grano verde, zanahoria y olluco. Entre enero y junio, se contrajo en 2,4%, sustentado en la menor producción agrícola, sobresaliendo las reducciones en café (ataque de la roya), papa (menores siembras) y olluco.

**Producción de principales productos agropecuarios**

(En toneladas)

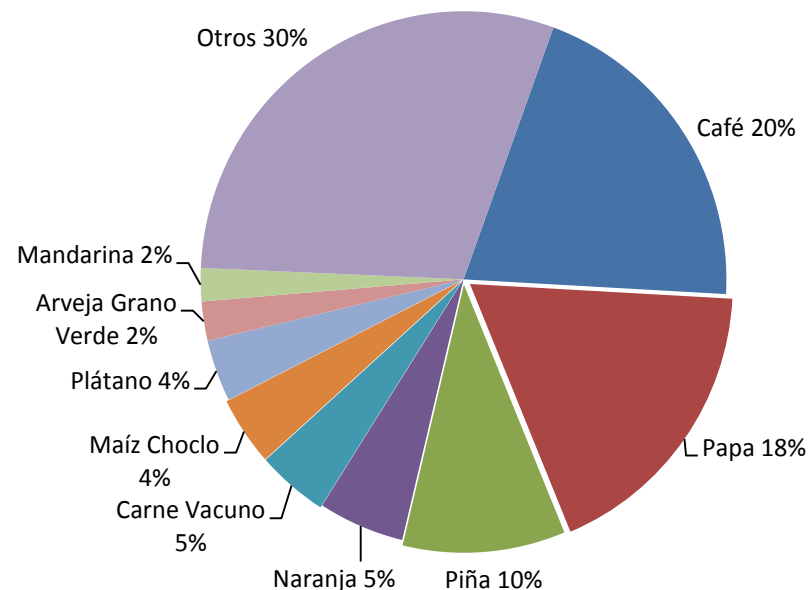
	Junio			Enero - Junio		
	2 012	2 013	Var. %	2 012	2 013	Var. %
<b>Producción agrícola 1/</b>			<b>-6,4</b>			<b>-3,2</b>
<b>Mercado interno 1/</b>			<b>3,3</b>			<b>3,7</b>
Papa	82 950	74 750	-9,9	352 126	347 549	-1,3
Piña	22 698	24 039	5,9	166 236	176 577	6,2
Naranja	23 427	26 505	13,1	115 128	122 609	6,5
Plátano	15 059	15 632	3,8	95 118	99 466	4,6
Maíz Choclo	110	144	31,2	75 962	78 471	3,3
Zanahoria	4 262	3 960	-7,1	33 765	34 746	2,9
Yuca	4 732	5 015	6,0	30 129	31 625	5,0
Mandarina	7 775	8 926	14,8	26 613	28 651	7,7
<b>Mdo. industrial y/o exportación 1/</b>			<b>-27,1</b>			<b>-18,8</b>
Café	14 536	10 012	-31,1	63 635	49 736	-21,8
Maíz A. Duro	139	163	16,9	11 050	11 253	1,8
Cacao	1 410	1 831	29,9	4 649	6 046	30,0
<b>Producción pecuaria 1/</b>			<b>7,0</b>			<b>4,7</b>
Carne de vacuno 2/	608	655	7,7	3 683	3 950	7,2
Carne de ave 2/	770	738	-4,2	4 227	3 443	-18,5
Carne de ovino 2/	191	213	11,8	1 110	1 279	15,2
Leche	3 552	3 954	11,3	20 838	23 704	13,8
<b>Sector Agropecuario 1/</b>			<b>-5,2</b>			<b>-2,4</b>

1/ En nuevos soles a precios de 1994

2/ Peso de animales en pie

Fuente: MINAG

**Participación en el VBP Agropecuario  
(Enero - Junio - 2013)**



En lo que va de la campaña agrícola 2012-2013, las siembras disminuyeron en 817 hectáreas (-0,7%), al disminuir en cultivos permanentes (1 300 hectáreas menos), principalmente por café y cacao; contrarrestado parcialmente por el aumento en los de tipo transitorio (483 hectáreas más).

### Superficie Sembrada 1/

En hectáreas

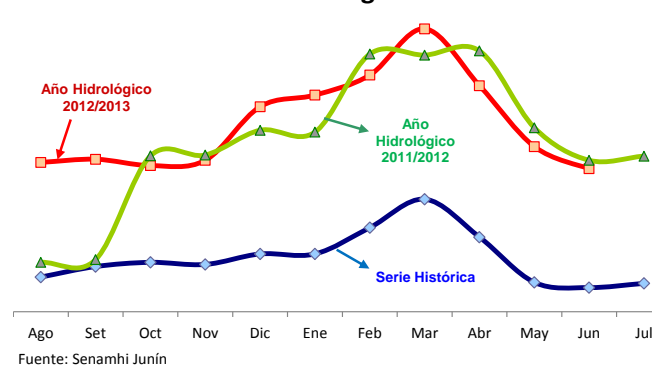
	Campaña Agrícola		Variación	
	2011-2012	2012-2013	Absoluta	%
<b>Transitorios</b>	<b>101 880</b>	<b>102 363</b>	<b>483</b>	<b>0,5</b>
Papa	21 756	21 232	-524	-2,4
Cebada Grano	12 985	12 760	-225	-1,7
Maíz Amiláceo	8 142	8 412	270	3,3
Trigo	6 729	6 805	76	1,1
Maíz Choclo	6 175	6 231	56	0,9
Yuca	5 870	5 892	22	0,4
Maíz A. Duro	4 858	5 020	162	3,3
Avena Forrajera	4 510	4 647	137	3,0
Arveja Grano Verde	4 316	4 399	83	1,9
Frijol Grano Seco	4 071	4 142	71	1,7
Otros transitorios	22 468	22 823	355	1,6
<b>Permanentes</b>	<b>12 627</b>	<b>11 327</b>	<b>-1 300</b>	<b>-10,3</b>
Café	4 464	3 695	-769	-17,2
Piña	1 908	2 029	121	6,3
Plátano	1 439	1 402	-37	-2,6
Cebada Forrajera	1 132	1 203	71	6,3
Cacao	1 625	1 133	-492	-30,3
Otros permanentes	2 059	1 865	-194	-9,4
<b>Total</b>	<b>114 507</b>	<b>113 690</b>	<b>-817</b>	<b>-0,7</b>

1/ De agosto a junio

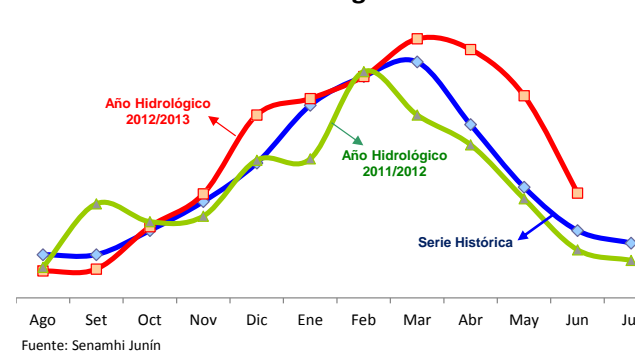
Fuente: Dirección Regional de Agricultura Junín

En el penúltimo mes de la campaña agrícola 2012-2013, el nivel del río Mantaro (Sierra) y el río Perené (Selva) se ubicaron por encima de su valor histórico. El río Perené se ubicó también por encima de lo registrado en el 2012.

#### Zona sierra: Nivel del agua del río Mantaro



#### Zona selva: Nivel del agua del río Perené





La actividad minera metálica creció en 2,3% durante el mes, debido a la mayor producción de todos los minerales con excepción de oro que fue nulo por culminación de la vida útil de la mina Corihuarmi. En el acumulado, aumentó en 3,6% explicado por cobre, plomo, zinc y plata.

## PRODUCCIÓN MINERA METÁLICA

Contenido Fino

	Junio		Var. %	Enero - Junio		Var. %
	2 012	2 013		2 012	2 013	
Cobre (TMF)	644	799	24,0	4 029	4 861	20,6
Plomo (TMF)	3 383	3 797	12,3	18 758	21 247	13,3
Zinc (TMF)	18 381	18 480	0,5	100 707	106 584	5,8
Plata (Kg.f)	34 147	39 266	15,0	214 500	220 959	3,0
Oro (Grm.f)	67 911	0	-100,0	416 028	62 859	-84,9
<b>TOTAL 1/</b>			<b>2,3</b>			<b>3,6</b>

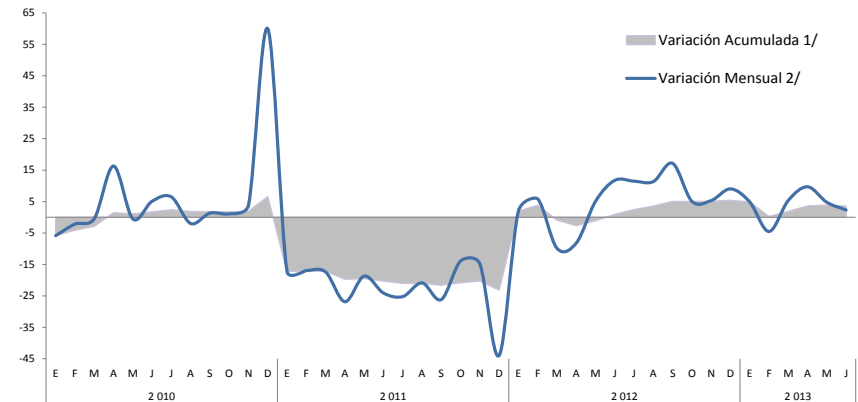
1/ Variación en términos reales, a precios de 1994.

Fuente: DGM/DPM/ Estadística Minera.

Elaboración: BCRP, Sucursal Huancayo.

## VALOR BRUTO DE LA PRODUCCIÓN (VBP) MINERA

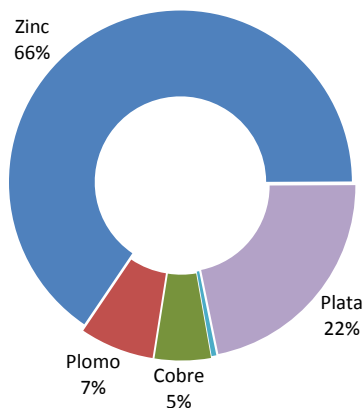
(Variación porcentual real)



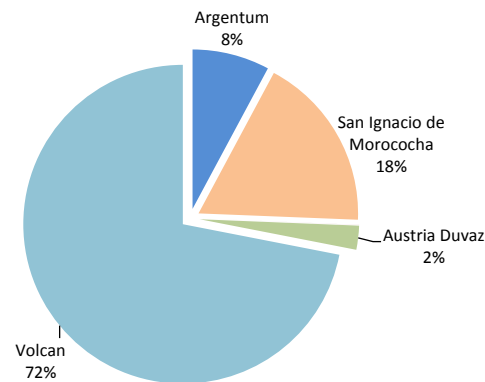
1/ Respecto a diciembre del año anterior  
2/ Respecto de similar mes del año precedente

## Participación en el VBP Minero Metálico

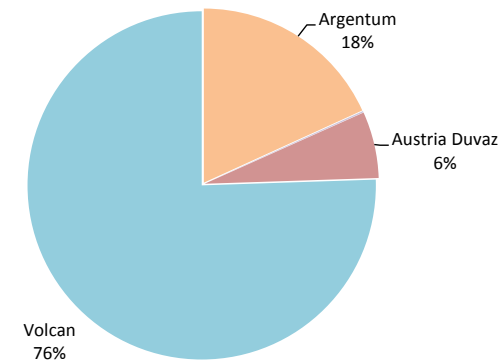
(Enero - Junio 2013)



## PRODUCCIÓN DE ZINC



## PRODUCCIÓN DE PLATA



La manufactura no primaria durante el mes y el acumulado se expandió en 30,7% y 21,0%, respectivamente, justificado en ambos casos por el reinicio parcial de operaciones en la empresa Doe Run con la producción de sulfato de zinc y ácido sulfúrico, siendo nulo en igual periodo de 2012, a lo que se sumó la mayor producción de la minería no metálica (cemento).

## PRODUCCIÓN MANUFACTURA NO PRIMARIA

(Variación porcentual real 1/)

	Junio		Enero – Junio	
	2012	2013	2012	2013
<b>Alimentos</b>	<b>-22,5</b>	<b>43,8</b>	<b>-6,0</b>	<b>9,2</b>
Condimentos	-19,7	47,2	-3,7	9,2
Galletas	-34,7	25,1	-17,7	9,3
<b>Textiles</b>	<b>-31,5</b>	<b>-4,0</b>	<b>-12,0</b>	<b>-10,0</b>
Telas cardadas	9,1	-3,6	2,3	7,3
Frazadas	-71,3	-29,6	-16,5	-54,4
Mantas (pañolones)	-21,7	21,6	-34,6	5,9
<b>Productos Químicos</b>	<b>-50,9</b>	<b>4 486,4</b>	<b>-59,0</b>	<b>4 076,6</b>
Plásticos	-50,9	-28,8	-59,0	-50,8
Ácido sulfúrico	-	-	-	-
Sulfato de cobre	-	-	-	-
Sulfato de zinc	-	-	-	-
Otros 2/	-	-	-	-
<b>Minerales No Metálicos</b>	<b>17,3</b>	<b>24,0</b>	<b>18,6</b>	<b>14,6</b>
Cemento	17,3	24,0	18,6	14,6
<b>TOTAL</b>	<b>13,7</b>	<b>30,7</b>	<b>16,3</b>	<b>21,0</b>

1/ Respecto al mismo mes o periodo del año anterior.

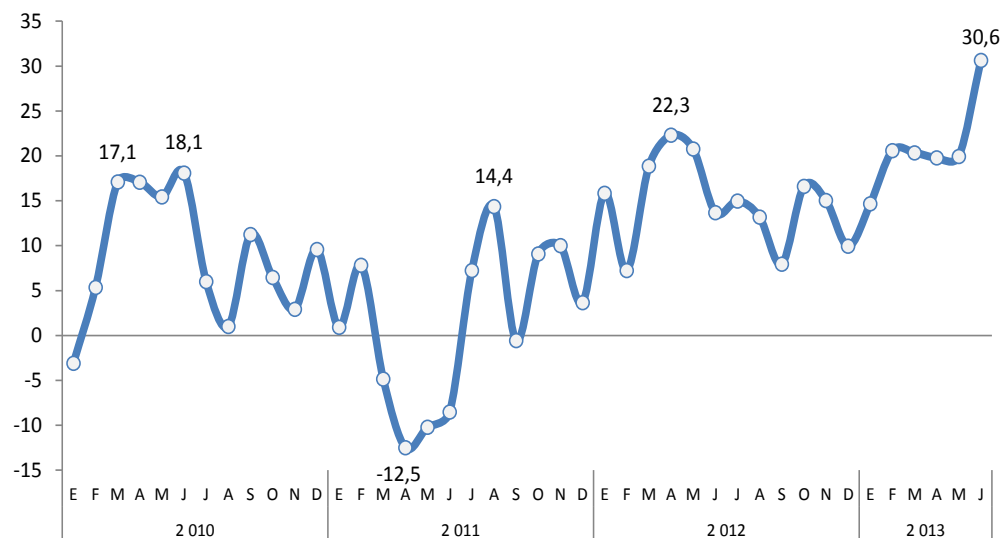
2/ Oleum 105,62%.

Fuente: Empresas Industriales.

Elaboración: BCRP, Sucursal Huancayo

## MANUFACTURA NO PRIMARIA DESESTACIONALIZADA

(En variación % del índice desestacionalizado)



Los despachos de cemento en el mes aumentaron, preliminarmente, en 2,5%, debido a la mayor demanda pública (municipalidades) y recuperación de la demanda privada (minerías y constructoras). En el avance, cayó, preliminarmente, en 3,1%, explicado por una menor demanda privada.

## INDICADOR DEL SECTOR CONSTRUCCIÓN

(En toneladas)

	Junio			Enero - Junio		
	2 012	2013 1/	Var. %	2 012	2013 1/	Var. %
Despacho de Cemento ( TM )	40 835	41 856	2,5	245 986	238 418	-3,1

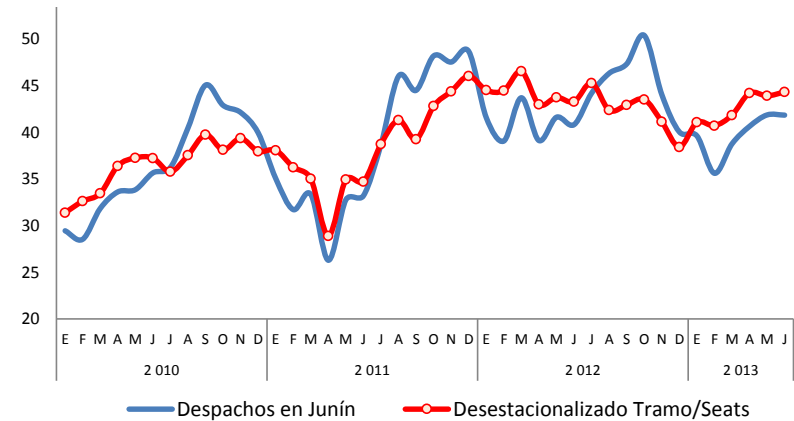
1/ Preliminar

Fuente: Empresa Cemento Andino.

Elaboración: BCRP, Sucursal Huancayo.

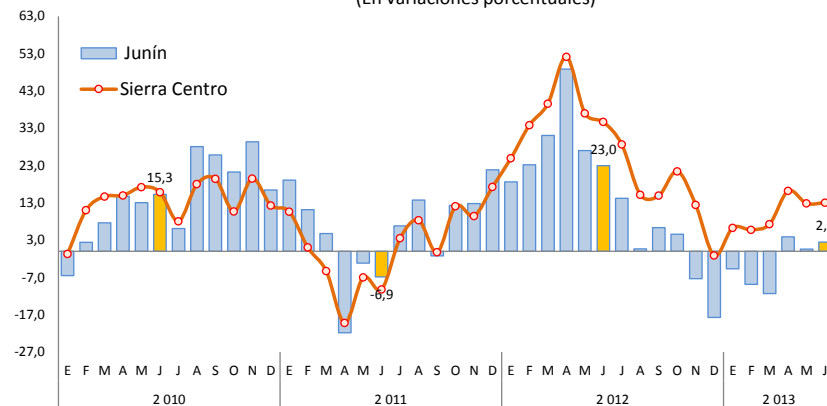
### JUNÍN: DESPACHO DE CEMENTO

(En miles de toneladas)



### Despacho de Cemento en Junín y Sierra Centro 1/

(En variaciones porcentuales)



1/ Sierra Centro: Huancavelica, Ayacucho, Junín, Pasco y Huánuco.  
Fuente: Cemento Andino.

En junio, la variación mensual del Índice de Precios al Consumidor (IPC) en la ciudad de Huancayo se incrementó en 0,33%, mientras que en Lima Metropolitana se expandió en 0,26%. La variación anualizada en Huancayo al mes de junio (2,25%) fue menor al de Lima (2,77%).

## CIUDAD DE HUANCAYO: VARIACIÓN DEL IPC POR GRANDES GRUPOS DE CONSUMO JUNIO 2013

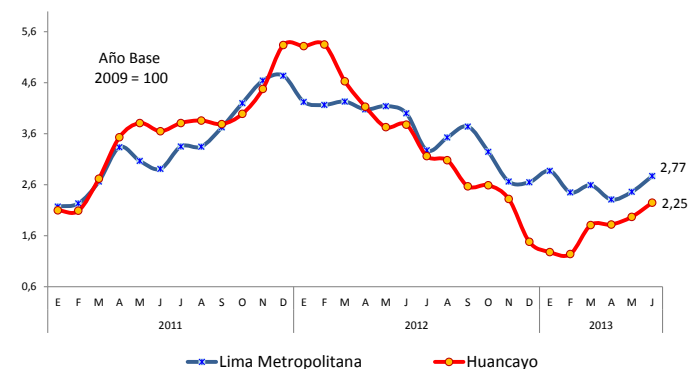
Grandes Grupos de Consumo	Ponderación 1/	Variación Porcentual		
		Mensual	Acumulada	Anualizada
		Jun.13 / May.13	Jun.13 / Ene.13	Jun.13 / Jun.12
<b>Índice General</b>	<b>100,00</b>	<b>0,33</b>	<b>1,32</b>	<b>2,25</b>
Alimentos y bebidas	44,13	0,58	1,57	2,97
Vestido y calzado	6,43	-0,03	1,33	2,31
Alquiler de vivienda, combustible y electricidad	7,81	1,05	0,88	1,46
Muebles, enseres y mantenimiento de la vivienda	4,67	-0,31	0,57	0,47
Cuidado, conservación de la salud y serv. médicos	3,43	0,10	0,76	1,19
Transportes y comunicaciones	12,84	-0,07	-1,24	0,20
Esparcimiento, div., serv. cult. y de enseñanza	14,24	0,01	3,70	3,37
Otros bienes y servicios	6,44	0,16	1,01	1,69

1/ Año base, 2009=100.

Fuente: INEI Huancayo

Elaboración: BCRP, Sucursal Huancayo.

## Ciudad de Huancayo: Variación Porcentual Anualizada del IPC



Los productos con mayor contribución positiva a la variación del IPC del mes fueron: zanahoria, plátano seda, consumo de electricidad, pollo eviscerado y pan francés.

Contrariamente, los productos con mayor contribución negativa a la variación mensual fueron: tomate italiano, azúcar rubia, plantas y flores naturales, consumo de teléfono fijo y limón.

En el mes, el gasto público se expandió en 32,5% ante los mayores gastos en los tres niveles de gobierno.

Entre enero y junio, creció en 19,4% ante mayores montos devengados en los tres niveles de gobierno. El aumento se registró en Gastos Corrientes, de Capital y Servicios de la Deuda.

## JUNÍN: GASTO PÚBLICO POR NIVELES DE GOBIERNO 1/

(En miles de nuevos soles)

	Junio			Enero – Junio		
	2012	2013	Var. % 2/	2012	2013	Var. % 2/
Gobierno Central	64 647	104 659	57,5	421 673	579 788	34,0
Gob. Regional de Junín	72 478	79 716	7,0	379 586	431 362	10,8
Gobiernos Locales	52 440	73 679	36,7	262 109	291 151	8,3
<b>TOTAL</b>	<b>189 566</b>	<b>258 054</b>	<b>32,5</b>	<b>1 063 368</b>	<b>1 302 300</b>	<b>19,4</b>

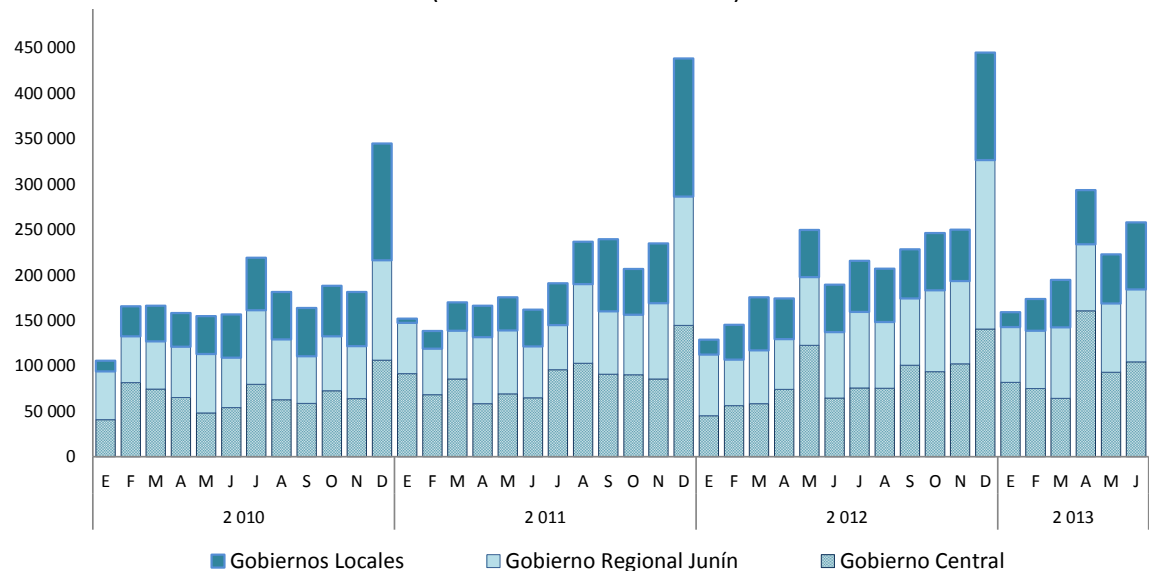
1/ Gasto Devengado. Nivel de gasto que se asocia a la verificación del cumplimiento de las obligaciones.

2/ Variación en términos reales.

Fuente: Ministerio de Economía y Finanzas - SIAF.

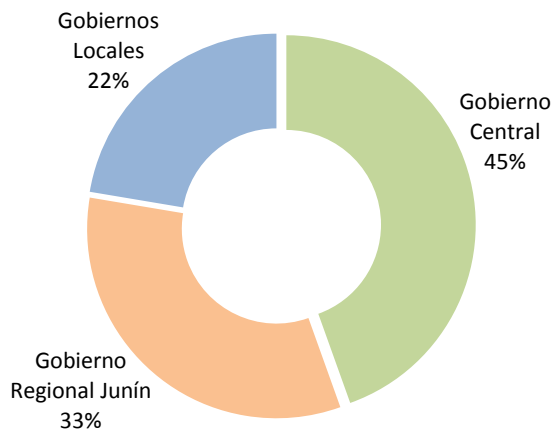
## Comportamiento del Gasto Público

(En miles de nuevos soles)



## Gasto Público: Participación

(Enero - Junio 2013)



## JUNÍN: INVERSIÓN PÚBLICA POR NIVELES DE GOBIERNO 1/

(En miles de nuevos soles)

	Junio			Enero – Junio		
	2012	2013	Var. % 2/	2012	2013	Var. % 2/
Gobierno Central	10 627	27 229	149,3	52 532	170 283	216,0
Gob. Regional de Junín	10 460	14 863	38,3	49 066	62 543	24,3
Gobiernos Locales	27 224	39 890	42,6	131 010	143 090	6,5
<b>TOTAL</b>	<b>48 311</b>	<b>81 982</b>	<b>65,1</b>	<b>232 608</b>	<b>375 917</b>	<b>57,6</b>

1/ Gasto Devengado. Nivel de gasto que se asocia a la verificación del cumplimiento de las obligaciones.

2/ Variación en términos reales.

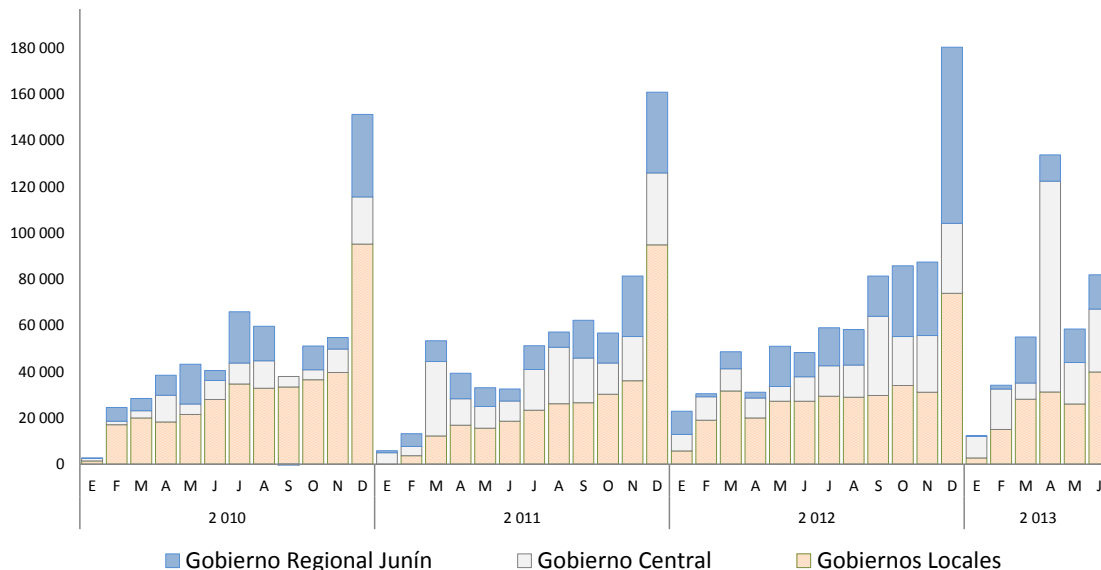
Fuente: Ministerio de Economía y Finanzas - SIAF.

La inversión pública del mes creció en 65,1% ante los mayores desembolsos en los tres niveles de gobierno, principalmente en educación, transporte, y orden público y seguridad

En lo que va del año, se expandió en 57,6% como efecto de las mayores inversiones en los tres niveles de gobierno, principalmente en transportes, educación, y orden público y seguridad.

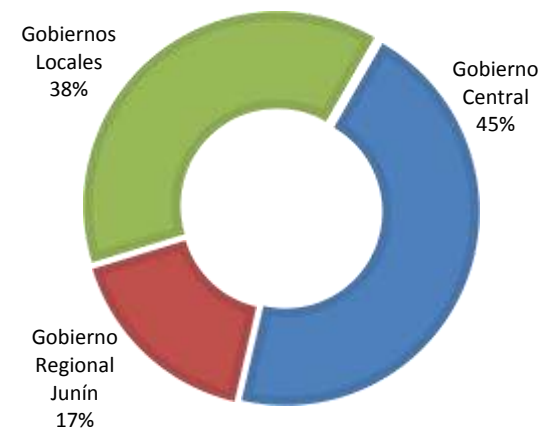
## Comportamiento de la Inversión Pública

(En miles de nuevos soles)



## Inversión Pública: Participación

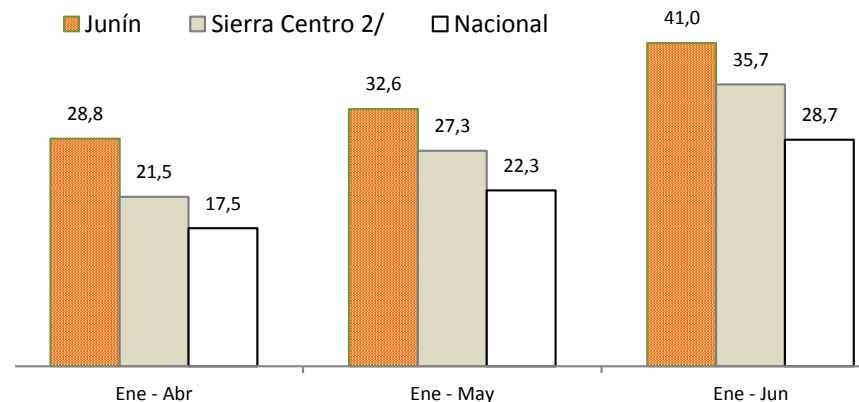
(Enero - Junio - 2013)



La ejecución presupuestal en la realización de **proyectos** públicos (devengado / PIM) evidenció:

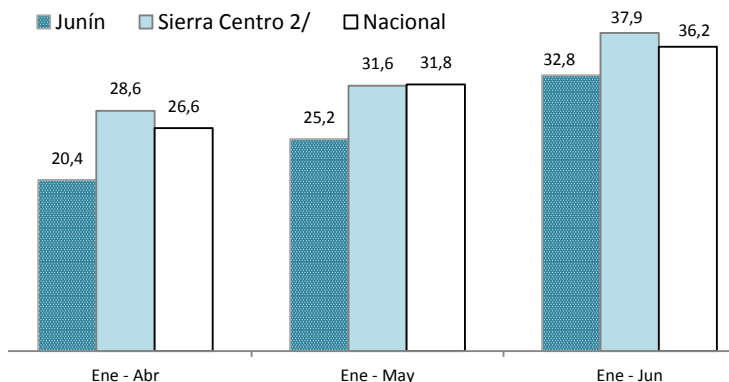
- Una ejecución del 41,0% en el Gasto del Gobierno Central en el departamento, mayor al de la Sierra Central y del promedio nacional.
- Una ejecución del 32,8% en el Gasto del Gobierno Regional Junín, menor al gasto promedio a nivel nacional y de la Sierra Central.
- Una ejecución del 26,1% en los municipios de Junín, menor al promedio nacional y de la Sierra Centro.

## GOBIERNO CENTRAL: AVANCE DE INVERSIÓN 1/ (Ratio en puntos porcentuales)



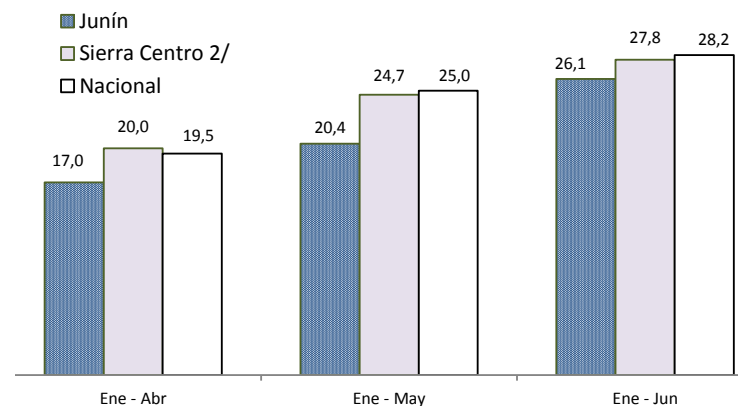
1/ Razón entre el "Devengado" y el "PIM", expresado en porcentajes  
2/ Huánuco, Pasco, Junín, Ayacucho y Huancavelica

## GOBIERNO REGIONAL: AVANCE DE INVERSIÓN 1/ (Ratio en puntos porcentuales)



1/ Razón entre el "Devengado" y el "PIM", expresado en porcentajes  
2/ Huánuco, Pasco, Junín, Ayacucho y Huancavelica

## MUNICIPIOS: AVANCE DE INVERSIÓN 1/ (Ratio en puntos porcentuales)



1/ Razón entre el "Devengado" y el "PIM", expresado en porcentajes  
2/ Huánuco, Pasco, Junín, Ayacucho y Huancavelica

Al término del mes, el crédito del Sistema Financiero creció en 15,4%, ante los mayores montos colocados por la Banca Múltiple, Empresas Financieras, Banco de la Nación y Agrobanco. En el mes, el 89,4% del crédito fue otorgado en moneda nacional y la mora de todo el sistema se ubicó en 3,2%.

## CRÉDITOS DEL SISTEMA FINANCIERO 1/

(En miles de nuevos soles)

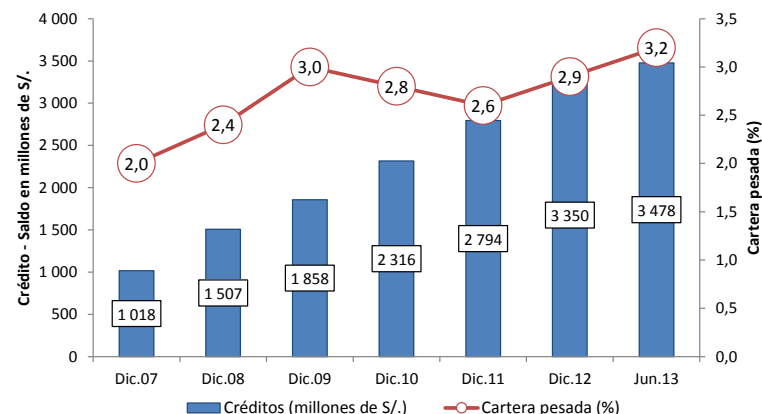
	Junio		Variación % Real	
	2 012	2 013	Jun.13 / May.13	Jun.13 / Jun.12
<b>I. Banca Múltiple</b>	<b>1 597 903</b>	<b>1 991 184</b>	<b>-0,9</b>	<b>21,3</b>
<b>II. Empresas Financieras</b>	<b>397 422</b>	<b>501 239</b>	<b>-2,6</b>	<b>22,7</b>
<b>III. Instituciones No Bancarias</b>	<b>727 344</b>	<b>743 303</b>	<b>0,8</b>	<b>-0,6</b>
Cajas Municipales	538 606	649 930	0,7	17,4
Cajas Rurales	92 697	9 466	46,5	-90,1
Edpymes	96 040	83 907	-1,4	-15,0
<b>Total Bancarias+Microfinancieras</b>	<b>2 722 669</b>	<b>3 235 726</b>	<b>-0,8</b>	<b>15,6</b>
En Moneda Nacional (MN)	2 434 374	2 867 755	-0,6	14,6
En Moneda Extranjera (ME)	288 296	367 971	-2,2	24,2
<b>IV. Entidades Estatales</b>	<b>210 405</b>	<b>242 365</b>	<b>-2,6</b>	<b>12,1</b>
Banco de la Nación	143 426	149 824	0,3	1,6
Agrobanco	66 979	92 541	-6,9	34,4
<b>Total Sistema Financiero (I+II+III+IV)</b>	<b>2 933 075</b>	<b>3 478 091</b>	<b>-0,9</b>	<b>15,4</b>
En Moneda Nacional (MN)	2 644 779	3 110 120	-0,8	14,4
En Moneda Extranjera (ME)	288 296	367 971	-2,2	24,2

1/ Cifras preliminares

Fuente: SBS

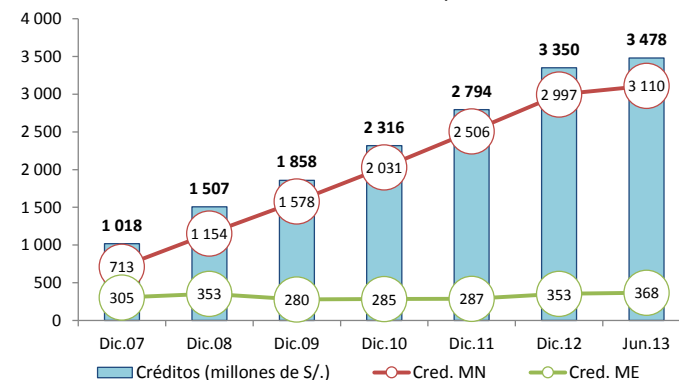
Sin incluir al Banco de la Nación y Agrobanco, en el departamento **28 empresas privadas** otorgan créditos a hogares y empresas, concentrándose en 7 de ellas, al término de junio, el 81,1% del crédito otorgado. Entre ellas: Banco de Crédito, Banco Continental, Caja Huancayo, Mi Banco y Financiera Confianza.

## Crédito y cartera pesada del Sistema Financiero



## Crédito por tipo de moneda

En millones de S/.





Al término del mes, el total de captaciones del Sistema Financiero creció en 8,5%, resultado que se asoció a los incrementos en la Banca Múltiple, Empresas Financieras, Instituciones No Bancarias y el Banco de la Nación. En el mes, el Banco de la Nación captó el 19,6% del total depositado.

## DEPÓSITOS DEL SISTEMA FINANCIERO 1/

En miles de nuevos soles

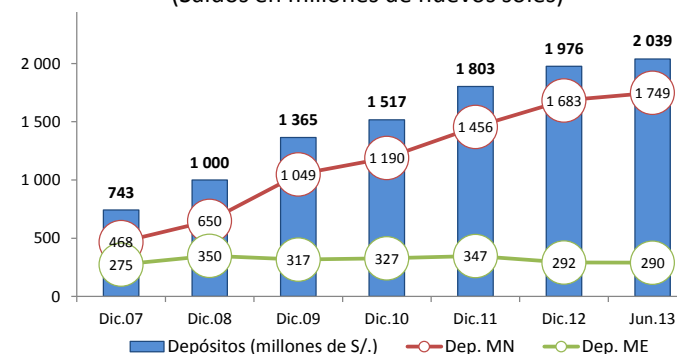
	Junio		Variación % Real	
	2 012	2 013	Jun.13 / May.13	Jun.13 / Jun.12
<b>I. Banca Múltiple</b>	<b>867 552</b>	<b>965 922</b>	<b>-0,7</b>	<b>8,3</b>
<b>II. Empresas Financieras</b>	<b>61 103</b>	<b>80 566</b>	<b>-8,6</b>	<b>28,3</b>
<b>III. Instituciones No Bancarias</b>	<b>548 720</b>	<b>593 913</b>	<b>2,8</b>	<b>5,3</b>
Cajas Municipales	521 936	585 561	2,1	9,2
Cajas Rurales	26 785	8 351	98,0	-69,7
<b>Total Bancarias+Microfinancieras</b>	<b>1 477 375</b>	<b>1 640 401</b>	<b>0,1</b>	<b>8,0</b>
Vista	204 450	220 968	-2,0	5,2
Ahorro	541 251	640 700	2,7	15,2
A plazos	731 675	778 733	-1,4	3,6
<b>IV. Entidades Estatales</b>	<b>351 540</b>	<b>398 720</b>	<b>2,7</b>	<b>10,4</b>
Banco de la Nación	351 540	398 720	2,7	10,4
<b>Total Sistema Financiero (I+II+III+IV)</b>	<b>1 828 915</b>	<b>2 039 121</b>	<b>0,6</b>	<b>8,5</b>
En Moneda Nacional (MN)	1 502 575	1 749 427	0,8	13,3
En Moneda Extranjera (ME)	326 340	289 694	-0,5	-13,6

1/ Cifras preliminares

Fuente: SBS

## Depósitos del Sistema Financiero

(Saldos en millones de nuevos soles)



Al término de junio, el 85,8% del total captado por el Sistema Financiero fue en moneda nacional.

Sin incluir al Banco de la Nación y Agrobanco, en el departamento **20 empresas privadas** realizan captaciones del público, concentrándose en 5 de ellas, al término de junio, el 86,5% del total depositado, siendo éstas: Caja Huancayo, Banco de Crédito, Banco Continental, Interbank y Scotiabank.

Las principales inversiones privadas, entre el 2010 y 2013, suman más de US\$ 5 120 millones.

## Junín: Principales Proyectos de Inversión Privada

EMPRESA	SECTOR	MILL US\$	EJECUCIÓN ESTIMADA	DETALLE
Chinalco Mining Perú	Minero	4 800,0	Estudios previos y construcción de la planta, desde 2008 hasta fines de 2013	Proyecto cuprífero Toromocho. Chinalco Mining Perú, controlada por la firma Aluminum Corp of China Ltd. (Chinalco), construirá una planta para producción de concentrados de cobre, plata y molibdeno. Fuente: <a href="http://www.chinalco.com.pe/index.php?var=chi_2240">http://www.chinalco.com.pe/index.php?var=chi_2240</a>
Chinalco Mining Perú	Construcción	50,0	De 2010 a 2013	La empresa Chinalco Mining Perú, ejecutora del proyecto cuprífero Toromocho, trasladará a la actual localidad de Morocha a una nueva ubicación, toda vez que dicho poblado se encuentra sobre las reservas del proyecto. Esta inversión forma parte de los US\$ 2200 que espera invertir la empresa en el desarrollo del Proyecto Toromocho. Fuente: <a href="http://www.chinalco.com.pe/index.php?var=chi_2240">http://www.chinalco.com.pe/index.php?var=chi_2240</a>
Cemento Andino S.A.	Construcción	187,0	Del 2009 al 2012	La empresa Cemento Andino instalará un nuevo horno que le permitiría elevar su producción hasta los 2,1 millones de toneladas de cemento por año, con lo cual se conseguiría un 60 por ciento más de producción. Paralelamente, la empresa efectuará inversiones complementarias: instalación de un molino de cemento, aumento de la potencia de sus central hidroeléctrica de Condorcocha, ampliación de la capacidad de envase y despacho, y puesta en paralelo de la central hidroeléctrica de Carpapata Fuente: <a href="http://www.aai.com.pe/files/instituciones_no_financieras/cemento_%20andino/ca/cemento_andino_ca.pdf">http://www.aai.com.pe/files/instituciones_no_financieras/cemento_%20andino/ca/cemento_andino_ca.pdf</a>
Sazón Lopesa	Manufactura	2,0	De 2013 a 2015	La empresa, dedicada a la elaboración de sazónadores y condimentos, construirá una nueva fábrica de sazónadores en Huancayo. La empresa se habría acogido a la Ley de Promoción de Actividades Productivas en Zonas Altoandinas, vía el ingreso de empresas con beneficios tributarios para invertir en lugares con más de 2 500 metros de altura.
Vena Resources	Minería	10,0	De 2010 a 2012	La minera junior Vena Resources, de Canadá, llegaría a invertir más de US\$ 10 millones en el proyecto Azulcocha, que incluye la rehabilitación de la mina y la construcción de dos plantas de tratamiento de zinc. Fuente: <a href="http://noticiasmineras.mining.com/2011/05/04/vena-resources-acelera-construccion-de-proyecto-azulcocha-luego-de-aprobacion-de-estudio-ambiental/">http://noticiasmineras.mining.com/2011/05/04/vena-resources-acelera-construccion-de-proyecto-azulcocha-luego-de-aprobacion-de-estudio-ambiental/</a>
Volcan Compañía Minera	Minería	75,0	De 2010 a 2012	Minera Volcan invertirá entre US\$ 70 y US\$ 80 millones en los proyectos Alpamarca y Río Pallanga. El proyecto de plata de Alpamarca se pondría en operación a partir del año 2012, y se trata de un proyecto prometedor, por altas leyes de concentración en plata. El proyecto Alpamarca incluye la instalación de una planta procesadora de minerales de 2 000 toneladas de capacidad, cuya inversión bordea los US\$ 20 millones. Fuente: <a href="http://www.latibex.com/act/esp/empresas/hechosrelev/2011/48014hecho20111107_0945.pdf">http://www.latibex.com/act/esp/empresas/hechosrelev/2011/48014hecho20111107_0945.pdf</a>
<b>TOTAL</b>		<b>5 124,0</b>		

Fuente: Portales web de empresas involucradas, Proinversión, Ministerio de Energía y Minas, diarios especializados y agencias de noticias.

Elaboración: BCRP - Sucursal Huancayo