



BANCO CENTRAL DE RESERVA DEL PERÚ

Ica: Síntesis de Actividad Económica - noviembre 2013 -

Departamento de Estudios Económicos

Jueves , 23 de enero de 2014

Entre enero y noviembre de 2013, el indicador de actividad económica de Ica registró un crecimiento de 6,5%, explicado por los resultados positivos en las actividades agropecuaria (8,7%), pesca (6,6%), minería (20,3%), electricidad y agua (14,1%), manufactura primaria (19,0%), y servicios gubernamentales y financieros (20,3% y 10,7%, respectivamente).

Indicador de Actividad Económica Regional 1/ 2/
(Variación porcentual respecto a similar periodo del año anterior)

Sector	Ponderación 3/	2013 ENERO - NOVIEMBRE
Agropecuario	17,5	8,7
Agrícola		2,7
Pecuario		15,0
Pesca	0,7	6,6
Minería	6,1	20,3
Electricidad y Agua	1,7	14,1
Manufactura primaria	11,3	19,0
Servicios Gubernamentales	5,5	20,3
Servicios Financieros 4/	1,8	10,7
Total	44,6	6,5

1/ Es un indicador parcial de la actividad económica de la región que alcanza una cobertura de 44,6 por ciento del valor agregado bruto de la producción regional según cifras del INEI.

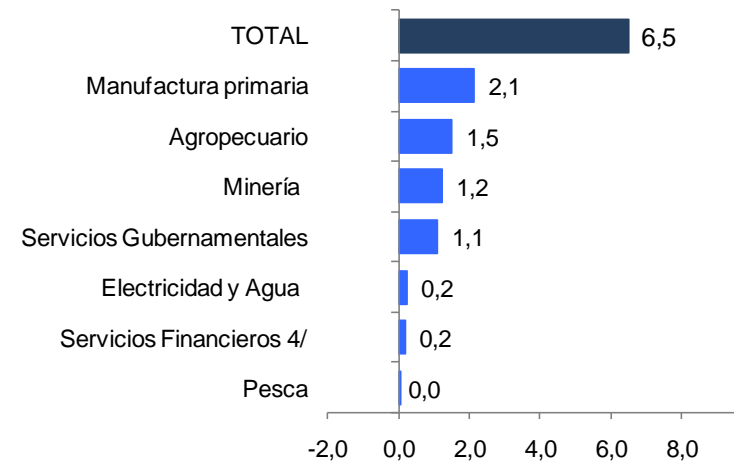
2/ Actualizado con información al 22 de enero de 2014.

3/ Considera la estructura productiva de la región para el año 2007 según cifras del INEI. En el caso de la manufactura primaria se considera el 50 por ciento del peso del sector total.

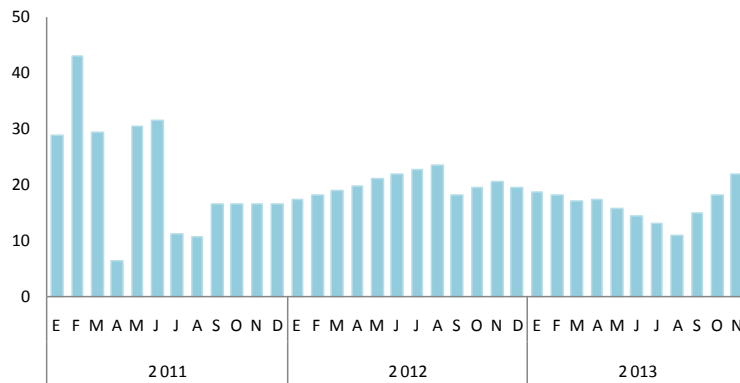
4/ Se considera como ponderación el promedio nacional para dicho año.

Fuente: MINAGRI, PRODUCE, MINEM, MEF y SBS.

Contribución al Crecimiento Ene. – Nov. 2013/2012 de
la Actividad Económica Regional, Según Sector
(En puntos porcentuales)



Crédito a personas naturales (Variación % real anual)



Fuente: SBS

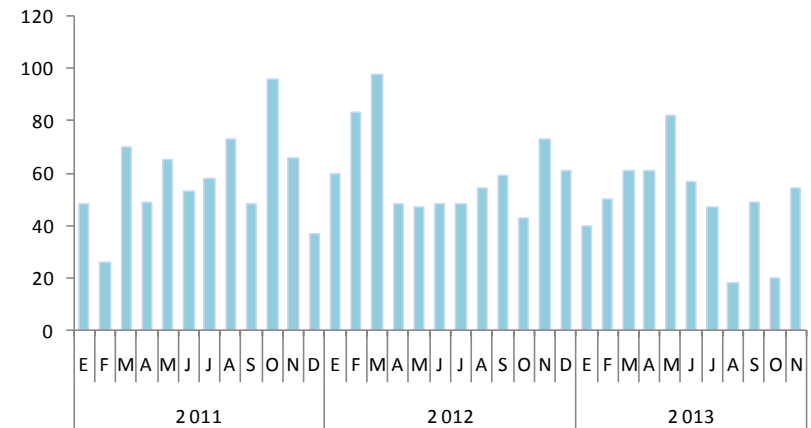


El **crédito de consumo** aumentó en términos reales en 22,0% mostrando un comportamiento positivo, respecto a noviembre del 2012.

La **venta de carros nuevos** en Ica, alcanzó un total de 54 unidades, disminuyendo 26,0 respecto a noviembre 2012. A nivel nacional, se observó un descenso de 6,7 %, con ventas de 17,3 mil unidades.



Número de Carros Nuevos Vendidos



Fuente: ARAPER

En noviembre, la producción agropecuaria creció en 23,4% por el comportamiento positivo de los subsectores agrícola (29,2%) y pecuario (13,6 por ciento). En el primer caso, por los resultados positivos en cebolla cabeza amarilla, uva y zapallo. En el pecuario, por los incrementos en la producción de huevos, carne de ave y leche de vacuno.

Producción de Principales Productos Agropecuarios (En toneladas)

	Estructura ² Porcentual 2012	NOVIEMBRE			ENERO - NOVIEMBRE		
		2012	2013	Var. %	2012	2013	Var. %
PRODUCCIÓN AGRÍCOLA	62,1			29,2			5,0
Orientado al mercado externo y agroindustria 2/	50,9			25,3			0,0
Espárrago	15,5	20 254	20 994	3,7	134 356	135 216	0,6
Uva	12,5	20 254	29 598	46,1	115 419	135 199	17,1
Algodón	9,0	44	108	142,1	66 863	55 728	-16,7
Maíz amarillo duro	3,8	7 982	6 508	-18,5	101 008	112 853	11,7
Tomate	2,3	8 267	4 171	-49,5	84 520	105 965	25,4
Mandarina	2,6	-	-	0,0	55 755	70 164	25,8
Palta	2,0	3	-	-100,0	34 285	39 238	14,4
Orientado al mercado interno 2/	11,2			8,3			0,0
Papa	3,0	508	791	55,8	86 138	83 147	-3,5
Pallar grano seco	1,4	1 292	1 206	-6,7	8 801	7 060	-19,8
Zapallo	1,2	1 283	2 740	113,6	45 692	45 527	-0,4
Maíz choclo	0,8	256	548	113,5	22 793	21 183	-7,1
Camote	0,5	1 224	1 213	-0,9	19 033	19 344	1,6
PRODUCCIÓN PECUARIA	37,9			13,6			14,9
Carne de ave 3/	15,7	3 739	4 005	7,1	44 441	52 158	17,4
Huevo	18,3	9 004	9 760	8,4	92 754	104 283	12,4
SECTOR AGROPECUARIO 1/	100,0			23,4			8,7

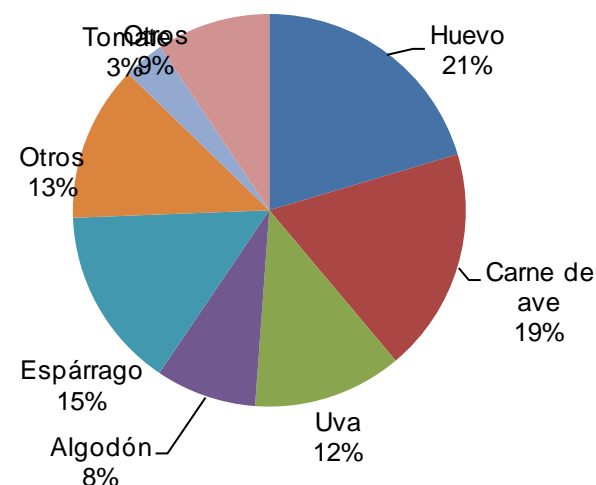
1/ Cifras preliminares.

2/ VBP en nuevos soles a precios de 1994.

3/ Peso neto.

Fuente: MINAG.

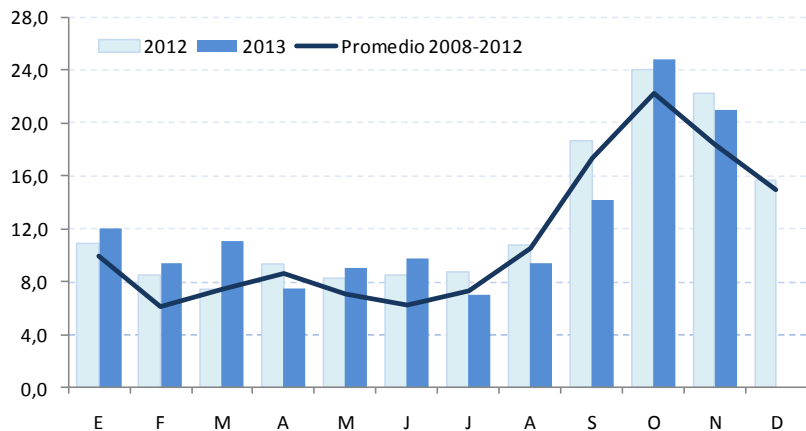
Participación en el VBP Agropecuario Enero – Noviembre 2013



En el acumulado, la producción de huevos, carne de ave, espárrago, uva y algodón concentraron el 75% del VBP Agropecuario departamental.

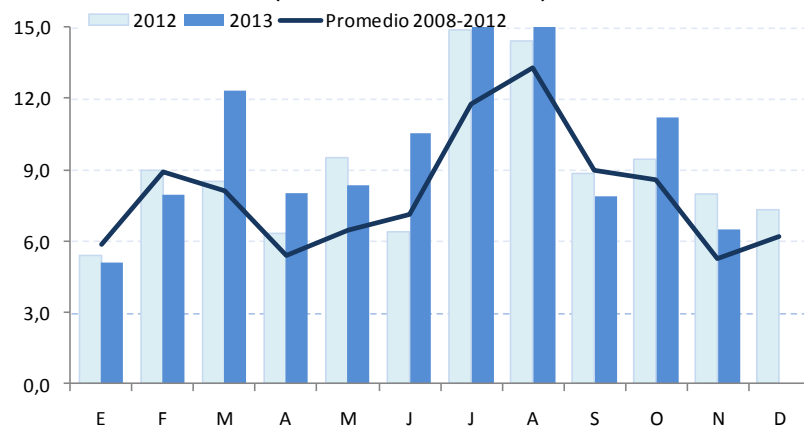
Producción de espárrago

(En miles de toneladas)



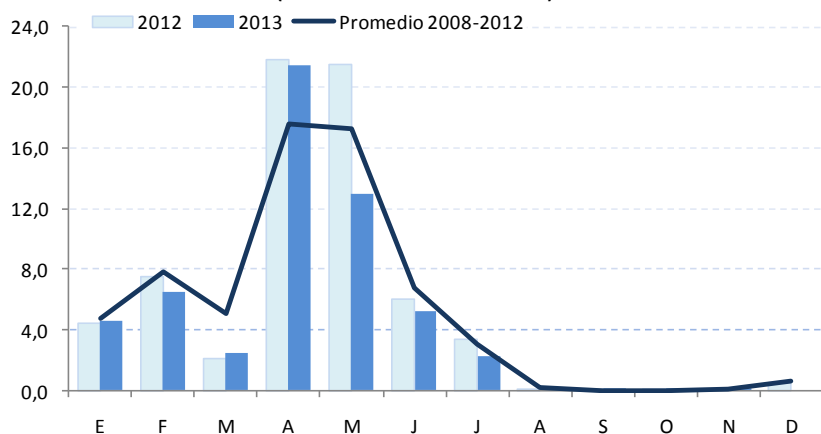
Producción de maíz amarillo duro

(En miles de toneladas)



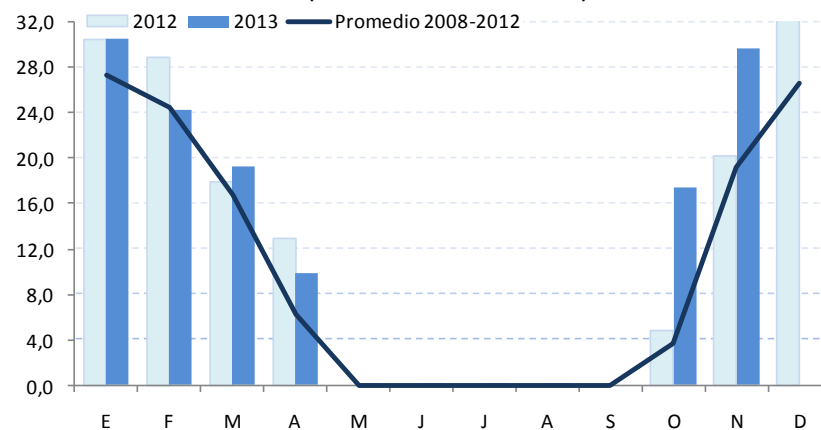
Producción de algodón

(En miles de toneladas)



Producción de uva

(En miles de toneladas)



Fuente: MINAG



En la campaña agrícola del 2013/2014, al mes de noviembre las siembras fueron 26,0 mil has, superficie mayor en 0,5% respecto al mismo periodo del año anterior. Se sembró más maíz amarillo duro, tomate y zapallo por expectativas de precios favorables en chacra y demanda en el mercado local y de Lima .

Campaña Agrícola - Superficie Sembrada (Hectáreas)

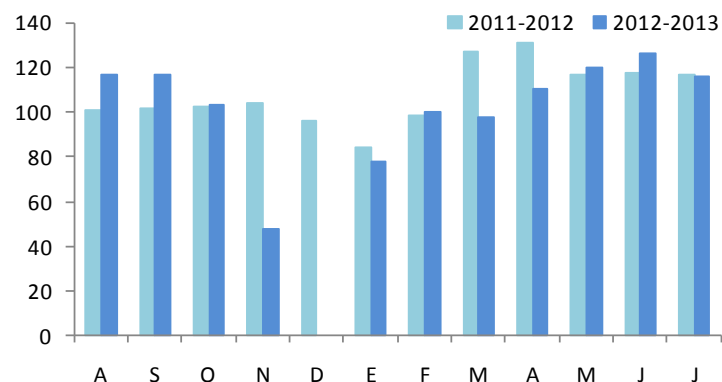
CULTIVOS	CAMPAÑA AGRÍCOLA 2/		VARIACIÓN	
	2012/2013	2013/2014	ABSOLUTA	%
CULTIVOS TRANSITORIOS	24 498	25 030	532	2,2
Algodón 1/	17 530	17 590	60	0,3
Cebolla 2/	425	134	-291	-68,4
Camote	409	372	-38	-9,2
Garbanzo G. S.	-	-	-	0,0
Maíz amarillo duro	4 056	4 890	834	20,6
Pallar G. S.	59	25	-35	-58,5
Papa	98	65	-33	-33,7
Tomate	210	395	185	88,1
Zapallo	159	189	31	19,2
Otros	1 553	1 371	-182	-11,7
CULTIVOS PERMANENTES	1 409	1 006	-403	-28,6
Espárrago	78	39	-38	-49,5
Mandarina	130	77	-53	-40,8
Palta	92	21	-72	-77,5
Uva	217	84	-133	-61,2
Otros	892	784	-108	-12,1
Total	25 907	26 036	129	0,5

1/ Incluye las variedades pima, hazera y tanguis.

2/ Incluye las variedades roja, amarilla y china.

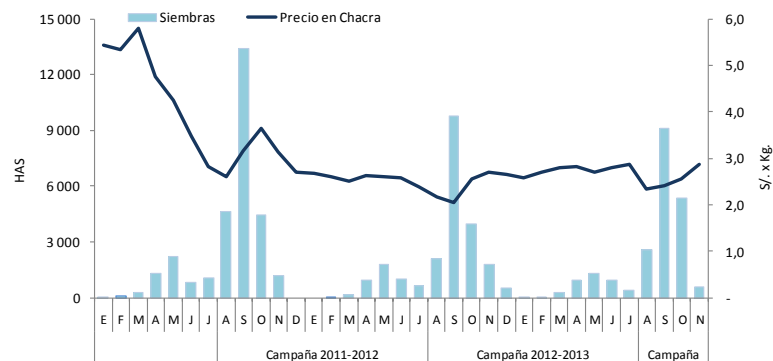
Elaboración: BCRP.

Evolución del Recurso Hídrico – Campaña Agrícola



Fuente: PETACC

SIEMBRAS DE ALGODÓN - HAS



La producción pesquera aumentó en **1 018,4 %** en el mes de noviembre, por los resultados positivos en pesca artesanal para consumo humano directo (**88,5%**) y pesca industrial para harina y aceite de pescado (**1 038,9%**).

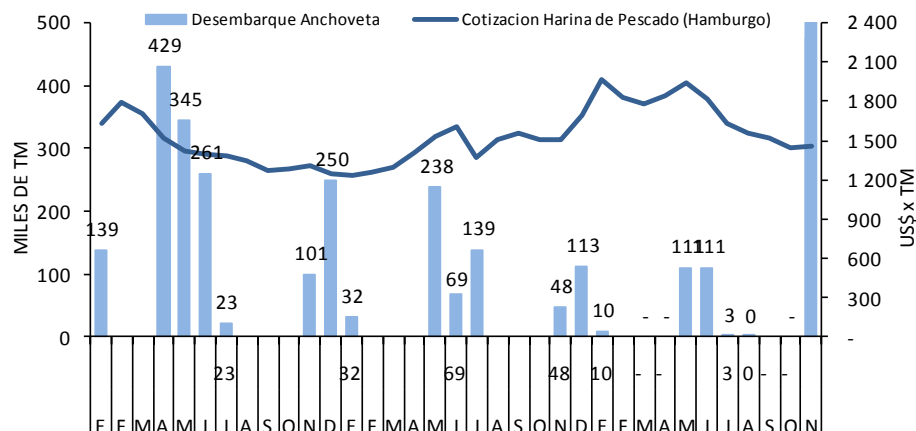
Producción Pesquera 1/ (En toneladas)

	NOVIEMBRE			ENERO - NOVIEMBRE		
	2012	2013	Var. %	2012	2013	Var. %
Consumo Humano Directo	1 045	1 969	88,5	38 864	25 979	- 37,3
Congelado	0	80		1 705	2 248	31,9
Curado	268	602	124,5	5 006	4 671	- 6,7
Enlatado	146	24	- 83,6	11 682	8 128	- 30,4
Fresco	631	1 263	100,3	20 471	10 932	- 46,6
Consumo Humano Indirecto	47 515	541 144	1 038,9	638 852	785 398	49,5
Anchoveta	47 515	541 144	1 038,9	638 852	785 398	22,9
SECTOR PESCA 1/	48 560	543 113	1 018,4	677 716	811 376	6,6

1/ Variación en términos reales.

Fuente: Dirección regional de producción - Ica.

Pesca Industrial de Anchoveta

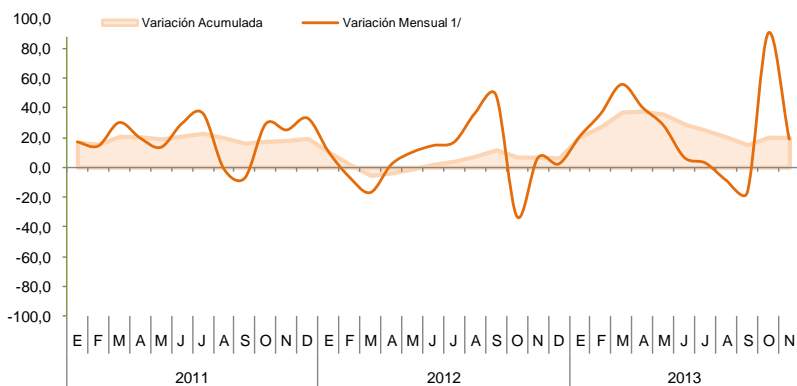


En el mes, la minería creció en 18,9 % explicado por la mayor extracción de los minerales producidos en Ica, destacando los incrementos en oro , zinc y plata. En el acumulado el crecimiento fue de 20,3% con la participación positiva de todos los minerales producidos en la región.

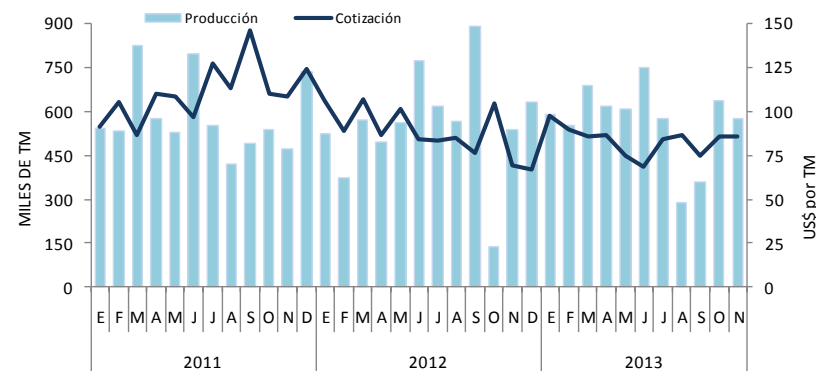
Producción Minera 1/ Contenido Fino

	NOVIEMBRE			ENERO - NOVIEMBRE		
	2012	2013	Var.%	2012	2013	Var.%
Cobre (TMF)	2 680	3 134	16,9	28 226	34 421	22,0
Hierro (TMF)	539 103	577 297	7,1	6 050 196	6 247 523	3,3
Oro (GRF)	1 271	38 477	2 928,2	10 348	179 451	1 634,2
Plata (KGF)	5 949	7 401	24,4	68 964	95 549	38,5
Plomo (TMF)	607	1 050	73,1	9 064	13 609	50,1
Zinc (TMF)	8 759	11 551	31,9	102 303	144 081	40,8
MINERÍA METÁLICA 2/			18,9			20,3

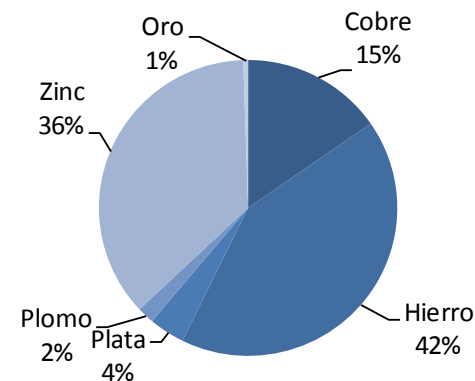
Valor Bruto de la Producción (VBP) Minera Variación porcentual



Hierro: Producción y Cotización Internacional



Participación en el VBP Minero Enero – Noviembre 2013



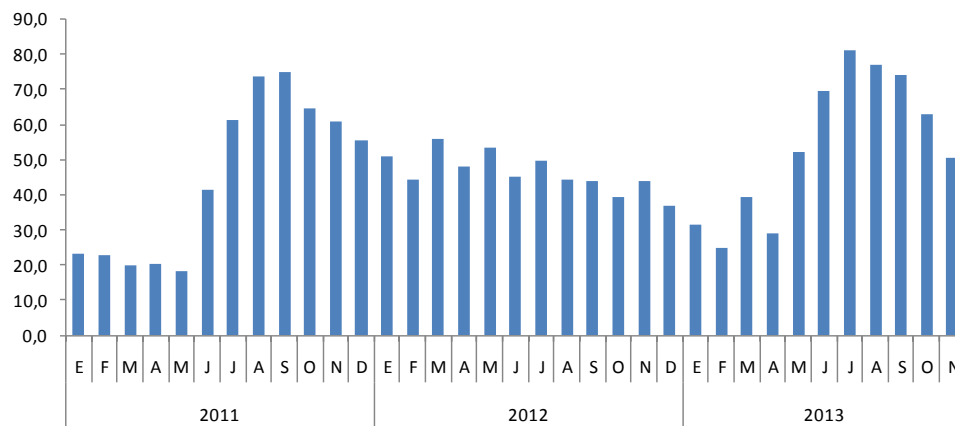
En noviembre, la producción eléctrica aumentó 15,1 % por la mayor producción los grupos generadores de la empresa EGASA. Entre enero y noviembre se registro un crecimiento de 14,1%.

Producción de Electricidad MWH

EMPRESA	NOVIEMBRE			ENERO - NOVIEMBRE		
	2012	2013	Var. %	2012	2013	Var. %
ELECTRICIDAD	43 968	50 601	15,1	519 429	592 587	14,1

Fuente: MINEM

Producción de Electricidad (En miles de megavatios hora)



Fuente: MINEM

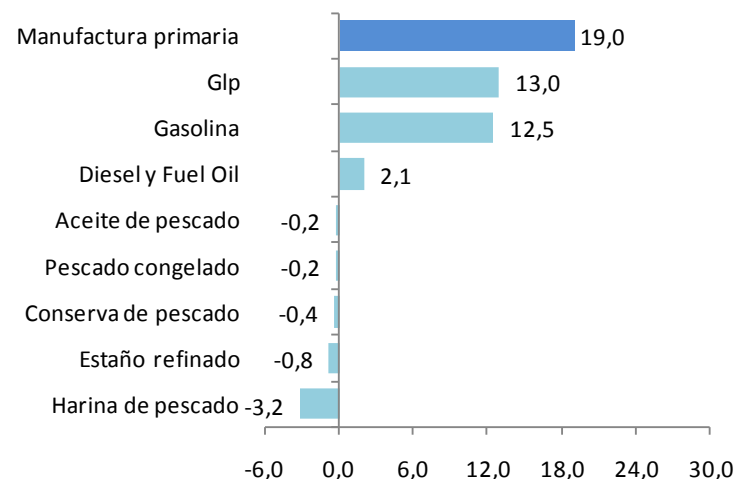
En noviembre, el procesamiento primario de recursos creció 29,0%, por el aumento en la producción de hidrocarburos líquidos (23,0%) productos pesqueros (36,9%) y refinación de estaño (163,0%).

Producción Manufacturera Primaria 1/ (Variación porcentual real)

PRODUCTO	NOVIEMBRE		ENE - NOV	
	2012	2013	2012	2013
REFINACIÓN DE METALES				
ESTAÑO	-36,7	3,1	12,2	-4,1
	-36,7	6,7	12,2	-4,1
PRODUCTOS PESQUEROS	-50,1	194,8	-51,5	-11,2
HARINA DE PESCADO	-45,6	198,0	-56,9	-23,4
ACEITE DE PESCADO	-71,1	158,1	-60,3	-17,3
CONSERVA DE PESCADO	500,0	-66,7	17,8	46,1
PESCADO CONGELADO	-100,0	-	28,7	27,4
DERIVADOS DE PETRÓLEO	26,0	1,3	38,9	24,1
GLP	33,7	2,1	45,1	25,0
GASOLINA	21,9	0,8	39,1	25,3
DIESEL Y FUEL OIL	13,8	0,0	18,1	16,1
TOTAL	8,3	11,1	22,1	19,0

1/ Respecto al mismo mes o periodo del año anterior

Contribución al Crecimiento del Sector Manufactura Ene – Nov 2013/2012 (En puntos porcentuales)



Fuente: MINEM, PRODUCE.

En noviembre, la variación mensual del Índice de Precios al Consumidor (IPC) en la ciudad de Ica, registró un incremento de 0,29%. La variación acumulada fue de 2,68% y la anualizada de 2,90%.

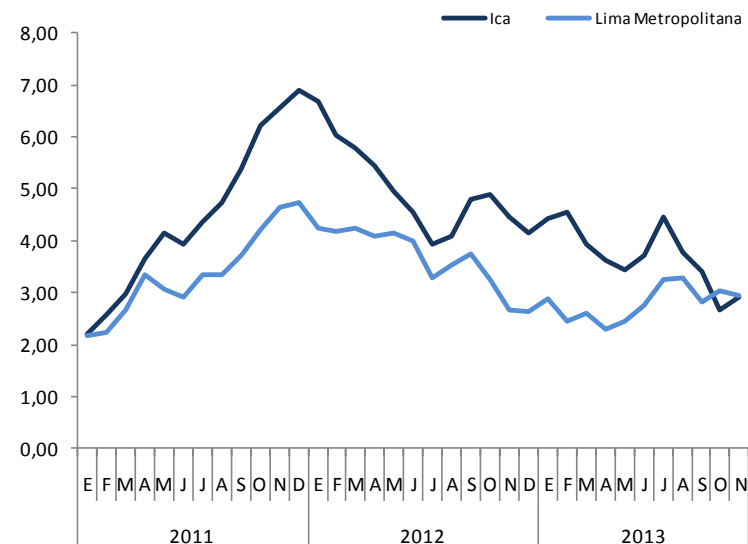
Ciudad de Ica: variación del IPC por grandes grupos de consumo noviembre 2013

Grandes Grupos de Consumo	Ponderación 1/	Variación Porcentual		
		Mensual	Acumulada	Anualizada
		Nov. 13 / Oct. 13	Nov. 13 / Dic. 12	Nov. 13 / Nov. 12
Índice General	100,0	0,29	2,68	2,90
Alimentos y Bebidas	42,4	0,13	2,86	3,03
Vestido y Calzado	5,9	0,28	2,58	3,03
Alquiler de Vivienda, Comb. y Electricid.	7,3	3,11	6,57	6,73
Muebles, Enseres y Mant. Viv.	5,8	0,24	6,05	5,80
Cuidado de la Salud y Servicios Médicos	3,1	0,62	2,75	2,90
Transportes y Comunicaciones	16,5	-0,33	-0,45	0,07
Esparc, Divers, Serv. Cult. y Ens.	12,1	0,11	2,91	3,11
Otros Bienes y Servicios	7,0	0,13	2,06	2,05

1/ Año Base 2009=100.

Fuente: INEI Ica.

Ciudad de Ica: Variación Porcentual Anualizada del IPC



La mayor **variación positiva** de precios en el grupo de Alimentos y Bebidas se registró en tomate italiano, ají pimiento y ají escabeche debido a la menor oferta en el mercado local

Contrariamente, los productos con mayor **variación negativa** en el mes fueron: apio, ají molido y ajo entero por mayor oferta local y de Arequipa.

En el mes, el gasto público totalizó S/. 167,5 millones incrementándose en 3,2%, por la mayor ejecución en los gastos de los gobiernos regional y central.

GASTO PÚBLICO DEVENGADO POR NIVELES DE GOBIERNO 1/ (Miles de nuevos soles)

	NOVIEMBRE			ENERO - NOVIEMBRE		
	2012	2013	Var.% 2/	2012	2013	Var.% 2/
Gobierno Central	49 685	56 887	11,2	559 694	603 632	4,9
Gobierno Regional de Ica	56 567	68 723	18,0	527 216	642 408	18,5
Gobiernos Locales (municipios)	51 396	41 882	-20,9	477 370	489 123	-0,3
TOTAL	157 648	167 493	3,2	1 564 280	1 735 164	7,9

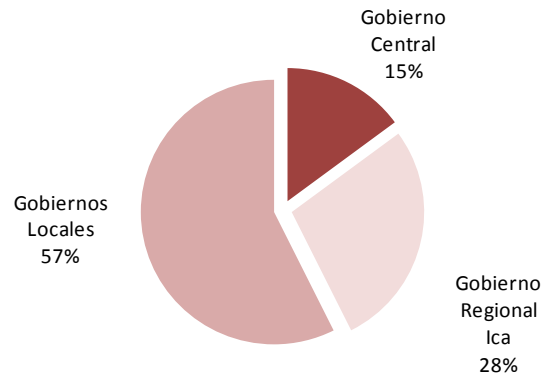
En noviembre, los Gastos Corrientes aumentaron en 3,1% y los de Capital 8,1%

1/ Gasto devengado: Nivel de gasto que se asocia a la verificación del cumplimiento de las obligaciones, esto es la entrega del bien o prestación del servicio.

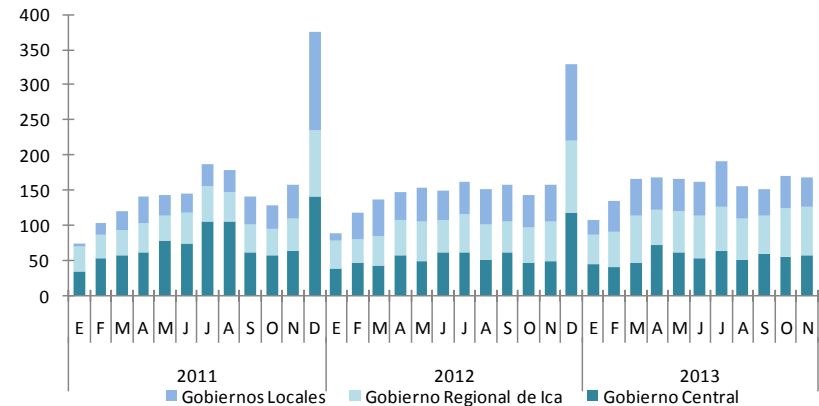
2/ Variación en términos reales.

Fuente: Ministerio de Economía y Finanzas – SIAF

Participación del Gasto Público Enero – Noviembre 2013



Comportamiento del Gasto Público (En millones de nuevos soles)



En noviembre, la inversión pública sumó S/. 52,9 millones, creciendo en 3,2%. Los incrementos más importantes se dieron en los programas de : Justicia, Agropecuario y Vivienda y Desarrollo Urbano

INVERSIÓN PÚBLICA POR NIVELES DE GOBIERNO 1/ (Miles de nuevos soles)

	NOVIEMBRE			ENERO - NOVIEMBRE		
	2012	2013	Var.% 2/	2012	2013	Var.% 2/
Gobierno Central	4 998	10 105	96,4	59 998	79 614	29,1
Gobierno Regional de Ica	9 924	18 870	84,7	89 789	147 940	60,3
Gobiernos Locales (municipios)	34 899	23 945	-33,4	313 682	306 735	-4,9
TOTAL	49 821	52 921	3,2	463 469	534 288	12,1

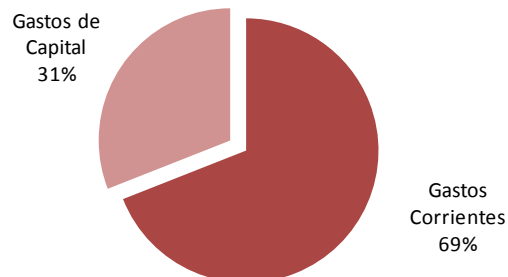
1/ Gasto devengado: Nivel de gasto que se asocia a la verificación del cumplimiento de las obligaciones, esto es la entrega del bien o prestación del servicio.

2/ Variación en términos reales.

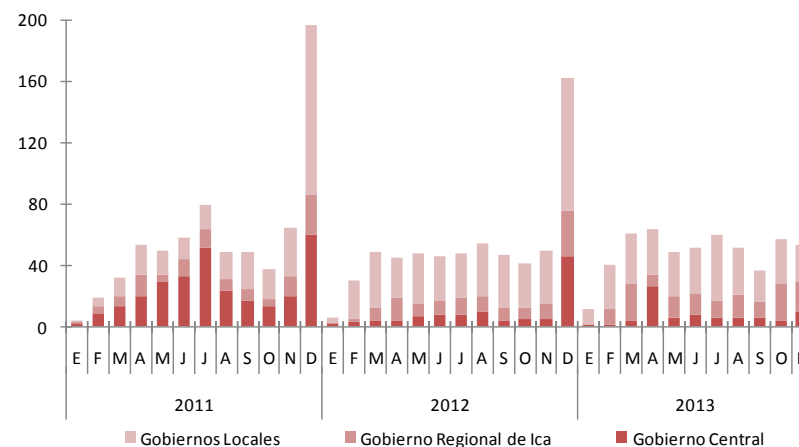
Fuente: Ministerio de Economía y Finanzas – SIAF

El 57% de lo ejecutado, correspondió a los Gobiernos Locales, seguido del Gobierno Regional (28%) y Gobierno Central (15%).

Participación de la Inversión Pública Enero – Noviembre 2013



Comportamiento de la Inversión Pública (En millones de nuevos soles)



El crédito del Sistema Financiero, sin considerar al Banco de la Nación y el Agrobanco, creció en 9,8% con relación a noviembre del 2012 explicado por el incremento de préstamos otorgados por las Empresas Bancarias (12,9%) y Microfinancieras (2,5%).

Crédito del Sistema Financiero 1/ (Saldos en miles de nuevos soles)

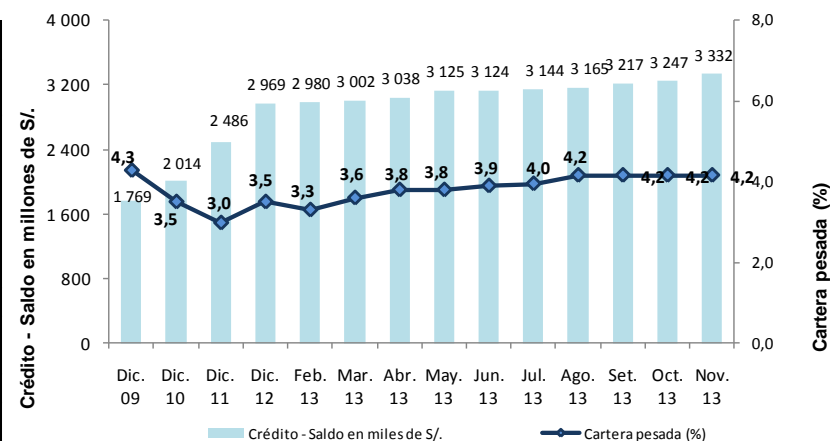
	OCTUBRE		NOVIEMBRE		Var. % 2/	
	2013	2012	2013	Nov. 13 / Oct. 13	Nov. 13 / Nov. 12	
I. Empresas Bancarias	2 243 210	1 988 946	2 311 314	3,3	12,9	
II. Instituciones de Microfinanzas	863 473	834 344	880 564	2,2	2,5	
Cajas Municipales	422 138	390 654	432 614	2,7	7,6	
Cajas Rurales	244 930	270 391	247 263	1,2	-11,2	
Empresas Financieras	191 859	169 512	195 512	2,1	12,0	
Edpymes	4 545	3 787	5 175	14,1	-99,6	
Total Bancarias y Microfinancieras	3 106 683	2 823 289	3 191 878	3,0	9,8	
III. Banco de la Nación	101 788	100 565	101 788	0,2	-1,7	
IV. Agrobanco	38 241	15 975	38 241	0,2	132,5	
Total Sistema Financiero (I+II+III+IV)	3 246 712	2 939 829	3 331 907	2,8	10,1	
En MN	2 359 400	2 086 878	2 403 287	2,1	11,9	
En ME	887 313	852 952	928 620	4,9	5,7	

1/ Cifras preliminares.

2/ Variación en términos reales.

Fuente: Superintendencia de Banca, Seguros y AFP (SBS).

Crédito y cartera pesada del Sistema Financiero



Del total de 27 Empresas Bancarias y de Microfinanzas, 6 concentran el 91,4% del crédito total. Entre ellas: Banco de Crédito, Banco BBVA, Interbank, Caja Municipal de Ica, Caja Rural Señor de Luren y Scotiabank.

Los depósitos del Sistema Financiero, en términos reales, incluyendo el Banco de la Nación aumentaron en 11,8%, respecto a noviembre del 2012, y 2,0% con relación al mes anterior. El Sistema Financiero local registró mayores captaciones tanto en las Empresas Bancarias como en las Instituciones de Microfinanzas.

Depósitos del Sistema Financiero 1/
(Saldos en miles de nuevos soles)

	OCTUBRE		NOVIEMBRE		Var. % 2/	
	2013	2012	2013	Nov. 13 / Oct. 13	Nov. 13 / Nov. 12	
I. Empresas Bancarias	1 240 758	1 052 148	1 270 641	2,6	17,3	
II. Instituciones de Microfinanzas	704 521	669 683	713 871	1,5	3,5	
Cajas Municipales	409 514	377 060	416 641	2,0	7,3	
Cajas Rurales	289 971	288 806	291 534	0,8	-2,0	
Empresas Financieras	5 036	3 817	5 695	13,3	44,9	
Total Bancarias y Microfinancieras	1 945 279	1 721 831	1 984 512	2,2	11,9	
III. Banco de la Nación	230 420	202 410	230 420	0,2	10,6	
Total Sistema Financiero (I+II+III)	2 175 700	1 924 241	2 214 932	2,0	11,8	
En MN	1 673 051	1 495 615	1 694 318	1,5	10,0	
En ME	502 648	428 625	520 614	3,8	18,0	

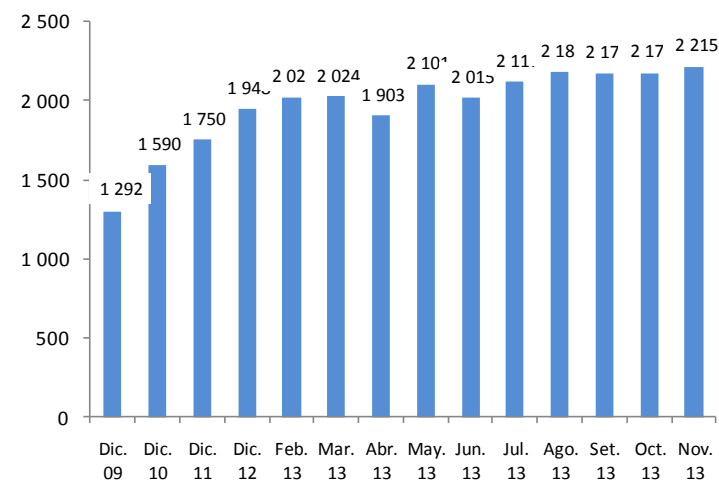
1/ Cifras preliminares.

2/ Variación en términos reales.

Fuente: Superintendencia de Banca, Seguros y AFP (SBS).

Del total de 21 Empresas Bancarias y de Microfinanzas, 6 concentran el 80,4% del depósito total. Entre ellas: Banco de Crédito, Caja Municipal de Ica, Caja Rural Señor de Luren, Banco BBVA, Interbank y Scotiabank.

Depósitos del Sistema Financiero
(Saldos en millones de nuevos soles)



Nota: Considera los depósitos en la Banca múltiple, CMAC, CRAC y Financieras.

Fuente: SBS