



**BANCO CENTRAL DE RESERVA DEL PERÚ**

# **Ica: Síntesis de Actividad Económica - julio 2013 -**

**Departamento de Estudios Económicos**

*lunes, 05 de agosto de 2013*

Entre enero y julio de 2013, el indicador de actividad económica de Ica registró un crecimiento de 6,2 %, explicado por los resultados positivos en las actividades agropecuaria (8,2%), minería (25,1%), manufactura primaria (21,9%), y servicios gubernamentales y financieros (21,4% y 11,9%, respectivamente).

Indicador de Actividad Económica Regional 1/ 2/  
(Variación porcentual respecto a similar periodo del año anterior)

Sector	Ponderación 3/	2013 ENERO - JULIO
<b>Agropecuario</b>	17.5	8.2
Agrícola		2.2
Pecuario		17.6
<b>Pesca</b>	0.7	-72.4
<b>Minería</b>	6.1	25.1
<b>Electricidad y Agua</b>	1.7	-5.6
<b>Manufactura primaria</b>	11.3	21.9
<b>Servicios Gubernamentales</b>	5.5	21.4
<b>Servicios Financieros 4/</b>	1.8	11.9
<b>Total</b>	<b>44.6</b>	<b>6.2</b>

1/ Es un indicador parcial de la actividad económica de la región que alcanza una cobertura de 44,6 por ciento del valor agregado bruto de la producción regional según cifras del INEI.

2/ Actualizado con información al 27 de setiembre de 2013.

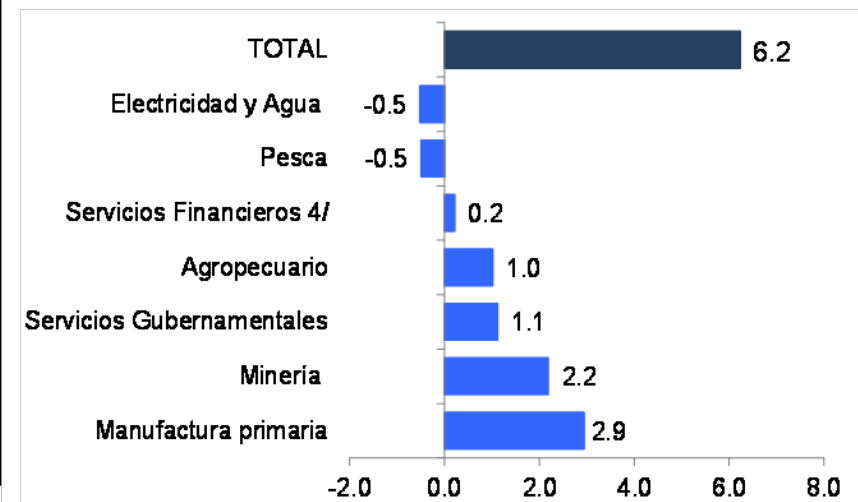
3/ Considera la estructura productiva de la región para el año 2007 según cifras del INEI. En el caso de la manufactura primaria se considera el 50 por ciento del peso del sector total.

4/ Se considera como ponderación el promedio nacional para dicho año.

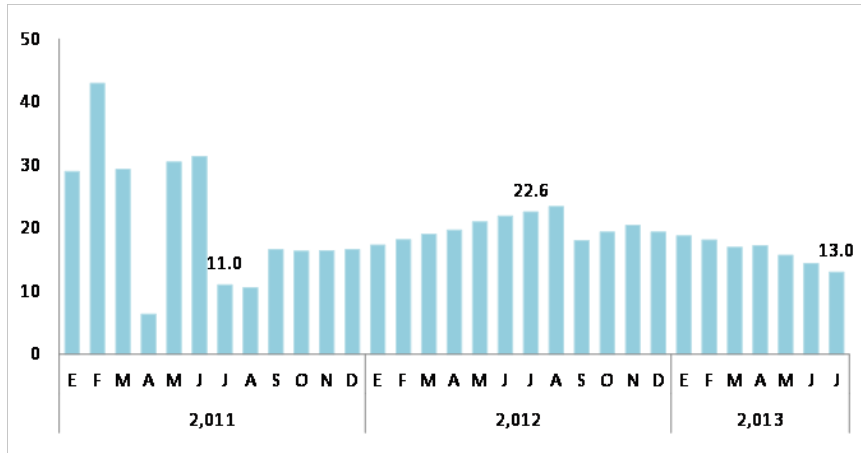
Fuente: MINAG, PRODUCE, MINEM, MEF y SBS.

Elaboración: BCRP.

Contribución al Crecimiento Ene- Jun. 2013/2012 de  
la Actividad Económica Regional, Según Sector  
(En puntos porcentuales)



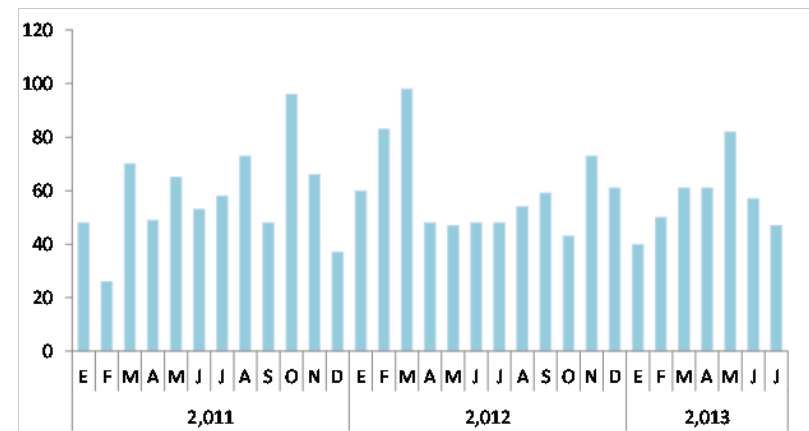
## Crédito a personas naturales (Variación % real anual)



El **crédito de consumo** aumentó en términos reales en 13,0% mostrando un comportamiento positivo, respecto a julio del 2012.

La **venta de carros nuevos** en Ica, alcanzó un total de 47 unidades, disminuyendo 2,1% respecto a julio 2012. A nivel nacional, se observó un crecimiento de 5,4 %, con ventas de 16,8 mil unidades.

## Número de Carros Nuevos Vendidos



Fuente: ARAPER

En julio, la producción agropecuaria creció 11,9 por el comportamiento positivo de los subsectores agrícola (12,8 por ciento) y pecuario (10,5 por ciento). En el primer caso, por la mayor producción de mandarina, naranja y palta. En el pecuario, por los incrementos en carne de ave, huevos de gallina y carne de vacuno.

## Producción de Principales Productos Agropecuarios (En toneladas)

	Estructura <sup>2</sup> Porcentual 2012	JULIO			ENERO - JULIO		
		2012	2013	Var. %	2012	2013	Var. %
<b>PRODUCCIÓN AGRÍCOLA</b>	<b>62,1</b>			<b>12,8</b>			<b>2,2</b>
<b>Orientado al mercado externo y agroindustria 2/</b>	<b>50,9</b>			<b>7,8</b>			<b>11,0</b>
Espárrago	15,5	12	7 063	58760,7	63 011	65 874	4,5
Uva	12,5	12	36	200,0	90 343	88 214	-2,4
Algodón	9,0	3 361	2 223	-33,8	66 741	55 413	-17,0
Maíz amarillo duro	3,8	14 863	16 723	12,5	60 360	69 002	14,3
Tomate	2,3	2 680	2 801	4,5	68 258	92 232	35,1
Mandarina	2,6	10 284	19 805	92,6	39 698	55 102	38,8
Palta	2,0	7 384	10 649	44,2	27 232	30 687	12,7
<b>Orientado al mercado interno 2/</b>	<b>11,2</b>			<b>16,0</b>			<b>9,5</b>
Papa	3,0	8 185	10 785	31,8	9 185	11 752	27,9
Pallar grano seco	1,4	116	108	-6,8	302	249	-17,4
Zapallo	1,2	8 711	8 440	-3,1	22 180	17 492	-21,1
Maíz choclo	0,8	735	652	-11,4	2 100	1 334	-36,5
Camote	0,5	1 843	682	-63,0	11 372	13 042	14,7
<b>PRODUCCIÓN PECUARIA</b>	<b>37,9</b>			<b>10,5</b>			<b>17,6</b>
Carne de ave 3/	15,7	4 065	4 755	17,0	25 352	26 991	6,5
Huevo	18,3	8 728	9 115	4,4	48 525	46 953	-3,2
<b>SECTOR AGROPECUARIO 1/</b>	<b>100,0</b>			<b>11,9</b>			<b>8,2</b>

1/ Cifras preliminares.

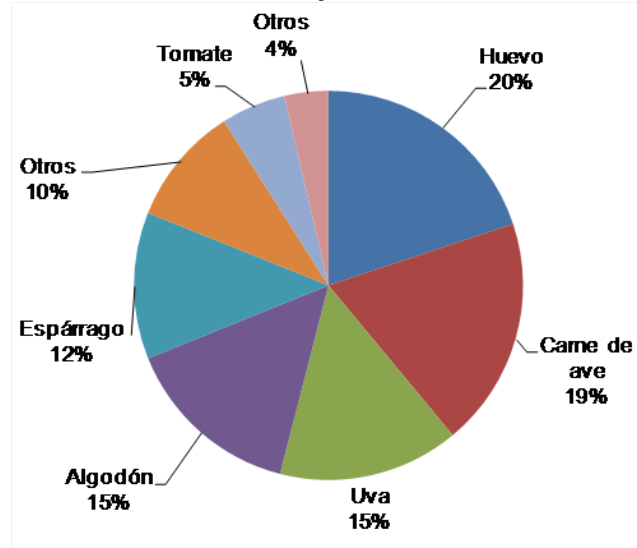
2/ VBP en nuevos soles a precios de 1994.

3/ Peso neto.

Fuente: MINA G.

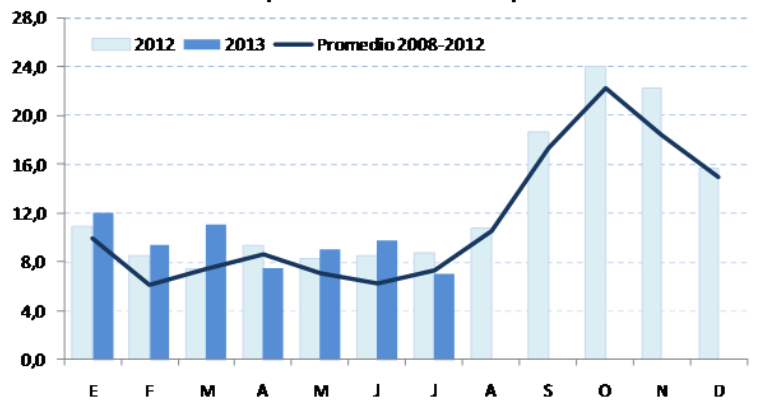
Elaboración: BCRP.

## Participación en el VBP Agropecuario Enero – julio 2013

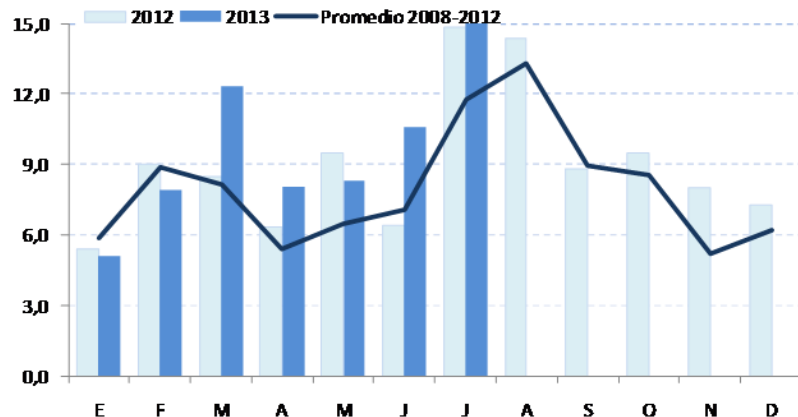


La producción de huevos, carne de ave, uva, algodón y espárrago concentraron el 81% al VBP Agropecuario departamental.

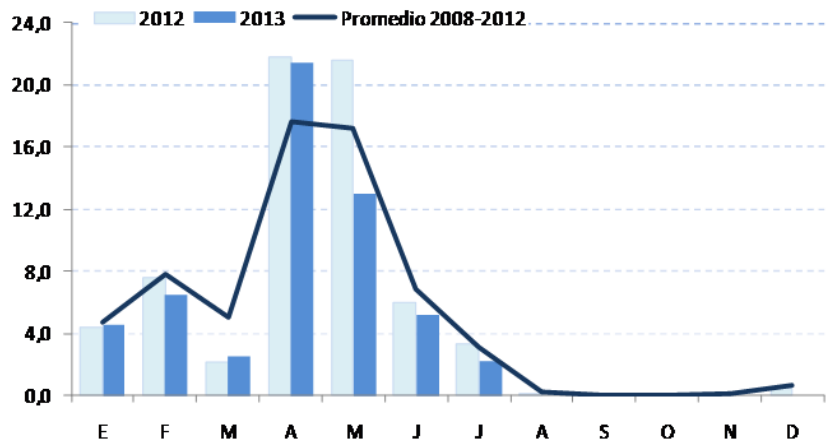
### Producción de espárrago (En miles de toneladas)



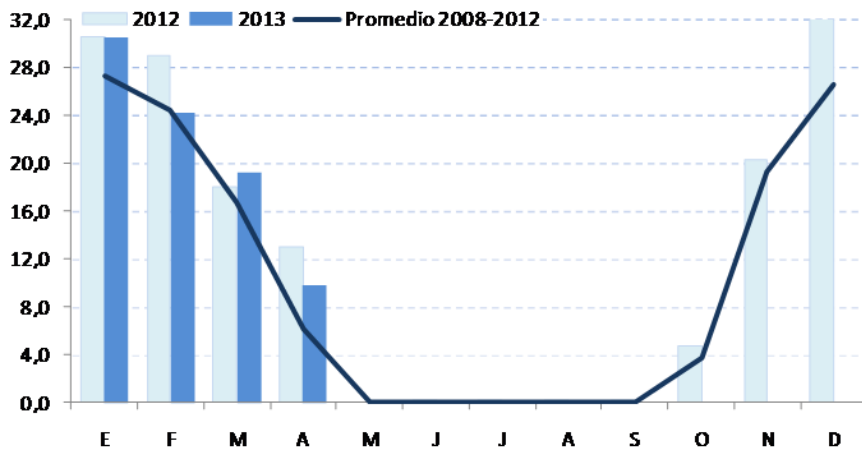
### Producción de maíz amarillo duro (En miles de toneladas)



### Producción de algodón (En miles de toneladas)



### Producción de uva (En miles de toneladas)



Fuente: MINAG

En lo que va de la campaña agrícola 2012/2013 (agosto-julio), las siembras fueron 54,9 mil has, superficie menor en 17,7% respecto de la campaña pasada. Se sembró menos algodón, pallar y garbanzo grano seco, tomate y papa. En el caso del algodón por bajos precios en chacra, y de los otros cultivos por bajas temperaturas que retardan la siembra.

### Campaña Agrícola - Superficie Sembrada (Hectáreas)

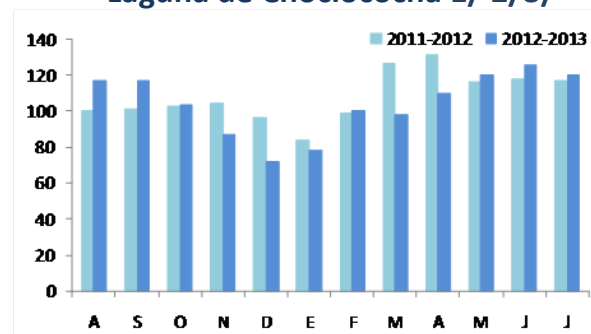
CULTIVOS	CAMPANA AGRICOLA 2/		VARIACION	
	2011/2012	2012/2013	ABSOLUTA	%
<b>CULTIVOS TRANSITORIOS</b>	<b>62 341</b>	<b>52 296</b>	<b>-10 045</b>	<b>-16,1</b>
Algodón 1/	28 211	21 949	-6 262	-22,2
Cebolla 2/	1 665	1 560	-105	-6,3
Camote	913	913	0	0,0
Garbanzo G. S.	1 222	775	-447	-36,6
Maíz amarillo duro	11 840	12 859	1 019	8,6
Pallar G. S.	4 821	3 711	-1 110	-23,0
Papa	2 691	2 279	-412	-15,3
Tomate	1 125	692	-433	-38,5
Zapallo	1 260	1 168	-92	-7,3
Otros	8 594	6 390	-2 204	-25,6
<b>CULTIVOS PERMANENTES</b>	<b>3 850</b>	<b>2 194</b>	<b>-1 656</b>	<b>-43,0</b>
Espárrago	426	94	-332	-77,9
Mandarina	331	161	-170	-51,4
Palta	320	129	-191	-59,7
Uva	637	378	-259	-40,6
Otros	2 136	1 432	-704	-33,0
<b>Total</b>	<b>66 191</b>	<b>54 490</b>	<b>-11 700</b>	<b>-17,7</b>

1/ Incluye las variedades pima, hazera y tanguis.

2/ Incluye las variedades roja, amarilla y china.

Elaboración: BCRP.

### Evolución del Recurso Hídrico – Campaña Agrícola Laguna de Choclococha 1/ 2/3/

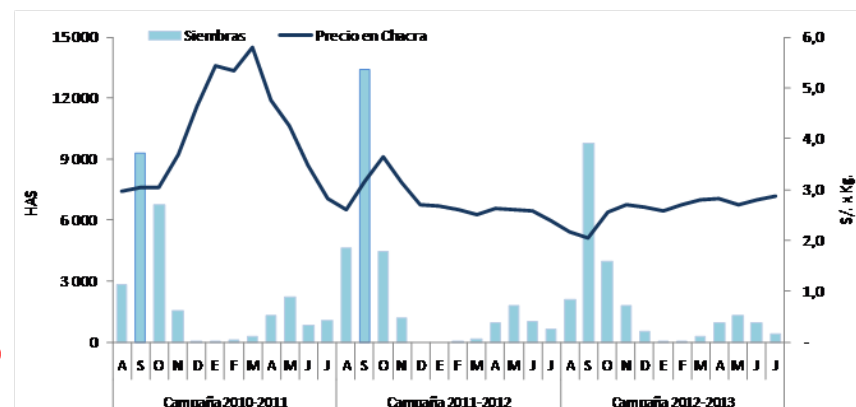


1/ Volumen disponible en millones de metros cúbicos.

2/ Volumen de agua de fin de periodo.

3/ Al 27 de julio de 2013

Fuente: PETACC



La producción pesquera disminuyó en 78,3% en el mes de julio, por la menor captura de anchoveta destinada a la industria de harina y aceite de pescado. Contrariamente la pesca destinada al consumo humano directo aumentó en 20,4 %.

## Producción Pesquera 1/ (En toneladas)

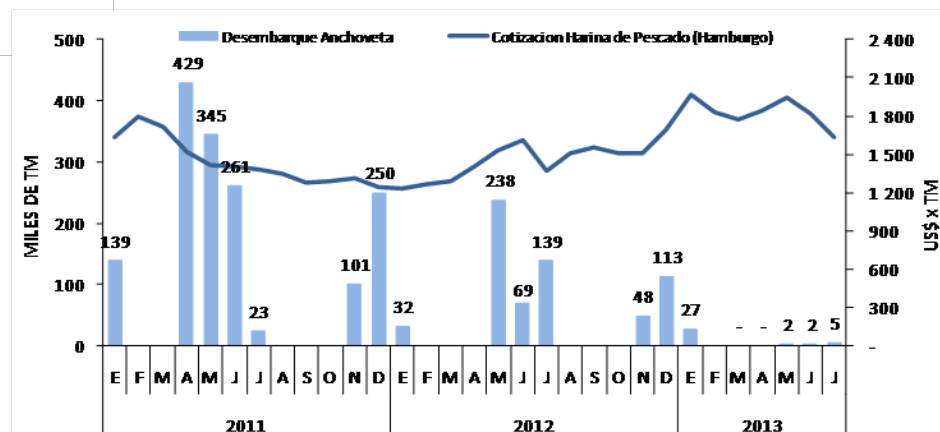
	JULIO			ENERO - JULIO		
	2012	2013	Var. %	2012	2013	Var. %
<b>Consumo Humano Directo</b>	<b>1 540</b>	<b>2 041</b>	<b>20,4</b>	<b>32 007</b>	<b>17 805</b>	<b>- 49,6</b>
Congelado	101	517	411,7	1 427	1 921	34,7
Curado	359	519	44,6	3 090	2 988	- 3,3
Enlatado	58	132	128,4	10 556	6 235	- 40,9
Fresco	1 022	872	- 14,6	16 934	6 660	- 60,7
<b>Consumo Humano Indirecto</b>	<b>139 098</b>	<b>5 041</b>	<b>- 96,4</b>	<b>987 717</b>	<b>91 256</b>	<b>- 92,3</b>
Anchoveta	139 098	5 041	- 96,4	477 855	36 726	- 92,3
<b>SECTOR PESCA 1/</b>	<b>140 638</b>	<b>7 082</b>	<b>- 78,3</b>	<b>509 862</b>	<b>54 531</b>	<b>- 72,4</b>

1/ Variación en términos reales.

Fuente: Dirección regional de producción - Ica.

Elaboración: BCRP.

## Pesca Industrial de Anchoveta

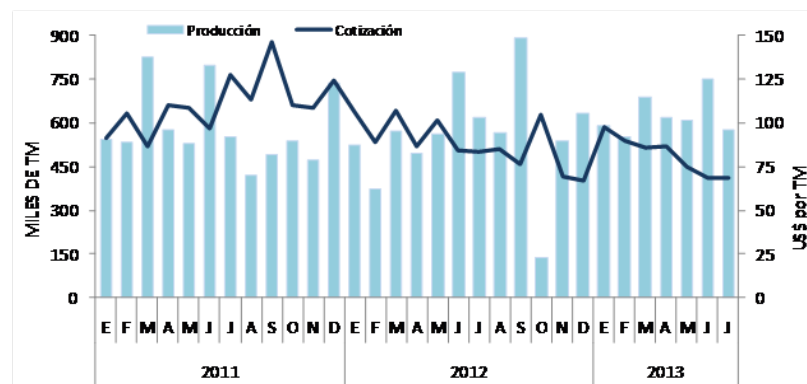


En el mes, la minería cayó en 15,3 % explicado por la menor extracción de hierro (-6,8%) y ligera contracción en el cobre (-0,1%). En el acumulado el crecimiento fue de 25.1%

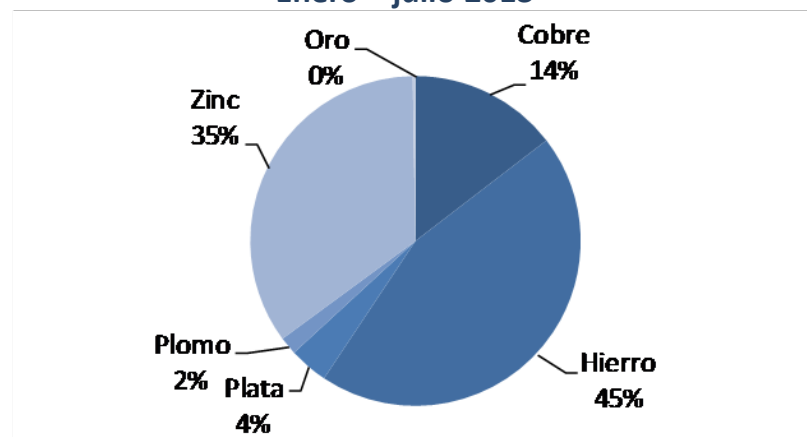
## Producción Minera 1/ Contenido Fino

	JULIO			ENERO - JULIO		
	2012	2013	Var.%	2012	2013	Var.%
Cobre (TMF)	2 975	2 972	- 0,1	16 645	21 393	28,5
Hierro (TMF)	616 939	575 144	- 6,8	3 911 351	4 383 530	12,1
Oro (GRF)	1 870	14 378	669,1	3 231	58 097	1 698,1
Plata (KGF)	5 655	9 401	66,2	42 442	61 497	44,9
Plomo (TMF)	698	1 192	70,7	6 047	8 506	40,7
Zinc (TMF)	9 831	10 860	10,5	64 259	90 469	40,8
<b>MINERÍA METÁLICA 2/</b>			<b>- 15,3</b>			<b>25,1</b>

## Hierro: Producción y Cotización Internacional



## Participación en el VBP Minero Enero – julio 2013



## Valor Bruto de la Producción (VBP) Minera Variación porcentual

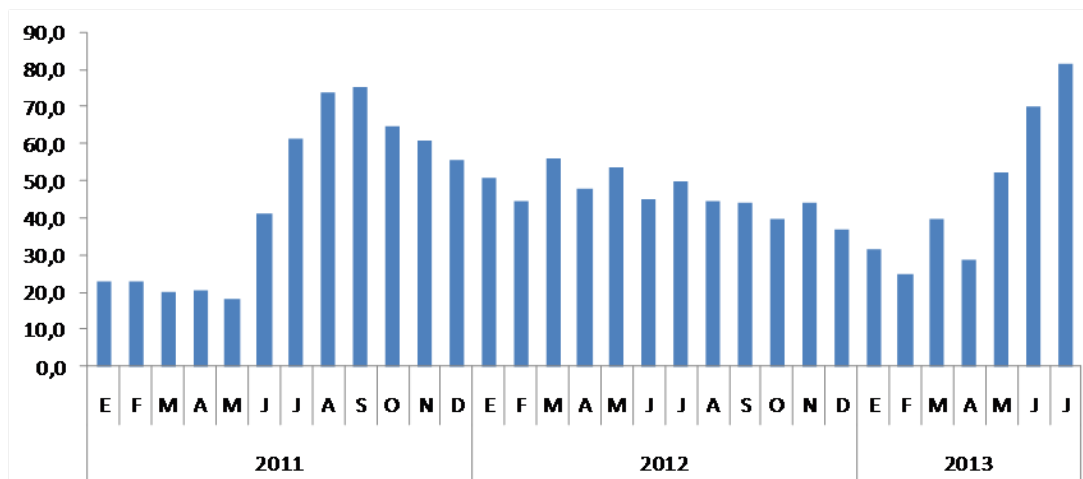




En julio, la producción eléctrica aumentó 63,1 % por la mayor producción los grupos generadores de la empresa EGASA. Entre enero y julio se registro una disminución de 5,6 %.

## Producción de Electricidad MWH

	JULIO		ENERO - JULIO	
	2012	2013	2012	2013
ELECTRICIDAD	-18,6	63,1	67,8	-5,6



Fuente: MINEM  
Elaboración: BCRP.

En julio, el procesamiento primario de recursos creció 16,4%, por el aumento en la producción de hidrocarburos líquidos (29,4%) que contrarrestó los resultados negativos en productos pesqueros (-81,5%) y refinación de estaño (-16,1%).

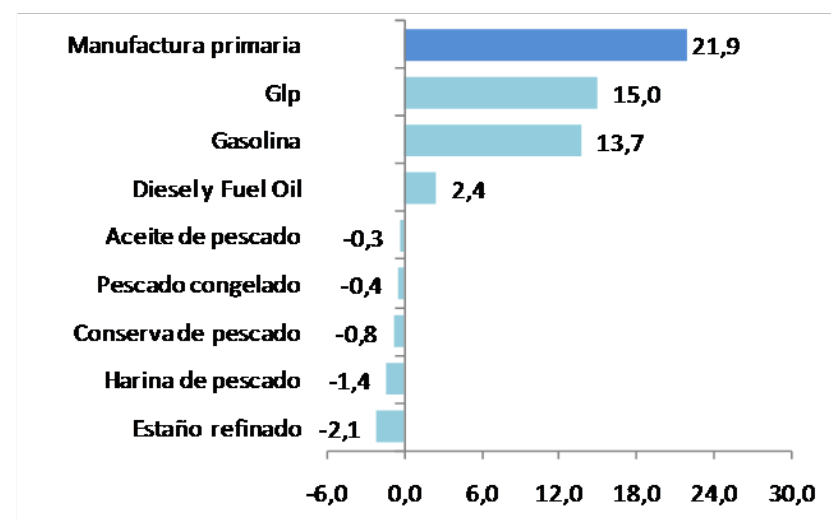
## Producción Manufacturera Primaria 1/ (Variación porcentual real)

	Estructura porcentual 2012 1/	JULIO	ENERO - JULIO
		Var. %	Var. %
<b>Refinación de Metales</b>	<b>10,3</b>	<b>-16,1</b>	<b>-16,0</b>
Estaño refinado	10,3	-16,1	-16,0
<b>Productos pesqueros</b>	<b>6,4</b>	<b>-81,5</b>	<b>-51,6</b>
Harina de pescado	4,7	-96,5	-57,7
Aceite de pescado	0,6	-95,3	-28,0
Conserva de pescado	0,6	1052,9	-45,1
Pescado congelado	0,4	-100,0	-37,4
<b>Hidrocarburos líquidos</b>	<b>83,4</b>	<b>29,4</b>	<b>35,9</b>
Glp	38,0	26,0	37,6
Gasolina	35,8	34,7	37,2
Diesel y fuel oil	9,6	23,2	24,0
<b>TOTAL PRIMARIO</b>	<b>100,0</b>	<b>16,4</b>	<b>21,9</b>

1/ En nuevos soles a precios de 1994.

Fuente: MINEM Y PRODUCE.

## Contribución al Crecimiento del Sector Manufactura Ene – May 2013/2012 (En puntos porcentuales)



Fuente: MINEM, PRODUCE.

Elaboración: BCRP.

En julio, la variación mensual del Índice de Precios al Consumidor (IPC) en la ciudad de Ica, registró un incremento de 0,85%. La variación acumulada fue de 1,97% y la anualizada de 4,46%.

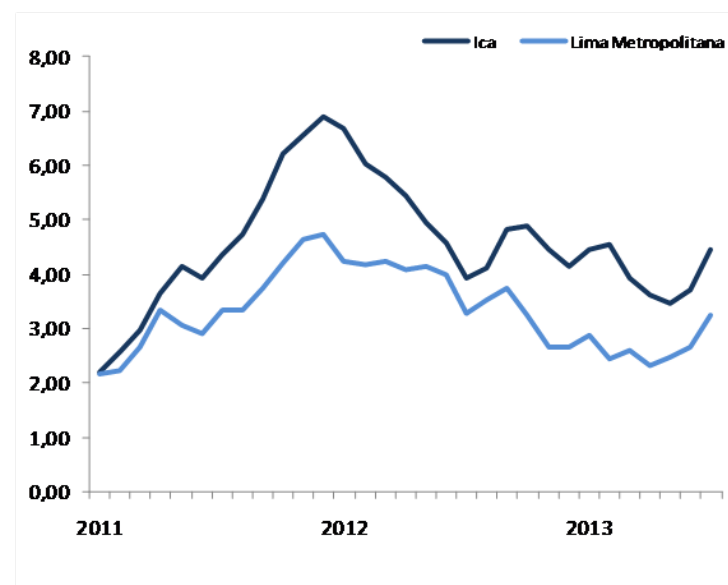
## Ciudad de Ica: variación del IPC por grandes grupos de consumo julio 2013

Grandes Grupos de Consumo	Ponderación 1/	Variación Porcentual		
		Mensual	Acumulada	Anualizada
		Jul. 13 / Jun. 13	Jul. 13 / Dic. 12	Jul. 13 / Jul. 12
<b>Índice General</b>	<b>100,0</b>	<b>0,85</b>	<b>1,97</b>	<b>4,46</b>
Alimentos y Bebidas	42,4	1,48	2,45	4,92
Vestido y Calzado	5,9	0,13	1,70	3,00
Alquiler de Vivienda, Comb. y Electricid.	7,3	-0,34	0,89	1,89
Muebles, Enseres y Mant. Viv.	5,8	0,10	4,63	5,01
Cuidado de la Salud y Servicios Médicos	3,1	-0,01	0,62	1,93
Transportes y Comunicaciones	16,5	0,73	0,24	6,82
Esparc. Divers. Serv. Cult. y Ens.	12,1	0,76	2,59	3,20
Otros Bienes y Servicios	7,0	0,12	1,65	2,69

1/ Año Base 2009=100.

Fuente: INEI Ica.

## Ciudad de Ica: Variación Porcentual Anualizada del IPC



La mayor **variación positiva** de precios se registró en fresa, papa color, ajo molido y haba verde debido a la menor oferta en el mercado local

Contrariamente, los productos con mayor **variación negativa** en el mes fueron: naranja de jugo, apio, palta fuerte y espinaca por mayor oferta proveniente de la selva central, Chincha y Cañete (Lima – Provincias).

En el mes, el gasto público totalizó S/. 190,2 millones creciendo en 13,7%, por el aumento de gastos en los tres niveles de gobierno, destacando el incremento de los gobiernos locales

## GASTO PÚBLICO DEVENGADO POR NIVELES DE GOBIERNO 1/ (Miles de nuevos soles)

	JULIO			ENERO - JULIO		
	2012	2013	Var.% 2/	2012	2013	Var.% 2/
Gobierno Central	60 910	64 155	2,0	352 353	382 177	5,3
Gobierno Regional de Ica	55 221	62 298	9,3	325 136	391 270	16,8
Gobiernos Locales (municipios)	45 854	63 732	34,6	278 449	318 327	11,0
<b>TOTAL</b>	<b>161 985</b>	<b>190 185</b>	<b>13,7</b>	<b>955 938</b>	<b>1 091 774</b>	<b>10,9</b>

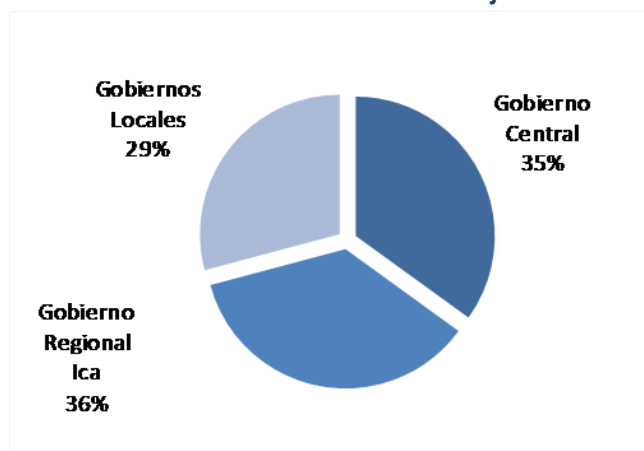
1/ Gasto devengado: Nivel de gasto que se asocia a la verificación del cumplimiento de las obligaciones, esto es la entrega del bien o prestación del servicio.

2/ Variación en términos reales.

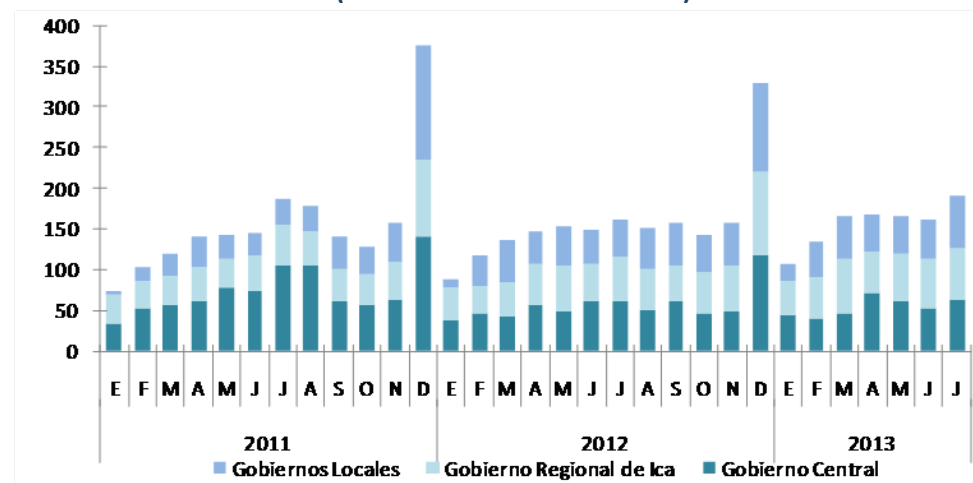
Fuente: Ministerio de Economía y Finanzas – SIAF

En julio, aumentaron los Gastos Corrientes (10,5%) y de Capital (21,1%)

### Participación del Gasto Público Enero – julio 2013



### Comportamiento del Gasto Público (En millones de nuevos soles)



En julio, la inversión pública sumó S/. 60,1 millones, registrando un aumento en 22,1%. Los más importantes montos de inversión se destinaron a los programas de : Saneamiento, Transporte, Salud y Medio Ambiente.

## INVERSIÓN PÚBLICA POR NIVELES DE GOBIERNO 1/ (Miles de nuevos soles)

	JULIO			ENERO - JULIO		
	2012	2013	Var.% 2/	2012	2013	Var.% 2/
Gobierno Central	7 580	6 222	-20,5	36 122	52 727	41,7
Gobierno Regional de Ica	11 171	10 447	-9,4	53 532	80 341	45,7
Gobiernos Locales (municipios)	28 943	43 447	45,4	181 788	203 206	8,5
<b>TOTAL</b>	<b>47 694</b>	<b>60 116</b>	<b>22,1</b>	<b>271 442</b>	<b>336 273</b>	<b>20,3</b>

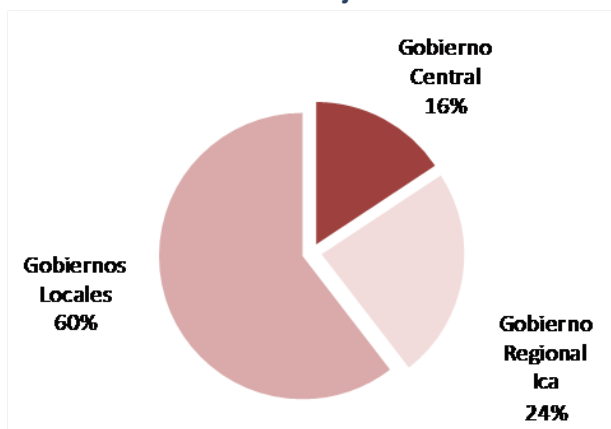
1/ Gasto devengado: Nivel de gasto que se asocia a la verificación del cumplimiento de las obligaciones, esto es la entrega del bien o prestación del servicio.

2/ Variación en términos reales.

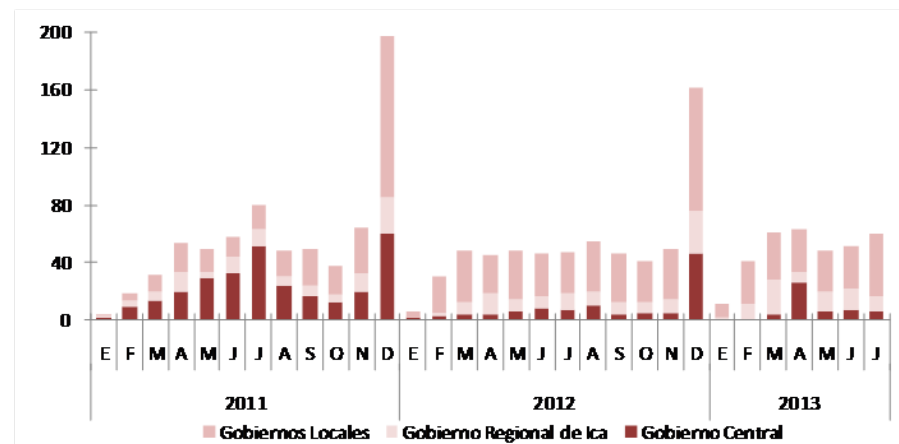
Fuente: Ministerio de Economía y Finanzas – SIAF

El 60% de lo ejecutado, correspondió a los Gobiernos Locales, seguido del Gobierno Regional (24%) y Gobierno Central (16%).

### Participación de la Inversión Pública Enero- julio 2013



### Comportamiento de la Inversión Pública (En millones de nuevos soles)



**El crédito del Sistema Financiero, sin considerar al Banco de la Nación y el Agrobanco, creció en 9,4% con relación a julio del 2012 explicado por el incremento de préstamos otorgados por las Empresas Bancarias (9.6.0%) v Microfinancieras (9.0%).**

## Crédito del Sistema Financiero 1/ (Saldos en miles de nuevos soles)

	JUNIO		JULIO		Var. % 2/	
	2013	2012	2013	Jul. 13 / Jun. 13	Jul. 13 / Jul. 12	
<b>I. Empresas Bancarias</b>	<b>2 153 721</b>	<b>1 916 200</b>	<b>2 168 159</b>	-0,3	9,6	
<b>II. Instituciones de Microfinanzas</b>	<b>852 045</b>	<b>762 109</b>	<b>857 255</b>	-0,4	9,0	
Cajas Municipales	409 453	354 577	412 201	-0,3	12,6	
Cajas Rurales	245 365	240 012	250 284	1,0	1,0	
Empresas Financieras	192 572	163 618	189 988	-2,3	12,5	
Edpymes	4 655	3 902	4 782	1,7	21,3	
<b>Total Bancarias y Microfinancieras</b>	<b>3 005 766</b>	<b>2 678 309</b>	<b>3 025 413</b>	-0,3	9,4	
<b>III. Banco de la Nación</b>	<b>101 597</b>	<b>100 998</b>	<b>101 598</b>	-1,0	-2,6	
<b>IV. Agrobanco</b>	<b>16 924</b>	<b>9 110</b>	<b>16 924</b>	-1,0	79,9	
<b>Total Sistema Financiero (I+II+III+IV)</b>	<b>3 124 287</b>	<b>2 788 417</b>	<b>3 143 935</b>	-0,4	9,2	
En MN	2 242 522	1 908 734	2 257 653	-0,3	14,6	
En ME	881 765	879 683	886 282	-0,5	-2,4	

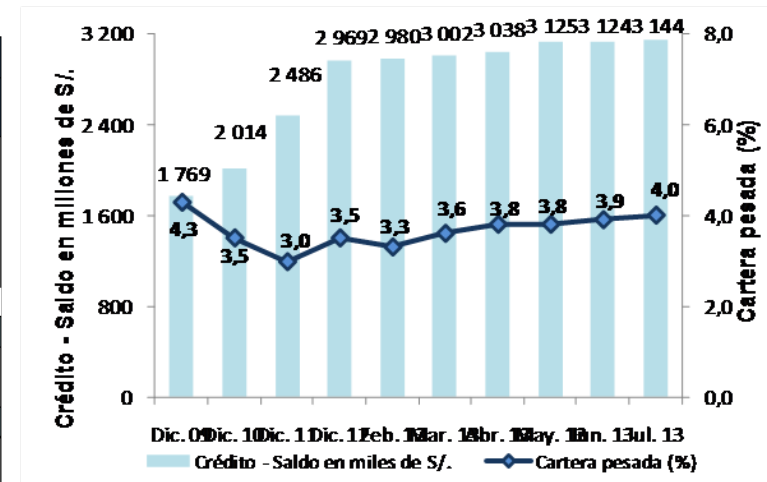
1/ Cifras preliminares.

2/ Variación en términos reales.

Fuente: Superintendencia de Banca, Seguros y AFP (SBS).

Elaboración: BCRP..

## Crédito y cartera pesada del Sistema Financiero



Del total de 27 Empresas Bancarias y de Microfinanzas, 6 concentran el 80,3% del crédito total. Entre ellas: Banco de Crédito, Banco BBVA, Interbank, Caja Municipal de Ica, Caja Rural Señor de Luren y Scotiabank.

Los depósitos del Sistema Financiero, en términos reales, incluyendo el Banco de la Nación aumentaron en 10,9%, respecto a julio del 2012, y 4,0%% con relación al mes anterior. El Sistema Financiero registró mayores captaciones tanto en las Empresas Bancarias como en las Instituciones de Microfinanzas.

**Depósitos del Sistema Financiero 1/**  
(Saldos en miles de nuevos soles)

	JUNIO		JULIO		Var. % 2/	
	2013	2012	2013	Jul. 13 / Jun. 13	Jul. 13 / Jul. 12	
<b>I. Empresas Bancarias</b>	<b>1 097 082</b>	<b>1 082 378</b>	<b>1 192 795</b>	7,6	6,7	
<b>II. Instituciones de Microfinanzas</b>	<b>696 531</b>	<b>642 499</b>	<b>702 980</b>	-0,1	6,0	
Cajas Municipales	405 579	357 151	404 714	-1,2	9,8	
Cajas Rurales	286 053	280 780	293 792	1,7	1,3	
Empresas Financieras	4 899	4 568	4 474	-9,6	-5,1	
<b>Total Bancarias y Microfinancieras</b>	<b>1 793 613</b>	<b>1 724 876</b>	<b>1 895 775</b>	<b>4,6</b>	<b>6,5</b>	
<b>III. Banco de la Nación</b>	<b>220 931</b>	<b>192 885</b>	<b>220 932</b>	-1,0	10,9	
<b>Total Sistema Financiero (I+II+III)</b>	<b>2 014 544</b>	<b>1 917 762</b>	<b>2 116 707</b>	<b>4,0</b>	<b>6,9</b>	
En MN	1 541 669	1 439 285	1 645 936	5,7	10,8	
En ME	472 874	478 476	470 770	-1,4	-4,7	

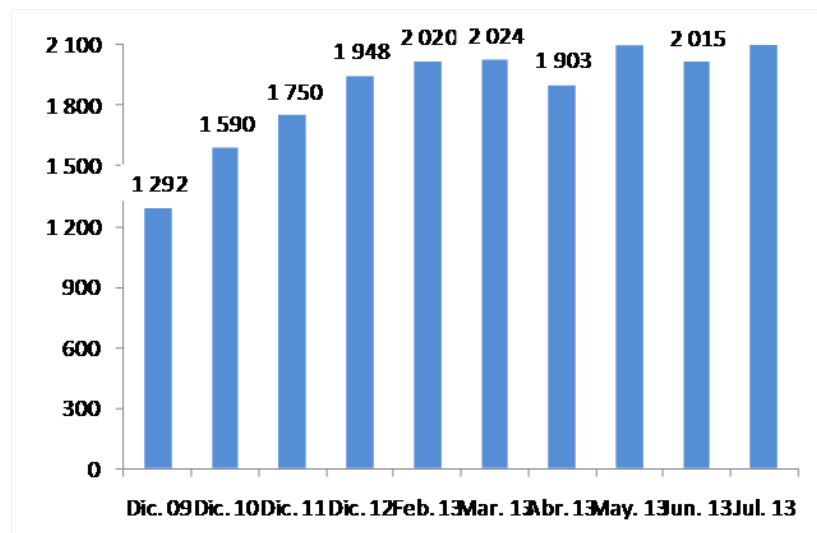
1/ Cifras preliminares.

2/ Variación en términos reales.

Fuente: Superintendencia de Banca, Seguros y AFP (SBS).

Elaboración: BCRP.

**Depósitos del Sistema Financiero**  
(Saldos en millones de nuevos soles)



**Nota:** Considera los depósitos en la Banca múltiple, CMAC, CRAC y Financieras.

Fuente: SBS

Elaboración: BCRP.

Del total de 21 Empresas Bancarias y de Microfinanzas, 6 concentran el 91,6% del depósito total. Entre ellas: Banco de Crédito, Caja Municipal de Ica, Caja Rural Señor de Luren, Banco BBVA, Interbank y Scotiabank.

## Anuncios de inversión privada bordean los US\$ 2 220 millones.

Empresa	Sector	Mill. US\$	Ejecución	Detalle
Cobra	Energía	55	2011-2013	Construcción de una central eólica, en el distrito de Marcona, provincia de Nazca, con una capacidad de 32 megavatios, los cuales se integrarán al Sistema Nacional Interconectado (SEIN).
Contugas	Energía	280	2011-2013	Construcción de gasoducto, para abastecer de gas natural a cuatro de las cinco provincias de la región (Ica, Pisco, Nazca y Chincha), tanto para uso residencial como para industrial. En esta última destaca Shougang Hierro Perú.
Shougang Generación Eléctrica	Energía	n.d.	2011 - 2015	Construcción de una central termoeléctrica denominada "El Faro", en el distrito de Marcona, provincia de Nazca, con una capacidad de 300 megavatios. En una primera etapa, la central generaría 200 megavatios con una turbina a gas y a posterior se elevará la capacidad a 300 megavatios con una turbina a vapor. Cabe indicar que, el suministro de gas requerido es de aproximadamente 35 millones de pies cúbicos diarios.
Parque Arauco	Comercio	n.d.	2014	Instalación de un strip center Mega Plaza en la provincia de Pisco el 2014. La empresa adquirió un terreno de 50 mil metros cuadrados, por un monto aproximado de US\$ 4,2 millones en la entrada principal a la ciudad de Pisco.
Parque Arauco	Comercio	n.d.	2013	Apertura de un strip center MegaPlaza sobre un área de 7 000 metros cuadrados en la provincia de Chincha.
Jintong Mining	Minería	n.d.	n.d.	Explotación de oro dentro de sus concesiones LLAMATY01 ubicada en la provincia de Pisco, distritos de Humay y Huancano. Actualmente se encuentra en la fase final de exploración.
Marcobre	Minería	744	2012 - 2013	Explotación de la mina de cobre "Justa" ubicada en la provincia de Nazca, distrito de Marcona. Se prevé una producción anual de 110 mil toneladas.
Pluspetrol	Hidrocarburos	156	2011 - 2012	Ampliación de la capacidad de procesamiento de la planta de fraccionamiento de Pampa Melchorita en Pisco, de 85 mil a 120 mil barriles diarios. Como parte de un paquete de inversiones de US\$ 1900 millones que ejecutará el consorcio Camisea y que consiste además, en la ampliación de la planta Malvinas en el Cusco así como de la exploración en cerca de 11 pozos.
Nitratos del Perú	Petroquímica	850	2013 - 2015	Construcción de una planta para la producción de amoníaco y nitrato de amonio a partir de gas natural. Las instalaciones se ubicarán en la provincia de Pisco, y tendrá una capacidad de producción anual de 710 mil toneladas de amoníaco y 350 mil toneladas de nitrato de amonio. La producción se destinará para el sector minero e industrial interno. Se crearan 6400 puestos en construcción y 1600 en operación.
Exalmar	Pesca	20	2012-2013	Puesta en marcha de una planta de procesamiento de pescado para consumo humano directo, en la provincia de Chincha. La capacidad de procesado será de 575 TM/día y una capacidad de inventario de frío de 6 000 TM.
Aeropuertos del Perú (AdP)	Transportes	60	2012-2015	Modernización del aeropuerto, que incluya la construcción de plataformas para aeronaves, oficinas, locales comerciales, áreas de atención a pasajeros y parqueo de vehículos. Se estima que dentro de 15 años, el aeropuerto tendrá un movimiento de 1,5 millones de pasajeros por año y servirá de alternativa al aeropuerto Jorge Chavez. Se pretende atraer a líneas aéreas más baratas, debido al favorable régimen tributario.
Shamrock	Turismo	46	2011 - 2014	Construcción de un condominio de 200 departamentos frente a la playa, en el balneario El Chaco - La Puntilla, distrito de Paracas en la provincia de Pisco. El proyecto contará con una laguna artificial de agua de mar donde se podrán realizar diversos deportes acuáticos.
Aranwa	Turismo	9	2011 - 2014	Construcción de un resort turístico de 4 estrellas, con 110 habitaciones, embarcadero propio, sobre un área de 6 hectáreas. El proyecto estará ubicado en el balneario El Chaco - La Puntilla, en Paracas.
<b>TOTAL</b>		<b>2 220</b>		

Fuente: Portales web de empresas involucradas, Proinversión, Ministerio de Energía y Minas, diarios especializados y agencias de noticias.

Elaboración: BCRP, Sucursal Huancayo o Departamento de Estudios Económicos.