



BANCO CENTRAL DE RESERVA DEL PERÚ

Ica: Síntesis de Actividad Económica - Mayo 2013 -

lunes, 05 de agosto de 2013

Entre enero y mayo de 2013, el indicador de actividad económica de Ica registró un crecimiento de 6,5 %, explicado por los resultados positivos en las actividades agropecuaria (5,8%), minería (36,0%), manufactura primaria (26,0%), y servicios gubernamentales y financieros (20,3% y 11,9%, respectivamente).

Indicador de Actividad Económica Regional 1/ 2/
(Variación porcentual respecto a similar periodo del año anterior)

Sector	Ponderación 3/	2013 ENERO - MAYO
Agropecuario	17,5	5,8
Agrícola		0,1
Pecuario		15,3
Pesca	0,7	-71,5
Minería	6,1	36,0
Electricidad y Agua	1,7	-29,9
Manufactura primaria	11,3	26,0
Servicios Gubernamentales	5,5	20,3
Servicios Financieros 4/	1,8	11,9
Total	44,6	6,5

1/ Es un indicador parcial de la actividad económica de la región que alcanza una cobertura de 44,6 por ciento del valor agregado bruto de la producción regional según cifras del INEI.

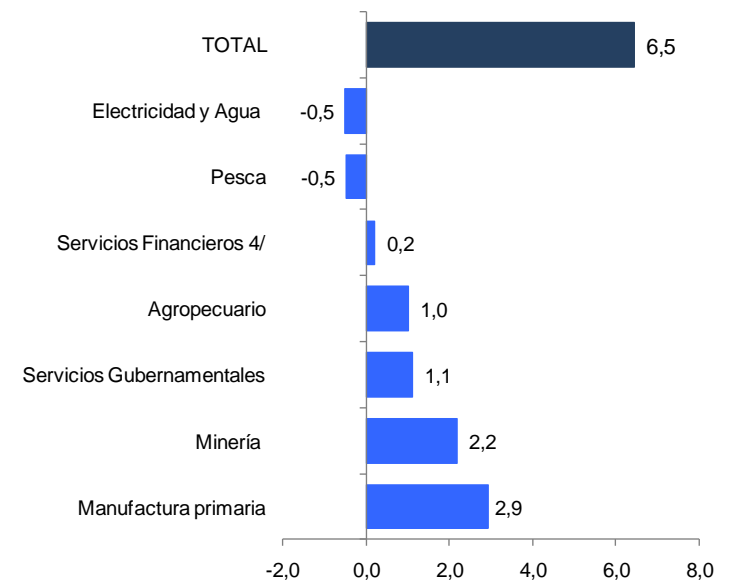
2/ Actualizado con información al 04 de agosto de 2013.

3/ Considera la estructura productiva de la región para el año 2007 según cifras del INEI. En el

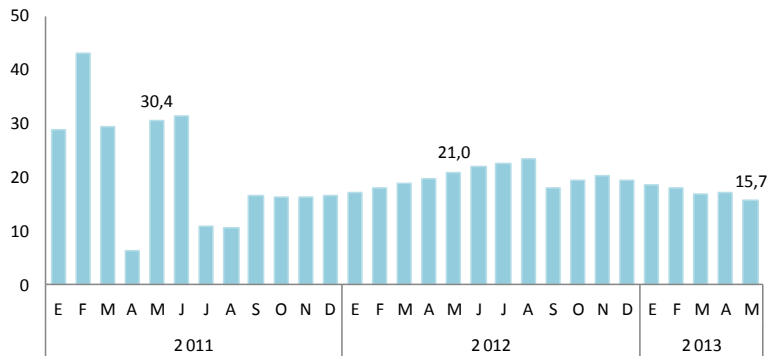
4/ Se considera como ponderación el promedio nacional para dicho año.

Fuente: MINAG, PRODUCE, MINEM, MEF y SBS.

Contribución al Crecimiento Ene- May. 2013/2012 de
la Actividad Económica Regional, Según Sector
(En puntos porcentuales)



Crédito a personas naturales (Variación % real anual)



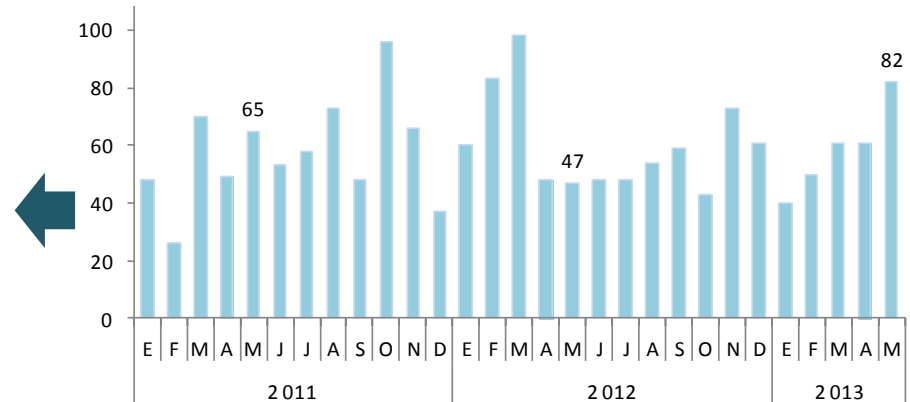
Fuente: SBS



En mayo, el **crédito de consumo** aumentó en términos reales en 15,7% mostrando un comportamiento positivo, respecto a abril del año anterior

La **venta de carros nuevos** en Ica, alcanzó un total de 82 unidades, creciendo en 74,5% respecto a mayo 2012. A nivel nacional, se observó un crecimiento de 12,5 %, con ventas de 18,6 mil unidades.

Número de Carros Nuevos Vendidos



Fuente: ARAPER



En mayo, La actividad agropecuaria disminuyo en 8,2 por el comportamiento negativo del subsector agrícola (-18,1 por ciento), contrarrestado por la evolución positiva del pecuario (8,8 por ciento). En el primer caso, por la menor producción de algodón, maíz amarillo duro y zapallo. En la actividad pecuaria destacaron los resultados positivos en huevos, leche de vacuno y carne de ave.

Producción de Principales Productos Agropecuarios (En toneladas)

	Estructura ² Porcentual 2012	MAYO			ENERO - MAYO		
		2012	2013	Var. %	2012	2013	Var. %
PRODUCCIÓN AGRÍCOLA	62,1			-18,1			0,1
Orientado al mercado externo y agroindustria 2/	50,9			9,3			11,1
Espárrago	15,5	9 147	7 479	-18,2	46 056	49 067	6,5
Uva	12,5	12 953	9 812	-24,2	90 312	88 105	-2,4
Algodón	9,0	21 794	21 444	-1,6	57 392	47 998	-16,4
Maíz amarillo duro	3,8	6 330	8 015	26,6	38 726	41 729	7,8
Tomate	2,3	2 144	4 880	127,6	62 734	79 942	27,4
Mandarina	2,6	4 618	7 275	57,5	15 733	19 910	26,5
Palta	2,0	3 156	3 099	-1,8	11 849	12 756	7,7
Orientado al mercado interno 2/	11,2			15,9			9,5
Papa	3,0	310	431	39,1	1 000	924	-7,6
Pallar grano seco	1,4	11	48	347,3	86	125	45,0
Zapallo	1,2	1 293	1 104	-14,6	7 319	4 758	-35,0
Maíz choclo	0,8	-	-	0,0	638	85	-86,7
Camote	0,5	1 494	2 572	72,1	8 376	10 385	24,0
PRODUCCIÓN PECUARIA	37,9			-8,8			15,3
Carne de ave 3/	15,7	4 440	4 531	2,1	21 283	24 434	14,8
Huevo	18,3	8 271	9 527	15,2	40 020	46 869	17,1
SECTOR AGROPECUARIO 1/	100,0			-8,2			5,8

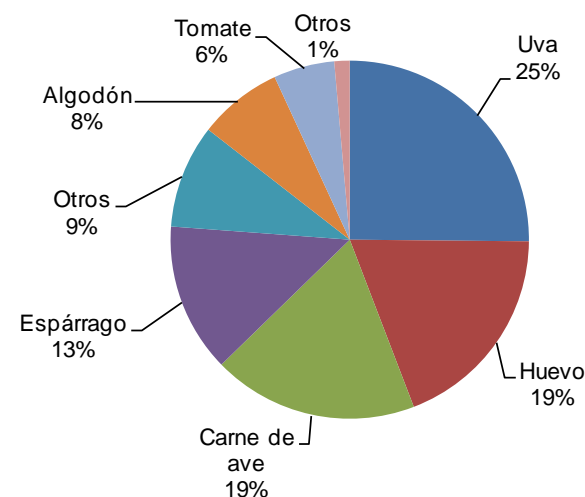
1/ Cifras preliminares.

2/ VBP en nuevos soles a precios de 1994.

3/ Peso neto.

Fuente: MINAG.

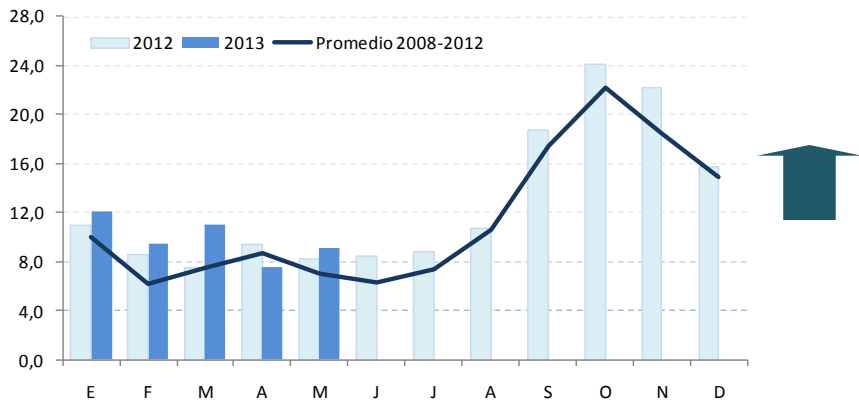
Participación en el VBP Agropecuario Enero – Mayo 2013



La producción de uva, espárrago, algodón, huevos y carne de ave contribuyeron con el 84% al VBP Agropecuario departamental.

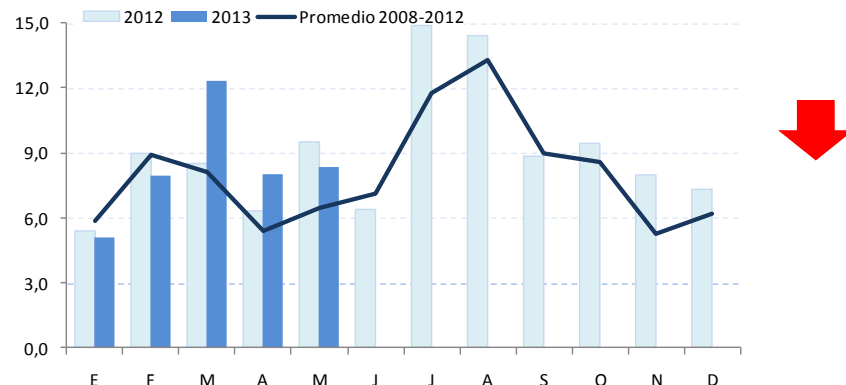
Producción de espárrago

(En miles de toneladas)



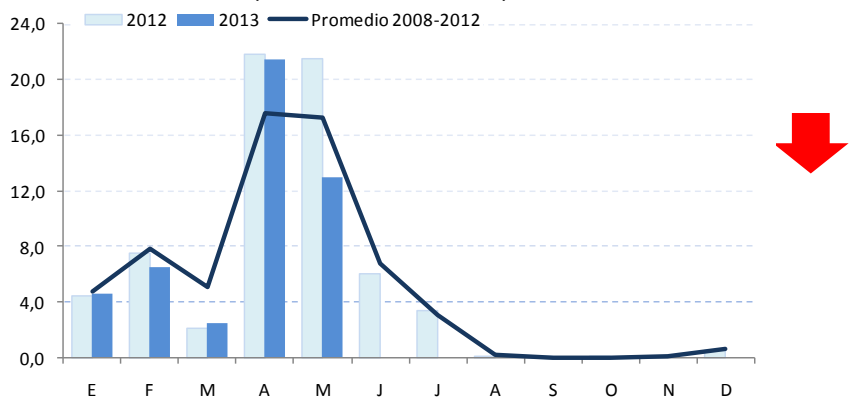
Producción de maíz amarillo duro

(En miles de toneladas)



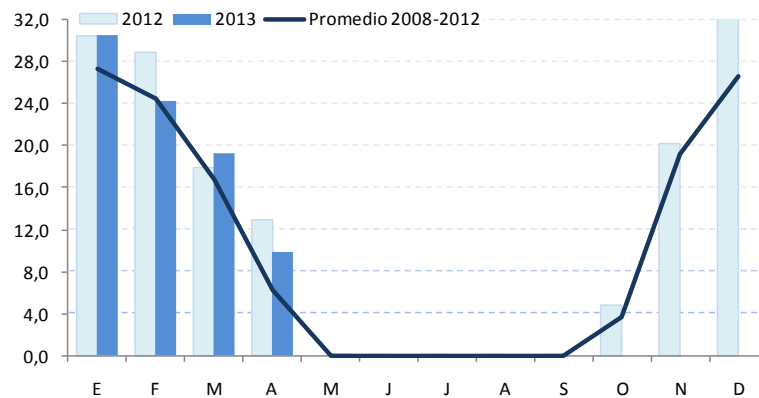
Producción de algodón

(En miles de toneladas)



Producción de uva

(En miles de toneladas)



Fuente: MINAG

En lo que va de la campaña agrícola 2012/2013 (agosto-mayo), las siembras fueron 49,7 mil has, menor en 16,7% respecto de la campaña pasada. Se sembró menos algodón, cebolla y pallar grano seco por bajos precios en chacra y problemas de climatológicos (temperaturas extremas). La caída de la demanda externa, explicó el descenso de los cultivos permanentes.

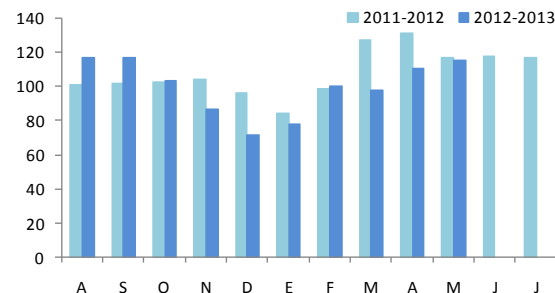
Campaña Agrícola - Superficie Sembrada (Hectáreas)

CULTIVOS	CAMPAÑA AGRÍCOLA 2/		VARIACIÓN	
	2011/2012	2012/2013	ABSOLUTA	%
CULTIVOS TRANSITORIOS	56 361	47 928	-8 433	-15,0
Algodón 1/	26 592	20 618	-5 974	-22,5
Cebolla 2/	1 018	920	-98	-9,6
Camote	785	804	20	2,5
Garbanzo G. S.	1 118	775	-342	-30,6
Maíz amarillo duro	10 222	11 485	1 263	12,4
Pallar G. S.	4 699	3 674	-1 025	-21,8
Papa	2 614	2 258	-356	-13,6
Tomate	738	428	-310	-42,0
Zapallo	1 150	1 068	-82	-7,1
Otros	7 427	5 897	-1 529	-20,6
CULTIVOS PERMANENTES	3 421	1 866	-1 555	-45,5
Espárrago	401	89	-312	-77,8
Mandarina	331	161	-170	-51,4
Palta	287	129	-159	-55,2
Uva	578	364	-214	-37,0
Otros	1 824	1 123	-701	-38,4
Total	59 783	49 794	-9 989	-16,7

1/ Incluye las variedades pima, hazera y tanguis.

2/ Incluye las variedades roja, amarilla y china.

Evolución del Recurso Hídrico – Campaña Agrícola Laguna de Choclococha 1/ 2/3/



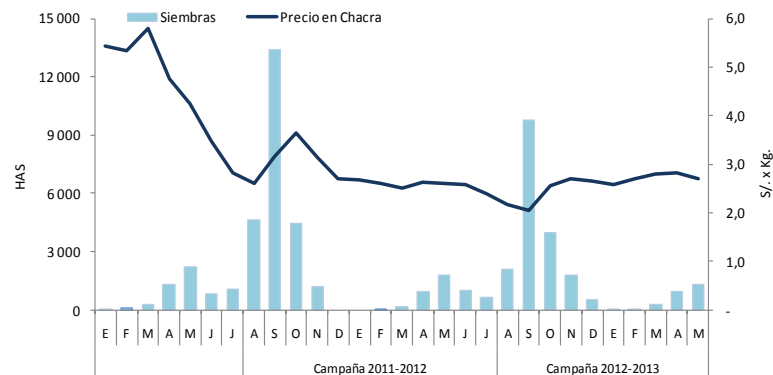
1/ Volumen disponible en millones de metros cúbicos.

2/ Volumen de agua de fin de periodo.

3/ Al 28 de abril de 2013

Fuente: PETACC

SIEMBRAS DE ALGODÓN - HAS



La producción pesquera disminuyó en 90,2% en el mes de mayo, por la menor captura de recursos hidrobiológicos para consumo humano directo. La pesca industrial de anchoveta se reanudo el 20 de mayo.

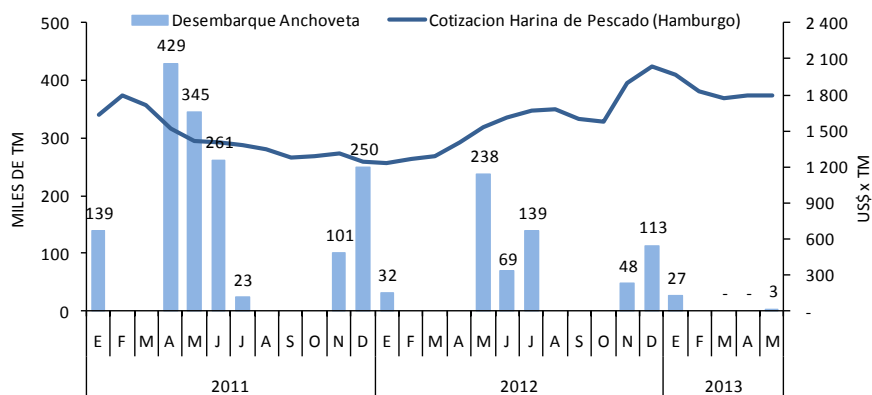
Producción Pesquera 1/ (En toneladas)

	MAYO			ENERO - MAYO		
	2012	2013	Var. %	2012	2013	Var. %
Consumo Humano Directo	1 303	1 468	14,9	28 927	13 907	- 58,7
Congelado	233	328	40,6	1 307	984	- 24,7
Curado	303	454	49,8	2 172	2 040	- 6,1
Enlatado	165	86	- 48,2	10 380	5 904	- 43,1
Fresco	602	601	- 0,1	15 068	4 979	- 67,0
Consumo Humano Indirecto			-			- 88,9
Anchoveta	0	3 226	-	269 704	29 938	- 88,9
SECTOR PESCA 1/			- 90,2			- 71,5

1/ Variación en términos reales.

Fuente: Dirección regional de producción - Ica.

Pesca Industrial de Anchoveta



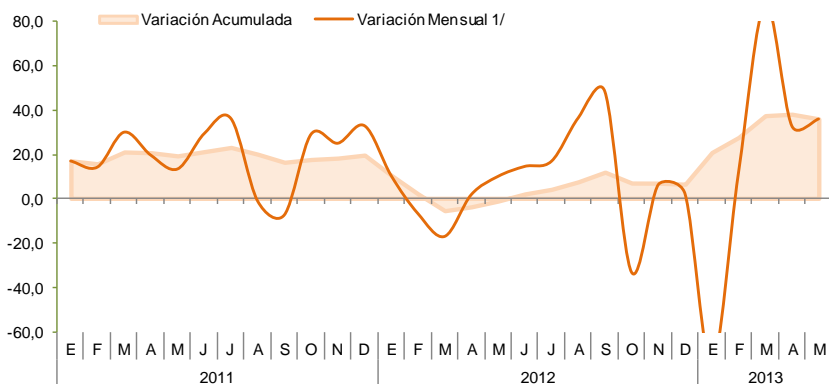
En el mes, la minería creció 36,0%, destacando la mayor extracción de oro (5 552,4%), plata (48,2%), zinc (50,8%), cobre (64,1%) y plomo (13,7%). En el acumulado el crecimiento fue de 36,0%

Producción Minera 1/ Contenido Fino

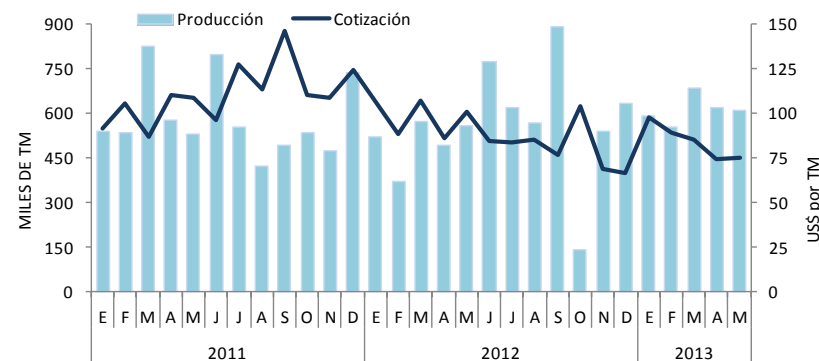
PRODUCCION MINERA METALICA 1/ Contenido Fino

	MAYO			ENERO - MAYO		
	2012	2013	Var.%	2012	2013	Var.%
Cobre (TMF)	2 599	3 494	34,4	11 008	14 823	34,7
Hierro (TMF)	560 251	609 413	8,8	2 521 110	3 056 641	21,2
Oro (GRF)	308	17 398	5 552,4	1 129	29 421	2 504,9
Plata (KGF)	5 902	8 747	48,2	31 324	42 393	35,3
Plomo (TMF)	791	1 194	50,9	4 462	6 078	36,2
Zinc (TMF)	7 532	11 736	55,8	41 232	65 954	60,0
MINERÍA METÁLICA 2/			36,0			36,0

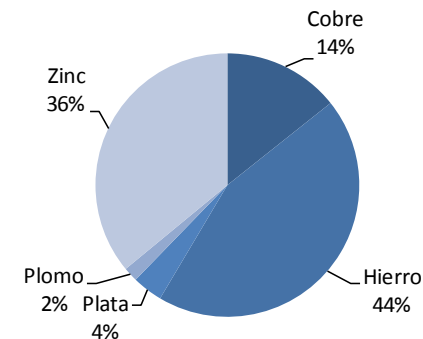
Valor Bruto de la Producción (VBP) Minera



Hierro: Producción y Cotización Internacional



Participación en el VBP Minero Enero – mayo 2013



En mayo, la producción eléctrica disminuyó 39,8% por la menor producción los grupos generadores de la empresa Egasa. Entre enero y abril se registro una disminución de 37,3 por ciento.

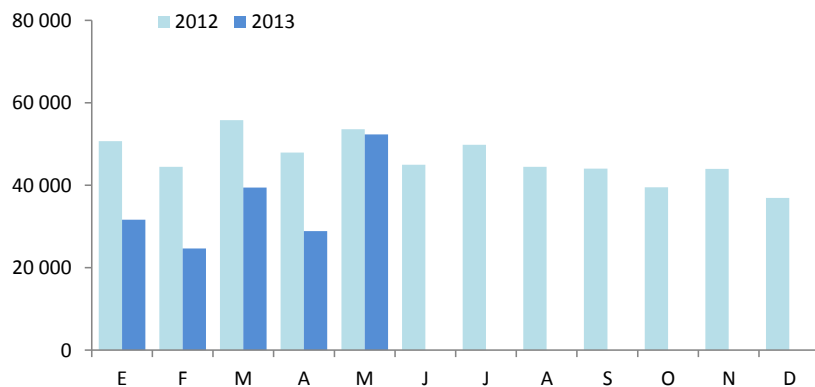
Producción de Electricidad MWH

EMPRESA	MAYO			ENERO - MAYO		
	2012	2013	Var. %	2012	2013	Var. %
ELECTRICIDAD	53 620	52 327	- 2,4	252 590	177 001	- 29,9

Fuente: MINEM

Elaboración: BCRP, Sucursal Huancayo. Dpto. de Estudios Económicos.

Producción de Electricidad (En miles de megavatios hora)



Fuente: MINEM

Elaboración: BCRP.

En mayo, el procesamiento primario de recursos creció 57,0%, por la mayor producción de hidrocarburos líquidos (55,4%) y productos pesqueros (234,6%). Contrariamente, la refinación de estaño refinado disminuyó en 14,2%.

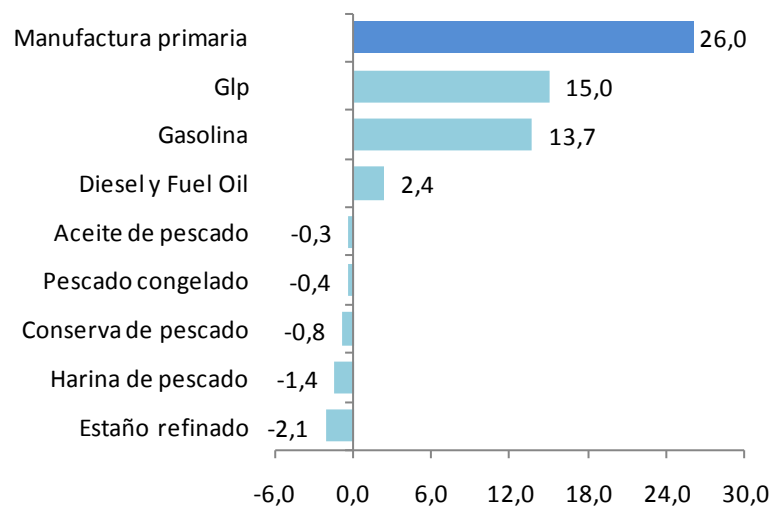
Producción Manufacturera Primaria 1/ (Variación porcentual real)

	Estructura porcentual 2012 1/	MAYO	ENERO - MAYO
		Var. %	Var. %
Refinación de Metales	10,3	-14,2	-17,0
Estaño refinado	10,3	-14,2	-17,0
Productos pesqueros	6,4	234,6	-36,4
Harina de pescado	4,7	-	-27,8
Aceite de pescado	0,6	1379,6	-38,9
Conserva de pescado	0,6	-100,0	-60,9
Pescado congelado	0,4	-79,7	-44,6
Hidrocarburos líquidos	83,4	55,4	39,3
Glp	38,0	61,4	42,0
Gasolina	35,8	52,9	40,2
Diesel y fuel oil	9,6	42,4	25,7
TOTAL PRIMARIO	100,0	57,0	26,0

1/ En nuevos soles a precios de 1994.

Fuente: MINEM Y PRODUCE.

Contribución al Crecimiento del Sector Manufactura Ene – May 2013/2012 (En puntos porcentuales)



Fuente: MINEM, PRODUCE.

Elaboración: BCRP,

En mayo, la variación mensual del Índice de Precios al Consumidor (IPC) en la ciudad de Ica, registró una disminución de 0,06%. La variación acumulada fue de 1,06% y la anualizada de 3,45%.

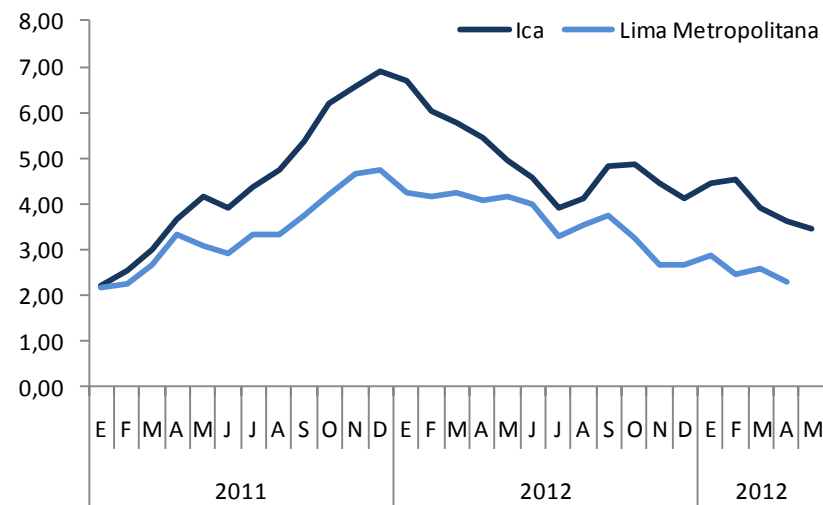
Ciudad de Ica: variación del IPC por grandes grupos de consumo Mayo 2013

Grandes Grupos de Consumo	Ponderación 1/	Variación Porcentual		
		Mensual	Acumulada	Anualizada
		Abr. 13 / Mar. 13	Abr. 13 / Dic. 12	Abr. 13 / Abr. 12
Índice General	100,0	-0,06	1,00	3,45
Alimentos y Bebidas	42,4	0,08	0,85	2,40
Vestido y Calzado	5,9	0,09	1,44	3,04
Alquiler de Vivienda, Comb. y Electricid.	7,3	-1,23	0,51	3,18
Muebles, Enseres y Mant. Viv.	5,8	0,09	4,55	6,54
Cuidado de la Salud y Servicios Médicos	3,1	0,24	0,72	2,29
Transportes y Comunicaciones	16,5	-0,23	-0,40	6,89
Esparc, Divers, Serv. Cult. y Ens.	12,1	0,01	1,84	2,38
Otros Bienes y Servicios	7,0	0,14	1,17	2,56

1/ Año Base 2009=100.

Fuente: INEI Ica.

Ciudad de Ica: Variación Porcentual Anualizada del IPC



La mayor **variación positiva** de precios se registró en bonito, zanahoria, ajo entero y quinua entera debido al menor abastecimiento al mercado local

Contrariamente, los productos con mayor **variación negativa** en el mes fueron: coliflor, pallar verde, espinaca y pepinillo por mayor ingreso proveniente de Cañete (Lima – Provincias).

En el mes, el gasto público totalizó S/. 166,2 millones creciendo en 5,6%, por la mayor ejecución en el Gobierno Central, no obstante la reducción de los gastos en el gobierno regional y las municipalidades.

GASTO PÚBLICO DEVENGADO POR NIVELES DE GOBIERNO 1/

(Miles de nuevos soles)

GASTO PÚBLICO DEVENGADO POR NIVELES DE GOBIERNO 1/ (Miles de nuevos soles)

	MAYO			ENERO - MAYO		
	2012	2013	Var.% 2/	2012	2013	Var.% 2/
Gobierno Central	48 924	62 225	24,1	231 131	264 563	11,9
Gobierno Regional de Ica	56 855	57 423	-1,4	223 429	268 073	17,3
Gobiernos Locales (municipios)	47 784	46 563	-4,9	189 897	208 165	7,2
TOTAL	153 563	166 211	5,6	644 457	740 801	12,4

1/ Gasto devengado: Nivel de gasto que se asocia a la verificación del cumplimiento de las obligaciones, esto es la entrega del bien o prestación del servicio.

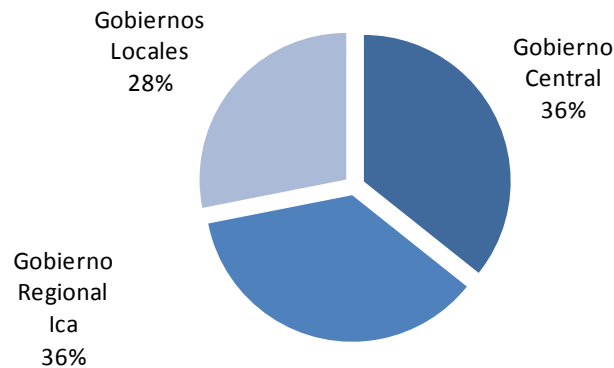
2/ Variación en términos reales.

Fuente: Ministerio de Economía y Finanzas – SIAF

En mayo, la ejecución se expandió por los mayores Gastos Corrientes (22,9%), contrarrestado parcialmente por la contracción de los Gastos de Capital.

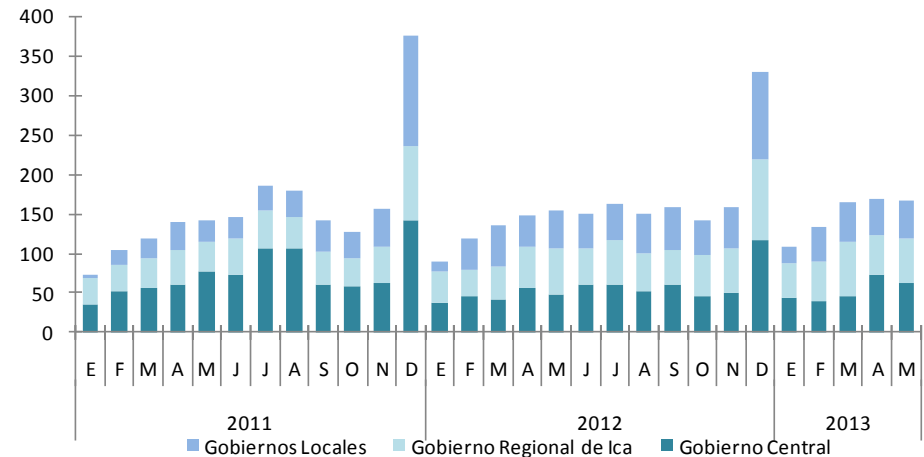
Participación del Gasto Público

Enero – mayo 2013



Comportamiento del Gasto Público

(En millones de nuevos soles)



En mayo, la inversión pública sumó S/. 48,5 millones, registrando una disminución de 1,5%. Las más importantes reducciones se dieron en los programas de : Planeamiento y Contingencia, Saneamiento y Vivienda y Desarrollo.

INVERSIÓN PÚBLICA POR NIVELES DE GOBIERNO 1/ (Miles de nuevos soles)

	MAYO			ENERO - MAYO		
	2012	2013	Var.% 2/	2012	2013	Var.% 2/
Gobierno Central	6 410	5 916	-9,9	20 566	39 038	85,7
Gobierno Regional de Ica	8 367	14 164	65,2	33 295	55 487	63,0
Gobiernos Locales (municipios)	33 262	28 426	-16,6	123 887	129 764	2,4
TOTAL	48 039	48 507	-1,5	177 747	224 289	23,4

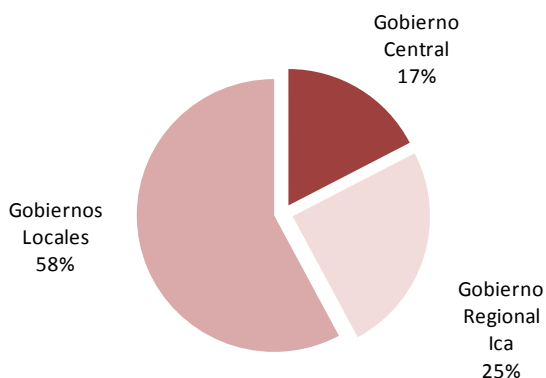
1/ Gasto devengado: Nivel de gasto que se asocia a la verificación del cumplimiento de las obligaciones, esto es la entrega del bien o prestación del servicio.

2/ Variación en términos reales.

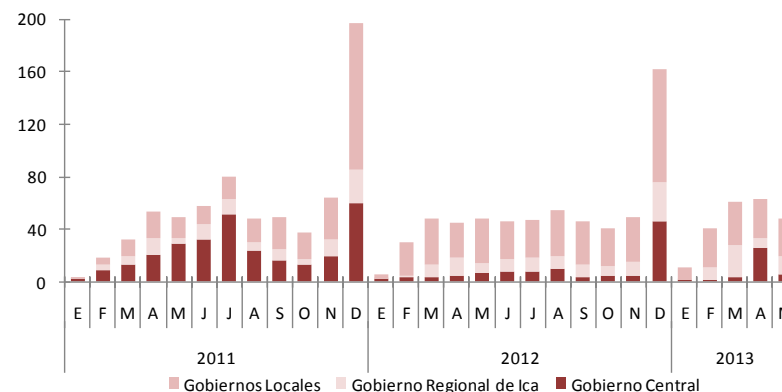
Fuente: Ministerio de Economía y Finanzas – SIAF

El 37% de lo ejecutado, correspondió a los Gobiernos Locales (58%), seguido del Gobierno Regional (25%) y Gobierno Central (17%).

Participación de la Inversión Pública Enero- mayo 2013



Comportamiento de la Inversión Pública (En millones de nuevos soles)



El crédito del Sistema Financiero creció en 14,8% con relación a mayo del 2012 explicado por las mayores colocaciones de las Empresas Bancarias (15,9,0%), Instituciones de Microfinanzas (12,0%). No registro variación real respecto al mes anterior.

Crédito del Sistema Financiero 1/ (Saldos en miles de nuevos soles)

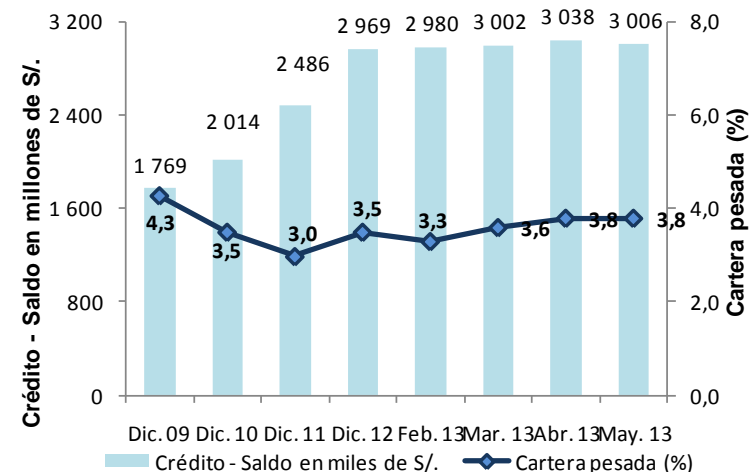
	ABRIL		MAYO		Var. % 2/	
	2013	2012	2013	May. 13 / Abr. 13	May. 13 / May. 12	
I. Empresas Bancarias	2 091 941	1 821 255	2 159 514	3,0	15,7	
II. Instituciones de Microfinanzas	829 634	739 425	846 816	1,9	11,8	
Cajas Municipales	400 969	342 239	408 617	1,7	16,5	
Cajas Rurales	244 555	231 710	240 918	-1,7	1,5	
Empresas Financieras	179 354	161 767	192 488	7,1	16,1	
Edpymes	4 756	3 709	4 792	0,6	28,9	
Total Bancarias y Microfinancieras	2 921 575	2 560 679	3 006 330	2,7	14,6	
III. Banco de la Nación	99 582	101 205	101 502	1,7	-2,1	
IV. Agrobanco	16 914	7 840	16 914	-0,2	110,5	
Total Sistema Financiero (I+II+III+IV)	3 038 071	2 669 724	3 124 746	2,7	14,2	
En MN	2 174 267	1 842 001	2 226 791	2,2	18,0	
En ME	863 803	827 723	897 955	3,8	5,9	

1/ Cifras preliminares.

2/ Variación en términos reales.

Fuente: Superintendencia de Banca, Seguros y AFP (SBS).

Crédito y cartera pesada del Sistema Financiero



Del total de 27 Empresas Bancarias y de Microfinanzas, 6 concentran el 92,1% del crédito total. Entre ellas: Banco de Crédito, Banco BBVA, Interbank, Caja Municipal de Ica, Caja Rural Señor de Luren y Scotiabank.

Los depósitos del Sistema Financiero incluyendo el Banco de la Nación aumentaron en 9,9%, respecto de mayo del 2012 y 10,4% con relación al mes anterior. El crecimiento en el Sistema Financiero se asoció a las mayores captaciones de todas las Instituciones del sistema financiero regional

Depósitos del Sistema Financiero 1/

	ABRIL		MAYO		Var. % 2/	
	2013	2012	2013	May. 13 / Abr. 13	May. 13 / May. 12	
I. Empresas Bancarias	1 056 871	1 056 871	1 180 246	11,7	9,2	
II. Instituciones de Microfinanzas	622 998	622 960	701 540	12,6	10,1	
Cajas Municipales	347 421	347 421	402 882	16,0	13,4	
Cajas Rurales	271 317	271 317	293 429	8,1	5,8	
Empresas Financieras	4 260	4 222	5 229	22,7	21,1	
Total Bancarias y Microfinancieras	1 679 870	1 679 831	1 881 786	12,0	9,5	
III. Banco de la Nación	222 817	189 564	219 238	-1,6	13,1	
Total Sistema Financiero (I+II+III)	1 902 687	1 869 396	2 101 024	10,4	9,9	
En MN	1 439 730	1 406 477	1 630 921	13,3	13,4	
En ME	462 918	462 918	470 103	1,6	-0,7	

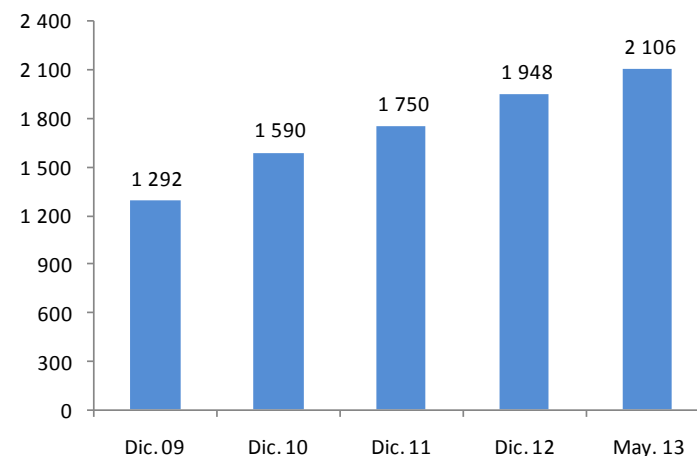
1/ Cifras preliminares.

2/ Variación en términos reales.

Fuente: Superintendencia de Banca, Seguros y AFP (SBS).

Del total de 21 Empresas Bancarias y de Microfinanzas, 6 concentran el 92,1% del depósito total. Entre ellas: Banco de Crédito, Caja Municipal de Ica, Caja Rural Señor de Luren, Banco BBVA, Interbank y Scotiabank.

Depósitos del Sistema Financiero (Saldos en millones de nuevos soles)



Nota: Considera los depósitos en la Banca múltiple, CMAC, CRAC y Financieras.

Fuente: SBS

Elaboración: BCRP.

Anuncios de inversión privada bordean los US\$ 2 220 millones.

Empresa	Sector	Mill. US\$	Ejecución	Detalle
Cobra	Energía	55	2011-2013	Construcción de una central eólica, en el distrito de Marcona, provincia de Nazca, con una capacidad de 32 megavatios, los cuales se integrarán al Sistema Nacional Interconectado (SEIN).
Contugas	Energía	280	2011-2013	Construcción de gasoducto, para abastecer de gas natural a cuatro de las cinco provincias de la región (Ica, Pisco, Nazca y Chincha), tanto para uso residencial como para industrial. En esta última destaca Shougang Hierro Perú.
Shougang Generación Eléctrica	Energía	n.d.	2011 - 2015	Construcción de una central termoeléctrica denominada "El Faro", en el distrito de Marcona, provincia de Nazca, con una capacidad de 300 megavatios. En una primera etapa, la central generaría 200 megavatios con una turbina a gas y a posterior se elevará la capacidad a 300 megavatios con una turbina a vapor. Cabe indicar que, el suministro de gas requerido es de aproximadamente 35 millones de pies cúbicos diarios.
Parque Arauco	Comercio	n.d.	2014	Instalación de un strip center Mega Plaza en la provincia de Pisco el 2014. La empresa adquirió un terreno de 50 mil metros cuadrados, por un monto aproximado de US\$ 4,2 millones en la entrada principal a la ciudad de Pisco.
Parque Arauco	Comercio	n.d.	2013	Apertura de un strip center MegaPlaza sobre un área de 7 000 metros cuadrados en la provincia de Chincha.
Jintong Minig	Minería	n.d.	n.d.	Explotación de oro dentro de sus concesiones LLAMATY01 ubicada en la provincia de Pisco, distritos de Humay y Huancano. Actualmente se encuentra en la fase final de exploración.
Marcobre	Minería	744	2012 - 2013	Explotación de la mina de cobre "Justa" ubicada en la provincia de Nazca, distrito de Marcona. Se prevé una producción anual de 110 mil toneladas.
Pluspetrol	Hidrocarburos	156	2011 - 2012	Ampliación de la capacidad de procesamiento de la planta de fraccionamiento de Pampa Melchorita en Pisco, de 85 mil a 120 mil barriles diarios. Como parte de un paquete de inversiones de US\$ 1900 millones que ejecutará el consorcio Camisea y que consiste además, en la ampliación de la planta Malvinas en el Cusco así como de la exploración en cerca de 11 pozos.
Nitratos del Perú	Petroquímica	850	2013 - 2015	Construcción de una planta para la producción de amoniaco y nitrato de amonio a partir de gas natural. Las instalaciones se ubicarán en la provincia de Pisco, y tendrá una capacidad de producción anual de 710 mil toneladas de amoniaco y 350 mil toneladas de nitrato de amonio. La producción se destinará para el sector minero e industrial internos. Se crearan 6400 puestos en construcción y 1600 en operación.
Exalmar	Pesca	20	2012-2013	Puesta en marcha de una planta de procesamiento de pescado para consumo humano directo, en la provincia de Chincha. La capacidad de procesado será de 575 TM/ día y una capacidad de inventario de frío de 6 000 TM.
Aeropuertos del Perú (AdP)	Transportes	60	2012-2015	Modernización del aeropuerto, que incluya la construcción de plataformas para aeronaves, oficinas, locales comerciales, áreas de atención a pasajeros y parqueo de vehículos. Se estima que dentro de 15 años, el aeropuerto tendrá un movimiento de 1,5 millones de pasajeros por año y servirá de alternativa al aeropuerto Jorge Chavez. Se pretende atraer a líneas aéreas más baratas, debido al favorable régimen tributario.
Shamrock	Turismo	46	2011 - 2014	Construcción de un condominio de 200 departamentos frente a la playa, en el balneario El Chaco – La Puntilla, distrito de Paracas en la provincia de Pisco. El proyecto contará con una laguna artificial de agua de mar donde se podrán realizar diversos deportes acuáticos.
Aranwa	Turismo	9	2011 - 2014	Construcción de un resort turístico de 4 estrellas, con 110 habitaciones, embarcadero propio, sobre un área de 6 hectáreas. El proyecto estará ubicado en el balneario El Chaco - La Puntilla, en Paracas.
TOTAL		2 220		

Fuente: Portales web de empresas involucradas, Proinversión, Ministerio de Energía y Minas, diarios especializados y agencias de noticias.