



BANCO CENTRAL DE RESERVA DEL PERÚ

Ica: Síntesis de Actividad Económica - Abril 2013 -

lunes, 24 de junio de 2013

Entre enero y abril de 2013, el indicador de actividad económica de Ica registró un crecimiento de 7,8%, explicado por los resultados positivos en las actividades agropecuaria (9,5%), minería (38,2%), manufactura primaria (30,2%), y servicios gubernamentales y financieros (21,9% y 12,4%, respectivamente).

Indicador de Actividad Económica Regional 1/ 2/
(Variación porcentual respecto a similar periodo del año anterior)

Sector	Ponderación 3/	2013 ENERO - ABRIL
Agropecuario	17,5	9,5
Agrícola		5,0
Pecuario		17,0
Pesca	0,7	-58,6
Minería	6,1	38,2
Electricidad y Agua	1,7	-37,3
Manufactura primaria	11,3	30,2
Servicios Gubernamentales	5,5	21,9
Servicios Financieros 4/	1,8	12,4
Total	44,6	7,8

1/ Es un indicador parcial de la actividad económica de la región que alcanza una cobertura de 44,6 por ciento del valor agregado bruto de la producción regional según cifras del INEI.

2/ Actualizado con información al 24 de junio de 2013.

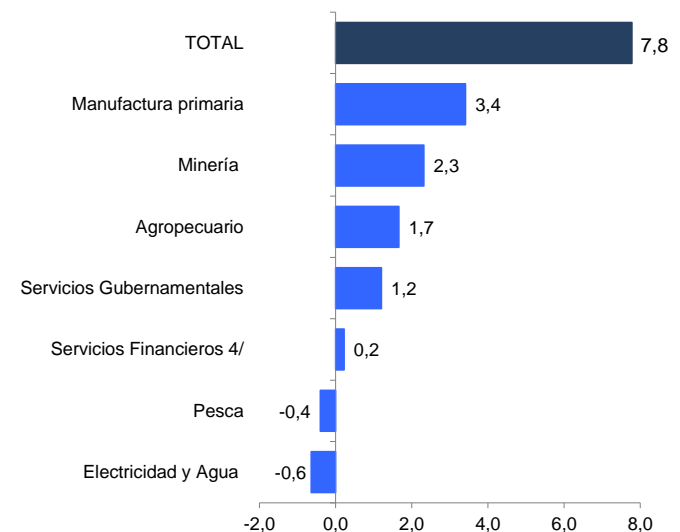
3/ Considera la estructura productiva de la región para el año 2007 según cifras del INEI. En el

4/ Se considera como ponderación el promedio nacional para dicho año.

Fuente: MINAG, PRODUCE, MINEM, MEF y SBS.

Elaboración: BCRP, Sucursal Huancayo. Departamento de Estudios Económicos.

Contribución al Crecimiento Ene- Abr. 2013/2012 de
la Actividad Económica Regional, Según Sector
(En puntos porcentuales)



En abril, La actividad agropecuaria creció 1,7% por el comportamiento positivo del subsector pecuario (10,1%), no obstante la contracción del agrícola (-2,6%). En el primer caso, por la mayor producción de huevos y carne de res. En la actividad agrícola destacaron los resultados negativos en uva y espárrago.

Producción de Principales Productos Agropecuarios (En toneladas)

	Estructura ² Porcentual 2012	ABRIL			ENERO - ABRIL		
		2012	2013	Var. %	2012	2013	Var. %
PRODUCCIÓN AGRÍCOLA	62,1			-2,6			5,0
Orientado al mercado externo y agroindustria 2/	50,9			9,3			11,1
Espárrago	15,5	9 147	7 479	-18,2	37 847	40 018	5,7
Uva	12,5	12 953	9 812	-24,2	90 312	88 023	-2,5
Algodón	9,0	21 794	21 444	1,6	35 870	35 033	-2,3
Maíz amarillo duro	3,8	6 330	8 015	26,6	29 223	33 391	14,3
Tomate	2,3	2 144	4 880	127,6	58 501	75 129	28,4
Mandarina	2,6	4 618	7 275	57,5	5 971	9 366	56,9
Palta	2,0	3 156	3 099	-1,8	5 154	5 705	10,7
Orientado al mercado interno 2/	11,2			15,9			9,5
Papa	3,0	310	431	39,1	807	652	-19,2
Pallar grano seco	1,4	11	48	347,3	59	125	111,1
Zapallo	1,2	1 293	1 104	-14,6	5 018	3 759	-25,1
Maíz choclo	0,8	-	-	0,0	242	-	-100,0
Camote	0,5	1 494	2 572	72,1	6 856	9 284	35,4
PRODUCCIÓN PECUARIA	37,9			10,1			17,0
Carne de ave 3/	15,7	4 125	4 180	1,3	12 718	18 033	41,8
Huevo	18,3	8 063	9 566	18,6	23 686	37 342	57,7
SECTOR AGROPECUARIO 1/	100,0			1,7			9,5

1/ Cifras preliminares.

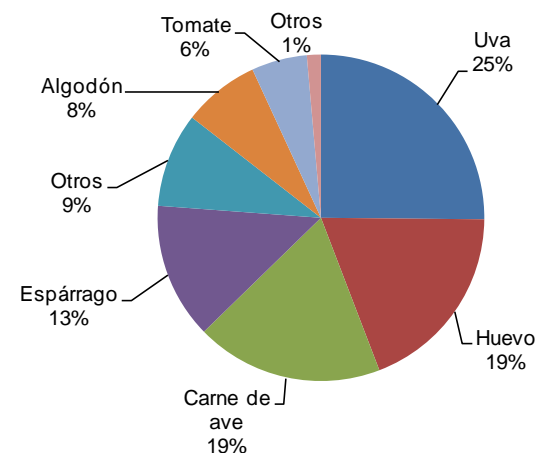
2/ VBP en nuevos soles a precios de 1994.

3/ Peso neto.

Fuente: MINAG.

Elaboración: BCRP, Sucursal Huancayo. DEQartamento de Estudios Económicos.

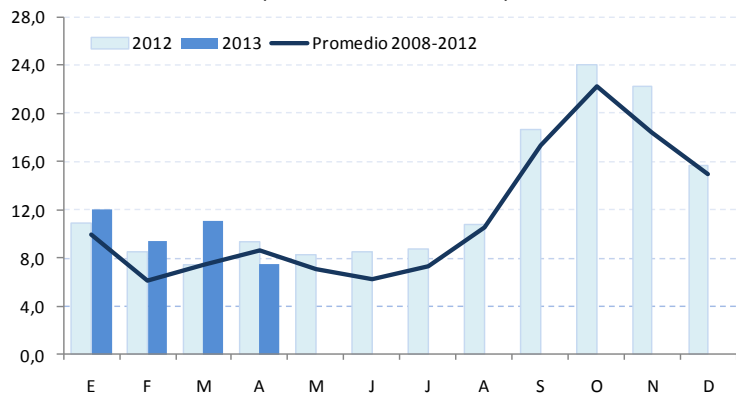
Participación en el VBP Agropecuario Enero – abril 2013



La producción de uva, espárrago, algodón, huevos y carne de ave contribuyeron con el 65% al VBP Agropecuario departamental.

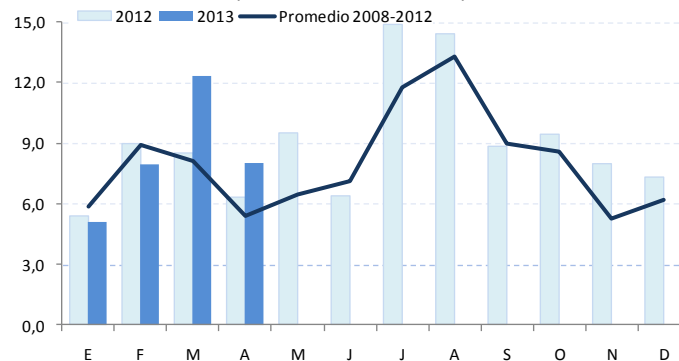
Producción de espárrago

(En miles de toneladas)



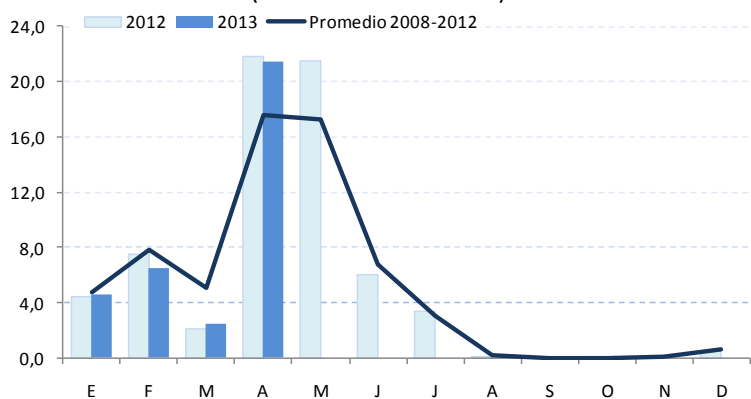
Producción de maíz amarillo duro

(En miles de toneladas)



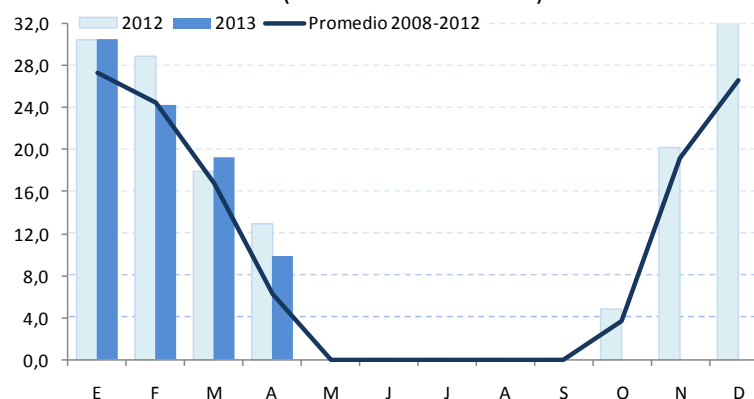
Producción de algodón

(En miles de toneladas)



Producción de uva

(En miles de toneladas)



Fuente: MINAG

En lo que va de la campaña agrícola 2012/2013 (agosto-abril), las siembras fueron 43,1 mil has, menor en 17,8% respecto de la campaña pasada. Se sembró menos algodón, pallar grano seco y papa por bajos precios en chacra. La caída de la demanda externa, explicó el descenso productivo en espárrago, uva y mandarina.

Campaña Agrícola - Superficie Sembrada (Hectáreas)

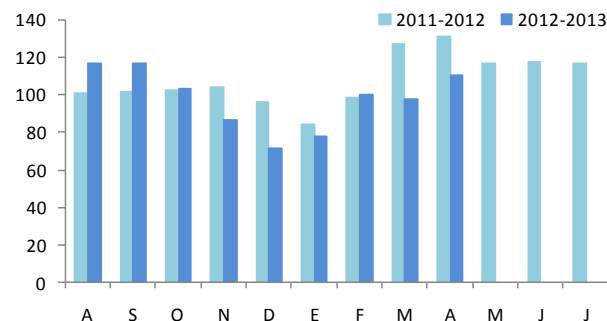
CULTIVOS	CAMPAÑA AGRÍCOLA 2/		VARIACIÓN	
	2011/2012	2012/2013	ABSOLUTA	%
CULTIVOS TRANSITORIOS	49 207	41 351	-7 855	-16,0
Algodón 1/	24 802	19 286	-5 517	-22,2
Cebolla 2/	607	850	243	40,0
Camote	700	735	36	5,1
Garbanzo G. S.	429	216	-213	-49,7
Maíz amarillo duro	9 326	10 444	1 118	12,0
Pallar G. S.	4 499	3 577	-922	-20,5
Papa	1 481	875	-607	-41,0
Tomate	638	320	-318	-49,9
Zapallo	1 079	982	-97	-9,0
Otros	5 645	4 067	-1 578	-28,0
CULTIVOS PERMANENTES	3 201	1 742	-1 458	-45,6
Espárrago	371	89	-282	-76,0
Mandarina	323	160	-163	-50,5
Palta	267	114	-154	-57,5
Uva	561	284	-277	-49,3
Otros	1 678	1 095	-583	-34,7
Total	52 408	43 094	-9 314	-17,8

1/ Incluye las variedades pima, hazera y tanguis.

2/ Incluye las variedades roja, amarilla y china.

Elaboración: BCRP, Sucursal Huancayo. Departamento de Estudios Económicos.

Evolución del Recurso Hídrico – Campaña Agrícola



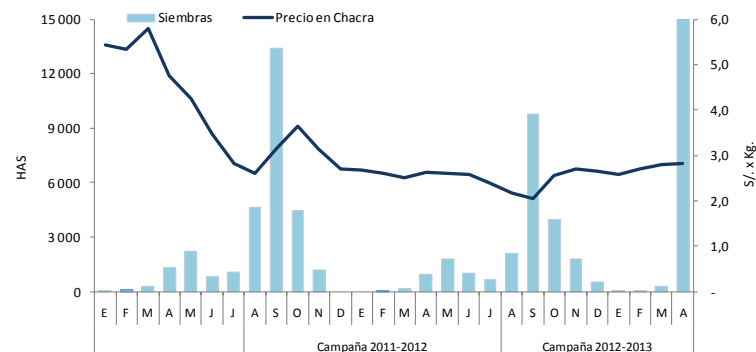
1/ Volumen disponible en millones de metros cúbicos.

2/ Volumen de agua de fin de periodo.

3/ Al 28 de abril de 2013

Fuente: PETACC

SIEMBRAS DE ALGODÓN - HAS



La producción pesquera disminuyó en 88,3% en el mes de abril, por la menor captura de recursos hidrobiológicos para consumo humano directo. La pesca de anchoveta fue artesanal.

Producción Pesquera 1/ (En toneladas)

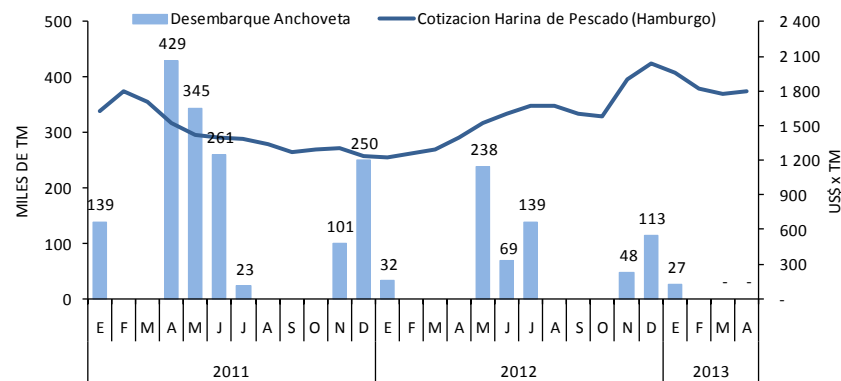
	ABRIL			ENERO - ABRIL		
	2012	2013	Var. %	2012	2013	Var. %
Consumo Humano Directo			- 73,9			- 62,4
Congelado	91	172	89,3	1 074	657	- 38,8
Curado	227	772	240,1	1 869	1 586	- 15,2
Enlatado	4 354	1 189	- 72,7	10 215	5 819	- 43,0
Fresco	3 944	498	- 87,4	14 466	4 423	- 69,4
Consumo Humano Indirecto			-			- 16,0
Anchoveta	0	0	-	31 814	26 712	- 16,0
SECTOR PESCA 1/			- 73,9			- 58,6

1/ Variación en términos reales.

Fuente: Dirección regional de producción - Ica.

Elaboración: BCRP, Sucursal Huancayo. Departamento de Estudios Económicos.

Pesca Industrial de Anchoveta



En el mes, la minería creció 32,9%, por la mayor extracción de oro (3086,4%), plata (52,0%), zinc (50,8%), cobre (64,1%) y plomo (13,7%). En el acumulado el crecimiento fue de 38,2%

Producción Minera 1/ Contenido Fino

	ABRIL			ENERO - ABRIL		
	2012	2013	Var.%	2012	2013	Var.%
Cobre (TMF)	2 310	3 790	64,1	8 410	11 330	34,7
Hierro (TMF)	493 456	618 743	25,4	1 960 860	2 447 229	24,8
Oro (GRF)	340	10 836	3 086,4	822	12 023	1 363,3
Plata (KGF)	6 794	10 329	52,0	25 422	33 646	32,4
Plomo (TMF)	1 058	1 203	13,7	3 671	4 884	33,0
Zinc (TMF)	7 876	11 878	50,8	33 700	54 219	60,9
MINERÍA METÁLICA 2/			32,9			38,2

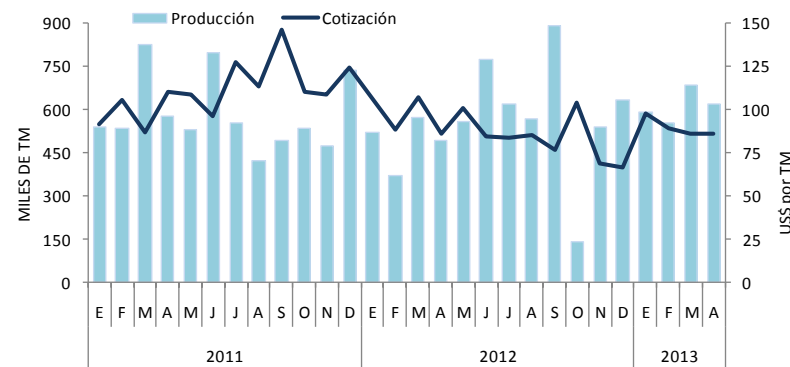
1/ Cifras preliminares.

2/ Variación en términos reales.

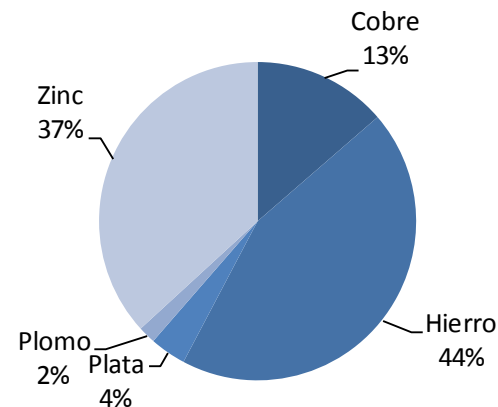
Fuente: MINEM.

Elaboración: BCRP, Sucursal Huancayo. Departamento de Estudios Económicos.

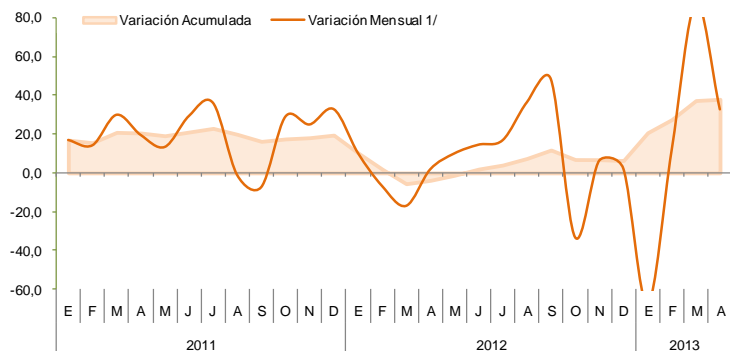
Hierro: Producción y Cotización Internacional



Participación en el VBP Minero Enero – abril 2013



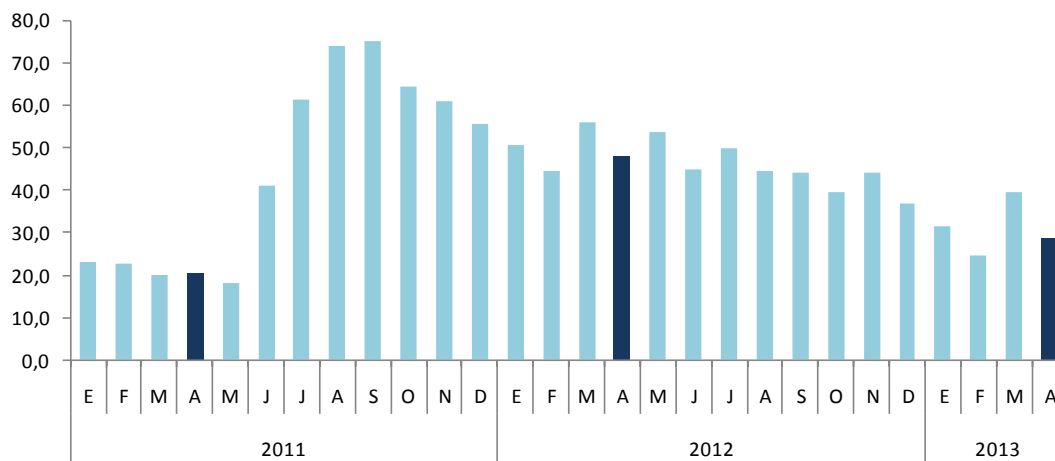
Valor Bruto de la Producción (VBP) Minera Variación porcentual



En abril, la producción eléctrica disminuyó 39,8% por la menor producción los grupos generadores de la empresa Egasa. Entre enero y abril se registro una disminución de 37,3 por ciento.

Producción de Electricidad MWH

Empresa	ABRIL		Var.%	ENERO - ABRIL		Var.%
	2012	2013		2012	2013	
TOTAL 1/	47 950	28 872	- 39,8	198 970	124 675	- 37,3



Fuente: MINEM
Elaboración: BCRP.

En abril, el procesamiento primario de recursos creció 20,6%, por la mayor producción de hidrocarburos líquidos (27,1%) y productos pesqueros (3,7%). Contrariamente, los productos pesqueros y el estaño refinado disminuyeron en 70,8 y 15,8 por ciento, respectivamente.

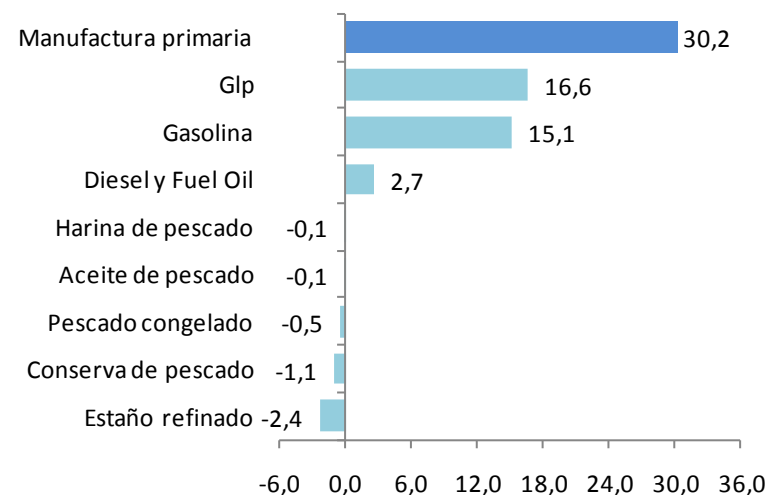
Producción Manufacturera Primaria 1/ (Variación porcentual real)

	Estructura porcentual 2012 1/	ABRIL	ENERO - ABRIL
		Var. %	Var. %
Refinación de Metales	10,3	-15,8	-17,8
Estaño refinado	10,3	-15,8	-17,8
Productos pesqueros	6,4	-70,8	-47,1
Harina de pescado	4,7	-	-13,3
Aceite de pescado	0,6	-100,0	-60,6
Conserva de pescado	0,6	-98,4	-60,5
Pescado congelado	0,4	-43,1	-46,0
Hidrocarburos líquidos	83,4	27,1	41,6
Glp	38,0	26,6	44,8
Gasolina	35,8	31,3	42,4
Diesel y fuel oil	9,6	13,6	26,5
TOTAL PRIMARIO	100,0	20,6	30,2

1/ En nuevos soles a precios de 1994.

Fuente: MINEM Y PRODUCE.

Contribución al Crecimiento del Sector Manufactura Ene – Abr 2013/2012 (En puntos porcentuales)



Fuente: MINEM, PRODUCE.
Elaboración: BCRP,

En abril, la variación mensual del Índice de Precios al Consumidor (IPC) en la ciudad de Ica, registró un aumento de 0,22%. La variación acumulada fue de 1,06% y la anualizada de 3,62%.

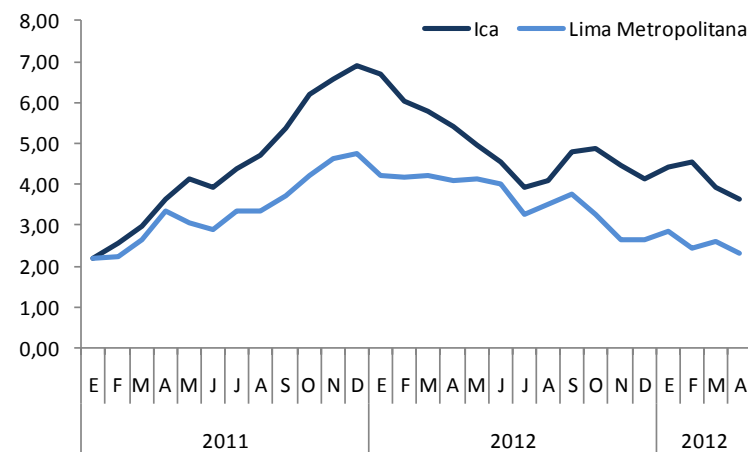
Ciudad de Ica: variación del IPC por grandes grupos de consumo abril 2013

Grandes Grupos de Consumo	Ponderación 1/	Variación Porcentual		
		Mensual	Acumulada	Anualizada
		Abr. 13 / Mar. 13	Abr. 13 / Dic. 12	Abr. 13 / Abr. 12
Índice General	100,0	0,22	1,06	3,62
Alimentos y Bebidas	42,4	0,56	0,77	1,45
Vestido y Calzado	5,9	0,05	1,35	3,25
Alquiler de Vivienda, Comb. y Electricid.	7,3	0,07	1,77	3,68
Muebles, Enseres y Mant. Viv.	5,8	0,12	4,46	8,07
Cuidado de la Salud y Servicios Médicos	3,1	0,05	0,47	2,64
Transportes y Comunicaciones	16,5	-0,47	-0,16	9,74
Esparc, Divers, Serv. Cult. y Ens.	12,1	0,12	1,83	2,65
Otros Bienes y Servicios	7,0	0,31	1,03	2,53

1/ Año Base 2009=100.

Fuente: INEI Ica.

Ciudad de Ica: Variación Porcentual Anualizada del IPC



La mayor **variación positiva** de precios se registró en tomate, pallar verde, quinua entera y uva negra, explicado por menor oferta en el mercado local

Contrariamente, los productos con mayor **variación negativa** en el mes fueron: granadilla (-11,7%), choclo serrano (-11,3%) y azúcar blanca (-9,6%)

En el mes, el gasto público totalizó S/. 167,9 millones creciendo en 11,1%, por la mayor ejecución en el Gobierno Central y los Gobiernos Locales. Contrariamente, el Gobierno Regional disminuyó la ejecución del gasto en 4,1%

GASTO PÚBLICO DEVENGADO POR NIVELES DE GOBIERNO 1/ (Miles de nuevos soles)

	ABRIL			ENERO - ABRIL		
	2012	2013	Var.% 2/	2012	2013	Var.% 2/
Gobierno Central	56 383	71 909	24,7	182 207	202 337	7,3
Gobierno Regional de Ica	51 153	50 186	-4,1	166 574	210 651	22,2
Gobiernos Locales (municipios)	40 295	45 881	11,3	142 114	161 601	9,9
TOTAL	147 831	167 975	11,1	490 894	574 589	13,1

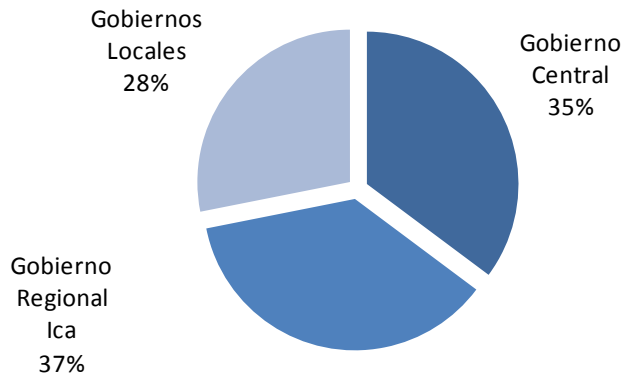
1/ Gasto devengado: Nivel de gasto que se asocia a la verificación del cumplimiento de las obligaciones, esto es la entrega del bien o prestación del servicio.

2/ Variación en términos reales.

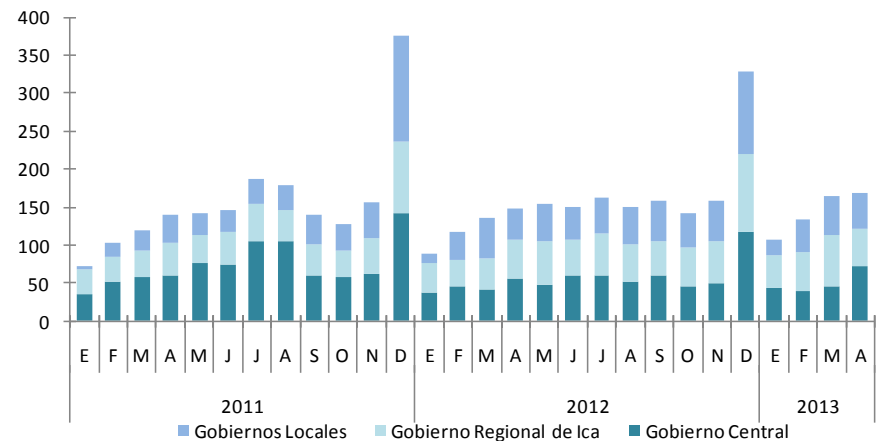
Fuente: Ministerio de Economía y Finanzas – SIAF

En abril, la ejecución se expandió por los mayores Gastos de Capital (34,5%) y Corrientes (0.4%) realizados por los tres niveles de gobierno, a excepción del Gobierno Central que realizó menores gastos operativos en 13%.

Participación del Gasto Público



Comportamiento del Gasto Público (En millones de nuevos soles)



En abril, la inversión pública sumó S/. 63,2 millones, registrando un aumento de 37,6%. Destacan las mayores inversión en Industria, Cultura y Deporte, Salud, y Saneamiento.

INVERSIÓN PÚBLICA POR NIVELES DE GOBIERNO 1/ (Miles de nuevos soles)

	ABRIL			ENERO - ABRIL		
	2012	2013	Var.% 2/	2012	2013	Var.% 2/
Gobierno Central	4 298	26 461	501,8	14 156	33 122	126,1
Gobierno Regional de Ica	14 586	7 339	-50,8	24 928	41 323	60,2
Gobiernos Locales (municipios)	26 033	29 449	10,6	90 624	101 337	8,4
TOTAL	44 917	63 248	37,6	129 708	175 782	31,6

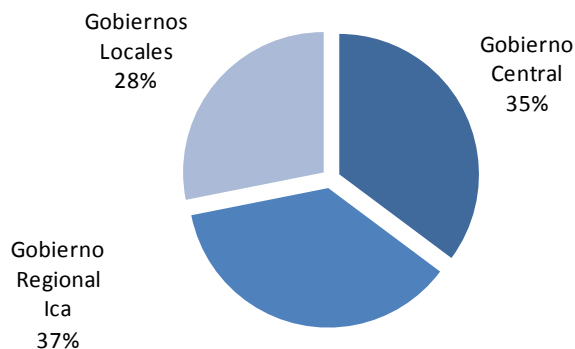
1/ Gasto devengado: Nivel de gasto que se asocia a la verificación del cumplimiento de las obligaciones, esto es la entrega del bien o prestación del servicio.

2/ Variación en términos reales.

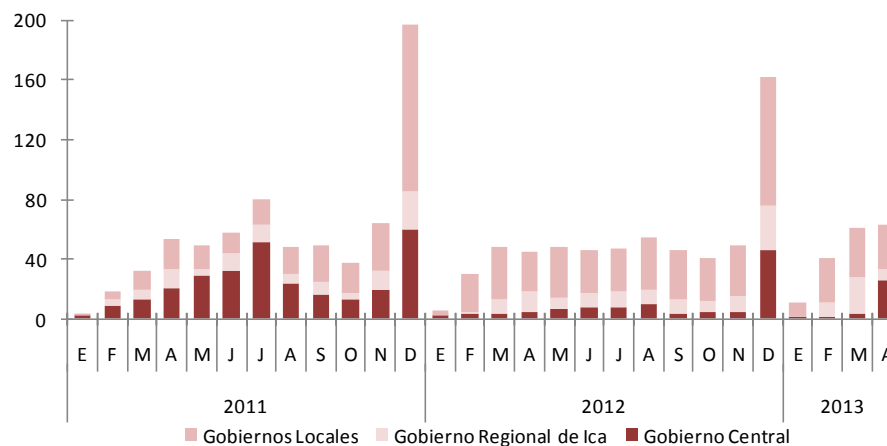
Fuente: Ministerio de Economía y Finanzas – SIAF

El 37% de lo ejecutado, correspondió al Gobierno Regional seguido del Gobierno Central (35%) y Gobiernos Locales (28%).

Participación de la Inversión Pública Enero-abril 2013



Comportamiento de la Inversión Pública (En millones de nuevos soles)



El crédito del Sistema Financiero creció en 15,3% con relación a abril del 2012 explicado por las mayores colocaciones de las Empresas Bancarias (17,0%), Instituciones de Microfinanzas (11,3%). No registro variación real respecto al mes anterior.

Crédito del Sistema Financiero 1/ (Saldos en miles de nuevos soles)

	MARZO		ABRIL		Var. % 2/	
	2013	2012	2013	Abr. 13 / Mar. 13	Abr. 13 / Abr. 12	
I. Empresas Bancarias	2 059 241	1 748 269	2 091 941	0,4	17,0	
II. Instituciones de Microfinanzas	828 354	728 833	829 634	-1,0	11,3	
Cajas Municipales	397 317	335 125	400 969	-0,2	16,9	
Cajas Rurales	246 705	231 374	244 555	-2,0	3,3	
Empresas Financieras	180 857	159 827	179 354	-2,0	9,7	
Edpymes	3 475	2 507	4 756	35,3	-	
Total Bancarias y Microfinancieras	2 887 594	2 477 102	2 921 575	0,0	15,3	
III. Banco de la Nación	98 481	101 341	99 582	0,0	-4,0	
IV. Agrobanco	16 414	8 376	16 914	1,9	97,4	
Total Sistema Financiero (I+II+III+IV)	3 002 490	2 586 819	3 038 071	0,0	14,8	
En MN	2 142 108	1 809 154	2 174 267	0,3	17,5	
En ME	860 382	777 666	863 803	-0,8	8,6	

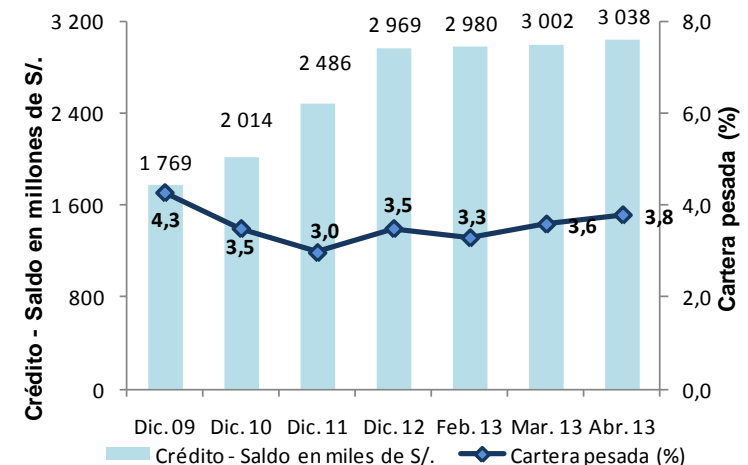
1/ Cifras preliminares.

2/ Variación en términos reales.

Fuente: Superintendencia de Banca, Seguros y AFP (SBS).

Elaboración: BCRP, Sucursal Huancayo. Departamento de Estudios Económicos.

Crédito y cartera pesada del Sistema Financiero



Del total de 27 Empresas Bancarias y de Microfinanzas, 6 concentran el 92,1% del crédito total. Entre ellas: Banco de Crédito, Banco BBVA, Interbank, Caja Municipal de Ica, Caja Rural Señor de Luren y Scotiabank.

Los depósitos del Sistema Financiero incluyendo el Banco de la Nación aumentaron en 3,9%, respecto de abril del 2012 y disminuyeron en 1,0% con relación al mes anterior. El crecimiento en el Sistema Financiero se asoció a las mayores captaciones de las Instituciones Microfinancieras (7,8%) y del Banco de la Nación (26,5%). Las Empresas Bancarias registraron un resultado negativo (-1,8%).

Depósitos del Sistema Financiero 1/
(Saldos en miles de nuevos soles)

	MARZO	ABRIL		Var. % 2/	
	2013	2012	2013	Abr. 13 / Mar. 13	Abr. 13 / Abr. 12
I. Empresas Bancarias	1 123 337	1 033 659	1 112 150	-2,1	5,2
II. Instituciones de Microfinanzas	678 141	614 685	687 421	0,2	9,3
Cajas Municipales	387 267	344 318	391 825	0,0	11,2
Cajas Rurales	286 643	266 045	291 336	0,5	7,0
Empresas Financieras	4 231	4 322	4 260	-0,5	-3,7
Total Bancarias y Microfinancieras	1 801 478	1 648 344	1 799 571	-1,3	6,7
III. Banco de la Nación	222 617	176 657	222 817	-1,1	23,3
Total Sistema Financiero (I+II+III)	2 024 095	1 825 001	2 022 388	-1,2	8,3
En MN	1 559 023	1 380 731	1 589 287	0,8	12,5
En ME	465 072	444 270	433 101	-7,9	-4,7

1/ Cifras preliminares.

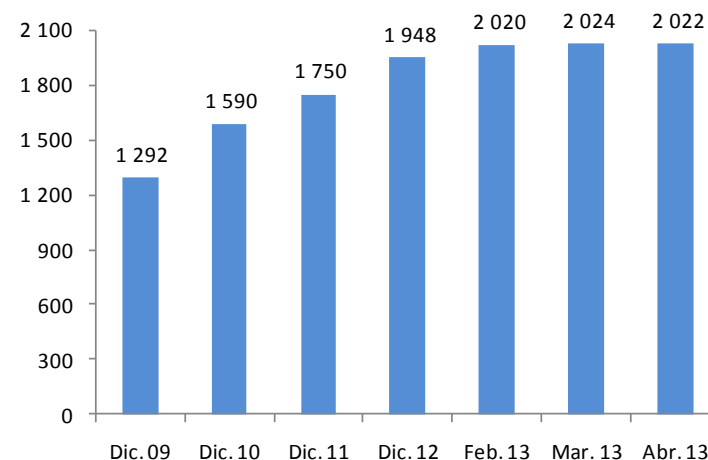
2/ Variación en términos reales.

Fuente: Superintendencia de Banca, Seguros y AFP (SBS).

Elaboración: BCRP, Sucursal Huancayo. Departamento de Estudios Económicos.

Del total de 21 Empresas Bancarias y de Microfinanzas, 6 concentran el 92,3% del depósito total. Entre ellas: Banco de Crédito, Caja Municipal de Ica, Caja Rural Señor de Luren, Banco BBVA, Interbank y Scotiabank.

Depósitos del Sistema Financiero
(Saldos en millones de nuevos soles)



Nota: Considera los depósitos en la Banca múltiple, CMAC, CRAC y Financieras.

Fuente: SBS

Elaboración: BCRP.

Anuncios de inversión privada bordean los US\$ 2 220 millones.

Empresa	Sector	Mill. US\$	Ejecución	Detalle
Cobra	Energía	55	2011-2013	Construcción de una central eólica, en el distrito de Marcona, provincia de Nazca, con una capacidad de 32 megavatios, los cuales se integrarán al Sistema Nacional Interconectado (SEIN).
Contugas	Energía	280	2011-2013	Construcción de gasoducto, para abastecer de gas natural a cuatro de las cinco provincias de la región (Ica, Pisco, Nazca y Chincha), tanto para uso residencial como para industrial. En esta última destaca Shougang Hierro Perú.
Shougang Generación Eléctrica	Energía	n.d.	2011 - 2015	Construcción de una central termoeléctrica denominada "El Faro", en el distrito de Marcona, provincia de Nazca, con una capacidad de 300 megavatios. En una primera etapa, la central generaría 200 megavatios con una turbina a gas y a posterior se elevará la capacidad a 300 megavatios con una turbina a vapor. Cabe indicar que, el suministro de gas requerido es de aproximadamente 35 millones de pies cúbicos diarios.
Parque Arauco	Comercio	n.d.	2014	Instalación de un strip center Mega Plaza en la provincia de Pisco el 2014. La empresa adquirió un terreno de 50 mil metros cuadrados, por un monto aproximado de US\$ 4,2 millones en la entrada principal a la ciudad de Pisco.
Parque Arauco	Comercio	n.d.	2013	Apertura de un strip center MegaPlaza sobre un área de 7 000 metros cuadrados en la provincia de Chincha.
Jintong Minig	Minería	n.d.	n.d.	Explotación de oro dentro de sus concesiones LLAMATY01 ubicada en la provincia de Pisco, distritos de Humay y Huancano. Actualmente se encuentra en la fase final de exploración.
Marcobre	Minería	744	2012 - 2013	Explotación de la mina de cobre "Justa" ubicada en la provincia de Nazca, distrito de Marcona. Se prevé una producción anual de 110 mil toneladas.
Pluspetrol	Hidrocarburos	156	2011 - 2012	Ampliación de la capacidad de procesamiento de la planta de fraccionamiento de Pampa Melchorita en Pisco, de 85 mil a 120 mil barriles diarios. Como parte de un paquete de inversiones de US\$ 1900 millones que ejecutará el consorcio Camisea y que consiste además, en la ampliación de la planta Malvinas en el Cusco así como de la exploración en cerca de 11 pozos.
Nitratos del Perú	Petroquímica	850	2013 - 2015	Construcción de una planta para la producción de amoníaco y nitrato de amonio a partir de gas natural. Las instalaciones se ubicarán en la provincia de Pisco, y tendrá una capacidad de producción anual de 710 mil toneladas de amoníaco y 350 mil toneladas de nitrato de amonio. La producción se destinará para el sector minero e industrial internos. Se crearan 6400 puestos en construcción y 1600 en operación.
Exalmar	Pesca	20	2012-2013	Puesta en marcha de una planta de procesamiento de pescado para consumo humano directo, en la provincia de Chincha. La capacidad de procesado será de 575 TM/ día y una capacidad de inventario de frío de 6 000 TM.
Aeropuertos del Perú (AdP)	Transportes	60	2012-2015	Modernización del aeropuerto, que incluya la construcción de plataformas para aeronaves, oficinas, locales comerciales, áreas de atención a pasajeros y parqueo de vehículos. Se estima que dentro de 15 años, el aeropuerto tendrá un movimiento de 1,5 millones de pasajeros por año y servirá de alternativa al aeropuerto Jorge Chavez. Se pretende atraer a líneas aéreas más baratas, debido al favorable régimen tributario.
Shamrock	Turismo	46	2011 - 2014	Construcción de un condominio de 200 departamentos frente a la playa, en el balneario El Chaco – La Puntilla, distrito de Paracas en la provincia de Pisco. El proyecto contará con una laguna artificial de agua de mar donde se podrán realizar diversos deportes acuáticos.
Aranwa	Turismo	9	2011 - 2014	Construcción de un resort turístico de 4 estrellas, con 110 habitaciones, embarcadero propio, sobre un área de 6 hectáreas. El proyecto estará ubicado en el balneario El Chaco - La Puntilla, en Paracas.
TOTAL		2 220		

Fuente: Portales web de empresas involucradas, Proinversión, Ministerio de Energía y Minas, diarios especializados y agencias de noticias.

Elaboración: BCRP, Sucursal Huancayo. Departamento de Estudios Económicos.

