



BANCO CENTRAL DE RESERVA DEL PERÚ

Ica: Síntesis de Actividad Económica - Enero 2013 -

**Departamento de Estudios Económicos
Sucursal Huancayo**

Miércoles, 26 de marzo de 2013

En Ica, el Indicador de Actividad Económica creció 6,5% en enero de 2013, impulsado por el avance de las actividades agropecuaria (6,8%), minería (20,8%), manufactura primaria (39,1%), y servicios gubernamentales y financieros (5,9% y 12,8%, respectivamente).

**Indicador de Actividad Económica Regional 1/ 2/
(Variación porcentual respecto a similar periodo del año anterior)**

Sector	Ponderación 3/	2013 ENERO
Agropecuario	17,5	6,8
Agrícola		6,1
Pecuario		8,0
Pesca	0,7	-35,4
Minería	6,1	20,8
Electricidad y Agua	1,7	-37,8
Manufactura primaria	11,3	39,1
Servicios Gubernamentales	5,5	5,9
Servicios Financieros 4/	1,8	12,8
Total	44,6	6,5

1/ Es un indicador parcial de la actividad económica de la región que alcanza una cobertura de 44,6 por ciento del valor agregado bruto de la producción regional según cifras del INEI.

2/ Actualizado con información al 22 de marzo de 2013.

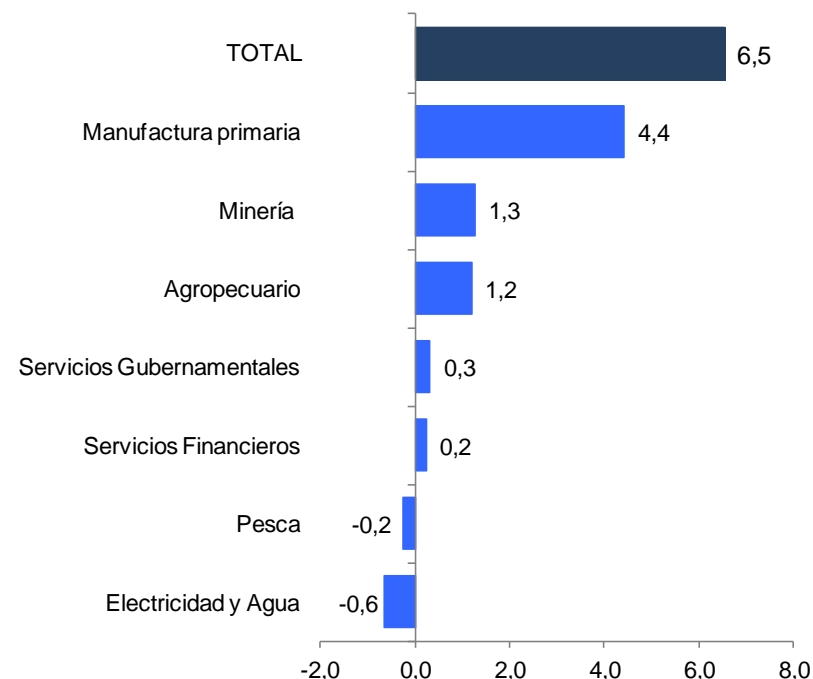
3/ Considera la estructura productiva de la región para el año 2007 según cifras del INEI. En el caso de la manufactura primaria se considera el 50 por ciento del peso del sector total.

4/ Se considera como ponderación el promedio nacional para dicho año.

Fuente: MINAG, PRODUCE, MINEM, MEF y SBS.

Elaboración: BCRP, Sucursal Huancayo. Departamento de Estudios Económicos.

**Contribución al Crecimiento Ene. 2013/2012 del
Indicador de Actividad Económica, Según Sector
(En puntos porcentuales)**



Crédito a personas naturales (Variación % real anual)

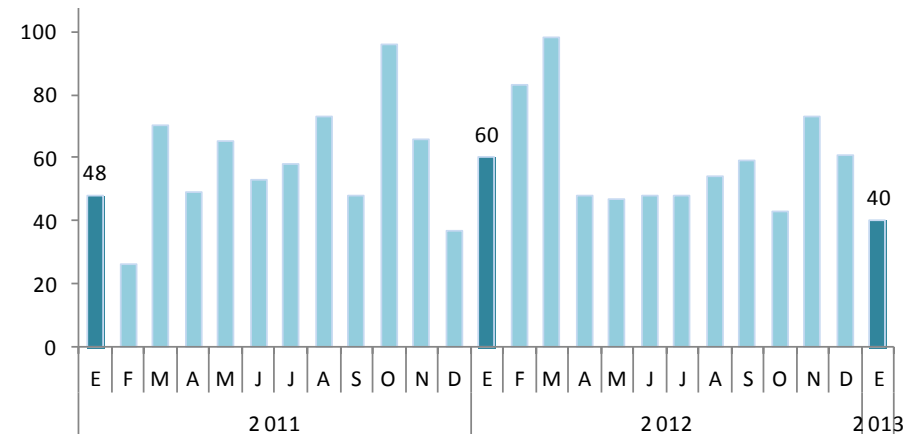


Fuente: SBS

En enero, el **crédito de consumo** aumentó en términos reales en 18,8%, mostrando moderación en el crecimiento respecto de mediados del año.

La **venta de carros nuevos** en Ica disminuyó en 33,3% en enero, con un total de 40 unidades. En el mercado nacional, se observó un crecimiento de 15,0%, con ventas de 15,5 mil unidades.

Número de Carros Nuevos Vendidos



Fuente: ARAPER

La actividad agropecuaria creció 6,8% en enero, por la expansión de los subsectores agrícola (6,1%) y pecuario (8,0%). En el primer caso, por la mayor producción de cebolla, espárrago, camote y algodón; mientras que, en la parte pecuaria por mayor producción de huevo y leche de vacuno.

Producción de Principales Productos Agropecuarios (En toneladas)

	Estructura ² Porcentual 2012	ENERO		
		2012	2013	Var. %
PRODUCCIÓN AGRÍCOLA	62,1			6,1
Orientado al mercado externo y agroindustria 2/	50,9			4,5
Espárrago	15,5	10 928	12 065	10,4
Uva	12,5	30 499	30 471	-0,1
Algodón	9,0	4 429	4 581	3,5
Maíz amarillo duro	3,8	5 387	5 120	-4,9
Tomate	2,3	9 627	6 628	-31,1
Mandarina	2,6	-	-	0,0
Palta	2,0	-	1	0,0
Orientado al mercado interno 2/	11,2			28,9
Papa	3,0	-	-	0,0
Pallar grano seco	1,4	12	32	162,0
Zapallo	1,2	365	542	48,3
Maíz choclo	0,8	242	-	-100,0
Camote	0,5	207	1 849	792,1
PRODUCCIÓN PECUARIA	37,9			8,0
Carne de ave 3/	15,7	4 248	4 146	-2,4
Huevo	18,3	7 820	9 163	17,2
SECTOR AGROPECUARIO 1/	100,0			6,8

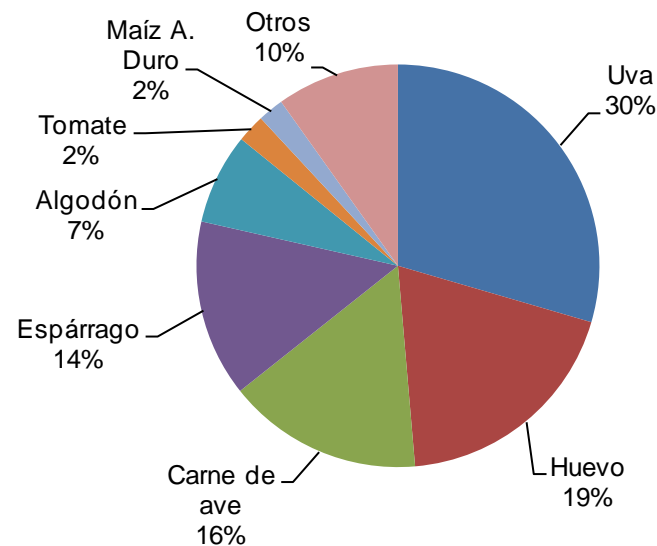
1/ Cifras preliminares.

2/ VBP en nuevos soles a precios de 1994.

3/ Peso neto.

Fuente: MINAG.

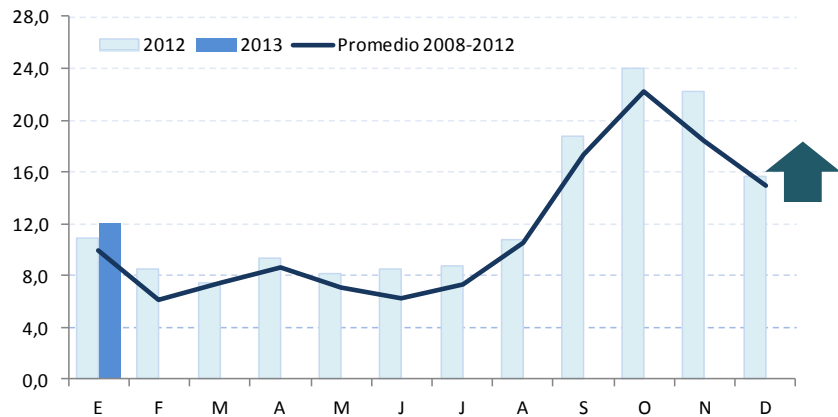
Participación en el VBP Agropecuario Enero 2013



La producción de espárrago, uva, algodón, huevo y carne de ave contribuyeron con el 86% al VBP Agropecuario departamental.

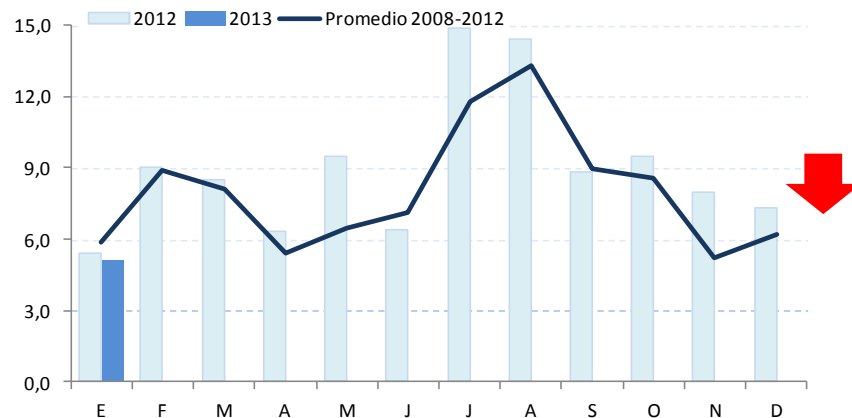
Producción de espárrago

(En miles de toneladas)



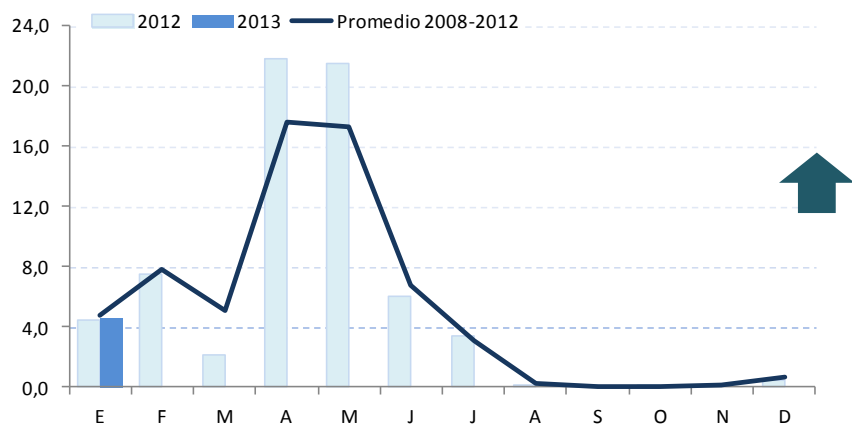
Producción de maíz amarillo duro

(En miles de toneladas)



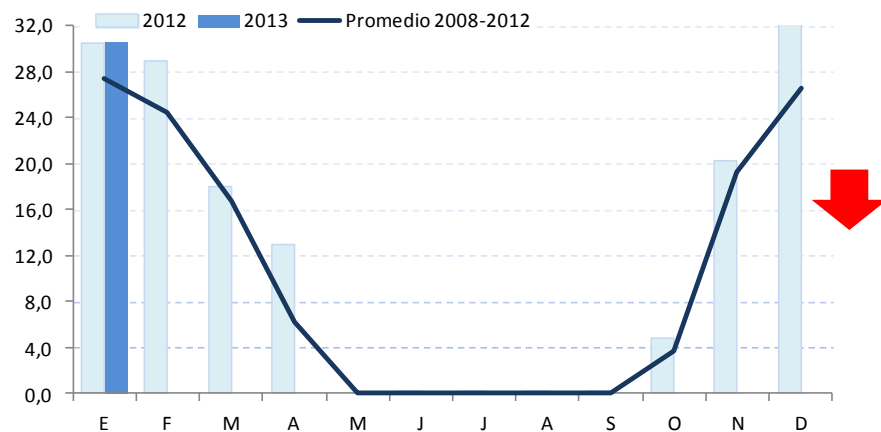
Producción de algodón

(En miles de toneladas)



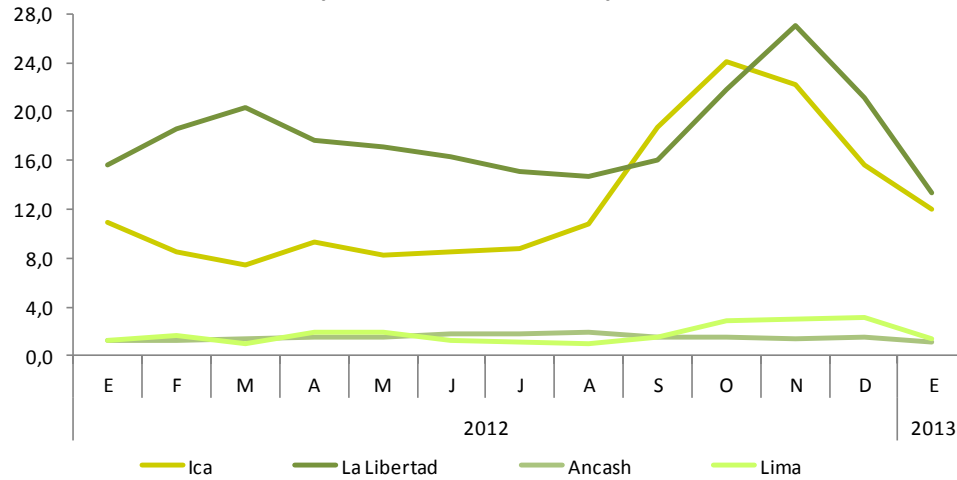
Producción de uva

(En miles de toneladas)

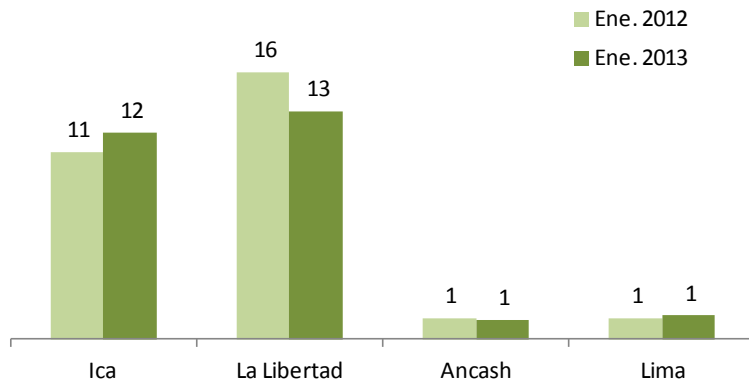


Fuente: MINAG

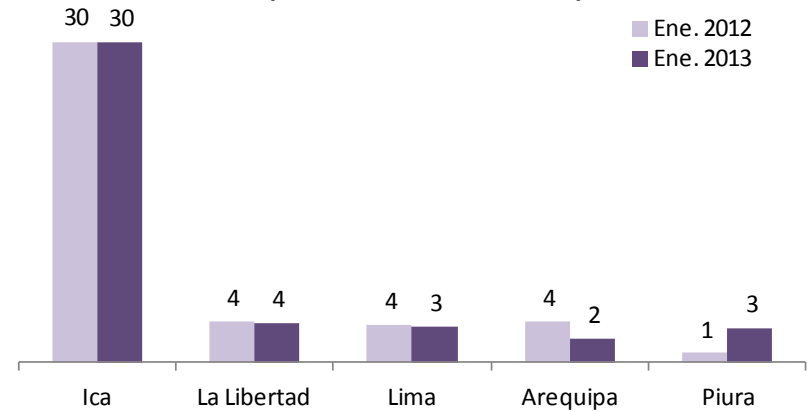
Producción de espárrago (En miles de toneladas)



Producción de espárrago (En miles de toneladas)



Producción de uva (En miles de toneladas)



Fuente: MINAG

En lo que va de la campaña agrícola 2012/2013 (agosto-enero), se sembraron 29,0 mil has, menor en 17,0% respecto de la campaña pasada. Incidieron las menores siembras de algodón, por los bajos precios en chacra; así como de mandarina y palta debido a que en campañas anteriores los productores priorizaron sus inversiones.

Campaña Agrícola - Superficie Sembrada (Hectáreas)

CULTIVOS	CAMPAÑA AGRÍCOLA 3/		VARIACIÓN	
	2011/2012	2012/2013	ABSOLUTA	%
CULTIVOS TRANSITORIOS	32 693	27 526	-5 167	-15,8
Algodón 1/	23 646	18 027	-5 620	-23,8
Cebolla 2/	125	336	211	168,8
Camote	428	533	105	24,6
Garbanzo G. S.	-	-	-	0,0
Maíz amarillo duro	5 113	5 905	791	15,5
Pallar G. S.	74	61	-13	-17,1
Papa	122	119	-4	-2,9
Tomate	525	231	-294	-56,0
Zapallo	229	204	-25	-10,9
Otros	2 431	2 112	-320	-13,1
CULTIVOS PERMANENTES	2 268	1 497	-772	-34,0
Espárrago	177	78	-100	-56,2
Mandarina	320	130	-190	-59,4
Palta	264	97	-167	-63,2
Uva	431	219	-212	-49,1
Otros	1 076	972	-104	-9,6
Total	34 961	29 023	-5 938	-17,0

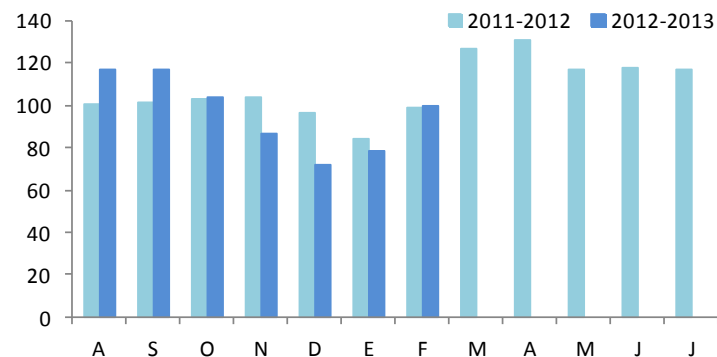
1/ Incluye las variedades pima, hazera y tanguis.

2/ Incluye las variedades roja, amarilla y china.

3/ Periodo agosto - enero.

Elaboración: BCRP, Sucursal Huancayo. Departamento de Estudios Económicos.

Evolución del Recurso Hídrico – Campaña Agrícola Laguna de Choclococha 1/ 2/3/



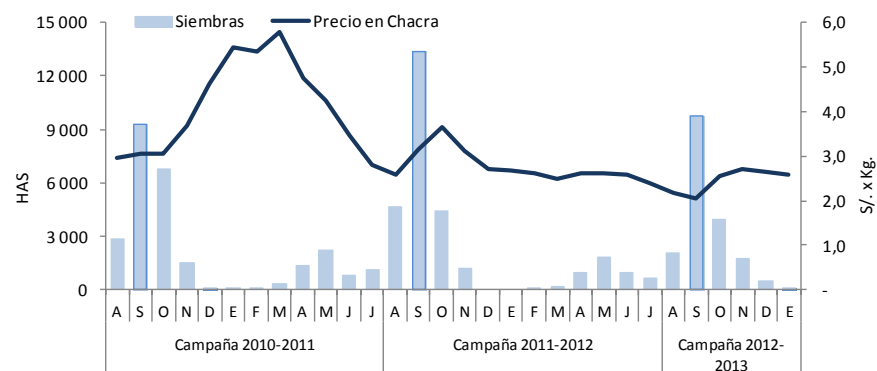
1/ Volumen disponible en millones de metros cúbicos.

2/ Volumen de agua de fin de periodo.

3/ Al 28 de febrero de 2013

Fuente: PETACC

SIEMBRAS DE ALGODÓN - HAS



La producción pesquera cayó 35,4% en enero, por el menor desembarque de recursos hidrobiológicos para curado, congelado, enlatado y fresco; así como de la pesca industrial de anchoveta debido a la gran presencia de “juveniles”.

Producción Pesquera 1/ (En toneladas)

	ENERO		
	2012	2013	Var. %
Consumo Humano Directo			- 42,8
Congelado	348	284	- 18,4
Curado	1 144	270	- 76,4
Enlatado	4 111	2 874	- 30,1
Fresco	2 749	1 652	- 39,9
Consumo Humano Indirecto			- 16,0
Anchoveta 1/	31 814	26 712	- 16,0
SECTOR PESCA 2/			- 35,4

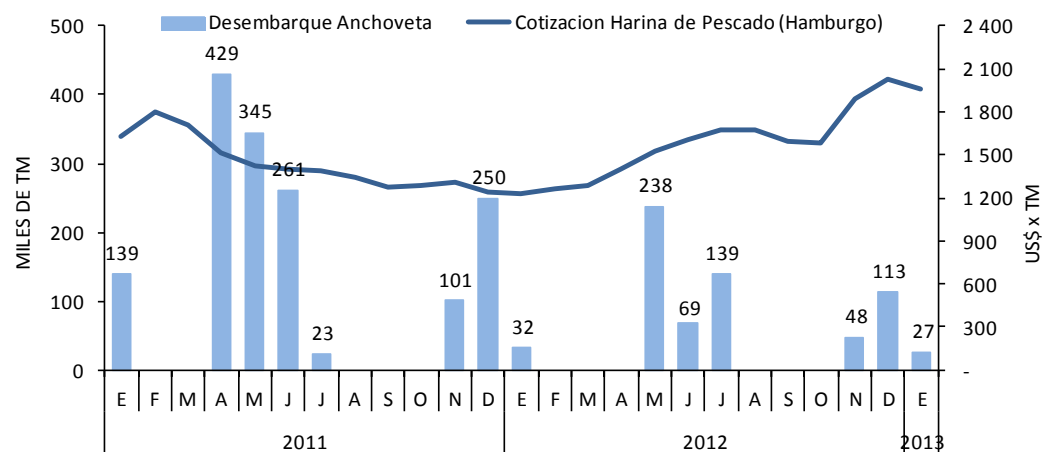
1/ Enero 2013 preliminar.

2/ Variación en términos reales.

Fuente: Dirección regional de producción - Ica.

Elaboración: BCRP, Sucursal Huancayo.

Pesca Industrial de Anchoveta



La minería se expandió en 20,8%, por la mayor extracción de cobre (6,4%), hierro (12,9%), zinc (38,9%), plomo (27,8%) y metales preciosos como oro y plata (10,6%).

Producción Minera 1/ Contenido Fino

	ENERO		
	2012	2013	Var.%
Cobre (TMF)	2 169	2 308	6,4
Hierro (TMF)	522 443	589 902	12,9
Oro (GRF)	0	526	-
Plata (KGF)	5 795	6 408	10,6
Plomo (TMF)	766	979	27,8
Zinc (TMF)	9 405	13 066	38,9
MINERÍA METÁLICA 2/			20,8

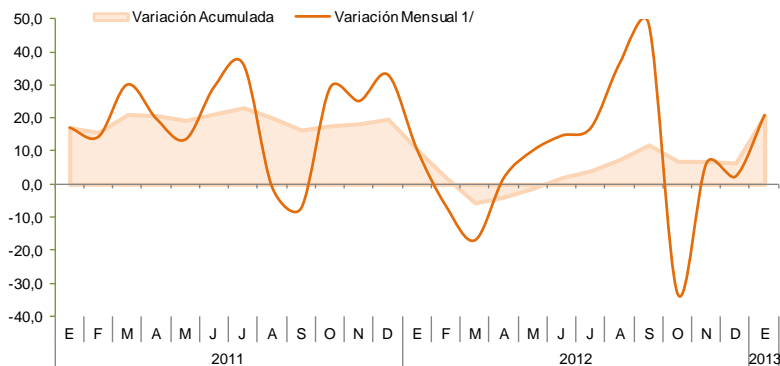
1/ Cifras preliminares.

2/ Variación en términos reales.

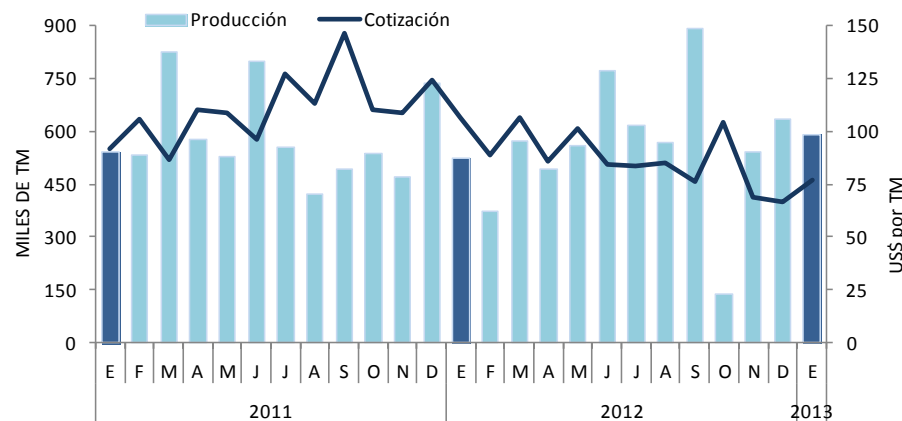
Fuente: MINEM.

Elaboración: BCRP, Sucursal Huancayo.

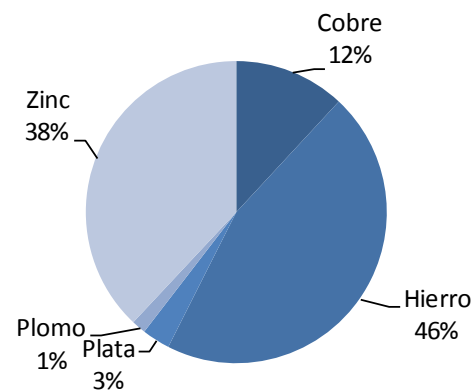
Valor Bruto de la Producción (VBP) Minera Variación porcentual



Hierro: Producción y Cotización Internacional



Participación en el VBP Minero Enero 2013



La producción eléctrica disminuyó 37,8% en enero, debido a que se encuentra en mantenimiento uno de los dos generadores de la empresa Egasa. Esta empresa, además de Egesur, opera centrales térmicas a gas natural en la provincia de Pisco.

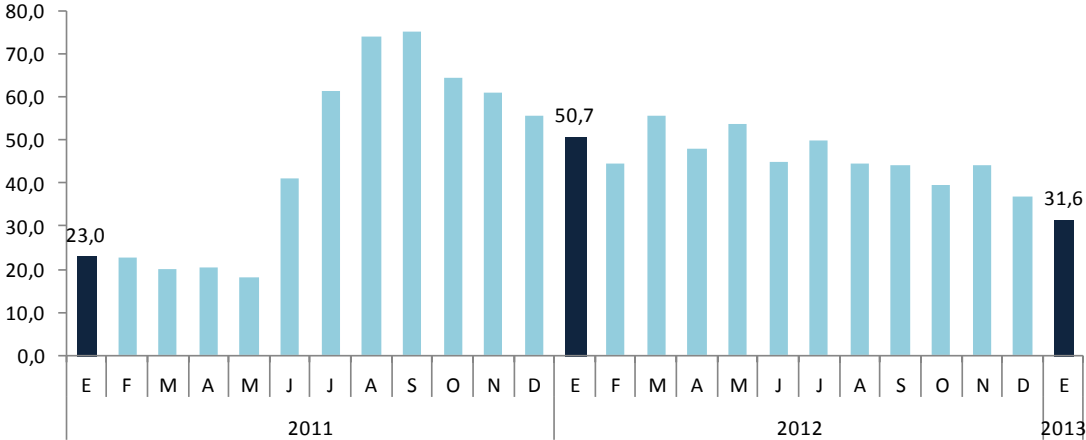
Producción de Electricidad MWH

EMPRESA	ENERO		
	2012	2013	Var. %
ELECTRICIDAD	50 737	31 562	- 37,8

Fuente: MINEM

Elaboración: BCRP, Sucursal Huancayo.

Producción de Electricidad (En miles de megavatios hora)



Fuente: MINEM

Elaboración: BCRP Sucursal Huancayo. Departamento de Estudios Económicos.

El procesamiento primario de recursos creció 39,1% en enero, por la mayor producción de hidrocarburos líquidos (56,3%), que contrarrestó la caída de refinación de metales (-22,5%) y productos pesqueros (-18,3%).

Producción Manufacturera Primaria 1/ (Variación porcentual real)

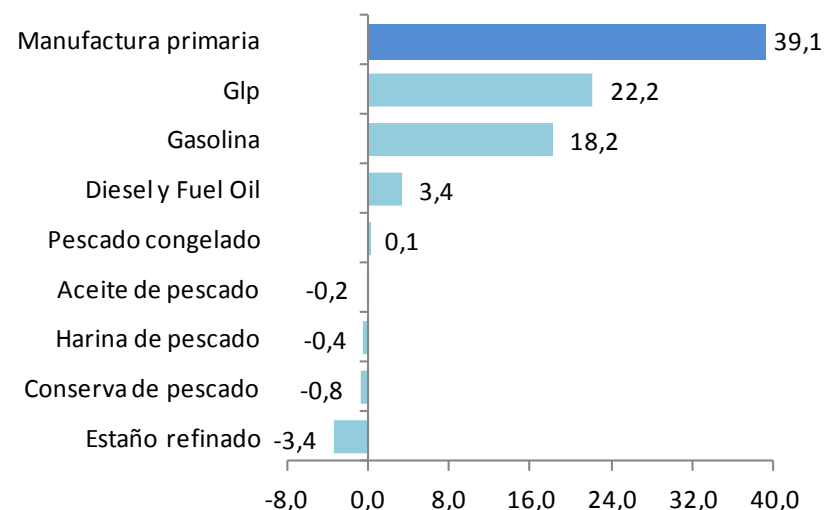
	Estructura porcentual 2012 1/	ENERO
		Var. %
Refinación de Metales	10,3	-22,5
Estaño refinado	10,3	-22,5
Productos pesqueros 2/	6,4	-18,3
Harina de pescado	4,7	-13,3
Aceite de pescado	0,6	-40,7
Conserva de pescado	0,6	-28,6
Pescado congelado	0,4	6,1
Hidrocarburos líquidos	83,4	56,3
Glp	38,0	64,8
Gasolina	35,8	53,5
Diesel y fuel oil	9,6	35,9
TOTAL PRIMARIO	100,0	39,1

1/ En nuevos soles a precios de 1994.

2/ Enero 2013 preliminar.

Fuente: MINEM Y PRODUCE.

Contribución al Crecimiento del Sector Manufactura Ene. 2013/2012 (En puntos porcentuales)



Fuente: MINEM, PRODUCE.

Elaboración: BCRP, Sucursal Huancayo.

En enero, la variación mensual del Índice de Precios al Consumidor (IPC) en la ciudad de Ica, registró un aumento de 0,47%. La variación anualizada fue de 4,44%, superior a lo registrado en Lima (2,87%).

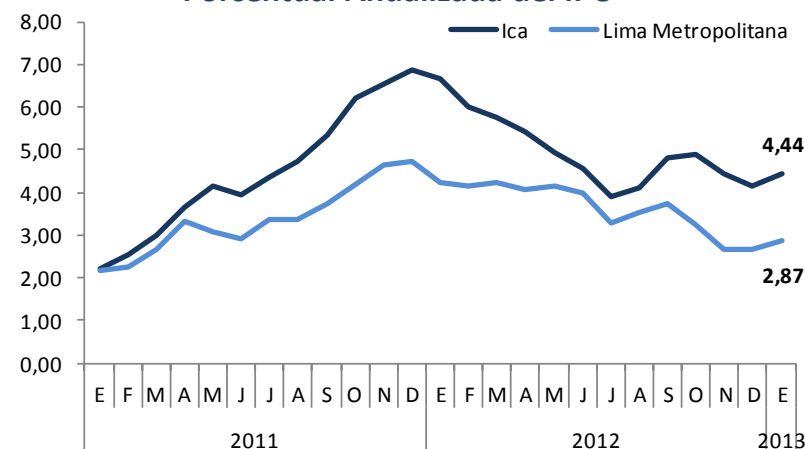
Ciudad de Ica: variación del IPC por grandes grupos de consumo Enero 2013

Grandes Grupos de Consumo	Ponderación 1/	Variación Porcentual		
		Mensual	Acumulada	Anualizada
		Ene.13 / Dic.12	Ene.13/ Dic.12	Ene.13 / Ene.12
Índice General	100,0	0,47	0,47	4,44
Alimentos y Bebidas	42,4	0,77	0,77	3,11
Vestido y Calzado	5,9	0,56	0,56	3,76
Alquiler de Vivienda, Comb. y Electricid.	7,3	0,36	0,36	4,01
Muebles, Enseres y Mant. Viv.	5,8	1,87	1,87	6,93
Cuidado de la Salud y Servicios Médicos	3,1	0,23	0,23	3,87
Transportes y Comunicaciones	16,5	-0,38	-0,38	10,12
Esparc, Divers, Serv. Cult. y Ens.	12,1	-0,05	-0,05	2,83
Otros Bienes y Servicios	7,0	0,38	0,38	2,12

1/ Año Base 2009=100.

Fuente: INEI Ica.

Ciudad de Ica: Variación Porcentual Anualizada del IPC



Los productos con mayor **variación positiva** de precios durante enero fueron: espinaca, zanahoria, coliflor, limón y granadilla.



Contrariamente, los productos con mayor **variación negativa** en el mes fueron: pescado bonito, cebolla roja, papa amarilla, huevo y camote amarillo.

En el mes, el gasto público totalizó S/. 107,8 millones y creció 18,0%, por la mayor ejecución en los tres niveles de gobierno. Destacó la expansión de los gastos de los municipios (81,6%).

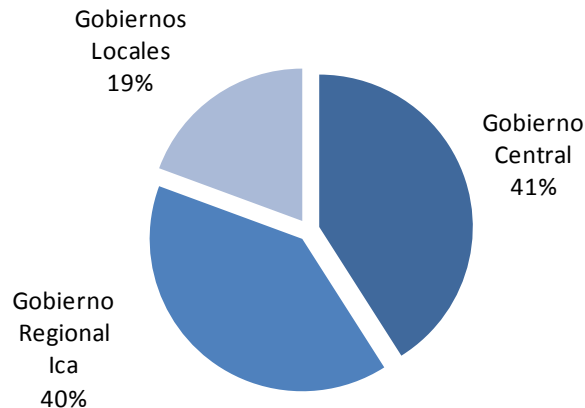
GASTO PÚBLICO DEVENGADO POR NIVELES DE GOBIERNO 1/ (Miles de nuevos soles)

	ENERO		
	2012	2013	Var.% 2/
Gobierno Central	37 916	44 175	13,3
Gobierno Regional de Ica	39 728	42 754	4,6
Gobiernos Locales (municipios)	11 182	20 893	81,6
TOTAL	88 825	107 822	18,0

1/ Gasto devengado: Nivel de gasto que se asocia a la verificación del cumplimiento de las obligaciones, esto es la entrega del bien o prestación del
2/ Variación en términos reales.

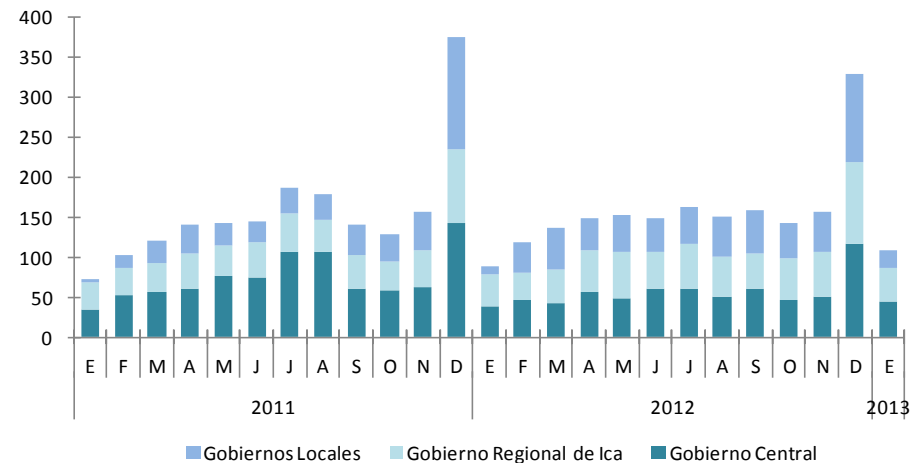
Fuente: Ministerio de Economía y Finanzas – SIAF

Participación del Gasto Público Enero 2013



En enero, la ejecución pública financiera se expandió por los mayores Gastos Corrientes (13,6%) y de Capital (76,3%). En el primer caso, por el avance en los tres niveles de gobierno, mientras que en el último, por el incremento de los gastos de las municipalidades.

Comportamiento del Gasto Público (En millones de nuevos soles)



En enero, la ejecución financiera de la inversión pública sumó S/. 11,4 millones, equivalente a un aumento de 76,3%, sobresaliendo las inversiones en Saneamiento, Transporte, Medio Ambiente y, Cultura y Deporte.

INVERSIÓN PÚBLICA POR NIVELES DE GOBIERNO 1/ (Miles de nuevos soles)

	ENERO		
	2012	2013	Var.% 2/
Gobierno Central	2 181	1 376	-38,7
Gobierno Regional de Ica	299	296	-3,9
Gobiernos Locales (municipios)	3 794	9 708	148,8
TOTAL	6 275	11 380	76,3

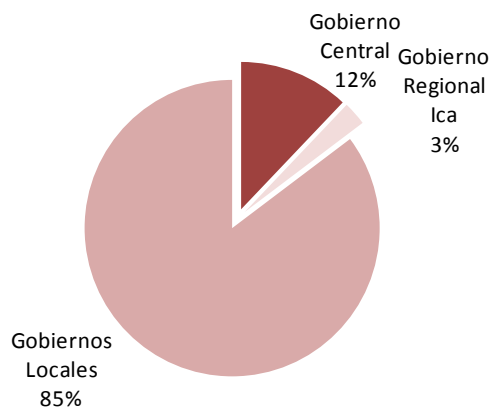
1/ Gasto devengado: Nivel de gasto que se asocia a la verificación del cumplimiento de las obligaciones, esto es la entrega del bien o prestación del

2/ Variación en términos reales.

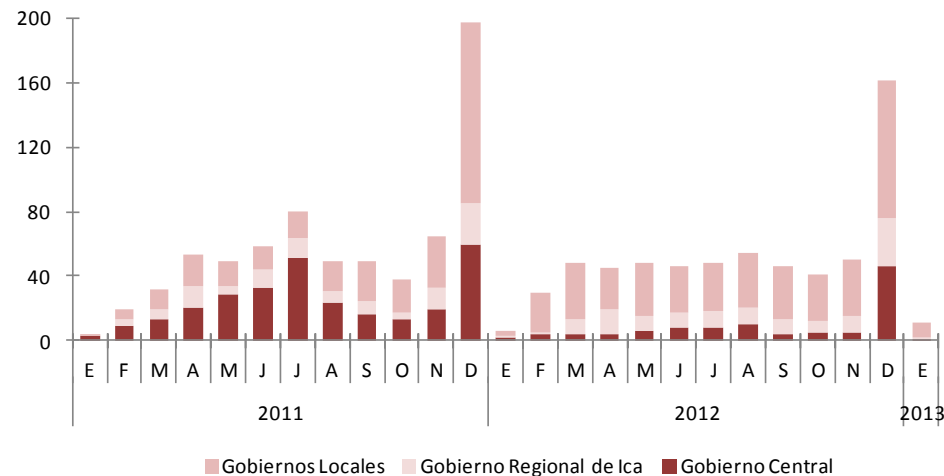
Fuente: Ministerio de Economía y Finanzas – SIAF

El 85% de lo ejecutado, estuvo a cargo de los municipios, seguido del Gobierno Central (12%) y Gobierno Regional (3%).

Participación de la Inversión Pública Enero 2013



Comportamiento de la Inversión Pública (En millones de nuevos soles)



El crédito del Sistema Financiero creció en 15,4% con relación a enero del 2012 y se mantuvo invariable respecto del mes anterior. En el primer caso, por mayores flujos colocados por las Empresas Bancarias (17,0%), Instituciones de Microfinanzas (14,2%) y Agrobanco (67,3%). La mora se ubicó en 3,6%.

Crédito del Sistema Financiero 1/
(Saldos en miles de nuevos soles)

	DICIEMBRE		ENERO		Var. % 2/	
	2012	2012	2013	Ene. 13 / Dic. 12	Ene. 13 / Ene. 12	
I. Empresas Bancarias	2 011 819	1 680 766	2 023 103	0,4	17,0	
II. Instituciones de Microfinanzas	840 450	711 094	835 174	-0,7	14,2	
Cajas Municipales	391 941	324 754	392 692	0,1	17,5	
Cajas Rurales	257 085	232 390	253 278	-1,6	5,9	
Empresas Financieras	186 885	151 966	184 298	-1,5	17,9	
Edpymes	4 539	1 984	4 906	8,0	-	
Total Bancarias y Microfinancieras	2 852 269	2 391 860	2 858 277	0,1	16,2	
III. Banco de la Nación	100 155	103 218	98 481	-1,8	-7,3	
IV. Agrobanco	16 329	9 537	16 414	0,4	67,3	
Total Sistema Financiero (I+II+III+IV)	2 968 753	2 504 615	2 973 172	0,0	15,4	
En MN	2 113 684	1 733 773	2 110 151	-0,3	18,3	
En ME	855 069	770 842	863 021	0,8	8,8	

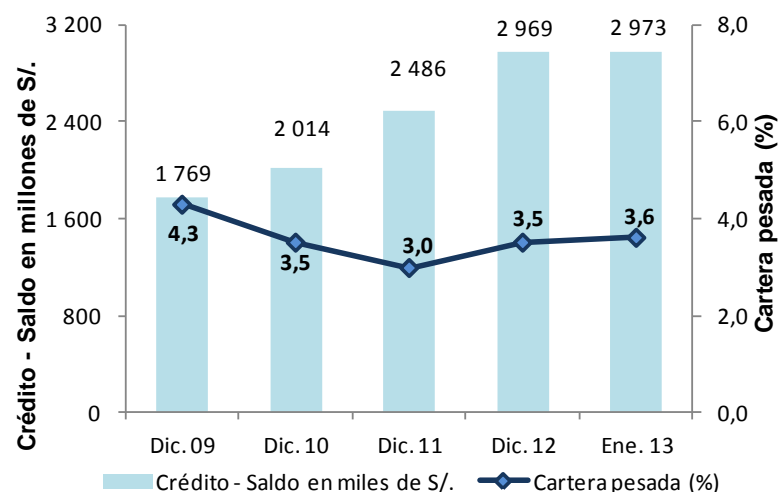
1/ Cifras preliminares.

2/ Variación en términos reales.

Fuente: Superintendencia de Banca, Seguros y AFP (SBS).

Elaboración: BCRP, Sucursal Huancayo. Departamento de Estudios Económicos.

Crédito y cartera pesada del Sistema Financiero



Del total de 27 Empresas Bancarias y de Microfinanzas, 6 concentran el 80,1% del crédito total. Entre ellas: Banco de Crédito, Banco BBVA, Interbank, Caja Municipal de Ica, Caja Rural Señor de Luren y Scotiabank.

Los depósitos del Sistema Financiero aumentaron en 9,7%, respecto de enero del 2012 y en 3,1% con relación al mes anterior. En el primer caso, sustentado en el crecimiento de las captaciones de las Empresas Bancarias (6,4%), Instituciones de Microfinanzas (10,3%) y del Banco de la Nación (27,7%).

Depósitos del Sistema Financiero 1/
(Saldos en miles de nuevos soles)

	DICIEMBRE	ENERO		Var. % 2/	
	2012	2012	2013	Ene. 13 / Dic. 12	Ene. 13 / Ene. 12
I. Empresas Bancarias	1 059 136	1 015 264	1 111 157	4,8	6,4
II. Instituciones de Microfinanzas	668 211	596 596	676 830	1,2	10,3
Cajas Municipales	376 198	332 011	383 529	1,8	12,3
Cajas Rurales	287 941	260 530	289 565	0,4	8,0
Empresas Financieras	4 072	4 056	3 736	-8,4	-10,5
Total Bancarias y Microfinancieras	1 727 347	1 611 860	1 787 987	3,4	7,8
III. Banco de la Nación	220 649	169 502	222 616	0,8	27,7
Total Sistema Financiero (I+II+III)	1 947 996	1 781 362	2 010 603	3,1	9,7
En MN	1 525 530	1 292 575	1 548 788	1,4	16,5
En ME	422 466	488 787	461 816	9,2	-8,2

1/ Cifras preliminares.

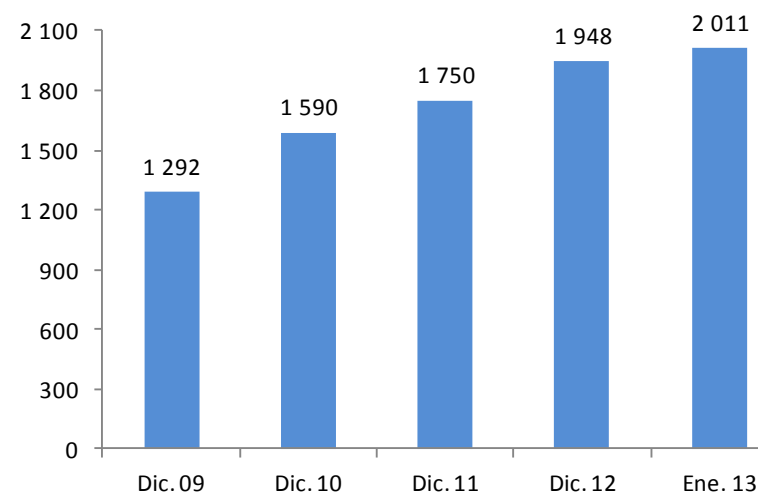
2/ Variación en términos reales.

Fuente: Superintendencia de Banca, Seguros y AFP (SBS).

Elaboración: BCRP, Sucursal Huancayo. Departamento de Estudios Económicos.

Del total de 21 Empresas Bancarias y de Microfinanzas, 6 concentran el 92,6% del depósito total. Entre ellas: Banco de Crédito, Caja Municipal de Ica, Caja Rural Señor de Luren, Banco BBVA, Interbank y Scotiabank.

Depósitos del Sistema Financiero
(Saldos en millones de nuevos soles)

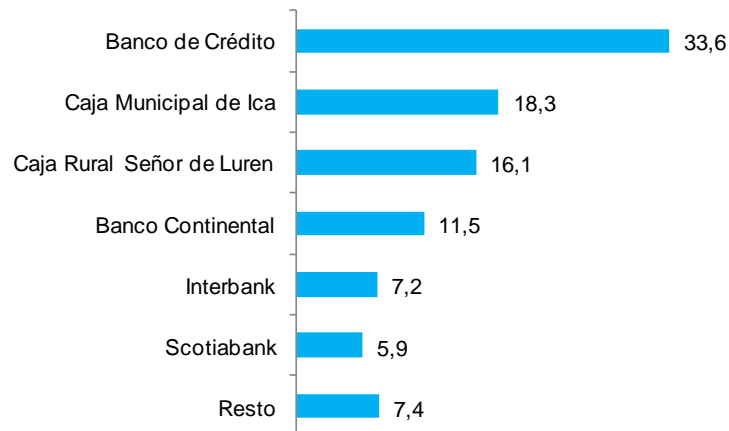


Nota: Considera los depósitos en la Banca múltiple, CMAC, CRAC y Financieras.

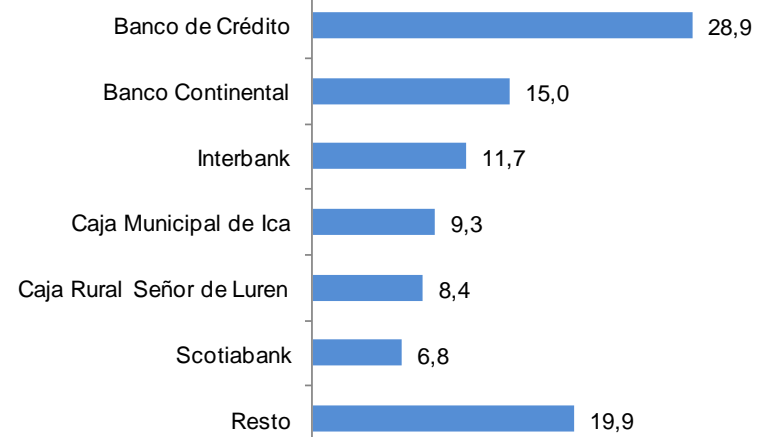
Fuente: SBS

Elaboración: BCRP Sucursal Huancayo. Departamento de Estudios Económicos.

Depósitos del Sistema Financiero 1/ (Participación %)

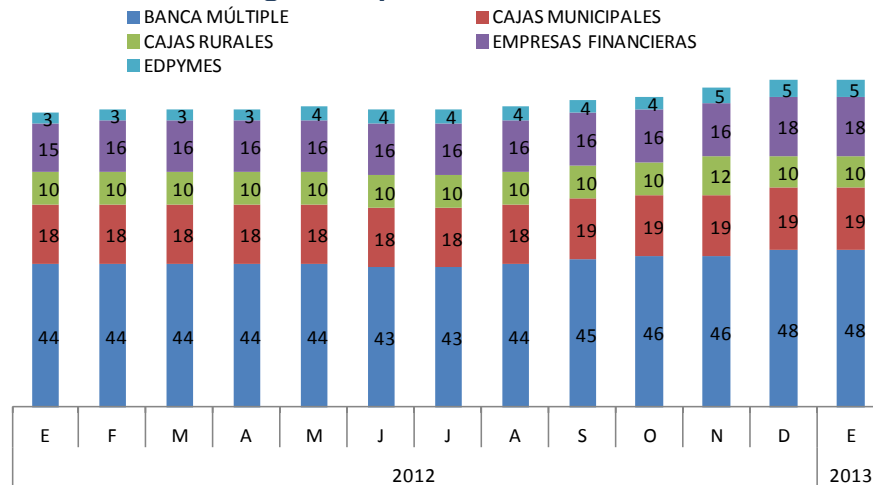


Créditos del Sistema Financiero 1/ (Participación %)



Ica

Número de Agencias por Entidades Financieras 1/



En Ica, las entidades del Sistema Financiero sumaron 100 agencias, registrándose la instalación de 10 nuevas oficinas en los últimos doce meses.

1/ Considera la Banca múltiple, CMAC, CRAC, Financieras y Edpymes.

Fuente: SBS

Elaboración: BCRP Sucursal Huancayo. Departamento de Estudios Económicos.

Anuncios de inversión privada bordean los US\$ 2 220 millones.

Empresa	Sector	Mill. US\$	Ejecución	Detalle
Cobra	Energía	55	2011-2013	Construcción de una central eólica, en el distrito de Marcona, provincia de Nazca, con una capacidad de 32 megavatios, los cuales se integrarán al Sistema Nacional Interconectado (SEIN).
Contugas	Energía	280	2011-2013	Construcción de gasoducto, para abastecer de gas natural a cuatro de las cinco provincias de la región (Ica, Pisco, Nazca y Chincha), tanto para uso residencial como para industrial. En esta última destaca Shougang Hierro Perú.
Shougang Generación Eléctrica	Energía	n.d.	2011 - 2015	Construcción de una central termoeléctrica denominada "El Faro", en el distrito de Marcona, provincia de Nazca, con una capacidad de 300 megavatios. En una primera etapa, la central generaría 200 megavatios con una turbina a gas y a posterior se elevará la capacidad a 300 megavatios con una turbina a vapor. Cabe indicar que, el suministro de gas requerido es de aproximadamente 35 millones de pies cúbicos diarios.
Parque Arauco	Comercio	n.d.	2014	Instalación de un strip center Mega Plaza en la provincia de Pisco el 2014. La empresa adquirió un terreno de 50 mil metros cuadrados, por un monto aproximado de US\$ 4,2 millones en la entrada principal a la ciudad de Pisco.
Parque Arauco	Comercio	n.d.	2013	Apertura de un strip center MegaPlaza sobre un área de 7 000 metros cuadrados en la provincia de Chincha.
Jintong Minig	Minería	n.d.	n.d.	Explotación de oro dentro de sus concesiones LLAMATY01 ubicada en la provincia de Pisco, distritos de Humay y Huancano. Actualmente se encuentra en la fase final de exploración.
Marcobre	Minería	744	2012 - 2013	Explotación de la mina de cobre "Justa" ubicada en la provincia de Nazca, distrito de Marcona. Se prevé una producción anual de 110 mil toneladas.
Pluspetrol	Hidrocarburos	156	2011 - 2012	Ampliación de la capacidad de procesamiento de la planta de fraccionamiento de Pampa Melchorita en Pisco, de 85 mil a 120 mil barriles diarios. Como parte de un paquete de inversiones de US\$ 1900 millones que ejecutará el consorcio Camisea y que consiste además, en la ampliación de la planta Malvinas en el Cusco así como de la exploración en cerca de 11 pozos.
Nitratos del Perú	Petroquímica	850	2013 - 2015	Construcción de una planta para la producción de amoniaco y nitrato de amonio a partir de gas natural. Las instalaciones se ubicarán en la provincia de Pisco, y tendrá una capacidad de producción anual de 710 mil toneladas de amoniaco y 350 mil toneladas de nitrato de amonio. La producción se destinará para el sector minero e industrial internos. Se crearan 6400 puestos en construcción y 1600 en operación.
Exalmar	Pesca	20	2012-2013	Puesta en marcha de una planta de procesamiento de pescado para consumo humano directo, en la provincia de Chincha. La capacidad de procesado será de 575 TM/ día y una capacidad de inventario de frío de 6 000 TM.
Aeropuertos del Perú (AdP)	Transportes	60	2012-2015	Modernización del aeropuerto, que incluya la construcción de plataformas para aeronaves, oficinas, locales comerciales, áreas de atención a pasajeros y parqueo de vehículos. Se estima que dentro de 15 años, el aeropuerto tendrá un movimiento de 1,5 millones de pasajeros por año y servirá de alternativa al aeropuerto Jorge Chavez. Se pretende atraer a líneas aéreas más baratas, debido al favorable régimen tributario.
Shamrock	Turismo	46	2011 - 2014	Construcción de un condominio de 200 departamentos frente a la playa, en el balneario El Chaco - La Puntilla, distrito de Paracas en la provincia de Pisco. El proyecto contará con una laguna artificial de agua de mar donde se podrán realizar diversos deportes acuáticos.
Aranwa	Turismo	9	2011 - 2014	Construcción de un resort turístico de 4 estrellas, con 110 habitaciones, embarcadero propio, sobre un área de 6 hectáreas. El proyecto estará ubicado en el balneario El Chaco - La Puntilla, en Paracas.
TOTAL		2 220		

Fuente: Portales web de empresas involucradas, Proinversión, Ministerio de Energía y Minas, diarios especializados y agencias de noticias.

Elaboración: BCRP, Sucursal Huancayo. Departamento de Estudios Económicos.