



BANCO CENTRAL DE RESERVA DEL PERÚ

Huánuco: Síntesis de Actividad Económica - Abril 2013 -

**Departamento de Estudios Económicos
Sucursal Huancayo**

Viernes, 21 de junio de 2013

Entre enero y abril, el **Indicador de Actividad Económica** mostró una expansión de 4,3%, explicado por los resultados favorables de todos los sectores considerados. De acuerdo a su contribución, los mayores incrementos se registraron en los sectores de servicios gubernamentales, agropecuario y construcción.

Indicador de Actividad Económica Regional 1/ 2/

(Variación porcentual respecto a similar período año anterior)

Sectores	Ponderación 3/	2013
		Enero - Abril
Agropecuario	24,0	3,8
Agrícola		6,6
Pecuario		-2,6
Minería	4,1	5,5
Electricidad	0,6	1,8
Construcción	2,6	22,2
Servicios gubernamentales	12,8	17,4
Servicios financieros	1,8	18,6
Total	45,9	4,3

1/ Es un indicador parcial de la actividad económica de la región que alcanza una cobertura de 45,9% del valor agregado bruto de la producción regional según cifras del INEI.

2/ Actualizado con información al 19 de junio de 2013.

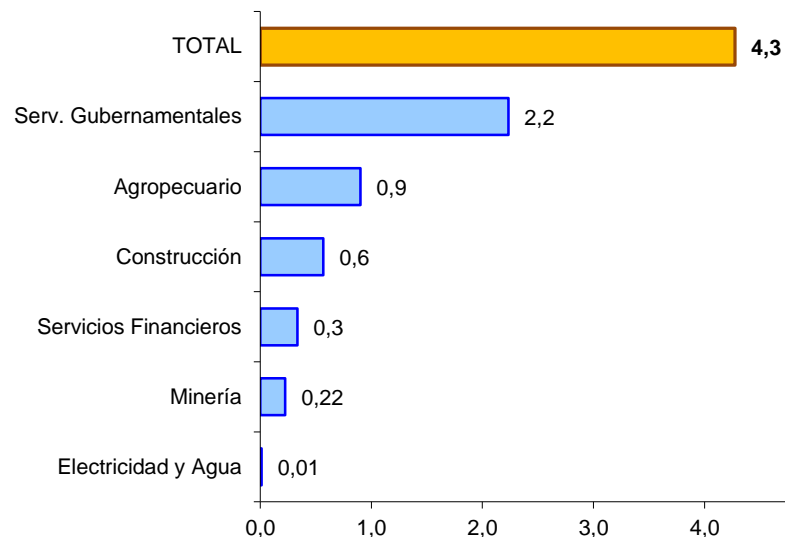
3/ Considera la estructura productiva de la región para el año 2007 según cifras del INEI. En el caso de los servicios financieros se considera como ponderación el promedio nacional para dicho año (1,8%).

Fuente: MINAG, MINEM, MEF, SBS y Cemento Andino.

Elaboración: BCRP, Sucursal Huancayo.

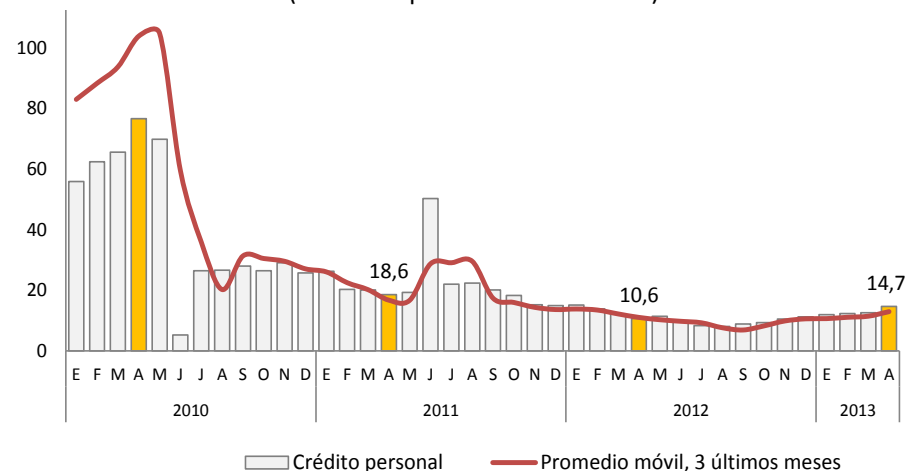
Contribución al crecimiento Ene-Abr 2013/2012 del Indicador de Actividad Económica, según sector

(En puntos porcentuales)



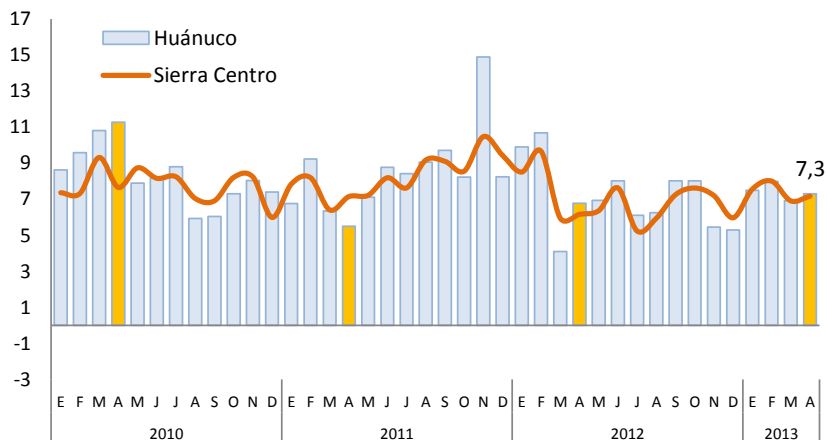
Algunos indicadores de **consumo privado** mostraron, al término de abril, resultados positivos en el **consumo de energía eléctrica, venta de carros nuevos** y el **otorgamiento de créditos personales**, observándose una caída en el flujo de vehículos ligeros.

HUÁNUCO: CRÉDITO A PERSONAS NATURALES
(Variación porcentual real anual)



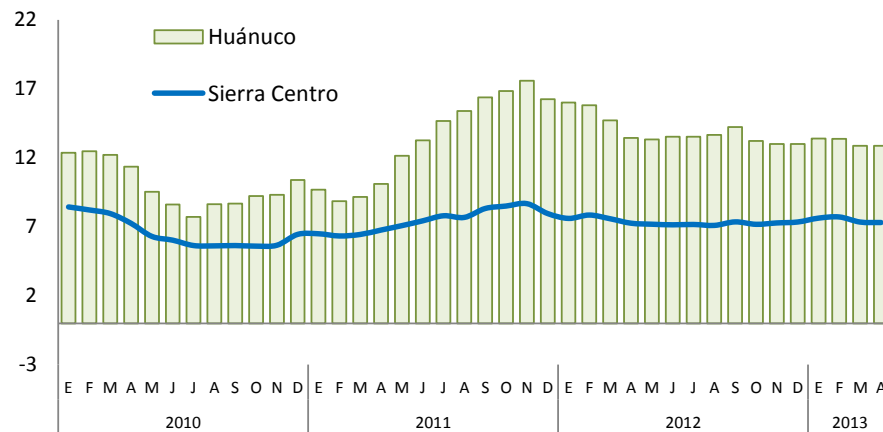
Fuente: SBS

CONSUMO RESIDENCIAL DE ELECTRICIDAD
(Variación porcentual anualizado)



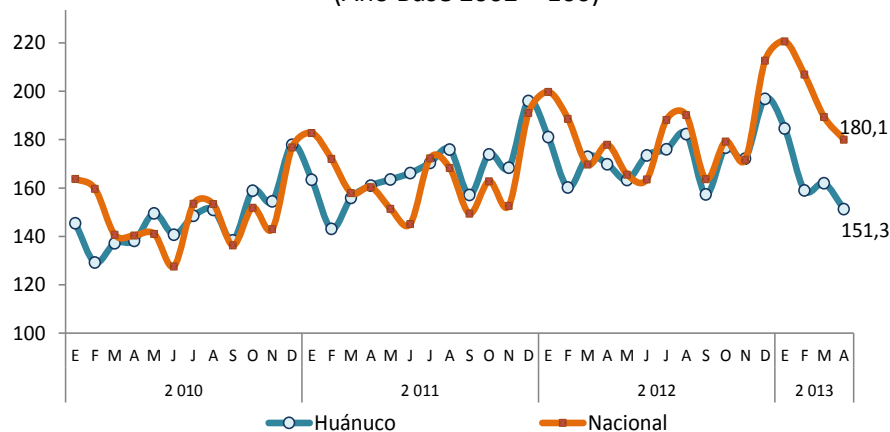
Fuente: Electrocentro S.A.

Nº DE CLIENTES EN CONSUMO RESIDENCIAL DE ELECTRICIDAD
(Variación porcentual del número de clientes)



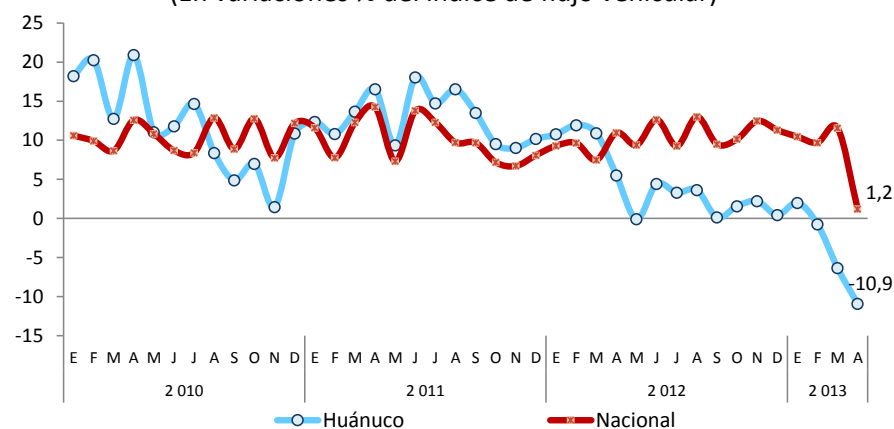
Fuente: Electrocentro S.A.

ÍNDICE DEL FLUJO DE VEHÍCULOS LIGEROS 1/ (Año Base 2002 = 100)



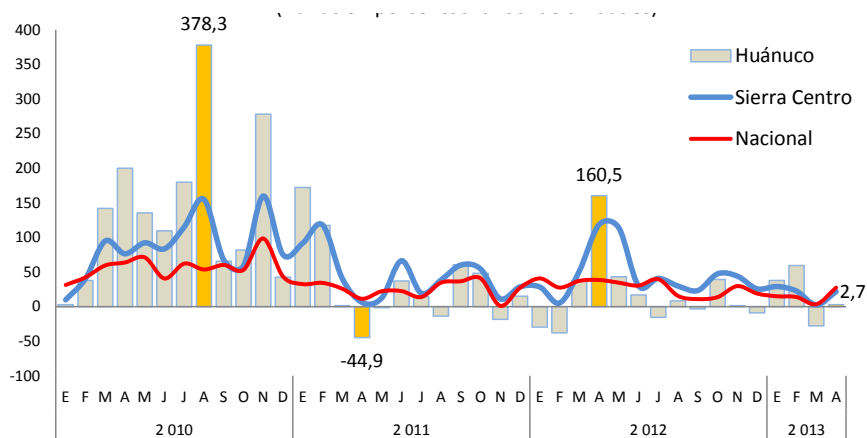
1/ Registrado en las unidades de peaje de Huánuco y el país
Fuente: INEI - MTC - Proviás Nacional

FLUJO DE VEHÍCULOS LIGEROS 1/ (En variaciones % del índice de flujo vehicular)



1/ Registrado en las unidades de peaje de Huánuco y el país
Fuente: INEI - MTC - Proviás Nacional

HUÁNUCO: VENTA DE CARROS NUEVOS 1/ (Variación porcentual anual de unidades)



1/ Autos, camionetas, microbuses y camiones.
Fuente: ARAPER

HUÁNUCO: VENTA DE CARROS NUEVOS (En unidades)

	Abril			Enero - Abril		
	2012	2013	Var.%	2012	2013	Var.%
Ligeros	63	70	11,1	206	234	13,6
Auto-SW, Van fam., Multipropósito y SUV	45	49	8,9	137	169	23,4
Camioneta de pasajeros, hasta 13 asientos	18	21	16,7	69	65	-5,8
Comerciales	45	34	-24,4	109	104	-4,6
Camioneta Panel y Furgon, hasta 3,5 tn.	0	0	-	0	0	-
Camioneta Pick-Up, hasta 15 toneladas	44	32	-27,3	89	78	-12,4
Microbús, 10 - 16 asientos	1	2	100,0	20	26	30,0
Minibus, 17 - 33 asientos	0	0	-	0	0	-
Omnibuses	0	0	-	0	0	-
Ómnibus, hasta 16 toneladas	0	0	-	0	0	-
Pesados	4	11	175,0	25	34	36,0
Camión, de 3,5 a 7,5 toneladas PBV	2	3	50,0	16	18	12,5
Camión, de 7,5 a 16 toneladas PBV	2	2	0,0	5	5	0,0
Camión, más de 16 toneladas PBV	0	6	-	4	11	175,0
Total	112	115	2,7	340	372	9,4

Fuente: ARAPER

En el mes y en lo que va del año, el sector se expandió en 6,9% y 3,8%, respectivamente, en ambos casos por la mayor producción agrícola; destacando, en el mes, los incrementos en papa blanca, amarilla y de color, zapallo, arveja grano verde, maíz choclo, piña, zanahoria y cacao; y en el acumulado, los de papa blanca, papa amarilla y de color, plátano, yuca, arveja grano verde y zapallo.

Producción de principales productos agropecuarios

(En toneladas)

	Abril			Enero - Abril		
	2 012	2 013	Var. %	2 012	2 013	Var. %
Producción agrícola 1/	9,8			6,6		
Mercado interno 1/	10,8			7,5		
Papa Blanca	61 597	69 515	12,9	165 684	181 125	9,3
Papa Amarilla+Color	26 820	29 619	10,4	73 515	77 896	6,0
Plátano	11 904	11 870	-0,3	46 910	49 928	6,4
Yuca	4 791	4 646	-3,0	16 102	17 631	9,5
Arroz Cáscara	3 610	3 442	-4,7	15 790	14 558	-7,8
Zapallo	2 554	3 800	48,8	9 940	10 153	2,1
Olluco	2 662	2 226	-16,4	9 824	8 971	-8,7
Arveja Grano Verde	2 288	2 720	18,9	4 796	5 981	24,7
Mdo. industrial y/o exportación 1/	-6,0			-2,6		
Maíz A. Duro	3 476	3 273	-5,8	26 008	24 611	-5,4
Cacao	268	273	2,0	791	876	10,7
Café	404	364	-10,0	710	707	-0,5
Producción pecuaria 1/	-1,1			-2,6		
Carne de vacuno 2/	1 474	1 508	2,3	5 082	5 243	3,2
Carne de ave 2/	72	80	10,6	279	292	4,7
Carne de ovino 2/	118	132	11,7	454	489	7,7
Leche	3 969	3 372	-15,0	16 098	13 425	-16,6
Sector Agropecuario 1/	6,9			3,8		

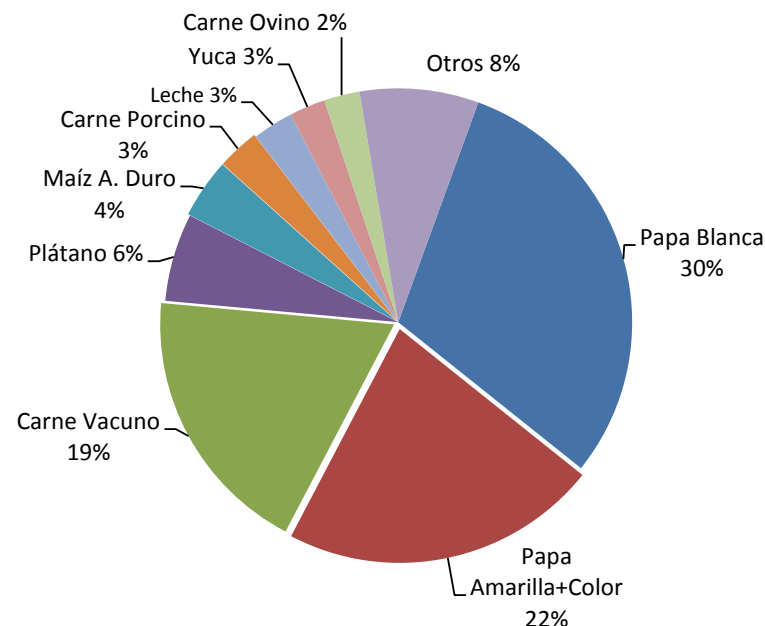
1/ En nuevos soles a precios de 1994

2/ Peso de animales en pie

Fuente: MINAG

Participación en el VBP Agropecuario

(Enero - Abril 2013)



En lo que va de la campaña 2012-2013, las siembras disminuyeron en 4 945 hectáreas (-4,3%), por menores instalaciones de cultivos **permanentes** (en 4 971 hectáreas menos), principalmente en pasto braquearia y plátano; mientras que, contrariamente, los de tipo **transitorios** aumentaron en 26 hectáreas.

Superficie sembrada 1/

En hectáreas

	Campaña Agrícola		Variación	
	2011-2012	2012-2013	Absoluta	%
Transitorios	101 689	101 715	26	0,0
Maíz Amiláceo	16 243	16 068	-175	-1,1
Papa Blanca	13 788	14 422	634	4,6
Trigo	12 094	11 889	-205	-1,7
Papa Amarilla+Color	10 546	10 498	-49	-0,5
Maíz A. Duro	9 833	9 626	-207	-2,1
Cebada Grano	7 605	7 541	-65	-0,8
Arroz Cáscara	6 919	6 409	-510	-7,4
Frijol Grano Seco	5 630	5 743	113	2,0
Haba Grano Seco	3 728	3 868	140	3,8
Yuca	3 747	3 648	-99	-2,6
Otros transitorios	11 558	12 006	448	3,9
Permanentes	12 466	7 495	-4 971	-39,9
Pasto Braquearia	7 581	5 500	-2 081	-27,5
Avena Forrajera	1 014	984	-30	-3,0
Plátano	1 279	359	-920	-71,9
Papaya	45	309	264	582,9
Cocona	96	109	14	14,1
Otros permanentes	2 451	234	-2 217	-90,5
Total	114 155	109 209	-4 945	-4,3

1/ De agosto a abril

Fuente: Dirección Regional de Agricultura Huánuco

La actividad minera metálica del mes y en lo que va del año se expandió en 20,9% y 5,5%, respectivamente, debido en ambos casos a la mayor producción de zinc y plata. La producción se concentra en la empresa minera Raura, ubicada en la cumbre de la Cordillera Occidental.

PRODUCCIÓN MINERA METÁLICA (Contenido Fino)

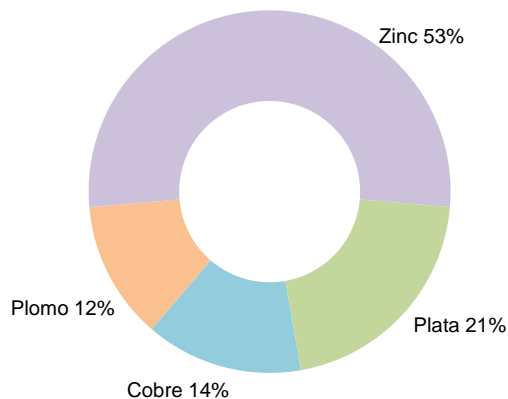
	Abril		Var. 1/ %	Enero - Abril		Var. 1/ %
	2 012	2 013		2 012	2 013	
Cobre (TMF)	335	313	-6,5	1 250	1 210	-3,2
Plomo (TMF)	1 102	963	-12,6	4 603	3 505	-23,8
Zinc (TMF)	1 407	1 996	41,8	6 805	8 015	17,8
Plata (Kg.f)	4 523	5 861	29,6	18 188	19 691	8,3
TOTAL			20,9			5,5

1/ Variación en términos reales, a precios de 1994.

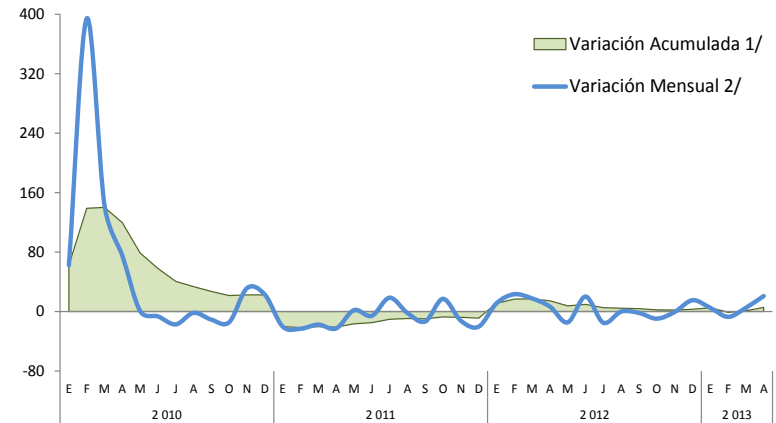
Fuente: DGM/DPM/ Estadística Minera.

Elaboración: BCRP, Sucursal Huancayo.

Participación en el VBP Minero Metálico (Enero - Abril 2013)



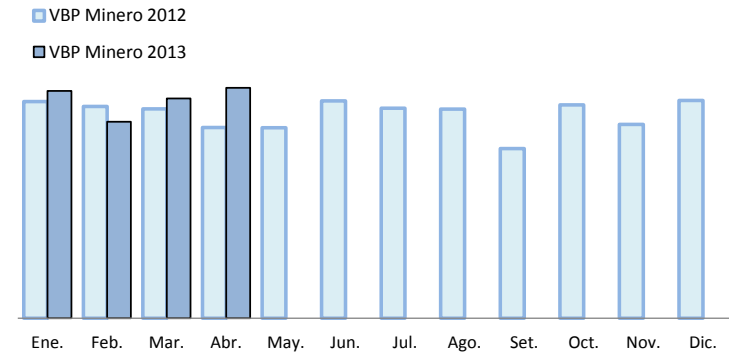
VALOR BRUTO DE LA PRODUCCIÓN (VBP) MINERA (Variación porcentual real)



1/ Respecto a similar mes del año precedente

2/ Respecto de diciembre del año anterior

VALOR BRUTO DE LA PRODUCCIÓN (VBP) MINERA



Los despachos de cemento aumentaron en 5,6% en el mes y en 22,2% en lo que va del año, sumando así 23 meses consecutivos de resultados positivos, en respuesta al mayor gasto público en inversiones (Gobierno Central y municipalidades), y por la favorable demanda privada (familias y constructoras).

INDICADOR DEL SECTOR CONSTRUCCIÓN

(En toneladas)

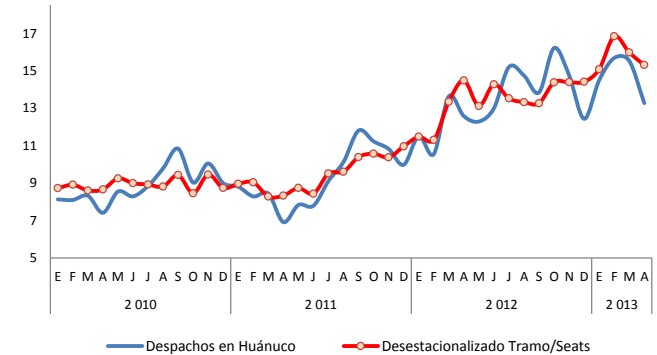
	Abril			Enero - Abril		
	2 012	2 013	Var.%	2 012	2 013	Var.%
Despacho de Cemento (TM)	12 580	13 279	5,6	48 283	59 011	22,2

Fuente: Empresa Cemento Andino.

Elaboración: BCRP, Sucursal Huancayo.

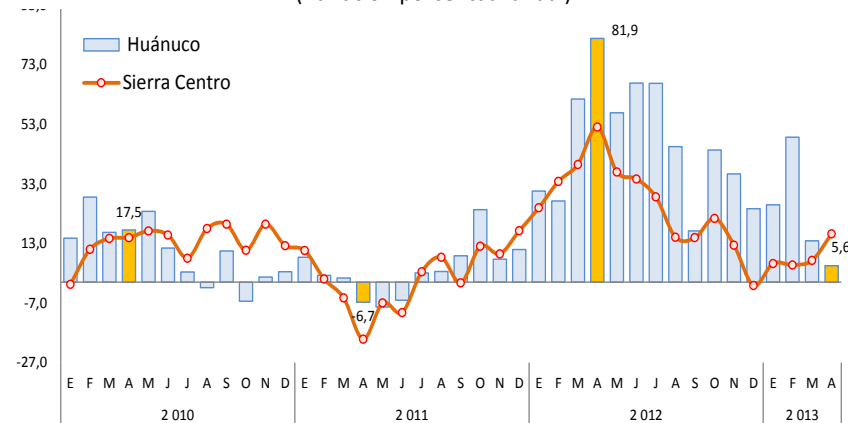
HUÁNUCO: DESPACHO DE CEMENTO

(En miles de toneladas)



Despacho de Cemento en Huánuco y Sierra Centro 1/

(Variación porcentual anual)



1/ Sierra Centro: Huancavelica, Ayacucho, Junín, Pasco y Huánuco.

Fuente: Cemento Andino.

En abril, la variación mensual del Índice de Precios al Consumidor (IPC) en la ciudad de Huánuco se incrementó en 0,09%, mientras que en Lima Metropolitana se expandió en 0,25%. La variación anualizada en Huánuco al cuarto mes (2,88%) fue mayor al de Lima (2,31%).

CIUDAD DE HUÁNUCO: VARIACIÓN DEL IPC POR GRANDES GRUPOS DE CONSUMO ABRIL 2013

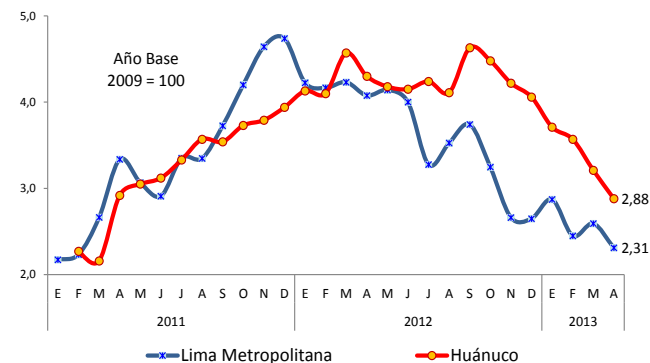
Grandes Grupos de Consumo	Ponderación 1/	Variación Porcentual		
		Mensual	Acumulada	Anualizada
		Abr. 13 / Mar. 12	Abr. 13 / Dic. 12	Abr. 13 / Abr. 12
Índice General	100,00	0,09	0,38	2,88
Alimentos y bebidas	46,62	0,26	-0,15	3,57
Vestido y calzado	6,75	0,22	1,41	3,45
Alquiler de vivienda, combustible y electricidad	7,47	0,04	1,00	0,05
Muebles, enseres y mantenimiento de la vivienda	4,85	0,08	0,53	1,12
Cuidado, conservación de la salud y serv. médicos	2,56	0,01	0,55	2,66
Transportes y comunicaciones	13,90	-0,55	-0,92	2,01
Esparcimiento, div., serv. cult. y de enseñanza	11,80	0,13	2,87	3,20
Otros bienes y servicios	6,05	0,11	0,77	2,95

1/ Año base, 2009=100.

Fuente: INEI Huánuco

Elaboración: BCRP, Sucursal Huancayo.

Ciudad de Huánuco: Variación Porcentual Anualizada del IPC



Los productos con mayor contribución positiva a la variación mensual del IPC fueron: tomate italiano, limón, lechuga americana, ajo entero y culantro molido.

Contrariamente, los de mayor contribución negativa a la variación mensual del IPC fueron: pasaje en ómnibus interprovincial, papa huayro, pescado jurel, papaya y olluco.

En el mes y en lo que va del año, el gasto público se expandió en 95,9% y 35,3%, respectivamente; explicado en ambos casos por los mayores desembolsos en los tres niveles de gobierno.

Entre enero y abril, el 59,4% se destinó a Gastos Corrientes y el 40,4% a Gastos de Capital. El aumento se asoció al incremento de los Gastos Corrientes, de Capital y Servicio de la Deuda.

HUÁNUCO: GASTO PÚBLICO POR NIVELES DE GOBIERNO 1/

(En miles de nuevos soles)

	Abril			Enero – Abril		
	2012	2013	Var. % 2/	2012	2013	Var. % 2/
Gobierno Central	36 730	57 235	52,3	132 737	176 926	30,0
Gov. Regional de Huánuco	41 669	111 941	162,6	159 169	242 367	48,5
Gobiernos Locales	27 117	42 336	52,6	112 408	141 562	22,8
TOTAL	105 517	211 512	95,9	404 314	560 855	35,3

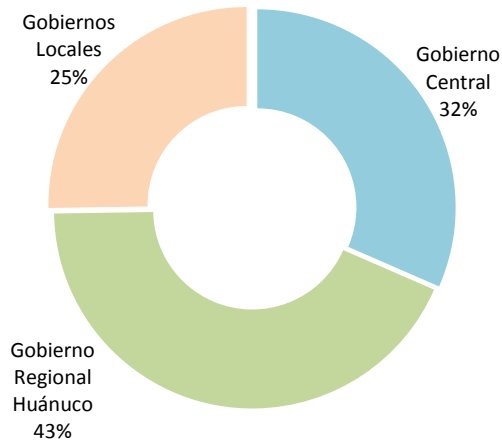
1/ Gasto Devengado. Nivel de gasto que se asocia a la verificación del cumplimiento de las obligaciones.

2/ Variación en términos reales.

Fuente: Ministerio de Economía y Finanzas - SIAF.

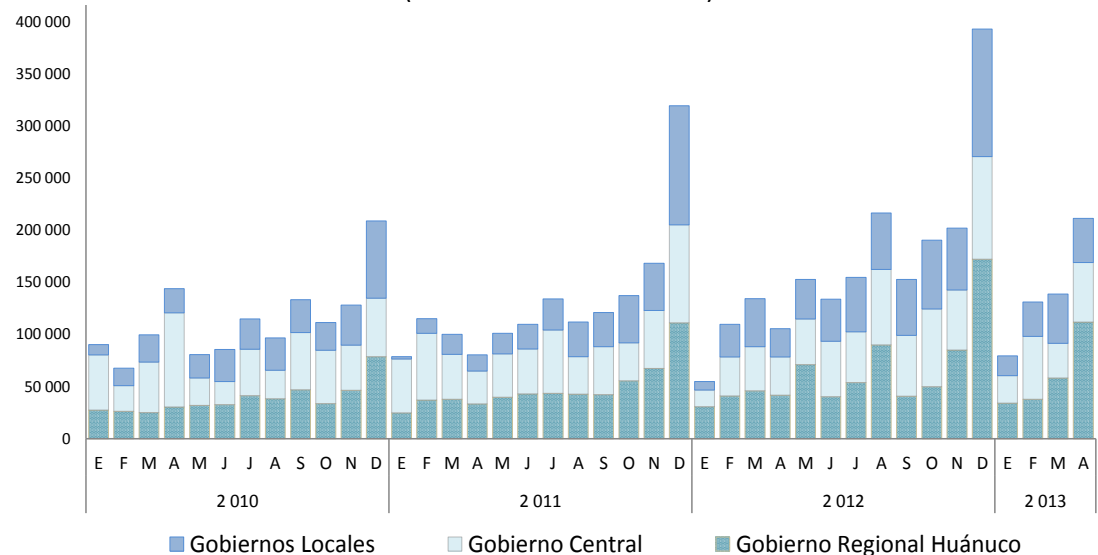
Gasto Público: Participación

(Enero - Abril 2013)



Comportamiento del Gasto Público

(En miles de nuevos soles)



HUÁNUCO: INVERSIÓN PÚBLICA POR NIVELES DE GOBIERNO 1/

(En miles de nuevos soles)

	Abril			Enero – Abril		
	2012	2013	Var. % 2/	2012	2013	Var. % 2/
Gobierno Central	6 540	7 847	17,3	20 828	24 068	12,7
Gob. Regional de Huánuco	7 565	72 340	834,7	34 664	97 381	173,9
Gobiernos Locales	13 768	26 565	88,6	65 095	86 956	30,3
TOTAL	27 873	106 751	274,4	120 588	208 406	68,5

1/ Gasto Devengado. Nivel de gasto que se asocia a la verificación del cumplimiento de las obligaciones.

2/ Variación en términos reales.

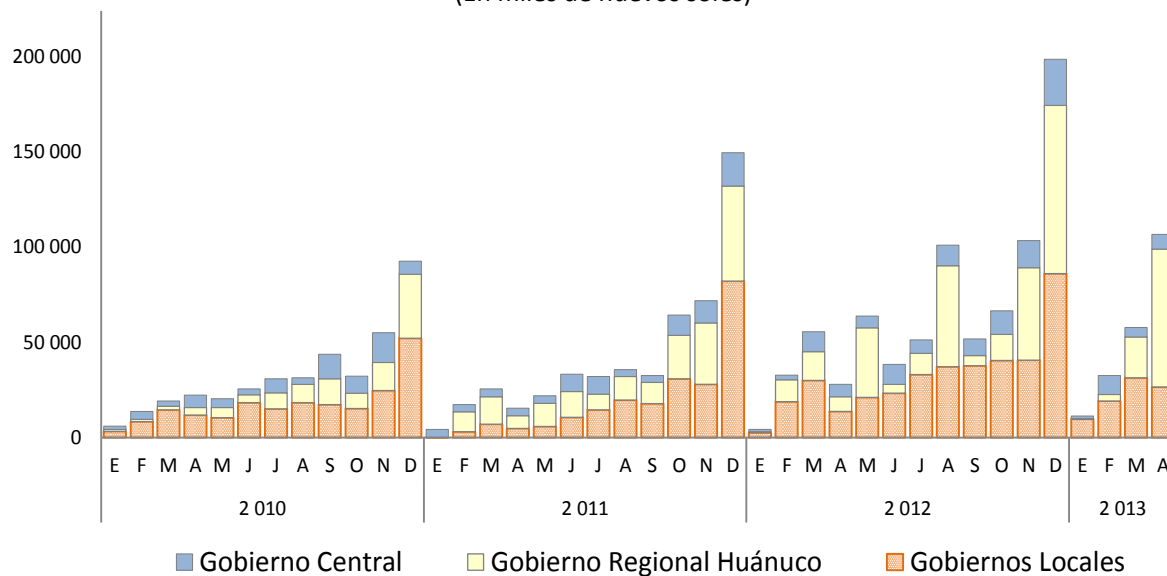
Fuente: Ministerio de Economía y Finanzas - SIAF.

En abril, la inversión se expandió en 274,4%, debido a mayores montos devengados en los tres niveles de gobierno.

Entre enero y abril, creció en 68,5%, por mayores gastos en todos los niveles de gobierno, principalmente en los sectores de salud, y cultura y deporte.

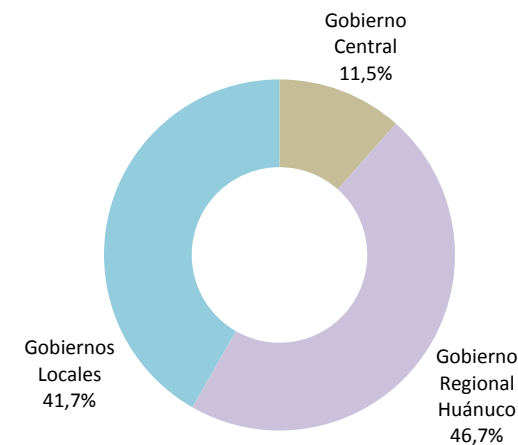
Comportamiento de la Inversión Pública

(En miles de nuevos soles)



Inversión Pública: Participación

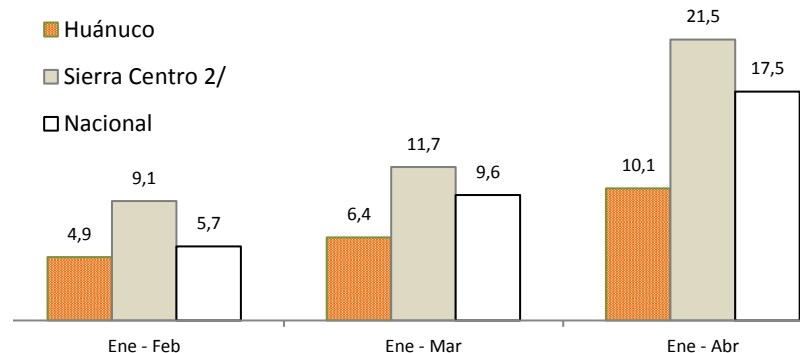
(Enero - Abril 2013)



Entre enero y abril, el avance presupuestal en la ejecución de **proyectos** públicos (devengado / PIM) evidenció:

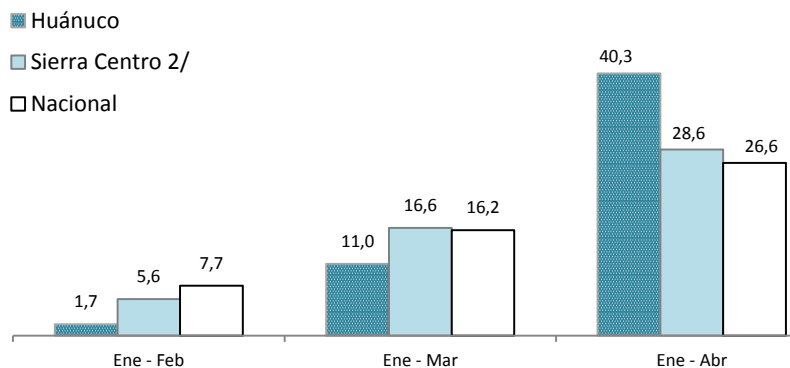
- Una ejecución del 10,1% en el Gasto del Gobierno Central en el departamento, menor al promedio nacional y de la Sierra Centro.
- Una ejecución del 40,3% en el gasto del Gobierno Regional de Huánuco, mayor al promedio de la Sierra Centro y del promedio nacional.
- Una ejecución del 24,5% en los municipios, superior al promedio nacional y de la Sierra Centro.

GOBIERNO CENTRAL: AVANCE DE INVERSIÓN 1/ (Ratio en puntos porcentuales)



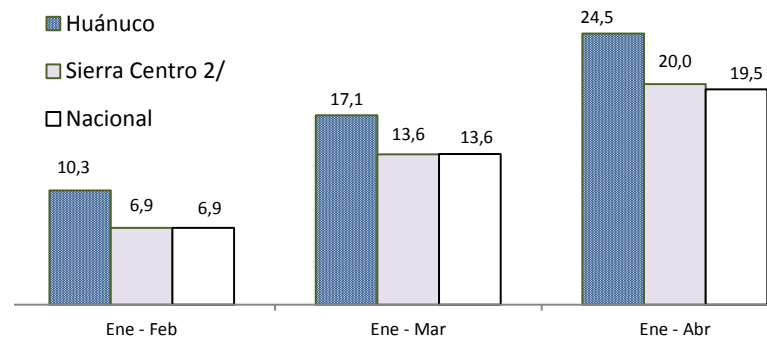
1/ Razón entre el "Devengado" y el "PIM", expresado en porcentajes
2/ Huánuco, Pasco, Junín, Ayacucho y Huancavelica

GOBIERNO REGIONAL: AVANCE DE INVERSIÓN 1/ (Ratio en puntos porcentuales)



1/ Razón entre el "Devengado" y el "PIM", expresado en porcentajes
2/ Huánuco, Pasco, Junín, Ayacucho y Huancavelica

MUNICIPIOS: AVANCE DE INVERSIÓN 1/ (Ratio en puntos porcentuales)



1/ Razón entre el "Devengado" y el "PIM", expresado en porcentajes
2/ Huánuco, Pasco, Junín, Ayacucho y Huancavelica

Al término de abril, el crédito del Sistema Financiero creció en 15,8%, ante los mayores montos colocados por la Banca Múltiple, Empresas Financieras e Instituciones No Bancarias. En el mes, el 88,9% del crédito fue otorgado en moneda nacional y la mora del sistema se ubicó en 3,5%.

CRÉDITOS DEL SISTEMA FINANCIERO 1/

(En miles de nuevos soles)

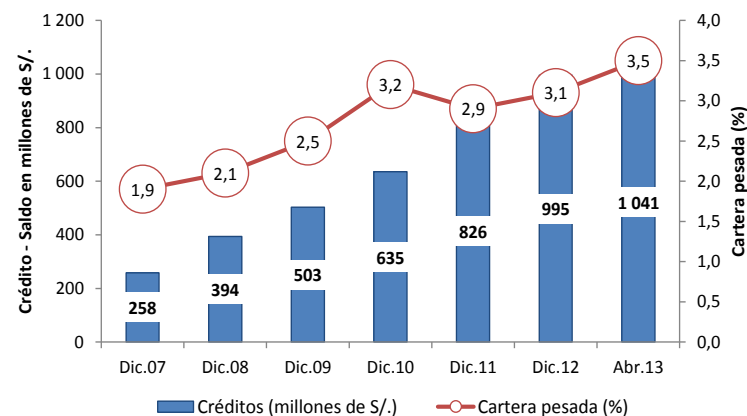
	Abril		Variación % Real	
	2 012	2 013	Abr.13 / Mar.13	Abr.13 / Abr.12
I. Banca Múltiple	455 495	559 100	1,6	20,0
II. Empresas Financieras	121 302	146 525	0,6	18,1
III. Instituciones No Bancarias	232 676	265 720	2,4	11,6
Cajas Municipales	204 629	248 050	3,0	18,5
Cajas Rurales	7 959	4 125	-6,2	-49,3
Edpymes	20 088	13 545	-4,2	-34,1
Total Bancarias+Microfinancieras	809 473	971 345	1,7	17,3
En Moneda Nacional (MN)	697 392	855 670	2,0	19,9
En Moneda Extranjera (ME)	112 081	115 675	-0,6	0,9
IV. Entidades Estatales	69 164	69 979	2,4	-1,1
Banco de la Nación	69 164	69 979	2,4	-1,1
Total Sistema Financiero (I+II+III+IV)	878 637	1 041 324	1,7	15,8
En Moneda Nacional (MN)	766 556	925 649	2,0	18,0
En Moneda Extranjera (ME)	112 081	115 675	-0,6	0,9

1/ Cifras preliminares

Fuente: SBS

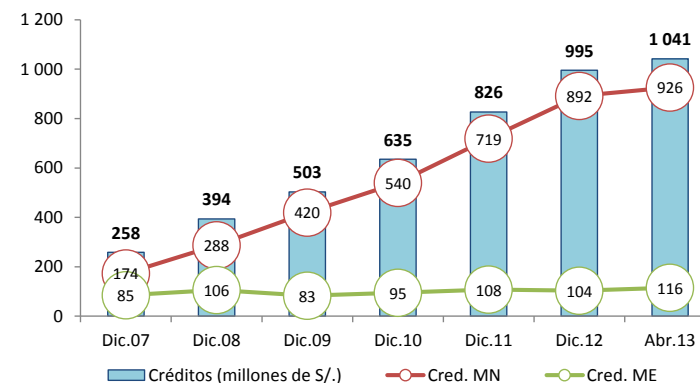
Sin incluir al Banco de la Nación, en el departamento, **21 empresas privadas** otorgan créditos a hogares y empresas, concentrándose en 7 de ellas, al término de abril el 78,8% del total colocado. Entre ellas: Banco de Crédito, Banco Continental, Financiera CrediScotia, y las Cajas Huancayo y Arequipa.

Crédito y cartera pesada del Sistema Financiero



Crédito por tipo de moneda

(En millones de S/.)



Al finalizar abril, el total captado por el Sistema Financiero creció en 37,2%, resultado que se asoció a los incrementos en la Banca Múltiple, Empresas Financieras, Instituciones No Bancarias y el Banco de la Nación. En el mes, el Banco de la Nación captó el 43,2% del total depositado.

DEPÓSITOS DEL SISTEMA FINANCIERO 1/

(En miles de nuevos soles)

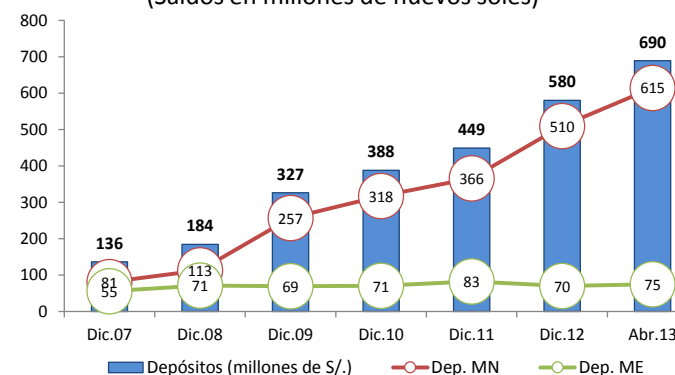
	Abril		Variación % Real	
	2 012	2 013	Abr.13 / Mar.13	Abr.13 / Abr.12
I. Banca Múltiple	241 598	306 981	-8,1	24,2
II. Empresas Financieras	6 547	7 087	-10,7	5,8
III. Instituciones No Bancarias	67 912	77 401	0,0	11,4
Cajas Municipales	67 453	76 996	0,1	11,6
Cajas Rurales	459	405	-9,0	-13,7
Total Bancarias+Microfinancieras	316 057	391 469	-6,7	21,1
Vista	58 664	76 330	0,1	27,2
Ahorro	147 701	192 836	-1,1	27,6
A plazos	109 691	122 302	-17,5	9,0
IV. Entidades Estatales	175 024	298 066	3,0	66,5
Banco de la Nación	175 024	298 066	3,0	66,5
Total Sistema Financiero (I+II+III+IV)	491 081	689 535	-2,7	37,2
En Moneda Nacional (MN)	414 622	614 569	-2,1	44,9
En Moneda Extranjera (ME)	76 459	74 966	-7,4	-4,2

1/ Cifras preliminares

Fuente: SBS

Depósitos del Sistema Financiero

(Saldos en millones de nuevos soles)



Al término de abril, el 89,1% del total captado por el Sistema Financiero fue en moneda nacional.

Sin incluir al Banco de la Nación, en el departamento, **16 empresas privadas** realizan captaciones del público, concentrándose en 5 de ellas, al término de abril el 89,9% del depósito total, siendo éstas: Banco Continental, Banco de Crédito, Caja Maynas, Caja Huancayo y Banco Scotiabank.

Las principales inversiones privadas a desarrollarse entre el 2012 y 2017, suman más de US\$ 1 910 millones.

Huánuco: Principales Proyectos de Inversión Privada

EMPRESA	SECTOR	MILL US\$	EJECUCIÓN ESTIMADA	DETALLE
Odebrecht Perú (Generación Huallaga)	Energía	1 200,0	De 2010 a 2016	La obra, que aprovechará las aguas del río Huallaga, estará ubicada entre las provincias de Huánuco y Pachitea, y se estima que podría generar hasta 406 megavatios (MW) cuando esté concluida y será la segunda más grande del país. Fuente: http://www.odebrecht.com.pe/es/noticias/comenzo-construccion-de-central-hidroelectrica-chaglla-huanuco-peru
Volcan Compañía Minera	Energía	330,0	De 2011 a 2015	Volcan Compañía Minera adquirió, a través de su subsidiaria Empresa Administradora Chungar, el 100 por ciento de las acciones de la Compañía Energética del Centro, titular y propietaria del proyecto Central Hidroeléctrica Belo Horizonte, ubicado en Huánuco, con lo que continúa con la expansión de su cartera de proyectos energéticos. La nueva central tendrá una potencia instalada estimada de 180 megavatios (Mw) y una energía anual estimada de 1 220 gigavatios hora (Gwh). Fuente: http://www.latibex.com/act/esp/empresas/hechosrelev/2011/48014hecho20111107_0945.pdf
Volcan Compañía Minera	Minería	349,0	De 2011 a 2017	Volcan Compañía Minera invertirá, entre el 2011 y 2017, entre US\$ 343 y US\$ 355 millones, para el desarrollo del proyecto Rondoní, que se ubica en la provincia de Ambo, distrito de Cayna. El proyecto comprende 3 460 hectáreas de derechos mineros y durante el 2011 se invertirá un promedio de US\$ 15 millones. Fuente: http://www.latibex.com/act/esp/empresas/hechosrelev/2011/48014hecho20111107_0945.pdf
Grupo Interbank	Comercio	21,5	2012	El Grupo Interbank edifica un centro comercial, en un área estimada de 40 mil metros cuadrados, con una inversión aproximada de S/. 56 millones, y estará ubicado sobre la calle Señor de Puelles, a pocos minutos de la Plaza de Armas. El Mall, que contará con dos niveles comerciales, tiene considerado la presencia de Oechsle, Supermercado Plaza Vea, Cineplanet con 6 salas de cine, un patio de comidas con 8 restaurantes y capacidad para 550 personas, discoteca, locales financieros y de servicios, juegos para niños y estacionamiento para más de 200 vehículos. Se inauguraría en diciembre 2012. Fuente: http://peru.com/2012/04/12/actualidad/economia-y-finanzas/construiran-real-plaza-primero-centro-comercial-huanuco-noticia-58324
Grupo Brescia	Comercio	9,5	2012 - 2013	El Grupo Brescia edificará un complejo comercial en la ciudad de Huánuco, con una inversión que se estima en US\$ 9,5 millones y su inauguración estaría prevista para mediados de 2013. Fuente: http://clubfranquiciaperu.com/cfp/home/ver_noticia/188/ Fuente: http://servicios.noticiasperu.com/web /GUI/GUIPrensa/index.php?idPauta=466157&bool=1
TOTAL		1 910,0		

Fuente: Portales web de empresas involucradas, Proinversión, Ministerio de Energía y Minas, diarios especializados y agencias de noticias.

Elaboración: BCRP - Sucursal Huancayo