



BANCO CENTRAL DE RESERVA DEL PERÚ

Huánuco: Síntesis de Actividad Económica - Enero 2013 -

**Departamento de Estudios Económicos
Sucursal Huancayo**

Miércoles, 27 de marzo de 2013

En enero, el **Indicador de Actividad Económica** se expandió en 3,8%, explicado por los resultados favorables de todos los sectores considerados. De acuerdo a su contribución, los mayores incrementos se registraron en los sectores agropecuario, servicios gubernamentales y construcción.

Indicador de Actividad Económica Regional 1/ 2/

(Variación porcentual respecto a similar período del año anterior)

Sectores	Ponderación 3/	2013
		Enero
Agropecuario	24,0	5,5
Agrícola		9,8
Pecuario		-3,2
Minería	4,1	5,0
Electricidad	0,6	1,5
Construcción	2,6	26,0
Servicios gubernamentales	12,8	9,8
Servicios financieros	1,8	17,7
Total	45,9	3,8

1/ Es un indicador parcial de la actividad económica de la región que alcanza una cobertura de 45,9% del valor agregado bruto de la producción regional según cifras del INEI.

2/ Actualizado con información al 20 de marzo de 2013.

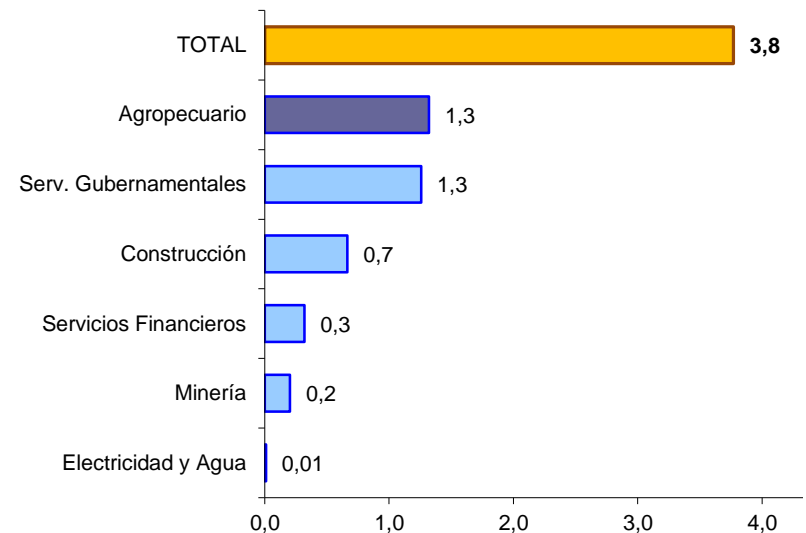
3/ Considera la estructura productiva de la región para el año 2007 según cifras del INEI. En el caso de los servicios financieros se considera como ponderación el promedio nacional para dicho año (1,8%).

Fuente: MINAG, MINEM, MEF, SBS y Cemento Andino.

Elaboración: BCRP, Sucursal Huancayo.

Contribución al crecimiento Ene 2013/2012 del Indicador de Actividad Económica, según sector

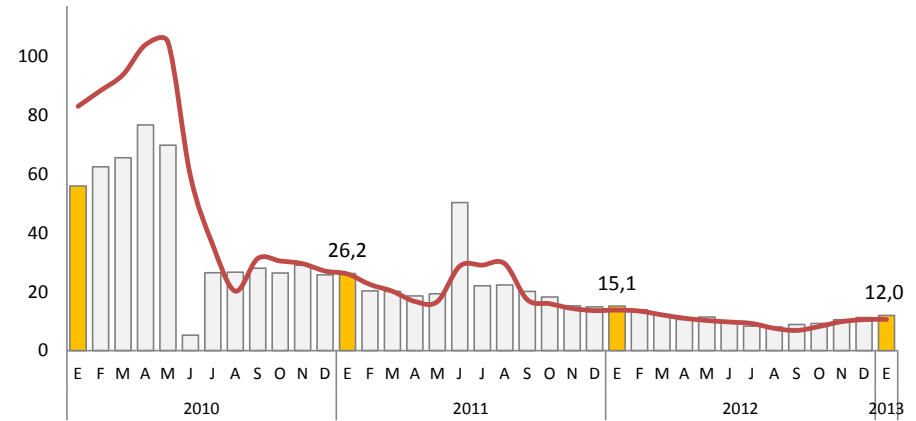
(En puntos porcentuales)



Algunos indicadores de **consumo privado** mostraron, al término de enero, resultados positivos en el **consumo de energía eléctrica, flujo de vehículos ligeros** y el **otorgamiento de créditos personales**, observándose una **desaceleración en el flujo de vehículos ligeros**.

HUÁNUCO: CRÉDITO A PERSONAS NATURALES

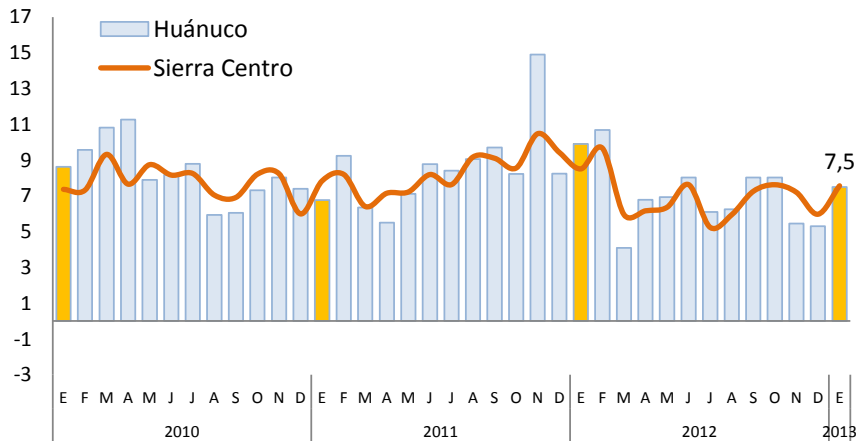
(Variación porcentual real anual)



Fuente: SBS ■ Crédito personal — Promedio móvil, 3 últimos meses

CONSUMO RESIDENCIAL DE ELECTRICIDAD

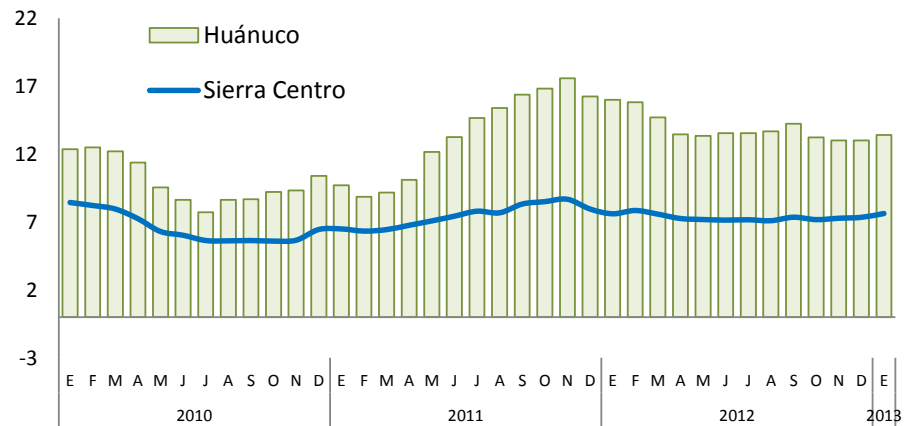
(Variación porcentual anualizado)



Fuente: Electrocentro S.A.

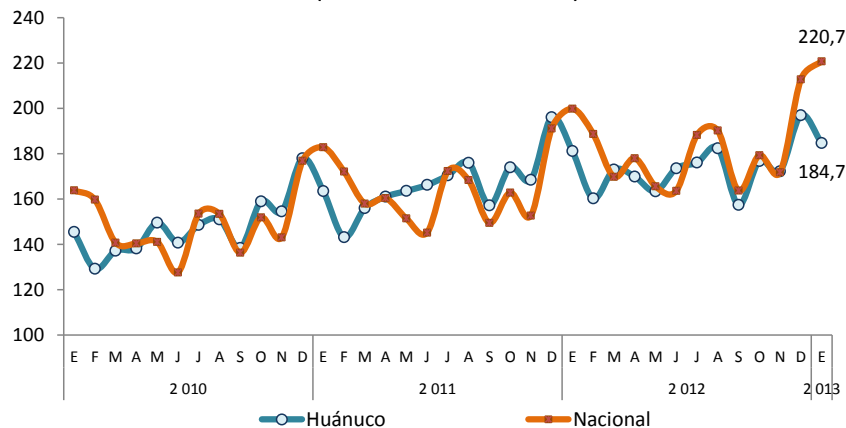
Nº DE CLIENTES EN CONSUMO RESIDENCIAL DE ELECTRICIDAD

(Variación porcentual del número de clientes)



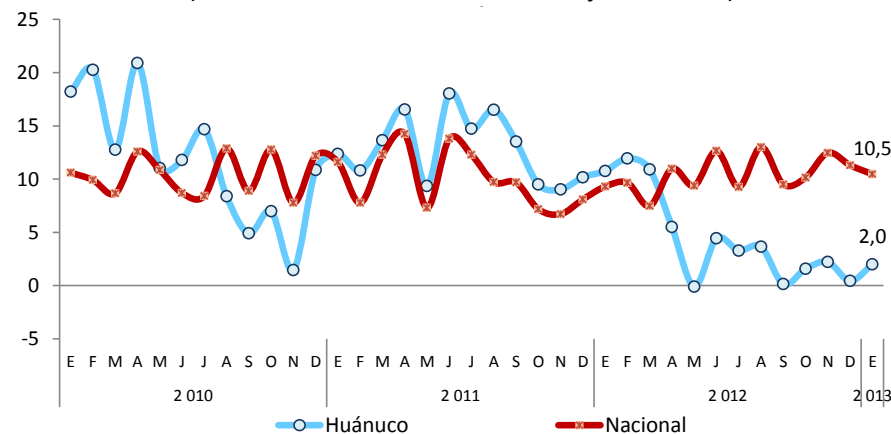
Fuente: Electrocentro S.A.

ÍNDICE DEL FLUJO DE VEHÍCULOS LIGEROS 1/ (Año Base 2002 = 100)



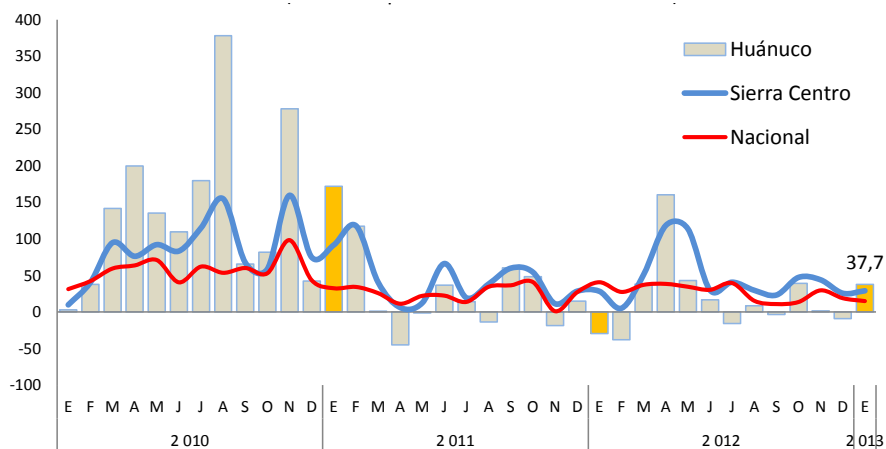
1/ Registrado en las unidades de peaje de Huánuco y el país
Fuente: INEI - MTC - Proviav Nacional

FLUJO DE VEHÍCULOS LIGEROS 1/ (En variaciones % del índice de flujo vehicular)



1/ Registrado en las unidades de peaje de Huánuco y el país
Fuente: INEI - MTC - Proviav Nacional

HUÁNUCO: VENTA DE CARROS NUEVOS 1/ (Variación porcentual anual de unidades)



1/ Autos, camionetas, microbuses y camiones.
Fuente: ARAPER

HUÁNUCO: VENTA DE CARROS NUEVOS (En unidades)

	Enero		
	2012	2013	Var.%
Ligeros	42	63	50,0
Auto-SW, Van fam., Multipropósito y SUV	25	51	104,0
Camioneta de pasajeros, hasta 13 asientos	17	12	-29,4
Comerciales	14	22	57,1
Camioneta Panel y Furgon, hasta 3,5 tn.	0	0	-
Camioneta Pick-Up, hasta 15 toneladas	9	15	66,7
Microbús, 10 - 16 asientos	5	7	40,0
Minibus, 17 - 33 asientos	0	0	-
Omnibuses	0	0	-
Ómnibus, hasta 16 toneladas	0	0	-
Pesados	13	10	-23,1
Camión, de 3,5 a 7,5 toneladas PBV	8	7	-12,5
Camión, de 7,5 a 16 toneladas PBV	1	1	0,0
Camión, más de 16 toneladas PBV	4	2	-50,0
Total	69	95	37,7

Fuente: ARAPER

En el mes, el sector se expandió en 5,5%, como efecto del crecimiento de la parte agrícola, resaltando los aumentos de papa blanca, plátano, yuca, papa amarilla y de color, arveja grano verde, arroz cáscara, café, cacao, piña, zanahoria y camote; contrarrestado parcialmente por la caída de la parte pecuaria, ante la menor producción de leche, lana y carnes de porcino y caprino.

Producción de principales productos agropecuarios

(En toneladas)

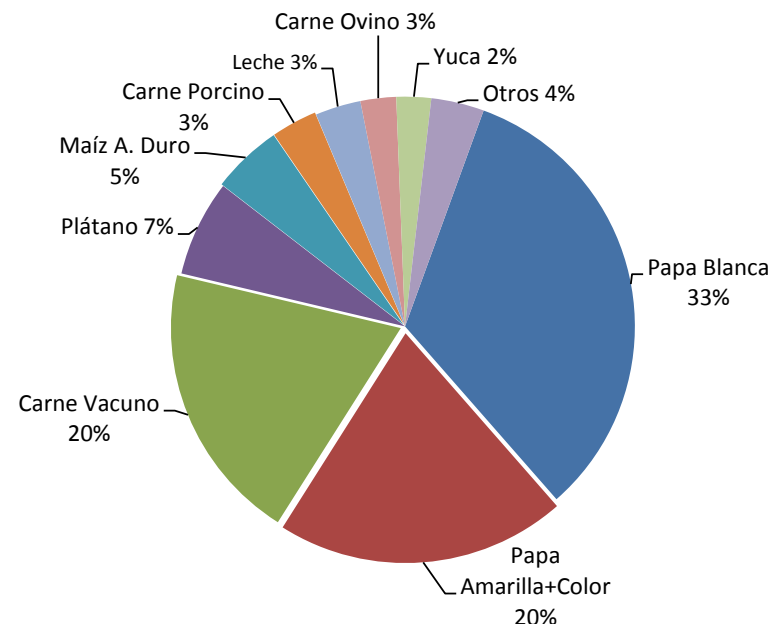
	Enero		Var. %
	2 012	2 013	
Producción agrícola 1/			9,8
Mercado interno 1/			10,6
Papa Blanca	38 610	45 643	18,2
Papa Amarilla+Color	16 355	16 707	2,2
Plátano	11 780	12 806	8,7
Yuca	3 366	3 983	18,3
Arroz Cáscara	2 792	2 843	1,8
Olluco	3 583	2 833	-20,9
Piña	1 036	1 086	4,8
Zapallo	545	439	-19,4
Mdo. industrial y/o exportación 1/			2,5
Maíz A. Duro	6 938	6 842	-1,4
Cacao	155	205	32,4
Café	31	33	6,5
Producción pecuaria 1/			-3,2
Carne de vacuno 2/	1 208	1 269	5,0
Carne de ave 2/	69	80	15,8
Carne de ovino 2/	111	115	3,5
Leche	4 227	3 534	-16,4
Sector Agropecuario 1/			5,5

1/ En nuevos soles a precios de 1994

2/ Peso de animales en pie

Fuente: MINAG

Participación en el VBP Agropecuario (Enero 2013)



En lo que va de la campaña 2012-2013, las siembras disminuyeron en 5 261 hectáreas (-5,1%), explicado por las menores siembras de cultivos permanentes (-39,4%), debido a las reducciones en pasto braquearia y plátano. Los cultivos transitorios cayeron levemente en 0,8%.

Superficie sembrada 1/

En hectáreas

	Campaña Agrícola		Variación	
	2011-2012	2012-2013	Absoluta	%
Transitorios	91 609	90 894	-716	-0,8
Maíz Amiláceo	16 243	16 068	-175	-1,1
Papa Blanca	12 592	13 066	474	3,8
Trigo	10 531	10 020	-511	-4,9
Papa Amarilla+Color	9 533	9 259	-274	-2,9
Maíz A. Duro	8 979	8 813	-167	-1,9
Cebada Grano	6 720	6 572	-149	-2,2
Arroz Cáscara	5 696	5 306	-390	-6,8
Frijol Grano Seco	4 585	4 577	-8	-0,2
Haba Grano Seco	3 719	3 859	140	3,8
Yuca	2 992	2 924	-69	-2,3
Otros transitorios	10 020	10 432	412	4,1
Permanentes	11 530	6 985	-4 546	-39,4
Pasto Braquearia	6 831	5 500	-1 331	-19,5
Avena Forrajera	992	962	-30	-3,0
Plátano	1 229	118	-1 111	-90,4
Cocona	96	109	14	14,1
Papaya	30	83	53	176,7
Otros permanentes	2 353	213	-2 140	-91,0
Total	103 139	97 878	-5 261	-5,1

1/ De agosto a enero

Fuente: Dirección Regional de Agricultura Huánuco

La actividad minera metálica del mes se incrementó en 5,0%, al aumentar la producción de zinc, no obstante la contracción en cobre, plomo y plata. La producción se concentra en la empresa minera Raura, ubicada en la cumbre de la Cordillera Occidental.

PRODUCCIÓN MINERA METÁLICA (Contenido Fino)

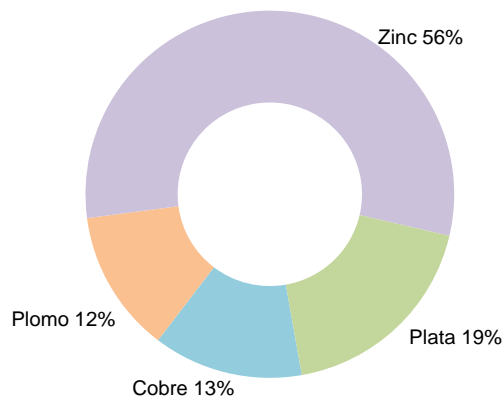
	Enero		Var. 1/ %
	2 012	2 013	
Cobre (TMF)	300	294	-2,2
Plomo (TMF)	1 137	928	-18,4
Zinc (TMF)	1 878	2 202	17,3
Plata (Kg.f)	4 648	4 563	-1,8
TOTAL			5,0

1/ Variación en términos reales, a precios de 1994.

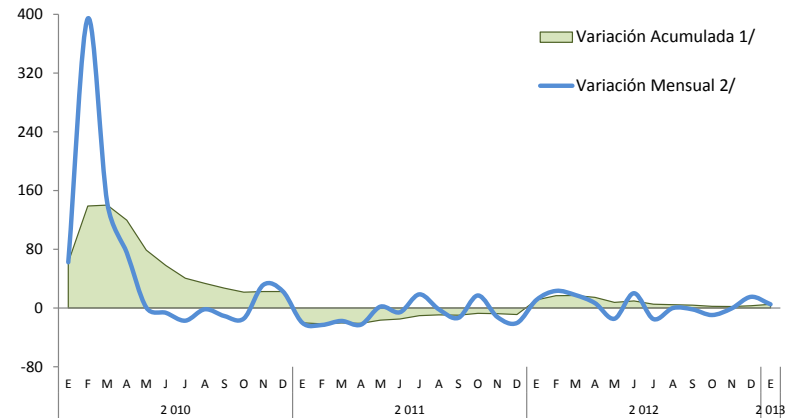
Fuente: DGM/DPM/ Estadística Minera.

Elaboración: BCRP, Sucursal Huancayo.

Participación en el VBP Minero Metálico (Enero 2013)

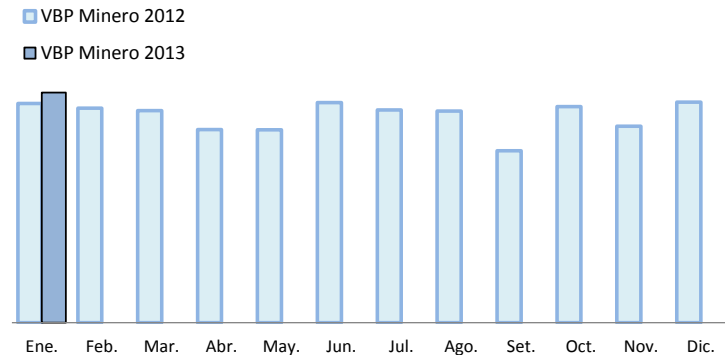


VALOR BRUTO DE LA PRODUCCIÓN (VBP) MINERA (Variación porcentual real)



1/ Respecto a similar mes del año precedente
2/ Respecto de diciembre del año anterior

VALOR BRUTO DE LA PRODUCCIÓN (VBP) MINERA



Los despachos de cemento se incrementaron en 26,0%, debido al dinamismo de la inversión privada, al desarrollarse obras de constructoras y familias (autoconsumo), generalmente para vivienda; y por la inversión pública, básicamente de las municipalidades.

INDICADOR DEL SECTOR CONSTRUCCIÓN

(En toneladas)

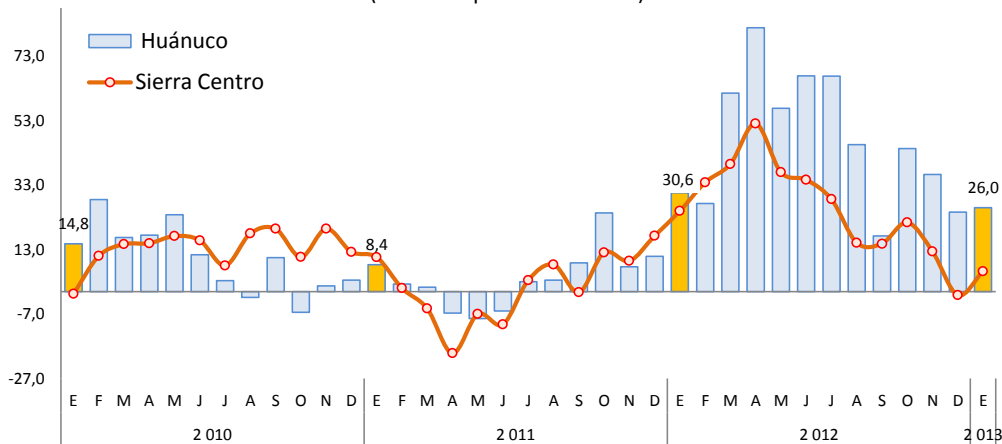
	Enero		
	2 012	2 013	Var. %
Despacho de Cemento (TM)	11 510	14 502	26,0

Fuente: Empresa Cemento Andino.

Elaboración: BCRP, Sucursal Huancayo.

Despacho de Cemento en Huánuco y Sierra Centro 1/

(Variación porcentual anual)

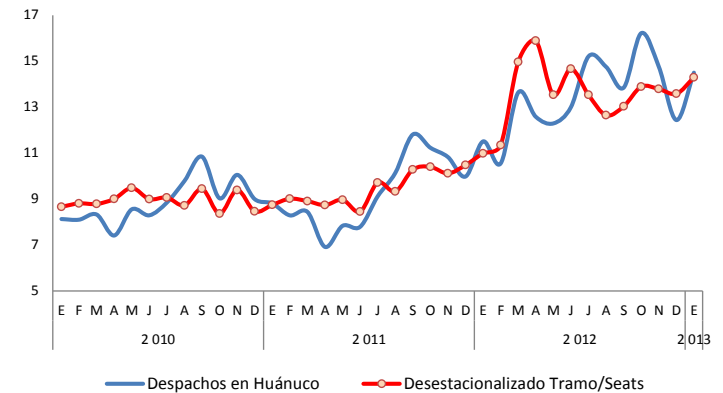


1/ Sierra Centro: Huancavelica, Ayacucho, Junín, Pasco y Huánuco.

Fuente: Cemento Andino.

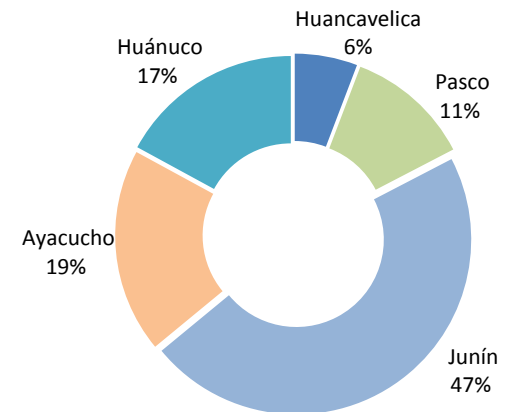
HUÁNUCO: DESPACHO DE CEMENTO

(En miles de toneladas)



Despacho de Cemento en Sierra Centro

(Enero 2013)



En enero, la variación mensual del Índice de Precios al Consumidor (IPC) en la ciudad de Huánuco se incrementó en 0,01%, mientras que en Lima Metropolitana creció en 0,12%. La variación anualizada en Huánuco (3,71%) fue mayor al de Lima Metropolitana (2,87%).

CIUDAD DE HUÁNUCO: VARIACIÓN DEL IPC POR GRANDES GRUPOS DE CONSUMO ENERO 2013

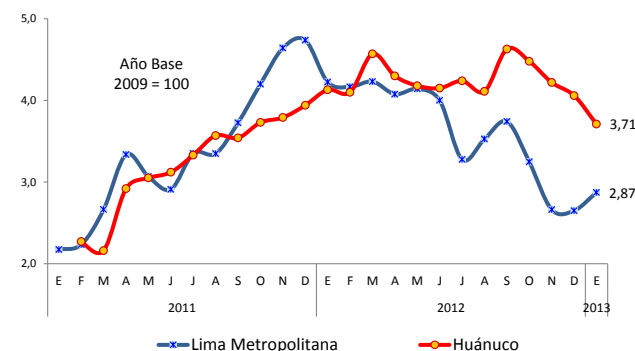
Grandes Grupos de Consumo	Ponderación 1/	Variación Porcentual		
		Mensual	Acumulada	Anualizada
		Ene.13 / Dic.12	Ene.13 / Dic.12	Ene.13 / Ene.12
Índice General	100,00	0,01	0,01	3,71
Alimentos y bebidas	46,62	0,08	0,08	5,40
Vestido y calzado	6,75	0,33	0,33	4,38
Alquiler de vivienda, combustible y electricidad	7,47	0,09	0,09	1,32
Muebles, enseres y mantenimiento de la vivienda	4,85	0,11	0,11	1,20
Cuidado, conservación de la salud y serv. médicos	2,56	0,16	0,16	3,37
Transportes y comunicaciones	13,90	-0,64	-0,64	1,67
Esparcimiento, div., serv. cult. y de enseñanza	11,80	0,04	0,04	1,72
Otros bienes y servicios	6,05	0,22	0,22	3,03

1/ Año base, 2009=100.

Fuente: INEI Huánuco

Elaboración: BCRP, Sucursal Huancayo.

Ciudad de Huánuco: Variación Porcentual Anualizada del IPC



Los productos con mayor contribución positiva a la variación mensual del IPC fueron, arveja grano verde, carne de carnero, papaya, cebolla china y quinua.

Contrariamente, los de mayor contribución negativa a la variación mensual del IPC fueron, cebolla de cabeza roja, pasaje en transporte interprovincial, papa amarilla, azúcar rubia y papa huayro.

En el mes, el gasto público creció en S/. 24,6 millones (41,0%), por mayores montos devengados en los tres niveles de gobierno. El resultado se asoció al incremento de los Gastos Corrientes (principalmente en el Gobierno Central), así como de Capital y Servicios de la Deuda (municipalidades).

El 84,4% se destinó a Gastos Corrientes y el 15,3% a Gastos de Capital.

HUÁNUCO: GASTO PÚBLICO POR NIVELES DE GOBIERNO 1/

(En miles de nuevos soles)

	Enero		
	2012	2013	Var. % 2/
Gobierno Central	16 049	26 193	58,6
Gob. Regional de Huánuco	30 558	34 198	8,8
Gobiernos Locales	8 102	18 950	127,4
TOTAL	54 708	79 341	41,0

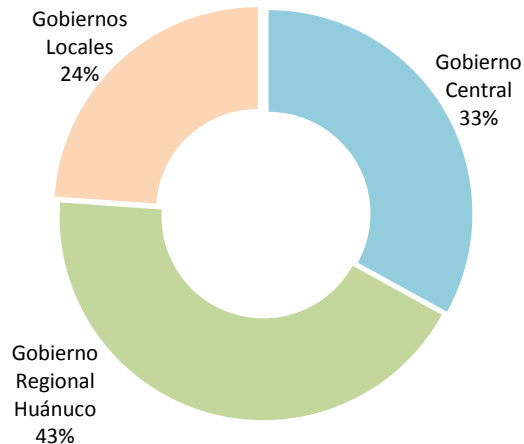
1/ Gasto Devengado.

2/ Variación en términos reales.

Fuente: Ministerio de Economía y Finanzas - SIAF.

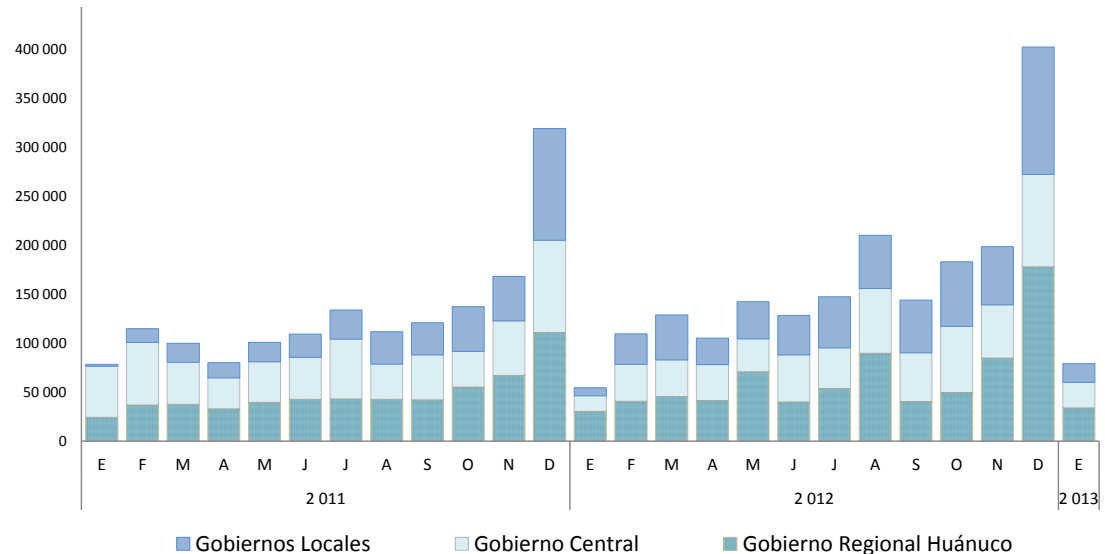
Gasto Público: Participación

(Enero 2013)



Comportamiento del Gasto Público

(En miles de nuevos soles)



HUÁNUCO: INVERSIÓN PÚBLICA POR NIVELES DE GOBIERNO 1/ (En miles de nuevos soles)

	Enero		
	2012	2013	Var. % 2/
Gobierno Central	1 306	1 276	-5,0
Gob. Regional de Huánuco	508	231	-55,8
Gobiernos Locales	2 475	9 766	283,6
TOTAL	4 288	11 273	155,5

1/ Gasto Devengado.

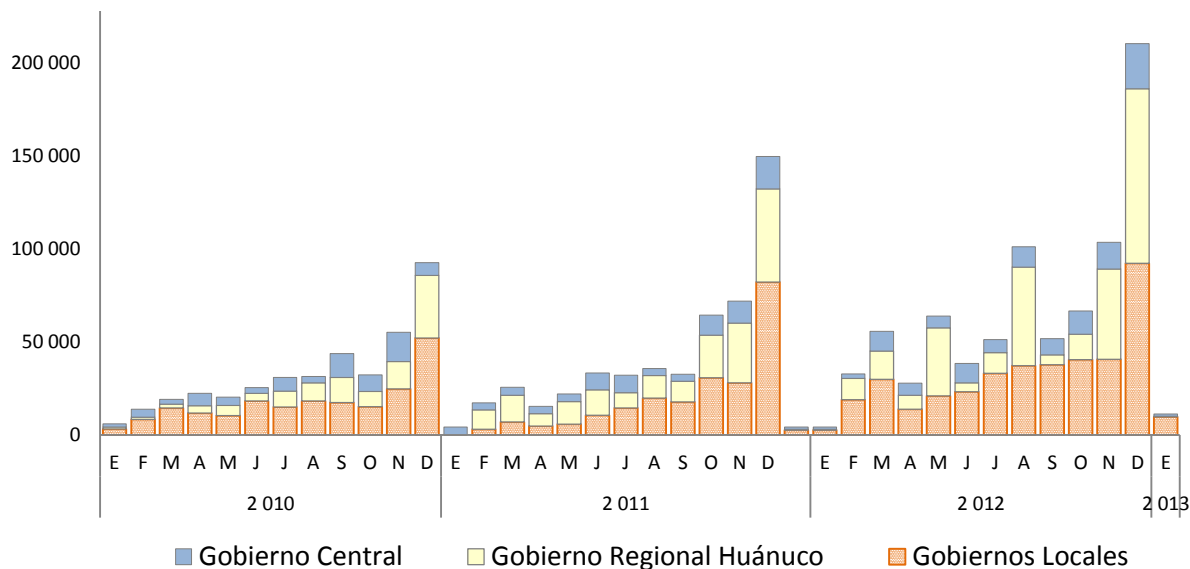
2/ Variación en términos reales.

Fuente: Ministerio de Economía y Finanzas - SIAF.

La inversión pública mensual creció en S/. 7,0 millones (155,5%), debido a mayores montos devengados en los municipios, principalmente en los sectores de transportes, cultura y deporte, y saneamiento; disminuyendo en los gobiernos, Central y Regional.

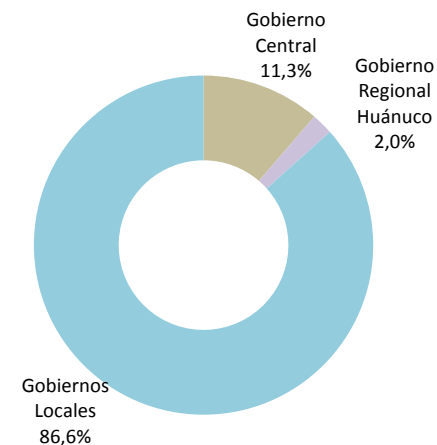
Comportamiento de la Inversión Pública

(En miles de nuevos soles)



Inversión Pública: Participación

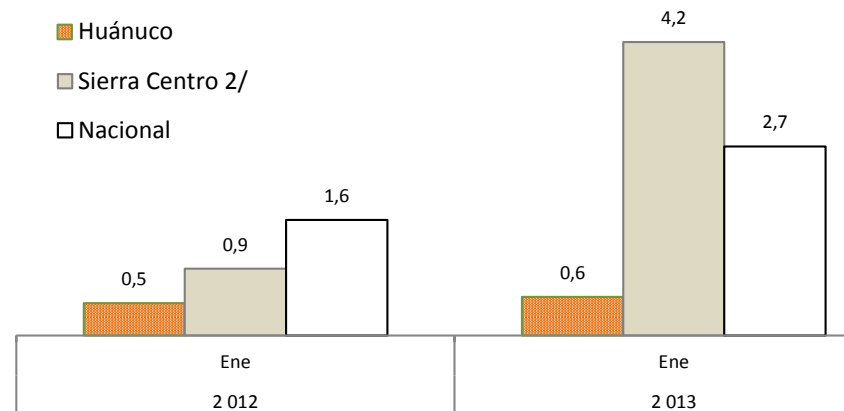
(Enero 2013)



El avance presupuestal en la ejecución de **proyectos públicos** (devengado / PIM) evidenció:

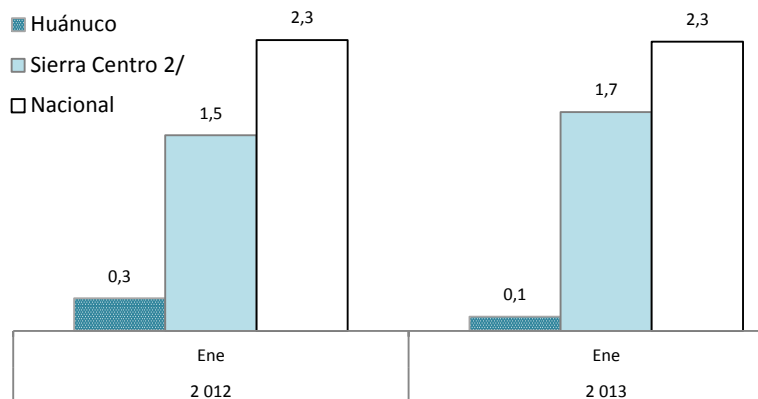
- Una ejecución del 0,6% en el Gasto del Gobierno Central en el departamento, menor al promedio nacional y de la sierra centro.
- Una ejecución del 0,1% en el gasto del Gobierno Regional Huánuco, inferior al promedio nacional y de la sierra centro.
- Una ejecución del 3,4% en los municipios, superior al promedio nacional y de la sierra centro.

GOBIERNO CENTRAL: AVANCE DE INVERSIÓN 1/ (Ratio en puntos porcentuales)



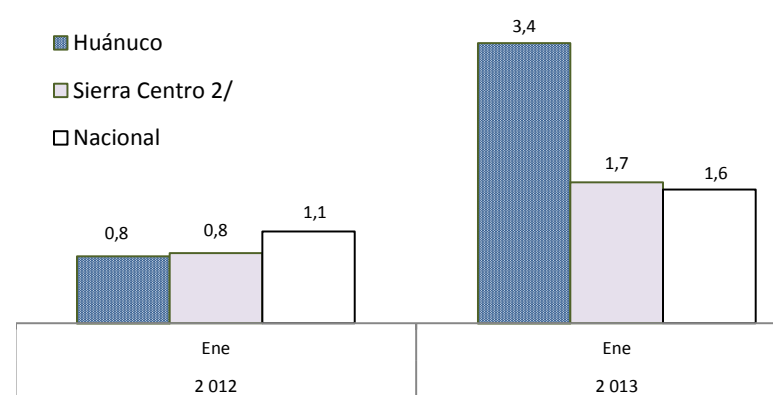
1/ Razón entre el "Devengado" y el "PIM", expresado en porcentajes
2/ Huánuco, Pasco, Junín, Ayacucho y Huancavelica

GOBIERNO REGIONAL: AVANCE DE INVERSIÓN 1/ (Ratio en puntos porcentuales)



1/ Razón entre el "Devengado" y el "PIM", expresado en porcentajes
2/ Huánuco, Pasco, Junín, Ayacucho y Huancavelica

MUNICIPIOS: AVANCE DE INVERSIÓN 1/ (Ratio en puntos porcentuales)



1/ Razón entre el "Devengado" y el "PIM", expresado en porcentajes
2/ Huánuco, Pasco, Junín, Ayacucho y Huancavelica

Al término de enero, el crédito del Sistema Financiero creció en 17,0%, ante los mayores montos colocados por la Banca Múltiple, Financieras, Instituciones No Bancarias y el Banco de la Nación. En el mes, el 89,1% del crédito fue otorgado en moneda nacional y la mora del sistema se ubicó en 3,5%.

CRÉDITOS DEL SISTEMA FINANCIERO 1/

(En miles de nuevos soles)

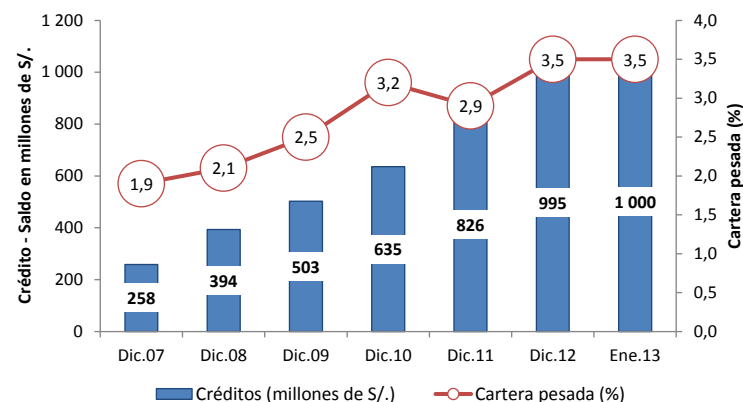
	Enero		Variación % Real	
	2 012	2 013	Ene.13 / Dic.12	Ene.13 / Ene.12
I. Banca Múltiple	427 577	522 245	0,8	18,7
II. Empresas Financieras	110 130	150 537	-0,5	32,9
III. Instituciones No Bancarias	223 273	255 085	0,0	11,1
Cajas Municipales	195 395	234 709	0,4	16,8
Cajas Rurales	9 375	4 920	-3,1	-49,0
Edpymes	18 503	15 457	-4,8	-18,8
Total Bancarias+Microfinancieras	760 980	927 867	0,4	18,5
En Moneda Nacional (MN)	654 736	818 675	-0,2	21,5
En Moneda Extranjera (ME)	106 244	109 192	5,3	-0,1
IV. Entidades Estatales	69 468	71 917	-0,2	0,6
Banco de la Nación	69 468	71 917	-0,2	0,6
Total Sistema Financiero (I+II+III+IV)	830 448	999 784	0,3	17,0
En Moneda Nacional (MN)	724 204	890 592	-0,2	19,5
En Moneda Extranjera (ME)	106 244	109 192	5,3	-0,1

1/ Cifras preliminares

Fuente: SBS

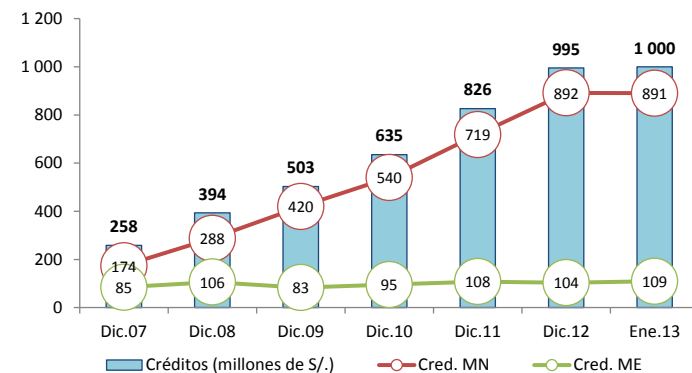
Sin incluir al Banco de la Nación, en el departamento, **22 empresas privadas** otorgan créditos a hogares y empresas, concentrándose en 7 de ellas, al término de enero el 79,4% del total colocado. Entre ellas: Banco de Crédito, Banco Continental, Financiera CrediScotia, y las Cajas Huancayo y Maynas.

Crédito y cartera pesada del Sistema Financiero



Crédito por tipo de moneda

(En millones de S/.)



Al término del mes, el total captado por el Sistema Financiero creció en 19,5%, resultado que se asoció a los incrementos en la Banca Múltiple, Financieras, Instituciones No Bancarias y el Banco de la Nación. En el mes, el Banco de la Nación captó el 34,8% del total depositado.

DEPÓSITOS DEL SISTEMA FINANCIERO 1/

(En miles de nuevos soles)

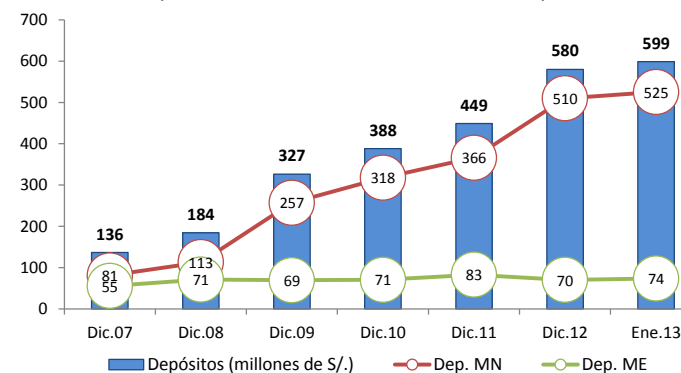
	Enero		Variación % Real	
	2 012	2 013	Ene.13 / Dic.12	Ene.13 / Ene.12
I. Banca Múltiple	255 458	304 806	3,6	16,0
II. Empresas Financieras	5 765	8 294	-2,7	39,9
III. Instituciones No Bancarias	66 834	77 193	0,9	12,3
Cajas Municipales	66 327	76 695	0,9	12,4
Cajas Rurales	507	498	-2,8	-4,6
Total Bancarias+Microfinancieras	328 057	390 293	2,9	15,6
Vista	72 624	79 854	3,4	6,9
Ahorro	147 959	187 974	5,0	23,5
A plazos	107 474	122 465	-0,3	10,8
IV. Entidades Estatales	159 353	208 737	3,6	27,3
Banco de la Nación	159 353	208 737	3,6	27,3
Total Sistema Financiero (I+II+III+IV)	487 411	599 030	3,1	19,5
En Moneda Nacional (MN)	402 321	525 341	2,9	26,9
En Moneda Extranjera (ME)	85 090	73 689	4,7	-15,8

1/ Cifras preliminares

Fuente: SBS

Depósitos del Sistema Financiero

(Saldos en millones de nuevos soles)



Al término de enero, el 87,7% del total captado por el Sistema Financiero fue en moneda nacional.

Sin incluir al Banco de la Nación, en el departamento, **16 empresas privadas** realizan captaciones del público, concentrándose en 5 de ellas, al término de enero el 90,2% del depósito total, siendo éstas: Banco Continental, Banco de Crédito, Caja Maynas, Caja Huancayo y Banco Scotiabank.

Las principales inversiones privadas a desarrollarse entre el 2012 y 2017, suman más de US\$ 1 910 millones.

Huánuco: Principales Proyectos de Inversión Privada

EMPRESA	SECTOR	MILL US\$	EJECUCIÓN ESTIMADA	DETALLE
Odebrecht Perú (Generación Huallaga)	Energía	1 200,0	De 2010 a 2016	La obra, que aprovechará las aguas del río Huallaga, estará ubicada entre las provincias de Huánuco y Pachitea, y se estima que podría generar hasta 406 megavatios (MW) cuando esté concluida y será la segunda más grande del país. Fuente: http://www.odebrecht.com.pe/es/noticias/comenzo-construccion-de-central-hidroelectrica-chaglla-huanuco-peru
Volcan Compañía Minera	Energía	330,0	De 2011 a 2015	Volcan Compañía Minera adquirió, a través de su subsidiaria Empresa Administradora Chungar, el 100 por ciento de las acciones de la Compañía Energética del Centro, titular y propietaria del proyecto Central Hidroeléctrica Belo Horizonte, ubicado en Huánuco, con lo que continúa con la expansión de su cartera de proyectos energéticos. La nueva central tendrá una potencia instalada estimada de 180 megavatios (Mw) y una energía anual estimada de 1 220 gigavatios hora (Gwh). Fuente: http://www.latibex.com/act/esp/empresas/hechosrelev/2011/48014hecho20111107_0945.pdf
Volcan Compañía Minera	Minería	349,0	De 2011 a 2017	Volcan Compañía Minera invertirá, entre el 2011 y 2017, entre US\$ 343 y US\$ 355 millones, para el desarrollo del proyecto Rondoní, que se ubica en la provincia de Ambo, distrito de Cayna. El proyecto comprende 3 460 hectáreas de derechos mineros y durante el 2011 se invertirá un promedio de US\$ 15 millones. Fuente: http://www.latibex.com/act/esp/empresas/hechosrelev/2011/48014hecho20111107_0945.pdf
Grupo Interbank	Comercio	21,5	2012	El Grupo Interbank edifica un centro comercial, en un área estimada de 40 mil metros cuadrados, con una inversión aproximada de S/. 56 millones, y estará ubicado sobre la calle Señor de Puelles, a pocos minutos de la Plaza de Armas. El Mall, que contará con dos niveles comerciales, tiene considerado la presencia de Oechsle, Supermercado Plaza Vea, Cineplanet con 6 salas de cine, un patio de comidas con 8 restaurantes y capacidad para 550 personas, discoteca, locales financieros y de servicios, juegos para niños y estacionamiento para más de 200 vehículos. Se inauguraría en diciembre 2012. Fuente: http://peru.com/2012/04/12/actualidad/economia-y-finanzas/construiran-real-plaza-primero-centro-comercial-huanuco-noticia-58324
Grupo Brescia	Comercio	9,5	2012 - 2013	El Grupo Brescia edificará un complejo comercial en la ciudad de Huánuco, con una inversión que se estima en US\$ 9,5 millones y su inauguración estaría prevista para mediados de 2013. Fuente: http://clubfranquiciaperu.com/cfp/home/ver_noticia/188/ Fuente: http://servicios.noticiasperu.com/web_/GUI/GUIPrensa/index.php?idPauta=466157&bool=1
TOTAL		1 910,0		

Fuente: Portales web de empresas involucradas, Proinversión, Ministerio de Energía y Minas, diarios especializados y agencias de noticias.

Elaboración: BCRP - Sucursal Huancayo