



BANCO CENTRAL DE RESERVA DEL PERÚ

Ayacucho: Síntesis de Actividad Económica - Noviembre 2013 -

**Departamento de Estudios Económicos
Sucursal Huancayo**

Miércoles, 22 de enero de 2014

Entre enero y noviembre, el Indicador de Actividad Económica Regional aumentó en 8,5%, sustentado en la expansión de las actividades de, minería (34,5%), electricidad y agua (17,4%), construcción (42,2%) y servicios gubernamentales y financieros (8,6% y 11,6%, respectivamente).

Indicador de Actividad Económica Regional 1/ 2/
(Variación % respecto a similar periodo del año anterior)

SECTOR	Ponderación 3/	2013 ENERO - NOVIEMBRE
Agropecuario	20,9	-2,5
Agrícola		-5,8
Pecuario		2,6
Minería	6,7	34,5
Electricidad y Agua	0,5	17,4
Construcción	11,8	42,2
Servicios Gubernamentales	16,5	8,6
Servicios Financieros 4/	1,8	11,6
Total	58,2	8,5

1/ Es un indicador parcial de la actividad económica de la región que alcanza una cobertura de 58,2 por ciento del valor agregado bruto de la producción regional según cifras del INEI.

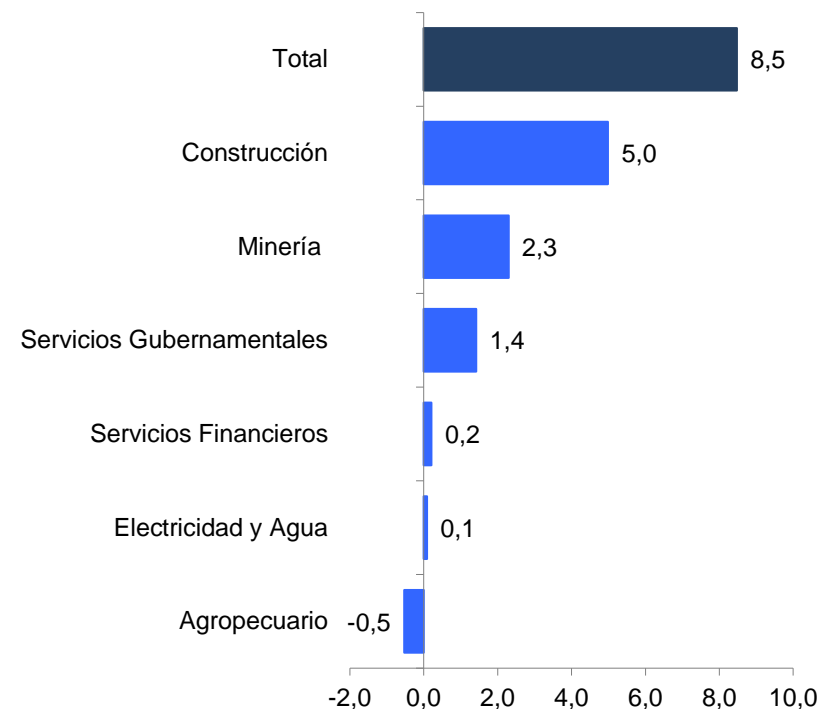
2/ Actualizado con información al 20 de enero de 2014.

3/ Considera la estructura productiva de la región para el año 2007 según cifras del INEI.

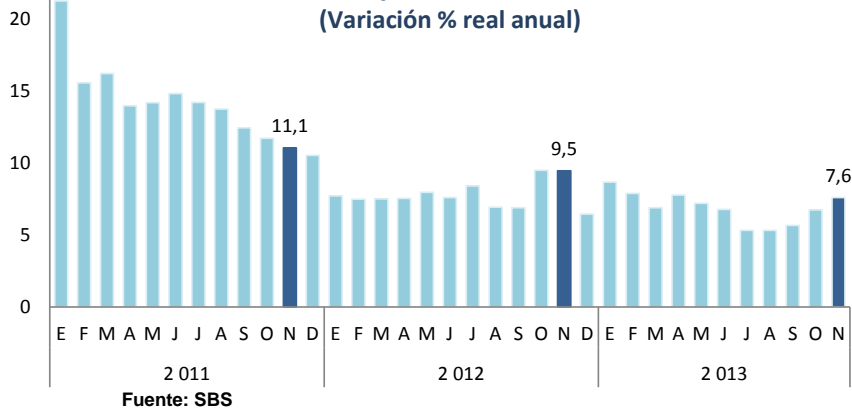
4/ Se considera como ponderación el promedio nacional para dicho año.

Fuente: MINAGRI, UNACEM, MINEM, MEF y SBS.

Contribución al crecimiento (Ene.-Nov.) 2013/2012 del
Indicador de Actividad Económica, según sector
(En puntos porcentuales)



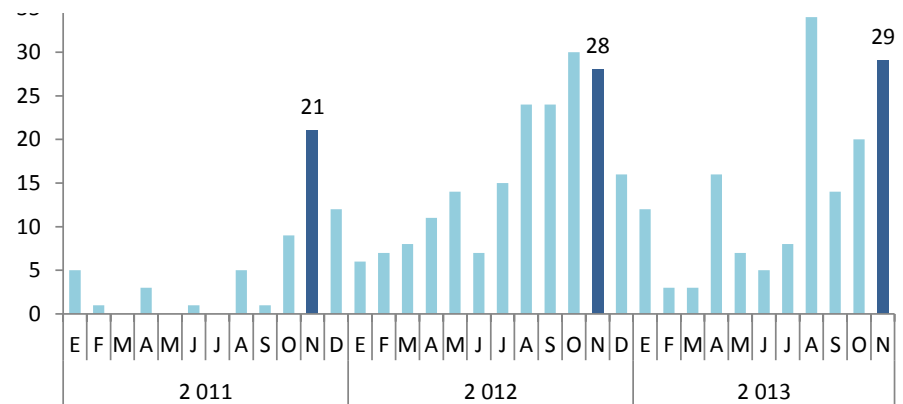
Crédito a personas naturales (Variación % real anual)



En noviembre, el **crédito de consumo** aumentó en términos reales en 7,6%, mostrando una recuperación respecto de meses anteriores.

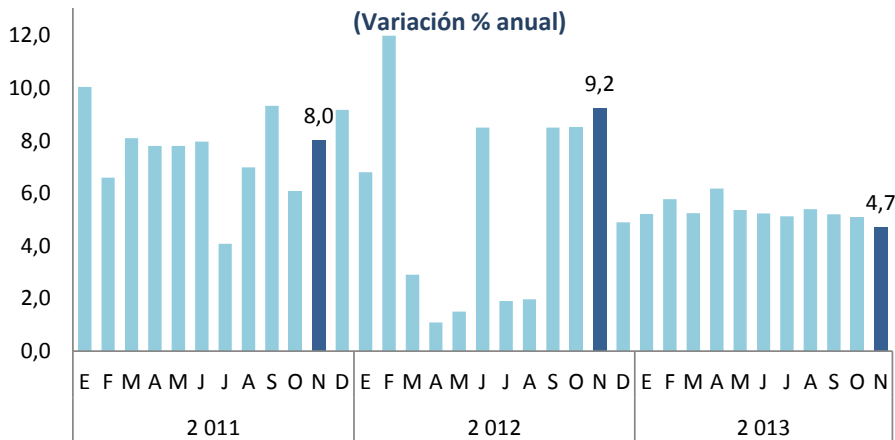
La **venta de carros nuevos** fue de 29 unidades durante noviembre y acumuló 151 unidades en lo que va del año. A nivel nacional, la venta de vehículos nuevos en el mes, sumó 17,3 mil unidades, menor en 6,7 por ciento respecto a noviembre del 2012.

Número de carros nuevos vendidos



En noviembre, el **consumo residencial de electricidad** aumentó en términos reales en 4,7%, debido a la ampliación de la cobertura de distribución en la provincia de La Mar. Al cierre del mes, los usuarios residenciales ascendieron a 104,7 mil, mayor en 9,3 por ciento respecto de igual mes del año pasado.

Consumo residencial de electricidad (Variación % anual)



En noviembre, la producción agropecuaria creció en 2,2% al aumentar el sub sector pecuario (20,6%), aunque contrarrestado parcialmente por la parte agrícola (-25,5%). En el primer caso, por el incremento en carnes de ovino, vacuno y alpaca; y en el sub sector agrícola por la menor producción de alfalfa, haba grano verde y cacao.

Producción de Principales Productos Agropecuarios (En toneladas)

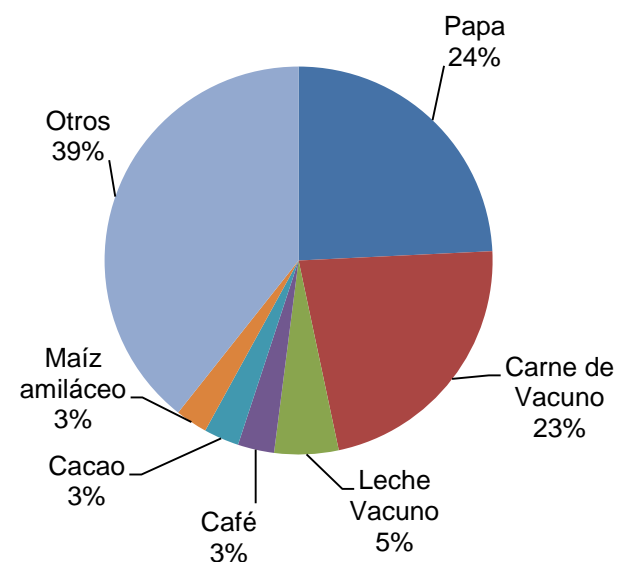
	ESTRUCTURA % 2012 1/	NOVIEMBRE			ENERO - NOVIEMBRE		
		2012	2013	Var. %	2012	2013	Var. %
PRODUCCIÓN AGRÍCOLA 1/	58,7			-25,5			-5,8
Orientado al mercado interno				-21,0			-1,8
Papa	27,0	664	822	23,8	326 644	280 959	-14,0
Maíz amiláceo	2,5	9	4	-55,6	17 084	17 443	2,1
Trigo	1,1	103	90	-12,6	10 569	11 021	4,3
Cebada grano	1,0	84	84	0,0	12 637	15 647	23,8
Olluco	0,9	-	-	0,0	11 855	12 081	1,9
Arveja grano seco	0,8	1	-	-100,0	3 475	4 392	26,4
Haba grano seco	0,8	11	-	-100,0	5 853	6 743	15,2
Maíz choclo	0,8	219	144	-34,2	9 483	11 274	18,9
Arveja grano verde	0,7	79	196	148,1	4 094	4 487	9,6
Orientado al mercado externo y agroindustria				-100,0			10,2
Cacao	2,9	115	-	-100,0	6 118	5 947	-2,8
Café	2,9	-	-	0,0	4 402	4 426	0,5
PRODUCCIÓN PECUARIA 1/	41,3			20,6			2,6
Carne de Vacuno 2/	22,0	872	891	2,2	11 665	12 106	3,8
Carne de Ovino 2/	6,1	163	187	14,4	2 266	2 269	0,1
Leche Vacuno	5,3	1 488	683	-54,1	50 665	49 335	-2,6
SECTOR AGROPECUARIO 1/	100,0			2,2			-2,5

1/ A precios de 1994.

2/ Peso neto.

Fuente: MINAGRI

Participación en el VBP Agropecuario Enero – Noviembre 2013



En lo que va de la campaña agrícola 2013 - 2014, se instalaron 70,0 mil hectáreas, menor en 3,9% respecto a similar periodo de la campaña pasada, debido a las menores siembras de maíz amiláceo (-10,1%), cebada grano (-9,9%) y yuca (-43,4%).

**Campaña Agrícola - Superficie Sembrada 1/
(Hectáreas)**

	CAMPAÑA AGRÍCOLA 2/		VARIACIÓN	
	2012/2013	2013/2014	ABSOLUTA	%
CULTIVOS TRANSITORIOS	72 719	69 968	- 2 751	- 3,8
Arveja grano verde	1 307	1 323	16	1,2
Cebada grano	4 328	3 899	- 429	- 9,9
Frijol grano seco	1 005	920	- 85	- 8,5
Haba grano seco	6 206	5 961	- 245	- 3,9
Haba grano verde	1 493	1 483	- 10	- 0,7
Maíz amiláceo	18 193	16 351	- 1 842	- 10,1
Maíz amarillo	938	688	- 250	- 26,7
Maíz choclo	1 866	1 719	- 147	- 7,9
Oca	1 292	1 210	- 82	- 6,3
Olluco	2 597	2 553	- 44	- 1,7
Papa	17 568	17 886	318	1,8
Quinua	3 871	5 612	1 741	45,0
Trigo	2 912	2 869	- 43	- 1,5
Yuca	800	453	- 347	- 43,4
Otros	8 343	7 041	- 1 302	- 15,6
CULTIVOS PERMANENTES	190	80	- 110	- 57,9
Palto	34	3	- 31	- 91,2
Café	0	0	0	-
Otros	156	77	- 79	- 50,6
TOTAL	72 909	70 048	- 2 861	- 3,9

1/ Cifras preliminares.

2/ Agosto-Noviembre.

Fuente: DRA - Ayacucho.



La minería creció 49,0% en noviembre, principalmente por la mayor producción de metales preciosos como oro (73,2%) y plata (49,1%); así como de metales básicos, destacando cobre (39,7%) y zinc (7,0%).

Producción Minera 1/ Contenido Fino

	NOVIEMBRE			ENERO - NOVIEMBRE		
	2012	2013	Var. %	2012	2013	Var. %
Cobre (TMF)	27	38	39,7	426	523	22,8
Oro (KGF)	557	965	73,2	5 686	9 115	60,3
Plata (KGF)	21 686	32 335	49,1	233 832	264 651	13,2
Plomo (TMF)	730	870	19,2	6 988	8 006	14,6
Zinc (TMF)	3 414	3 653	7,0	35 210	39 281	11,6
MINERIA METÁLICA 2/			49,0			34,5

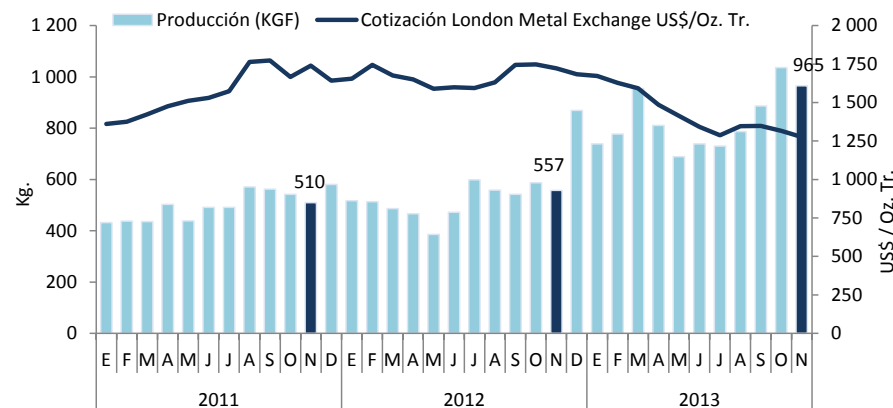
1/ Cifras preliminares.

2/ Variación en términos reales.

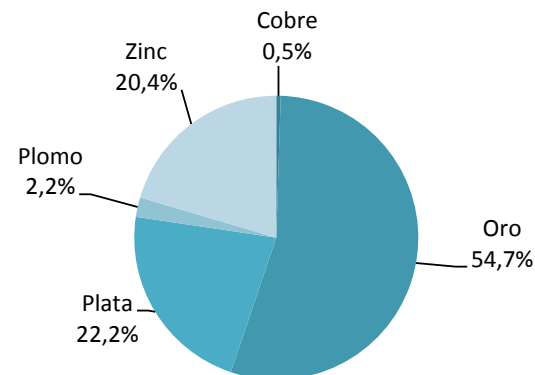
Fuente: MINEM.

Las empresas mineras Laytaruma, Buenaventura y Dorada, lideraron en la producción de oro con una participación conjunta del 80%, mientras que en plata, sobresalió la Minera Suyamarca con el 80% de participación.

Oro: Producción y Cotización Internacional



Participación en el VBP Minero Enero – Noviembre 2013



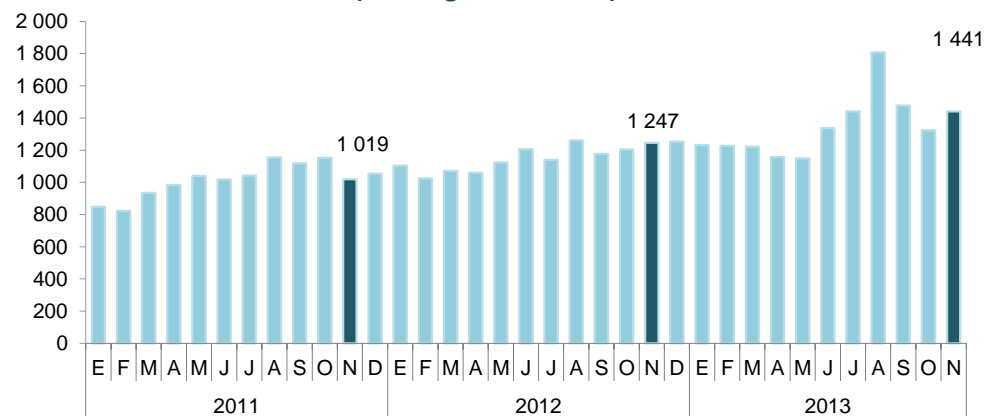
La producción eléctrica aumentó 15,6% en noviembre, por la mayor generación de la Central Térmica Ayacucho. Cabe indicar que, más del 90% de la energía eléctrica es generada por la empresa Electrocentro.

Producción de Electricidad MWH

	NOVIEMBRE			ENERO - NOVIEMBRE		
	2012	2013	Var.%	2012	2013	Var.%
ENERGÍA ELÉCTRICA	1 247	1 441	15,6	12 618	14 817	17,4

Fuente: MINEM

Producción de Electricidad (En megavatios hora)



Fuente: MINEM

El sector, medido por los despachos de cemento, registró un crecimiento de 7,0% en noviembre, sostenido principalmente por el dinamismo de la inversión en infraestructura pública por parte del Gobierno Regional y de las municipalidades.

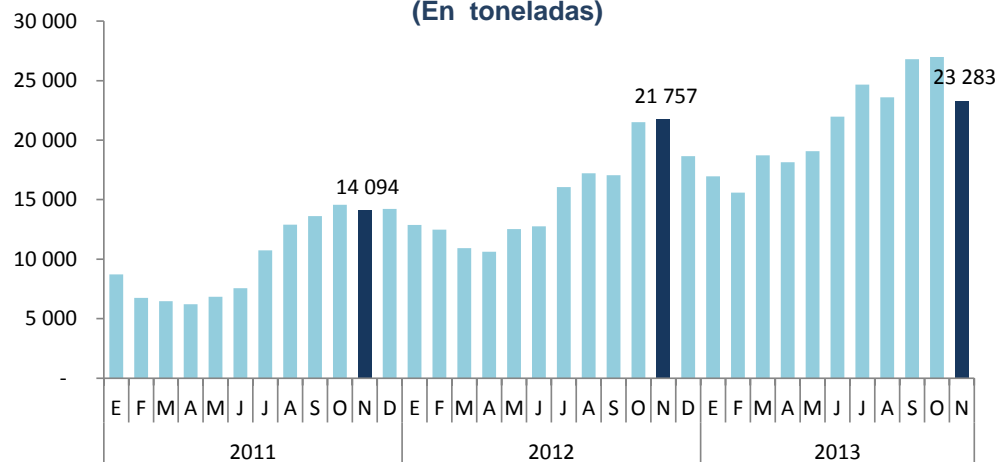
Sector Construcción 1/

	NOVIEMBRE			ENERO - NOVIEMBRE		
	2012	2013	Var. %	2012	2013	Var. %
Despachos de cemento TM	21 757	23 283	7,0	165 786	235 820	42,2
SECTOR CONSTRUCCIÓN			7,0			42,2

1/ Preliminar

Fuente: UNACEM

Despachos de Cemento en Ayacucho (En toneladas)



Fuente: UNACEM

En noviembre, la variación mensual del Índice de Precios al Consumidor (IPC) en la ciudad de Ayacucho, registró un incremento de 0,32%. La variación anualizada fue de 2,97%, mayor lo registrado en Lima (2,96%).

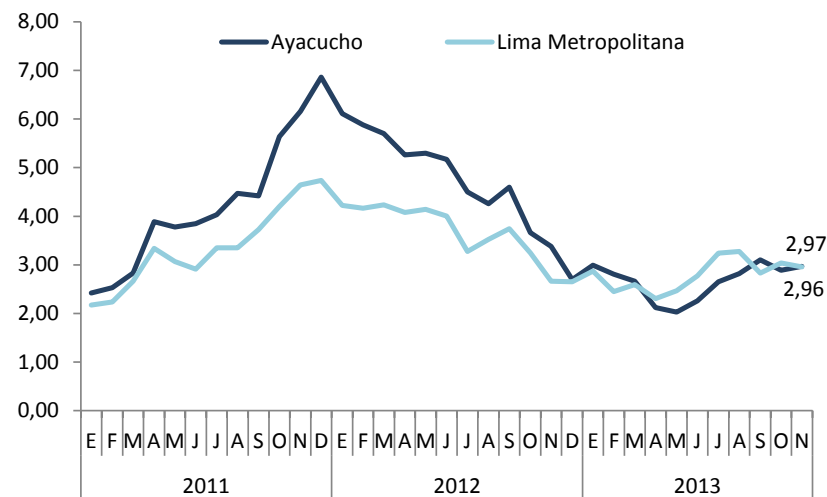
Ciudad de Ayacucho: variación del IPC por grandes grupos de consumo Noviembre 2013

Grandes Grupos de Consumo	Ponderación 1/	INDICE	Variación Porcentual		
			Mensual	Acumulada	Anualizada
			Nov. 13 / Oct. 13	Nov. 13 / Dic. 12	Nov. 13 / Nov. 12
Índice General	100,0	115,98	0,32	2,71	2,97
Alimentos y Bebidas	47,3	121,40	0,30	2,85	2,92
Vestido y Calzado	6,6	109,35	0,00	1,78	1,85
Alquiler de Vivienda, Comb. y Electricid.	7,8	113,44	3,02	6,96	6,92
Muebles, Enseres y Mant. Viv.	5,1	105,72	0,18	2,28	2,38
Cuidado de la Salud y Servicios Médicos	3,0	110,64	0,15	4,09	4,11
Transportes y Comunicaciones	11,5	117,83	-0,63	1,27	2,96
Esparc, Divers, Serv. Cult. y Ens.	12,5	106,11	-0,01	1,06	1,06
Otros Bienes y Servicios	6,3	112,25	0,15	3,06	3,45

1/ Año Base 2009=100.

Fuente: INEI Ayacucho.

Ciudad de Ayacucho: Variación Porcentual Anualizada del IPC



Los productos con mayor **variación positiva** del mes fueron: espinaca, cebolla china, quinua entera, lechuga, coliflor y olluco.



Contrariamente, los productos con mayor **variación negativa** fueron: haba verde, zanahoria, papa blanca, ajo entero, papa huayro y choclo criollo.

En el mes, el gasto público totalizó S/. 221,8 millones, menor en 23,0%, por la disminución en la ejecución financiera en todos los niveles de gobierno.

GASTO PÚBLICO DEVENGADO POR NIVELES DE GOBIERNO 1/ (Miles de nuevos soles)

	NOVIEMBRE			ENERO - NOVIEMBRE		
	2012	2013	Var.% 2/	2012	2013	Var.% 2/
Gobierno Central	129 737	88 375	-33,8	1 089 291	1 192 517	6,5
Gobierno Regional de Ayacucho	85 531	76 732	-12,9	698 809	781 583	8,8
Gobiernos Locales (municipios)	64 584	56 710	-14,7	459 574	596 175	26,2
TOTAL	279 851	221 817	-23,0	2 247 673	2 570 275	11,2

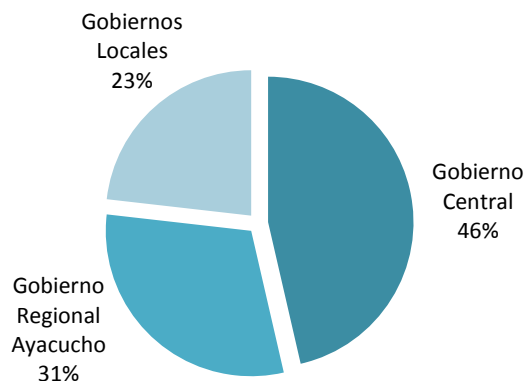
En lo que va del año, los Gastos Corrientes tuvieron una participación de 50% en el total ejecutado y aumentaron en 8,0% por mayores egresos en Personal y Obligaciones Sociales. Los Gastos de Capital, con una participación similar del 50%, se incrementaron en 14,5% por mayores inversiones.

1/ Gasto devengado: Nivel de gasto que se asocia a la verificación del cumplimiento de las obligaciones, esto es la entrega del bien o prestación del servicio.

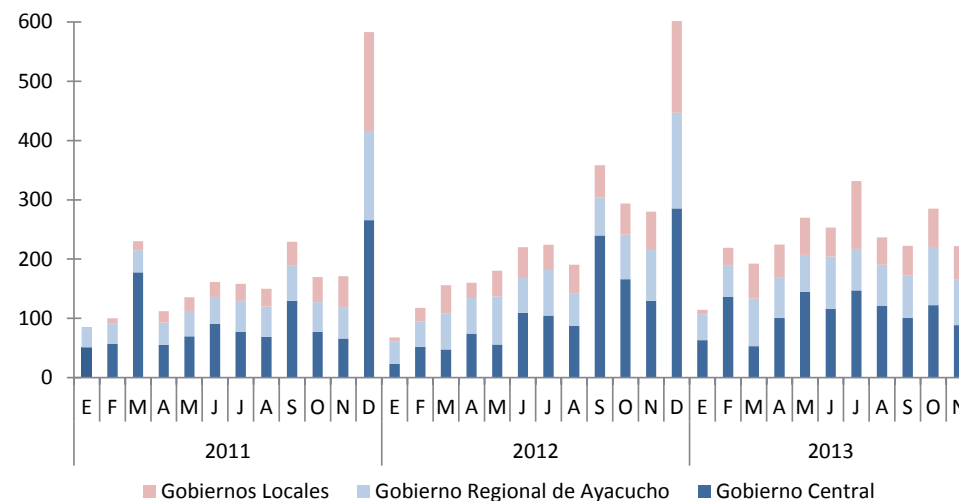
2/ Variación en términos reales.

Fuente: MEF - SIAF.

Participación del Gasto Público Enero – Noviembre 2013



Comportamiento del Gasto Público (En millones de nuevos soles)



En noviembre, la ejecución financiera de la inversión pública fue de S/. 91,0 millones, siendo menor en 37,9%, respecto a similar mes del año pasado; aunque en términos acumulados observó un incremento de 23,7%, siendo ejecutado el 45% por el Gobierno Central.

INVERSIÓN PÚBLICA POR NIVELES DE GOBIERNO 1/ (Miles de nuevos soles)

	NOVIEMBRE			ENERO - NOVIEMBRE		
	2012	2013	Var.% 2/	2012	2013	Var.% 2/
Gobierno Central	62 864	24 999	-61,4	483 905	558 208	12,2
Gobierno Regional de Ayacucho	29 257	23 319	-22,6	178 092	244 548	33,6
Gobiernos Locales (municipios)	50 226	42 722	-17,4	312 249	436 581	36,0
TOTAL	142 347	91 039	-37,9	974 246	1 239 337	23,7

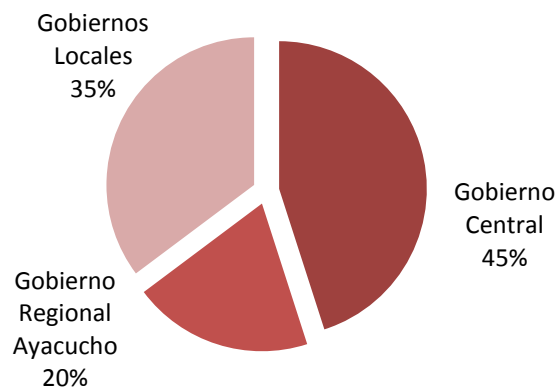
1/ Gasto devengado: Nivel de gasto que se asocia a la verificación del cumplimiento de las obligaciones, esto es la entrega del bien o prestación del servicio.

2/ Variación en términos reales.

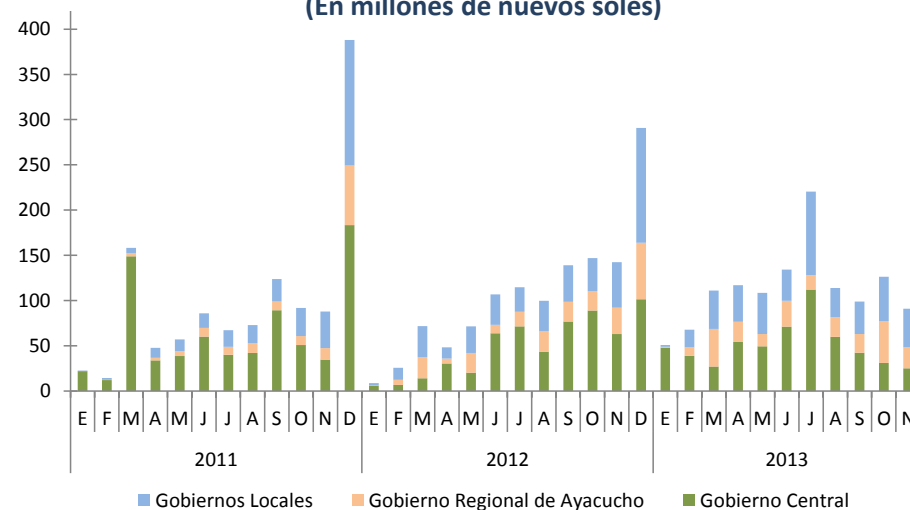
Fuente: MEF - SIAF.

Entre enero y octubre, destacaron las mayores inversiones en Transporte (7,4%), Agropecuario (15,6%) y Educación (127,1%). En conjunto sumaron el 78% del total ejecutado en ese periodo.

Participación de la Inversión Pública Enero - Noviembre 2013



Comportamiento de la Inversión Pública (En millones de nuevos soles)



El crédito del Sistema Financiero creció 9,5% con relación a noviembre del 2012, y en 3,4% respecto del mes anterior. En el primer caso, por mayores colocaciones de las Empresas Bancarias (6,1%), Empresas Financieras (14,5%) e Instituciones de Microfinanzas No Bancarias (6,7%). La mora se ubicó en 5,3%.

Crédito del Sistema Financiero 1/
(Saldos en miles de nuevos soles)

	OCTUBRE		NOVIEMBRE		Var. % 2/	
	2013	2012	2013	Nov. 13 / Oct. 13	Nov. 13 / Nov. 12	
I. Empresas Bancarias	372 435	344 894	376 902	1,4	6,1	
II. Empresas Financieras	110 380	95 931	113 106	2,7	14,5	
III. Instituciones Microfinancieras No Bancarias	231 449	215 802	236 966	2,6	6,7	
Cajas Municipales	191 607	167 589	196 538	2,8	13,9	
Cajas Rurales	39 296	47 796	39 819	1,6	-19,1	
Edpymes	546	417	609	-	41,9	
Total Bancarias y Microfinancieras	714 265	656 627	726 974	2,0	7,5	
IV. Banco de la Nación	68 146	65 251	78 578	15,6	17,0	
V. Agrobanco	22 387	14 761	24 621	10,2	62,0	
Total Sistema Financiero (I+II+III+IV+V)	804 797	736 639	830 173	3,4	9,5	
En MN	736 017	667 095	761 272	3,7	10,6	
En ME	68 780	69 544	68 901	0,4	-3,8	

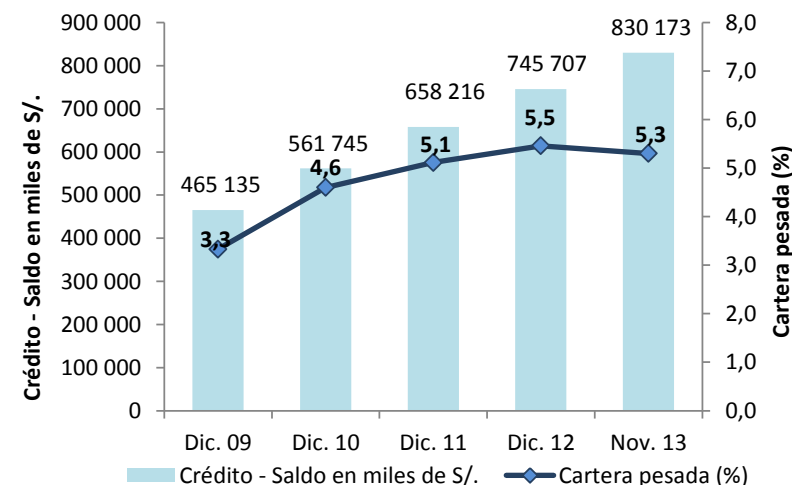
1/ Cifras preliminares.

2/ Variación en terminos reales.

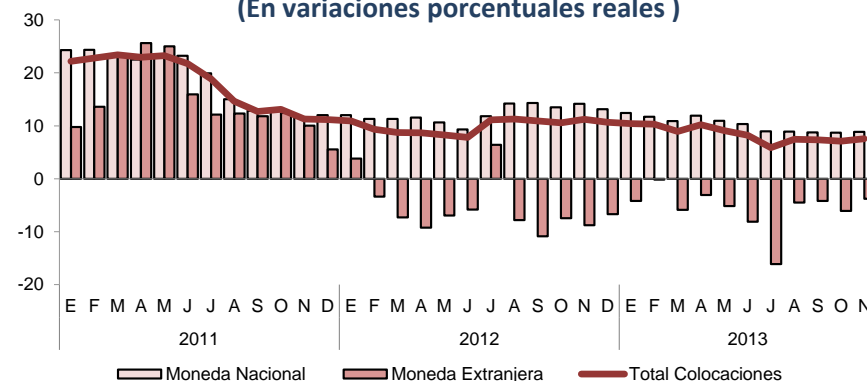
Fuente: SBS.

Del total de 19 Empresas Bancarias y de Microfinanzas, 6 concentran el 75,0% del crédito total, siendo ellas, el Banco de Crédito, Caja Municipal de Ica, Interbank, Caja Municipal Huancayo, Banco BBVA y Financiera Edyficar.

Crédito y cartera pesada del Sistema Financiero



Créditos de las Empresas Bancarias y de Microfinanzas
(En variaciones porcentuales reales)



Los depósitos aumentaron 4,3% con relación a noviembre de 2012, aunque disminuyó en 0,7% respecto del mes anterior. En el primer caso, principalmente por las mayores captaciones de las Empresas Bancarias (3,0%), Empresas Financieras (24,3%), Instituciones Microfinancieras No Bancarias (15,0%) y del Banco de la Nación (1,6%).

Depósitos del Sistema Financiero 1/
(SalDOS en miles de nuevos soles)

	OCTUBRE		NOVIEMBRE		Var. % 2/	
	2013	2012	2013	Nov. 13 / Oct. 13	Nov. 13 / Nov. 12	
I. Empresas Bancarias	220 151	214 837	227 773	3,7	3,0	
II. Empresas Financieras	2 442	1 872	2 396	-1,7	24,3	
III. Instituciones Microfinancieras No Bancarias	122 737	104 990	124 357	1,5	15,0	
Cajas Municipales	80 527	73 004	83 263	3,6	10,8	
Cajas Rurales	42 209	31 986	41 094	-2,4	24,8	
Total Bancarias y Microfinancieras	345 330	321 699	354 526	2,9	7,0	
IV. Banco de la Nación	354 374	323 891	338 822	-4,2	1,6	
Total Sistema Financiero (I+II+III+IV)	699 704	645 590	693 347	-0,7	4,3	
En MN	638 881	593 860	632 506	-0,8	3,5	
En ME	60 822	51 730	60 842	0,3	14,2	

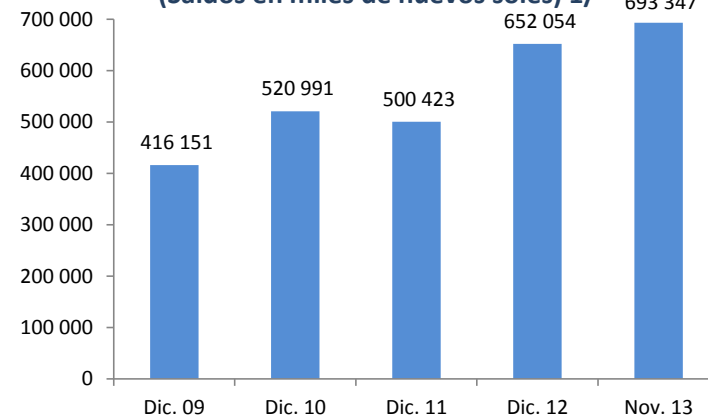
1/ Cifras preliminares.

2/ Variación en terminos reales.

Fuente: SBS.

Del total de 16 Empresas Bancarias y de Microfinanzas, 6 concentran el 94,4% del depósito total, siendo ellas, el Banco de Crédito, Interbank, BBVA, Caja Municipal de Ica, Caja Rural Libertadores y Caja Municipal de Huancayo.

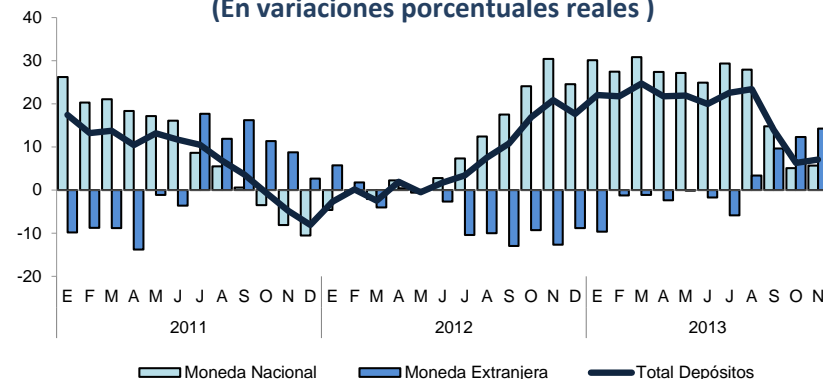
Depósitos del Sistema Financiero
(SalDOS en miles de nuevos soles) 1/



1/ Considera los depósitos en la Banca múltiple, CMAC, CRAC y Financieras.

Fuente: SBS

Depósitos de las Empresas Bancarias y de Microfinanzas
(En variaciones porcentuales reales)

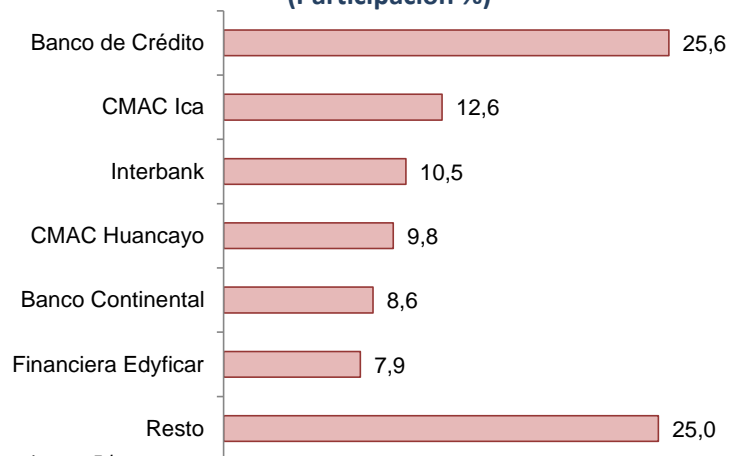


Moneda Nacional Moneda Extranjera Total Depósitos

Depósitos del Sistema Financiero 1/ (Participación %)

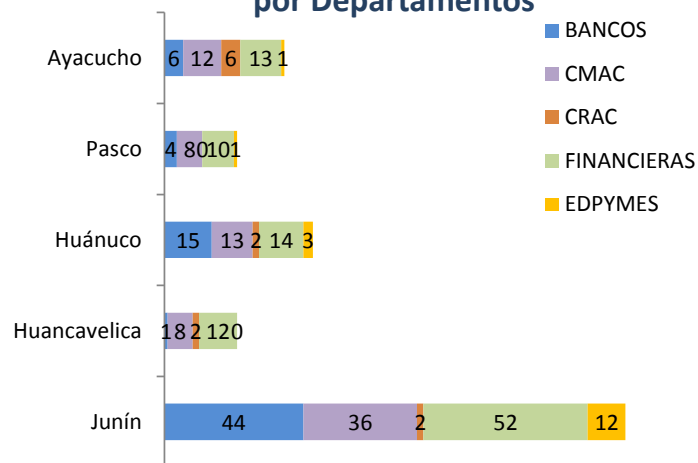


Créditos del Sistema Financiero 1/ (Participación %)



1/_Considera la Banca múltiple, CMAC, CRAC, Financieras y Edpymes.

Número de Agencias por Entidades Financieras por Departamentos



En Ayacucho, el número de agencias de las entidades del Sistema Financiero sumaron 38, siendo 13 el número de oficinas de las empresas financieras.

Anuncios de inversión privada bordean los US\$ 1 915 millones.

AYACUCHO: PROYECTOS DE INVERSIÓN ANUNCIADOS Y/O EN EJECUCIÓN

Empresa	Sector	Mill. US\$	Ejecución	Detalle
Energía Azul	Energía	1 600	2013-2017	Construcción de central hidráulica "Santa María", con una potencia de 750 megavatios. Proyecto comprende las provincias de La Mar (Ayacucho) y Chincheros (Aurimac).
Hochschild Minig Plc	Minería	315	2013-2014	Mina Inmaculada, ubicada en las provincias de Parinacochas y Paucar del Sara Sara. Se planea una producción anual de 4,2 millones de onzas de plata y 124 mil onzas de oro.
TOTAL		1 915		

Fuente: Portales web de empresas involucradas, Proinversión, Ministerio de Energía y Minas, diarios especializados y agencias de noticias.