



BANCO CENTRAL DE RESERVA DEL PERÚ

Ayacucho: Síntesis de Actividad Económica - Setiembre 2013 -

**Departamento de Estudios Económicos
Sucursal Huancayo**

Miércoles, 20 de noviembre de 2013

Entre enero y setiembre, el Indicador de Actividad Económica de Ayacucho aumentó en 9,0%, debido a la expansión en los sectores de minería (30,9%), electricidad y agua (18,5%), construcción (42,2%) y, servicios gubernamentales y financieros (13,3% y 12,6%, respectivamente).

Indicador de Actividad Económica Regional 1/ 2/
(Variación porcentual respecto a similar periodo del año anterior)

SECTOR	Ponderación 3/	2013 ENERO - SETIEMBRE
Agropecuario	20,9	-2,6
Agrícola		-5,1
Pecuario		1,6
Minería	6,7	30,9
Electricidad y Agua	0,5	18,5
Construcción	11,8	42,2
Servicios Gubernamentales	16,5	13,3
Servicios Financieros 4/	1,8	12,6
Total	58,2	9,0

1/ Es un indicador parcial de la actividad económica de la región que alcanza una cobertura de 58,2 por ciento del valor agregado bruto de la producción regional según cifras del INEI.

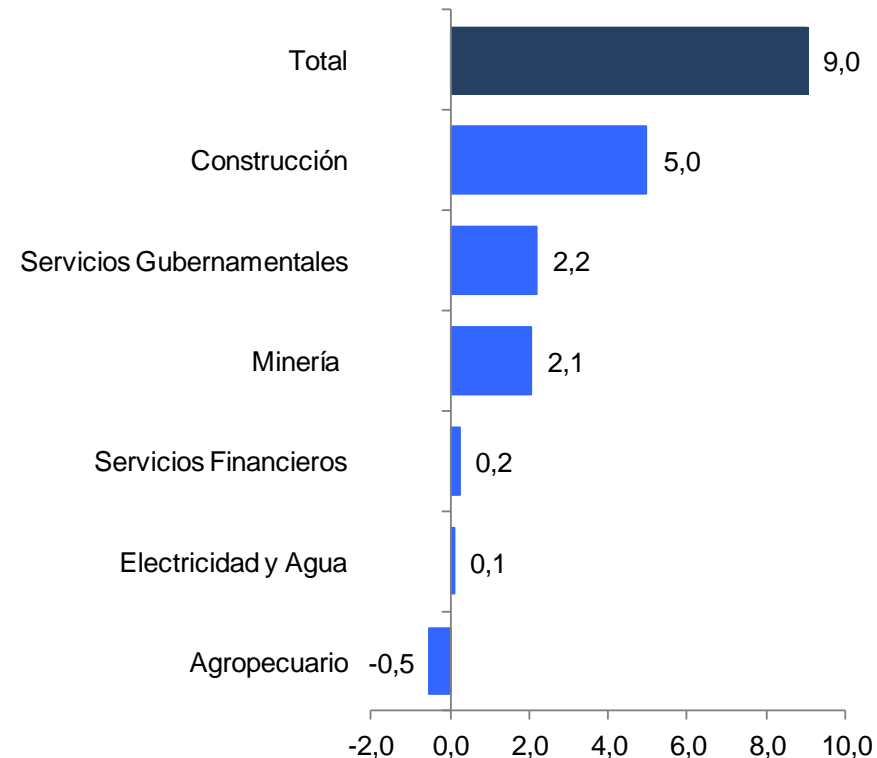
2/ Actualizado con información al 18 de noviembre de 2013.

3/ Considera la estructura productiva de la región para el año 2007 según cifras del INEI.

4/ Se considera como ponderación el promedio nacional para dicho año.

Fuente: MINAGRI, UNACEM, MINEM, MEF y SBS.

Contribución al Crecimiento (Ene.-Set.) 2013/2012 del
Indicador de Actividad Económica, Según Sector
(En puntos porcentuales)



En setiembre, la producción agropecuaria creció en 0,1%, por el comportamiento positivo del sub sector pecuario (7,0%), contrarrestado parcialmente por la parte agrícola (-13,2%). En el primer caso, influido por el incremento en carnes de vacuno y caprino, así como de leche de vacuno; mientras que en la parte agrícola por la menor producción de cebada grano, papa y frijol grano seco.

Producción de Principales Productos Agropecuarios (En toneladas)

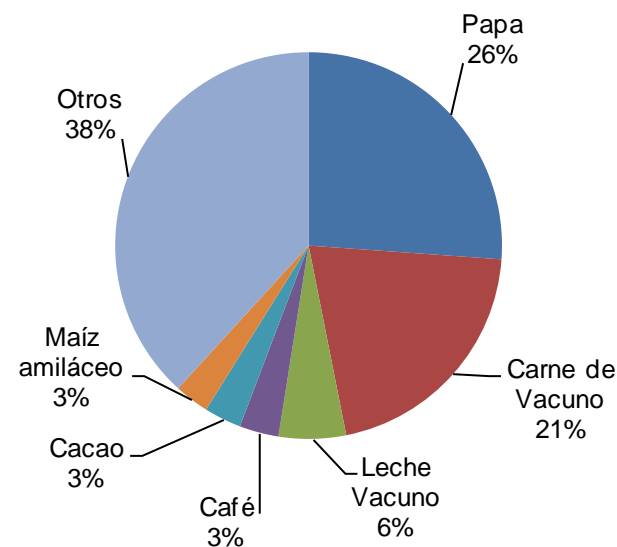
	ESTRUCTURA % 2012 1/	SETIEMBRE			ENERO - SETIEMBRE		
		2012	2013	Var. %	2012	2013	Var. %
PRODUCCIÓN AGRÍCOLA 1/	58,7			-13,2			-5,1
Orientado al mercado interno				-16,3			-0,9
Papa	27,0	297	-	-100,0	325 475	279 881	-14,0
Maíz amiláceo	2,5	-	-	0,0	17 075	17 439	2,1
Trigo	1,1	372	397	6,7	10 409	10 813	3,9
Cebada grano	1,0	393	366	-6,9	12 496	15 427	23,5
Olluco	0,9	-	-	0,0	11 855	12 081	1,9
Arveja grano seco	0,8	8	2	-75,0	3 469	4 390	26,5
Haba grano seco	0,8	-	17	0,0	5 821	6 743	15,8
Maíz choclo	0,8	6	-	-100,0	9 250	11 130	20,3
Arveja grano verde	0,7	117	145	23,9	3 905	4 215	7,9
Orientado al mercado externo y agroindustria				10,4			11,5
Cacao	2,9	186	191	2,7	5 868	5 812	-1,0
Café	2,9	26	39	50,0	4 402	4 426	0,5
PRODUCCIÓN PECUARIA 1/	41,3			7,0			1,6
Carne de Vacuno 2/	22,0	892	992	11,2	9 949	10 333	3,9
Carne de Ovino 2/	6,1	181	183	1,0	1 925	1 912	-0,7
Leche Vacuno	5,3	1 116	1 275	14,2	49 334	47 924	-2,9
SECTOR AGROPECUARIO 1/	100,0			0,1			-2,6

1/ A precios de 1994.

2/ Peso neto.

Fuente: MINAGRI

Participación en el VBP Agropecuario Enero – Setiembre 2013



En lo que va de la campaña agrícola 2013 - 2014, se instalaron 10,3 mil hectáreas de cultivos, mayor en 10,6% respecto a similar periodo de la campaña pasada. Predominaron las mayores siembras de papa (23,5%), olluco (38,5%) y arveja grano verde (32,4%).

**Campaña Agrícola - Superficie Sembrada 1/
(Hectáreas)**

	CAMPAÑA AGRÍCOLA 2/		VARIACIÓN	
	2012/2013	2013/2014	ABSOLUTA	%
CULTIVOS TRANSITORIOS	9 186	10 219	1 033	11,2
Arveja grano verde	479	634	155	32,4
Cebada grano	0	3	3	-
Frijol grano seco	96	57	- 39	- 40,6
Haba grano seco	739	823	84	11,4
Haba grano verde	580	636	56	9,7
Maíz amiláceo	1 961	2 019	58	3,0
Maíz amarillo	260	206	- 54	- 20,8
Maíz choclo	765	801	36	4,7
Oca	322	280	- 42	- 13,0
Olluco	423	586	163	38,5
Papa	2 330	2 878	548	23,5
Quinua	184	270	86	46,7
Trigo	27	26	- 1	- 3,7
Yuca	135	131	- 4	- 3,0
Otros	885	869	- 16	- 1,8
CULTIVOS PERMANENTES	87	33	- 54	- 62,1
Palto	31	2	- 29	- 93,5
Café	0	0	0	-
Otros	56	31	- 25	- 44,6
TOTAL	9 273	10 252	979	10,6

1/ Cifras preliminares.

2/ Agosto-Setiembre.

Fuente: DRA - Ayacucho.

La minería creció 36,5% en setiembre, por la mayor producción de metales preciosos como oro (63,6%) y plata (25,4%), así como de metales básicos, destacando cobre (123,6%) y zinc (3,1%).

Producción Minera 1/ Contenido Fino

	SETIEMBRE			ENERO - SETIEMBRE		
	2012	2013	Var.%	2012	2013	Var.%
Cobre (TMF)	20	45	123,6	369	437	18,5
Oro (KGF)	542	887	63,6	4 541	7 114	56,6
Plata (KGF)	21 984	27 557	25,4	191 624	200 910	4,8
Plomo (TMF)	774	712	-7,9	5 444	6 357	16,8
Zinc (TMF)	3 452	3 560	3,1	28 323	32 080	13,3
MINERIA METÁLICA 2/			36,5			30,9

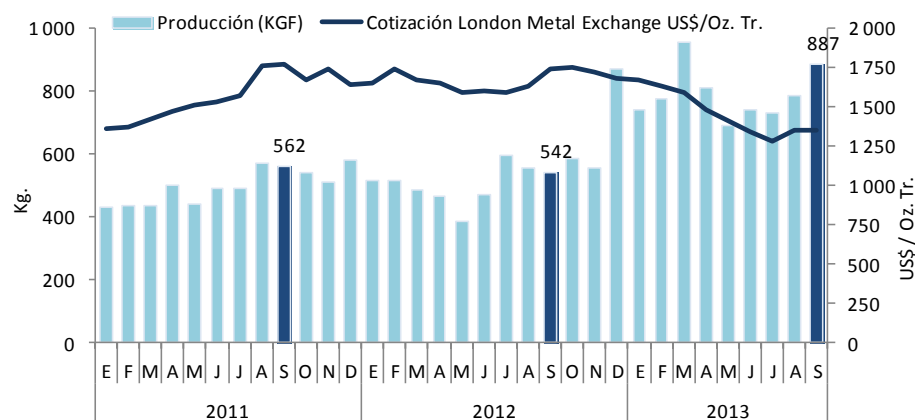
1/ Cifras preliminares.

2/ Variación en términos reales.

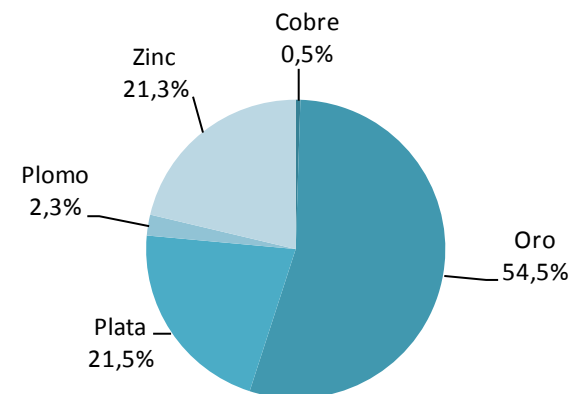
Fuente: MINEM.

Las empresas mineras Laytaruma, Buenaventura y Dorada, lideraron en la producción de oro con una participación conjunta del 85%, mientras que en plata, sobresalió la Minera Suyamarca con el 83% de participación.

Oro: Producción y Cotización Internacional



Participación en el VBP Minero Enero – Setiembre 2013



En setiembre, la variación mensual del Índice de Precios al Consumidor (IPC) en la ciudad de Ayacucho, registró un incremento de 0,63%. La variación anualizada fue de 3,10%, mayor a lo registrado en Lima (2,83%).

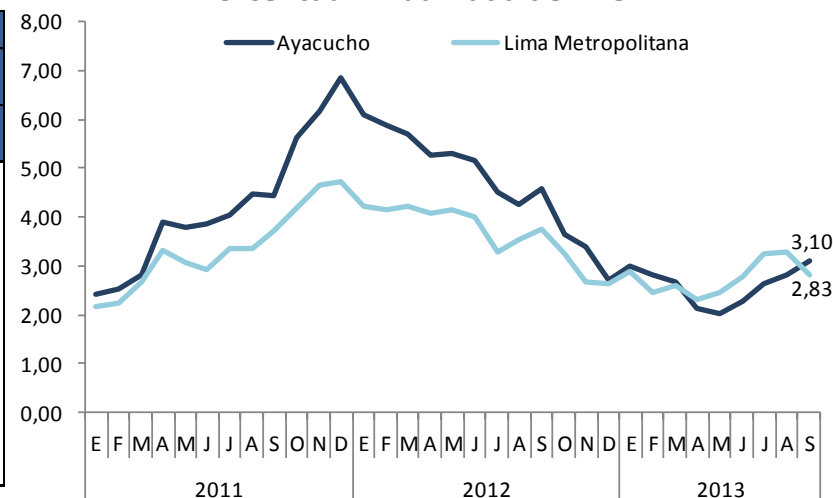
Ciudad de Ayacucho: variación del IPC por grandes grupos de consumo
Setiembre 2013

Grandes Grupos de Consumo	Ponderación 1/	INDICE	Variación Porcentual		
			Mensual	Acumulada	Anualizada
			Set. 13 / Ago. 13	Set. 13 / Dic. 12	Set. 13 / Set. 12
Índice General	100,0	115,49	0,63	2,28	3,10
Alimentos y Bebidas	47,3	120,91	0,99	2,43	3,46
Vestido y Calzado	6,6	109,15	0,05	1,59	1,89
Alquiler de Vivienda, Comb. y Electricid.	7,8	109,86	0,45	3,58	3,62
Muebles, Enseres y Mant. Viv.	5,1	105,57	0,00	2,14	2,35
Cuidado de la Salud y Servicios Médicos	3,0	109,84	-0,07	3,33	4,05
Transportes y Comunicaciones	11,5	118,59	0,94	1,92	3,76
Esparc, Divers, Serv. Cult. y Ens.	12,5	106,12	-0,01	1,07	1,09
Otros Bienes y Servicios	6,3	111,90	-0,04	2,73	3,55

1/ Año Base 2009=100.

Fuente: INEI Ayacucho.

Ciudad de Ayacucho: Variación
Porcentual Anualizada del IPC



Los productos con mayor **contribución positiva** a la variación del IPC del mes fueron: papa blanca, pasaje en moto taxi, limón, olluco y arveja seca partida.



Contrariamente, los productos con mayor **contribución negativa** a la variación mensual del IPC fueron: coliflor, zanahoria, zapallo macre, lechuga y cebolla china.

En el mes, el gasto público totalizó S/. 222,1 millones, menor en 39,7%, por la disminución en la ejecución financiera del Gobierno Central y municipalidades.

GASTO PÚBLICO DEVENGADO POR NIVELES DE GOBIERNO 1/ (Miles de nuevos soles)

	SETIEMBRE			ENERO - SETIEMBRE		
	2012	2013	Var.% 2/	2012	2013	Var.% 2/
Gobierno Central	239 866	100 441	-59,3	793 350	981 753	20,4
Gobierno Regional de Ayacucho	63 973	71 879	9,3	538 495	606 654	9,6
Gobiernos Locales (municipios)	54 371	49 811	-10,9	342 342	475 031	35,0
TOTAL	358 210	222 131	-39,7	1 674 187	2 063 438	19,9

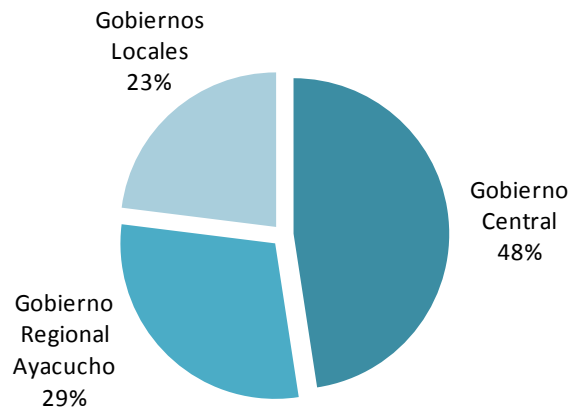
En lo que va del año, los Gastos Corrientes tuvieron una participación de 49% en el total ejecutado y aumentaron en 8,8% por mayores egresos en Personal y Obligaciones Sociales. Los Gastos de Capital, con una participación de 51%, se incrementaron en 32,6% por mayores inversiones.

1/ Gasto devengado: Nivel de gasto que se asocia a la verificación del cumplimiento de las obligaciones, esto es la entrega del bien o prestación del servicio.

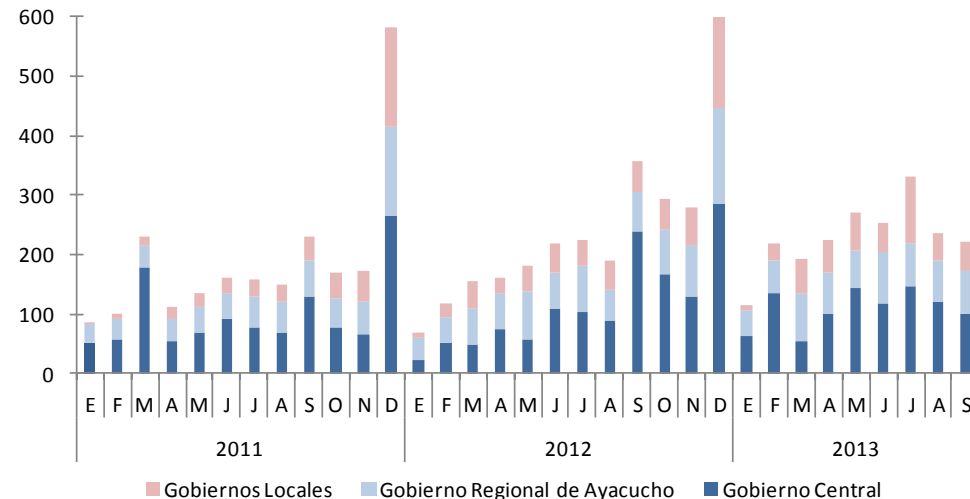
2/ Variación en términos reales.

Fuente: MEF - SIAF.

Participación del Gasto Público Enero – Setiembre 2013



Comportamiento del Gasto Público (En millones de nuevos soles)



■ Gobiernos Locales ■ Gobierno Regional de Ayacucho ■ Gobierno Central

En setiembre, la ejecución financiera de la inversión pública fue de S/. 98,9 millones, siendo menor en 30,7%, respecto a similar mes del año pasado; aunque en términos acumulados observó un incremento de 45,2%, siendo ejecutado el 49% por el Gobierno Central.

INVERSIÓN PÚBLICA POR NIVELES DE GOBIERNO 1/ (Miles de nuevos soles)

	SETIEMBRE			ENERO - SETIEMBRE		
	2012	2013	Var.% 2/	2012	2013	Var.% 2/
Gobierno Central	76 696	42 205	-46,5	332 148	502 201	47,1
Gobierno Regional de Ayacucho	21 980	20 741	-8,2	127 286	174 847	33,7
Gobiernos Locales (municipios)	40 207	36 021	-12,9	225 702	345 050	48,8
TOTAL	138 883	98 967	-30,7	685 136	1 022 098	45,2

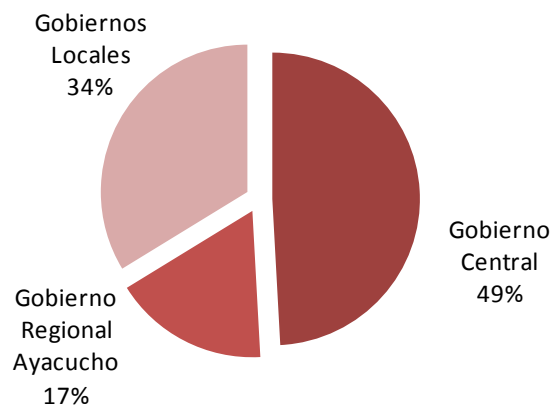
1/ Gasto devengado: Nivel de gasto que se asocia a la verificación del cumplimiento de las obligaciones, esto es la entrega del bien o prestación del servicio.

2/ Variación en términos reales.

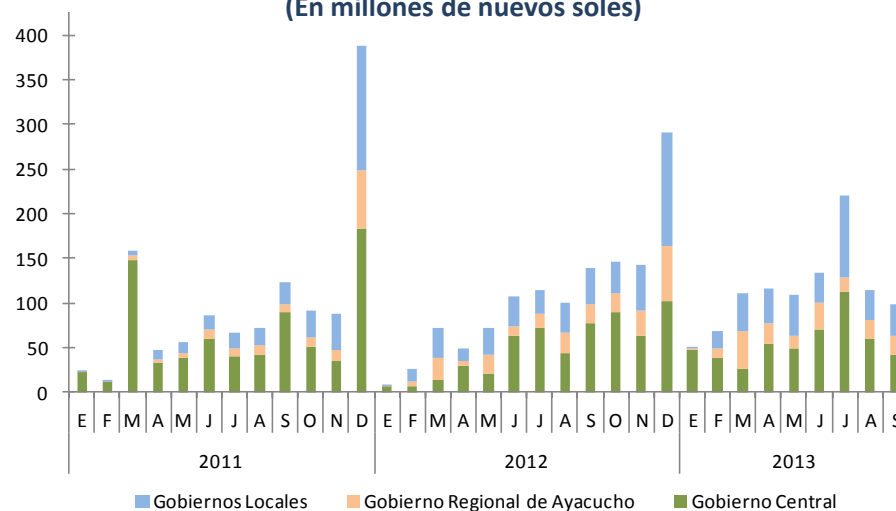
Fuente: MEF - SIAF.

Entre enero y setiembre, destacaron las mayores inversiones en Transporte (34,1%), Agropecuario (41,8%) y Educación (148,2%). En conjunto sumaron el 79% del total ejecutado en ese periodo.

Participación de la Inversión Pública Enero - Setiembre 2013



Comportamiento de la Inversión Pública (En millones de nuevos soles)



El crédito del Sistema Financiero creció 8,8% con relación a setiembre del 2012, y en 1,9% respecto del mes anterior. En el primer caso, por mayores colocaciones de las Empresas Bancarias (6,1%), Empresas Financieras (12,9%) e Instituciones de Microfinanzas No Bancarias (6,9%). La mora se ubicó en 5,3%.

Crédito del Sistema Financiero 1/
(Saldos en miles de nuevos soles)

	AGOSTO		SETIEMBRE		Var. % 2/	
	2013	2012	2013	Set. 13 / Ago. 13	Set. 13 / Set. 12	
I. Empresas Bancarias	368 949	338 062	368 716	-0,2	6,1	
II. Empresas Financieras	106 961	93 528	108 568	1,4	12,9	
III. Instituciones Microfinancieras No Bancarias	223 623	206 246	226 722	1,3	6,9	
Cajas Municipales	186 311	158 241	187 832	0,7	15,4	
Cajas Rurales	36 832	47 687	38 398	4,1	-21,7	
Edpymes	479	318	492	-	50,3	
Total Bancarias y Microfinancieras	699 532	637 837	704 006	0,5	7,3	
IV. Banco de la Nación	66 395	65 386	75 081	13,0	11,7	
V. Agrobanco	16 759	10 591	19 446	15,9	78,6	
Total Sistema Financiero (I+II+III+IV+V)	782 687	713 814	798 534	1,9	8,8	
En MN	713 727	644 693	730 429	2,2	10,2	
En ME	68 960	69 121	68 104	-1,3	-4,2	

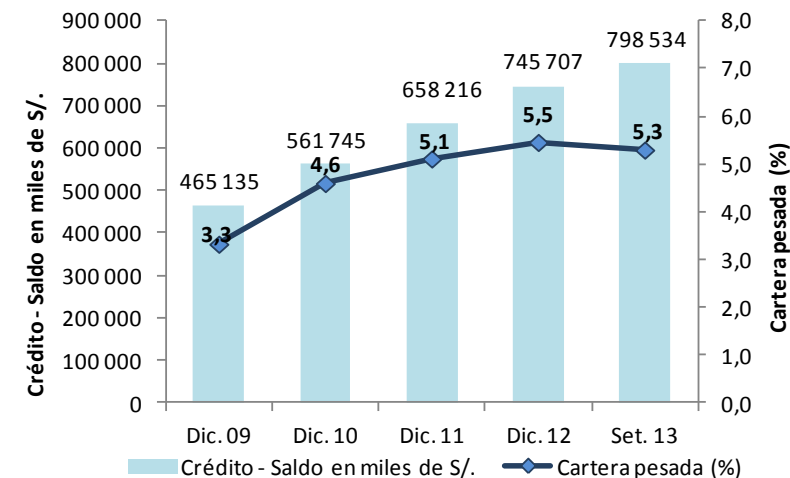
1/ Cifras preliminares.

2/ Variación en terminos reales.

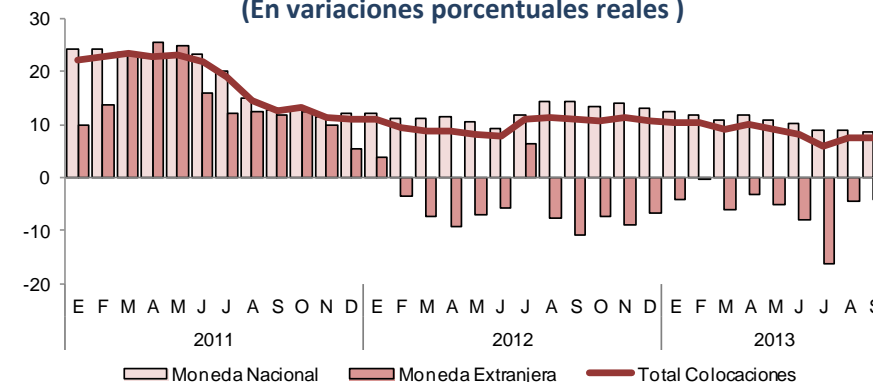
Fuente: SBS.

Del total de 19 Empresas Bancarias y de Microfinanzas, 6 concentran el 74,7% del crédito total, siendo ellas, el Banco de Crédito, Caja Municipal de Ica, Interbank, Caja Municipal Huancayo, Banco BBVA y Financiera Edyficar.

Crédito y cartera pesada del Sistema Financiero



Créditos de las Empresas Bancarias y de Microfinanzas
(En variaciones porcentuales reales)



Los depósitos aumentaron 9,9% con relación a setiembre del 2012, aunque cayó en 2,9% respecto del mes anterior. En el primer caso, por las mayores captaciones de las Empresas Bancarias (13,1%), Empresas Financieras (41,4%), Instituciones Microfinancieras No Bancarias (15,0%) y del Banco de la Nación (5,7%).

Depósitos del Sistema Financiero 1/
(SalDOS en miles de nuevos soles)

	AGOSTO		SETIEMBRE		Var. % 2/	
	2013	2012	2013	Set. 13 / Ago. 13	Set. 13 / Set. 12	
I. Empresas Bancarias	256 368	202 687	235 680	-8,2	13,1	
II. Empresas Financieras	2 322	1 873	2 724	17,2	41,4	
III. Instituciones Microfinancieras No Bancarias	116 542	102 741	121 539	4,2	15,0	
Cajas Municipales	79 922	72 766	80 364	0,4	7,4	
Cajas Rurales	36 620	29 976	41 175	12,3	33,6	
Total Bancarias y Microfinancieras	375 233	307 302	359 943	-4,2	13,9	
IV. Banco de la Nación	324 508	294 335	319 907	-1,5	5,7	
Total Sistema Financiero (I+II+III+IV)	699 741	601 637	679 851	-2,9	9,9	
En MN	642 067	548 334	619 752	-3,6	9,9	
En ME	57 674	53 303	60 099	4,1	9,6	

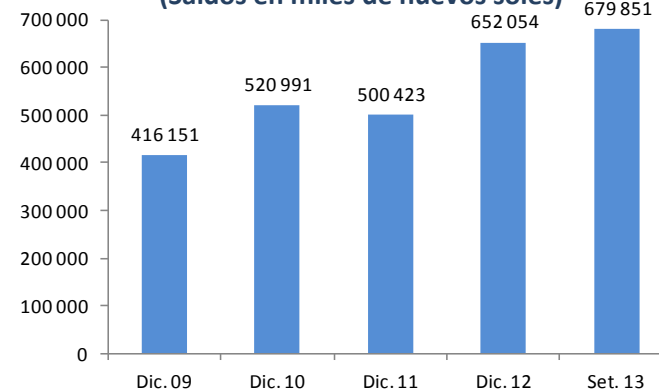
1/ Cifras preliminares.

2/ Variación en terminos reales.

Fuente: SBS.

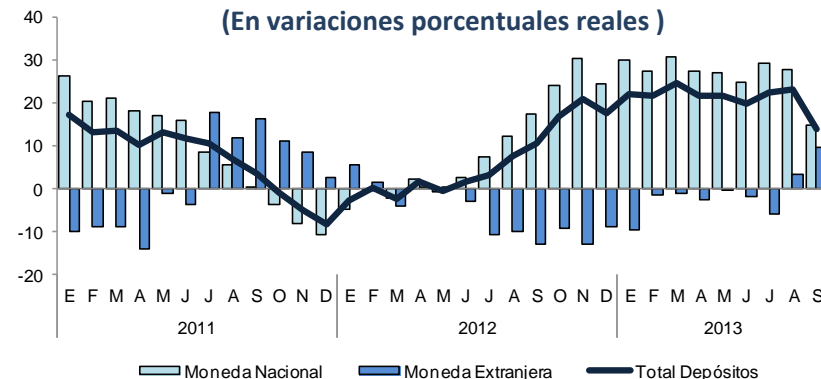
Del total de 16 Empresas Bancarias y de Microfinanzas, 6 concentran el 94,4% del depósito total, siendo ellas, el Banco de Crédito, Interbank, BBVA, Caja Municipal de Ica, Caja Rural Libertadores y Caja Municipal de Huancayo.

Depósitos del Sistema Financiero
(SalDOS en miles de nuevos soles)



Nota: Considera los depósitos en la Banca múltiple, CMAC, CRAC y Financieras.
Fuente: SBS

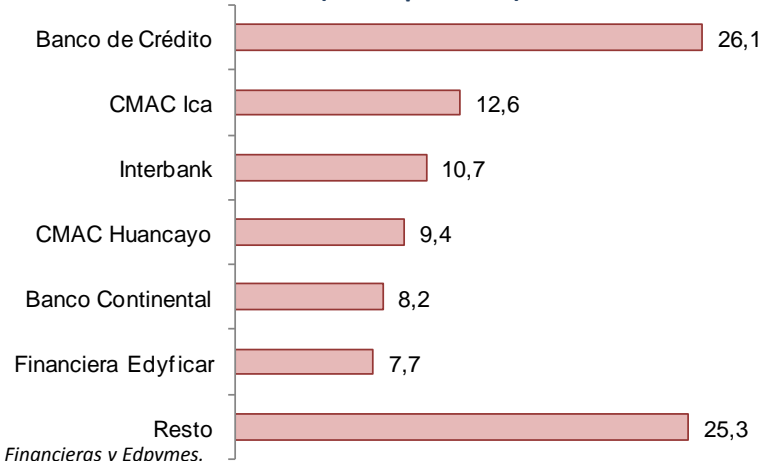
Depósitos de las Empresas Bancarias y de Microfinanzas
(En variaciones porcentuales reales)



Depósitos del Sistema Financiero 1/ (Participación %)

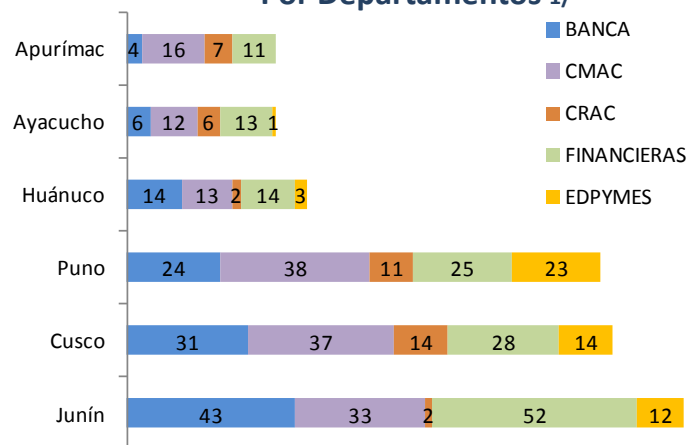


Créditos del Sistema Financiero 1/ (Participación %)



1/_Considera la Banca múltiple, CMAC, CRAC, Financieras y Edpymes.

Número de Agencias por Entidades Financieras Por Departamentos 1/



En Ayacucho, el número de agencias de las entidades del Sistema Financiero sumó 38, manteniéndose en ese nivel en los últimos doce meses.

Anuncios de inversión privada bordean los US\$ 1 915 millones.

AYACUCHO: PROYECTOS DE INVERSIÓN ANUNCIADOS Y/O EN EJECUCIÓN

Empresa	Sector	Mill. US\$	Ejecución	Detalle
Energía Azul	Energía	1 600	2013-2017	Construcción de central hidráulica "Santa María", con una potencia de 750 megavatios. Proyecto comprende las provincias de La Mar (Ayacucho) y Chincheros (Apurímac).
Hochschild Minig Plc	Minería	315	2013-2014	Mina Inmaculada, ubicada en las provincias de Parinacochas y Paucar del Sara Sara. Se planea una producción anual de 4,2 millones de onzas de plata y 124 mil onzas de oro.
TOTAL		1 915		

Fuente: Portales web de empresas involucradas, Proinversión, Ministerio de Energía y Minas, diarios especializados y agencias de noticias.