



BANCO CENTRAL DE RESERVA DEL PERÚ

Ayacucho: Síntesis de Actividad Económica - Mayo 2013 -

**Departamento de Estudios Económicos
Sucursal Huancayo**

Miércoles, 24 de julio de 2013

Entre enero y mayo, el Indicador de Actividad Económica aumentó en 10,3% debido a la expansión en los sectores agropecuario (4,7%), minería (33,3%), electricidad y agua (11,3%), construcción (40,3%) y, servicios gubernamentales y financieros (12,2% y 13,8%, respectivamente).

Indicador de Actividad Económica Regional 1/ 2/
(Variación porcentual respecto a similar periodo del año anterior)

SECTOR	Ponderación 3/	2013 ENERO - MAYO
Agropecuario	20,9	4,7
Agrícola		6,6
Pecuario		1,5
Minería	6,7	33,3
Electricidad y Agua	0,5	11,3
Construcción	11,8	40,3
Servicios Gubernamentales	16,5	12,2
Servicios Financieros 4/	1,8	13,8
Total	58,2	10,3

1/ Es un indicador parcial de la actividad económica de la región que alcanza una cobertura de 58,2 por ciento del valor agregado bruto de la producción regional según cifras del INEI.

2/ Actualizado con información al 20 de julio de 2013.

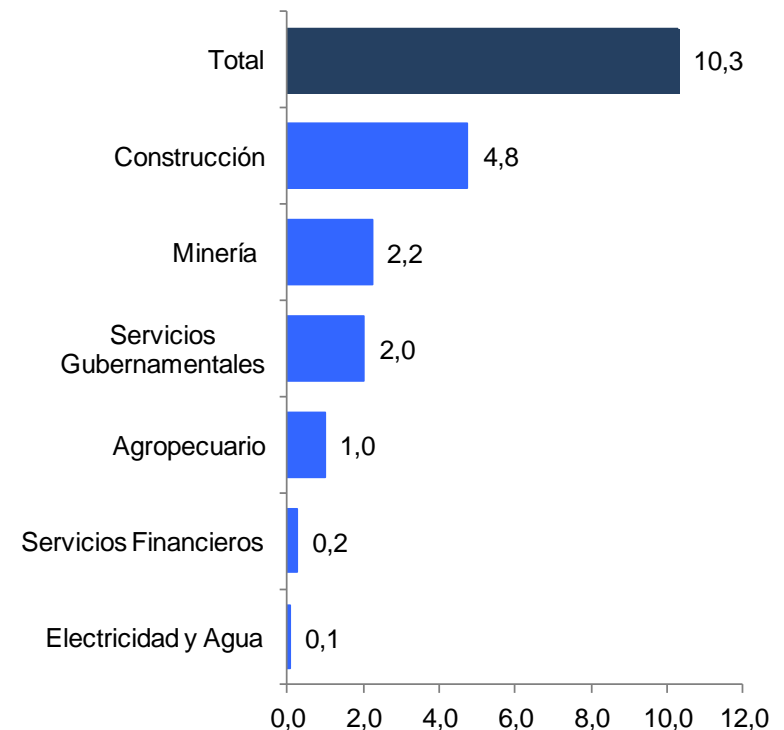
3/ Considera la estructura productiva de la región para el año 2007 según cifras del INEI.

4/ Se considera como ponderación el promedio nacional para dicho año.

Fuente: MINAG, Cemento Andino, MINEM, MEF y SBS.

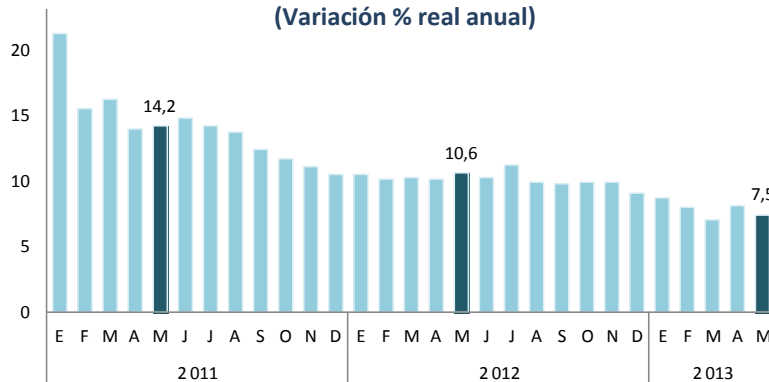
Elaboración: BCRP, Sucursal Huancayo. Departamento de Estudios Económicos.

Contribución al Crecimiento (Ene.-May.) 2013/2012 del
Indicador de Actividad Económica, Según Sector
(En puntos porcentuales)



Crédito a personas naturales

(Variación % real anual)

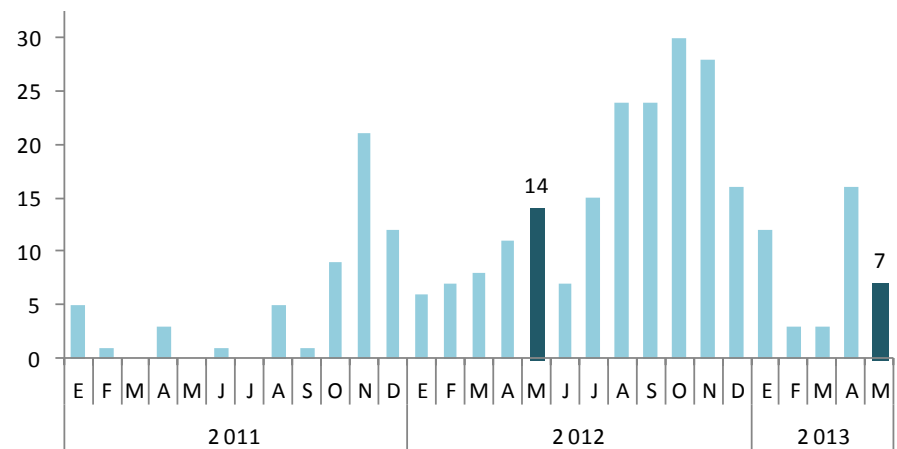


Fuente: SBS

En mayo, el **crédito de consumo** aumentó en términos reales en 7,5%. Al respecto, desde inicios de año se ha venido moderando la tasa de crecimiento de los créditos a personas naturales.

La **venta de carros nuevos**, fue de 7 unidades durante mayo y acumuló 41 unidades en lo que va del año. A nivel nacional, la venta de vehículos sumó 18,6 mil unidades, mayor en 14,1 por ciento respecto a mayo del 2012.

Número de carros nuevos vendidos

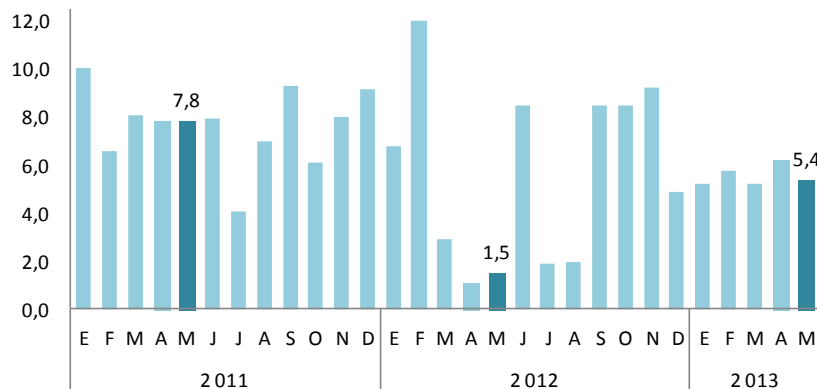


Fuente: ARAPER

En mayo, el **consumo residencial de electricidad** aumentó en términos reales en 5,4%, debido a la ampliación de la cobertura de distribución en la provincia de La Mar. Al cierre del mes, los usuarios residenciales ascendieron a 99,7 mil, mayor en 11,9 por ciento respecto de igual mes del año pasado.

Consumo residencial de electricidad

(Variación % anual)



Fuente: MINEM

En mayo, la producción agropecuaria creció 12,9%, por el comportamiento positivo de los sub sectores agrícola (16,3%) y pecuario (2,6%). En el primer caso, influido por los incrementos en papa, quinua y arveja grano seco; mientras que, en la parte pecuaria por la mayor producción de carnes de vacuno y porcino.

Producción de Principales Productos Agropecuarios (En toneladas)

	ESTRUCTURA % 2012 1/	MAYO			ENERO - MAYO		
		2012	2013	Var. %	2012	2013	Var. %
PRODUCCIÓN AGRÍCOLA 1/	58,7			16,3			6,6
Orientado al mercado interno				21,8			8,7
Papa	27,0	102 520	122 100	19,1	175 494	191 145	8,9
Maíz amiláceo	2,5	4 835	7 020	45,2	5 091	7 601	49,3
Trigo	1,1	684	1 465	114,2	760	1 547	103,6
Cebada grano	1,0	1 786	3 056	71,1	1 813	3 178	75,3
Olluco	0,9	5 277	6 812	29,1	6 244	7 792	24,8
Arveja grano seco	0,8	945	1 987	110,3	1 012	2 306	127,9
Haba grano seco	0,8	1 826	2 974	62,9	2 008	3 185	58,6
Maíz choclo	0,8	691	689	-0,3	8 764	10 580	20,7
Arveja grano verde	0,7	131	102	-22,1	3 550	3 759	5,9
Orientado al mercado externo y agroindustria				-26,7			-19,4
Cacao	2,9	1 470	1 003	-31,8	2 331	1 809	-22,4
Café	2,9	1 410	1 087	-22,9	2 347	1 941	-17,3
PRODUCCIÓN PECUARIA 1/	41,3			2,6			1,5
Carne de Vacuno 2/	22,0	1 274	1 394	9,4	5 373	5 506	2,5
Carne de Ovino 2/	6,1	249	248	-0,5	1 068	1 045	-2,2
Leche Vacuno	5,3	10 850	9 425	-13,1	33 911	32 844	-3,1
SECTOR AGROPECUARIO 1/	100,0			12,9			4,7

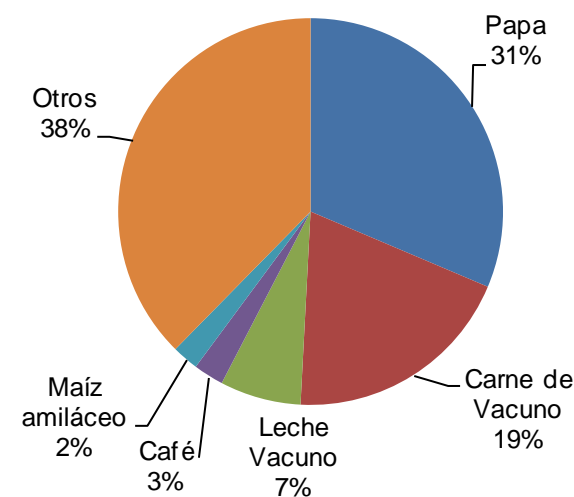
1/ A precios de 1994.

2/ Peso neto.

Fuente: MINAG.

Elaboración: BCRP, Sucursal Huancayo. Departamento de Estudios Económicos.

Participación en el VBP Agropecuario Enero – Mayo 2013



En lo que va de la campaña agrícola 2012 - 2013 (agosto – mayo), se instalaron 109,4 mil has, mayor en 6,6% respecto a similar periodo de la campaña pasada. La expansión se observó en quinua (33,6%), maíz amiláceo (4,7%) y cebada grano (6,0%).

**Campaña Agrícola - Superficie Sembrada 1/
(Hectáreas)**

	CAMPAÑA AGRÍCOLA 2/		VARIACIÓN	
	2011/2012	2012/2013	ABSOLUTA	%
CULTIVOS TRANSITORIOS	102 202	108 744	6 542	6,4
Arveja grano verde	1 509	1 599	90	6,0
Cebada grano	14 174	15 022	848	6,0
Frijol grano seco	2 080	2 156	76	3,7
Haba grano seco	6 747	6 907	160	2,4
Haba grano verde	1 519	1 647	128	8,4
Maíz amiláceo	19 558	20 485	927	4,7
Maíz amarillo	1 118	1 084	- 34	- 3,0
Maíz choclo	1 978	2 025	47	2,4
Oca	1 415	1 367	- 48	- 3,4
Olluco	2 740	2 728	- 12	- 0,4
Papa	21 019	21 304	285	1,4
Quinua	4 304	5 748	1 444	33,6
Trigo	10 417	10 948	531	5,1
Yuca	850	820	- 30	- 3,5
Otros	12 774	14 904	2 130	16,7
CULTIVOS PERMANENTES	440	644	204	46,4
Palto	65	40	- 25	- 38,5
Café	0	0	0	-
Otros	375	604	229	61,1
TOTAL	102 642	109 388	6 746	6,6

1/ Cifras preliminares.

2/ Agosto - Mayo.

Elaboración: BCRP, Sucursal Huancayo. Departamento de Estudios Económicos.



La minería creció 33,6% en mayo, principalmente por la mayor producción de metales preciosos como oro (78,5%) y plata (18,6%), incidiendo en ambos casos el inicio de operaciones de la mina Breapampa.

Producción Minera 1/ Contenido Fino

	MAYO			ENERO - MAYO		
	2012	2013	Var. %	2012	2013	Var. %
Cobre (TMF)	52	41	-20,6	239	245	2,3
Oro (KGF)	386	689	78,5	2 370	3 971	67,5
Plata (KGF)	20 217	23 985	18,6	105 752	106 427	0,6
Plomo (TMF)	602	603	0,1	2 975	3 484	17,1
Zinc (TMF)	3 386	3 165	-6,5	15 733	17 578	11,7
MINERIA METÁLICA 2/			33,6			33,3

1/ Cifras preliminares.

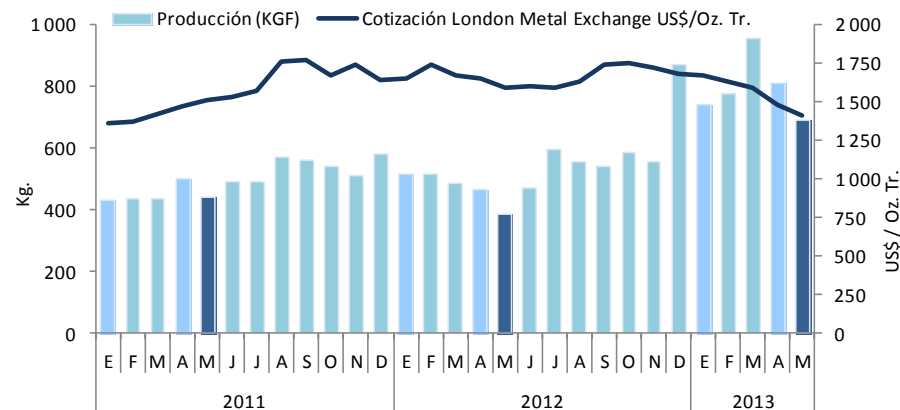
2/ Variación en términos reales.

Fuente: MINEM.

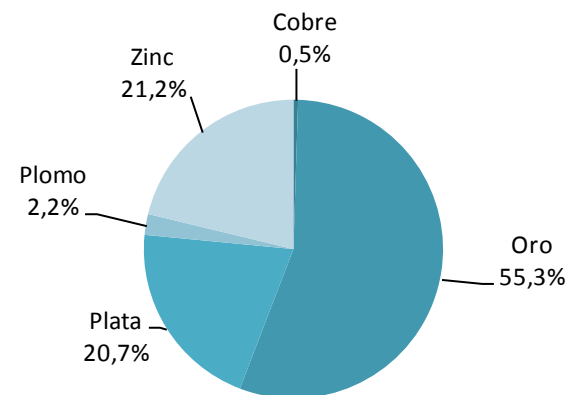
Elaboración: BCRP, Sucursal Huancayo. Departamento de Estudios Económicos.

Las empresas mineras Laytaruma, Buenaventura y Dorada, lideraron en la producción de oro con una participación conjunta del 87%, mientras que en plata sobresalió la Minera Suyamarca con el 84% de participación.

Oro: Producción y Cotización Internacional



Participación en el VBP Minero Enero – Mayo 2013



La producción eléctrica aumentó 2,4% en mayo, por la mayor generación de la Central Térmica Ayacucho. Cabe indicar que, más del 90% de la energía eléctrica es generada por la empresa Electrocentro.

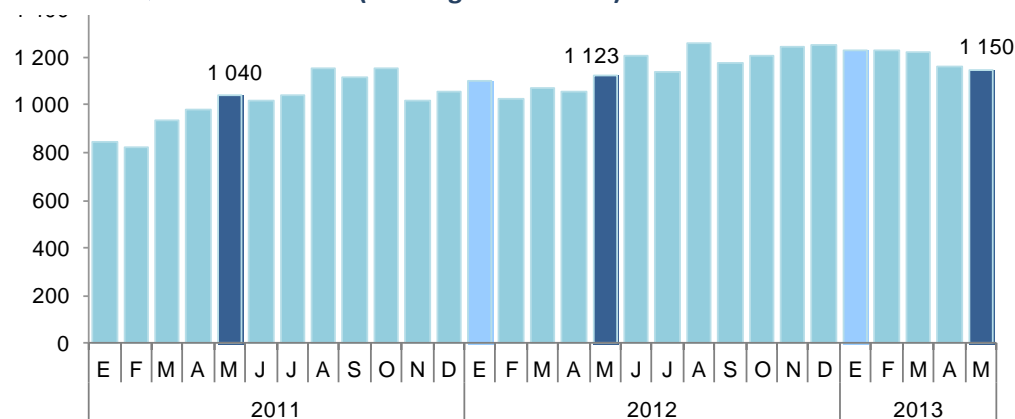
Producción de Electricidad MWH

	MAYO			ENERO - MAYO		
	2012	2013	Var.%	2012	2013	Var.%
ENERGÍA ELÉCTRICA	1 123	1 150	2,4	5 383	5 990	11,3

Fuente: MINEM

Elaboración: BCRP, Sucursal Huancayo. Dpto. de Estudios Económicos.

Producción de Electricidad (En megavatios hora)



Fuente: MINEM

Elaboración: BCRP Sucursal Huancayo. Departamento de Estudios Económicos.

El sector, medido por los despachos de cemento, registró un crecimiento de 43,3%, sostenido principalmente por el dinamismo de la construcción de infraestructura pública.

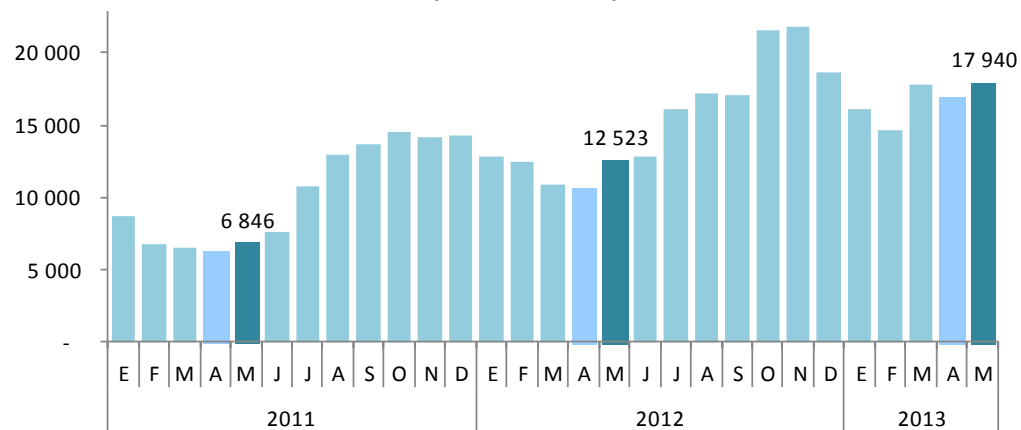
Sector Construcción

	MAYO			ENERO - MAYO		
	2012	2013	Var.%	2012	2013	Var.%
Despachos de cemento TM	12 523	17 940	43,3	59 413	83 331	40,3
SECTOR CONSTRUCCIÓN			43,3			40,3

Fuente: Empresa Cemento Andino.

Elaboración: BCRP Sucursal Huancayo. Departamento de Estudios Económicos.

Despachos de Cemento en Ayacucho (En toneladas)



Fuente: Cemento Andino

Elaboración: BCRP Sucursal Huancayo. Departamento de Estudios Económicos.

En mayo, la variación mensual del Índice de Precios al Consumidor (IPC) en la ciudad de Ayacucho registró una disminución de 0,06%. La variación anualizada fue de 2,03%, inferior a lo registrado en Lima (2,46%).

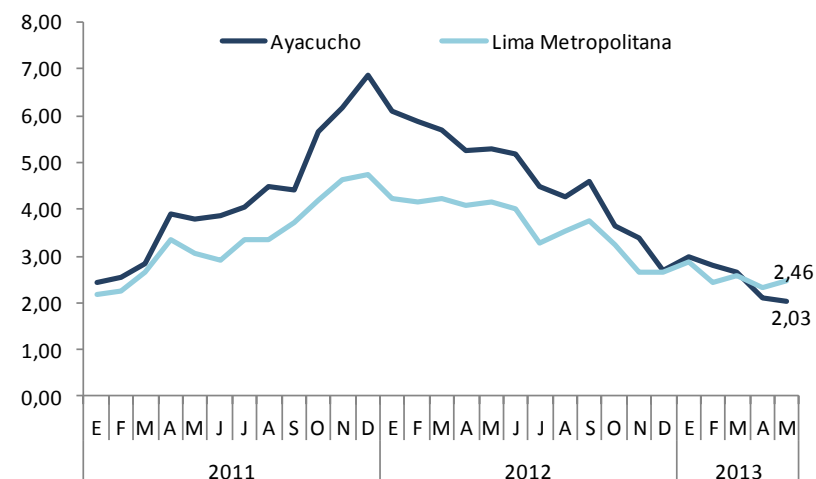
Ciudad de Ayacucho: variación del IPC por grandes grupos de consumo Mayo 2013

Grandes Grupos de Consumo	Ponderación 1/	INDICE	Variación Porcentual		
			Mensual	Acumula da	Anualiza da
			May. 13 / Abr. 13	May. 13 / Dic. 12	May. 13 / May. 12
Índice General	100,0	113,37	-0,06	0,40	2,03
Alimentos y Bebidas	47,3	117,60	0,00	-0,37	1,46
Vestido y Calzado	6,6	108,21	0,23	0,72	1,50
Alquiler de Vivienda, Comb. y Electricid.	7,8	107,27	-0,77	1,15	1,66
Muebles, Enseres y Mant. Viv.	5,1	105,57	1,24	2,13	3,69
Cuidado de la Salud y Servicios Médicos	3,0	106,93	0,00	0,60	1,49
Transportes y Comunicaciones	11,5	117,31	-0,59	0,82	4,16
Esparc, Divers, Serv. Cult. y Ens.	12,5	106,24	-0,05	1,19	1,37
Otros Bienes y Servicios	6,3	110,78	0,01	1,71	3,81

1/ Año Base 2009=100.

Fuente: INEI Ayacucho.

Ciudad de Ayacucho: Variación Porcentual Anualizada del IPC



Los productos con mayor **contribución positiva** a la variación del IPC del mes fueron: huevo de gallina, ajo entero, flores y plantas naturales, zanahoria y choclo.



Contrariamente, los productos con mayor **contribución negativa** a la variación mensual del IPC fueron: tomate italiano, coliflor, papa amarilla, olluco y lechuga.

En el mes, el gasto público totalizó S/. 269,7 millones, equivalente a un crecimiento de 46,1%, por la mayor ejecución financiera del Gobierno Central y de las municipalidades.

GASTO PÚBLICO DEVENGADO POR NIVELES DE GOBIERNO 1/ (Miles de nuevos soles)

	MAYO			ENERO - MAYO		
	2012	2013	Var.% 2/	2012	2013	Var.% 2/
Gobierno Central	55 599	144 797	154,2	252 568	497 526	92,1
Gobierno Regional de Ayacucho	81 215	62 309	-25,1	282 158	306 559	6,0
Gobiernos Locales (municipios)	43 367	62 631	40,9	146 739	215 737	43,4
TOTAL	180 180	269 737	46,1	681 464	1 019 822	46,0

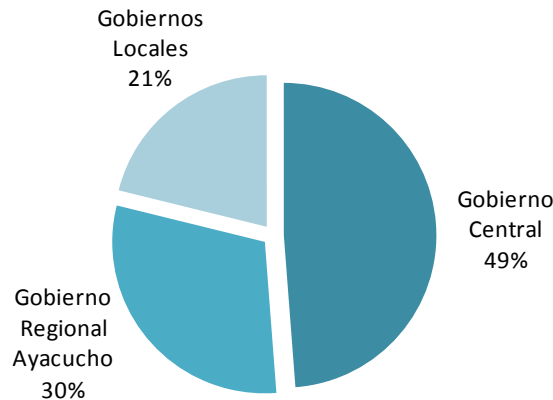
En lo que va del año, los Gastos Corrientes tuvieron una participación de 54% en el total ejecutado y aumentaron en 32,4% por mayores egresos en Personal y Obligaciones Sociales, y Bienes y Servicios. Los Gastos de Capital, con una participación de 46%, se incrementaron en 65,0% por mayores inversiones.

1/ Gasto devengado: Nivel de gasto que se asocia a la verificación del cumplimiento de las obligaciones, esto es la entrega del bien o prestación del servicio.

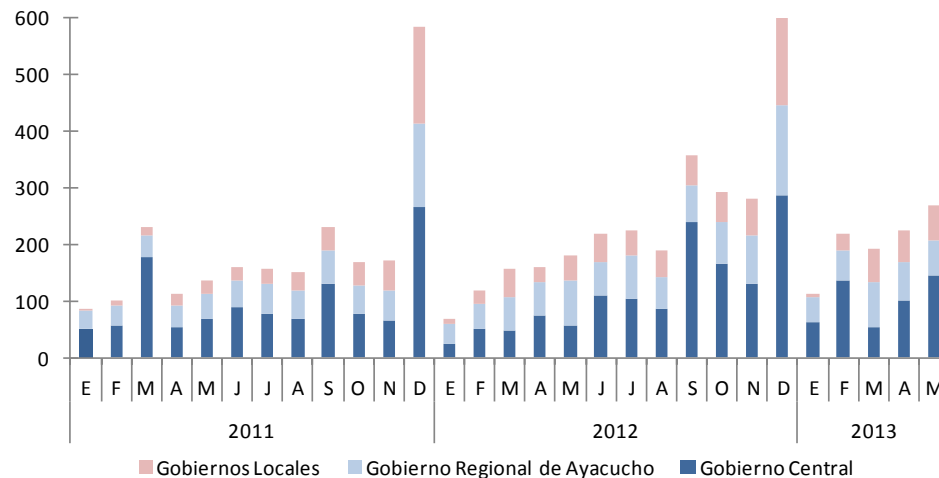
2/ Variación en términos reales.

Fuente: Ministerio de Economía y Finanzas – SIAF

Participación del Gasto Público Enero – Mayo 2013



Comportamiento del Gasto Público (En millones de nuevos soles)



En mayo, la ejecución financiera de la inversión pública ascendió a S/. 108,5 millones y creció 48,3%. En lo que va del año registró un incremento de 96,9% siendo ejecutado el 48% por el Gobierno Central.

INVERSIÓN PÚBLICA POR NIVELES DE GOBIERNO 1/ (Miles de nuevos soles)

	MAYO			ENERO - MAYO		
	2012	2013	Var.% 2/	2012	2013	Var.% 2/
Gobierno Central	20 134	49 272	138,8	76 950	216 945	175,0
Gobierno Regional de Ayacucho	21 991	13 570	-39,8	56 898	87 984	50,8
Gobiernos Locales (municipios)	29 283	45 689	52,3	91 528	150 069	59,9
TOTAL	71 408	108 532	48,3	225 376	454 999	96,9

1/ Gasto devengado: Nivel de gasto que se asocia a la verificación del cumplimiento de las obligaciones, esto es la entrega del bien o prestación del servicio.

2/ Variación en términos reales.

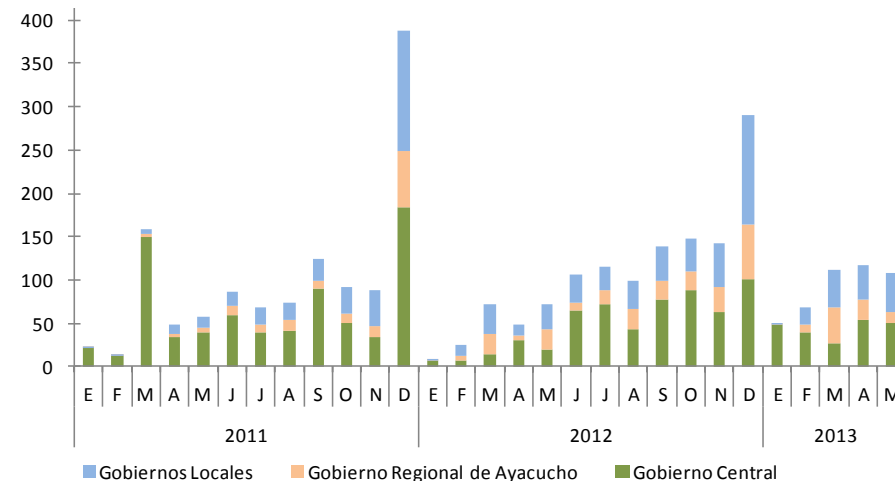
Fuente: Ministerio de Economía y Finanzas – SIAF

Entre enero y mayo, destacaron las mayores inversiones en Transporte (104,0%), Agropecuario (113,1%) y Educación (229,3%). En conjunto sumaron el 78% del total ejecutado en ese periodo.

Participación de la Inversión Pública Enero - Mayo 2013



Comportamiento de la Inversión Pública (En millones de nuevos soles)



El crédito del Sistema Financiero creció 9,7% con relación a mayo de 2012, y en 0,3% respecto del mes anterior. En el primer caso, por mayores colocaciones de las Empresas Bancarias (8,2%), Empresas Financieras (31,1%) e Instituciones de Microfinanzas No Bancarias (2,2%). La mora se ubicó en 5,3%.

Crédito del Sistema Financiero 1/
(Saldos en miles de nuevos soles)

	ABRIL		MAYO		Var. % 2/	
	2013	2012	2013	May. 13 / Abr. 12	May. 13 / May. 12	
I. Empresas Bancarias	359 691	327 099	362 615	0,6	8,2	
II. Empresas Financieras	96 690	77 570	104 236	7,6	31,1	
III. Instituciones Microfinancieras No Bancarias	224 359	207 465	217 356	-3,3	2,2	
Cajas Municipales	176 504	147 399	181 679	2,7	20,3	
Cajas Rurales	47 354	46 962	35 189	-25,8	-26,9	
Edpymes	500	13 103	487	-	-96,4	
Total Bancarias y Microfinancieras	680 741	612 134	684 207	0,3	9,1	
IV. Banco de la Nación	66 579	63 687	66 981	0,4	2,6	
V. Agrobanco	19 821	10 276	19 883	0,1	88,8	
Total Sistema Financiero (I+II+III+IV)	767 140	686 097	771 070	0,3	9,7	
En MN	698 246	614 722	701 727	0,3	11,4	
En ME	68 894	71 375	69 343	0,5	-5,2	

1/ Cifras preliminares.

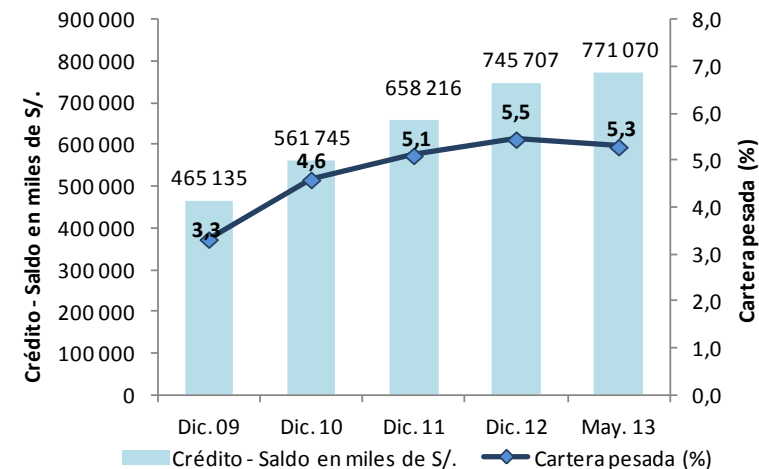
2/ Variación en terminos reales.

Fuente: Superintendencia de Banca, Seguros y AFP (SBS).

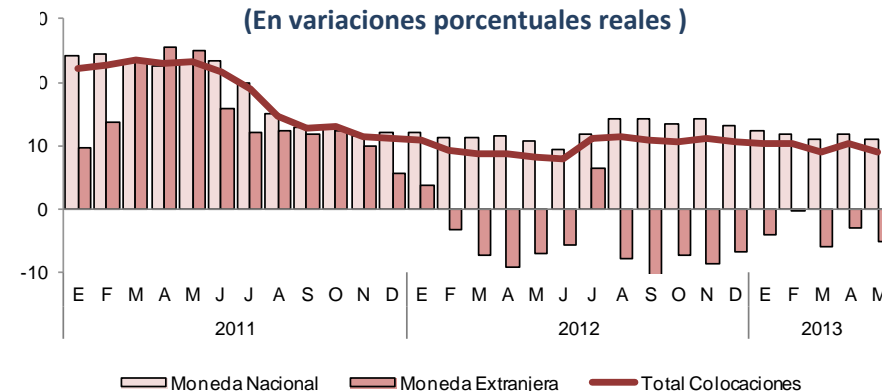
Elaboración: BCRP, Sucursal Huancayo. Departamento de Estudios Económicos.

Del total de 19 Empresas Bancarias y de Microfinanzas, 6 concentran el 74,5% del crédito total. Entre ellas: Banco de Crédito, Caja Municipal de Ica, Interbank, Caja Municipal Huancayo, Banco BBVA y Financiera Edyficar.

Crédito y cartera pesada del Sistema Financiero



Créditos de las Empresas Bancarias y de Microfinanzas
(En variaciones porcentuales reales)



Moneda Nacional Moneda Extranjera Total Colocaciones

Los depósitos aumentaron 24,4%, con relación a mayo de 2012, mientras que disminuyeron en 0,4% respecto del mes anterior. En el primer caso, principalmente por las mayores captaciones de las Empresas Bancarias (30,7%), Empresas Financieras (42,5%) e Instituciones de Microfinancieras No Bancarias (6,3%) y del Banco de la Nación (27,2%).

Depósitos del Sistema Financiero 1/
(SalDOS en miles de nuevos soles)

	ABRIL		MAYO		Var. % 2/	
	2012	2012	2013	May. 13 / Abr. 12	May. 13 / May. 12	
I. Empresas Bancarias	236 258	175 574	235 141	-0,7	30,7	
II. Empresas Financieras	2 108	1 806	2 637	24,9	42,5	
III. Instituciones Microfinancieras No Bancarias	108 479	101 373	110 415	1,6	6,3	
Cajas Municipales	73 797	67 883	76 236	3,1	9,6	
Cajas Rurales	34 682	33 490	34 178	-1,6	-0,4	
Total Bancarias y Microfinancieras	346 845	278 753	348 192	0,2	21,9	
IV. Banco de la Nación	326 803	248 738	324 086	-1,0	27,2	
Total Sistema Financiero (I+II+III)	673 647	527 491	672 278	-0,4	24,4	
En MN	621 010	473 810	617 347	-0,8	27,2	
En ME	52 637	53 681	54 932	4,2	-0,1	

1/ Cifras preliminares.

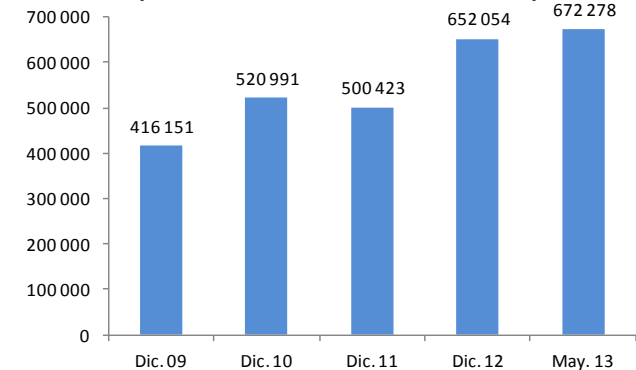
2/ Variación en terminos reales.

Fuente: Superintendencia de Banca, Seguros y AFP (SBS).

Elaboración: BCRP, Sucursal Huancayo. Departamento de Estudios Económicos.

Del total de 16 Empresas Bancarias y de Microfinanzas, 6 concentran el 94,7% del depósito total. Entre ellas: Banco de Crédito, Interbank, Caja Municipal de Ica, BBVA, Caja Rural Libertadores y Caja Municipal de Huancayo.

Depósitos del Sistema Financiero
(SalDOS en miles de nuevos soles)



Nota: Considera los depósitos en la Banca múltiple, CMAC, CRAC y Financieras.

Fuente: SBS

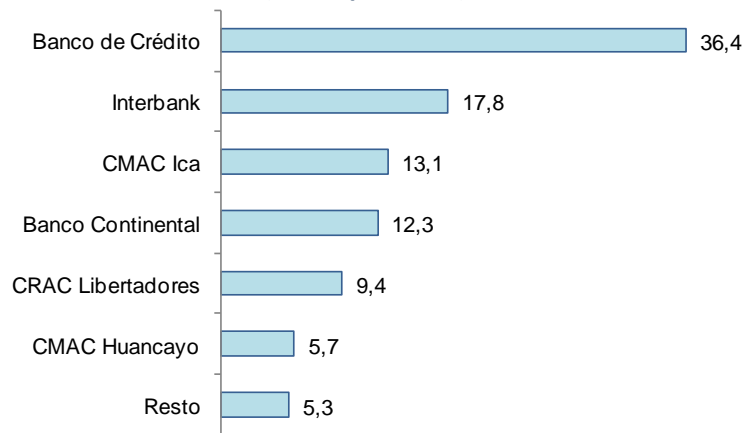
Elaboración: BCRP Sucursal Huancayo. Departamento de Estudios Económicos.

Depósitos de las Empresas Bancarias y de Microfinanzas
(En variaciones porcentuales reales)

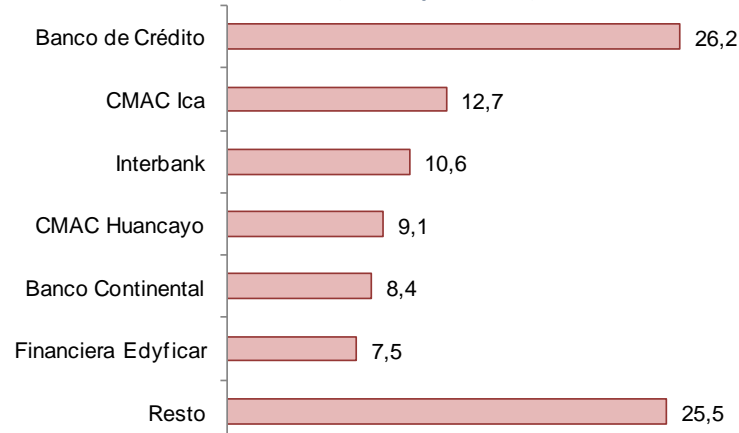


Moneda Nacional Moneda Extranjera Total Depósitos

Depósitos del Sistema Financiero 1/ (Participación %)

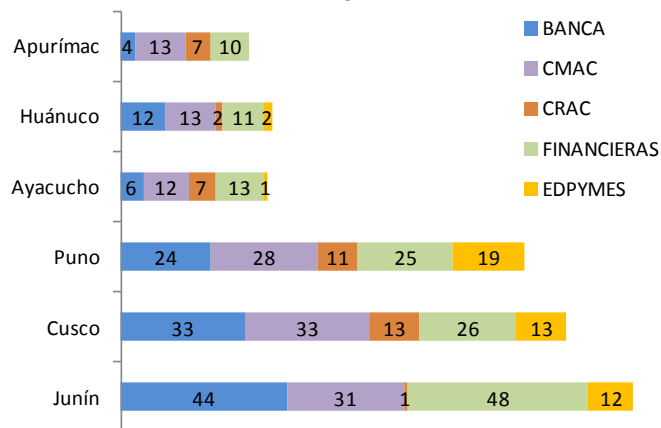


Créditos del Sistema Financiero 1/ (Participación %)

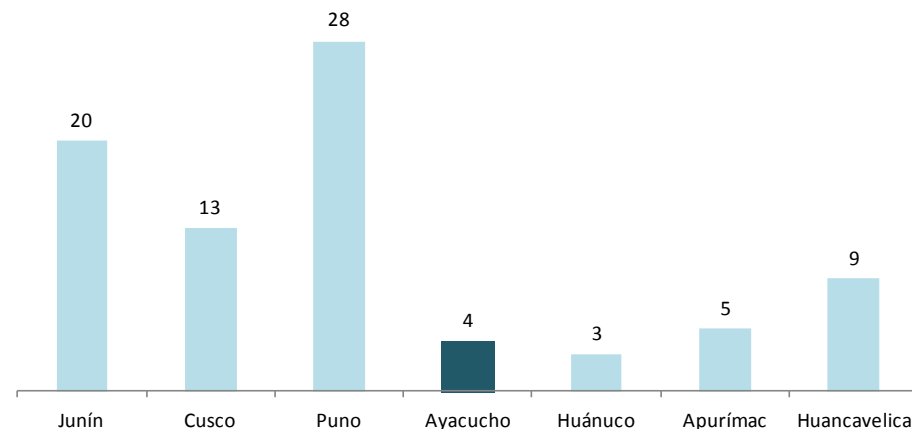


1/_Considera la Banca múltiple, CMAC, CRAC, Financieras y Edpymes.

Número de Agencias por Entidades Financieras Por Departamentos 1/



Número de Nuevas Agencias May. 2012 – May. 2013 1/



1/_Considera la Banca múltiple, CMAC, CRAC, Financieras y Edpymes.

Fuente: SBS

Elaboración: BCRP Sucursal Huancayo. Departamento de Estudios Económicos.

En Ayacucho, el número de agencias de las entidades del Sistema Financiero sumó 39, registrándose la instalación de 4 nuevas oficinas en los últimos doce meses.



Anuncios de inversión privada bordean los US\$ 1 915 millones.

AYACUCHO: PROYECTOS DE INVERSIÓN ANUNCIADOS Y/O EN EJECUCIÓN

Empresa	Sector	Mill. US\$	Ejecución	Detalle
Energía Azul	Energía	1 600	2013-2017	Construcción de central hidráulica "Santa María", con una potencia de 750 megavatios. Proyecto comprende las provincias de La Mar (Ayacucho) y Chincheros (Apurímac).
Hochschild Minig Plc	Minería	315	2013-2014	Mina Inmaculada, ubicada en las provincias de Parinacochas y Paucar del Sara Sara. Se planea una producción anual de 4,2 millones de onzas de plata y 124 mil onzas de oro.
TOTAL		1 915		

Fuente: Portales web de empresas involucradas, Proinversión, Ministerio de Energía y Minas, diarios especializados y agencias de noticias.

Elaboración: BCRP, Sucursal Huancayo. Departamento de Estudios Económicos.