



BANCO CENTRAL DE RESERVA DEL PERÚ

Ayacucho: Síntesis de Actividad Económica - Febrero 2013 -

**Departamento de Estudios Económicos
Sucursal Huancayo**

Viernes, 26 de abril de 2013

Entre enero y febrero, el Indicador de Actividad Económica aumentó 4,9%, por la expansión en los sectores de minería (20,4%), electricidad y agua (15,6%), construcción (21,2%) y, servicios gubernamentales y financieros (15,1% y 14,1%, respectivamente).

Indicador de Actividad Económica Regional 1/ 2/
(Variación porcentual respecto a similar periodo del año anterior)

SECTOR	Ponderación 3/	2013 ENERO - FEBRERO
Agropecuario	20,9	-8,7
Agrícola		-16,9
Pecuario		-0,1
Minería	6,7	20,4
Electricidad y Agua	0,5	15,6
Construcción	11,8	21,2
Servicios Gubernamentales	16,5	15,1
Servicios Financieros 4/	1,8	14,1
Total	58,2	4,9

1/ Es un indicador parcial de la actividad económica de la región que alcanza una cobertura de 58,2 por ciento del valor agregado bruto de la producción regional según cifras del INEI.

2/ Actualizado con información al 22 de abril de 2013.

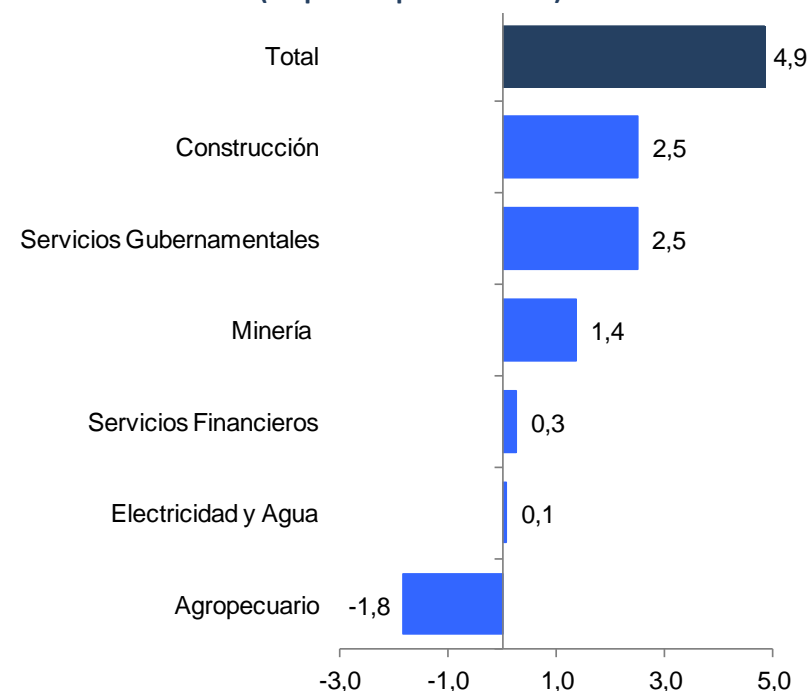
3/ Considera la estructura productiva de la región para el año 2007 según cifras del INEI.

4/ Se considera como ponderación el promedio nacional para dicho año.

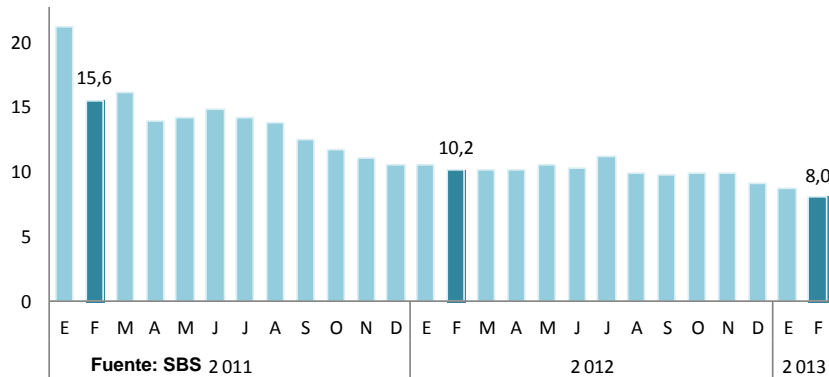
Fuente: MINAG, Cemento Andino, MINEM, MEF y SBS.

Elaboración: BCRP, Sucursal Huancayo. Departamento de Estudios Económicos.

Contribución al Crecimiento (Ene.-Feb.) 2013/2012 del
Indicador de Actividad Económica, Según Sector
(En puntos porcentuales)



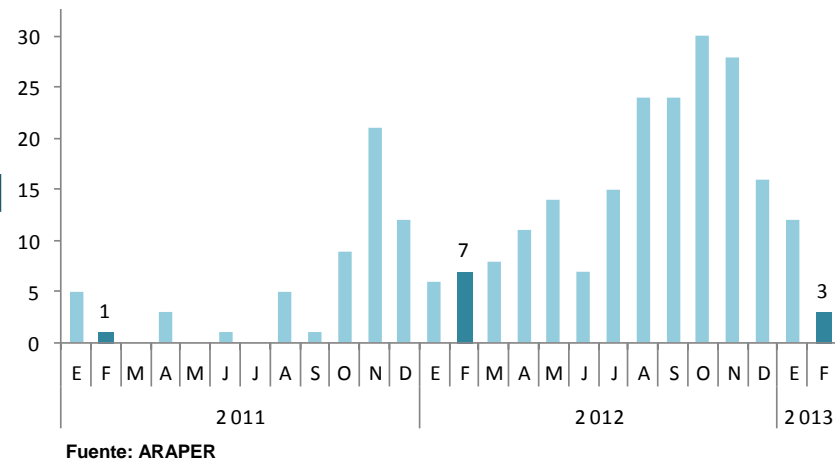
Crédito a personas naturales (Variación % real anual)



En febrero, el **crédito de consumo** aumentó en términos reales en 8,0%, siendo relativamente menor a lo registrado en meses previos. Al respecto, desde fines del 2011 se ha venido moderando la tasa de crecimiento de los créditos a personas naturales.

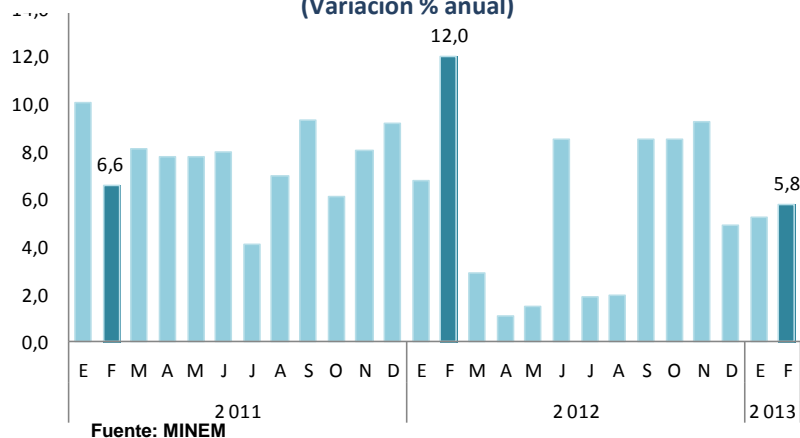
La **venta de carros nuevos**, fue de sólo 3 unidades durante febrero y acumuló 15 unidades en el primer bimestre. A nivel nacional, la venta de vehículos sumó 15,7 mil unidades, mayor en 13,9 por ciento respecto a febrero del 2012.

Número de Carros Nuevos Vendidos



En febrero, el **consumo residencial de electricidad** aumentó en términos reales en 5,8%, debido a la ampliación de la cobertura de distribución en la provincia de La Mar. Al cierre del mes, los usuarios residenciales ascendieron a 99,2 mil, mayor en 12,5 por ciento respecto de igual mes del año pasado.

Consumo Residencial de Electricidad (Variación % anual)



En febrero, la producción agropecuaria cayó 5,7%, por el comportamiento negativo del subsector agrícola (-11,1%), aunque fue contrarrestado parcialmente por la parte pecuaria (0,3%). En el primer caso, influido por la disminución en arveja grano verde, haba grano verde y papa; mientras que, el pecuario principalmente por la expansión en leche de vacuno y carne de ovino.

Producción de Principales Productos Agropecuarios
(En toneladas)

	ESTRUCTURA % 2012 1/	FEBRERO			ENERO - FEBRERO		
		2012	2013	Var. %	2012	2013	Var. %
PRODUCCIÓN AGRÍCOLA 1/	58,7			-11,1			-16,9
Orientado al mercado interno				-11,7			-15,6
Papa	27,0	9 428	7 684	-18,5	13 730	11 158	-18,7
Maíz amiláceo	2,5	-	-	0,0	-	-	0,0
Trigo	1,1	10	1	-90,0	62	7	-88,7
Cebada grano	1,0	2	-	-100,0	6	-	-100,0
Olluco	0,9	20	22	10,0	20	22	10,0
Arveja grano seco	0,8	-	5	0,0	-	5	0,0
Haba grano seco	0,8	-	-	0,0	-	-	0,0
Maíz choclo	0,8	1 750	1 663	-5,0	2 831	2 469	-12,8
Arveja grano verde	0,7	898	692	-22,9	1 420	1 058	-25,5
Orientado al mercado externo y agroindustria				-20,4			-17,5
Cacao	2,9	82	70	-14,6	130	113	-13,1
Café	2,9	47	34	-27,7	51	38	-25,5
PRODUCCIÓN PECUARIA 1/	41,3			0,3			-0,1
Carne de Vacuno 2/	22,0	867	864	-0,3	1 557	1 536	-1,4
Carne de Ovino 2/	6,1	167	170	1,5	301	306	1,6
Leche Vacuno	5,3	3 180	3 388	6,5	4 779	4 904	2,6
SECTOR AGROPECUARIO 1/	100,0			-5,7			-8,7

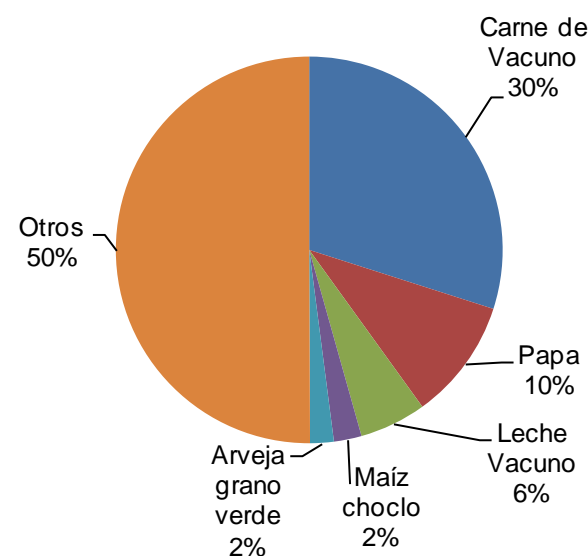
1/ A precios de 1994.

2/ Peso neto.

Fuente: MINAG.

Elaboración: BCRP, Sucursal Huancayo. Departamento de Estudios Económicos.

Participación en el VBP Agropecuario
Enero – Febrero 2013



En lo que va de la campaña agrícola 2012-2013 (agosto – febrero), se instalaron 105,3 mil has, mayor en 3,9% respecto a similar periodo de la campaña pasada. La expansión se observó en quinua (32,4%), maíz amiláceo (4,5%), haba grano seco (3,8%) y cebada grano (2,9%).

**Campaña Agrícola - Superficie Sembrada 1/
(Hectáreas)**

	CAMPAÑA AGRÍCOLA 2/		VARIACIÓN	
	2011/2012	2012/2013	ABSOLUTA	%
CULTIVOS TRANSITORIOS	101 068	104 855	3 787	3,7
Arveja grano verde	1 418	1 493	75	5,3
Cebada grano	13 932	14 338	406	2,9
Frijol grano seco	1 982	1 977	- 5	- 0,3
Haba grano seco	6 718	6 970	252	3,8
Haba grano verde	1 480	1 593	113	7,6
Maíz amiláceo	19 538	20 421	883	4,5
Maíz amarillo	1 108	1 082	- 26	- 2,3
Maíz choclo	1 973	2 011	38	1,9
Oca	1 412	1 357	- 55	- 3,9
Olluco	2 740	2 756	16	0,6
Papa	20 928	21 117	189	0,9
Quinua	4 304	5 700	1 396	32,4
Trigo	10 148	10 383	235	2,3
Yuca	842	814	- 28	- 3,3
Otros	12 545	12 843	298	2,4
CULTIVOS PERMANENTES	309	475	166	53,7
Palto	54	32	- 22	- 40,7
Café	0	0	0	-
Otros	255	443	188	73,7
TOTAL	101 377	105 330	3 953	3,9

1/ Cifras preliminares.

2/ Agosto - Febrero.

Elaboración: BCRP, Sucursal Huancayo. Departamento de Estudios Económicos.

La minería creció 27,5% en febrero, por mayor producción de oro (51,3%), plomo (37,8%) y zinc (10,8%), contrarrestado parcialmente por la disminución en cobre (-22,3%) y plata (-0,2%).

Producción Minera 1/ Contenido Fino

	FEBRERO			ENERO - FEBRERO		
	2012	2013	Var. %	2012	2013	Var. %
Cobre (TMF)	49	38	-22,3	105	88	-16,9
Oro (KGF)	514	777	51,3	1 031	1 516	47,0
Plata (KGF)	20 341	20 300	-0,2	44 432	37 002	-16,7
Plomo (TMF)	553	762	37,8	1 226	1 467	19,7
Zinc (TMF)	2 960	3 279	10,8	6 146	6 962	13,3
MINERIA METÁLICA 2/			27,5			20,4

1/ Cifras preliminares.

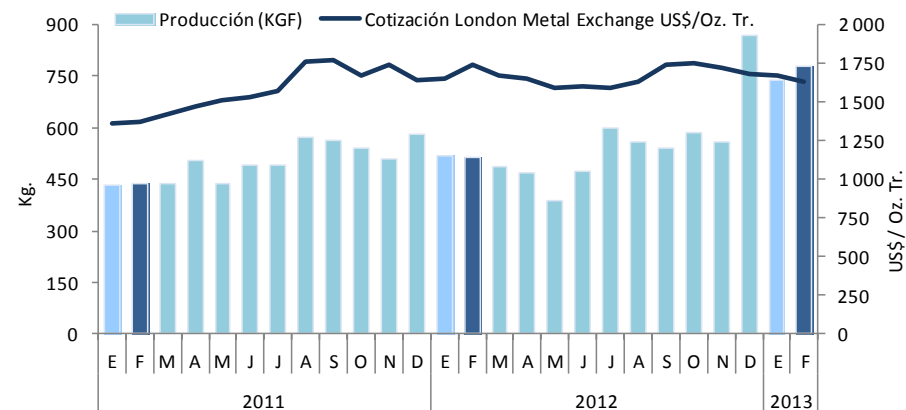
2/ Variación en términos reales.

Fuente: MINEM.

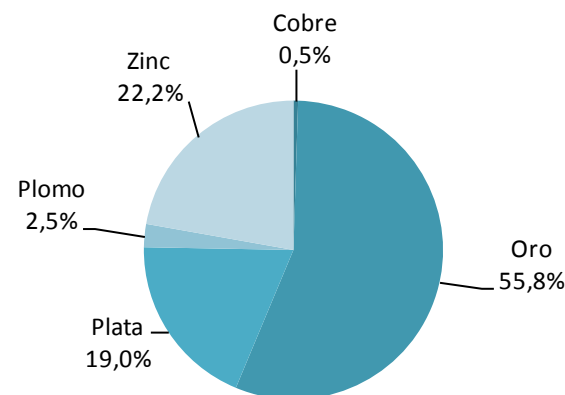
Elaboración: BCRP, Sucursal Huancayo. Departamento de Estudios Económicos.

La empresas mineras Laytaruma, Buenaventura y Dorada, lideraron en la producción de oro con una participación conjunta del 88%, mientras que en plata sobresalió la Minera Suyamarca con el 83% de participación.

Oro: Producción y Cotización Internacional



Participación en el VBP Minero Enero - Febrero 2013



La producción eléctrica aumentó 19,8% en febrero, por la mayor generación de la Central Térmica Ayacucho. Cabe indicar que, más del 90% de la energía eléctrica es generada por la empresa Electrocentro.

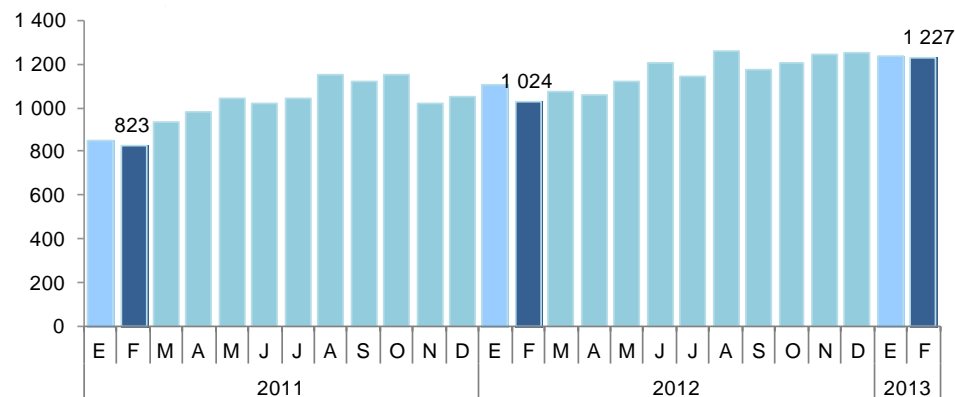
Producción de Electricidad MWH

	FRBRERO			ENERO - FRBRERO		
	2012	2013	Var.%	2012	2013	Var.%
ENERGÍA ELÉCTRICA	1 024	1 227	19,8	2 128	2 460	15,6

Fuente: MINEM

Elaboración: BCRP, Sucursal Huancayo. Dpto. de Estudios Económicos.

Producción de Electricidad (En megavatios hora)



Fuente: MINEM

Elaboración: BCRP Sucursal Huancayo. Departamento de Estudios Económicos.

El sector, medido por los despachos de cemento, registró un crecimiento de 21,2%, sostenido principalmente por el dinamismo de la construcción pública.

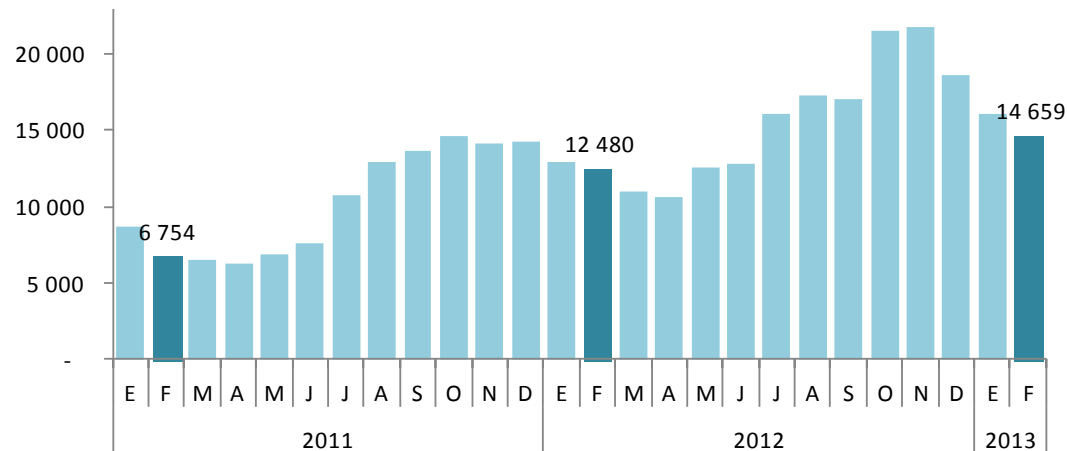
Sector Construcción

	FEBRERO			ENERO - FEBRERO		
	2012	2013	Var.%	2012	2013	Var.%
Despachos de cemento TM	12 480	14 659	17,5	25 349	30 723	21,2
SECTOR CONSTRUCCIÓN			17,5			21,2

Fuente: Empresa Cemento Andino.

Elaboración: BCRP Sucursal Huancayo. Departamento de Estudios Económicos.

Despachos de Cemento en Ayacucho (En TM.)



Fuente: Cemento Andino

Elaboración: BCRP Sucursal Huancayo. Departamento de Estudios Económicos.

En enero, la variación mensual del Índice de Precios al Consumidor (IPC) en la ciudad de Ayacucho, registró un aumento de 0,07%. La variación anualizada fue de 2,81%, superior a lo registrado en Lima (2,45%).

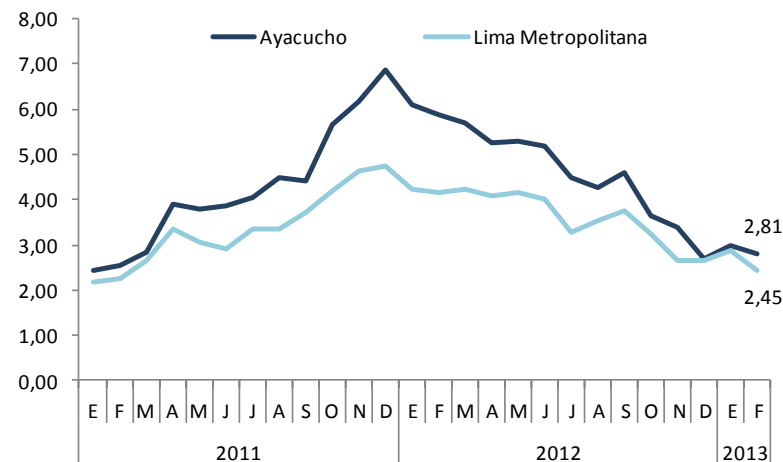
Ciudad de Ayacucho: variación del IPC por grandes grupos de consumo Febrero 2013

Grandes Grupos de Consumo	Ponderación 1/	Variación Porcentual		
		Mensual	Acumulada	Anualizada
		Feb. 13 / Ene. 13	Feb. 13 / Dic.12	Feb. 13 / Feb. 12
Índice General	100,0	0,07	0,10	2,81
Alimentos y Bebidas	47,3	-0,15	-0,12	3,68
Vestido y Calzado	6,6	0,18	0,32	1,24
Alquiler de Vivienda, Comb. y Electricid.	7,8	0,59	0,83	1,06
Muebles, Enseres y Mant. Viv.	5,1	0,32	0,31	1,85
Cuidado de la Salud y Servicios Médicos	3,0	-0,02	0,44	1,61
Transportes y Comunicaciones	11,5	0,59	-0,03	3,70
Esparc, Divers, Serv. Cult. y Ens.	12,5	-0,14	-0,14	0,73
Otros Bienes y Servicios	6,3	0,35	1,09	3,26

1/ Año Base 2009=100.

Fuente: INEI Ayacucho.

Ciudad de Ayacucho: Variación Porcentual Anualizada del IPC



Los productos con mayor **contribución positiva** a la variación del IPC del mes fueron: arveja verde, apio, coliflor, manzana delicia y mondongo de res.



Contrariamente, los productos con mayor **contribución negativa** a la variación mensual del IPC del mes fueron: papa amarilla, choclo serrano, haba verde, cebolla de cabeza roja y lechuga.

En el mes, el gasto público totalizó S/. 219,2 millones, equivalente a un crecimiento de 81,8%, por mayores ejecuciones en los tres niveles de gobierno.

GASTO PÚBLICO DEVENGADO POR NIVELES DE GOBIERNO 1/ (Miles de nuevos soles)

	FEBRERO			ENERO - FEBRERO		
	2012	2013	Var.% 2/	2012	2013	Var.% 2/
Gobierno Central	51 918	136 199	156,1	75 424	199 228	157,3
Gobierno Regional de Ayacucho	42 493	52 299	20,1	80 294	96 085	16,6
Gobiernos Locales (municipios)	23 243	30 669	28,8	29 632	38 008	24,9
TOTAL	117 654	219 168	81,8	185 350	333 321	75,2

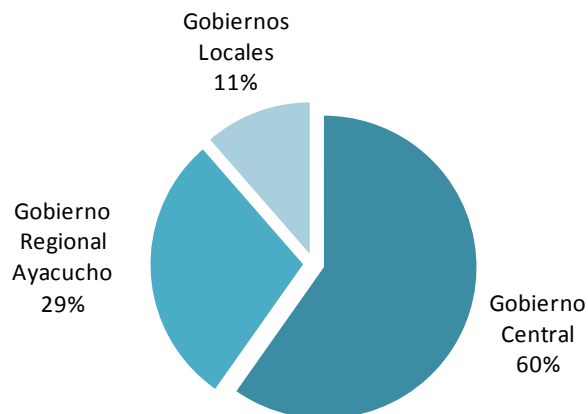
1/ Gasto devengado: Nivel de gasto que se asocia a la verificación del cumplimiento de las obligaciones, esto es la entrega del bien o prestación del servicio.

2/ Variación en términos reales.

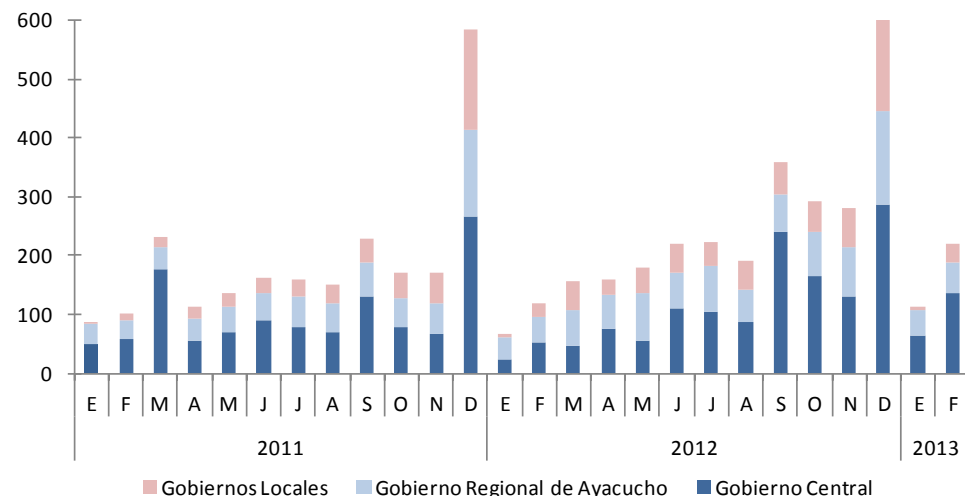
Fuente: Ministerio de Economía y Finanzas – SIAF

En lo que va del año, los Gastos Corrientes tuvieron una participación de 61% en el total ejecutado y aumentaron 42,9% por mayores egresos en Personal y Obligaciones Sociales. Los Gastos de Capital, con una participación de 39%, se incrementaron en 167,7% por mayores inversiones.

Participación del Gasto Público Enero – Febrero 2013



Comportamiento del Gasto Público (En millones de nuevos soles)



En febrero, la ejecución financiera de la inversión pública ascendió a S/. 67,8 millones y creció 158,2%. Al respecto, el 73% de lo ejecutado estuvo a cargo del Gobierno Central.

INVERSIÓN PÚBLICA POR NIVELES DE GOBIERNO 1/ (Miles de nuevos soles)

	FEBRERO			ENERO - FEBRERO		
	2012	2013	Var.% 2/	2012	2013	Var.% 2/
Gobierno Central	6 641	38 784	470,0	12 585	86 633	570,6
Gobierno Regional de Ayacucho	5 670	9 477	63,1	5 910	10 470	72,6
Gobiernos Locales (municipios)	13 322	19 534	43,1	15 699	21 539	33,6
TOTAL	25 633	67 795	158,2	34 194	118 642	238,0

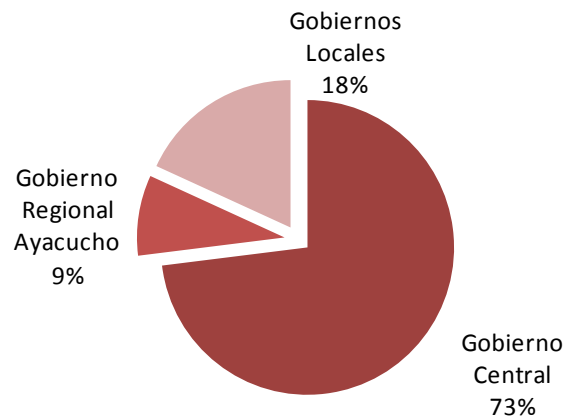
1/ Gasto devengado: Nivel de gasto que se asocia a la verificación del cumplimiento de las obligaciones, esto es la entrega del bien o prestación del servicio.

2/ Variación en términos reales.

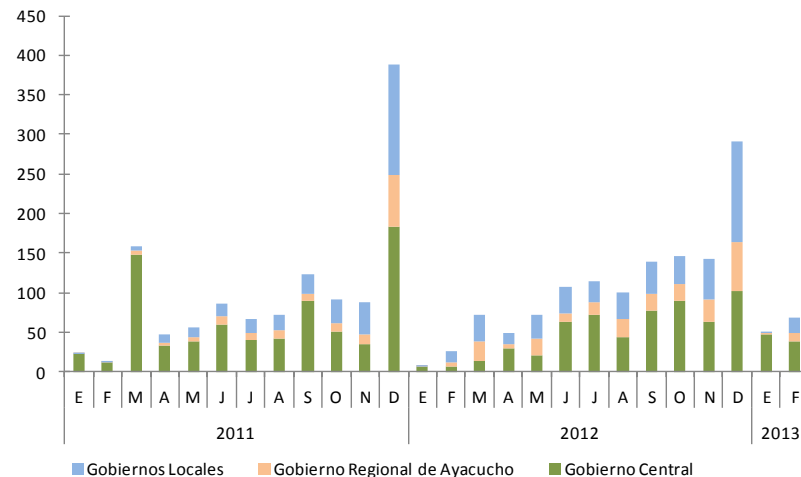
Fuente: Ministerio de Economía y Finanzas – SIAF

Entre enero y febrero, destacaron las mayores inversiones en Transporte (469,6%), Agropecuario (78,1%) y Educación (233,4%). En conjunto sumaron el 85% del total ejecutado en ese periodo.

Participación de la Inversión Pública Enero - Febrero 2013



Comportamiento de la Inversión Pública (En millones de nuevos soles)



El crédito del Sistema Financiero creció 9,9% con relación a febrero del 2012, y en 0,4% respecto del mes anterior. En el primer caso, por mayores colocaciones de las Empresas Bancarias (11,1%), Instituciones de Microfinanzas (9,4%) y Agrobanco (79,5%). La mora se ubicó en 5,8%.

Crédito del Sistema Financiero 1/ (Saldos en miles de nuevos soles)

	ENERO		FEBRERO		Var. % 2/	
	2013	2012	2013	Feb. 13 / Ene. 12	Feb. 13 / Feb. 12	
I. Empresas Bancarias	347 733	306 474	348 858	0,4	11,1	
II. Instituciones de Microfinanzas	311 855	278 120	311 802	0,1	9,4	
Cajas Municipales	169 464	139 859	170 298	0,6	18,9	
Cajas Rurales	45 794	48 694	46 086	0,7	-7,6	
Edpymes	545	12 765	594	-	-95,5	
Financieras	96 052	76 802	94 824	-1,2	20,5	
Total Bancarias y Microfinancieras	659 588	584 594	660 660	0,2	10,3	
III. Banco de la Nación	65 419	66 668	65 535	0,3	-4,1	
IV. Agrobanco	17 201	9 934	18 271	6,3	79,5	
Total Sistema Financiero (I+II+III+IV)	742 207	661 196	744 465	0,4	9,9	
En MN	672 075	592 120	673 806	0,3	11,1	
En ME	70 132	69 075	70 659	0,8	-0,2	

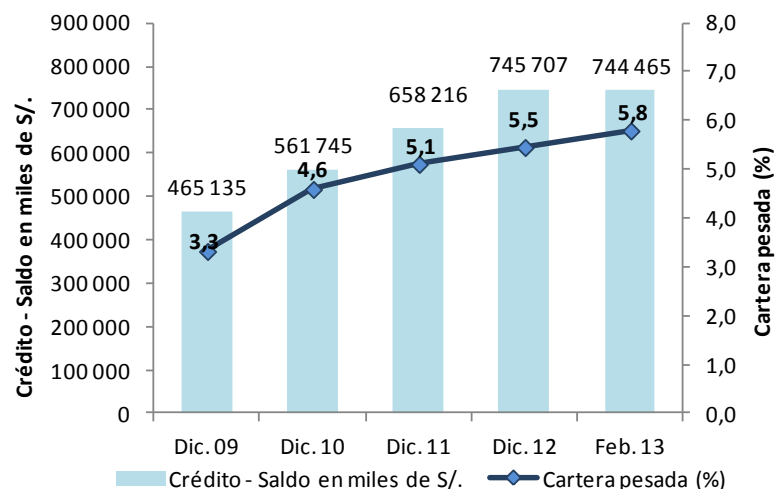
1/ Cifras preliminares.

2/ Variación en terminos reales.

Fuente: Superintendencia de Banca, Seguros y AFP (SBS).

Elaboración: BCRP, Sucursal Huancayo. Departamento de Estudios Económicos.

Crédito y cartera pesada del Sistema Financiero



Del total de 19 Empresas Bancarias y de Microfinanzas, 6 concentran el 73,7% del crédito total. Entre ellas: Banco de Crédito, Caja Municipal de Ica, Interbank, Caja Municipal Huancayo, Banco BBVA y Mibanco.

Los depósitos aumentaron 30,4%, con relación a febrero del 2012, y en 0,2% respecto del mes anterior. En el primer caso, principalmente por las mayores captaciones de las Empresas Bancarias (30,8%), Instituciones de Microfinanzas (5,9%) y del Banco de la Nación (42,1%).

Depósitos del Sistema Financiero 1/
(SalDOS en miles de nuevos soles)

	ENERO	FEBRERO		Var. % 2/	
	2012	2012	2013	Feb. 13 / Ene. 12	Feb. 13 / Feb. 12
I. Empresas Bancarias	243 917	177 421	237 675	-2,5	30,8
II. Instituciones de Microfinanzas	109 127	101 561	110 231	1,1	5,9
Cajas Municipales	76 021	67 569	75 534	-0,6	9,1
Cajas Rurales	31 136	32 173	32 668	5,0	-0,9
Empresas Financieras	1 969	1 819	2 029	3,1	8,9
Total Bancarias y Microfinancieras	353 044	278 982	347 906	-1,4	21,7
III. Banco de la Nación	297 765	208 628	303 744	2,1	42,1
Total Sistema Financiero (I+II+III)	650 809	487 610	651 650	0,2	30,4
En MN	597 657	432 126	595 501	-0,3	34,5
En ME	53 152	55 484	56 149	5,7	-1,2

1/ Cifras preliminares.

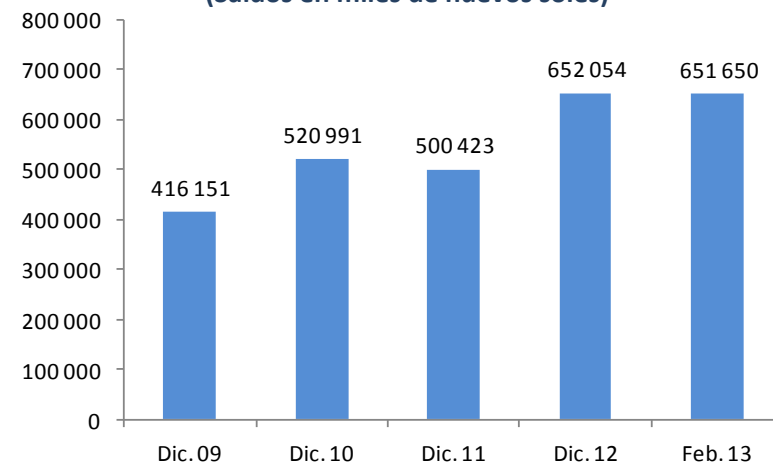
2/ Variación en terminos reales.

Fuente: Superintendencia de Banca, Seguros y AFP (SBS).

Elaboración: BCRP, Sucursal Huancayo. Departamento de Estudios Económicos.

Del total de 15 Empresas Bancarias y de Microfinanzas, 6 concentran el 94,7% del depósito total. Entre ellas: Banco de Crédito, Interbank, Caja Municipal de Ica, BBVA, Caja Rural Libertadores y Caja Municipal de Huancayo.

Depósitos del Sistema Financiero
(SalDOS en miles de nuevos soles)

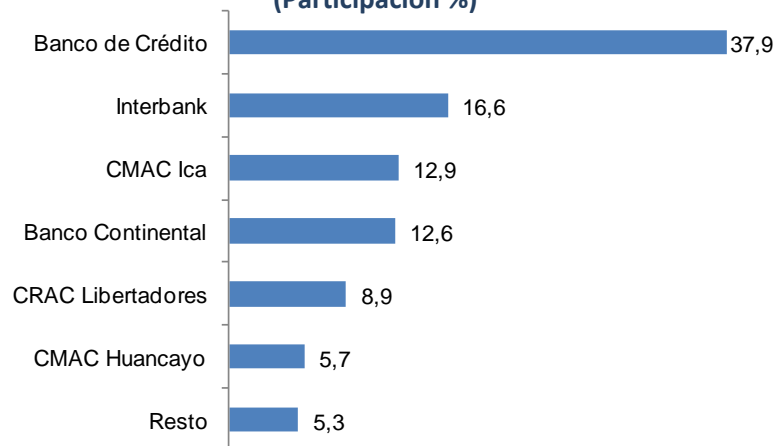


Nota: Considera los depósitos en la Banca múltiple, CMAC, CRAC y Financieras.

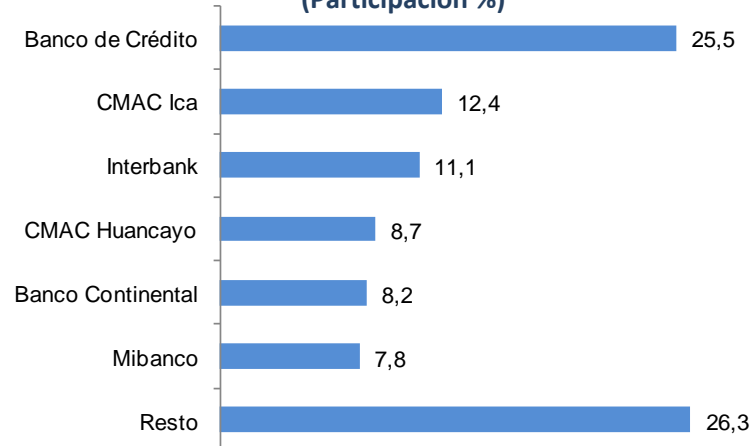
Fuente: SBS

Elaboración: BCRP Sucursal Huancayo. Departamento de Estudios Económicos.

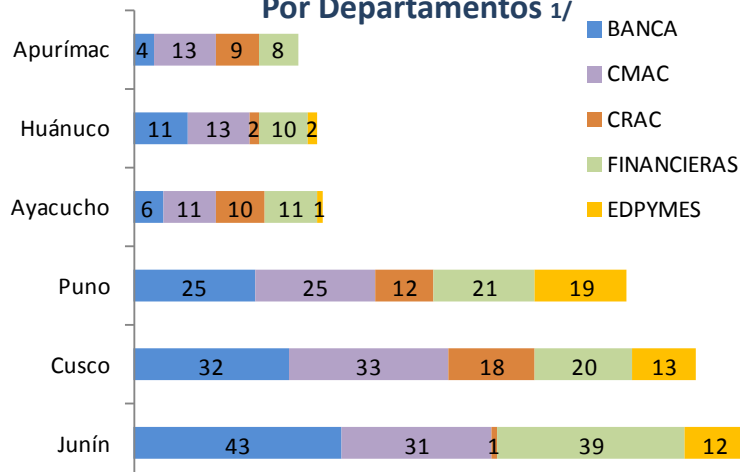
Depósitos del Sistema Financiero 1/ (Participación %)



Créditos del Sistema Financiero 1/ (Participación %)

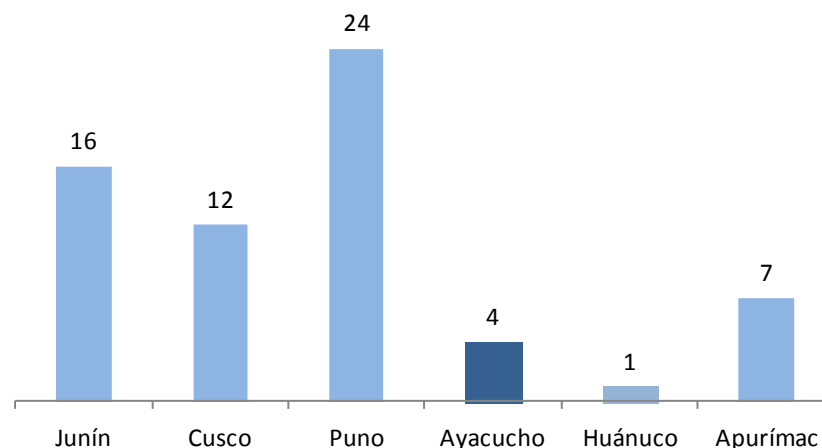


Número de Agencias por Entidades Financieras Por Departamentos 1/



En Ayacucho, el número de agencias de las entidades del Sistema Financiero sumó 39, registrándose la instalación de 4 nuevas oficinas entre feb. 2012 y feb. 2013.

Número de Nuevas Agencias Feb. 2012 – Feb. 2013 1/



1/ Considera la Banca múltiple, CMAC, CRAC, Financieras y Edpymes.

Fuente: SBS

Elaboración: BCRP Sucursal Huancayo. Departamento de Estudios Económicos.

Anuncios de inversión privada bordean los US\$ 1 915 millones.

AYACUCHO: PROYECTOS DE INVERSIÓN ANUNCIADOS Y/O EN EJECUCIÓN

Empresa	Sector	Mill. US\$	Ejecución	Detalle
Energía Azul	Energía	1 600	2013-2017	Construcción de central hidráulica "Santa María", con una potencia de 750 megavatios. Proyecto comprende las provincias de La Mar (Ayacucho) y Chincheros (Apurímac).
Hochschild Minig Plc	Minería	315	2013-2014	Mina Inmaculada, ubicada en las provincias de Parinacochas y Paucar del Sara Sara. Se planea una producción anual de 4,2 millones de onzas de plata y 124 mil onzas de oro.
TOTAL		1 915		

Fuente: Portales web de empresas involucradas, Proinversión, Ministerio de Energía y Minas, diarios especializados y agencias de noticias.

Elaboración: BCRP, Sucursal Huancayo. Departamento de Estudios Económicos.