



BANCO CENTRAL DE RESERVA DEL PERÚ

Ayacucho: Síntesis de Actividad Económica - Enero 2013 -

**Departamento de Estudios Económicos
Sucursal Huancayo**

Miércoles, 26 de marzo de 2013

En enero, el Indicador de Actividad Económica aumentó 3,6%, por el dinamismo de los sectores construcción (24,8%), minería (13,8%), electricidad y agua (11,7%) y, servicios gubernamentales y financieros (13,1% y 14,2%, respectivamente).

Indicador de Actividad Económica Regional 1/ 2/
(Variación porcentual respecto a similar periodo del año anterior)

SECTOR	Ponderación 3/	2013 ENERO
Agropecuario	20,9	-12,9
Agrícola		-25,0
Pecuario		-0,6
Minería	6,7	13,8
Electricidad y Agua	0,5	11,7
Construcción	11,8	24,8
Servicios Gubernamentales	16,5	13,1
Servicios Financieros 4/	1,8	14,2
Total	58,2	3,6

1/ Es un indicador parcial de la actividad económica de la región que alcanza una cobertura de 58,2 por ciento del valor agregado bruto de la producción regional según cifras del INEI.

2/ Actualizado con información al 22 de marzo de 2013.

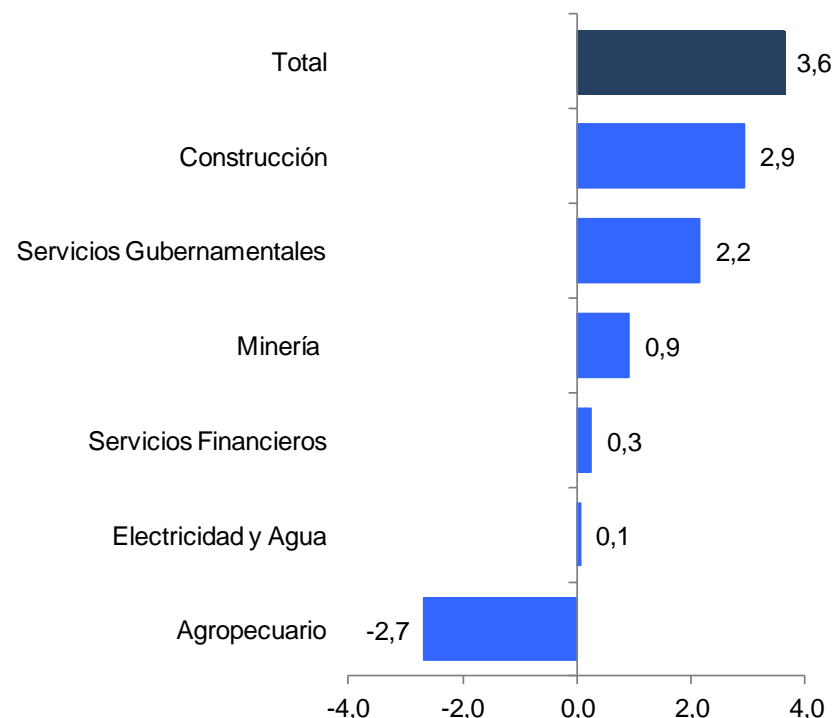
3/ Considera la estructura productiva de la región para el año 2007 según cifras del INEI.

4/ Se considera como ponderación el promedio nacional para dicho año.

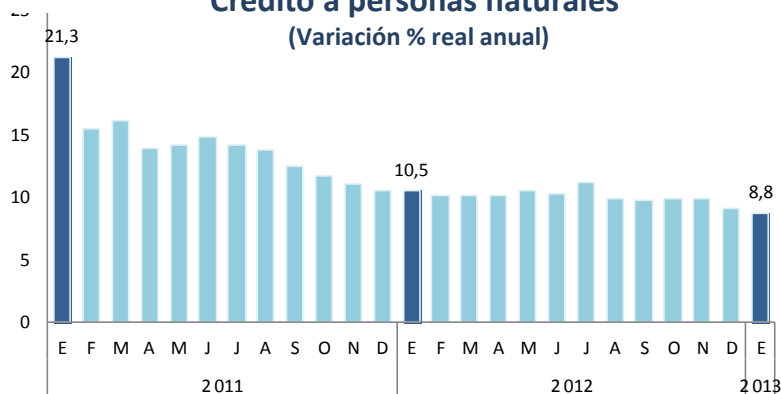
Fuente: MINAG, Cemento Andino, MINEM, MEF y SBS.

Elaboración: BCRP, Sucursal Huancayo. Departamento de Estudios Económicos.

Contribución al Crecimiento Ene. 2013/2012 del
Indicador de Actividad Económica, Según Sector
(En puntos porcentuales)



Crédito a personas naturales (Variación % real anual)

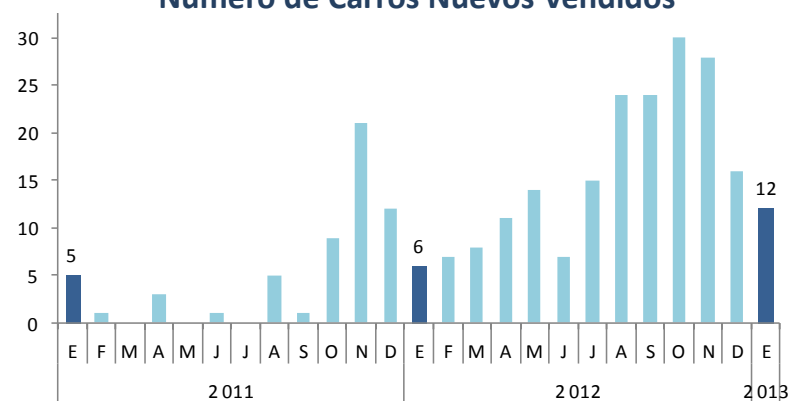


Fuente: SBS

La **venta de carros nuevos** fue de 12 unidades durante enero. A nivel nacional, la venta de vehículos sumó 15,5 mil unidades, mayor en 15,0 por ciento respecto a enero del 2012.

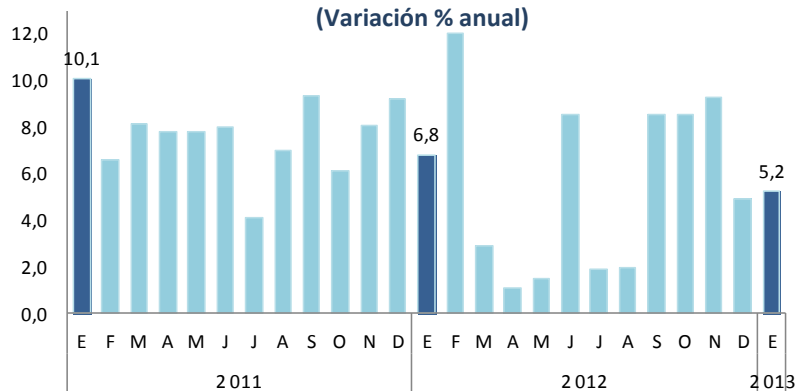
En enero, el **crédito de consumo** aumentó en términos reales en 8,8%, siendo relativamente menor a lo registrado en meses previos. Al respecto, desde fines del 2011 se ha venido moderando la tasa de crecimiento de los créditos a personas naturales.

Número de Carros Nuevos Vendidos



Fuente: ARAPER

Consumo Residencial de Electricidad (Variación % anual)



Fuente: MINEM

En enero, el **consumo residencial de electricidad** aumentó en términos reales en 5,2%, debido a la ampliación de la cobertura de distribución en la provincia de la Mar. Al cierre del mes, los usuarios residenciales ascendieron a 97,3 mil, mayor en 12,8 por ciento respecto de igual mes del año pasado.

En enero, la producción agropecuaria cayó 12,9% por el comportamiento negativo de los subsectores agrícola (-25,0%) y pecuario (-0,6%). En el primer caso, influido por la disminución en alfalfa, papa y haba grano verde; mientras que la parte pecuaria por la contracción en carnes de porcino y vacuno, y leche de vacuno.

Producción de Principales Productos Agropecuarios (En toneladas)

	ESTRUCTURA %	ENERO		
		2012 1/	2013	Var. %
PRODUCCIÓN AGRÍCOLA 1/	58,7			-25,0
Orientado al mercado interno				-21,2
Papa	27,0	4 302	3 474	-19,2
Maíz amiláceo	2,5	-	-	0,0
Trigo	1,1	52	6	-88,5
Cebada grano	1,0	4	-	-100,0
Olluco	0,9	-	-	0,0
Arveja grano seco	0,8	-	-	0,0
Haba grano seco	0,8	-	-	0,0
Maíz choclo	0,8	1 081	806	-25,4
Arveja grano verde	0,7	522	366	-29,9
Orientado al mercado externo y agroindustria				-9,3
Cacao	2,9	48	43	-10,4
Café	2,9	4	4	0,0
PRODUCCIÓN PECUARIA 1/	41,3			-0,6
Carne de Vacuno 2/	22,0	690	671	-2,7
Carne de Ovino 2/	6,1	134	136	1,7
Leche Vacuno	5,3	1 599	1 515	-5,2
SECTOR AGROPECUARIO 1/	100,0			-12,9

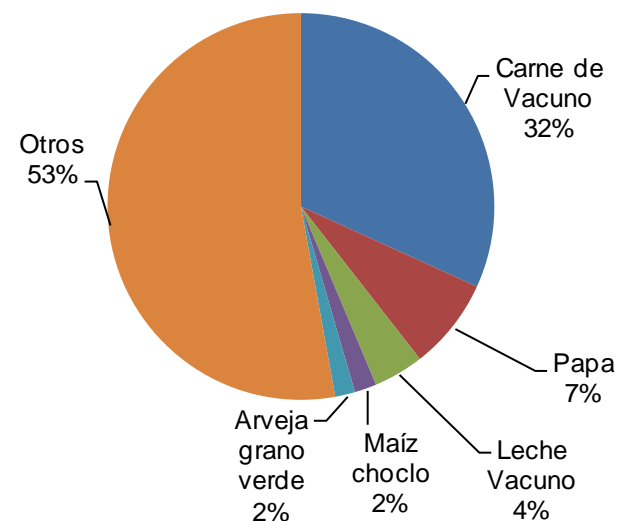
1/ A precios de 1994.

2/ Peso neto.

Fuente: MINAG.

Elaboración: BCRP, Sucursal Huancayo. Departamento de Estudios Económicos.

Participación en el VBP Agropecuario Enero 2013



En lo que va de la campaña agrícola 2012-2013 (agosto – enero), se instalaron 103,1 mil has, mayor en 3,0% respecto a similar periodo de la campaña pasada. La expansión se observó en quinua (32,3%), maíz amiláceo (3,2%), haba grano seco (3,0%) y cebada grano (0,8%).

**Campaña Agrícola - Superficie Sembrada 1/
(Hectáreas)**

	CAMPAÑA AGRÍCOLA 2/		VARIACIÓN	
	2011/2012	2012/2013	ABSOLUTA	%
CULTIVOS TRANSITORIOS	99 878	102 713	2 835	2,8
Arveja grano verde	1 393	1 469	76	5,5
Cebada grano	13 475	13 583	108	0,8
Frijol grano seco	1 921	1 938	17	0,9
Haba grano seco	6 718	6 918	200	3,0
Haba grano verde	1 443	1 533	90	6,2
Maíz amiláceo	19 538	20 162	624	3,2
Maíz amarillo	1 080	1 052	- 28	- 2,6
Maíz choclo	1 917	1 981	64	3,3
Oca	1 412	1 355	- 57	- 4,0
Olluco	2 738	2 750	12	0,4
Papa	20 911	21 065	154	0,7
Quinua	4 304	5 694	1 390	32,3
Trigo	9 748	9 792	44	0,5
Yuca	841	801	- 40	- 4,8
Otros	12 439	12 620	181	1,5
CULTIVOS PERMANENTES	221	364	143	64,7
Palto	34	28	- 6	- 17,6
Café	0	0	0	-
Otros	187	336	149	79,7
TOTAL	100 099	103 077	2 978	3,0

1/ Cifras preliminares.

2/ Agosto - Enero.

Elaboración: BCRP, Sucursal Huancayo. Departamento de Estudios Económicos.

La minería creció 13,8% en enero, por mayor producción de oro (42,8%), plomo (4,9%) y zinc (15,6%), contrarrestado parcialmente por la disminución en cobre (-12,2%) y plata (-30,7%).

Producción Minera 1/ Contenido Fino

	ENERO		
	2012	2013	Var.%
Cobre (TMF)	57	50	- 12,2
Oro (KGF)	517	738	42,8
Plata (KGF)	24 092	16 702	- 30,7
Plomo (TMF)	672	705	4,9
Zinc (TMF)	3 186	3 682	15,6
MINERIA METÁLICA 2/			13,8

1/ Cifras preliminares.

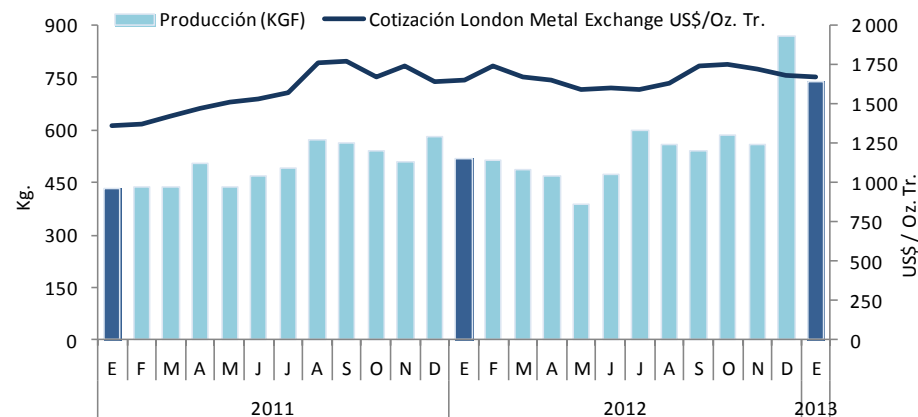
2/ Variación en términos reales.

Fuente: MINEM.

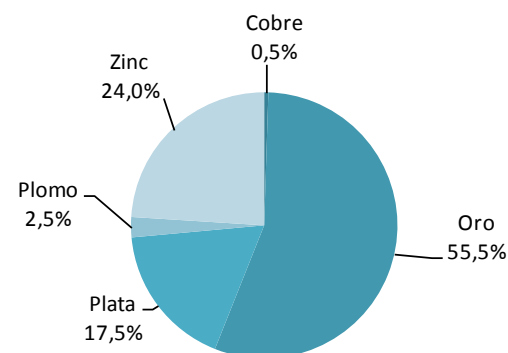
Elaboración: BCRP, Sucursal Huancayo.

La empresas mineras Laytaruma y Suyamarca, lideraron en la producción de oro y plata, con una participación de 38% y 81%, respectivamente.

Oro: Producción y Cotización Internacional



Participación en el VBP Minero Enero 2013



La producción eléctrica aumentó 11,7% en enero, por la mayor generación de la Central Térmica Ayacucho. Cabe indicar que, más del 90% de la energía eléctrica es generada por la empresa Electrocentro.

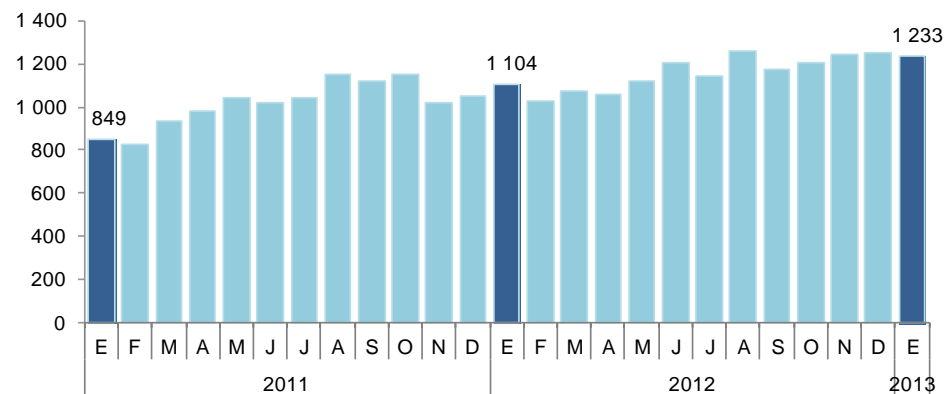
Producción de Electricidad MWH

	ENERO		
	2012	2013	Var.%
ENERGÍA ELÉCTRICA	1 104	1 233	11,7

Fuente: MINEM

Elaboración: BCRP, Sucursal Huancayo.

Producción de Electricidad (En megavatios hora)



Fuente: MINEM

Elaboración: BCRP Sucursal Huancayo. Departamento de Estudios Económicos.

El sector, medido por los despachos de cemento, registró un crecimiento de 24,8%, sostenido principalmente por el dinamismo de la construcción pública.

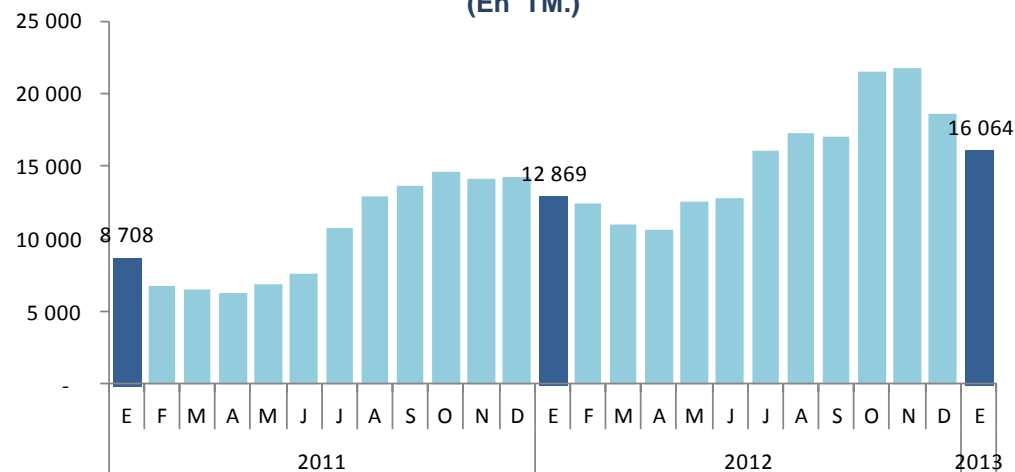
Sector Construcción

	ENERO		
	2012	2013	Var.%
Despachos de cemento TM	12 869	16 064	24,8
SECTOR CONSTRUCCIÓN			24,8

Fuente: Empresa Cemento Andino.

Elaboración: BCRP Sucursal Huancayo. Departamento de Estudios Económicos.

Despachos de Cemento en Ayacucho (En TM.)



Fuente: Cemento Andino

Elaboración: BCRP Sucursal Huancayo. Departamento de Estudios Económicos.

En enero, la variación mensual del Índice de Precios al Consumidor (IPC) en la ciudad de Ayacucho, registró un aumento de 0,03%. La variación anualizada fue de 2,99%, ligeramente superior a lo registrado en Lima (2,87%).

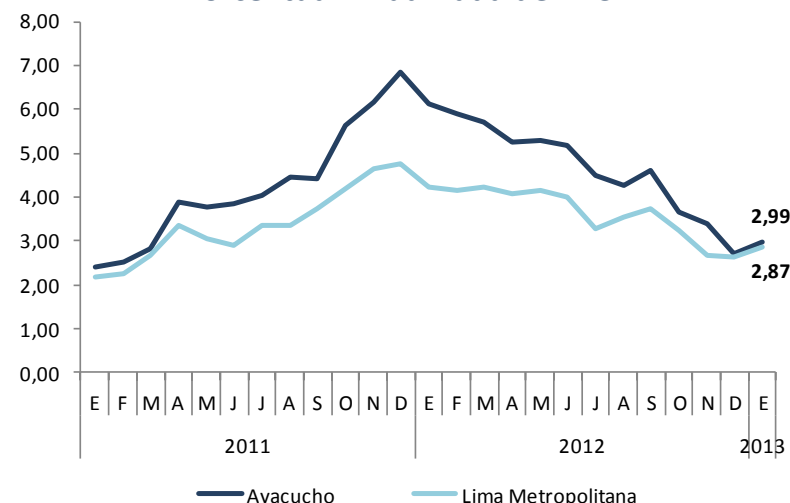
Ciudad de Ayacucho: variación del IPC por grandes grupos de consumo
Enero 2013

Grandes Grupos de Consumo	Ponderación 1/	Variación Porcentual		
		Mensual	Acumulada	Anualizada
		Ene. 13 / Dic. 12	Ene. 13 / Dic.12	Ene. 13 / Ene. 12
Índice General	100,0	0,03	0,03	2,99
Alimentos y Bebidas	47,3	0,04	0,04	4,44
Vestido y Calzado	6,6	0,14	0,14	1,80
Alquiler de Vivienda, Comb. y Electricid.	7,8	0,24	0,24	1,28
Muebles, Enseres y Mant. Viv.	5,1	-0,01	-0,01	1,76
Cuidado de la Salud y Servicios Médicos	3,0	0,45	0,45	2,42
Transportes y Comunicaciones	11,5	-0,61	-0,61	0,89
Esparc, Divers, Serv. Cult. y Ens.	12,5	0,00	0,00	1,50
Otros Bienes y Servicios	6,3	0,74	0,74	3,01

1/ Año Base 2009=100.

Fuente: INEI Ayacucho.

Ciudad de Ayacucho: Variación
Porcentual Anualizada del IPC



Los productos con mayor **contribución positiva** a la variación del IPC del mes fueron: mandarina, zanahoria, olluco, naranja de jugo, papaya y ajo entero.



Contrariamente, los productos con mayor **contribución negativa** a la variación mensual del IPC del mes fueron: manzana corriente, cebolla roja, choclo serrano, limón, espinaca y cebolla china.

En el mes, el gasto público totalizó S/. 114,2 millones, equivalente a un crecimiento de 63,9%, por la mayor ejecución en los tres niveles de gobierno.

GASTO PÚBLICO DEVENGADO POR NIVELES DE GOBIERNO 1/ (Miles de nuevos soles)

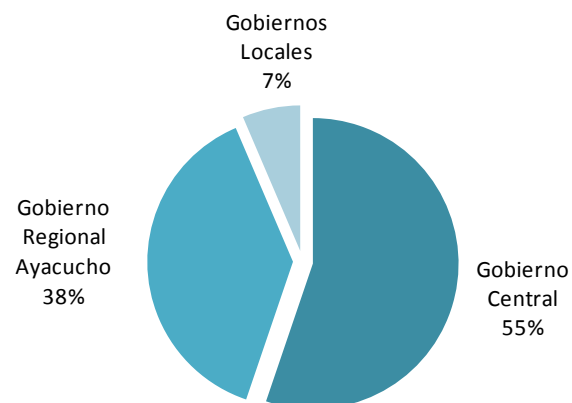
	ENERO		
	2012	2013	Var.% 2/
Gobierno Central	23 506	63 029	160,7
Gobierno Regional de Ayacucho	37 801	43 786	12,6
Gobiernos Locales (municipios)	6 390	7 339	11,6
TOTAL	67 697	114 153	63,9

1/ Gasto devengado: Nivel de gasto que se asocia a la verificación del cumplimiento de las obligaciones, esto es la entrega del bien o prestación del servicio.

2/ Variación en términos reales.

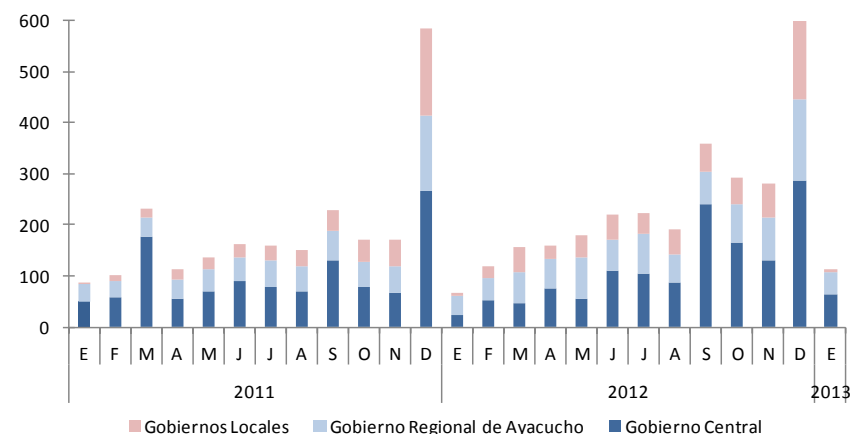
Fuente: Ministerio de Economía y Finanzas – SIAF

Participación del Gasto Público Enero 2013



El primer mes del año, los Gastos Corrientes tuvieron una participación de 55% en el total ejecutado y aumentaron 4,0% por mayores egresos en Personal y Obligaciones Sociales. Los Gastos de Capital, con una participación de 45%, se incrementaron en 475,2% por mayores inversiones.

Comportamiento del Gasto Público (En millones de nuevos soles)



En enero, la ejecución financiera de la inversión pública ascendió a S/. 50,8 millones y creció 477,4%. Al respecto, el 94% de lo ejecutado estuvo a cargo del Gobierno Central.

INVERSIÓN PÚBLICA POR NIVELES DE GOBIERNO 1/ (Miles de nuevos soles)

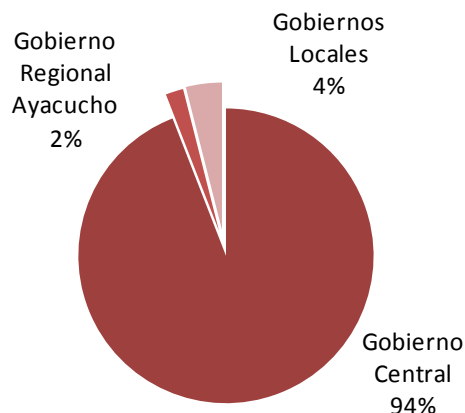
	ENERO		
	2012	2013	Var.% 2/
Gobierno Central	5 944	47 848	682,6
Gobierno Regional de Ayacucho	239	993	303,4
Gobiernos Locales (municipios)	2 378	2 005	-18,0
TOTAL	8 561	50 847	477,4

1/ Gasto devengado: Nivel de gasto que se asocia a la verificación del cumplimiento de las obligaciones, esto es la entrega del bien o prestación del servicio.

2/ Variación en términos reales.

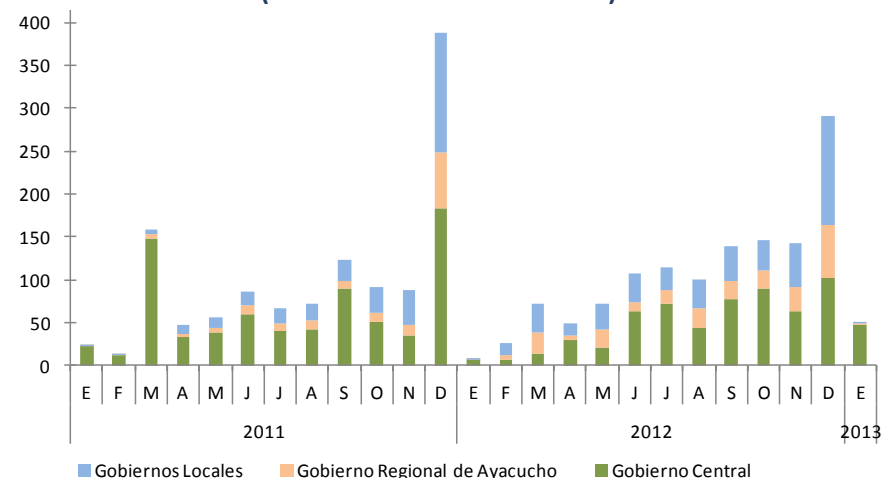
Fuente: Ministerio de Economía y Finanzas – SIAF

Participación de la Inversión Pública Enero 2013



En enero, destacó la mayor inversión en Transporte (733,9%), Energía (1 236,5%) y Educación (146,1%). En conjunto sumaron el 95% del total ejecutado en ese mes.

Comportamiento de la Inversión Pública (En millones de nuevos soles)



El crédito del Sistema Financiero creció 10,9% con relación a enero del 2012, y en 0,2% respecto del mes anterior. En el primer caso, por mayores colocaciones de las Empresas Bancarias (10,7%), Instituciones de Microfinanzas (10,1%), Banco de la Nación (6,5%) y Agrobanco (72,5%). La mora se ubicó en 6,2%.

Crédito del Sistema Financiero 1/
(Saldos en miles de nuevos soles)

	DICIEMBRE	ENERO		Var. % 2/	
	2012	2012	2013	Ene. 13 / Dic. 12	Ene. 13 / Ene. 12
I. Empresas Bancarias	350 417	305 435	347 733	-0,9	10,7
II. Instituciones de Microfinanzas	313 926	275 297	311 855	-0,8	10,1
Cajas Municipales	169 206	137 772	169 464	0,0	19,6
Cajas Rurales	47 576	47 159	45 794	-3,9	-5,6
Edpymes	513	12 923	545	6,2	-95,9
Financieras	96 632	77 443	96 052	-0,7	20,6
Total Bancarias y Microfinancieras	664 342	580 732	659 588	-0,8	10,4
III. Banco de la Nación	65 072	64 843	71 054	9,1	6,5
IV. Agrobanco	16 293	9 694	17 201	5,5	72,5
Total Sistema Financiero (I+II+III+IV)	745 707	655 269	747 842	0,2	10,9
En MN	675 620	584 117	677 710	0,2	12,8
En ME	70 087	71 152	70 132	-0,1	-4,2

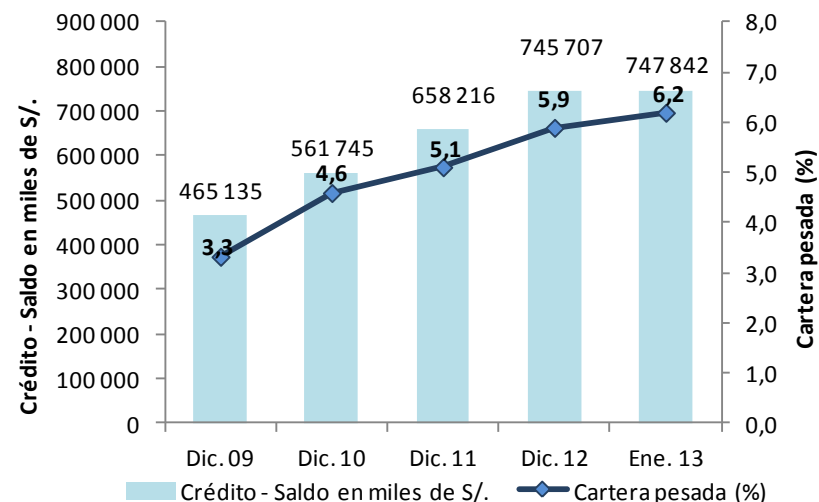
1/ Cifras preliminares.

2/ Variación en terminos reales.

Fuente: Superintendencia de Banca, Seguros y AFP (SBS).

Elaboración: BCRP, Sucursal Huancayo. Departamento de Estudios Económicos.

Crédito y cartera pesada del Sistema Financiero



Del total de 20 Empresas Bancarias y de Microfinanzas, 6 concentran el 73,6% del crédito total. Entre ellas: Banco de Crédito, Caja Municipal de Ica, Interbank, Caja Municipal Huancayo, Banco BBVA y Mibanco.

Los depósitos aumentaron 27,8%, con relación a enero de 2012, aunque cayó en 0,3% respecto del mes anterior. En el primer caso, principalmente por las mayores captaciones de las Empresas Bancarias (33,4%), Instituciones de Microfinanzas (2,5%) y del Banco de la Nación (35,5%).

Depósitos del Sistema Financiero 1/
(Saldos en miles de nuevos soles)

	DICIEMBRE	ENERO		Var. % 2/	
	2012	2012	2013	Ene. 13 / Dic. 12	Ene. 13 / Ene. 12
I. Empresas Bancarias	221 333	177 756	243 917	10,1	33,4
II. Instituciones de Microfinanzas	107 741	103 501	109 127	1,2	2,5
Cajas Municipales	74 134	69 482	76 021	2,4	6,4
Cajas Rurales	31 687	32 251	31 136	-1,9	-6,2
Empresas Financieras	1 920	1 768	1 969	2,5	8,3
Total Bancarias y Microfinancieras	329 074	281 257	353 044	7,2	22,0
III. Banco de la Nación	322 980	213 641	297 765	-7,9	35,5
Total Sistema Financiero (I+II+III)	652 054	494 898	650 809	-0,3	27,8
En MN	599 580	437 735	597 657	-0,4	32,7
En ME	52 474	57 163	53 152	1,2	-9,6

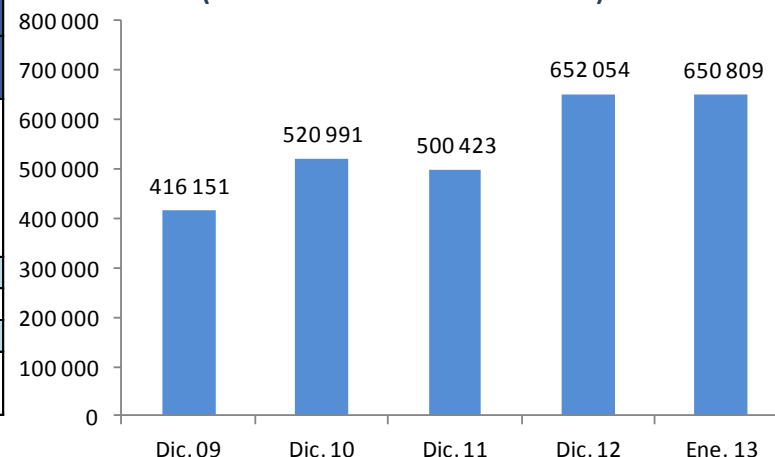
1/ Cifras preliminares.

2/ Variación en terminos reales.

Fuente: Superintendencia de Banca, Seguros y AFP (SBS).

Elaboración: BCRP, Sucursal Huancayo. Departamento de Estudios Económicos.

Depósitos del Sistema Financiero
(Saldos en miles de nuevos soles)



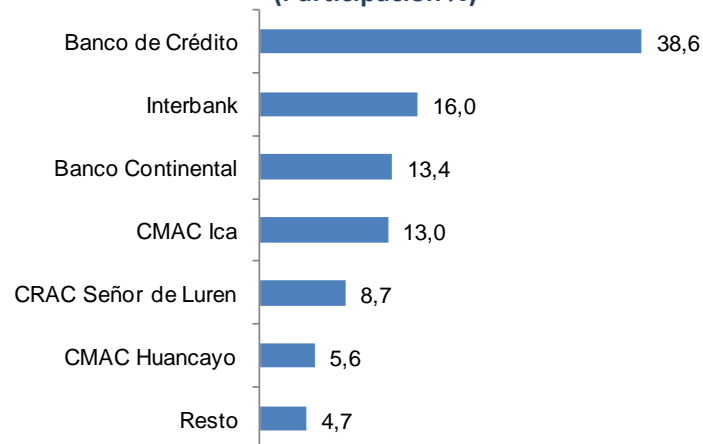
Nota: Considera los depósitos en la Banca múltiple, CMAC, CRAC y Financieras.

Fuente: SBS

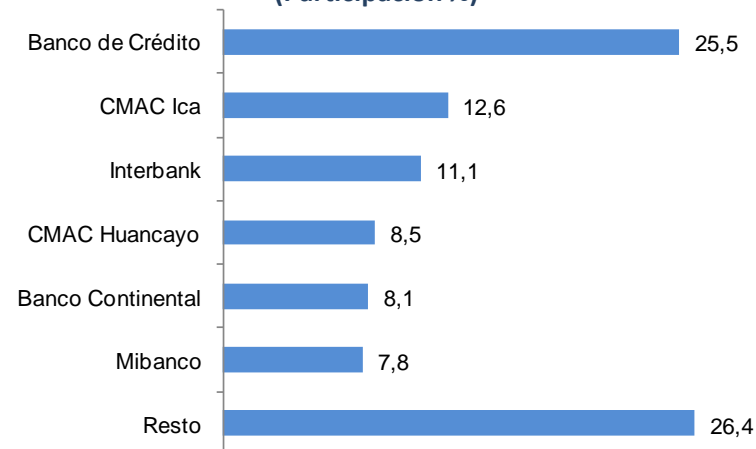
Elaboración: BCRP Sucursal Huancayo. Departamento de Estudios Económicos.

Del total de 14 Empresas Bancarias y de Microfinanzas, 6 concentran el 95,3% del depósito total. Entre ellas: Banco de Crédito, Interbank, BBVA, Caja Municipal de Ica, Caja Rural Señor de Luren y Caja Municipal de Huancayo.

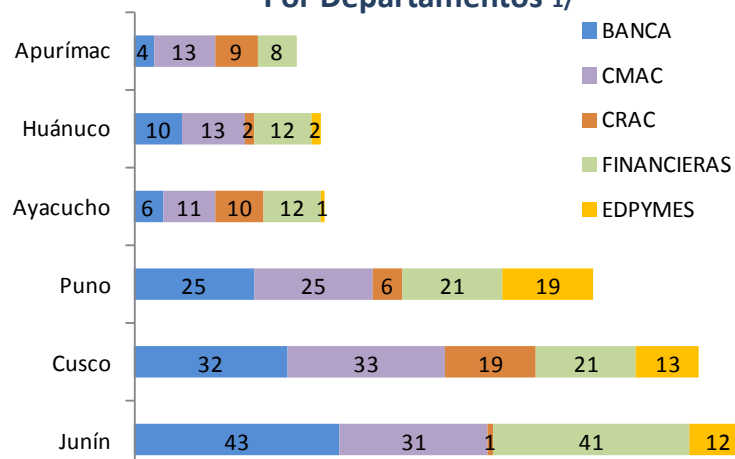
Depósitos del Sistema Financiero 1/ (Participación %)



Créditos del Sistema Financiero 1/ (Participación %)

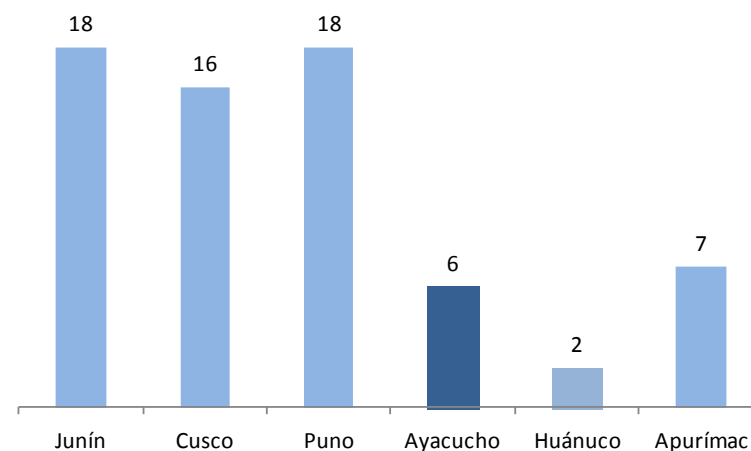


Número de Agencias por Entidades Financieras Por Departamentos 1/



En Ayacucho, el número de agencias de las entidades del Sistema Financiero sumó 40, registrándose la instalación de 6 nuevas oficinas entre ene. 2012 y ene. 2013.

Número de Nuevas Agencias Ene. 2012 – Ene. 2013 1/



1/_Considera la Banca múltiple, CMAC, CRAC, Financieras y Edpymes.

Fuente: SBS

Elaboración: BCRP Sucursal Huancayo. Departamento de Estudios Económicos.

Anuncios de inversión privada bordean los US\$ 1 915 millones.

AYACUCHO: PROYECTOS DE INVERSIÓN ANUNCIADOS Y/O EN EJECUCIÓN

Empresa	Sector	Mill. US\$	Ejecución	Detalle
Energía Azul	Energía	1 600	2013-2017	Construcción de central hidráulica "Santa María", con una potencia de 750 megavatios. Proyecto comprende las provincias de La Mar (Ayacucho) y Chincheros (Apurímac).
Hochschild Minig Plc	Minería	315	2013-2014	Mina Inmaculada, ubicada en las provincias de Parinacochas y Paucar del Sara Sara. Se planea una producción anual de 4,2 millones de onzas de plata y 124 mil onzas de oro.
TOTAL		1 915		

Fuente: Portales web de empresas involucradas, Proinversión, Ministerio de Energía y Minas, diarios especializados y agencias de noticias.

Elaboración: BCRP, Sucursal Huancayo. Departamento de Estudios Económicos.