



BANCO CENTRAL DE RESERVA DEL PERÚ

SUCURSAL HUANCAYO

**SÍNTESIS ECONÓMICA DE ICA
FEBRERO 2012¹**

DEPARTAMENTO DE ESTUDIOS ECONÓMICOS

¹ En la elaboración de este informe participaron: Francisco Callupe Casaño y Sergio Carrasco Mamani.

CONTENIDO

RESEÑA INTRODUCTORIA	3
I. ACTIVIDAD PRODUCTIVA Y OTRAS	4
1.1. Producción	4
1.1.1. Producción Agropecuaria	5
1.1.2. Producción Pesquera	11
1.1.3. Electricidad	11
1.1.4. Producción Minera	12
1.1.5. Producción Manufacturera	14
1.2. Turismo	15
II. SECTOR EXTERNO	16
2.1. Exportaciones	16
2.2. Importaciones	19
III. FINANZAS PÚBLICAS	19
3.1. Ingresos del Gobierno Central	19
3.2. Gastos del Sector Público	20
3.3. Inversiones del Sector Público	23
IV. MONEDA Y CRÉDITO	24
4.1. Depósitos del Sistema Financiero	25
4.2. Crédito del Sistema Financiero	26
4.3. Morosidad del Sistema Financiero	28
4.4. Crédito a la Pequeña y Microempresa	29
V. INFORMACIÓN ESTADÍSTICA	30
Anexo 1: Producción Agropecuaria	31
Anexo 2: Siembras de Principales Cultivos	32
Anexo 3: Producción Pesquera	33
Anexo 4: Producción Eléctrica	34
Anexo 5: Producción Minera	35
Anexo 6: Producción Manufacturera (Volumen físico de producción)	36
Anexo 7: Producción Manufacturera (Variaciones porcentuales)	37
Anexo 8: Arribos por Categorías	38
Anexo 9: Indicadores de Ocupabilidad en Establecimientos de Hospedaje Colectivo	39
Anexo 10: Exportaciones FOB Tradicionales	40
Anexo 11: Exportaciones FOB No Tradicionales	41
Anexo 12: Exportaciones FOB por Clasificación	42
Anexo 13: Exportaciones por Bloque Económico y Países	43
Anexo 14: Importaciones por el Puerto de Pisco	44
Anexo 15: Importaciones por el Puerto de Pisco según País de Origen	45
Anexo 16: Ingresos Corrientes del Gobierno Central	46
Anexo 17: Gasto Público Devengado por Niveles de Gobierno	47
Anexo 18: Gasto Público Devengado por Tipo y Niveles de Gobierno	48
Anexo 19: Gasto Público Total por Genérica de Gasto	48
Anexo 20: Inversiones del Sector Público Total por Funciones	49
Anexo 21: Depósitos y Obligaciones del Sistema Financiero	50
Anexo 22: Depósitos en las Entidades Financieras Ubicadas por Provincias	51
Anexo 23: Crédito del Sistema Financiero al Sector Privado	52
Anexo 24: Crédito de las Entidades Financieras Ubicadas por Provincias	53
Anexo 25: Cartera Pesada del Sistema Financiero	54
VI. FICHA TÉCNICA	55

DIRECCIÓN EN INTERNET

<http://www.bcrp.gob.pe>

RESEÑA INTRODUCTORIA

Entre enero y febrero de 2012, el **Indicador de Actividad Económica Regional** creció 3,2 por ciento respecto a similar lapso del año anterior. Dicho comportamiento se sustentó en la expansión de las actividades, agropecuaria (12,4 por ciento), minería (2,0 por ciento), electricidad (107,1 por ciento) y, servicios gubernamentales y financieros (15,9 y 13,4 por ciento, respectivamente), lo que contrarrestó la disminución en pesca (-43,9 por ciento) y en manufactura primaria (-15,9 por ciento).

Las **exportaciones** del mes totalizaron US\$ 245,6 millones, inferior en 24,5 por ciento a febrero del 2011, por las menores ventas de productos tradicionales (-30,7 por ciento) como mineros (fueron nulas las exportaciones de cobre y estaño), y de petróleo y derivados, al disminuir las ventas de gasolina a China y Canadá; lo anterior fue parcialmente contrarrestado por el avance de los productos pesqueros, sustentado en las exportaciones de harina de pescado a China y Taiwan. Respecto a los no tradicionales, el crecimiento en 5,8 por ciento obedeció a las mayores ventas de productos agropecuarios como uva fresca, liderando las ventas a Hong Kong, Países Bajos, China y Rusia; otras frutas en conserva a Inglaterra y Países Bajos y, vinos y piscos a Chile y Colombia. Cabe precisar que, dentro de los agropecuarios las ventas de uvas representaron el 65 por ciento por encontrarse en plena campaña de cosecha. De otro lado, también se observó, mayores ventas de textiles como prendas de vestir e hilados de algodón a EUA y Ecuador, respectivamente, aunque fue parcialmente contrarrestado por las menores ventas de productos pesqueros a España y de otros productos no tradicionales como cloruro de sodio a EUA.

Las **importaciones** sumaron US\$ 20,2 millones, inferior en 78,7 por ciento, ante las

menores compras de materiales de construcción, bienes de capital para la industria y, materias primas y productos intermedios para la agricultura.

La **SUNAT** recaudó S/. 46,6 millones, inferior en 30,5 por ciento, como resultado de los menores ingresos por IGV (-45,0 por ciento), ISC (-38,1 por ciento) e Impuestos a la Importación.

El **Gasto del Sector Público**, sumó S/. 118,6 millones, superior en 10,1 por ciento. El incremento de los gastos se registró a nivel de los gobiernos locales, que contrarrestó la caída a nivel central y regional. Entre enero y febrero, totalizó S/. 207,4 millones, superior en 12,6 por ciento, debido a los mayores desembolsos del Gobierno Regional y municipios por concepto de Gastos Corrientes.

La **Inversión Pública** del mes devengó S/. 30,0 millones, superior en 51,2 por ciento ante los mayores gastos en Saneamiento, Vivienda y Desarrollo Urbano, Agropecuario y Energía. Entre enero y febrero, sumó S/. 36,3 millones, mayor en 59,5 por ciento debido a la ejecución en Turismo, Saneamiento, Protección Social y Agropecuaria.

El **sistema financiero** continuó expandiéndose, observándose incrementos de 9,5 y 20,4 por ciento en los depósitos y créditos respectivamente. El Banco de Crédito, tuvo la mayor participación en los totales captados y colocados con un 30,7 y 28,3 por ciento, respectivamente.

Respecto a la morosidad, disminuyó en 0,7 puntos porcentuales, situándose el ratio en 3,0 por ciento.

I. ACTIVIDAD PRODUCTIVA

1.1 Producción

En el primer bimestre del año, el **Indicador de Actividad Económica Regional** creció 3,2 por ciento respecto a similar lapso del año anterior. Dicho comportamiento se sustentó en la expansión de las actividades, agropecuaria (12,4 por ciento), minería (2,0

por ciento), electricidad (107,1 por ciento) y, servicios gubernamentales y financieros (15,9 y 13,4 por ciento, respectivamente), lo que contrarrestó la disminución en pesca (-43,9 por ciento) y en manufactura primaria (-15,9 por ciento).

CUADRO Nº 1
INDICADOR DE ACTIVIDAD ECONÓMICA REGIONAL 1/ 2/
(Variación porcentual respecto a similar período del año anterior)

SECTOR	PONDERACIÓN 3/	2012
		ENERO - FEBRERO
Agropecuario	17,5	12,4
Agrícola		9,8
Pecuario		17,1
Pesca	0,7	-43,9
Minería	6,1	2,0
Electricidad	1,7	107,1
Manufactura (primaria) 4/	11,3	-15,9
Servicios Gubernamentales	5,5	15,9
Servicios Financieros	1,8	13,4
TOTAL	44,6	3,2

1/ Es un indicador parcial de la actividad económica de la región que alcanza una cobertura de 44,6 por ciento del valor agregado bruto de la producción regional según cifras del INEI.

2/ Actualizado con información al 23 de abril de 2012.

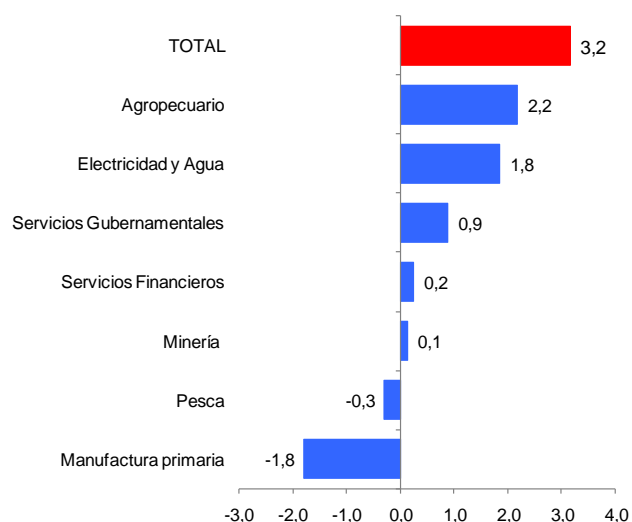
3/ Considera la estructura productiva de la región para el año 2007 según cifras del INEI. En el caso de la manufactura primaria se considera el 50 por ciento del peso del sector total, mientras que en los servicios financieros se toma como ponderación el promedio nacional para dicho año (1,8 por ciento).

4/ Preliminar.

Fuente: MINAG, PRODUCE, MINEM, MEF y SBS.

Elaboración: BCRP, Sucursal Huancayo.

GRÁFICO Nº 1
CONTRIBUCIÓN AL CRECIMIENTO SEGÚN SECTOR
ENERO – FEBRERO 2012
(En puntos porcentuales)



Elaboración: BCRP, Sucursal Huancayo.

1.1.1 Producción Agropecuaria

La producción agropecuaria mensual creció 25,4 por ciento, debido al desenvolvimiento positivo de los subsectores agrícola (26,7 por ciento) y pecuario (23,3 por ciento). En el primer caso, por los resultados favorables en algodón, espárrago, uva y tomate; mientras que en la parte pecuaria, por la mayor

producción en carne de aves y huevos. En el primer bimestre, se registró un desempeño positivo con un crecimiento de 12,4 por ciento, tanto por el avance agrícola (9,8 por ciento) y pecuario (17,1 por ciento).

CUADRO N° 2
VALOR BRUTO DE PRODUCCIÓN AGROPECUARIA
(Variación real 1/)

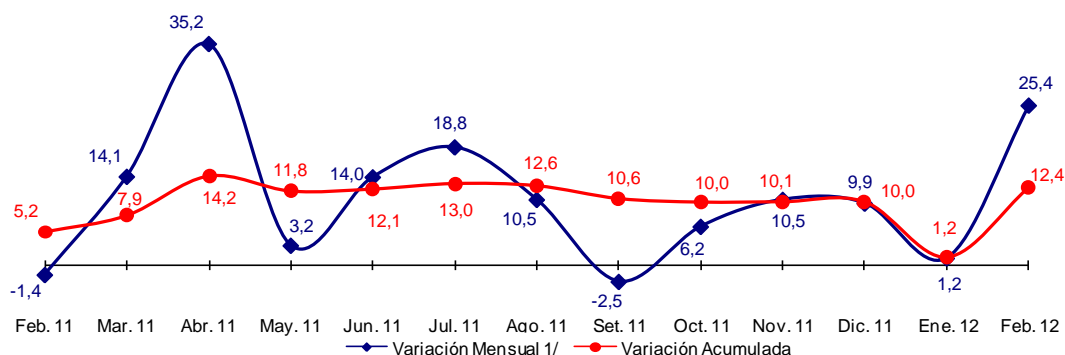
SUB SECTOR	FEBRERO		ENERO – FEBRERO	
	2011	2012	2011	2012
Agrícola	-4,8	26,7	4,0	9,8
Pecuario	6,5	23,3	8,4	17,1
Sector Agropecuario	-1,4	25,4	5,2	12,4

1/ Respecto al mismo mes o periodo del año anterior

Fuente: MINAG.

Elaboración: BCRP, Sucursal Huancayo.

GRÁFICO N° 2
VALOR BRUTO DE PRODUCCIÓN AGROPECUARIA
(Variación real 1/)



1/ Respecto a similar mes del año anterior.

Elaboración: BCRP, Sucursal Huancayo.

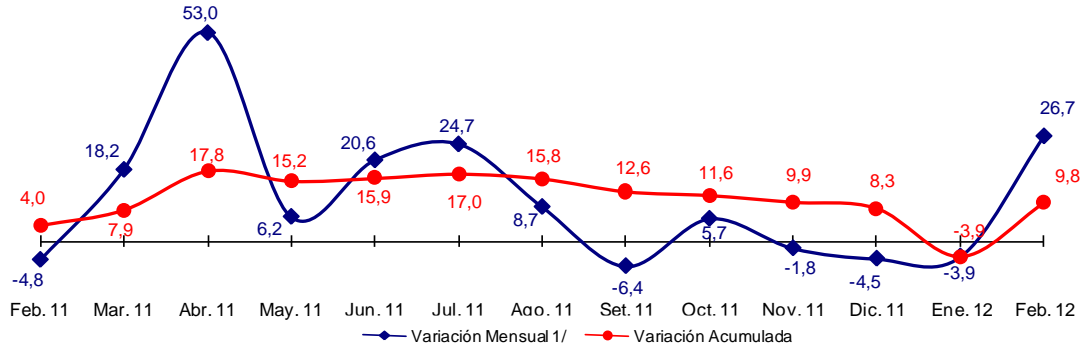
Sub Sector Agrícola Producción

Registró un incremento en términos reales de 26,7 por ciento con relación a febrero del año anterior, por la mayor producción de algodón (92,5 por ciento), espárrago (23,8 por ciento), tomate (43,4 por ciento) y uva (8,1 por ciento). En el caso del algodón, por mayores áreas cosechadas que devienen de las mayores siembras durante la fase de instalación por buenas cotizaciones de entonces; en espárrago, ante las mejores condiciones climáticas que incidieron en buenos rendimientos; en tomate, por las mayores cosechas de la empresa Icatom; mientras que en uva, por mayores rendimientos y cosechas, en las provincias de Palpa y Pisco.

En el periodo de enero a febrero, el sub sector mostró un avance de 9,8 por ciento, sustentado en la mayor producción de algodón (67,5 por ciento), en las provincias de Ica, Chincha, Nazca y Pisco ante las mayores cosechas que devienen de las buenas cotizaciones durante la fase de siembra; espárrago (7,0 por ciento), por recuperación de las condiciones climáticas en febrero, lo que permitió una mayor producción en términos acumulados y, uva (7,3 por ciento), por mayores cosechas y mejores rendimientos de las plantaciones “jóvenes” principalmente en la provincia de Ica. Cabe precisar que, la producción acumulada de los tres cultivos antes

mencionados, fue equivalente al 85 por ciento agrícola. del valor de la producción del sub sector

GRÁFICO N° 3
VALOR BRUTO DE PRODUCCIÓN AGRÍCOLA
(Variación real 1/)



1/ Respecto a similar mes del año anterior.
Elaboración: BCRP, Sucursal Huancayo.

CUADRO N° 3
PRODUCCIÓN DE PRINCIPALES PRODUCTOS AGRÍCOLAS 1/
TM

CULTIVOS	FEBRERO			ENERO - FEBRERO		
	2011	2012	Var. %	2011	2012	Var. %
Alcachofa	20	0	-100,0	470	596	26,8
Algodón	3 922	7 549	92,5	7 151	11 977	67,5
Camote	1 491	2 222	49,1	2 143	2 429	13,4
Cebolla amarilla	580	2 925	404,3	2 553	2 925	14,6
Espárrago	6 674	8 264	23,8	17 822	19 072	7,0
Maíz amarillo duro	5 961	8 723	46,3	12 518	14 115	12,8
Mandarina	254	524	106,3	254	524	106,3
Naranja	0	0	-	0	0	-
Palto	0	610	-	0	610	-
Papa	124	214	72,7	124	214	72,7
Páprika	511	1 522	198,0	665	1 790	169,1
Pallar Grano Seco	0	18	-	14	30	123,9
Tangelo	0	0	-	0	0	-
Tomate	7 636	10 949	43,4	28 818	20 576	-28,6
Uva	25 366	27 432	8,1	53 800	57 741	7,3
Zapallo	1 600	1 371	-14,3	3 315	1 725	-48,0

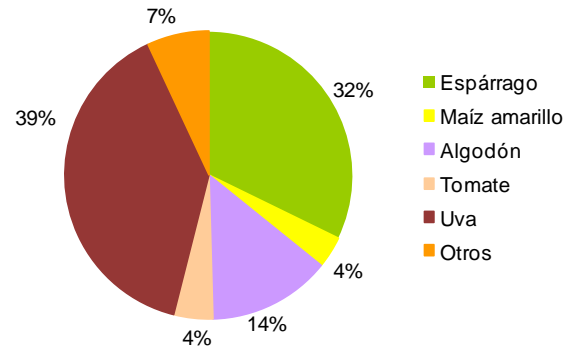
1/ Cifras Preliminares

2/ Incluye las variedades tangüis, hazera y pima.

Fuente: MINAG.

Elaboración: BCRP, Sucursal Huancayo.

GRÁFICO N° 4
PARTICIPACIÓN EN EL VBP AGRÍCOLA
Enero - Febrero 2012



Elaboración: BCRP, Sucursal Huancayo.

Evaluación de la Producción de los Principales Cultivos

Algodón

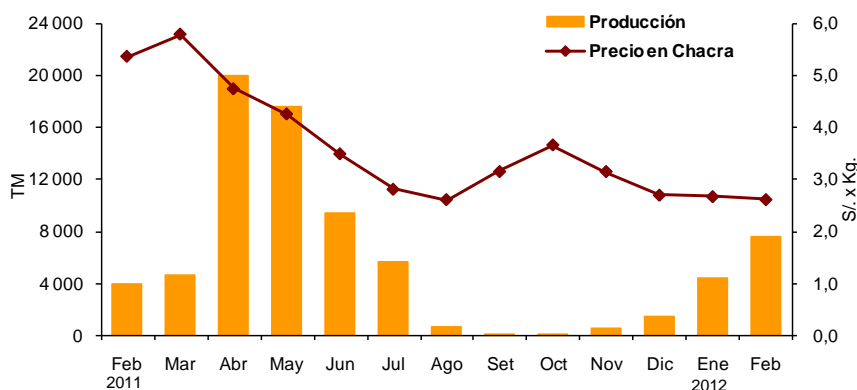
La producción en febrero creció (92,5 por ciento) por buenas cotizaciones en chacra lo que impulsó las siembras en las provincias de Ica y Nazca, entre mayo y junio del año anterior, dado que su periodo vegetativo oscila en un promedio de 9 meses. Similares factores incidieron también en la producción

acumulada (67,5 por ciento), siendo la principal motivación de los agricultores el precio del cultivo. Al respecto, la cotización más alta la alcanzó en marzo del 2011 en que el quintal (aproximadamente 46 kg.) cotizó en chacra S/. 266. Sin embargo para los meses de mayo y junio del mismo año

su precio descendió a un promedio de S/. 180; lo anterior contrasta con lo observado en febrero 2012 cuya cotización tocó un piso de S/. 120 el quintal, registrando con ello una disminución anual de 51,3 por ciento. Lo anterior, estuvo influenciado por las mayores

exportaciones de la India, que hicieron descender las cotizaciones internacionales del insumo.

**GRÁFICO N° 5
PRODUCCIÓN DE ALGODÓN**



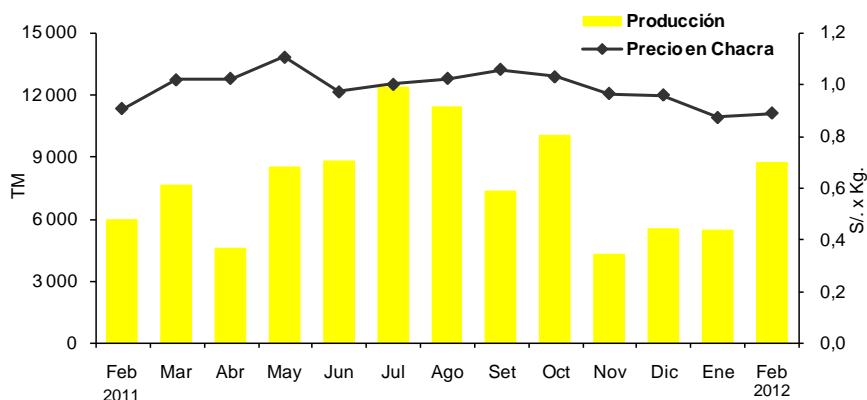
Elaboración: BCRP, Sucursal Huancayo.

Maíz Amarillo Duro

La producción mensual y acumulada aumentó en 46,3 y 12,8 por ciento, respectivamente, por mayores cosechas en las provincias de Chincha, Ica, Nazca y Palpa por disponibilidad de aguas de avenida, así como por el uso de híbridos con mejores rendimientos. Sin embargo, otro factor que habría incidido, serían los precios relativamente estables que ha mantenido en

los últimos meses. De ese modo, el precio en chacra promedio fue de S/. 0,9 el kilogramo, menor en 1,8 por ciento con relación a igual mes del año 2011. La demanda proviene principalmente de la industria avícola y porcícola, que al no verse satisfecha con la producción local, tiene que importar más de la mitad del consumo de dicho insumo.

**GRÁFICO N° 6
PRODUCCIÓN DE MAÍZ AMARILLO DURO**



Elaboración: BCRP, Sucursal Huancayo.

Cebolla Amarilla Dulce

La producción mensual aumentó 404,3 por ciento, debido a que en el último mes de la fase de siembras (octubre de 2011) las siembras se más que quintuplicaron ante la expectativa de mayores pedidos del exterior,

principalmente de los EUA. Debido a ello se espera que se registre una mínima producción en los siguientes meses, hasta junio próximo en que se inicia nuevamente con fuerza las cosechas.

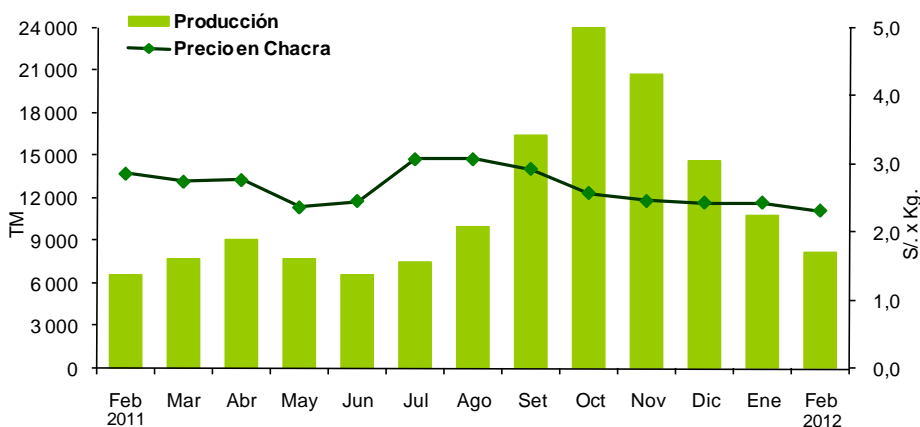
Espárrago

La expansión de 23,8 por ciento, obedeció a las mejores condiciones climáticas registradas en febrero, lo que permitió mejores rendimientos al contarse con mayores horas de sol. Este resultado positivo, se observa luego de que en enero y diciembre pasado, la variabilidad climática se reflejó en una menor producción. Cabe indicar que, las restricciones hídricas en la provincia de Ica, limitan la ampliación de la frontera agrícola en cerca de 13 300 hectáreas, por lo que las nuevas inversiones son en general, de reposición; mientras que en otros casos se han eliminado las plantaciones “viejas” para reemplazarlas por cultivos de uva.

cercana al 37 por ciento, cuya producción se orienta, casi en su totalidad, al mercado externo y es el que más contribuyó a las agroexportaciones de la región (US\$ 192 millones el 2011), seguida por uva (US\$ 171 millones) y cítricos (US\$ 43 millones). Destaca, la exportación en la presentación en fresco con destino a EUA y Europa, seguido por la presentación en congelado y en conserva, en que el aporte departamental ha convertido al país en el primer exportador mundial de espárrago fresco y segundo en conserva. En febrero, el precio promedio en chacra fue menor en 19,4 por ciento, cotizándose en S/. 2,3 el kilogramo.

El departamento de Ica, secunda a La Libertad con una participación nacional

**GRÁFICO N° 7
PRODUCCIÓN DE ESPÁRRAGO**



Elaboración: BCRP, Sucursal Huancayo.

Tomate

La mayor producción (43,4 por ciento), se explicó básicamente por las mayores instalaciones de la empresa Icatom y en menor medida a los pequeños agricultores. Del total, Icatom sustenta la producción departamental con cerca del 90 por ciento de participación, con rendimientos que superan

las 100 toneladas por hectárea, debido a un manejo agronómico sofisticado y al intensivo control sanitario para contrarrestar la alta propensión al ataque de plagas. La empresa produce pasta de tomate que exporta principalmente a Ecuador, Colombia, Bolivia y Venezuela.

**CUADRO N° 4
PRECIOS EN CHACRA DE PRINCIPALES CULTIVOS
(En nuevos soles por Kg.)**

CULTIVOS	FEBRERO		Var. %
	2011	2012	
Alcachofa	1,30	0,00	- 100,0
Algodón	5,35	2,61	- 51,3
Camote	0,38	0,71	85,5
Espárrago	2,87	2,31	- 19,4
Maíz amarillo duro	0,90	0,89	- 1,8
Páprika	5,06	5,52	9,1
Tomate	0,64	0,63	- 0,9
Uva	1,33	1,84	38,5

Fuente: MINAG.

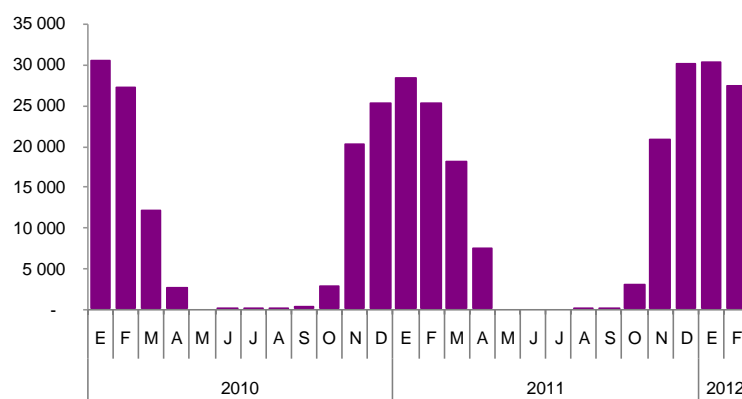
Elaboración: BCRP, Sucursal Huancayo.

Uva

La producción creció 8,1 por ciento debido a las mayores áreas cosechadas y rendimientos, principalmente en las provincias de Ica, Palpa y Pisco. Cabe resaltar que las perspectivas comerciales son favorables, luego de la firma de los tratados con EUA y China, lo que ha alentado la inversión y el traslado de cultivos hacia la vid. Entre las variedades de exportación en fresco destacan, las con pepa como la Red Globe que abarca el 75 por ciento de las exportaciones, mientras que el resto está conformado por las sin semilla como la Crimson, Flame, Sugraone y Thompson, siendo estas últimas las que vienen impulsando los agroexportadores, con

la finalidad de diversificar sus canastas de variedades. En cuanto al mercado interno, destaca el consumo de uva de mesa y la demanda de la industria vitivinícola. En el primer caso, la región abastece a los mercados de la costa y sierra central. Respecto a su uso industrial, sobresale la producción de vinos y piscos, empleándose las variedades no aromáticas (Quebranta, Negra Corriente, Mollar y Uvina) y aromáticas (Italia, Moscatel, Albilla y Torontel). Su cotización en chacra se situó en S/. 1,8 mayor en 38,5 por ciento, con relación a febrero del año pasado.

**GRÁFICO N° 8
PRODUCCIÓN DE UVA
TM**



Elaboración: BCRP, Sucursal Huancayo.

Siembras

En el séptimo mes de la campaña de siembras 2011-2012, la superficie instalada creció en 0,9 por ciento, por las mayores plantaciones de cultivos transitorios (5,7 por ciento), principalmente en camote (21,2 por ciento),

maíz amarillo duro (23,6 por ciento) y tomate (52,9 por ciento). En el caso del camote, por la buena disponibilidad hídrica en la provincia de Chincha, así como por los buenos precios en chacra, en

el caso del maíz amarillo se explicó por las mayores aguas de avenida en Chincha, Pisco e Ica, y la rotación de cultivos en Nazca, en tanto que en tomate, obedeció a mayores instalaciones de pequeños agricultores, por expectativas de mejores precios de mercado.

En lo que va de la campaña; las instalaciones fueron mayores en 9,5 por ciento, por mayores instalaciones de cultivos transitorios (10,8 por ciento) aunque contrareestado parcialmente por los permanentes (-10,0 por ciento).

**CUADRO N° 5
SUPERFICIE SEMBRADA 1/
Has**

	FEBRERO			AGOSTO - FEBRERO		
	2011	2012	Var. %	2010/2011	2011/2012	Var. %
CULTIVOS TRANSITORIOS	3 209	3 391	5,7	32 462	35 969	10,8
Algodón	95	34	- 64,7	20 515	23 678	15,4
Camote	66	80	21,2	557	504	- 9,5
Cebolla amarilla	0	15	-	88	130	47,7
Maíz amarillo duro	1 459	1 804	23,6	6 245	6 917	10,8
Pallar grano seco	1 072	1 015	- 5,3	1 313	1 089	- 17,0
Páprika	13	6	- 52,0	1 391	1 532	10,1
Tomate	17	26	52,9	467	551	17,9
Zapallo	145	88	- 39,0	410	316	- 23,0
Otros	342	323	- 5,5	1 476	1 252	- 15,1
CULTIVOS PERMANENTES	214	62	- 71,1	2 242	2 019	- 10,0
Espárrago	18	20	11,1	190	161	- 15,3
Palta	14	0	- 100,0	258	264	2,3
Uva	25	12	- 52,0	803	293	- 63,5
Otros	157	30	- 80,9	992	1 300	31,2
TOTAL	3 423	3 453	0,9	34 704	37 987	9,5

1/ Cifras preliminares

Fuente: MINAG.

Elaboración: BCRP, Sucursal Huancayo.

Sub Sector Pecuario

La actividad pecuaria creció 23,3 por ciento por la mayor producción de huevos (10,9 por ciento) y carne de ave (47,4 por ciento). En el acumulado, la expansión de 17,1 por ciento, obedeció al incremento de la producción de carne de ave (36,1 por ciento) y huevos (6,7 por ciento). En cuanto a la participación en el VBP del sub sector,

lideraron la producción de huevos (46 por ciento) y carne de ave (43 por ciento), como resultado de la actividad avícola intensiva de las granjas asentadas principalmente en la provincia de Chincha. El departamento de Ica, junto a Lima, concentra más del 60 por ciento de la producción nacional.

**CUADRO N° 6
PRODUCCIÓN PECUARIA
TM**

ESPECIES	FEBRERO			ENERO - FEBRERO		
	2011	2012	Var. %	2011	2012	Var. %
Carne de ave	3 498	5 156	47,4	7 138	9 716	36,1
Carne de porcino	369	363	-1,5	679	687	1,3
Carne de vacuno	237	262	10,5	496	525	5,8
Leche Vacuno	2 496	2 570	3,0	5 160	5 184	0,5
Huevos	7 161	7 938	10,9	14 309	15 263	6,7

Fuente: MINAG.

Elaboración: BCRP, Sucursal Huancayo.

**GRÁFICO N° 9
PARTICIPACIÓN EN EL VBP PECUARIO
Enero - Febrero 2012**

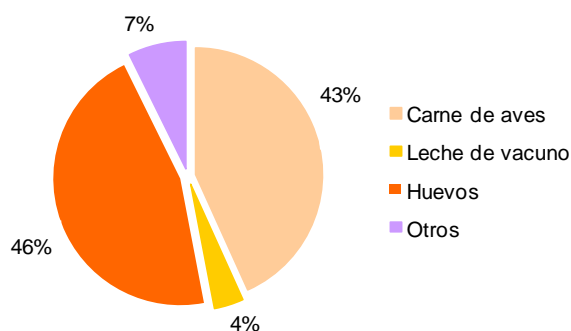
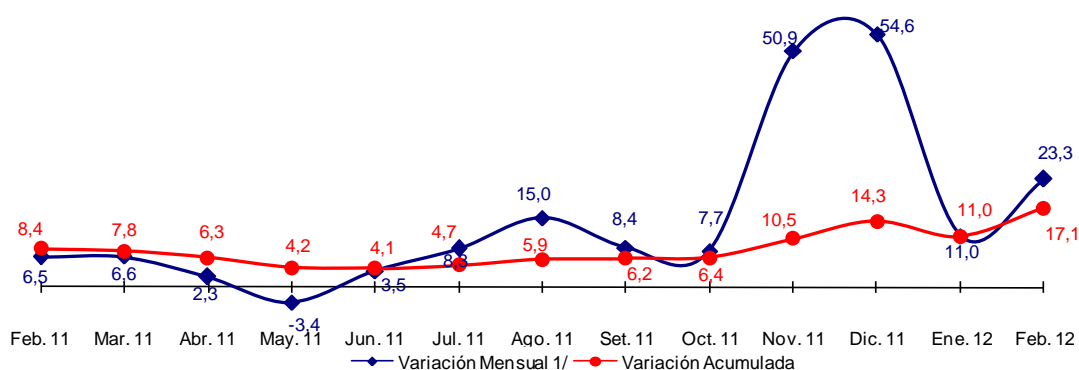


GRÁFICO N° 10
VALOR BRUTO DE PRODUCCIÓN PECUARIA
(Variación real 1/)



1/ Respecto a similar mes del año anterior.
Elaboración: BCRP, Sucursal Huancayo.

1.1.2 Producción Pesquera

La producción pesquera aumentó 22,8 por ciento, sustentado en la mayor pesca para consumo humano directo (22,2 por ciento), ante la mayor extracción para su distribución en fresco en los mercados locales, tal es el caso de las especies jurel y anchoveta; destacando esta última también para curado.

En el acumulado, la contracción de 43,9 por ciento se explicó por la mayor extracción industrial para Consumo Humano Indirecto (-81,1 por ciento), aunque parcialmente contrarestando por la extracción para consumo humano directo (101,4 por ciento).

CUADRO N° 7
PRODUCCIÓN DE PRINCIPALES PRODUCTOS PESQUEROS 1/
TM

	FEBRERO			ENERO – FEBRERO		
	2011	2012	Var. %	2011	2012	Var. %
CONSUMO HUMANO DIRECTO			22,2			101,4
Fresco	714	1 483	107,6	1 348	4 232	213,8
Congelado	318	322	1,3	328	670	104,5
Conservas	20	55	181,8	30	55	83,9
Curado	16	271	1 566,9	83	1 415	1 607,4
CONSUMO HUMANO INDIRECTO			329,8			- 81,1
Anchoveta	42	180	329,8	138 920	26 253	- 81,1
TOTAL 2/			22,8			- 43,9

1/ Cifras Preliminares
2/ Variación en términos reales.
Fuente: PRODUCE.
Elaboración: BCRP, Sucursal Huancayo.

1.1.3 Producción Eléctrica

La generación eléctrica de la región se expandió en 94,4 por ciento, debido a la incorporación de las centrales térmicas de Egasa y Egesur en la provincia de Pisco.

En el primer bimestre del año, la mayor capacidad de generación de ambas centrales explicó el incremento de 107,1 por ciento.

**CUADRO N° 8
PRODUCCIÓN DE ELECTRICIDAD 1/
Megavatios Hora (MWH)**

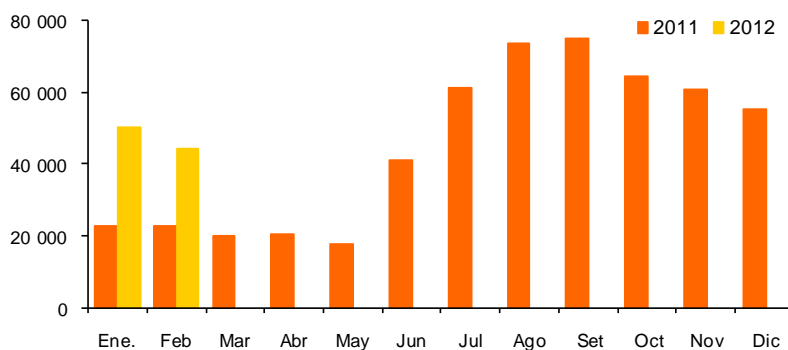
	FEBRERO			ENERO – FEBRERO		
	2011	2012	Var.%	2011	2012	Var.%
ENERGÍA ELÉCTRICA	22 877	44 476	94,4	45 929	95 133	107,1

1/ Variación en términos reales.

Fuente: MINEM.

Elaboración: BCRP, Sucursal Huancayo.

**GRÁFICO N° 11
PRODUCCIÓN DE ELECTRICIDAD
(Megavatios Hora)**



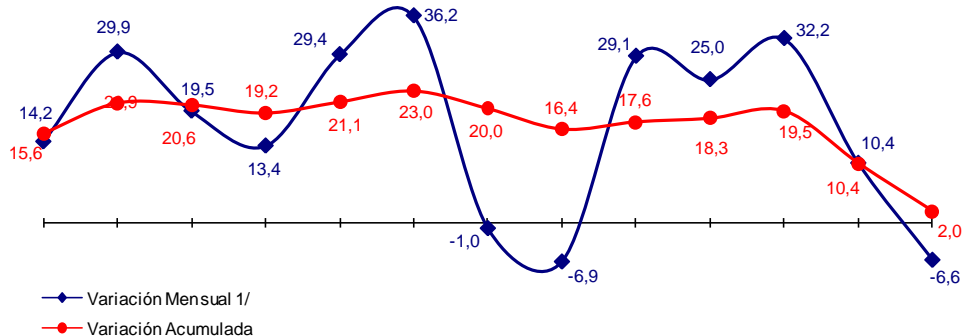
Elaboración: BCRP, Sucursal Huancayo.

1.1.4 Producción Minera

El sector minero mostró una contracción de 6,6 por ciento, por la menor extracción de hierro (-30,2 por ciento) y cobre (-3,5 por ciento).

En el acumulado, el sector aumentó 2,0 por ciento, sustentado principalmente en la mayor producción de cobre (3,2 por ciento), plata (15,7 por ciento) y zinc (38,8 por ciento).

**GRÁFICO N° 12
VALOR BRUTO DE PRODUCCIÓN MINERA
(Variación real 1/)**



Feb. 11 Mar. 11 Abr. 11 May. 11 Jun. 11 Jul. 11 Ago. 11 Set. 11 Oct. 11 Nov. 11 Dic. 11 Ene. 12 Feb. 12

1/ Respecto a similar mes del año anterior.

Elaboración: BCRP, Sucursal Huancayo.

**CUADRO N° 9
PRODUCCIÓN MINERA METÁLICA 1/
Contenido Fino**

	FEBRERO			ENERO – FEBRERO		
	2011	2012	Var.%	2011	2012	Var.%
Cobre (TMF)	1 772	1 711	- 3,5	3 758	3 879	3,2
Hierro (TMF)	533 460	372 529	- 30,2	1 073 787	894 972	-16,7
Oro (GRF)	0	482	-	0	482	-
Plata (KGF)	4 618	6 686	44,8	10 785	12 482	15,7
Plomo (TMF)	644	1 015	57,5	1 415	1 781	25,8
Zinc (TMF)	6 596	8 795	33,3	13 112	18 200	38,8
TOTAL 1/			- 6,6			2,0

1/ Variación en términos reales.

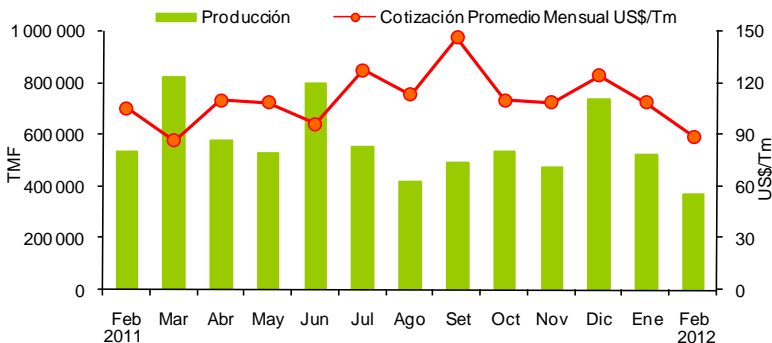
Fuente: MINEM.

Elaboración: BCRP, Sucursal Huancayo.

En el periodo enero – febrero, destacaron por su contribución al VBP minero, el hierro y el zinc, con una participación de 46 y 35 por ciento respectivamente, los cuales son explotados en el mismo orden por la empresa Shougang Hierro Perú y la Compañía Minera Milpo en las provincias de Nazca y Chíncha, respectivamente. Cabe destacar que la primera, es la única que explota hierro a nivel nacional,

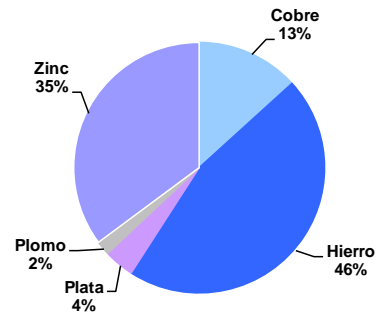
ubicando al Perú como el quinto productor en América Latina. Al respecto, los embarques se orientan a China (aproximadamente el 70 por ciento del volumen producido). De otro lado, la cotización internacional del hierro cayó 15,9 por ciento, pasando de US\$ 105,4 a US\$ 88,7 por Tm en febrero, por la desaceleración de la economía China.

**GRÁFICO N° 13
PRODUCCIÓN DE HIERRO Y COTIZACIÓN INTERNACIONAL**



Elaboración: BCRP, Sucursal Huancayo.

**GRÁFICO N° 14
PARTICIPACIÓN EN EL VBP MINERO
Enero - Febrero 2012**



En cuanto a las inversiones en el sector, la empresa Shougang Hierro Perú viene ejecutando una inversión de US\$ 1 200 millones en el desarrollo de nuevas minas, así como en la construcción de una nueva planta de beneficio y de pellets. Dicho proyecto tiene el objetivo de aumentar la capacidad de producción anual a diez millones de toneladas de las seis millones de toneladas actuales.

Asimismo, se viene desarrollando el estudio de factibilidad del proyecto de explotación de cobre de la Mina Justa (ubicada en la

provincia de Nazca, distrito de Marcona) la que requerirá una inversión de US\$ 744 millones. Este proyecto, entrará en operación el 2012 y será desarrollado por la empresa de capitales asiáticos Marcobre, estimándose una producción anual de 112 mil toneladas de cobre durante 12 años. También la empresa china Jintong Mining, viene desarrollando exploraciones en sus concesiones con la finalidad de explotar oro.

1.1.5 Producción Manufacturera

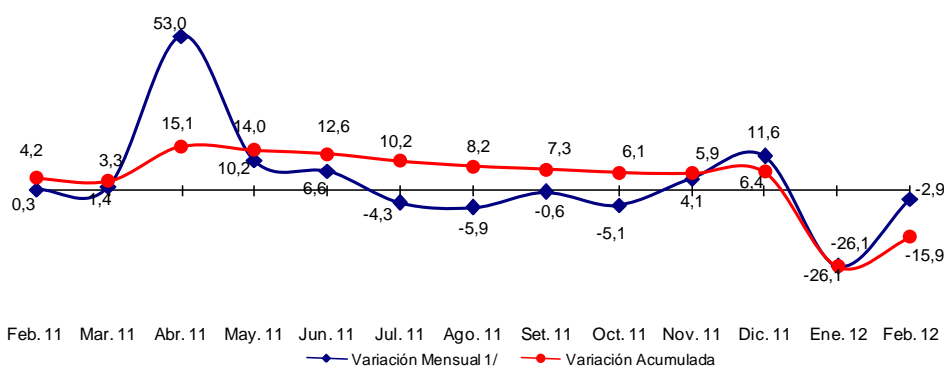
Sub Sector Manufactura Primaria

El procesamiento primario de recursos cayó 2,9 por ciento, por la menor producción de estaño refinado (-13,0 por ciento), productos pesqueros (-57,5 por ciento) como pescado congelado; e hidrocarburos líquidos (-0,6 por ciento) como gasolinas y diesel.

En lo que va del año, el sub sector registró una contracción de 15,9 por ciento, explicado por la disminución en harina y aceite de

pescado; estaño refinado por la empresa Minsur; así como de hidrocarburos líquidos por parte de Pluspetrol, cuya planta de fraccionamiento en Pisco abastece a las empresas Repsol YPF y Zeta Gas localizadas en el Callao. El transporte entre estos dos puntos se realiza vía marítima con buques cargueros que acoderan a tres kilómetros de la costa.

GRÁFICO N° 15
VALOR BRUTO DE PRODUCCIÓN – MANUFACTURA PRIMARIA
(Variación real 1/)



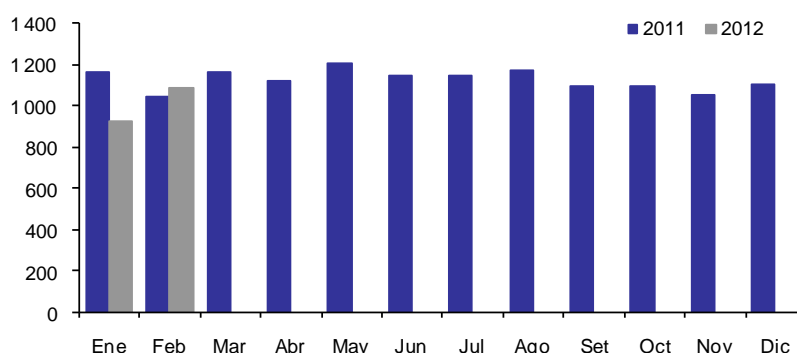
1/ Respecto a similar mes del año anterior.
Elaboración: BCRP, Sucursal Huancayo.

CUADRO N° 10
PRODUCCIÓN MANUFACTURERA PRIMARIA
(Variación porcentual real 1/)

	FEBRERO		ENERO – FEBRERO	
	2011	2012	2011	2012
REFINACIÓN DE METALES	-3,3	-13,0	73,7	-14,4
Estaño	-3,3	-13,0	73,7	-14,4
PRODUCTOS PESQUEROS	293,0	-57,5	60,1	-63,2
Harina de pescado	-	-	37,1	-78,4
Aceite de pescado	-	-	325,1	-81,0
Conserva de pescado	30,9	44,9	1 263,2	669,9
Pescado congelado	1 625,0	-100,0	261,5	-100,0
HIDROCARBUROS LÍQUIDOS	0,2	-0,6	100,5	-11,6
GLP 2/	0,5	4,3	102,7	-8,4
Gasolina	2,6	-2,1	102,5	-11,6
Diesel y Fuel Oil	-7,8	-10,9	88,1	-21,4
TOTAL	0,3	-2,9	92,7	-15,9

1/ Respecto al mismo mes o periodo del año anterior.
2/ Gas licuado de petróleo.
Fuente: MINEM, PRODUCE.
Elaboración: BCRP, Sucursal Huancayo.

**GRÁFICO N° 16
PRODUCCIÓN DE GLP
(Miles de barriles)**



Elaboración: BCRP, Sucursal Huancayo.

1.2 Turismo

Las visitas turísticas a la región se incrementaron en 7,2 por ciento, con relación a febrero del año anterior, por la mayor afluencia de visitantes nacionales (8,1 por ciento) y extranjeros (1,1 por ciento).

En el acumulado, registró un aumento de 12,8 por ciento, ante las mayores visitas de nacionales (11,8 por ciento) y extranjeros (19,6 por ciento). Con relación a este último,

representaron el 14 por ciento del total, destacando como destinos las provincias de Nazca, Pisco e Ica con un 38, 33 y 25 por ciento, respectivamente. Es de mencionar que, los atractivos turísticos más visitados son las Líneas de Nazca, la Laguna de Huacachina y los Viñedos en Ica, así como El Candelabro y las Islas Ballestas en Pisco.

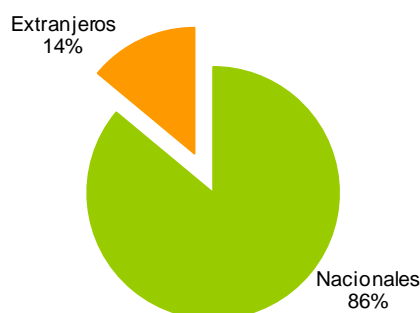
**CUADRO N° 11
ARRIBOS A ESTABLECIMIENTOS DE HOSPEDAJE**

	FEBRERO			ENERO - FEBRERO		
	2011	2012	Var. %	2011	2012	Var.%
Nacionales	76 408	82 593	8,1	154 066	172 254	11,8
Extranjeros	11 643	11 770	1,1	23 376	27 966	19,6
TOTAL	88 051	94 363	7,2	177 442	200 220	12,8

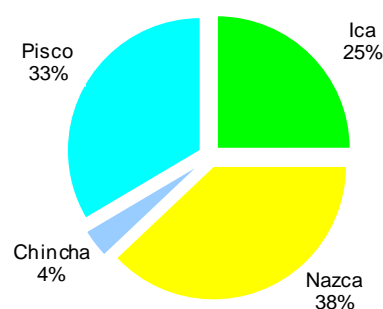
Fuente: MINCETUR

Elaboración: BCRP, Sucursal Huancayo.

**GRÁFICO N° 17
PARTICIPACIÓN DE ARRIBOS TURÍSTICOS
Enero - Febrero 2012**



**GRÁFICO N° 18
VISITANTES EXTRANJEROS POR PROVINCIAS
Enero - Febrero 2012**



Fuente: MINCETUR

Elaboración: BCRP, Sucursal Huancayo.

II. SECTOR EXTERNO

2.1 Exportaciones

Las exportaciones totalizaron US\$ 245,6 millones, inferior en 24,5 por ciento a febrero del 2011, por las menores ventas de productos tradicionales (-30,7 por ciento) como los mineros (-43,4 por ciento), con nulas exportaciones de cobre y estaño a la India y Europa respectivamente, y de petróleo y derivados con una contracción del 19,7 por ciento, al disminuir las ventas de gasolina a China y Canadá. Lo anterior fue parcialmente contrarrestado por el avance de los productos pesqueros (95,8 por ciento), sustentado en las exportaciones de harina de pescado a China y Taiwan.

Respecto a los no tradicionales, el crecimiento en 5,8 por ciento obedeció a las mayores ventas de productos agropecuarios (12,7 por ciento) como uva fresca, liderando las ventas a Hong Kong, Países Bajos, China y Rusia; otras frutas en conserva a Inglaterra y Países Bajos; y vinos y piscos a Chile y Colombia. Sin embargo, cayeron las exportaciones de espárrago fresco y en conserva debido al colapso de la red de agua y desague por efecto del sismo del 30 de enero, restringiéndose los pedidos del exterior por medidas sanitarias. Cabe

precisar que, dentro de los agropecuarios las ventas de uvas representaron el 65 por ciento, porque se encuentra en plena campaña de cosecha. También se observó, mayores ventas de textiles (32,8 por ciento), básicamente de prendas de vestir e hilados de algodón a EUA y Ecuador, respectivamente. Lo anterior fue parcialmente contrarrestado por las menores ventas de productos pesqueros (-38,0 por ciento) a España y de otros productos no tradicionales (-63,7 por ciento) como cloruro de sodio a EUA.

Entre enero y febrero, las exportaciones aumentaron 9,0 por ciento, influenciado por la de productos tradicionales (8,3 por ciento) como mineros, pesqueros y derivados de petróleo, así como de productos no tradicionales (11,6 por ciento), impulsadas por productos textiles y de agroexportación, observándose en este último caso un comportamiento favorable por la firma de diferentes tratados comerciales, a la que se agrega el interés de los exportadores por diversificar mercados.

CUADRO N° 12
EXPORTACIONES POR GRUPO DE PRODUCTOS 1/
(Valor FOB en miles de US\$)

	FEBRERO			ENERO – FEBRERO		
	2011	2012	Var. %	2011	2012	Var. %
PRODUCTOS TRADICIONALES	270 757	187 665	-30,7	540 411	585 373	8,3
Agrícolas	0	0	-	0	0	-
Mineros	169 051	95 757	-43,4	328 209	329 687	0,5
Pesqueros	8 845	17 322	95,8	14 588	51 241	251,3
Petróleo y Derivados	92 861	74 586	-19,7	197 614	204 446	3,5
PRODUCTOS NO TRADICIONALES	54 734	57 928	5,8	136 641	152 556	11,6
Agropecuarios	43 378	48 906	12,7	116 150	134 035	15,4
Pesqueros	3 571	2 213	-38,0	5 794	4 948	-14,6
Textiles	4 124	5 478	32,8	7 257	8 945	23,3
Otros No Tradicionales	3 661	1 330	-63,7	7 440	4 628	-37,8
TOTAL	325 490	245 593	-24,5	677 052	737 929	9,0

1/ Información preliminar

Fuente: SUNAT.

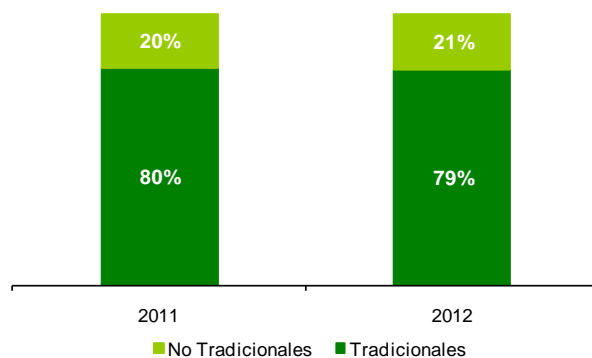
Elaboración: BCRP, Sucursal Huancayo.

Entre enero y febrero, destacaron las exportaciones de hierro (36 por ciento), derivados de petróleo (19 por ciento), uvas frescas (13 por ciento), harina de pescado (7 por ciento), cobre (6 por ciento) y espárragos en todas sus presentaciones (3 por ciento).

En el primer periodo bimestral, los principales productos de agroexportación

fueron la uva (US\$ 93 millones) y el espárrago (US\$ 21 millones). En uva destacó los embarques a Hong Kong (29 por ciento), Países Bajos (15 por ciento) y, EUA y China con 10 por ciento de participación cada uno. En espárrago destacó las exportaciones de fresco (equivalente al 68 por ciento de lo exportado), cuyos principales destinos fueron EUA y España con 44 y 19 por ciento, respectivamente.

GRÁFICO N° 19
ESTRUCTURA DE EXPORTACIONES POR GRUPO DE PRODUCTOS
ENERO - FEBRERO



Elaboración: BCRP, Sucursal Huancayo.

GRÁFICO N° 20
EXPORTACIONES POR PRODUCTO
Enero - Febrero 2012

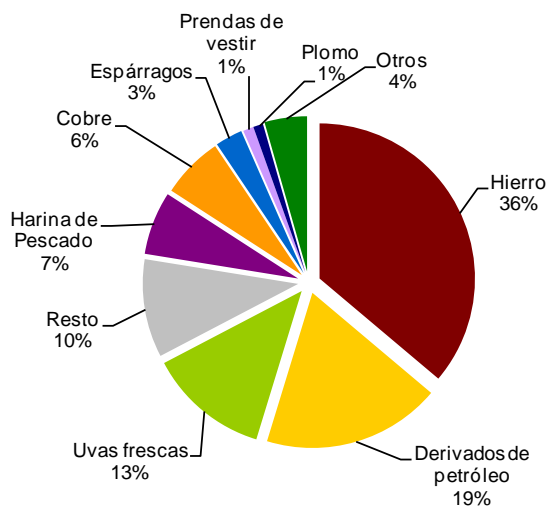
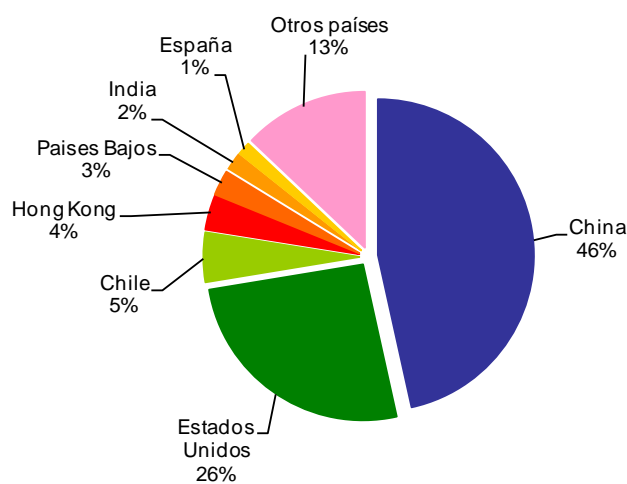


GRÁFICO N° 21
EXPORTACIONES POR PAÍS DESTINO
Enero - Febrero 2012



Fuente: SUNAT.
Elaboración: BCRP, Sucursal Huancayo.

CUADRO N° 13
PRINCIPALES PAÍSES DE DESTINO Y PRINCIPAL PRODUCTO EXPORTADO
Enero - Febrero 2012

PAÍS	MILES DE US\$	PRODUCTO
China	343 374	Hierro, cobre, zinc, harina de pescado, uva fresca.
Estados Unidos	190 900	Gasolina, uva fresca, espárragos frescos y congelados, prendas de vestir.
Chile	37 821	Gasolinas, papeles y cartones, estaño, semillas y conchas de abanico.
Hong Kong	26 780	Uvas frescas, algas frescas, prendas de vestir, espárragos frescos.
Países Bajos	19 239	Uva fresca, semillas, espárragos frescos y congelados.
India	14 380	Cobre, uva fresca, harina de pescado.
España	9 971	Espárrago frescos y congelados, uvas frescas, conservas de anchoas, semillas.
Alemania	8 920	Harina de pescado, espárragos y uvas frescas.
Otros países	86 544	Uva fresca, harina de pescado, plomo, gas propano.
TOTAL	737 929	

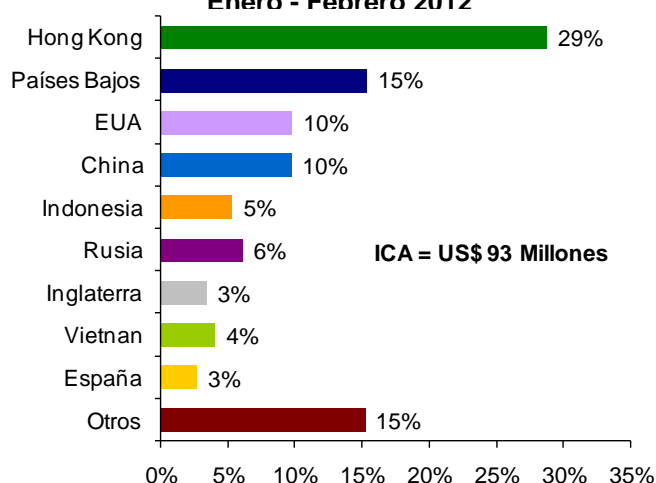
Fuente: SUNAT.

Elaboración: BCRP, Sucursal Huancayo.

Respecto a la composición exportable en lo que va del año, sobresalió la participación de los productos tradicionales con un 79 por ciento, inferior en un punto porcentual al nivel registrado el 2011. En cuanto a destinos de exportación, destacaron, China

y EUA, a donde se embarcaron el 46 y 26 por ciento respectivamente del total, compuesto principalmente por minerales como hierro, cobre y zinc; harina de pescado, gasolinas y agrícolas como espárragos y uvas frescas.

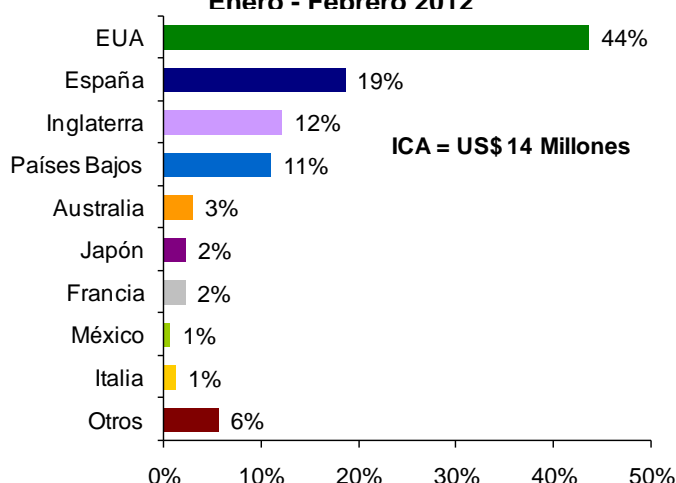
GRÁFICO N° 22
EXPORTACIONES DE UVA FRESCA
Enero - Febrero 2012



Fuente: SUNAT.

Elaboración: BCRP, Sucursal Huancayo.

GRÁFICO N° 23
EXPORTACIONES DE ESPÁRAGO FRESCO
Enero - Febrero 2012



Fuente: SUNAT.

Elaboración: BCRP, Sucursal Huancayo.

2.2 Importaciones

Las importaciones registradas en la Aduana de Pisco alcanzaron un valor FOB de US\$ 20,2 millones, inferior en 78,7 por ciento, ante las menores compras de materiales de construcción, bienes de capital para la industria y, materias primas y productos intermedios para la agricultura.

En el acumulado, la disminución de 63,4 por ciento obedeció a la contracción observado en los dos primeros meses del año, principalmente en la compra de materiales de construcción.

CUADRO N° 14
IMPORTACIONES POR GRUPO DE PRODUCTOS 1/
(Valor FOB en miles de US\$)

	FEBRERO			ENERO – FEBRERO		
	2011	2012	Var. %	2011	2012	Var. %
BIENES DE CONSUMO	0	0	-	1	0	- 100,0
No duradero	0	0	-	0	0	-
Duradero	0	0	-	1	0	- 100,0
MP y PI 2/	17 351	15 219	- 12,3	31 604	30 848	- 2,4
Combustibles y lubricantes.	0	364	-	0	546	-
MP y PI para la agricultura	5 415	1 373	- 74,6	14 469	7 256	- 49,9
MP y PI para la industria	11 936	13 483	13,0	17 135	23 046	34,5
BC y MC 3/	77 140	4 936	- 93,6	90 596	13 830	- 84,7
Materiales de construcción	65 483	4 936	- 92,5	72 980	13 830	- 81,0
BC para la agricultura	0	0	-	0	0	-
BC para la industria	10 500	0	- 100,0	15 770	0	- 100,0
Equipos de transporte	1 158	0	- 100,0	1 847	0	- 100,0
TOTAL	94 491	20 156	- 78,7	122 202	44 679	- 63,4

1/ Información preliminar

2/ MP y PI = Materia Prima y Productos Intermedios

3/ BC y MC = Bienes de Capital y Materiales de Construcción

Fuente: SUNAT.

Elaboración: BCRP, Sucursal Huancayo.

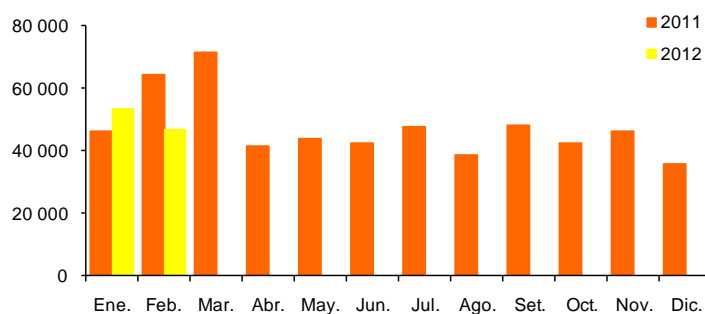
III. FINANZAS PÚBLICAS

3.1. Ingresos del Gobierno Central

La SUNAT captó S/. 46,6 millones, inferior en 30,5 por ciento, como resultado de los menores ingresos por IGV (-45,0 por ciento), ISC (-38,1 por ciento) e Impuestos a la Importación.

Entre enero y febrero, los ingresos cayeron en 13,0 por ciento, respecto a similar lapso del año anterior, por los menores pagos de IGV (-29,7 por ciento) debido a las menores operaciones de exportación por el puerto de Pisco.

GRÁFICO N° 24
INGRESOS RECAUDADOS
(Miles de nuevos soles)



Elaboración: BCRP, Sucursal Huancayo.

**CUADRO N° 15
INGRESOS RECAUDADOS EN ICA
(Miles de nuevos soles)**

CONCEPTO	FEBRERO			ENERO – FEBRERO		
	2011	2012	Var. % 1/	2011	2012	Var. % 1/
I. INGRESOS TRIBUTARIOS	63 934	45 526	- 31,6	110 238	96 697	- 15,8
1. Impuesto a la Renta	11 977	13 723	10,0	27 916	33 651	15,7
Personas Naturales	3 255	3 558	4,9	8 882	10 409	12,5
Personas Jurídicas	8 623	9 444	5,1	18 874	20 998	6,8
Regularización	99	721	601,2	160	2 244	1 244,8
2. Impuesto a la Importación	107	0	- 100,0	107	0	- 100,0
3. Impuesto General a las Ventas (IGV)	49 354	28 281	- 45,0	76 755	56 250	- 29,7
Operaciones Internas	9 737	18 518	82,6	24 382	37 735	48,5
Operaciones Externas	39 617	9 763	- 76,3	52 373	18 515	- 66,1
4. Impuesto Selectivo al Consumo (ISC)	671	433	- 38,1	1 332	1 314	- 5,4
5. Otros Ingresos Tributarios	1 825	3 089	62,5	4 128	5 482	27,5
6. Devoluciones	0	0	-	0	0	-
II. INGRESOS NO TRIBUTARIOS	500	1 108	112,8	500	3 659	602,2
TOTAL	64 434	46 634	- 30,5	110 738	100 356	- 13,0

1/ Variación en términos reales

Fuente: SUNAT.

Elaboración: BCRP, Sucursal Huancayo.

3.2. Gastos del Sector Público

El gasto público mensual sumó S/. 118,6 millones, superior en 10,1 por ciento en términos reales. El incremento de los gastos se registró sólo a nivel de gobiernos locales, que contrarrestó la caída a nivel Central y Regional.

En lo que va del año, la ejecución financiera ascendió a S/. 207,4 millones, superior en 12,6 por ciento, debido a los mayores desembolsos del Gobierno Regional y municipios por concepto de Gastos Corrientes.

**CUADRO N° 16
GASTO PÚBLICO DEVENGADO POR NIVELES DE GOBIERNO 1/
(Miles de nuevos soles)**

	FEBRERO			ENERO – FEBRERO		
	2011	2012	Var. % 2/	2011	2012	Var. % 2/
Gobierno Central	52 007	46 215	-14,7	86 948	84 144	-7,1
Gobierno Regional de Ica	33 536	33 769	-3,3	67 699	73 497	4,2
Gobiernos Locales	17 895	38 597	107,1	22 081	49 790	116,4
TOTAL	103 437	118 581	10,1	176 729	207 430	12,6

1/ Gasto devengado: Nivel de gasto que se asocia a la verificación del cumplimiento de las obligaciones, esto es la entrega del bien o prestación del servicio.

2/ Variación en términos reales.

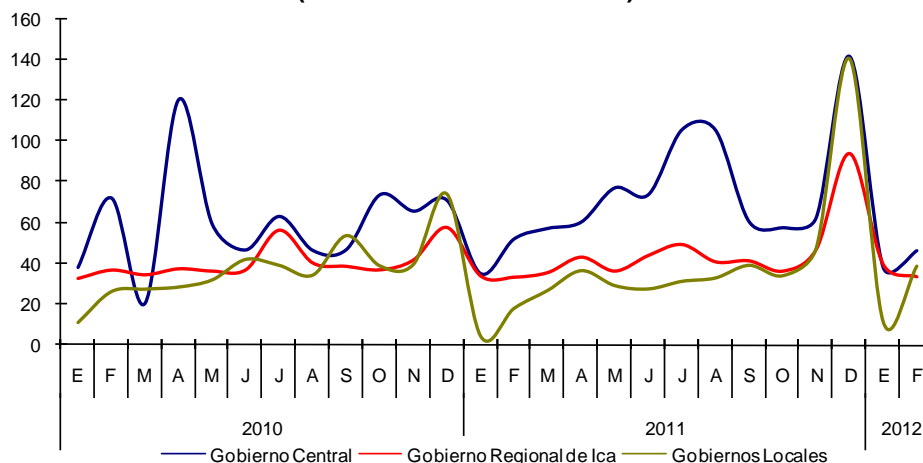
Fuente: Ministerio de Economía y Finanzas – SIAF

Elaboración: BCRP, Sucursal Huancayo.

Del total de gastos devengados en el primer bimestre, el 41 por ciento fue ejecutado por el Gobierno Central, seguido por el Gobierno Regional (35 por ciento) y el resto (24 por ciento) por los municipios. Según su composición, el 82 por ciento se destinó a Gastos Corrientes, el cual se incrementó en

6,1 por ciento, por mayores gastos en el Gobierno Regional y municipios. Asimismo, los Gastos de Capital que representaron el 18 por ciento del total, aumentaron en 57,0 por ciento, por mayores ejecuciones de las municipalidades (406,8 por ciento).

GRÁFICO N° 25
EVOLUCIÓN DEL GASTO PÚBLICO
(Millones de nuevos soles)



Elaboración: BCRP, Sucursal Huancayo.

CUADRO N° 17
GASTO PÚBLICO DEVENGADO POR TIPO Y NIVELES DE GOBIERNO 1/
(Miles de nuevos soles)

	FEBRERO			ENERO – FEBRERO		
	2011	2012	Var. % 2/	2011	2012	Var. % 2/
GASTOS CORRIENTES	83 366	87 433	0,7	153 838	169 994	6,1
Gobierno Central	42 169	41 597	-5,3	74 648	77 330	-0,6
Gobierno Regional de Ica	28 765	32 372	8,0	62 587	71 801	10,1
Gobiernos Locales	12 432	13 464	4,0	16 603	20 863	20,6
GASTOS DE CAPITAL	20 071	31 148	49,0	22 891	37 436	57,0
Gobierno Central	9 838	4 618	-54,9	12 300	6 814	-46,8
Gobierno Regional de Ica	4 771	1 396	-71,9	5 113	1 696	-68,2
Gobiernos Locales	5 463	25 133	341,7	5 478	28 927	406,8
SERVICIO DE LA DEUDA	0	0	-	0	0	-
Gobiernos Locales	0	0	-	0	0	-
TOTAL	103 437	118 581	10,1	176 729	207 430	12,6

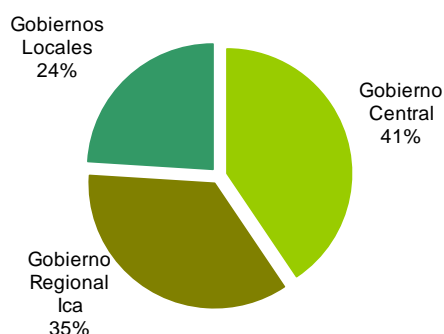
1/ Gasto devengado: Nivel de gasto que se asocia a la verificación del cumplimiento de las obligaciones, esto es la entrega del bien o prestación del servicio.

2/ Variación en términos reales.

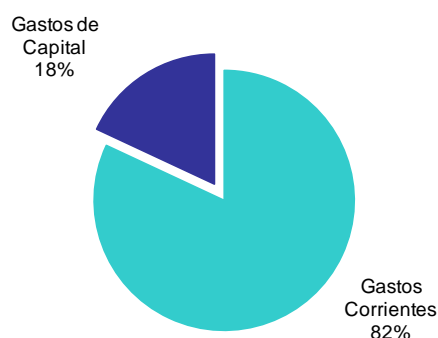
Fuente: Ministerio de Economía y Finanzas – SIAF

Elaboración: BCRP, Sucursal Huancayo.

**GRÁFICO N° 26
PARTICIPACIÓN DEL GASTO
(Enero – Febrero 2012)**



**GRÁFICO N° 27
COMPOSICIÓN DEL GASTO PÚBLICO
(Enero – Febrero 2012)**



Elaboración: BCRP, Sucursal Huancayo.

A nivel de Genérica de Gasto, en lo que va del año, los mayores Gastos Corrientes (6,1 por ciento), se explicaron por el aumento en el pago de Personal y Obligaciones Sociales (6,0 por ciento) y de Bienes y Servicios (41,4 por

ciento); en tanto que la expansión de los Gastos de Capital (57,0 por ciento), se debió a las mayores Adquisiciones de Activos no Financieros (59,5 por ciento).

**CUADRO N° 18
GASTO PÚBLICO DEVENGADO POR GENÉRICA Y NIVELES DE GOBIERNO 1/
(Miles de nuevos soles)**

	FEBRERO			ENERO – FEBRERO		
	2011	2012	Var. % 2/	2011	2012	Var. % 2/
GASTOS CORRIENTES	83 366	87 433	0,7	153 838	169 994	6,1
Personal y Obligaciones Sociales	39 133	42 110	3,3	81 271	89 767	6,0
Pensiones y Otras Prest. Sociales	23 286	21 737	-10,4	47 355	47 005	-4,7
Bienes y Servicios	15 904	20 787	25,5	19 589	28 865	41,4
Donaciones y Transferencias	502	2 007	283,7	1 047	2 734	150,5
Otros Gastos	4 541	792	-83,3	4 576	1 623	-66,0
GASTOS DE CAPITAL	20 071	31 148	49,0	22 891	37 436	57,0
Adquisición de Activos No Financieros	19 074	30 036	51,2	21 855	36 325	59,5
Adquisición de Activos Financieros	0	0	-	0	0	-
Donaciones y Transferencias	0	964	-	9	964	10 248,9
Otros Gastos	998	147	-85,9	1 026	147	-86,3
SERVICIO DE LA DEUDA	0	0	-	0	0	-
Servicio de la Deuda Pública	0	0	-	0	0	-
TOTAL	103 437	118 581	10,1	176 729	207 430	12,6

1/ Gasto devengado: Nivel de gasto que se asocia a la verificación del cumplimiento de las obligaciones, esto es la entrega del bien o prestación del servicio.

2/ Variación en términos reales.

Fuente: Ministerio de Economía y Finanzas – SIAF

Elaboración: BCRP, Sucursal Huancayo.

3.3. Inversiones del Sector Público

En febrero, la Adquisición de Activos No Financieros (Inversiones) por el sector público totalizó S/. 30,0 millones, superior en 51,2 por ciento ante los mayores gastos en Saneamiento (396,9 por ciento), Vivienda y Desarrollo Urbano (150,5 por ciento), Agropecuario (761,2 por ciento) y Energía (245,2 por ciento).

Entre enero y febrero, sumó S/. 36,3 millones, mayor en 59,5 por ciento debido a la ejecución en Turismo (10 868,5 por ciento), Saneamiento (405,5 por ciento), Protección Social (2 136,9 por ciento) y Agropecuaria (444,1 por ciento). En cuanto a su participación, el gasto destinado a Transportes y Saneamiento equivale al 54 por ciento de la inversión total ejecutada.

CUADRO N° 19
INVERSIONES DEL SECTOR PÚBLICO TOTAL POR FUNCIONES 1/
(Miles de nuevos soles)

	FEBRERO			ENERO – FEBRERO		
	2011	2012	Var. % 2/	2011	2012	Var. % 2/
03: Planeamiento y Contingencia	802	2 617	213,2	1 083	3 309	193,2
04: Defensa y Seguridad Nacional	0	0	-	0	0	-
05: Orden Público y Seguridad	418	505	16,1	418	520	19,5
06: Justicia	16	29	72,1	16	29	72,1
07: Trabajo	0	13	-	0	13	-
08: Comercio	65	12	-81,8	65	12	-81,8
09: Turismo	14	255	1 690,6	21	2 429	10 868,5
10: Agropecuaria	108	969	761,2	198	1 122	444,1
11: Pesca	100	0	-100,0	340	0	-100,0
12: Energía	112	403	245,2	112	409	250,0
13: Minería	0	0	-	0	0	-
14: Industria	2	0	-100,0	2	0	-100,0
15: Transporte	10 824	5 561	-50,7	11 404	7 821	-34,2
16: Comunicaciones	0	0	-	0	0	-
17: Medio Ambiente	742	2 179	182,0	830	2 585	198,9
18: Saneamiento	2 141	11 080	396,9	2 141	11 276	405,5
19: Vivienda y Desarrollo Urbano	376	981	150,5	376	991	153,2
20: Salud	1 225	389	-69,5	1 225	447	-64,9
21: Cultura y Deporte	99	1 307	1 162,3	99	1 417	1 268,3
22: Educación	2 002	3 130	50,1	3 496	3 285	-9,8
23: Protección Social	28	607	1 962,9	28	658	2 136,9
TOTAL	19 074	30 036	51,2	21 855	36 325	59,5
Gobierno Central	8 840	3 507	-61,9	11 265	5 702	-51,4
Gobierno Regional de Ica	4 771	1 396	-71,9	5 113	1 696	-68,2
Gobiernos Locales	5 463	25 133	341,7	5 478	28 927	406,8

1/ Gasto devengado: Nivel de gasto que se asocia a la verificación del cumplimiento de las obligaciones, esto es la entrega del bien o prestación del servicio.

2/ Variación en términos reales.

Fuente: Ministerio de Economía y Finanzas – SIAF

Elaboración: BCRP, Sucursal Huancayo.

GRÁFICO N° 28
PARTICIPACIÓN DE LAS INVERSIONES
(Enero – Febrero 2012)

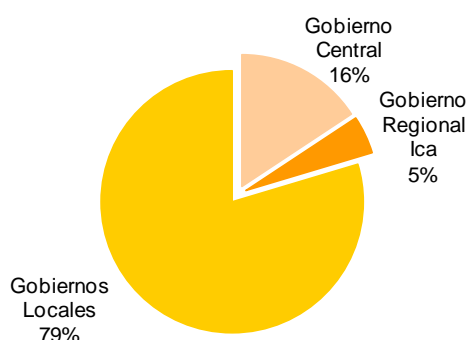
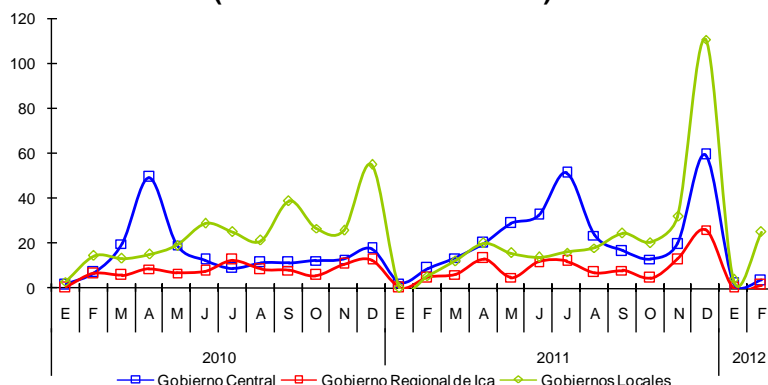


GRÁFICO N° 29
EVOLUCIÓN DE LA INVERSIÓN PÚBLICA TOTAL
(Millones de nuevos soles)



Elaboración: BCRP, Sucursal Huancayo.

IV. MONEDA Y CRÉDITO

El sistema financiero regional continuó con su senda de dinamismo, es así que, los depósitos y créditos se incrementaron en 9,5 y 20,4 por ciento, respectivamente, con relación a febrero del año pasado. En lo que

respecta a la morosidad, se registró una disminución de 0,7 puntos porcentuales, situándose el ratio en 3,0 por ciento.

4.1. Depósitos del Sistema Financiero

Los depósitos en el sistema financiero totalizaron S/. 1 600,9 millones, superior en 9,5 por ciento respecto a febrero de 2011, sustentado en los mayores depósitos en moneda nacional (11,4 por ciento) y en

moneda extranjera (5,1 por ciento). Los de soles, representaron el 70,9 por ciento del total, frente al 29,1 por ciento de los de dólares.

CUADRO N° 20
DEPÓSITOS DEL SISTEMA FINANCIERO 1/
(Miles de nuevos soles)

	FEBRERO		
	2011	2012	Var. % 2/
Empresas Bancarias	871 467	996 884	9,8
Instituciones de Microfinanzas	532 162	604 074	9,0
Cajas Municipales	289 044	336 374	11,7
Cajas Rurales	240 702	263 212	5,0
Empresas Financieras	2 416	4 487	78,3
TOTAL	1 403 629	1 600 957	9,5
En M/N	977 733	1 134 836	11,4
En M/E	425 896	466 121	5,1

1/ Incluye a las empresas bancarias y de microfinanzas a excepción del Banco de la Nación y Agrobanco.

2/ Variación en valores reales

Fuente: SBS.

Elaboración: BCRP, Sucursal Huancayo.

CUADRO N° 21
EVOLUCIÓN SEGÚN TIPO DE DEPÓSITOS
(Miles de nuevos soles) 1/

	FEBRERO		
	2011	2012	Var. % 1/
Vista	218 374	242 672	6,7
Ahorro	558 510	637 593	9,6
Plazo	626 745	720 692	10,4
TOTAL	1 403 629	1 600 957	9,5

1/ Variación en valores reales.

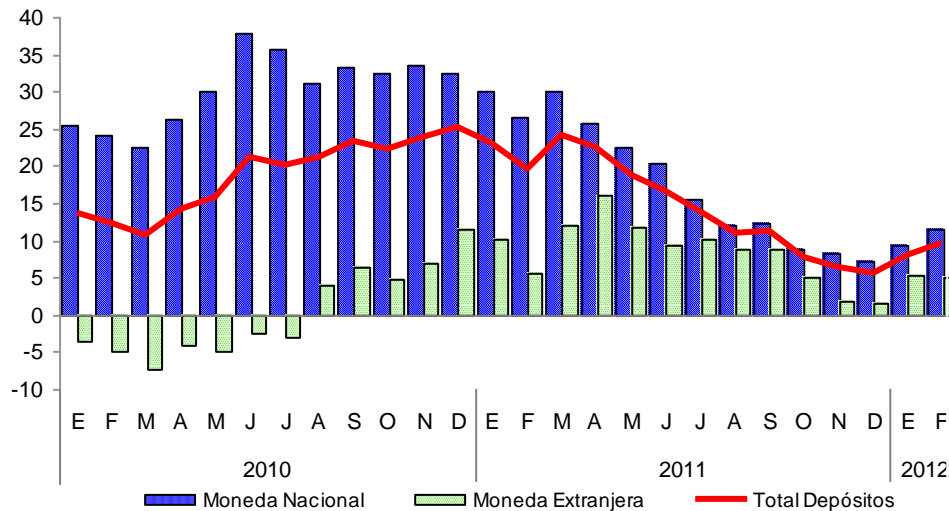
Fuente: SBS.

Elaboración: BCRP, Sucursal Huancayo.

Por modalidades de captación, los depósitos a la vista aumentaron en 6,7 por ciento, debido a que las entidades de microfinanzas realizaron depósitos en sus cuentas que mantienen en la banca, ante la recuperación de sus créditos por campaña navideña. En el caso de los depósitos de ahorro y a plazo, la expansión fue de 9,6 y 10,4 por ciento, respectivamente, atribuido a que los trabajadores mantienen en el sistema los fondos que recibieron por concepto de distribución de utilidades. También contribuyó a ello, las mejoras en algunos sectores de la economía regional, especialmente la relacionada a hidrocarburos (ampliación de ducto del gas de Camisea), la construcción pública y privada, así como el

mayor dinamismo de la agroindustria y de algunos subsectores manufactureros, lo que ha impulsado el empleo que ha favorecido la captación de depósitos por pago de planillas, ahorros y CTS. Por tipo de instituciones, se observó un mejor dinamismo de las empresas bancarias cuyos depósitos aumentaron en 9,8 por ciento frente al crecimiento de 9,0 por ciento de las instituciones de microfinanzas, lo que elevó en 0,2 puntos porcentuales la participación de los bancos para situarse en 62,3 por ciento. Cabe indicar que, el Banco de Crédito y la Caja Municipal de Ica concentraron los mayores depósitos, sumando ambas el 48,5 por ciento del total.

GRÁFICO N° 30
DEPÓSITOS DE LAS EMPRESAS BANCARIAS Y DE MICROFINANZAS
(En variaciones porcentuales reales 1/)



1/ Respecto a similar mes del año anterior.

Elaboración: BCRP, Sucursal Huancayo

CUADRO N° 22
PARTICIPACIÓN EN LOS DEPÓSITOS
(En porcentaje)

ENTIDAD	FEBRERO		
	Miles de S/.	Mes	Acumulado
Banco de Crédito	492 144	30,7	30,7
Caja Municipal de Ica	284 542	17,8	48,5
Caja Rural Señor de Luren	262 411	16,4	64,9
Banco Continental	187 250	11,7	76,6
Interbank	127 415	8,0	84,6
Scotiabank	121 094	7,6	92,1
Interamericano de Finanzas	37 257	2,3	94,5
Caja Municipal de Pisco	30 540	1,9	96,4
Mibanco	17 821	1,1	97,5
Caja Municipal de Arequipa	17 771	1,1	98,6
Banco Azteca del Perú	5 588	0,3	98,9
Financiera Crediscotia	4 487	0,3	99,2
Banco de Comercio	4 088	0,3	99,5
Banco Falabella	2 598	0,2	99,6
Caja Municipal de Huancayo	2 044	0,1	99,8
Banco Financiero	1 627	0,1	99,9
Caja Municipal de Sullana	962	0,1	99,9
Caja Rural Nuestra Gente	802	0,1	100,0
Caja Municipal de Piura	515	0,0	100,0
TOTAL	1 600 957	100,0	100,0

Fuente: SBS.

Elaboración: BCRP, Sucursal Huancayo.

4.2. Crédito del Sistema Financiero

El crédito al sector privado continuó creciendo, registrándose un saldo de S/. 2 429,7 millones, superior en 20,4 por ciento respecto a febrero de 2011, sustentado en el dinamismo de las actividades de comercio, servicios y construcción, favorecidas por el buen desempeño de las actividades de agroexportación y manufacturas. En cuanto a tipo de crédito, el 25,3 por ciento se canalizó bajo la modalidad de consumo; el 36,6 en la categoría comercial; 27,1 por ciento a las pequeñas y microempresas, y el 11,0 por ciento a préstamos hipotecarios. En este último caso, resalta su mayor participación, por los proyectos de vivienda desarrollados por inmobiliarias de la región así como de Lima, principalmente en las provincias de Ica y Chincha, con financiamiento de Techo Propio y Mi Vivienda.

Por tipo de moneda, se registró un incremento de los créditos en soles (21,0 por ciento), así

como de las colocaciones en dólares (19,3 por ciento), en este último caso ha denotado un crecimiento luego de varios meses de contracción, lo que obedece a la demanda de las empresas vinculadas con el sector agroexportador, así como por las expectativas de depreciación de esta moneda. Cabe precisar que, la dolarización de los créditos se situó en 32,0 por ciento.

Según tipo de instituciones, las colocaciones de las empresas bancarias mostraron un mejor desenvolvimiento (24,4 por ciento) que las microfinancieras (12,0 por ciento), aumentando en 2,3 puntos porcentuales su participación en el mercado, para situarse en 70,0 por ciento. Por entidades, los bancos, de Crédito y Continental concentraron el 44,3 por ciento en las colocaciones.

CUADRO N° 23
COLOCACIONES POR TIPO DE CRÉDITO 1/

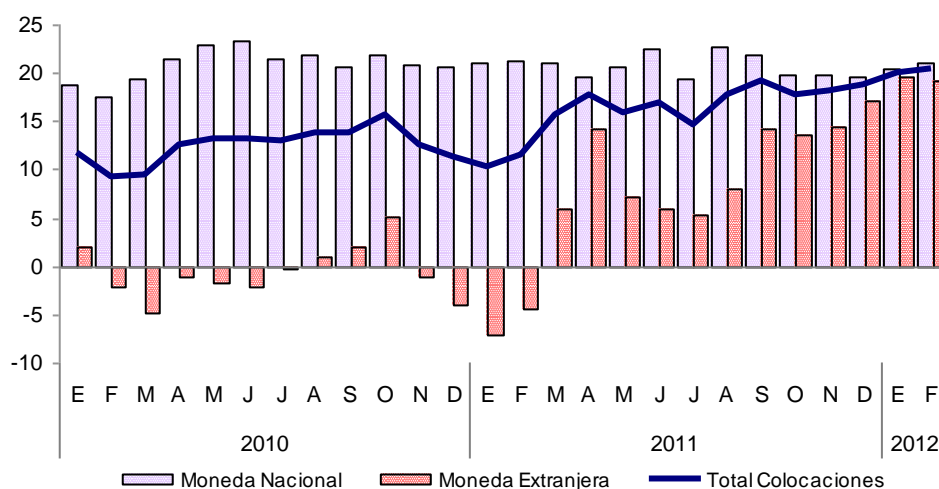
TIPO DE CREDITO	Var. %		Part. % Febrero 12
	Feb.12/	Feb. 11	
Comercial	26,9		36,6
Consumo	18,2		25,3
Hipotecario	18,1		11,0
MES	10,6		27,1
TOTAL	20,4		100,0

1/ Variación en valores reales

Fuente: SBS.

Elaboración: BCRP, Sucursal Huancayo.

GRÁFICO N° 31
COLOCACIONES DE LAS EMPRESAS BANCARIAS Y DE MICROFINANZAS
(En variaciones porcentuales reales 1/)



1/ Respecto a similar mes del año anterior.

Elaboración: BCRP, Sucursal Huancayo

CUADRO N° 24
CRÉDITOS DEL SISTEMA FINANCIERO 1/
(Miles de nuevos soles)

	FEBRERO		
	2011	2012	Var. % 2/
Empresas Bancarias	1 312 898	1 701 911	24,4
Instituciones de Microfinanzas	623 699	727 811	12,0
Empresas Financieras	119 107	156 001	25,7
Cajas municipales	273 195	329 773	15,9
Cajas rurales	231 397	239 868	-0,5
Edpymes	0	2 169	-
TOTAL	1 936 597	2 429 722	20,4
En M/N	1 310 905	1 652 357	21,0
En M/E	625 692	777 365	19,3

1/ Incluye a las empresas bancarias y de microfinanzas a excepción del Banco de la Nación y Agrobanco.

2/ Variación en valores reales

Fuente: SBS.

Elaboración: BCRP, Sucursal Huancayo.

CUADRO N° 25
PARTICIPACIÓN EN LOS CRÉDITOS
(En porcentaje)

ENTIDAD	FEBRERO		
	Miles de S/.	Mes	Acumulado
Banco de Crédito	688 324	28,3	28,3
Banco Continental	388 128	16,0	44,3
Interbank	283 529	11,7	56,0
Caja Municipal de Ica	229 821	9,5	65,4
Caja Rural Señor de Luren	227 600	9,4	74,8
Scotiabank	152 348	6,3	81,1
Financiera Crediscotia	119 899	4,9	86,0
Mibanco	105 460	4,3	90,3
Caja Municipal de Arequipa	52 982	2,2	92,5
Falabella	33 641	1,4	93,9
Banco Azteca del Perú	28 228	1,2	95,1
Caja Municipal de Pisco	27 666	1,1	96,2
Financiera Efectiva	12 668	0,5	96,7
Financiera TFC	12 606	0,5	97,2
Caja Municipal de Sullana	12 511	0,5	97,8
Caja Rural Nuestra Gente	12 269	0,5	98,3
Interamericano de Finanzas	11 571	0,5	98,7
Banco Financiero	9 455	0,4	99,1
Financiera Uno	7 754	0,3	99,5
Caja Municipal de Huancayo	3 848	0,2	99,6
Financiera Edyficar	3 074	0,1	99,7
Caja Municipal de Piura	2 944	0,1	99,9
Edpyme Pronegocios	2 169	0,1	99,9
Banco de Comercio	1 228	0,1	100,0
TOTAL	2 429 722	100,0	100,0

Fuente: SBS.

Elaboración: BCRP, Sucursal Huancayo.

4.3. Morosidad del Sistema Financiero

La morosidad fue 3,0 por ciento, inferior en 0,7 puntos porcentuales respecto a febrero del año pasado. Este resultado está asociado principalmente a los créditos comerciales e hipotecarios.

Según entidades, las empresas bancarias mostraron el más bajo índice de morosidad con un ratio de 1,9 por ciento, frente a las Cajas Rurales cuyo ratio fue 10,3 por ciento.

CUADRO N° 26
MOROSIDAD DEL SISTEMA FINANCIERO
(En porcentaje de las colocaciones brutas)

	FEBRERO 1/		
	2011	2012	Var.
Empresas Bancarias	2,7	1,9	-0,8
Empresas Financieras	2,5	3,0	0,5
Cajas Municipales	5,0	5,0	0,0
Cajas Rurales	9,6	10,3	0,7
Total	3,7	3,0	-0,7

1/ Febrero 2012, preliminar.

Fuente: SBS y Entidades del Sistema Financiero.

Elaboración: BCRP, Sucursal Huancayo.

4.4. Crédito a la Pequeña y Microempresa

El crédito a la pequeña y microempresa acumuló en febrero un saldo de S/. 746,8 millones, mayor en 10,6 por ciento en términos reales, respecto al mismo mes del año pasado.

El crédito proviene principalmente de las microfinancieras (con un 56,9 por ciento de participación), destacando las Cajas Municipales que proporcionaron el 27,4 por ciento del crédito total, seguido de las Cajas Rurales con un 18,6 por ciento.

CUADRO N° 27
CRÉDITO A LA PEQUEÑA Y MICROEMPRESA
(Miles de nuevos soles)

INSTITUCIONES	FEBRERO		
	2011	2012	Var. % 1/
Empresas Bancarias	286 032	321 777	8,0
Instituciones de Microfinanzas	362 303	424 986	12,6
Empresas Financieras	69 490	81 261	12,3
Cajas Municipales	169 535	204 523	15,8
Cajas Rurales	123 279	139 202	8,4
TOTAL	648 335	746 763	10,6

1/ Variación en valores reales

Fuente: SBS.

Elaboración: BCRP, Sucursal Huancayo.

INFORMACIÓN ESTADÍSTICA MENSUAL

ANEXO 1

ICA: PRODUCCIÓN AGROPECUARIA
(En toneladas)

PRODUCTOS	2011												2012		
	ENE - FEB	FEB	MAR	ABR	MAY	JUN	JUL	AGO	SET	OCT	NOV	DIC	ENE	FEB	ENE - FEB
TOTAL AGRÍCOLA	170 496	75 981	78 333	78 171	81 557	82 968	131 000	152 888	123 524	121 266	109 075	95 622	79 819	91 809	171 629
Ají	25	25	24	0	30	11	40	15	0	6	0	32	32	21	53
Alcachofa	470	20	58	0	0	1 893	5 241	8 567	12 793	14 118	15 564	865	596	0	596
Algodón 1/	7 151	3 922	4 639	20 009	17 544	9 369	5 576	649	109	82	455	1 445	4 429	7 549	11 977
Camote	2 143	1 491	2 653	1 625	1 263	2 190	1 445	1 222	967	2 342	694	526	207	2 222	2 429
Cebolla cabeza amarilla	2 553	580	610	0	0	1 704	11 810	13 061	23 102	35 752	9 450	3 698	0	2 925	2 925
Espárrago	17 822	6 674	7 718	9 080	7 795	6 649	7 478	9 987	16 457	26 040	20 734	14 660	10 808	8 264	19 072
Garbanzo grano seco	0	0	0	0	0	0	0	76	519	202	73	0	0	0	0
Limón sutil	23	23	97	371	146	573	272	73	0	0	74	33	0	27	27
Lúcuma	12	0	31	235	274	249	429	60	0	0	0	0	0	15	15
Maíz amarillo duro	12 518	5 961	7 633	4 530	8 481	8 743	12 374	11 367	7 344	9 977	4 293	5 470	5 393	8 723	14 115
Maíz choclo	0	0	0	0	514	352	771	3 223	7 869	1 769	543	0	0	0	0
Mandarina	254	254	2 984	5 157	9 452	7 542	7 396	8 131	1 593	0	0	0	0	524	524
Mango	1 675	1 535	3 037	305	40	0	0	0	0	0	0	0	98	1 357	1 455
Naranja	0	0	12	49	1 431	5 062	11 812	3 399	1 944	0	0	0	0	0	0
Olivo	0	0	0	30	134	110	980	395	2	0	0	0	0	0	0
Palto	0	0	1 295	4 416	5 763	5 300	6 488	5 296	2 244	28	0	0	0	610	610
Pallar grano seco	14	0	58	0	0	145	1 442	1 941	2 538	1 071	773	226	12	18	30
Papa	124	124	210	549	71	84	7 727	47 903	19 977	3 702	0	0	0	214	214
Páprika	665	511	2 770	3 250	5 213	1 348	598	164	86	207	75	176	268	1 522	1 790
Pecano	0	0	0	0	612	596	176	0	0	0	59	0	0	0	0
Plátano	303	149	151	162	154	158	157	152	151	156	160	183	173	168	341
Sandia	3 376	1 679	3 011	706	193	105	372	24	41	685	2 557	2 963	3 209	1 639	4 848
Tangelo	0	0	0	0	0	5 845	16 662	6 248	618	0	0	0	0	0	0
Tomate	28 818	7 636	4 153	1 874	1 013	1 178	1 168	1 277	1 875	5 054	17 081	20 532	9 627	10 949	20 576
Uva	53 800	25 366	18 142	7 381	0	0	0	40	44	2 887	20 758	30 086	30 309	27 432	57 741
Yuca	0	0	0	19	957	70	606	486	330	0	20	73	0	0	0
Zapallo	3 315	1 600	1 889	946	2 607	8 025	8 002	12 249	3 800	2 102	1 222	415	354	1 371	1 725
TOTAL PECUARIO	27 884	13 813	14 083	14 047	14 242	14 308	14 570	14 878	14 955	14 984	18 969	19 455	15 144	16 340	31 484
Carne	8 410	4 153,8	4 275,2	4 112,0	4 229,4	4 360,0	4 648,4	4 736,3	4 516,2	4 614,0	8 540,3	8 963,6	5 203,3	5 828,2	11 032
Carne de ave	7 138	3 498	3 584	3 405	3 497	3 658	3 904	4 031	3 811	3 844	7 888	8 128	4 560	5 156	9 716
Carne de caprino	69	34	39	49	44	41	49	42	42	36	37	43	44	35	79
Carne de ovino	29	15	18	25	21	21	27	18	17	15	14	18	12	12	24
Carne de porcino	679	369	389	342	346	360	343	366	369	375	338	435	324	363	687
Carne de vacuno	496	237	245	290	321	280	325	279	277	343	263	340	263	262	525
Huevos	14 309	7 161	7 193	7 226	7 255	7 282	7 342	7 473	7 601	7 708	7 737	7 748	7 324	7 938	15 263
Leche de vacuno	5 160	2 496	2 611	2 706	2 754	2 663	2 576	2 665	2 835	2 659	2 689	2 740	2 613	2 570	5 184

1/ Incluye las variedades tangüis, hazera y pima.

Fuente: Dirección Regional de Agricultura - Ica

Elaboración: BCRP, Sucursal Huancayo.

ANEXO 2

**ICA: SIEMBRAS DE PRINCIPALES CULTIVOS
(En hectáreas)**

	2010 - 2011							2011 - 2012							
	AGO-FEB	FEB	MAR	ABR	MAY	JUN	JUL	AGO	SET	OCT	NOV	DIC	ENE	FEB	AGO-FEB
Cultivos Transitorios															
Ají	26	0	0	0	0	5	0	17	1	4	0	0	0	0	22
Alcachofa	136	136	516	301	1 308	26	80	0	0	0	0	0	15	85	100
Algodón 1/	20 515	95	290	1 327	2 205	809	1 077	4 650	13 382	4 428	1 184	0	0	34	23 678
Arveja grano verde	52	14	0	12	5	0	0	7	22	10	13	19	0	15	86
Camote	557	66	58	50	103	28	16	16	117	136	45	65	45	80	504
Cebada grano	79	10	1	0	0	0	0	0	0	0	0	0	16	41	57
Cebolla	59	29	32	107	104	14	0	0	0	28	0	0	19	53	100
Cebolla cabeza amarilla	88	0	25	203	564	604	90	20	20	65	0	0	10	15	130
Maíz amarillo duro	6 245	1 459	1 355	689	980	686	303	576	882	1 449	693	913	600	1 804	6 917
Pallar grano seco	1 313	1 072	1 536	523	166	8	16	6	7	5	4	0	52	1 015	1 089
Pallar grano verde	38	25	161	0	0	0	0	0	0	0	0	0	0	59	59
Papa	149	0	34	1 143	1 043	14	0	30	18	36	15	23	0	0	122
Páprika	1 391	13	29	39	8	23	12	265	333	406	332	90	100	6	1 532
Tomate	467	17	14	27	46	60	84	281	65	128	16	7	27	26	551
Zapallo	410	145	469	212	85	30	11	16	31	63	39	36	44	88	316
Cultivos Permanentes															
Alfalfa	110	0	30	2	33	7	30	25	23	60	0	7	3	3	121
Espárrago	190	18	0	0	0	0	0	5	0	70	6	60	0	20	161
Mandarina	43	0	0	0	0	0	0	210	106	0	0	0	4	3	323
Olivo	0	0	0	0	0	0	10	8	1	0	0	0	0	0	9
Palto	258	14	70	19	22	5	60	39	71	77	68	4	6	0	264
Sandía	290	0	3	12	1	10	54	59	40	80	34	26	11	5	253
Tangelo	36	0	0	0	0	0	0	0	4	0	11	0	0	0	15
Vid	803	25	11	5	0	0	20	69	80	61	21	15	36	12	293

1/ Incluye las variedades tanguis, hazera y pima.

Fuente: Dirección Regional de Agricultura - Ica

Elaboración: BCRP, Sucursal Huancayo.

ANEXO 3

ICA: PRODUCCIÓN PESQUERA
(En toneladas)

	2011												2012		
	ENE - FEB	FEB	MAR	ABR	MAY	JUN	JUL	AGO	SET	OCT	NOV	DIC	ENE	FEB	ENE - FEB
PESCA ARTESANAL	3 496,0	2 511,5	3 916,7	3 578,3	5 088,6	6 350,4	6 061,8	11 252,4	8 573,3	9 522,5	7 022,2	7 381,2	5 097,5	3 826,9	8 924,4
CONSUMO HUMANO DIRECTO	1 789,2	1 068,2	2 569,6	2 605,1	1 914,2	3 884,4	4 167,7	7 654,2	5 621,3	6 821,6	5 672,6	5 815,9	4 241,4	2 131,3	6 372,6
FRESCO	1 348,4	714,3	994,0	929,7	739,9	2 549,8	2 993,0	5 121,1	4 317,5	4 118,4	3 481,5	5 501,6	2 749,0	1 483,1	4 232,1
PESCADO	1 030,1	518,1	605,2	659,8	539,6	2 063,1	2 667,4	4 687,1	4 042,0	3 659,8	3 230,5	4 973,5	2 417,9	1 257,6	3 675,5
Bobo	13,9	9,2	9,1	8,8	4,6	1,6	11,6	17,4	4,7	9,4	8,6	4,6	6,1	7,1	13,2
Bonito	472,0	208,4	2,5	0,8	0,7	2,6	14,2	0,0	0,0	0,0	173,2	330,1	17,0	100,7	117,6
Caballa	55,7	50,8	17,0	2,1	11,8	57,0	13,5	2,1	1,2	0,6	30,0	249,6	16,4	17,5	33,9
Jurel	11,0	5,7	13,7	6,3	74,8	168,1	95,4	7,4	3,3	3,2	1,5	3 532,1	2 094,7	700,1	2 794,8
Tollo	2,1	1,3	1,9	2,6	3,6	0,0	0,8	0,8	3,0	2,2	3,3	3,5	3,1	6,0	9,1
Otros	475,5	242,6	561,0	639,2	444,2	1 833,9	2 531,9	4 659,4	4 029,8	3 644,4	3 013,9	853,8	280,6	426,2	706,8
MARISCOS	318,3	196,2	388,9	269,9	200,3	486,7	325,6	434,0	275,5	458,6	251,0	528,1	331,1	225,5	556,6
Almeja	0,0	0,0	0,0	0,0	0,0	23,1	0,0	0,0	0,0	0,0	0,0	0,0	1,0	0,8	1,8
Cangrejo	38,3	20,2	15,5	27,0	19,8	30,2	53,1	56,2	6,3	31,3	31,4	55,6	51,6	41,3	92,9
Caracol	37,2	22,2	14,0	26,0	16,1	32,7	48,9	44,1	8,0	33,6	28,3	46,4	32,9	22,9	55,9
Choro	59,2	36,0	20,0	37,6	23,8	15,6	61,1	62,4	22,6	36,9	34,4	34,1	17,4	13,1	30,5
Concha de Abanico	33,8	22,3	152,0	103,3	105,5	308,5	37,4	163,0	211,2	267,3	76,5	169,0	77,3	2,0	79,3
Pulpo	16,3	9,4	6,6	9,4	7,6	0,4	57,6	32,4	1,6	25,9	0,0	14,2	38,3	48,0	86,4
Otros	133,5	86,0	180,9	66,6	27,5	76,2	67,4	75,8	25,8	63,6	80,5	208,8	112,6	97,5	210,0
ENLATADO	30,1	19,7	31,5	358,0	176,5	46,2	9,0	16,8	41,7	8,4	520,2	38,6	0,0	55,4	55,4
Anchoveta	30,1	19,7	31,5	42,4	44,9	37,8	0,0	0,0	9,4	0,0	0,6	0,0	0,0	0,0	0,0
Jurel	0,0	0,0	0,0	159,0	0,0	0,0	0,0	0,0	0,0	0,0	516,7	0,0	0,0	0,0	0,0
Navaja	0,0	0,0	0,0	0,0	0,0	0,0	0,0	0,0	0,0	0,0	0,0	0,0	0,0	23,6	23,6
Otros	0,0	0,0	0,0	156,7	131,6	8,3	9,0	16,8	32,3	8,4	2,9	38,6	0,0	31,8	31,8
CONGELADO	327,8	318,1	745,2	986,9	183,9	359,4	162,1	1 891,1	795,5	1 198,8	579,8	39,5	348,2	322,2	670,4
Chanque/Abalón	11,2	11,2	24,6	0,0	0,0	0,0	20,9	48,3	33,1	0,0	0,0	0,0	0,0	5,6	5,6
Concha de Abanico	19,5	9,8	319,9	138,7	108,8	238,5	132,2	238,1	65,9	117,6	22,1	12,0	46,0	0,0	46,0
Lapa	285,9	285,9	365,9	0,0	60,4	117,7	9,0	56,5	0,0	0,0	0,0	0,0	0,0	0,0	0,0
Ovas de Falso Volador	0,0	0,0	0,0	2,4	0,0	0,0	0,0	0,0	0,0	0,0	0,0	27,5	58,6	70,6	129,3
Otros	11,2	11,2	34,7	845,8	14,7	3,3	0,0	1 548,1	696,5	1 081,2	557,7	0,0	243,5	246,0	489,5
CURADO	82,9	16,2	798,9	330,5	813,9	929,1	1 003,6	625,2	466,5	1 496,0	1 091,1	236,2	1 144,2	270,6	1 414,8
Anchoveta	82,9	16,2	798,9	330,5	813,9	929,1	1 003,6	625,2	466,5	1 496,0	1 091,1	236,2	1 144,2	270,6	1 414,8
ACUICULTURA	0,0	0,0	0,0	0,0	0,0	0,0	0,0	0,0	0,0	0,0	0,0	0,0	0,0	0,0	0,0
Concha de Abanico	0,0	0,0	0,0	0,0	0,0	0,0	0,0	0,0	0,0	0,0	0,0	0,0	0,0	0,0	0,0
CONSUMO HUMANO INDIRECTO	1 706,8	1 443,3	1 347,0	973,2	3 174,5	2 466,0	1 894,1	3 598,2	2 952,0	2 700,8	1 349,6	1 565,4	856,1	1 695,6	2 551,7
Anchoveta	41,8	41,8	207,7	452,5	1 874,6	998,2	667,2	2 575,3	1 764,0	1 588,3	1 145,3	15,2	0,0	179,7	179,7
Sargazo Húmedo	0,0	0,0	0,0	0,0	0,0	0,0	0,0	0,0	0,0	0,0	0,0	0,0	0,0	0,0	0,0
Otros	1 665,0	1 401,5	1 139,4	520,7	1 299,8	1 467,8	1 226,9	1 022,9	1 188,0	1 112,5	204,3	1 550,1	856,1	1 515,9	2 372,0
PESCA INDUSTRIAL	138 878,0	0	0	429 263	344 540	260 762	23 088	0	0	0	100 585	249 802	26 073	0	26 073,0

Fuente: Dirección Regional de Producción - Ica

Elaboración: BCRP, Sucursal Huancayo.

ANEXO 4

**ICA: PRODUCCIÓN ELÉCTRICA
(EN MEGAVATIOS HORA)**

	2011												2012		
	ENE - FEB	FEB	MAR	ABR	MAY	JUN	JUL	AGO	SET	OCT	NOV	DIC	ENE	FEB	ENE - FEB
ENERGÍA ELÉCTRICA (MWH)	45 929	22 877	19 965	20 591	18 085	41 245	61 230	73 891	75 060	64 421	61 049	55 682	50 657	44 476	95 133

Fuente: Ministerio de Energía y Minas.
Elaboración: BCRP, Sucursal Huancayo.

ANEXO 5

ICA: PRODUCCIÓN MINERA METÁLICA

Producción Metálica Concentración	2011												2012		
	ENE - FEB	FEB	MAR	ABR	MAY	JUN	JUL	AGO	SET	OCT	NOV	DIC	ENE	FEB	ENE - FEB
Cobre (TMF)	3 758	1 772	2 141	1 745	2 177	1 816	2 053	2 013	2 245	2 713	2 049	2 479	2 169	1 711	3 879
Hierro (TMF)	1 073 787	533 460	823 544	576 294	528 382	798 761	553 667	420 460	491 580	535 534	471 985	736 944	522 443	372 529	894 972
Oro (GRF)	0	0	0	0	0	525	296	328	388	241	273	556	0	482	482
Plata (KGF)	10 785	4 618	4 552	4 637	5 795	4 847	4 935	6 295	7 443	7 032	5 186	7 114	5 795	6 686	12 482
Plomo (TMF)	1 415	644	635	697	818	801	682	772	941	843	745	892	766	1 015	1 781
Zinc (TMF)	13 112	6 596	7 189	6 700	6 527	9 092	8 545	7 337	8 086	10 108	9 974	9 488	9 405	8 795	18 200

Fuente: DGM/Estadística Minera

Elaboración: BCRP, Sucursal Huancayo.

ANEXO 6

ICA: PRODUCCIÓN MANUFACTURERA
(VOLÚMEN FÍSICO)

	2011												2012			
	ENE-FEB	ENE	FEB	MAR	ABR	MAY	JUN	JUL	AGO	SET	OCT	NOV	DIC	ENE	FEB	ENE-FEB
REFINACIÓN DE METALES - TM	5 660	3 000	2 660	2 935	2 739	2 719	2 074	2 143	2 043	2 360	3 239	3 150	3 229	2 529	2 314	4 843
Estaño	5 660	3 000	2 660	2 935	2 739	2 719	2 074	2 143	2 043	2 360	3 239	3 150	3 229	2 529	2 314	4 843
PRODUCTOS PESQUEROS - TM	39 219	38 834	385	258	123 509	100 424	75 474	7 598	1 144	1 540	746	27 897	49 176	9 852	320	10 172
Harina de pescado	31 349	31 349	0	0	99 859	82 976	63 157	5 665	0	0	0	23 166	34 967	6 774	0	6 774
Aceite de pescado	7 376	7 376	0	0	23 355	16 049	11 027	719	0	0	0	4 577	14 131	1 342	62	1 404
Conserva de pescado	259	81	178	55	186	1 307	1 143	1 030	743	1 269	354	12	78	1 736	258	1 994
Pescado congelado	235	28	207	203	109	92	147	184	401	271	392	142	0	0	0	0
HIDROCARBUROS LÍQUIDOS - MB	4 727	2 487	2 240	2 482	2 401	2 496	2 426	2 456	2 489	2 336	2 319	2 235	2 340	1 953	2 234	4 187
GLP	2 207	1 162	1 045	1 162	1 123	1 210	1 145	1 150	1 176	1 095	1 094	1 052	1 101	930	1 090	2 020
Gasolina	1 886	990	895	992	958	960	967	992	996	950	939	909	951	791	876	1 667
Diesel	635	335	300	328	320	326	315	315	316	292	287	274	287	232	267	499

MB = Miles de barriles

Fuente: MINEM, PRODUCE.

Elaboración: BCRP, Sucursal Huancayo.

ANEXO 7

ICA: PRODUCCIÓN MANUFACTURERA
(VARIACIONES PORCENTUALES 1/)

	2011												2012		
	ENE-FEB	FEB	MAR	ABR	MAY	JUN	JUL	AGO	SET	OCT	NOV	DIC	ENE	FEB	ENE-FEB
REFINACIÓN DE METALES	73,7	-3,3	-3,1	-3,3	-15,3	-32,9	-33,3	-36,4	5,6	2,8	-2,0	0,4	-15,7	-13,0	-14,4
Estaño	73,7	-3,3	-3,1	-3,3	-15,3	-32,9	-34,5	-36,4	5,6	2,8	-2,0	0,4	-15,7	-13,0	-14,4
PRODUCTOS PESQUEROS	60,1	293,0	13,9	19 212,9	56,6	91,2	1 482,8	689,5	3 022,1	539,2	1 587,5	2 695,8	-63,5	-57,5	-63,2
Harina de pescado	37,1	-	-	-	55,3	83,0	28 225,0	-	-	-100,0	1 979,5	3 038,9	-78,4	-	-78,4
Aceite de pescado	325,1	-	-	-	33,1	73,1	2 296,7	-	-	-100,0	2 815,3	8 900,6	-81,8	-	-81,0
Conserva de pescado	1 263,2	30,9	-76,7	36,8	587,9	652,0	853,7	-	2 015,0	911,4	-90,2	-36,1	2 043,2	44,9	669,9
Pescado congelado	261,5	1 625,0	116,0	419,0	-12,4	716,7	119,0	331,2	-	1 125,0	-	-	-100,0	-100,0	-100,0
HIDROCARBUROS LÍQUIDOS	100,5	0,2	2,1	4,7	1,5	-1,7	-3,5	-2,3	-4,3	-8,2	-7,0	-6,3	-21,5	-0,6	-11,6
GLP	102,7	0,5	1,4	3,4	4,9	-1,9	-4,6	-1,4	-3,2	-6,8	-6,6	-7,5	-19,9	4,3	-8,4
Gasolina	102,5	2,6	4,7	7,3	-1,1	0,3	0,6	-1,6	-2,9	-6,9	-4,5	-1,7	-20,2	-2,1	-11,6
Diesel	88,1	-7,8	-3,2	0,9	-1,6	-6,7	-7,2	-7,2	-11,9	-16,4	-15,8	-16,1	-30,8	-10,9	-21,4
TOTAL	92,7	0,3	1,4	53,0	10,2	6,6	-4,3	-5,9	-0,6	-5,1	4,1	11,6	-26,1	-2,9	-15,9

1/ Respecto al mismo mes o periodo del año anterior

Fuente: MINEM, PRODUCE.

Elaboración: BCRP, Sucursal Huancayo.

ANEXO 8

ICA: ARRIBOS POR CATEGORÍAS

	ICA				NAZCA				CHINCHA				PISCO				PALPA				TOTAL					
	2011		2012		2011		2012		2011		2012		2011		2012		2011		2012		2011			2012		
	NAC	EXT	NAC	EXT	NAC	EXT	NAC	EXT	NAC	EXT	NAC	EXT	NAC	EXT	NAC	EXT	NAC	EXT	NAC	EXT	TOTAL	NAC	EXT	TOTAL		
Enero	36 446	3 936	40 073	3 883	13 055	4 312	14 872	6 652	15 507	395	17 547	641	12 441	3 080	16 606	5 003	209	10	563	17	77 658	11 733	89 391	89 661	16 196	105 857
Febrero	35 575	3 844	37 919	3 102	13 478	4 580	13 673	3 947	14 882	268	17 089	351	12 191	2 947	13 359	4 362	282	4	553	8	76 408	11 643	88 051	82 593	11 770	94 363
Marzo	36 368	3 751			13 817	6 114			14 491	475			9 322	2 370			221	13			74 219	12 723	86 942			
Abril	36 015	3 793			13 300	7 143			15 340	365			10 991	2 290			303	2			75 949	13 593	89 542			
Mayo	32 656	3 977			11 688	7 114			14 884	501			9 788	2 739			298	6			69 314	14 337	83 651			
Junio	32 306	4 053			11 381	6 395			14 920	369			8 405	2 890			258	6			67 270	13 713	80 983			
Julio	38 034	4 433			13 889	8 770			16 887	503			9 528	4 291			200	9			78 538	18 006	96 544			
Agosto	36 837	4 700			12 755	9 797			14 944	483			9 134	4 102			263	10			73 933	19 092	93 025			
Setiembre	32 936	3 385			13 995	9 279			15 539	637			7 569	3 614			214	15			70 253	16 930	87 183			
Octubre	38 007	3 806			13 371	9 918			16 274	405			10 547	3 180			219	5			78 418	17 314	95 732			
Noviembre	35 236	3 620			12 700	7 911			14 428	385			10 109	3 038			226	3			72 699	14 957	87 656			
Diciembre	37 114	3 854			12 312	4 049			16 368	504			11 868	3 544			238	5			77 900	11 956	89 856			
ENE-FEB	72 021	7 780	77 992	6 985	26 533	8 892	28 545	10 599	30 389	663	34 636	992	24 632	6 027	29 965	9 365	491	14	1 116	25	154 066	23 376	177 442	172 254	27 966	200 220
Var. Feb. 12/11			6,6	-19,3			1,4	-13,8			14,8	31,0			9,6	48,0			96,1	100,0				8,1	1,1	7,2
Var (Ene - Feb) 12/11			8,3	-10,2			7,6	19,2			14,0	49,6			21,7	55,4			127,3	78,6				11,8	19,6	12,8

Fuente: MINCETUR

Elaboración: BCRP, Sucursal Huancayo.

ANEXO 9

ICA: INDICADORES DE OCUPABILIDAD EN ESTABLECIMIENTOS DE HOSPEDAJE COLECTIVO

INDICADORES	2011												2012		1/
	ENE - FEB	FEB	MAR	ABR	MAY	JUN	JUL	AGO	SET	OCT	NOV	DIC	ENE	FEB	ENE - FEB
Total de Arribos	177 442	88 051	86 942	89 542	83 651	80 983	96 544	93 025	87 183	95 732	87 656	89 856	105 857	94 363	200 220
Nacionales	154 066	76 408	74 219	75 949	69 314	67 270	78 538	73 933	70 253	78 418	72 699	77 900	89 661	82 593	172 254
Extranjeros	23 376	11 643	12 723	13 593	14 337	13 713	18 006	19 092	16 930	17 314	14 957	11 956	16 196	11 770	27 966
Total de Pernoctaciones	232 685	116 448	114 397	118 036	107 319	104 856	127 505	120 558	110 682	121 898	113 898	116 417	135 393	126 381	261 774
Nacionales	200 469	100 099	96 444	99 804	88 678	87 300	104 606	96 437	89 624	102 039	93 719	100 168	113 601	109 222	222 823
Extranjeros	32 216	16 349	17 953	18 232	18 641	17 556	22 899	24 121	21 058	19 859	20 179	16 249	21 792	17 159	38 951
Permanencia Promedio (días)	1,3	1,3	1,3	1,3	1,3	1,3	1,3	1,3	1,3	1,3	1,3	1,3	1,3	1,3	1,3
Nacionales	1,3	1,3	1,3	1,3	1,3	1,3	1,3	1,3	1,3	1,3	1,3	1,3	1,3	1,3	1,3
Extranjeros	1,7	1,8	1,8	1,7	1,5	1,4	1,5	1,5	1,5	1,2	1,8	1,6	1,4	1,5	1,4
Oferta Promedio															
Número de establecimientos	535	538	547	553	553	558	558	561	563	566	569	563	564	564	564
Número de habitaciones	8 630	8 654	8 691	8 766	8 771	8 873	8 828	8 831	8 878	8 910	8 939	8 853	9 021	9 046	9 034
Número de plazas - camas	16 000	16 042	16 100	16 240	16 242	16 419	16 348	16 350	16 440	16 461	16 497	16 329	16 453	16 538	16 496
Tasa Neta de Ocupación															
Habitaciones (TNOH) 2/	26,7	28,0	25,5	27,3	23,9	25,0	27,6	26,6	25,8	26,7	26,8	26,6	29,6	30,8	30,2
Camas (TNOC) 3/	23,4	24,6	22,6	23,9	20,7	21,5	24,4	22,8	22,2	23,1	22,9	23,4	25,6	26,4	26,0
Total Empleo Promedio	2 226	2 241	2 253	2 045	2 321	2 349	2 371	2 409	2 431	2 306	2 316	2 346	2 127	2 123	2 125

1/ Información preliminar.

2/ TNOH = (Total de habitaciones ocupadas)*100 / (Total de habitaciones disponibles * n° de noches en el mes).

3/ TNOC = (Total de pernoctaciones)*100 / (Total de plazas-camas disponibles * n° de noches en el mes).

Fuente: MINCETUR.

Elaboración: BCRP, Sucursal Huancayo.

ANEXO 10

ICA: EXPORTACIONES FOB TRADICIONALES
(Miles de US\$)

PRODUCTO	2011												2012 1/		
	ENE - FEB	FEB	MAR	ABR	MAY	JUN	JUL	AGO	SET	OCT	NOV	DIC	ENE	FEB	ENE - FEB
AGRÍCOLAS	0	0	0	0	0	0	0	0	0	0	0	0	0	0	0
Algodón	0	0	0	0	0	0	0	0	0	0	0	0	0	0	0
MINEROS	328 209	169 051	140 300	172 771	116 271	67 169	121 585	169 388	85 145	139 764	90 177	96 875	233 930	95 757	329 687
Cobre	29 982	29 982	68 024	55 247	12 439	0	11 247	47 023	19 664	36 892	14 192	9 021	34 709	12 896	47 605
Estaño	123 857	49 536	1 134	1 105	2 447	2 347	265	1 002	781	870	344	1 027	1 570	583	2 154
Hierro	171 424	88 243	67 687	101 623	98 020	54 622	106 182	100 907	64 396	98 301	64 178	84 475	185 189	81 644	266 833
Oro	0	0	0	0	259	0	78	81	304	913	415	693	423	633	1 056
Plomo	1 657	0	0	6 686	629	4 756	801	7 904	0	231	4 920	0	7 646	0	7 646
Zinc	1 290	1 290	3 455	8 109	2 479	5 443	3 012	12 472	0	2 557	6 128	1 659	4 393	0	4 393
PESQUEROS	14 588	8 845	21 695	17 497	80 373	44 723	85 177	36 924	9 895	21 954	4 790	9 788	33 919	17 322	51 241
Aceite de Pescado	0	0	9 103	74	8 984	5 394	18 339	0	88	3 789	1 546	70	1 785	809	2 595
Harina de Pescado	14 588	8 845	12 591	17 424	71 388	39 329	66 838	36 924	9 808	18 165	3 243	9 718	32 134	16 512	48 646
PETRÓLEO Y DERIVADOS	197 614	92 861	138 565	111 006	133 983	162 543	92 242	124 768	116 744	90 334	60 901	46 375	129 860	74 586	204 446
Gas Licuado	6 542	0	16 239	0	9 625	7 179	0	7 712	6 131	777	681	6 574	813	1 320	2 132
Gas Propano	14 585	0	26 826	7 096	20 460	20 632	0	20 090	13 172	0	0	10 952	0	5 791	5 791
Gasolina	176 487	92 861	95 501	103 910	103 897	134 732	92 242	96 966	97 441	89 557	60 220	28 848	129 047	67 475	196 522
TOTAL	540 411	270 757	300 561	301 275	330 627	274 436	299 005	331 080	211 784	252 052	155 867	153 038	397 708	187 665	585 373

1/ Cifras Preliminares.

Fuente: SUNAT, www.sunat.gob.pe

Elaboración: BCRP, Sucursal Huancayo.

ANEXO 11

ICA: EXPORTACIONES FOB NO TRADICIONALES
(Miles de US\$)

PRODUCTO	2011												2012 1/		
	ENE - FEB	FEB	MAR	ABR	MAY	JUN	JUL	AGO	SET	OCT	NOV	DIC	ENE	FEB	ENE - FEB
AGROPECUARIOS	116 150	43 378	26 025	36 864	32 944	33 741	50 517	57 221	50 201	47 720	60 542	90 279	85 129	48 906	134 035
Alcachofas en conserva	1 756	428	127	130	87	0	956	4 892	4 719	1 530	1 430	701	447	56	503
Arvejas frescas	0	0	0	0	0	6	7	45	155	235	245	48	4	0	0
Cebollas frescas	676	121	5	0	38	495	1 176	4 101	6 129	5 176	2 930	2 821	930	0	930
Espárragos frescos	14 574	5 557	6 232	9 101	7 919	9 197	13 804	14 934	19 090	21 341	16 220	15 695	9 796	4 519	14 315
Espárragos congelados	3 701	1 828	1 408	2 092	3 878	1 420	1 089	1 065	1 607	5 525	6 442	6 283	2 152	3 390	5 541
Espárragos en conserva	1 712	885	757	670	582	291	359	206	420	1 010	1 765	1 583	693	395	1 089
Limón	39	30	133	128	68	89	0	14	0	32	76	28	16	45	61
Mandarina	6	6	159	3 499	4 978	4 243	5 752	6 565	1 217	79	0	0	0	0	0
Naranjas y tangelos	0	0	0	0	36	1 789	8 783	2 950	319	315	109	0	0	0	0
Otros cítricos	0	0	0	0	41	155	58	482	965	58	0	0	0	0	0
Mango	386	331	323	272	241	38	32	0	0	0	0	13	8	116	125
Palta fresca	0	0	3	2 923	4 468	5 111	5 150	8 350	4 358	135	0	0	0	0	0
Pallares	279	279	44	0	97	0	0	268	40	101	154	201	148	95	243
Paprika	108	0	27	201	8	113	0	23	0	46	94	0	0	0	0
Pimiento entero	424	424	1 517	2 235	1 379	940	1 418	664	591	217	278	111	0	0	0
Semillas	6 303	3 529	3 675	5 084	3 821	3 370	3 221	2 015	2 138	2 376	2 538	3 777	4 364	826	5 190
Pasta de tomate	1 449	681	818	514	56	422	975	458	1 610	599	461	480	736	456	1 192
Uvas frescas	79 775	26 725	5 903	1 185	0	0	0	0	0	3 921	25 004	55 290	60 955	32 003	92 958
Frutas frescas y en conserva	521	243	1 441	5 494	3 000	2 434	3 536	2 592	435	369	360	327	107	345	451
Otras hortalizas	1 059	361	388	401	406	702	1 526	2 822	1 808	813	672	1 115	534	649	1 182
Cacao entero, pasta y manteca	854	397	240	769	536	1 549	675	2 272	2 261	2 399	1 147	350	174	183	357
Licores, pisco y vinos.	176	65	5	74	103	122	242	177	106	100	105	204	65	96	161
Algas frescas, refrigeradas, congeladas o se	431	431	887	589	200	365	769	662	343	477	163	410	689	993	1 682
Resto 2/	1 922	1 057	1 934	1 502	998	890	952	1 554	1 808	856	546	886	3 316	4 741	8 057
PESQUEROS	5 794	3 571	3 091	2 328	3 643	2 346	3 200	3 355	4 586	2 783	2 909	3 587	2 734	2 213	4 948
Pescado fresco, salado, congelado y en con	4 637	2 916	2 406	1 666	2 905	1 672	2 646	2 970	3 437	2 603	2 283	3 450	2 734	1 667	4 401
Moluscos y crustáceos frescos, congelados	1 157	655	685	662	738	674	554	385	1 149	180	626	137	0	546	546
TEXTILES	7 257	4 124	5 870	5 040	4 723	4 700	4 038	4 790	2 892	1 219	3 671	3 125	3 467	5 478	8 945
Hilados de algodón	0	0	0	0	0	605	429	428	0	0	482	410	200	483	682
Prendas de vestir	7 034	3 901	5 808	4 897	4 678	4 002	3 428	4 235	2 643	1 078	3 086	2 660	3 267	4 915	8 182
Resto 3/	223	223	62	144	45	93	180	126	249	140	103	55	0	81	81
OTROS	7 440	3 661	3 894	3 316	2 591	3 050	1 812	3 041	3 580	2 988	2 504	1 568	3 298	1 330	4 628
Condimentos y sazónadores	245	112	79	96	249	192	52	71	4	0	0	0	50	0	50
Guano y abonos	0	0	0	0	0	0	0	0	0	0	0	0	0	0	0
Muelles de ballesta 4/	227	92	137	36	0	177	232	58	225	170	93	221	180	94	274
Papeles y cartones	1 813	744	1 479	1 072	827	1 082	435	660	2 785	2 200	1 099	807	2 541	1 124	3 665
Sal (Cloruro de sodio)	3 308	1 504	431	655	854	848	303	868	479	515	1 246	469	464	0	464
Alambres, barras y perfiles de hierro	954	761	1 020	1 365	597	684	636	1 343	0	1	0	0	0	0	0
Otros	892	448	748	92	65	66	154	41	87	103	65	71	63	113	176
TOTAL	136 641	54 734	38 881	47 549	43 901	43 837	59 568	68 408	61 258	54 710	69 626	98 559	94 628	57 928	152 556

1/ Cifras Preliminares.

2/ Camote, otras menestras, maíz, flores frescas, huevos, carnes, animales vivos y otros.

3/ Envases de polipropileno y polietileno

4/ Para vehículos automotores

Fuente: SUNAT. www.sunat.gob.pe

Elaboración: BCRP, Sucursal Huancayo.

ANEXO 12

ICA: EXPORTACIONES FOB POR CLASIFICACIÓN
(Miles de US\$)

PRODUCTO	2011												2012 1/		
	ENE - FEB	FEB	MAR	ABR	MAY	JUN	JUL	AGO	SET	OCT	NOV	DIC	ENE	FEB	ENE - FEB
TRADICIONALES	540 411	270 757	300 561	301 275	330 627	274 436	299 005	331 080	211 784	252 052	155 867	153 038	397 708	187 665	585 373
Agrícolas	0	0	0	0	0	0	0	0	0	0	0	0	0	0	0
Mineros	328 209	169 051	140 300	172 771	116 271	67 169	121 585	169 388	85 145	139 764	90 177	96 875	233 930	95 757	329 687
Pesqueros	14 588	8 845	21 695	17 497	80 373	44 723	85 177	36 924	9 895	21 954	4 790	9 788	33 919	17 322	51 241
Petróleo y derivados	197 614	92 861	138 565	111 006	133 983	162 543	92 242	124 768	116 744	90 334	60 901	46 375	129 860	74 586	204 446
NO TRADICIONALES	136 641	54 734	38 881	47 549	43 901	43 837	59 568	68 408	61 258	54 710	69 626	98 559	94 628	57 928	152 556
Agropecuario	116 150	43 378	26 025	36 864	32 944	33 741	50 517	57 221	50 201	47 720	60 542	90 279	85 129	48 906	134 035
Pesqueros	5 794	3 571	3 091	2 328	3 643	2 346	3 200	3 355	4 586	2 783	2 909	3 587	2 734	2 213	4 948
Textiles	7 257	4 124	5 870	5 040	4 723	4 700	4 038	4 790	2 892	1 219	3 671	3 125	3 467	5 478	8 945
Otros	7 440	3 661	3 894	3 316	2 591	3 050	1 812	3 041	3 580	2 988	2 504	1 568	3 298	1 330	4 628
TOTAL	677 052	325 490	339 441	348 823	374 528	318 273	358 572	399 488	273 042	306 762	225 493	251 597	492 336	245 593	737 929

1/ Cifras Preliminares.

Fuente: SUNAT. www.sunat.gob.pe

Elaboración: BCRP, Sucursal Huancayo.

ANEXO 14

ICA: IMPORTACIONES FOB POR LA ADUANA DE PISCO
(Miles de US\$)

PRODUCTOS	2011												2012 1/		
	ENE - FEB	FEB	MAR	ABR	MAY	JUN	JUL	AGO	SET	OCT	NOV	DIC	ENE	FEB	ENE - FEB
Bienes de Consumo	1	0	28	0	0	0	0	0	0	0	0	0	0	0	0
Bienes de consumo no duradero	0	0	0	0	0	0	0	0	0	0	0	0	0	0	0
Bienes de consumo duradero	1	0	28	0	0	0	0	0	0	0	0	0	0	0	0
Materias Primas y Productos Intermedios 2/	31 604	17 351	9 115	12 899	10 942	14 501	19 655	11 306	20 649	12 516	11 319	15 318	15 629	15 219	30 848
Combustibles, lubricantes y productos conexos	0	0	0	0	0	0	0	0	0	0	0	0	182	364	546
MP y productos intermedios para la agricultura	14 469	5 415	1 192	1 505	1 936	301	6 495	3 086	4 816	513	1 497	3 649	5 883	1 373	7 256
MP y productos intermedios para la industria	17 135	11 936	7 923	11 394	9 006	14 200	13 160	8 220	15 833	12 003	9 821	11 669	9 563	13 483	23 046
Bienes de Capital y Materiales de Construcción	90 596	77 140	15 333	7 526	9 134	13 040	22 789	9 433	12 460	3 032	19 198	1 423	8 894	4 936	13 830
Materiales de construcción	72 980	65 483	15 333	7 526	9 134	13 038	7 529	9 433	12 460	3 032	19 198	1 423	8 894	4 936	13 830
Bienes de capital para la agricultura	0	0	0	0	0	0	0	0	0	0	0	0	0	0	0
Bienes de capital para la industria	15 770	10 500	0	0	0	0	15 260	0	0	0	0	0	0	0	0
Equipos de transporte	1 847	1 158	0	0	0	2	0	0	0	0	0	0	0	0	0
TOTAL	122 202	94 491	24 476	20 424	20 076	27 542	42 444	20 739	33 109	15 548	30 517	16 741	24 523	20 156	44 679

1/ Cifras Preliminares.

2/ MP = Materias primas

Fuente: SUNAT. www.sunat.gob.pe

Elaboración: BCRP, Sucursal Huancayo.

ANEXO 15

ICA: IMPORTACIONES FOB POR LA ADUANA DE PISCO SEGÚN PAÍS DE ORIGEN
(Miles de US\$)

BLOQUE	2011												2012 1/		
	ENE - FEB	FEB	MAR	ABR	MAY	JUN	JUL	AGO	SET	OCT	NOV	DIC	ENE	FEB	ENE - FEB
AMÉRICA	86 490	69 565	10 364	11 419	10 932	10 963	13 784	9 885	13 959	11 052	27 522	16 111	20 783	16 698	37 481
CAN	314	314	0	0	0	0	0	0	0	0	0	0	1 518	364	1 882
Colombia	314	314	0	0	0	0	0	0	0	0	0	0	1 518	364	1 882
Ecuador	0	0	0	0	0	0	0	0	0	0	0	0	0	0	0
Venezuela	0	0	0	0	0	0	0	0	0	0	0	0	0	0	0
CHILE	3 078	298	0	2 866	0	0	715	291	3 602	0	2 602	2 558	750	2 593	3 342
MERCOSUR	54 068	53 709	3 263	832	2 075	1 603	0	0	0	0	19 198	0	0	0	0
Argentina	0	0	0	0	2 075	0	0	0	0	0	0	0	0	0	0
Brasil	54 068	53 709	3 263	832	0	0	0	0	0	0	19 198	0	0	0	0
Resto MERCOSUR	0	0	0	0	0	1 603	0	0	0	0	0	0	0	0	0
TLCAN	27 511	14 864	7 101	7 721	8 857	9 360	13 069	9 594	10 357	11 052	4 692	11 526	9 622	8 129	17 750
Canadá	675	675	0	623	0	0	0	0	0	0	0	0	0	0	0
Estados Unidos	26 836	14 189	7 101	7 098	8 857	9 360	13 069	9 594	10 357	11 052	4 692	11 526	9 622	8 129	17 750
México	0	0	0	0	0	0	0	0	0	0	0	0	0	0	0
RESTO DE AMÉRICA	1 519	379	0	0	0	0	0	0	0	0	1 029	2 027	8 894	5 613	14 507
Bermudas	0	0	0	0	0	0	0	0	0	0	0	0	0	0	0
Islas Virgenes	0	0	0	0	0	0	0	0	0	0	0	0	0	0	0
Panamá	1 519	379	0	0	0	0	0	0	0	0	0	604	0	676	676
Resto	0	0	0	0	0	0	0	0	0	0	1 029	1 423	8 894	4 936	13 830
EUROPA	26 741	15 956	12 619	7 526	9 134	13 797	26 264	10 239	16 044	3 545	0	0	2 315	0	2 315
UNIÓN EUROPEA	2 373	1 643	0	693	4 157	8 821	16 985	0	0	0	0	0	0	0	0
Alemania	674	674	0	0	0	0	0	0	0	0	0	0	0	0	0
Austria	0	0	0	0	0	0	0	0	0	0	0	0	0	0	0
Bélgica Luxemburgo	534	534	0	693	4 157	8 062	1 597	0	0	0	0	0	0	0	0
España	177	165	0	0	0	0	15 388	0	0	0	0	0	0	0	0
Finlandia	719	0	0	0	0	0	0	0	0	0	0	0	0	0	0
Francia	0	0	0	0	0	759	0	0	0	0	0	0	0	0	0
Inglaterra	0	0	0	0	0	0	0	0	0	0	0	0	0	0	0
Italia	0	0	0	0	0	0	0	0	0	0	0	0	0	0	0
Países Bajos	270	270	0	0	0	0	0	0	0	0	0	0	0	0	0
Suecia	0	0	0	0	0	0	0	0	0	0	0	0	0	0	0
Turquía	0	0	0	0	0	0	0	0	0	0	0	0	0	0	0
SUIZA	20 480	14 035	12 619	6 832	4 977	4 977	8 247	7 307	4 086	1 941	0	0	2 315	0	2 315
Resto de Europa	3 887	277	0	0	0	0	1 032	2 932	11 958	1 604	0	0	0	0	0
ASIA	7 481	7 481	13	0	10	612	918	615	3 106	951	475	0	794	1 568	2 362
China	0	0	0	0	0	0	0	0	0	0	0	0	0	0	0
India	0	0	0	0	0	0	0	0	0	0	0	0	0	0	0
Japón	0	0	13	0	10	0	0	0	0	0	0	0	0	0	0
Hong Kong	7 481	7 481	0	0	0	0	0	0	0	0	0	0	0	0	0
Resto de Asia	0	0	0	0	0	612	918	615	3 106	951	475	0	794	1 568	2 362
OCEANÍA	9	9	0	0	0	0	0	0	0	0	0	0	0	0	0
ÁFRICA	1 480	1 480	1 480	1 480	0	2 169	1 478	0	0	0	2 520	630	630	1 890	2 520
TOTAL	122 202	94 491	24 476	20 424	20 076	27 542	42 444	20 739	33 109	15 548	30 517	16 741	24 523	20 156	44 679

Fuente: SUNAT.

Elaboración: BCRP, Sucursal Huancayo.

ANEXO 16

ICA: INGRESOS RECAUDADOS POR EL GOBIERNO CENTRAL
(Miles de nuevos soles)

	2011												2012		
	ENE - FEB	FEB	MAR	ABR	MAY	JUN	JUL	AGO	SET	OCT	NOV	DIC	ENE	FEB	ENE - FEB
I. INGRESOS TRIBUTARIOS	110 238	63 934	71 545	40 741	44 133	42 565	47 865	35 984	48 124	36 995	45 966	34 926	51 171	45 526	96 697
1). Impuesto a la Renta	27 916	11 977	34 333	16 266	14 710	12 687	11 305	11 307	14 557	12 922	12 803	12 076	19 928	13 723	33 651
Personas Naturales	8 882	3 255	4 493	4 113	4 296	3 864	3 232	3 927	4 706	4 285	4 639	3 953	6 851	3 558	10 409
Personas Jurídicas	18 874	8 623	7 730	8 195	9 424	7 756	7 619	7 156	9 343	7 751	7 845	7 875	11 555	9 444	20 998
Regularización	160	99	22 110	3 959	990	1 066	454	224	509	887	319	249	1 522	721	2 244
2). Impuesto a las Importaciones	107	107	5	0	0	0	0	0	0	0	0	0	0	0	0
3). Impuesto a la Prod. y Consumo	78 087	50 025	34 342	19 427	25 671	26 409	33 097	21 510	29 812	20 794	29 841	19 723	28 849	28 714	57 564
I.G.V.	76 755	49 354	34 140	19 318	25 304	26 202	32 545	21 181	29 289	20 401	29 349	19 165	27 969	28 281	56 250
- Operaciones Internas	24 382	9 737	10 263	8 850	14 490	11 960	12 184	10 935	14 962	12 608	12 712	12 172	19 217	18 518	37 735
- Operaciones Externas	52 373	39 617	23 877	10 468	10 814	14 242	20 360	10 245	14 327	7 793	16 637	6 993	8 751	9 763	18 515
I.S.C.	1 332	671	202	109	367	208	553	330	523	393	492	558	881	433	1 314
4). Otros Ingresos Tributarios	4 128	1 825	2 866	5 048	3 752	3 469	3 462	3 166	3 754	3 279	3 321	3 127	2 393	3 089	5 482
II. INGRESOS NO TRIBUTARIOS	500	500	0	1 008	39	0	0	2 902	0	5 454	347	824	2 551	1 108	3 659
TOTAL INGRESOS CORRIENTES (I+II)	110 738	64 434	71 545	41 748	44 172	42 565	47 865	38 885	48 124	42 449	46 313	35 751	53 722	46 634	100 356

Fuente: Superintendencia Nacional de Administración Tributaria - SUNAT.

Elaboración: BCRP, Sucursal Huancayo.

ANEXO 17

**GASTO PÚBLICO DEVENGADO POR NIVELES DE GOBIERNO 1/
(Miles de nuevos soles)**

NIVELES DE GOBIERNO	2011												2012		
	ENE - FEB	FEB	MAR	ABR	MAY	JUN	JUL	AGO	SET	OCT	NOV	DIC	ENE	FEB	ENE - FEB
Gobierno Central	86 948	52 007	57 175	60 309	77 148	73 802	105 766	105 616	60 541	57 539	62 397	141 848	37 928	46 215	84 144
Gobierno Regional de Ica	67 699	33 536	35 785	43 292	36 517	44 109	49 451	41 022	41 509	36 479	46 998	93 729	39 728	33 769	73 497
Gobiernos Locales (Municipios)	22 081	17 895	26 677	36 384	29 020	27 404	31 128	32 782	39 011	33 881	47 300	140 453	11 193	38 597	49 790
TOTAL	176 729	103 437	119 636	139 985	142 684	145 315	186 345	179 420	141 061	127 898	156 695	376 030	88 849	118 581	207 430

1/ Gasto Devengado: Asociado a la verificación del cumplimiento de las obligaciones, esto es la entrega del bien o prestación del servicio.

Fuente: Ministerio de Economía y Finanzas - SIAF.

Elaboración: BCRP, Sucursal Huancayo.

ANEXO 18

GASTO PÚBLICO DEVENGADO POR TIPO Y NIVELES DE GOBIERNO 1/
(Miles de nuevos soles)

TIPO DE GASTO	2011												2012		
	ENE - FEB	FEB	MAR	ABR	MAY	JUN	JUL	AGO	SET	OCT	NOV	DIC	ENE	FEB	ENE - FEB
GASTOS CORRIENTES	153 838	83 366	80 062	83 461	92 194	83 888	106 031	129 164	91 553	88 547	91 165	175 624	82 561	87 433	169 994
Gobierno Central	74 648	42 169	35 995	38 836	47 330	37 926	53 638	80 463	43 449	43 274	41 812	79 645	35 733	41 597	77 330
Gobierno Regional de Ica	62 587	28 765	29 654	30 148	31 702	32 440	37 409	33 963	33 588	31 804	34 153	67 627	39 429	32 372	71 801
Gobiernos Locales (Municipios)	16 603	12 432	14 413	14 477	13 162	13 522	14 984	14 738	14 516	13 468	15 200	28 352	7 399	13 464	20 863
GASTOS DE CAPITAL	22 891	20 071	39 557	56 518	50 484	61 421	80 314	50 245	49 474	39 343	65 530	200 383	6 289	31 148	37 436
Gobierno Central	12 300	9 838	21 180	21 473	29 818	35 876	52 129	25 153	17 093	14 264	20 584	62 203	2 196	4 618	6 814
Gobierno Regional de Ica	5 113	4 771	6 131	13 143	4 815	11 669	12 041	7 060	7 920	4 675	12 845	26 102	299	1 396	1 696
Gobiernos Locales (Municipios)	5 478	5 463	12 246	21 902	15 852	13 877	16 144	18 032	24 461	20 404	32 100	112 079	3 794	25 133	28 927
SERVICIO DE LA DEUDA	0	0	17	6	6	6	0	11	34	8	0	23	0	0	0
Gobierno Central	0	0	0	0	0	0	0	0	0	0	0	0	0	0	0
Gobierno Regional de Ica	0	0	0	0	0	0	0	0	0	0	0	0	0	0	0
Gobiernos Locales (Municipios)	0	0	17	6	6	6	0	11	34	8	0	23	0	0	0
TOTAL	176 729	103 437	119 636	139 985	142 684	145 315	186 345	179 420	141 061	127 898	156 695	376 030	88 849	118 581	207 430

1/ Gasto Devengado: Asociado a la verificación del cumplimiento de las obligaciones, esto es la entrega del bien o prestación del servicio.

Fuente: Ministerio de Economía y Finanzas - SIAF.

Elaboración: BCRP, Sucursal Huancayo.

ANEXO 19

GASTO PÚBLICO TOTAL POR GENÉRICA DE GASTO 1/
(Miles de nuevos soles)

TIPO DE GASTO	2011												2012		
	ENE - FEB	FEB	MAR	ABR	MAY	JUN	JUL	AGO	SET	OCT	NOV	DIC	ENE	FEB	ENE - FEB
GASTOS CORRIENTES	153 838	83 366	80 062	83 461	92 194	83 888	106 031	129 164	91 553	88 547	91 165	175 624	82 561	87 433	169 994
Personal y Obligaciones Sociales	81 271	39 133	39 967	39 968	41 265	40 826	49 867	41 138	39 993	40 835	41 306	53 251	47 657	42 110	89 767
Pensiones y Otras Prestaciones Soc.	47 355	23 286	22 540	25 314	25 399	24 502	37 848	24 509	27 159	25 129	23 722	41 399	25 268	21 737	47 005
Bienes y Servicios	19 589	15 904	16 070	15 698	23 902	17 178	17 447	59 455	22 868	21 201	24 599	52 757	8 078	20 787	28 865
Donaciones y Transferencias	1 047	502	460	1 518	584	633	223	1 073	575	748	650	2 905	727	2 007	2 734
Otros Gastos	4 576	4 541	1 025	963	1 045	749	646	2 989	959	634	888	25 313	831	792	1 623
GASTOS DE CAPITAL	22 891	20 071	39 557	56 518	50 484	61 421	80 314	50 245	49 474	39 343	65 530	200 383	6 289	31 148	37 436
Adquisición de Activos no Financieros	21 855	19 074	31 979	53 573	49 691	58 137	79 742	48 709	49 015	37 971	64 645	196 766	6 289	30 036	36 325
Adquisición de Activos Financieros	0	0	0	0	0	0	0	0	0	0	0	0	0	0	0
Donaciones y Transferencias	9	0	7 364	2 945	489	1 576	246	1 530	444	774	528	1 905	0	964	964
Otros Gastos	1 026	998	214	0	304	1 708	326	7	14	598	357	1 712	0	147	147
SERVICIO DE LA DEUDA	0	0	17	6	6	6	0	11	34	8	0	23	0	0	0
Servicio de la Deuda Pública	0	0	17	6	6	6	0	11	34	8	0	23	0	0	0
TOTAL	176 729	103 437	119 636	139 985	142 684	145 315	186 345	179 420	141 061	127 898	156 695	376 030	88 849	118 581	207 430

1/ Gasto Devengado: Asociado a la verificación del cumplimiento de las obligaciones, esto es la entrega del bien o prestación del servicio.

Fuente: Ministerio de Economía y Finanzas - SIAF.

Elaboración: BCRP, Sucursal Huancayo.

ANEXO 20

**INVERSIONES DEL SECTOR PÚBLICO TOTAL POR FUNCIONES 1/
(Miles de nuevos soles)**

FUNCIONES	2011												2012		
	ENE - FEB	FEB	MAR	ABR	MAY	JUN	JUL	AGO	SET	OCT	NOV	DIC	ENE	FEB	ENE - FEB
03: Planeamiento y Contingencia	1 083	802	903	1 331	1 338	1 342	1 547	2 003	2 691	2 850	3 636	12 972	693	2 617	3 309
04: Defensa y Seguridad Nacional	0	0	4 049	3	0	526	16 343	200	- 670	141	44	497	0	0	0
05: Orden Público y Seguridad	418	418	1 276	244	733	223	608	292	293	291	285	1 222	15	505	520
06: Justicia	16	16	306	28	47	100	110	11	95	87	100	484	0	29	29
07: Trabajo	0	0	1	0	0	0	0	0	0	0	10	45	0	13	13
08: Comercio	65	65	25	425	182	4	125	23	0	150	0	19	0	12	12
09: Turismo	21	14	9	6	46	39	24	1 571	264	33	31	519	2 174	255	2 429
10: Agropecuaria	198	108	1 699	609	259	428	368	267	633	1 902	7 277	12 255	153	969	1 122
11: Pesca	340	100	62	0	0	41	15	23	10	10	12	- 7	0	0	0
12: Energía	112	112	1 835	1 566	2 492	999	856	915	1 484	2 454	1 991	4 141	6	403	409
13: Minería	0	0	0	0	0	0	0	0	0	0	0	0	0	0	0
14: Industria	2	2	2	6	0	10	43	108	45	18	44	109	0	0	0
15: Transporte	11 404	10 824	8 343	7 227	11 799	4 633	23 804	16 259	8 446	5 363	13 907	52 990	2 260	5 561	7 821
16: Comunicaciones	0	0	105	222	32	31	89	53	42	3	0	92	0	0	0
17: Medio Ambiente	830	742	1 238	803	976	859	857	592	1 531	1 751	1 948	4 024	406	2 179	2 585
18: Saneamiento	2 141	2 141	5 443	12 461	12 081	12 703	16 008	12 236	14 206	7 733	12 228	28 804	196	11 080	11 276
19: Vivienda y Desarrollo Urbano	376	376	284	1 933	307	1 597	184	2 154	3 586	2 525	1 372	2 031	11	981	991
20: Salud	1 225	1 225	657	19 800	12 070	28 563	10 311	6 070	9 389	2 240	3 167	41 010	59	389	447
21: Cultura y Deporte	99	99	632	760	644	622	1 193	644	679	1 339	1 852	12 970	110	1 307	1 417
22: Educación	3 496	2 002	4 898	5 997	6 602	5 281	7 129	4 975	5 772	8 473	16 313	20 541	155	3 130	3 285
23: Protección Social	28	28	208	152	85	134	127	312	520	608	429	2 048	51	607	658
TOTAL	21 855	19 074	31 979	53 573	49 691	58 137	79 742	48 709	49 015	37 971	64 645	196 766	6 289	30 036	36 325

1/ Gasto Devengado: Asociado a la verificación del cumplimiento de las obligaciones, esto es la entrega del bien o prestación del servicio.

Fuente: Ministerio de Economía y Finanzas - SIAF.

Elaboración: BCRP, Sucursal Huancayo.

ANEXO 21

ICA: DEPÓSITOS Y OBLIGACIONES DEL SISTEMA FINANCIERO
(Miles de nuevos soles)

ENTIDADES FINANCIERAS	2011											2012	
	FEB	MAR	ABR	MAY	JUN	JUL	AGO	SET	OCT	NOV	DIC	ENE	FEB
I. SISTEMA BANCARIO	871 467	955 385	956 010	934 404	942 198	952 469	945 480	948 620	915 523	931 442	983 116	1 015 264	996 884
Azteca del Perú	4 147	4 395	4 721	4 765	5 052	5 110	5 133	5 240	5 293	5 434	5 659	5 714	5 588
Crédito	439 941	507 778	513 599	512 213	507 474	505 556	504 569	495 184	471 527	481 825	499 904	524 503	492 144
Comercio	3 826	3 757	4 188	4 120	4 424	4 245	4 261	4 141	3 995	4 085	4 118	4 208	4 088
Continental	144 043	149 408	155 750	148 434	152 520	154 596	154 299	156 831	150 869	166 453	179 331	184 651	187 250
Falabella	1 108	1 162	1 213	1 289	1 268	2 048	2 095	2 109	2 170	2 289	2 375	2 541	2 598
Financiero	1 064	770	891	1 164	1 140	1 279	1 218	1 535	1 221	983	984	1 337	1 627
Interamericano de Finanzas	27 087	25 116	22 096	22 450	24 952	28 036	26 007	34 577	36 514	31 592	30 587	37 943	37 257
Interbank	120 175	122 743	123 840	112 908	114 380	127 267	120 646	125 949	123 648	120 162	126 357	123 668	127 415
Mibanco	15 815	16 014	17 224	17 657	17 975	19 038	18 271	19 015	18 957	19 140	19 509	18 831	17 821
Scotiabank	114 260	124 243	112 488	109 403	113 013	105 294	108 981	104 038	101 328	99 478	114 290	111 866	121 094
II. INSTITUCIONES DE MICROFINANZAS	532 162	534 255	535 133	552 950	549 607	555 318	567 341	580 260	582 908	589 703	604 750	596 596	604 074
Financiera Crediscotia	2 416	2 373	2 261	2 394	2 450	2 450	2 390	3 645	3 646	4 037	4 003	4 056	4 487
Financiera TFC	0	0	0	0	0	0	0	0	0	0	0	0	0
Financiera Efectiva	0	0	0	0	0	0	0	0	0	0	0	0	0
Caja Municipal de Arequipa	11 891	12 257	12 424	13 168	13 075	12 742	13 182	14 440	14 537	14 881	15 486	15 697	17 771
Caja Municipal de Huancayo	0	0	0	0	0	0	0	463	745	805	994	1 556	2 044
Caja Municipal de Ica	248 337	249 773	250 030	249 282	250 320	251 262	260 784	266 796	267 461	269 856	282 718	282 611	284 542
Caja Municipal de Piura	400	410	421	477	458	490	497	558	527	587	500	587	515
Caja Municipal de Pisco	27 274	27 764	27 693	28 866	28 591	28 908	30 069	30 258	30 743	30 451	30 650	30 469	30 540
Caja Municipal de Sullana	1 141	1 242	1 216	1 312	1 271	1 352	1 254	1 158	932	1 155	1 253	1 090	962
Caja Rural Señor de Luren	238 981	238 475	239 000	255 084	252 402	256 876	257 988	261 998	263 337	267 039	268 251	259 719	262 411
Caja Rural Nuestra Gente	1 721	1 961	2 089	2 366	1 040	1 238	1 176	944	980	893	895	811	802
TOTAL	1 403 629	1 489 640	1 491 143	1 487 353	1 491 805	1 507 787	1 512 822	1 528 881	1 498 431	1 521 145	1 587 866	1 611 860	1 600 957
En MN	977 733	1 040 940	1 022 227	1 017 563	1 027 074	1 034 819	1 034 785	1 054 711	1 034 464	1 061 368	1 122 850	1 123 073	1 134 836
En ME	425 896	448 699	468 916	469 790	464 731	472 968	478 036	474 170	463 966	459 777	465 016	488 787	466 121

Fuente: Superintendencia de Banca y Seguros - SBS.

Elaboración: BCRP, Sucursal Huancayo.

ANEXO 22

ICA: DEPÓSITOS EN LAS ENTIDADES FINANCIERAS UBICADAS POR PROVINCIAS - FEBRERO 2012
(Miles de nuevos soles)

ENTIDADES FINANCIERAS	PROVINCIAS															REGIÓN		
	ICA			CHINCHA			NAZCA			PISCO			PALPA			M/N	M/E	TOTAL
	M/N	M/E	TOTAL	M/N	M/E	TOTAL	M/N	M/E	TOTAL	M/N	M/E	TOTAL	M/N	M/E	TOTAL			
I. SISTEMA BANCARIO	277 082	210 513	379 947	136 048	86 156	222 204	106 098	63 251	169 350	83 683	34 052	117 735	0	0	0	602 911	393 972	996 884
Banco Azteca del Perú	2 175	75	2 249	1 147	45	1 192	1 315	162	1 477	642	27	670	0	0	0	5 279	309	5 588
Crédito	94 606	81 941	176 548	52 079	43 226	95 305	104 784	63 089	167 872	37 036	15 384	52 419	0	0	0	288 504	203 640	492 144
Comercio	0	0	0	0	0	0	0	0	0	3 335	753	4 088	0	0	0	3 335	753	4 088
Continental	55 288	31 777	87 065	45 537	26 625	72 162	0	0	0	18 249	9 773	28 022	0	0	0	119 074	68 176	187 250
Falabella	1 763	759	2 522	76	0	76	0	0	0	0	0	0	0	0	0	1 839	759	2 598
Financiero	1 098	0	1 099	420	0	420	0	0	0	82	26	109	0	0	0	1 601	26	1 627
Interamericano de Finanzas	13 409	16 608	30 017	6 314	925	7 240	0	0	0	0	0	0	0	0	0	19 723	17 533	37 257
Interbank	47 030	42 037	89 067	13 906	6 616	20 523	0	0	0	12 434	5 391	17 826	0	0	0	73 371	54 045	127 415
Mibanco	6 161	728	6 889	5 668	321	5 990	0	0	0	4 582	360	4 942	0	0	0	16 411	1 410	17 821
Scotiabank	55 551	36 587	92 138	10 900	8 397	19 297	0	0	0	7 323	2 337	9 660	0	0	0	73 774	47 320	121 094
II. INSTITUCIONES DE MICROFINANZAS	331 433	48 513	379 947	63 098	6 174	69 271	74 297	11 441	85 738	54 811	4 481	59 293	8 286	1 539	9 825	531 925	72 149	604 074
Financiera Crediscotia	2 969	129	3 098	927	69	996	55	1	56	290	46	336	0	0	0	4 242	245	4 487
Financiera TFC S.A.	0	0	0	0	0	0	0	0	0	0	0	0	0	0	0	0	0	0
Financiera Efectiva	0	0	0	0	0	0	0	0	0	0	0	0	0	0	0	0	0	0
Caja Municipal de Arequipa	5 294	604	5 898	1 362	119	1 481	8 468	1 924	10 391	0	0	0	0	0	0	15 124	2 647	17 771
Caja Municipal de Huancayo	1 412	9	1 421	595	28	623	0	0	0	0	0	0	0	0	0	2 007	37	2 044
Caja Municipal de Ica	200 556	25 892	226 449	22 995	1 126	24 121	25 161	6 805	31 965	0	0	0	1 811	196	2 007	250 523	34 019	284 542
Caja Municipal de Pisco	0	0	0	0	0	0	0	0	0	29 166	1 374	30 540	0	0	0	29 166	1 374	30 540
Caja Municipal de Piura	486	29	515	0	0	0	0	0	0	0	0	0	0	0	0	486	29	515
Caja Municipal de Sullana	0	0	0	682	280	962	0	0	0	0	0	0	0	0	0	682	280	962
Caja Rural Señor de Luren	120 324	21 775	142 099	36 228	4 524	40 752	40 614	2 712	43 326	25 355	3 062	28 417	6 474	1 344	7 818	228 995	33 416	262 411
Caja Rural Nuestra Gente	392	73	466	308	27	336	0	0	0	0	0	0	0	0	0	701	101	802
TOTAL	608 516	259 026	759 893	199 145	92 330	291 476	180 395	74 693	255 088	138 494	38 534	177 028	8 286	1 539	9 825	1 134 836	466 121	1 600 957

Fuente: Superintendencia de Banca y Seguros - SBS.

Elaboración: BCRP, Sucursal Huancayo.

ANEXO 23

ICA: CRÉDITO DEL SISTEMA FINANCIERO AL SECTOR PRIVADO
(Miles de nuevos soles)

ENTIDADES FINANCIERAS	2011											2012	
	FEB	MAR	ABR	MAY	JUN	JUL	AGO	SET	OCT	NOV	DIC	ENE	FEB
I. SISTEMA BANCARIO	1 312 898	1 348 304	1 388 110	1 400 135	1 436 492	1 429 330	1 500 654	1 548 700	1 579 449	1 627 017	1 655 144	1 680 766	1 701 911
Azteca del Perú	19 839	20 558	21 179	22 629	23 630	23 628	25 002	25 221	22 074	22 212	23 029	22 896	28 228
Crédito	548 408	564 834	567 925	569 101	587 119	585 076	598 585	615 618	632 868	657 734	663 104	680 979	688 324
Comercio	1 757	1 822	2 021	1 992	2 061	2 058	2 051	2 002	1 940	1 863	1 821	1 813	1 228
Continental	267 194	282 882	306 292	314 546	326 571	337 015	346 739	358 688	362 347	372 615	378 106	382 141	388 128
Falabella	21 722	23 486	25 428	27 593	29 402	716	30 084	30 953	30 928	31 752	32 902	32 605	33 641
Financiero	1 702	1 684	1 632	1 590	1 573	2 182	2 997	3 796	4 636	5 555	6 640	7 916	9 455
Interamericano de Finanzas	12 394	11 833	10 310	9 891	8 545	8 329	8 683	9 027	8 656	9 055	9 488	11 836	11 571
Interbank	207 935	201 088	209 942	201 849	206 719	218 606	230 881	245 679	259 450	270 872	278 834	281 257	283 529
Mibanco	90 324	92 662	94 566	96 726	97 823	99 131	101 664	102 754	104 037	106 195	107 861	106 633	105 460
Scotiabank	141 622	147 455	148 815	154 217	153 050	152 588	153 967	154 962	152 512	149 164	153 360	152 691	152 348
II. INSTITUCIONES DE MICROFINANZAS	623 699	637 599	636 250	644 754	655 802	655 669	663 859	671 973	682 700	702 247	719 029	711 094	727 811
Financiera Crediscotia	95 976	101 268	103 906	106 760	108 603	110 646	110 957	110 286	112 093	116 419	117 081	117 390	119 899
Financiera TFC	7 086	7 582	5 237	7 699	7 239	7 784	8 031	8 334	8 738	8 738	9 779	11 860	12 606
Financiera Edyficar	0	0	0	0	0	0	0	0	0	91	1 038	2 079	3 074
Financiera Efectiva	11 320	11 382	11 584	12 155	12 432	12 849	12 771	12 507	12 285	12 165	13 083	12 985	12 668
Financiera Uno	4 726	4 819	5 123	5 588	5 858	6 118	6 365	6 452	6 601	6 699	7 708	7 651	7 754
Caja Municipal de Arequipa	38 986	41 237	42 595	43 847	45 168	36 585	46 335	47 634	48 607	50 146	51 586	51 548	52 982
Caja Municipal de Huancayo	0	0	0	0	0	0	0	905	1 426	2 111	2 806	3 287	3 848
Caja Municipal de Ica	207 384	209 216	208 374	211 612	217 202	220 690	215 401	219 360	220 815	227 146	231 706	228 649	229 821
Caja Municipal de Pisco	19 008	19 417	19 407	19 887	20 355	21 115	22 559	23 861	24 755	26 066	26 464	27 010	27 666
Caja Municipal de Piura	1 780	2 000	2 195	2 398	2 546	2 509	2 553	2 643	2 660	2 736	2 831	2 599	2 944
Caja Municipal Sullana	6 037	7 094	7 819	8 421	8 320	8 557	9 064	9 343	9 727	10 337	11 533	11 661	12 511
Caja Rural Señor de Luren	223 983	225 479	221 872	218 181	219 933	220 099	220 167	220 063	222 577	226 365	229 913	220 438	227 600
Caja Rural Nuestra Gente	7 414	8 106	8 137	8 206	8 148	8 717	9 656	10 585	11 518	12 049	11 728	11 952	12 269
Edpyme Pronegocios	0	0	0	0	0	0	0	0	899	1 179	1 772	1 984	2 169
TOTAL	1 936 597	1 985 903	2 024 360	2 044 889	2 092 295	2 084 998	2 164 513	2 220 673	2 262 149	2 329 264	2 374 173	2 391 860	2 429 722
Moneda Nacional	1 310 905	1 337 630	1 353 180	1 392 521	1 440 762	1 425 429	1 493 802	1 515 206	1 540 038	1 577 528	1 612 211	1 621 018	1 652 357
Moneda Extranjera	625 692	648 273	671 180	652 367	651 533	659 569	670 711	705 468	722 110	751 736	761 962	770 842	777 365

Fuente: Superintendencia de Banca y Seguros - SBS.

Elaboración: BCRP, Sucursal Huancayo.

ANEXO 24

ICA: CRÉDITO DE LAS ENTIDADES FINANCIERAS UBICADAS POR PROVINCIAS – FEBRERO 2012
(Miles de nuevos soles)

ENTIDADES FINANCIERAS	PROVINCIAS												REGIÓN					
	ICA			CHINCHA			NAZCA			PISCO						PALPA		
	M/N	M/E	TOTAL	M/N	M/E	TOTAL	M/N	M/E	TOTAL	M/N	M/E	TOTAL	M/N	M/E	TOTAL	M/N	M/E	TOTAL
I. SISTEMA BANCARIO	454 710	285 207	739 917	331 833	394 788	726 620	37 916	20 127	58 043	141 352	35 979	177 331	0	0	0	965 811	736 101	1 701 911
Azteca del Perú	13 213	0	13 213	7 855	0	7 855	1 658	0	1 658	5 501	0	5 501	0	0	0	28 228	0	28 228
Crédito	139 363	129 120	268 483	115 088	179 167	294 255	36 258	20 127	56 385	50 606	18 595	69 201	0	0	0	341 315	347 009	688 324
Comercio	0	0	0	0	0	0	0	0	0	1 214	14	1 228	0	0	0	1 214	14	1 228
Continental	67 717	26 346	94 063	99 768	164 107	263 875	0	0	0	19 695	10 496	30 191	0	0	0	187 180	200 949	388 128
Falabella	33 546	0	33 546	95	0	95	0	0	0	0	0	0	0	0	0	33 641	0	33 641
Financiero	7 729	1	7 729	1 182	1	1 183	0	0	0	541	1	542	0	0	0	9 451	3	9 455
Interamericano de Finanzas	5 135	5 034	10 168	845	557	1 402	0	0	0	0	0	0	0	0	0	5 980	5 591	11 571
Interbank	109 266	96 535	205 801	40 528	13 055	53 583	0	0	0	20 466	3 678	24 144	0	0	0	170 261	113 268	283 529
Mibanco	35 574	694	36 268	36 007	990	36 997	0	0	0	31 910	285	32 195	0	0	0	103 492	1 968	105 460
Scotiabank	43 167	27 479	70 645	30 464	36 910	67 374	0	0	0	11 419	2 910	14 328	0	0	0	85 049	67 298	152 348
II. INSTITUCIONES DE MICROFINANZAS	352 115	27 313	379 429	146 155	5 702	151 857	93 659	6 618	100 277	87 857	1 124	88 980	6 761	507	7 268	686 547	41 265	727 811
Financiera Crediscotia	69 160	278	69 439	30 090	91	30 180	877	0	877	19 397	6	19 403	0	0	0	119 524	375	119 899
Financiera TFC	4 492	0	4 492	1 527	0	1 527	0	0	0	6 587	0	6 587	0	0	0	12 606	0	12 606
Financiera Efectiva	4 317	0	4 317	3 733	0	3 733	2 571	0	2 571	2 047	0	2 047	0	0	0	12 668	0	12 668
Financiera Edyficar	3 074	0	3 074	0	0	0	0	0	0	0	0	0	0	0	0	3 074	0	3 074
Financiera Uno	7 754	0	7 754	0	0	0	0	0	0	0	0	0	0	0	0	7 754	0	7 754
Caja Municipal de Arequipa	12 336	480	12 815	6 684	94	6 778	31 852	1 537	33 389	0	0	0	0	0	0	50 871	2 111	52 982
Caja Municipal de Huancayo	2 414	0	2 414	1 434	0	1 434	0	0	0	0	0	0	0	0	0	3 848	0	3 848
Caja Municipal de Ica	148 518	9 850	158 367	28 575	125	28 700	36 251	3 203	39 454	0	0	0	3 140	159	3 299	216 484	13 337	229 821
Caja Municipal de Pisco	0	0	0	0	0	0	0	0	0	27 267	399	27 666	0	0	0	27 267	399	27 666
Caja Municipal de Piura	2 942	2	2 944	0	0	0	0	0	0	0	0	0	0	0	0	2 942	2	2 944
Caja Municipal de Sullana	0	0	0	11 354	1 157	12 511	0	0	0	0	0	0	0	0	0	11 354	1 157	12 511
Caja Rural Señor de Luren	91 891	16 704	108 595	54 342	4 235	58 577	22 109	1 878	23 986	31 754	718	32 473	3 620	348	3 968	203 717	23 883	227 600
Caja Rural Nuestra Gente	4 574	0	4 574	7 695	0	7 695	0	0	0	0	0	0	0	0	0	12 269	0	12 269
Edpyme Pronegocios	643	0	643	721	0	721	0	0	0	804	0	804	0	0	0	2 169	0	2 169
TOTAL	806 825	312 521	1 119 346	477 988	400 490	878 478	131 575	26 745	158 320	229 209	37 102	266 311	6 761	507	7 268	1 652 357	777 365	2 429 722

Fuente: Superintendencia de Banca y Seguros - SBS.

Elaboración: BCRP, Sucursal Huancayo.

ANEXO 25

**ICA: CARTERA PESADA DEL SISTEMA FINANCIERO
(En porcentajes)**

ENTIDADES FINANCIERAS	2011											2012	
	FEB	MAR	ABR	MAY	JUN	JUL	AGO	SET	OCT	NOV	DIC	ENE	FEB
Empresas Bancarias	2,7	2,4	2,1	2,2	2,2	2,1	2,2	2,1	2,1	2,1	2,0	1,9	1,9
Empresas Financieras	2,5	2,7	3,1	3,3	3,5	3,4	3,7	3,4	3,4	3,2	3,0	3,0	3,0
Cajas Municipales	5,0	4,8	4,6	4,5	4,5	4,8	4,7	4,8	4,9	5,0	4,6	4,9	5,0
Cajas Rurales	9,6	10,0	10,1	10,6	10,9	11,2	11,3	11,5	11,5	10,0	9,4	10,6	10,3
Edpymes	n.d	n.d	n.d	n.d	n.d	n.d	n.d	n.d	n.d	n.d	1,1	1,6	1,7
Total	3,7	3,5	3,2	3,3	3,4	3,4	3,5	3,3	3,4	3,1	3,0	3,0	3,0

1/ Cifras preliminares.

Fuente: Superintendencia de Banca y Seguros - SBS y entidades del sistema financiero.

Elaboración: BCRP, Sucursal Huancayo.

VI. FICHA TÉCNICA

Metodología del Cálculo del Indicador de Actividad Económica Regional de Ica

El Indicador de Actividad Económica Regional es un indicador parcial de corto plazo, que busca medir el desenvolvimiento de la economía regional, a partir de la evolución de la actividad de los principales sectores. Los sectores considerados representan el 33,3 por ciento del Valor Agregado Bruto de la región, publicado por el INEI.

El indicador regional, se obtiene mediante la agregación ponderada de los índices sectoriales, utilizando como factor de ponderación la estructura porcentual anual del año 2007, elaborado por el INEI.

$$\text{Indicador Regional} = \sum_{i=1}^n I_{\text{sector } i(t)} * w_i$$

I_i = Índice del sector i en el período (mes) t .

n = Número de sectores que componen el índice.

w_i = Peso relativo ponderado del sector i en base a su contribución al PBI departamental 2007.

Los sectores que incluye el indicador regional son: agropecuario, pesca, minería, electricidad, manufactura (primaria), servicios gubernamentales y servicios financieros.

El índice de los sectores agropecuario, pesca, minería, electricidad y manufactura (primaria) se calcula en base al Valor Bruto de Producción, de la siguiente manera:

$$\text{Índice sector } i = \left[\frac{VBP_{it}}{VBP_i \text{ prom. 2007}} \right] * 100$$

en donde:

i = Sector analizado.

VBP_{it} = Valor Bruto de la Producción del sector i del mes t a precios de 1994.

$VBP_i \text{ prom. 2007}$ = Valor Bruto de Producción promedio 2007 del sector i a precios de 1994.

Características del procedimiento:

- a) La clasificación de los sectores productivos se basa en la Clasificación Industrial Internacional Uniforme (CIIU-Revisión 3).
- b) Las fuentes de la información sectorial son:
 - Para los sectores agropecuario, pesca, minería, los respectivos ministerios sectoriales.
 - Para el sector manufactura, los ministerios de Producción y, Energía y Minas.
 - Para el sector electricidad, la fuente es el Ministerio de Energía y Minas (Minem).
 - Para los sectores servicios gubernamentales y servicios financieros, las fuentes son el Ministerio de Economía y Finanzas (Sistema Integrado de Administración Financiera del Sector Público SIAF-SP) y la Superintendencia de Banca, Seguros y AFP, respectivamente.
- c) El valor bruto de producción (VBP) de los sectores agropecuario, pesca, minería, electricidad y manufactura (primaria) se obtiene de la aplicación de los precios del año base (1994), a los volúmenes de producción de los sectores respectivos. Los precios del año base, son los utilizados por la Dirección Nacional de Cuentas Nacionales del INEI.
- d) El VBP del sector servicios gubernamentales se calcula a partir del gasto en *Remuneraciones* y compra de *Bienes y Servicios* del Gobierno Regional, que se deflactan a precios

del año 1994, utilizando el IPC e IPM, respectivamente. La fuente es el Ministerio de Economía y Finanzas.

- e) El VBP del sector Servicios Financieros se calcula a partir de la sumatoria de los saldos de intermediación (créditos directos y depósitos) de las instituciones financieras que operan en el departamento, deflactados a precios de 1994, utilizando el IPC.

Estructura del Indicador de Actividad Económica Regional

SECTOR	PONDERACIÓN (%) 2007
Agropecuario	17,5
Pesca	0,7
Minería	6,1
Electricidad y Agua	1,7
Manufactura (Primaria)	11,3
Servicios Gubernamentales	5,5
Servicios Financieros	1,8
TOTAL	44,6

Nota: Para el caso del sector Servicios Financieros, se considera el peso del sector a nivel nacional (1,8 por ciento). En cuanto a la Manufactura (primaria), el peso asignado es el 50 por ciento de la Manufactura total en Ica.