



BANCO CENTRAL DE RESERVA DEL PERÚ

SUCURSAL HUANCAYO

SÍNTESIS ECONÓMICA DE HUÁNUCO

DICIEMBRE 2012¹

DEPARTAMENTO ESTUDIOS ECONÓMICOS

¹ En la elaboración de este informe participaron: Francisco Callupe Casaño y Miguel Angel Campos Arias.

CONTENIDO

	Pág.
RESEÑA INTRODUCTORIA	3
I. ACTIVIDAD PRODUCTIVA	4
1.1. Producción	4
1.1.1 Producción Agropecuaria	6
1.1.2 Producción Minera	9
1.1.3 Construcción	10
1.1.4 Electricidad	11
1.2 Turismo	11
II. ASPECTOS LABORALES	12
2.1 Afiliaciones al Sistema Privado de Pensiones	12
III. INFLACIÓN	13
3.1 Inflación	13
IV. SECTOR EXTERNO	14
4.1 Exportaciones	14
V. FINANZAS PÚBLICAS	15
5.1. Ingresos Recaudados en Huánuco	15
5.2. Gastos del Sector Público	16
5.3. Inversiones del Sector Público	17
VI. MONEDA Y CRÉDITO	19
6.1. Depósitos del Sistema Financiero	19
6.2. Crédito del Sistema Financiero	21
6.3. Crédito de las Instituciones No Bancarias	24
VII. INFORMACIÓN ESTADÍSTICA	
Anexo 1: Producción Agropecuaria	27
Anexo 2: Superficie Sembrada	28
Anexo 3: Superficie Cosechada	29
Anexo 4: Producción Minera Metálica	30
Anexo 5: Producción Eléctrica	31
Anexo 6: Número de Arribos en Establecimientos de Hospedaje	32
Anexo 7: Exportaciones FOB por Grupo de Producto	33
Anexo 8: Exportaciones de Productos Tradicionales	34
Anexo 9: Exportaciones de Productos No Tradicionales	35
Anexo 10: Exportaciones por Bloque Económico y Países	36
Anexo 11: Ingresos Recaudados en Huánuco	37
Anexo 12 y 13: Gasto del Sector Público y del Gobierno Central por Genérica de Gasto	38
Anexo 14 y 15: Gastos del Gobierno Regional y Gobiernos Locales por Genérica de Gasto	39
Anexo 16 y 17: Inversiones del Sector Público y del Gobierno Central por Funciones	40
Anexo 18 y 19: Inversiones del Gobierno Regional y Gobiernos Locales por Funciones	41
Anexo 20: Depósitos del Sistema Financiero	42
Anexo 21: Depósitos del Sistema Financiero, por principales provincias	43
Anexo 22: Créditos del Sistema Financiero al Sector Privado	44
Anexo 23: Crédito del Sistema Financiero, por principales provincias	45
Anexo 24: Cartera Pesada del Sistema Financiero	46
VIII. FICHA TÉCNICA	47

DIRECCIÓN EN INTERNET

<http://www.bcrp.gob.pe/proyeccion-institucional/sucursales/huancayo/huanuco.html>

RESEÑA INTRODUCTORIA

Durante el 2012, el **Indicador de Actividad Económica Regional** se expandió en 6,6 por ciento, ante el desempeño favorable de todos los sectores con excepción de electricidad. De acuerdo a su contribución, sobresalieron los aumentos en los sectores agropecuario (10,8 por ciento), servicios gubernamentales (18,9 por ciento) y construcción (44,6 por ciento).

Algunos **indicadores de consumo privado** mostraron, al término de diciembre, resultados positivos en el consumo de energía eléctrica, flujo de vehículos ligeros y el otorgamiento de créditos personales, observándose una desaceleración en el flujo de vehículos ligeros.

En diciembre, la **variación mensual del Índice de Precios en la ciudad de Huánuco** se incrementó en 0,38 por ciento, mientras que en Lima Metropolitana creció en 0,26 por ciento. La variación acumulada en Huánuco al doceavo mes (4,06 por ciento) fue superior al de Lima (2,65 por ciento).

Las **exportaciones** del mes totalizaron US\$ 2,0 millones, inferior en US\$ 10,8 millones (-84,4 por ciento), debido a los nulos envíos de concentrados mineros, a los que se sumó las menores ventas de café y cacao. Entre enero y diciembre sumó US\$ 79,5 millones, superior en US\$ 9,0 millones (12,7 por ciento), ante los mayores envíos de concentrados mineros, además de chocolate, manteca de cacao, cacao en grano y en polvo, y flores.

El **Gasto mensual del Sector Público** totalizó S/. 403,0 millones, superior en S/. 83,4 millones (22,9 por ciento), por los mayores desembolsos en el Gobierno Regional y las municipalidades. Entre enero y diciembre se devengó S/. 1 957,7 millones, aumentando en S/. 380,3 millones

(19,7 por ciento), como respuesta a los mayores montos devengados en el Gobierno Regional y las municipalidades.

La **Inversión Pública** alcanzó S/. 210,3 millones, superior en S/. 60,6 millones (36,9 por ciento), debido a mayores montos devengados en los tres niveles de gobierno. Entre enero y diciembre, sumó S/. 807,3 millones, superior en S/. 303,2 millones (54,5 por ciento), por mayores gastos en los tres niveles de gobierno, principalmente en los municipios que se expandió en S/. 166,6 millones (68,2 por ciento).

Entre enero y diciembre, la **ejecución presupuestal** del gasto público en inversiones, respecto de su presupuesto, evidenció:

- Una ejecución del 82,9 por ciento en el Gasto del Gobierno Central en el departamento, superior al promedio nacional, pero menor al de la sierra centro.
- Una ejecución del 82,9 por ciento en el gasto del Gobierno Regional Huánuco, superior al promedio de la sierra centro y del promedio nacional.
- Una ejecución del 63,3 por ciento en los municipios, menor al promedio nacional y de la sierra centro.

En el Sistema Financiero, sin incluir al Banco de la Nación, los **saldos de depósitos y colocaciones** aumentaron en S/. 68,6 y S/. 166,0 millones, respectivamente (19,0 y 18,8 por ciento, respectivamente), comparado con sus similares de diciembre 2011. El ratio de morosidad alcanzó 3,5 por ciento, mayor en 0,6 puntos porcentuales a su similar del año anterior.

I. ACTIVIDAD PRODUCTIVA

1.1. Producción

Durante el 2012, el **Indicador de Actividad Económica Regional** se expandió en 6,6 por ciento, ante el desempeño favorable de todos los sectores con excepción de electricidad. De

acuerdo a su contribución, sobresalieron los aumentos en los sectores agropecuario (10,8 por ciento), servicios gubernamentales (18,9 por ciento) y construcción (44,6 por ciento).

CUADRO Nº 1
INDICADOR DE ACTIVIDAD ECONÓMICA REGIONAL 1/ 2/
(Variación porcentual respecto a similar periodo del año anterior)

Sectores	Ponderación 3/	2012	
		Enero - Diciembre	Contribución 4/
Agropecuario	24,0	10,8	2,6
Agrícola		11,3	
Pecuario		9,8	
Minería	4,1	3,0	0,1
Electricidad	0,6	-1,4	0,0
Construcción	2,6	44,6	1,1
Servicios gubernamentales	12,8	18,9	2,4
Servicios financieros	1,8	20,5	0,4
Total	45,9	6,6	6,6

1/ Es un indicador parcial de la actividad económica de la región que alcanza una cobertura de 45,9 por ciento del valor agregado bruto de la producción regional según cifras del INEI.
2/ Actualizado con información al 20 de febrero de 2013.
3/ Considera la estructura productiva de la región para el año 2007 según cifras del INEI. En el caso de los servicios financieros se considera como ponderación el promedio nacional para dicho año (1,8 por ciento).
4/ Contribución ponderada en puntos porcentuales.
Fuente: MINAG, MINEM, MEF, SBS y Cemento Andino.
Elaboración: BCRP, Sucursal Huancayo.

Indicadores de consumo

Indicadores de consumo privado mostraron, al término de diciembre, resultados positivos en el consumo de energía eléctrica, flujo de vehículos

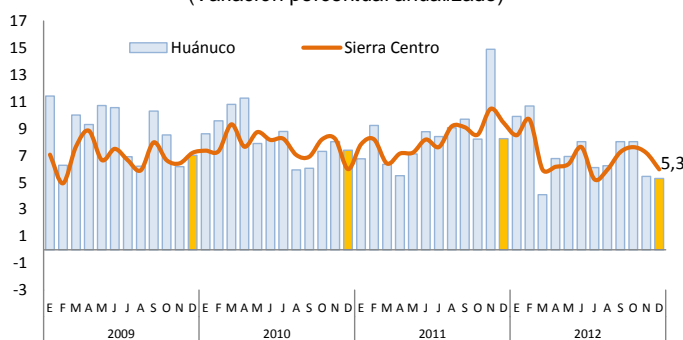
ligeros y el otorgamiento de créditos personales, observándose una desaceleración en el flujo de vehículos ligeros.

Electricidad

El **consumo residencial** de energía eléctrica, registrado por la empresa Electrocentro, creció preliminarmente en 5,3 por ciento durante diciembre y en 7,1 por ciento en el 2012.

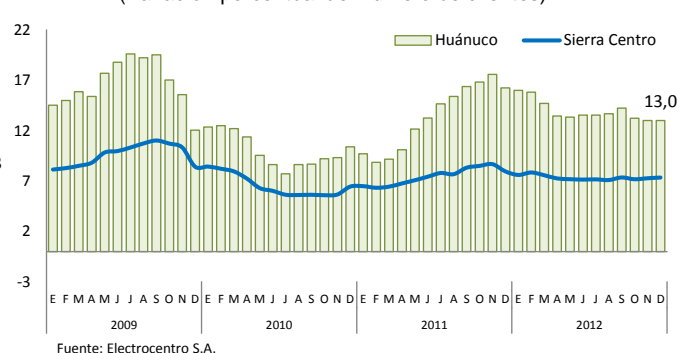
Por su parte, el **número de clientes** de consumo residencial de electricidad sumó 114,9 miles en el departamento, creciendo en 13,0 por ciento respecto de similar mes de 2011.

GRÁFICO Nº 1
CONSUMO RESIDENCIAL DE ELECTRICIDAD
(Variación porcentual anualizado)



Fuente: Electrocentro S.A.

GRÁFICO Nº 2
CONSUMO RESIDENCIAL: NÚMERO DE CLIENTES
(Variación porcentual del número de clientes)



Fuente: Electrocentro S.A.

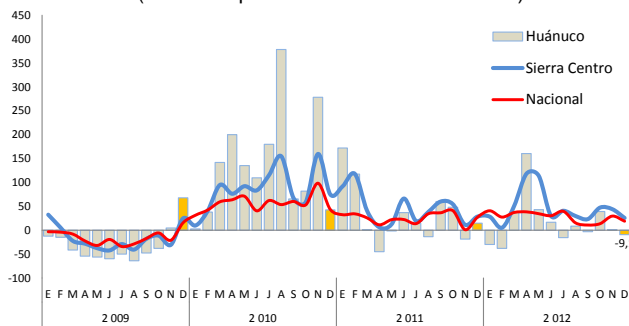
Elaboración: BCRP, Sucursal Huancayo.

Venta de vehículos

En diciembre, la **venta de carros nuevos** en Huánuco se redujo en 9,1 por ciento, debido a menores ventas de carros ligeros (autos, van familiar, SUV y multipropósitos); no obstante que aumentara en 10,2 por ciento durante el 2012. A nivel nacional creció en 18,9 por ciento

en el mes y 27,1 por ciento durante el 2012. De las 190 761 unidades vendidas en el país durante el año, en Huánuco se colocaron 1 087 carros, siendo los más demandados vehículos ligeros (autos y camionetas) y pesados (camiones de 3,5 a 7,5 toneladas).

GRÁFICO Nº 3
HUÁNUCO: VENTA DE CARROS NUEVOS 1/
(Variación porcentual anual de unidades)



1/ Autos, camionetas, microbuses y camiones.
Fuente: ARAPER

CUADRO Nº 2
HUÁNUCO: VENTA DE CARROS NUEVOS
(En unidades)

	Diciembre			Enero - Diciembre		
	2011	2012	Var. %	2011	2012	Var. %
Ligeros	59	44	-25,4	594	694	16,8
Auto-SW, Van fam., Multipropósito y SUV	44	29	-34,1	459	503	9,6
Camioneta de pasajeros, hasta 13 asientos	15	15	0,0	135	191	41,5
Comerciales	14	16	14,3	311	288	-7,4
Camioneta Panel y Furgon, hasta 3,5 tn.	0	0	-	1	1	0,0
Camioneta Pick-Up, hasta 15 toneladas	14	16	14,3	228	219	-3,9
Microbús, 10 - 16 asientos	0	0	-	81	65	-19,8
Minibus, 17 - 33 asientos	0	0	-	1	3	
Omnibuses	0	0	-	0	1	-
Omnibus, hasta 16 toneladas	0	0	-	0	1	-
Pesados	4	10	150,0	81	104	28,4
Camión, de 3,5 a 7,5 toneladas PBV	2	6	200,0	38	70	84,2
Camión, de 7,5 a 16 toneladas PBV	2	2	0,0	23	22	-4,3
Camión, más de 16 toneladas PBV	0	2	-	20	12	-40,0
Total	77	70	-9,1	986	1 087	10,2

Fuente: ARAPER
Elaboración: BCRP - Sucursal Huancayo

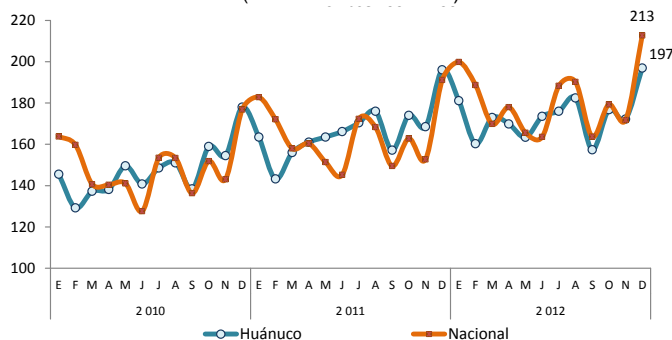
Elaboración: BCRP, Sucursal Huancayo.

Flujo de vehículos

El **flujo de vehículos ligeros** en Huánuco, que consolida el movimiento de unidades vehiculares de bajo tonelaje a través de las unidades de peaje,

creció en 0,4 por ciento en diciembre, respecto de similar mes de 2011, mientras que a nivel nacional aumentó en 11,3 por ciento.

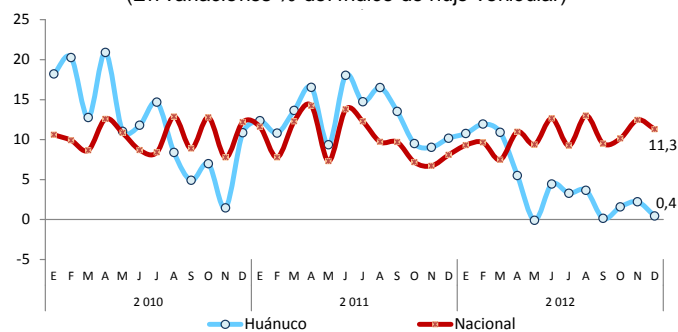
GRÁFICO Nº 4
ÍNDICE DEL FLUJO DE VEHÍCULOS LIGEROS 1/
(Año Base 2002 = 100)



1/ Registrado en las unidades de peaje de Huánuco y el país
Fuente: INEI - MTC - Proviyas Nacional

Elaboración: BCRP, Sucursal Huancayo.

GRÁFICO Nº 5
FLUJO DE VEHÍCULOS LIGEROS 1/
(En variaciones % del índice de flujo vehicular)



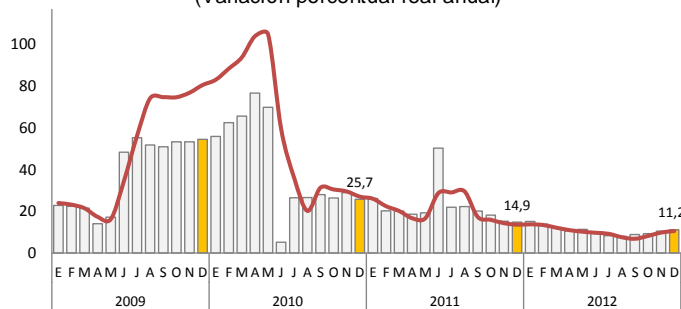
1/ Registrado en las unidades de peaje de Huánuco y el país
Fuente: INEI - MTC - Proviyas Nacional

Crédito a personas naturales

En diciembre, el **crédito personal** aumentó en 11,2 por ciento, en términos reales, resultando ligeramente mayor a los incrementos observados durante los meses anteriores, pero menor a lo registrado durante el 2011.

Según tipo, respecto de diciembre 2011, los créditos hipotecarios aumentaron en 12,4 por ciento y los de consumo en 10,7 por ciento.

GRÁFICO Nº 6
CRÉDITO A PERSONAS NATURALES
(Variación porcentual real anual)



Fuente: SBS

1.1.1 Producción Agropecuaria

Los aumentos de las partes agrícola y pecuaria incidieron en el incremento de 9,9 por ciento del sector, destacando la mayor producción de papa blanca, plátano, piña, arveja grano verde, zapallo, yuca, cacao, naranja y café, en el primer caso; y de huevo y carnes de vacuno, ave, ovino, caprino y alpaca, en el segundo.

Entre enero y diciembre, aumentó en 10,8 por ciento, ante los incrementos de la parte agrícola y pecuaria, sobresaliendo los aumentos en plátano, papa blanca, amarilla y de color, arveja grano verde, piña, yuca, maíz amiláceo, zapallo, maíz amarillo duro, trigo, cacao y café, en el primer caso; y por leche, lana, huevo y carnes de ave y vacuno, en el segundo.

CUADRO Nº 3
VALOR BRUTO DE PRODUCCIÓN AGROPECUARIO
(Variación porcentual real 1/)

	Diciembre		Enero - Diciembre	
	2 011	2 012	2 011	2 012
Sub Sector Agrícola	10,7	10,9	16,9	11,3
Sub Sector Pecuario	-3,6	8,0	2,7	9,8
Total Agropecuario	5,4	9,9	11,6	10,8

1/ Respecto al mismo mes o período del año anterior, a precios de 1994.

Fuente: Ministerio de Agricultura.

Elaboración: BCRP, Sucursal Huancayo.

En la estructura acumulada, sobresalió papa blanca, carne de vacuno, papa amarilla y de color, plátano, carne de porcino, leche, carne de ovino, yuca y maíz amarillo duro, los que significaron el 86 por ciento del VBP agropecuario.

GRÁFICO Nº 7
PARTICIPACIÓN EN EL VBP AGROPECUARIO
(Enero - Diciembre 2012)

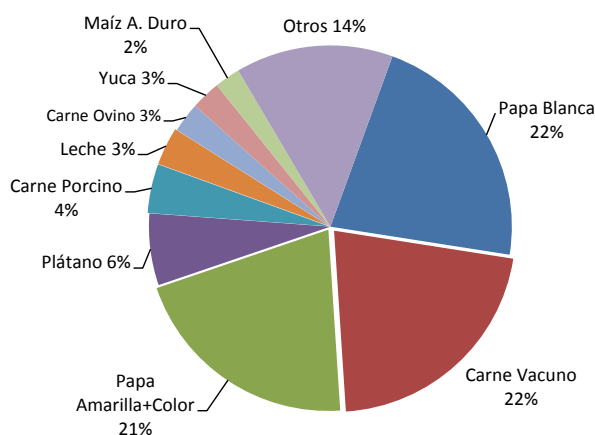
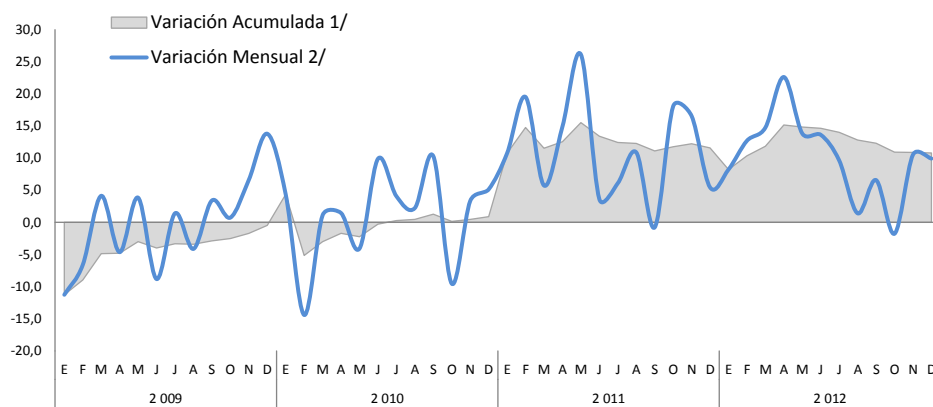


GRÁFICO Nº 8
VALOR BRUTO DE PRODUCCIÓN AGROPECUARIO 2009 - 2012
(Variación porcentual real)



1/ Respecto de diciembre del año anterior

2/ Respecto a similar mes del año precedente

Elaboración: BCRP, Sucursal Huancayo.

Sub sector Agrícola

El crecimiento del mes (10,9 por ciento) se sustentó en la mayor producción en la zona sierra y de ceja de selva y selva, al aumentar en papa blanca y arveja grano verde en el primer caso, y por plátano, piña, zapallo, yuca, cacao, naranja y café, en el segundo. En papa, se recuperó influenciado por los buenos precios de mercado, luego de las menores cosechas de los meses previos por inferiores siembras a mitad de

año, además de sequía en algunas zonas productoras.

Entre enero y diciembre creció en 11,3 por ciento, ante los mejores rendimientos en plátano, yuca y maíz amarillo duro; y por ampliación de la superficie en producción (cacao y café).

CUADRO Nº 4
PRODUCCIÓN DE PRINCIPALES PRODUCTOS AGRÍCOLAS 1/
(En toneladas)

	Diciembre		Var. %	Enero - Diciembre		Var. %
	2 011	2 012		2 011	2 012	
Mercado Interno						
Papa Blanca	42 164	47 896	13,6	333 717	360 998	8,2
Papa Amarilla+Color	23 203	22 840	-1,6	182 797	202 643	10,9
Plátano	9 245	12 941	40,0	116 675	144 237	23,6
Yuca	3 356	3 433	2,3	47 411	51 067	7,7
Arroz Cáscara	2 455	1 993	-18,8	33 086	32 048	-3,1
Olluco	2 732	2 373	-13,1	21 363	19 886	-6,9
Maíz Amiláceo	0	0	-	15 128	18 523	22,4
Trigo	0	0	-	15 527	16 461	6,0
Arveja Grano Verde	143	433	202,4	10 573	16 286	54,0
Piña	1 114	1 523	36,7	8 706	13 935	60,1
Zapallo	51	179	250,0	10 267	12 092	17,8
Naranja	345	358	3,8	11 426	11 418	-0,1
Otros Mdo. Interno	3 631	4 608	26,9	92 476	100 663	8,9
Industria y/o Exp.						
Maíz A. Duro	3 274	3 238	-1,1	35 804	37 129	3,7
Café	1	2	14,3	2 343	2 504	6,9
Cacao	42	68	64,0	2 092	2 463	17,7

1/ Cifras preliminares.
Fuente: Ministerio de Agricultura.
Elaboración: BCRP, Sucursal Huancayo.

GRÁFICO Nº 9
PARTICIPACIÓN EN EL VBP AGRÍCOLA
(Enero - Diciembre 2012)

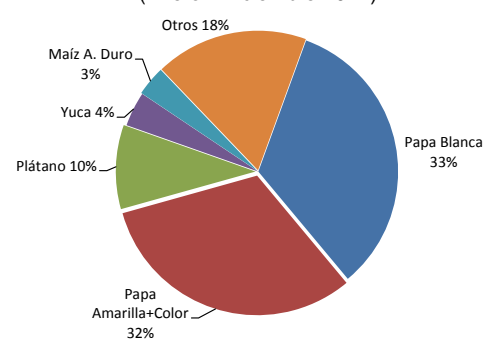
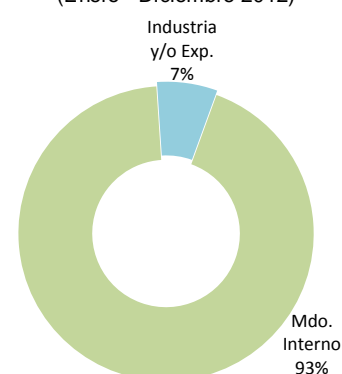


GRÁFICO Nº 10
COMPOSICIÓN DEL VBP AGRÍCOLA
(Enero - Diciembre 2012)



Durante el 2012, el desempeño de los principales productos de la zona sierra y de ceja de selva y selva, de acuerdo a su participación en la producción anual, y comparado con el 2011, observó el siguiente comportamiento:

Papa Blanca

Sumó una producción de 361,0 mil toneladas, aumentando en 8,2 por ciento (27,3 mil toneladas adicionales), debido a mayores áreas

instaladas, principalmente en las provincias de Ambo, Huánuco y Pachitea, así como por favorables rendimientos (fertilización).

Papa Amarilla y de Color

Totalizó una producción de 202,6 mil toneladas, creciendo en 10,9 por ciento (19,8 mil toneladas más), por mayores siembras en los últimos meses de la campaña anterior, además de altos niveles de fertilización que incrementaron los

rendimientos, adecuadas labores culturales y control fitosanitario oportuno durante la campaña grande 2011-2012, principalmente en Ambo, seguido de Pachitea y Huánuco.

Cacao

Con una producción de 2,5 mil toneladas, se expandió en 17,7 por ciento (371 toneladas), por el ingreso de mayores áreas de crecimiento a producción, ante la mayor demanda para su

industrialización, principalmente por la Cooperativa Naranjillo en Tingo María, constituyéndose en el principal producto de exportación agrícola no tradicional de Huánuco.

Plátano

Con 12,5 mil hectáreas instaladas en el 2012, sumó una producción de 144,2 mil toneladas, mayor en 23,6 por ciento (27,6 mil toneladas más), por el ingreso de mayores áreas de crecimiento a producción, principalmente en la

provincia de Leoncio Prado; no obstante que en la provincia de Puerto Inca disminuyera por desbordes e inundación de los ríos Huallaga y Pachitea.

Siembras

En el quinto mes de la campaña agrícola 2012-2013 se instalaron 13 441 hectáreas, correspondientes a la campaña grande, principalmente en la zona sierra del departamento. Lo sembrado en el mes se redujo en 2 031 hectáreas (-13,1 por ciento), al declinar los **cultivos permanentes** (-66,8 por ciento o 2 060 hectáreas menos), ante la disminución en pasto braquearia en 1 682 hectáreas, principalmente en la provincia de Puerto Inca.

Entre enero y diciembre se instalaron 87 013 hectáreas, menor en 4 692 hectáreas (-5,1 por ciento), ante las menores siembras de cultivos **permanentes** en 40,3 por ciento (4 536 hectáreas menos), debido a las reducciones en pasto braquearia y avena forrajera. Los cultivos **transitorios** cayeron levemente en 0,2 por ciento, por las menores siembras de arroz cáscara, papa amarilla y de color y maíz amiláceo, contrarrestado por los incrementos en papa blanca y haba grano seco.

CUADRO Nº 5
SUPERFICIE SEMBRADA 1/
(En hectáreas)

Cultivo	Diciembre			Campaña Agrícola 2/		
	2011	2012	Var. %	2011 / 2012	2012 / 2013	Var. %
Transitorios	12 388	12 418	0,2	80 451	80 295	-0,2
Maíz Amiláceo	1 026	984	-4,1	16 166	16 044	-0,8
Papa Blanca	588	623	5,9	12 280	12 697	3,4
Papa Amarilla+Color	536	565	5,4	9 091	8 819	-3,0
Maíz A. Duro	216	326	50,7	8 922	8 762	-1,8
Trigo	4 008	3 923	-2,1	5 290	5 276	-0,3
Arroz Cáscara	817	799	-2,2	5 416	5 017	-7,4
Frijol Grano Seco	332	331	-0,2	4 332	4 337	0,1
Haba Grano Seco	125	111	-11,2	3 687	3 822	3,7
Cebada Grano	2 667	2 730	2,3	3 740	3 773	0,9
Yuca	411	366	-10,9	2 656	2 598	-2,2
Otros	1 663	1 662	-0,1	8 871	9 152	3,2
Permanentes	3 084	1 024	-66,8	11 255	6 719	-40,3
Pasto Braquearia	2 382	700	-70,6	6 831	5 500	-19,5
Avena Forrajera	256	253	-1,2	858	808	-5,8
Cocona	15	20	34,5	96	98	2,1
Algodón Rama	30	28	-6,7	72	78	8,3
Papaya	6	10	66,7	21	61	190,5
Otros	395	13	-96,7	3 377	174	-94,8
TOTAL	15 472	13 441	-13,1	91 705	87 013	-5,1

1/ Cifras preliminares.

2/ De agosto a diciembre.

Fuente: Dirección Regional de Agricultura Huánuco.

Sub sector Pecuario

La actividad pecuaria del mes se expandió 8,0 por ciento, debido a los incrementos en huevo y carnes de vacuno, ave, ovino, caprino y alpaca. Respecto a carne de ovino, el aumento se asoció a la favorable campaña de finales de año en las zonas alto andinas del departamento.

Entre enero y diciembre, aumentó 9,8 por ciento, ante los incrementos en leche, lana, huevo y carnes de vacuno y ave.

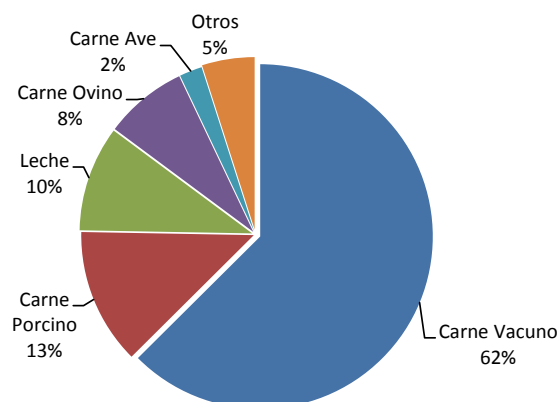
La mayor actividad ganadera se localiza en la provincia de Puerto Inca, debido a la mayor disponibilidad de pastos (braquearia), por lo cual la producción de carne de vacuno adquiere significativa importancia, llegando a representar el 62 por ciento del VBP pecuario de 2012, seguido de carne de porcino (13 por ciento) y leche (10 por ciento). La oferta de carne de vacuno se destina al abastecimiento local y regional.

**CUADRO Nº 6
PRODUCCIÓN PECUARIA**
(En toneladas)

ESPECIES	Diciembre		Var. %	Enero - Diciembre		Var. %
	2 011	2 012		2 011	2 012	
CARNE 1/						
Carne Ave	114,4	126,0	10,2	921,0	1 276,9	38,6
Carne Ovino	116,4	126,7	8,8	1 466,0	1 454,1	-0,8
Carne Porcino	679,8	565,5	-16,8	7 963,5	6 312,0	-20,7
Carne Vacuno	1 205,8	1 439,3	19,4	13 732,0	16 458,9	19,9
Carne Caprino	18,7	19,6	4,4	221,0	210,6	-4,7
Carne Alpaca	0,4	0,5	25,5	4,9	4,9	-0,5
Carne Llama	0,0	0,0	-	0,0	0,0	-
Huevo	63,6	81,7	28,4	749,0	829,0	10,7
Leche	4 056,4	3 484,2	-14,1	40 474,3	44 517,4	10,0
Lana	0,0	0,0	-	96,8	191,1	97,4
FIBRA						
Fibra de Alpaca	0,0	0,0	-	0,0	1,2	-
Fibra de Llama	0,0	0,0	-	0,0	0,0	-

1/ Peso neto en carnes. No obstante, el VBP pecuario se calculó con el peso en pie.
Fuente: Ministerio de Agricultura.
Elaboración: BCRP, Sucursal Huancayo.

**GRÁFICO Nº 11
PARTICIPACIÓN EN EL VBP PECUARIO**
(Enero - Diciembre 2012)



1.1.2 Producción Minera

En diciembre, la actividad minera tuvo un avance de 15,2 por ciento, al aumentar la producción de todos los productos concentrados con excepción de plomo. La mayor producción se concentra en la empresa minera Raura.

Entre enero y diciembre, se expandió en 3,0 por ciento al crecer en todos los minerales considerados. En la estructura del VBP minero acumulado, destacó zinc y plata con una participación de 49 y 20 por ciento, respectivamente.

**CUADRO Nº 7
PRODUCCIÓN MINERA METÁLICA**
(Contenido fino)

	Diciembre		Var. 1/ %	Enero - Diciembre		Var.1/ %
	2 011	2 012		2 011	2 012	
Cobre (TMF)	259	351	35,4	3 737	3 955	5,8
Plomo (TMF)	1 168	737	-36,9	11 835	12 176	2,9
Zinc (TMF)	1 608	2 091	30,1	20 594	20 767	0,8
Plata (Kg.f)	3 718	4 236	13,9	48 634	51 753	6,4
TOTAL			15,2			3,0

1/ Variación en términos reales, a precios de 1994.
Fuente: DGM/DPM/ Estadística Minera.
Elaboración: BCRP, Sucursal Huancayo.

**GRÁFICO Nº 12
PARTICIPACIÓN EN EL VBP DE
CONCENTRADOS MINEROS**
(Enero - Diciembre 2012)

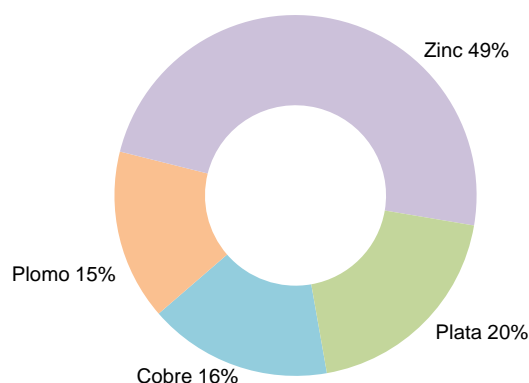
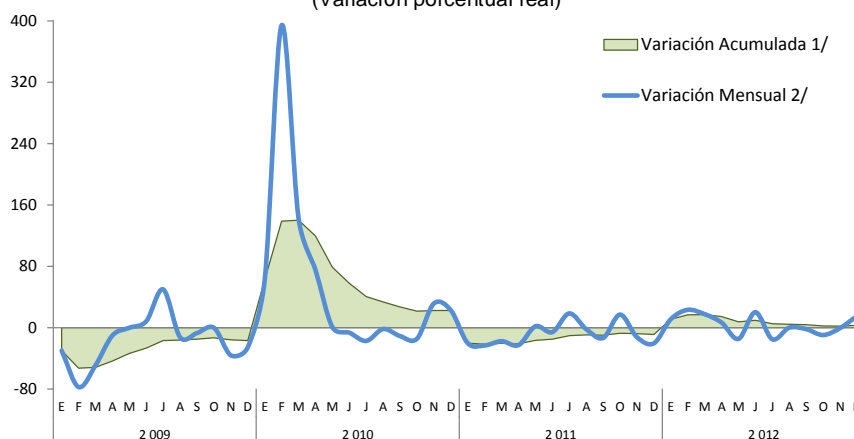


GRÁFICO Nº 13
VALOR BRUTO DE PRODUCCIÓN MINERA 2009 – 2012
(Variación porcentual real)



1/ Respecto a similar mes del año precedente
2/ Respecto de diciembre del año anterior

Elaboración: BCRP, Sucursal Huancayo.

1.1.3 Construcción

Los despachos de cemento se incrementaron en 24,6 por ciento durante el mes, debido al dinamismo de la inversión privada, al desarrollarse obras de constructoras y familias (autoconsumo), generalmente para vivienda; y por la continuidad de la inversión privada, principalmente en el Gobierno Regional.

Entre enero y diciembre, las ventas fueron mayores en 44,6 por ciento, influenciadas por el resultado positivo de los doce primeros meses del año al aumentar la demanda pública, principalmente en las municipalidades y el Gobierno Regional, además de la favorable demanda privada (familias y constructoras).

CUADRO Nº 8
INDICADOR DEL SECTOR CONSTRUCCIÓN (TM)

	Diciembre			Enero - Diciembre		
	2 011	2 012	Var. %	2 011	2 012	Var. %
Despacho de Cemento (TM)	9 980	12 440	24,6	111 190	160 815	44,6

Fuente: Empresa Cemento Andino.
Elaboración: BCRP, Sucursal Huancayo.

Entre enero y diciembre, los despachos en toda la Sierra Centro creció en 23,7 por ciento, a pesar de las menores ventas de Junín en los dos últimos meses.

GRÁFICO Nº 14
DESPACHOS EN SIERRA CENTRO
(Enero - Diciembre 2012)

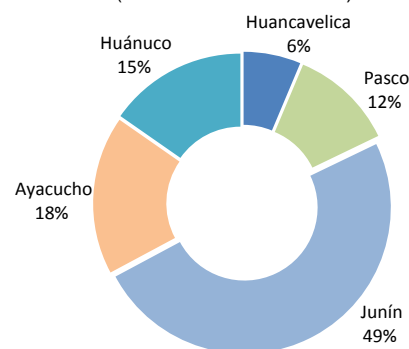


GRÁFICO Nº 15
DESPACHOS DE CEMENTO EN HUÁNUCO
(En miles de toneladas)

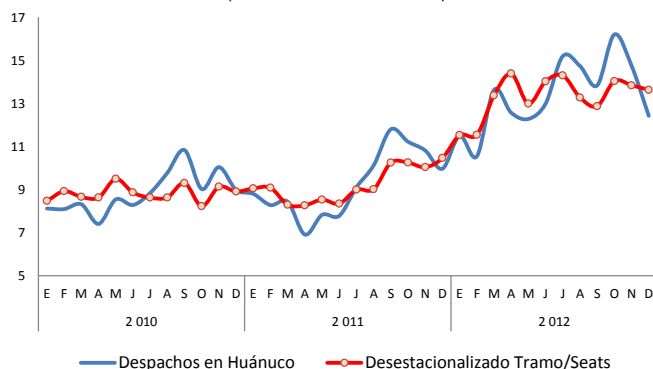
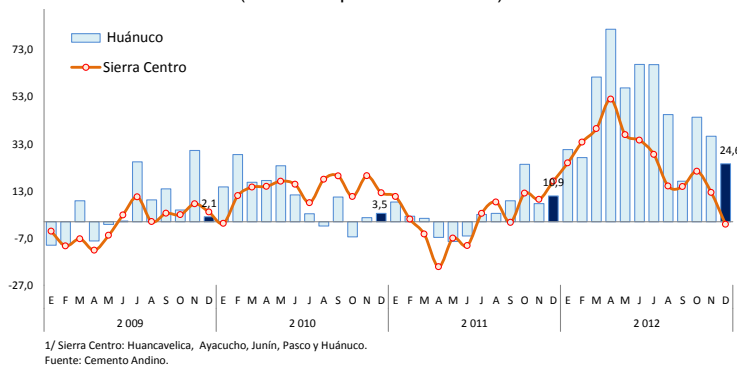


GRÁFICO Nº 16
DESPACHOS EN HUÁNUCO Y SIERRA CENTRO 1/
(Variación porcentual anual)



1/ Sierra Centro: Huancavelica, Ayacucho, Junín, Pasco y Huánuco.
Fuente: Cemento Andino.

1.1.4 Electricidad

La producción de energía eléctrica se expandió en 5,6 por ciento, acumulando así cuatro meses consecutivos de resultados positivos. El crecimiento del sector se asoció a una mayor disponibilidad de recursos hídricos, luego de registrarse sequías en algunas zonas del departamento.

Entre enero y diciembre se redujo en 1,4 por ciento, como efecto de la contracción observada en mayo, julio y agosto. La mayor inversión privada en el departamento (US\$ 1 200 millones) radica en la actual construcción de la central hidroeléctrica de Chaglla.

CUADRO N° 9
PRODUCCIÓN DE ENERGÍA ELÉCTRICA
(En MW.h)

	Diciembre			Enero – Diciembre		
	2011	2012	Var. %	2011	2012	Var. %
Total	3 092	3 265	5,6	29 553	29 149	-1,4

Fuente: MINEM

Elaboración: BCRP, Sucursal Huancayo.

1.2 Turismo

Durante diciembre, el número de **arribos** y **pernoctaciones** aumentaron en 2,9 por ciento y 5,6 por ciento, respectivamente, influenciados por la mayor estadía de visitantes nacionales. No obstante, la permanencia promedio se redujo en 0,8 por ciento.

Entre enero y diciembre, los **arribos** y **pernoctaciones** se incrementaron en 13,8 y 12,9 por ciento, respectivamente, ante el aumento del

flujo de turistas nacionales y extranjeros, influenciado por los resultados positivos en los ocho primeros meses del año. De los atractivos turísticos registrados en Huánuco, sobresale Kotosh, lugar donde se encuentra el “Templo de las Manos Cruzadas”, mientras que en Tingo María se cuenta con la Cueva de las Lechuzas, la Cueva de las Pavas y la Bella Durmiente, entre los principales.

CUADRO N° 10
INDICADORES DE OCUPABILIDAD EN
ESTABLECIMIENTOS DE HOSPEDAJE 1/

	Diciembre			Enero – Diciembre		
	2011	2012	Var. %	2011	2012	Var. %
Arribos	42 534	43 776	2,9	508 725	579 175	13,8
- Nacionales	42 312	43 567	3,0	505 174	575 471	13,9
- Extranjeros	222	209	-5,9	3 551	3 704	4,3
Pernoctaciones	53 031	55 978	5,6	643 283	726 356	12,9
- Nacionales	52 723	55 628	5,5	637 895	720 684	13,0
- Extranjeros	308	350	13,6	5 388	5 672	5,3
Permanencia (días)	1,25	1,24	-0,8	1,26	1,23	-2,5
- Nacionales	1,24	1,24	0,0	1,26	1,23	-2,4
- Extranjeros	1,37	1,56	13,9	1,46	1,48	1,3

1/ Incluye todas las clases y categorías.

Fuente: MINCETUR www.mincetur.gob.pe

Elaboración: BCRP, Sucursal Huancayo.

De los 579,2 mil turistas que arribaron al departamento entre enero y diciembre, el 99,4 por ciento fueron **nacionales**, de los cuales el 50,6 por ciento procedió del propio departamento, seguido de Lima Metropolitana (22,3 por ciento) y Lima provincias (4,4 por

ciento); en tanto que en las visitas de **extranjeros**, de los 3,7 mil turistas, el 15,7 por ciento procedieron de los Estados Unidos, seguido de Colombia (9,1 por ciento) y Francia (7,3 por ciento), entre los principales.

GRÁFICO Nº 17
ARRIBO DE NACIONALES
(Enero - Diciembre 2012)

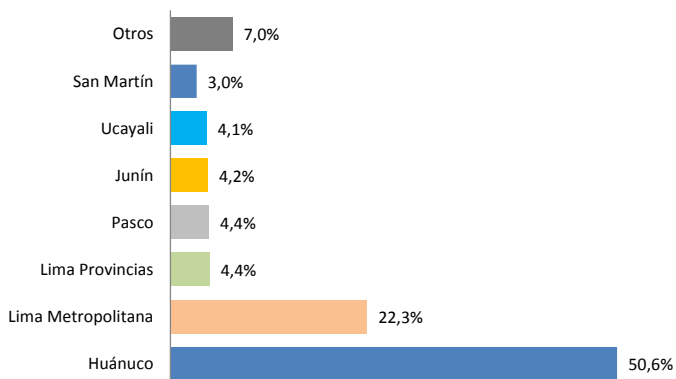
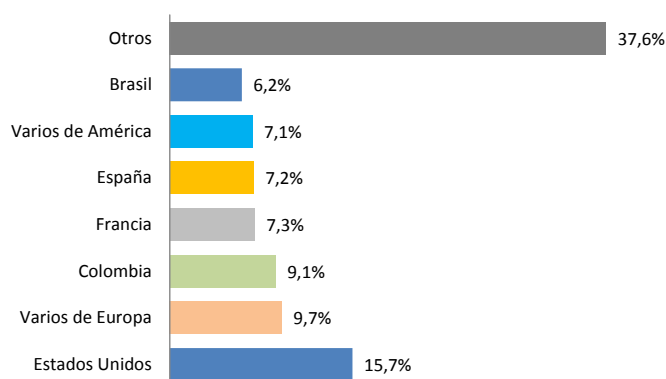


GRÁFICO Nº 18
ARRIBO DE EXTRANJEROS
(Enero - Diciembre 2012)



Fuente: MINCETUR www.mincetur.gob.pe
Elaboración: BCRP, Sucursal Huancayo

II. ASPECTOS LABORALES

2.1. Afiliaciones al Sistema Privado de Pensiones (SPP)

En diciembre, el número total de afiliados activos al Sistema Privado de Pensiones (SPP) sumó 65,8 miles, mayor en 7,5 por ciento comparado a diciembre del 2011 y en 0,2 por ciento en relación al mes anterior, observándose respecto a diciembre del año anterior aumento en todas las AFP's .

En el mes, 144 nuevos trabajadores se afiliaron al Sistema Privado de Pensiones (SPP), resultado menor en 41,9 por ciento respecto al número de nuevos afiliados en diciembre de 2011, y en 38,2 por ciento en comparación al mes anterior.

CUADRO Nº 11
HUÁNUCO: AFILIADOS AL SISTEMA PRIVADO DE PENSIONES (SPP)

	Noviembre		Diciembre		Variación %	
	2012	2011	2012	Dic.12 / Nov.12	Dic.12 / Dic.11	
Nuevos Afiliados	233	248	144	-38,2	-41,9	
Total Afiliados	65 679	61 233	65 803	0,2	7,5	
Horizonte	31 108	29 210	31 114	0,0	6,5	
Integra	8 037	7 774	8 028	-0,1	3,3	
Prima	8 172	7 281	8 305	1,6	14,1	
Profuturo	18 362	16 968	18 356	0,0	8,2	

Fuente: Superintendencia de Banca y Seguros (SBS).
Elaboración: BCRP, Sucursal Huancayo.

GRÁFICO Nº 19
HUÁNUCO: TOTAL AFILIADOS AL SPP

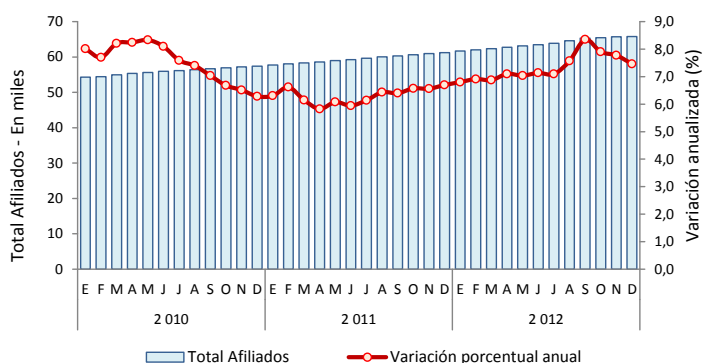
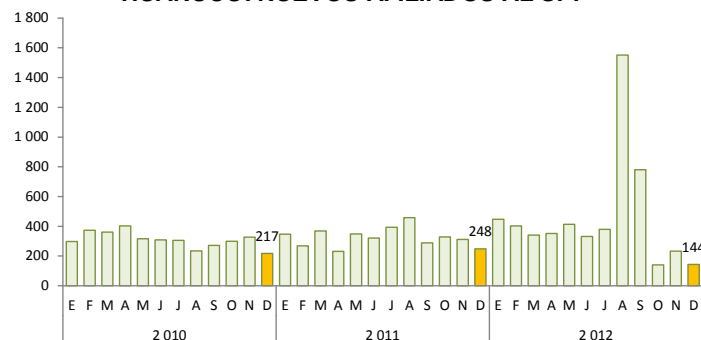


GRÁFICO Nº 20
HUÁNUCO: NUEVOS AFILIADOS AL SPP



Elaboración: BCRP, Sucursal Huancayo.

III. INFLACIÓN

3.1. Inflación

En diciembre, la variación mensual del Índice de Precios al Consumidor (IPC) en la ciudad de Huánuco se incrementó en 0,38 por ciento, mientras que en Lima Metropolitana creció en 0,26 por ciento. La variación acumulada en Huánuco al doceavo mes (4,06 por ciento) fue

superior al de Lima (2,65 por ciento). De acuerdo a su contribución, los aumentos del mes se registraron en los grupos de "Alimentos y bebidas" (0,12 por ciento) y "Transportes y comunicaciones" (1,85 por ciento).

CUADRO N° 12
CIUDAD DE HUÁNUCO: VARIACIÓN DEL IPC POR GRANDES GRUPOS DE CONSUMO
(Diciembre 2012)

Grandes Grupos de Consumo	Ponderación 1/	Índice	Variación Porcentual		
			Mensual	Acumulada	Anualizada
			Dic.12 / Nov.12	Dic.12 / Dic.11	Dic.12 / Dic.11
Índice General	100,00	111,63	0,38	4,06	4,06
Alimentos y bebidas	46,62	115,29	0,12	5,79	5,79
Vestido y calzado	6,75	115,38	0,26	4,32	4,32
Alquiler de vivienda, combustible y electricidad	7,47	105,17	0,16	1,49	1,49
Muebles, enseres y mantenimiento de la vivienda	4,85	105,69	0,27	1,11	1,11
Cuidado, conservación de la salud y serv. médicos	2,56	112,76	-0,03	3,29	3,29
Transportes y comunicaciones	13,90	107,83	1,85	2,70	2,70
Esparcimiento, div., serv. culturales y de enseñanza	11,80	106,54	0,05	1,88	1,88
Otros bienes y servicios	6,05	110,14	0,45	3,10	3,10

1/ Año base, 2009=100.

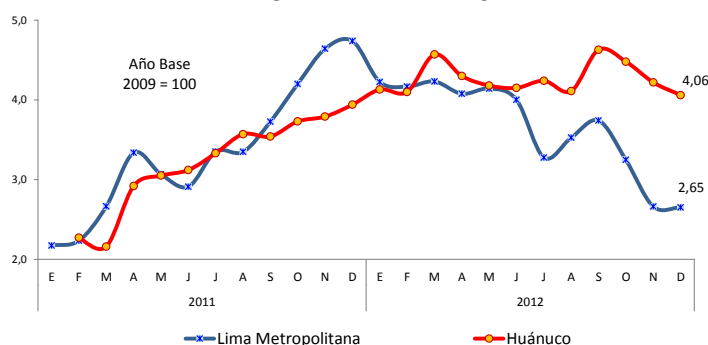
Fuente: INEI Huánuco

Elaboración: BCRP, Sucursal Huancayo.

Los productos con mayor contribución positiva a la variación del Índice de Precios al Consumidor del mes fueron: pasaje interprovincial, arveja grano verde, choclo, queso fresco y olluco.

Contrariamente, los productos con mayor contribución negativa a la variación mensual del IPC del mes fueron: cebolla de cabeza roja, pescado jurel, azúcar rubia, limón y papaya.

GRÁFICO N° 21
CIUDAD DE HUÁNUCO: VARIACIÓN PORCENTUAL ANUALIZADA DEL IPC



CUADRO N° 13
HUÁNUCO: PRODUCTOS CON MAYOR CONTRIBUCIÓN PONDERADA MENSUAL - DICIEMBRE

Positiva			Negativa		
Producto	Var.%	Contrib. Pond.	Producto	Var.%	Contrib. Pond.
Pasaje Interprovincial	20,9	0,23	Cebolla de cabeza roja	-17,6	-0,09
Arveja verde	13,5	0,03	Pescado jurel	-5,8	-0,03
Choclo	29,6	0,02	Azúcar rubia	-4,2	-0,03
Queso fresco	4,1	0,02	Limón	-13,3	-0,03
Olluco	19,2	0,02	Papaya	-11,7	-0,02

Fuente: INEI Huánuco

Elaboración: BCRP, Sucursal Huancayo.

IV. SECTOR EXTERNO

4.1. Exportaciones

Las ventas al mercado externo en el mes totalizaron US\$ 2,0 millones, inferior en US\$ 10,8 millones (-84,4 por ciento), debido a los nulos envíos de concentrados mineros, a los que se sumó las menores ventas de café y cacao en grano y en polvo. No obstante, crecieron los envíos de manteca de cacao.

Entre enero y diciembre se registraron ventas por US\$ 79,5 millones, superior en US\$ 9,0 millones (12,7 por ciento), ante los mayores envíos de concentrados mineros en US\$ 9,7 millones, además de chocolate, manteca de cacao, cacao en grano y en polvo, y flores; disminuyendo en café tradicional, pasta de cacao y tara entre los principales.

CUADRO Nº 14
EXPORTACIONES POR GRUPO DE PRODUCTOS 1/
(Valor FOB en miles de US\$)

	Diciembre			Enero – Diciembre		
	2011	2012	Var %	2011	2012	Var %
Productos Tradicionales	11 759	329	-97,2	57 480	63 512	10,5
Agropecuario	710	329	-53,6	8 302	4 677	-43,7
Mineros	11 050	0	-100,0	49 178	58 835	19,6
Productos No Tradicionales	1 057	1 668	57,9	13 021	15 952	22,5
Agropecuarios	1 057	1 668	57,9	12 967	15 660	20,8
Pesqueros	0	0	-	0	0	-
Textil	0	0	-	6	4	-45,9
Madera	0	0	-	0	0	-
Químicos	0	0	-	46	288	531,3
Otros	0	0	-	1	0	-100,0
Total Exportaciones	12 816	1 997	-84,4	70 500	79 464	12,7

1/ Información Preliminar.

Fuente: SUNAT. www.sunat.gob.pe

Elaboración: BCRP, Sucursal Huancayo.

Entre enero y diciembre, los volúmenes exportados de productos tradicionales fueron mayores para concentrados de cobre,

disminuyendo en café tradicional (sin tostar y descafeinar) y concentrados de plomo y zinc.

CUADRO Nº 15
EXPORTACIONES DE PRODUCTOS TRADICIONALES 1/
(Volumen exportado en toneladas)

	Diciembre			Enero – Diciembre		
	2011	2012	Var. %	2011	2012	Var. %
Agrícola						
Café	121	76	-37,1	1 281	1 024	-20,0
Mineros						
Cobre	0	0	-	1 204	10 850	801,3
Plomo	3 457	0	-100,0	11 928	7 706	-35,4
Zinc	2 388	0	-100,0	14 048	9 076	-35,4
Otros	0	0	-	48	0	-100,0

1/ Información Preliminar.

Fuente: SUNAT. www.sunat.gob.pe

Elaboración: BCRP, Sucursal Huancayo.

Durante el 2012, los principales destinos de exportación fueron China (31,9 por ciento), Alemania (12,2 por ciento), India (11,1 por

ciento), España (5,8 por ciento) y Estados Unidos (3,9 por ciento), entre los principales.

CUADRO Nº 16
PRINCIPALES PAÍSES DE DESTINO Y PRINCIPALES PRODUCTOS EXPORTADOS
(Enero - Diciembre 2012)

País	% del Total	Principales Productos
China	31,9	Concentrados de plomo y cobre, y tara en polvo
Varios países de la Unión Europea	12,5	Concentrado de cobre, cacao, pasta de cacao y flores
Alemania	12,2	Cacao en grano, entero y tostado, manteca de cacao y café
India	11,1	Minerales y concentrados de cobre
Varios de América	7,5	Concentrados de cobre y zinc, y chocolates
España	5,8	Concentrados de zinc, cacao en crudo, flores y capullos
Estados Unidos	3,9	Café, cacao en polvo, manteca de cacao y flores
Otros	15,1	Concentrados de plomo, café, cacao y sus derivados
Total	100,0	

Fuente: SUNAT. www.sunat.gob.pe
Elaboración: BCRP, Sucursal Huancayo.

V. FINANZAS PÚBLICAS

5.1. Ingresos Recaudados en Huánuco

Los ingresos recaudados en Huánuco (SUNAT) ascendieron en el mes a S/. 6,9 millones, superior en S/. 2,3 millones (45,7 por ciento de variación real), ante los mayores recaudos por Impuesto a la Renta, IGV y de Otros Ingresos Tributarios.

Entre enero y diciembre se captó S/. 68,8 millones, superior en S/. 19,0 millones (33,2 por

ciento), sustentado en las mayores captaciones por Impuesto a la Renta, IGV y de Otros Ingresos Tributarios.

Desde junio de 2012, el incremento interanual del total recaudado creció a tasas superiores al 25 por ciento de variación real, registrándose en los dos últimos meses crecimientos de 46,1 y 45,7 por ciento, respectivamente.

CUADRO Nº 17
INGRESOS RECAUDADOS EN HUÁNUCO
(En miles de nuevos soles)

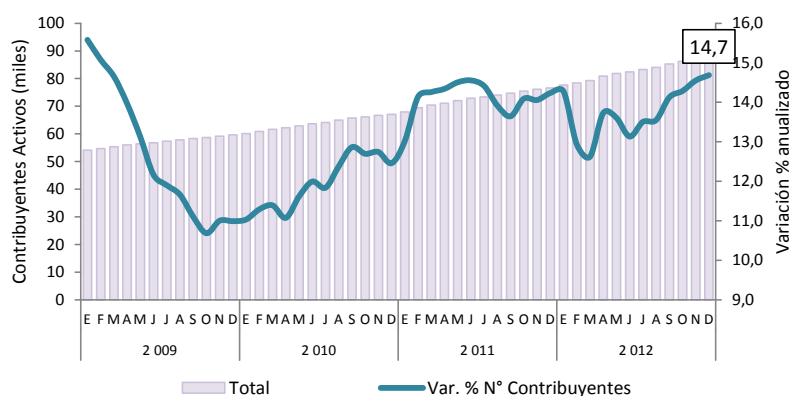
	Diciembre			Enero – Diciembre		
	2011	2012	Var. % 1/	2011	2012	Var. % 1/
I. Ingresos Tributarios	4 634	6 930	45,7	49 861	68 817	33,2
1). Impuesto a la Renta	3 045	3 949	26,3	33 092	43 703	27,4
Personas Naturales	996	979	-4,3	9 891	12 482	21,7
Personas Jurídicas	2 039	2 875	37,4	21 257	28 702	30,3
Regularización	10	94	802,8	1 944	2 520	25,0
2). Impuesto a las Importaciones	0	0	-	0	0	-
3). Impuesto a la Producción y Consumo	811	1 350	62,3	6 977	11 055	52,9
Impuesto General a las Ventas	803	1 345	63,1	6 890	10 958	53,4
Impuesto Selectivo al Consumo (ISC)	7	5	-29,6	87	97	7,2
4). Otros Ingresos Tributarios	779	1 631	104,0	9 792	14 059	38,5
II. Ingresos No Tributarios	0	0	-	0	0	-
Total Ingresos Corrientes (I+II)	4 634	6 930	45,7	49 861	68 817	33,2

1/ Variación en términos reales.
Fuente: Superintendencia Nacional de Administración Tributaria – SUNAT
Elaboración: BCRP, Sucursal Huancayo.

Al término del mes de diciembre, el **número de contribuyentes activos** en Huánuco sumó 87,8 miles, mayor en 14,7 por ciento a lo registrado

en igual mes de 2011. De los 429,3 mil contribuyentes registrados en la Sierra Central, en Huánuco se concentró el 20,5 por ciento.

GRÁFICO Nº 22
HUÁNUCO: CONTRIBUYENTES ACTIVOS



Elaboración: BCRP, Sucursal Huancayo.

5.2. Gastos del Sector Público

El gasto global mensual del sector público ascendió a S/. 403,0 millones, superior en S/. 83,4 millones (22,9 por ciento), ante los mayores desembolsos en el Gobierno Regional y las municipalidades. El resultado se asoció al incremento de los Gastos Corrientes, de Capital y Servicios de la Deuda.

Entre enero y diciembre se devengó S/. 1 957,7 millones, aumentando en S/. 380,3 millones (19,7 por ciento), como respuesta a los mayores montos devengados en el Gobierno Regional y las municipalidades. El aumento se asoció al incremento de los Gastos de Capital (inversiones) y Servicios de la Deuda.

CUADRO Nº 18
GASTO PÚBLICO DEVENGADO POR NIVELES DE GOBIERNO 1/
(En miles de nuevos soles)

	Diciembre			Enero – Diciembre		
	2011	2012	Var. % 2/	2011	2012	Var. % 2/
Gobierno Central	94 194	94 342	-2,4	604 606	582 435	-7,1
Gobierno Regional de Huánuco	111 256	178 340	56,2	578 092	768 647	28,3
Gobiernos Locales (Municipios)	114 065	130 269	11,3	394 617	606 573	48,3
Total	319 515	402 951	22,9	1 577 315	1 957 655	19,7

1/ Gasto Devengado. Nivel de gasto que se asocia a la verificación del cumplimiento de las obligaciones.

2/ Variación en términos reales.

Fuente: Ministerio de Economía y Finanzas - SIAF.

Elaboración: BCRP, Sucursal Huancayo.

Entre enero y diciembre, del total de gastos devengados, el 39 por ciento fue ejecutado por el Gobierno Regional, seguido por las

municipalidades (31 por ciento) y el Gobierno Central (30 por ciento).

GRÁFICO Nº 23
PARTICIPACIÓN DEL GASTO
(Enero - Diciembre 2012)

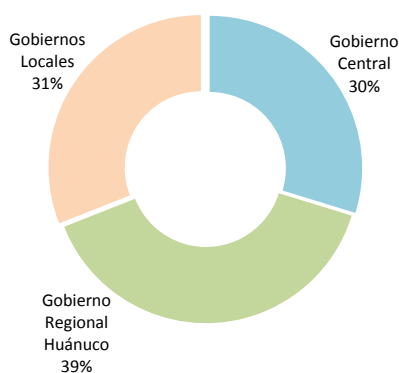
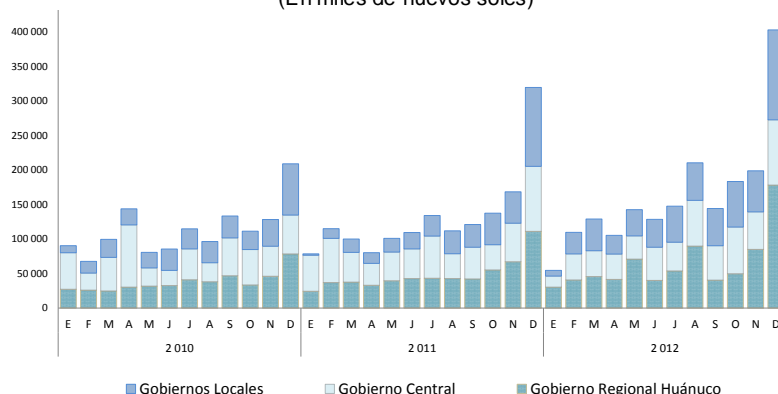


GRÁFICO Nº 24
EVOLUCIÓN DEL GASTO PÚBLICO
(En miles de nuevos soles)



Elaboración: BCRP, Sucursal Huancayo.

CUADRO N° 19
GASTO PÚBLICO POR TIPO Y NIVELES DE GOBIERNO 1/
 (En miles de nuevos soles)

	Diciembre			Enero – Diciembre		
	2011	2012	Var. % 2/	2011	2012	Var. % 2/
Gastos Corrientes	157 852	170 813	5,4	1 040 655	1 068 888	-0,9
Gobierno Central	71 464	57 728	-21,3	496 688	412 217	-19,9
Gobierno Regional	58 247	77 461	29,6	380 012	458 678	16,4
Gobiernos Locales	28 141	35 624	23,3	163 956	197 993	16,5
Gastos de Capital	160 187	230 338	40,1	533 032	881 222	59,5
Gobierno Central	22 730	36 614	56,9	107 919	170 218	52,2
Gobierno Regional	53 009	100 879	85,4	198 080	309 968	51,0
Gobiernos Locales	84 448	92 845	7,1	227 033	401 035	70,4
Servicio de la Deuda	1 476	1 800	18,8	3 628	7 545	100,6
Gobiernos Locales	1 476	1 800	18,8	3 628	7 545	100,6
Total	319 515	402 951	22,9	1 577 315	1 957 655	19,7

1/ Gasto Devengado. Nivel de gasto que se asocia a la verificación del cumplimiento de las obligaciones.

2/ Variación en términos reales.

Fuente: Ministerio de Economía y Finanzas - SIAF.

Elaboración: BCRP, Sucursal Huancayo.

Durante el 2012, el 54,6 por ciento se destinó a **Gastos Corrientes**, los que disminuyeron en 0,9 por ciento ante los menores desembolsos para compra de Bienes y Servicios; mientras que los

Gastos de Capital, que significaron el 45,0 por ciento, aumentaron en 59,5 por ciento, ante el incremento de las Inversiones, y de las Donaciones y Transferencias.

CUADRO N° 20
GASTO PÚBLICO POR GENÉRICA DE GASTO 1/
 (En miles de nuevos soles)

	Diciembre			Enero - Diciembre		
	2011	2012	Var. % 2/	2011	2012	Var. % 2/
Gastos Corrientes	157 852	170 813	5,4	1 040 655	1 068 888	-0,9
Personal y Obligaciones Sociales	39 418	56 234	39,0	375 474	437 710	12,5
Pensiones y Otras Prest. Sociales	18 152	17 080	-8,3	126 367	125 761	-4,0
Bienes y Servicios	59 689	62 520	2,0	393 525	342 569	-16,0
Donaciones y Transferencias	11 963	7 322	-40,4	42 861	46 891	5,5
Otros Gastos Corrientes	28 629	27 656	-5,9	102 428	115 958	9,2
Gastos de Capital	160 187	230 338	40,1	533 032	881 222	59,5
Adquisición de Activos No Financieros	149 649	210 265	36,9	504 038	807 276	54,5
Adquisición de Activos Financieros	70	0	-100,0	1 225	1 336	5,2
Donaciones y Transferencias	6 634	17 749	160,6	10 309	55 054	415,2
Otros Gastos de Capital	3 834	2 324	-40,9	17 460	17 556	-3,0
Servicio de la Deuda	1 476	1 800	18,8	3 628	7 545	100,6
Servicio de la Deuda Pública	1 476	1 800	18,8	3 628	7 545	100,6
Total	319 515	402 951	22,9	1 577 315	1 957 655	19,7

1/ Gasto Devengado. Nivel de gasto que se asocia a la verificación del cumplimiento de las obligaciones.

2/ Variación en términos reales.

Fuente: Ministerio de Economía y Finanzas - SIAF.

Elaboración: BCRP, Sucursal Huancayo.

5.3. Inversiones del Sector Público

En diciembre, la Adquisición de Activos No Financieros (Inversiones) por el sector público totalizó S/. 210,3 millones, superior en S/. 60,6 millones (36,9 por ciento), debido a mayores

montos devengados en los tres niveles de gobierno, principalmente en los sectores de educación (S/. 34,1 millones de aumento) y transportes (S/. 18,8 millones).

Entre enero y diciembre, sumó S/. 807,3 millones, superior en S/. 303,2 millones (54,5 por ciento), por mayores gastos en los tres

niveles de gobierno, principalmente en los municipios, que se expandió en S/. 166,6 millones (68,2 por ciento).

GRÁFICO Nº 25
PARTICIPACIÓN DE LAS INVERSIONES
(Enero - Diciembre 2012)

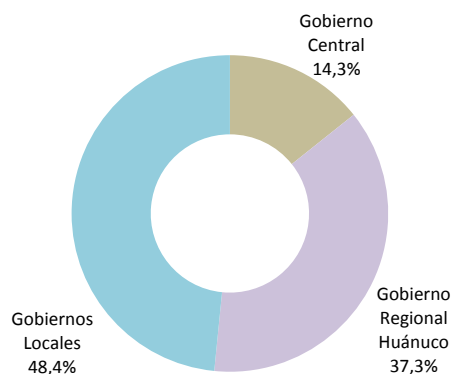
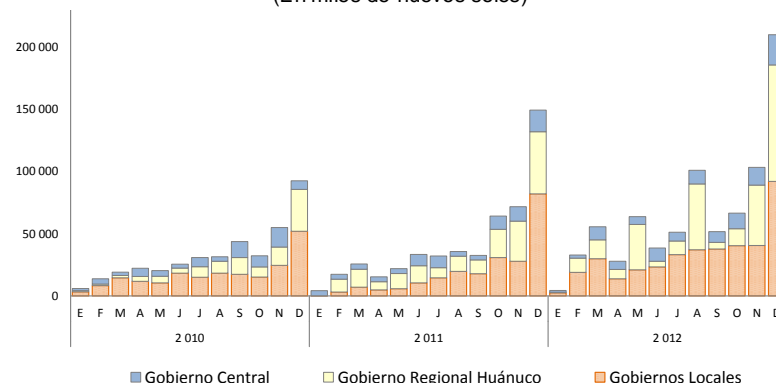


GRÁFICO Nº 26
EVOLUCIÓN DE LAS INVERSIONES PÚBLICAS
(En miles de nuevos soles)



Elaboración: BCRP, Sucursal Huancayo.

CUADRO Nº 21
INVERSIONES DEL SECTOR PÚBLICO POR FUNCIONES 1/
(En miles de nuevos soles)

	Diciembre			Enero – Diciembre		
	2011	2012	Var. % 2/	2011	2012	Var. % 2/
03: Plan. y Reserv. de Contingencia	6 346	8 616	32,3	16 478	29 498	72,7
04: Defensa y Seguridad Nacional	52	0	-100,0	532	0	-100,0
05: Orden Público y Seguridad	484	1 857	273,4	4 767	6 721	36,0
06: Justicia	800	1 906	132,0	1 395	5 171	257,6
07: Trabajo	11	2	-82,3	21	37	72,2
08: Comercio	260	267	-0,2	739	4 348	467,3
09: Turismo	33	869	2 469,4	149	4 147	2 580,2
10: Agropecuaria	8 244	7 336	-13,3	39 157	48 625	19,8
11: Pesca	71	61	-16,7	405	615	46,5
12: Energía	2 277	6 009	157,1	13 117	22 839	68,0
13: Minería	0	29	-	0	35	-
14: Industria	3	66	2 370,5	73	133	75,0
15: Transporte	16 544	35 333	108,1	90 077	174 107	86,5
16: Comunicaciones	19	114	498,9	676	479	-31,6
17: Medio Ambiente	2 263	3 227	38,9	7 831	13 562	67,1
18: Saneamiento	48 172	43 061	-12,9	127 090	165 401	25,6
19: Vivienda y Desarrollo Urbano	732	2 390	217,9	3 207	10 714	222,3
20: Salud	11 115	11 388	-0,2	41 985	39 991	-8,1
21: Cultura y Deporte	2 825	3 377	16,4	11 769	26 189	114,7
22: Educación	48 233	82 366	66,4	141 575	250 933	71,0
23: Protección Social	1 165	1 994	66,8	2 994	3 729	20,2
24: Previsión Social	0	0	-	0	0	-
Total	149 649	210 265	36,9	504 038	807 276	54,5
Gobierno Central	17 473	24 301	35,5	85 899	115 310	29,5
Gobierno Regional de Huánuco	49 963	93 697	82,7	193 879	301 056	49,8
Gobiernos Locales (Municipios)	82 212	92 267	9,3	224 260	390 910	68,2

1/ Gasto Devengado. Nivel de gasto que se asocia a la verificación del cumplimiento de las obligaciones.

2/ Variación en términos reales.

Fuente: Ministerio de Economía y Finanzas - SIAF.

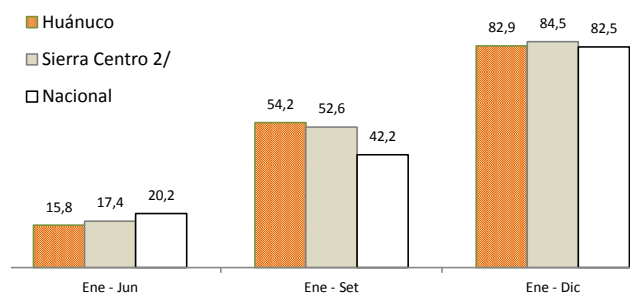
Elaboración: BCRP, Sucursal Huancayo.

Avance de la Inversión Pública

Entre enero y diciembre, el avance presupuestal en la ejecución de **proyectos**, calculado como la razón entre su monto devengado y su Presupuesto Institucional Modificado (PIM), mostró en Huánuco:

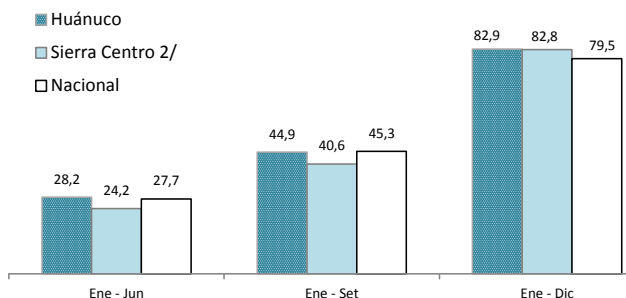
- Una ejecución del 82,9 por ciento en el Gasto del Gobierno Central en el departamento, superior al promedio nacional, pero menor al de la sierra centro.
- Una ejecución del 82,9 por ciento en el gasto del Gobierno Regional Huánuco, superior al promedio de la sierra centro y del promedio nacional.
- Una ejecución del 63,3 por ciento en los municipios, menor al promedio nacional y de la sierra centro.

GRÁFICO Nº 27
GOBIERNO CENTRAL: AVANCE DE INVERSIÓN 1/
(En puntos porcentuales)



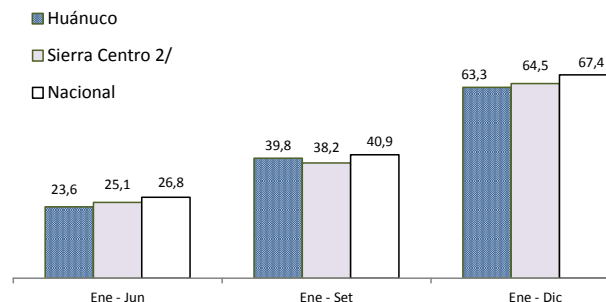
1/ Razón entre el "Devengado" y el "PIM", expresado en porcentajes
2/ Huánuco, Pasco, Junín, Ayacucho y Huancavelica

GRÁFICO Nº 28
GOBIERNO REGIONAL: AVANCE DE INVERSIÓN 1/
(En puntos porcentuales)



1/ Razón entre el "Devengado" y el "PIM", expresado en porcentajes
2/ Huánuco, Pasco, Junín, Ayacucho y Huancavelica

GRÁFICO Nº 29
MUNICIPIOS: AVANCE DE INVERSIÓN 1/
(En puntos porcentuales)



1/ Razón entre el "Devengado" y el "PIM", expresado en porcentajes
2/ Huánuco, Pasco, Junín, Ayacucho y Huancavelica

Elaboración: BCRP, Sucursal Huancayo.

VI. MONEDA Y CRÉDITO

6.1. Depósitos del Sistema Financiero

Al término del mes, el total de depósitos del Sistema Financiero alcanzó S/. 580,1 millones, superior en S/. 131,1 millones (25,9 por ciento) a los saldos de diciembre de 2011, sustentado en las mayores captaciones de la Banca Múltiple, Empresas Financieras, Instituciones No

Bancarias y del Banco de la Nación. Respecto de noviembre pasado, la variación real creció en 4,4 por ciento.

Del total captado al término del mes, el 34,7 por ciento correspondió al Banco de la Nación.

CUADRO Nº 22
DEPÓSITOS DEL SISTEMA FINANCIERO
(En miles de nuevos soles)

	Noviembre	Diciembre		Variación % 1/	
	2012	2011	2012	Dic.12 / Nov.12	Dic.12 / Dic.11
I. Banca Múltiple	283 699	238 289	293 817	3,3	20,1
II. Empresas Financieras	8 412	5 602	8 516	1,0	48,1
III. Instituciones No Bancarias	74 110	66 240	76 426	2,9	12,4
Cajas Municipales	73 526	65 685	75 915	3,0	12,6
Cajas Rurales	584	556	511	-12,6	-10,3
Sistema Financiero sin BN 2/	366 220	310 132	378 759	3,2	19,0
En moneda nacional (MN)	295 314	229 339	310 352	4,8	31,8
En moneda extranjera (ME)	70 906	80 793	68 407	-3,8	-17,5
IV. Entidades Estatales	188 178	138 835	201 321	6,7	41,3
Banco de la Nación	188 178	138 835	201 321	6,7	41,3
Total Sistema Financiero (I+II+III+IV)	554 398	448 966	580 080	4,4	25,9
En moneda nacional (MN)	481 608	366 017	509 759	5,6	35,7
En moneda extranjera (ME)	72 791	82 950	70 321	-3,6	-17,4

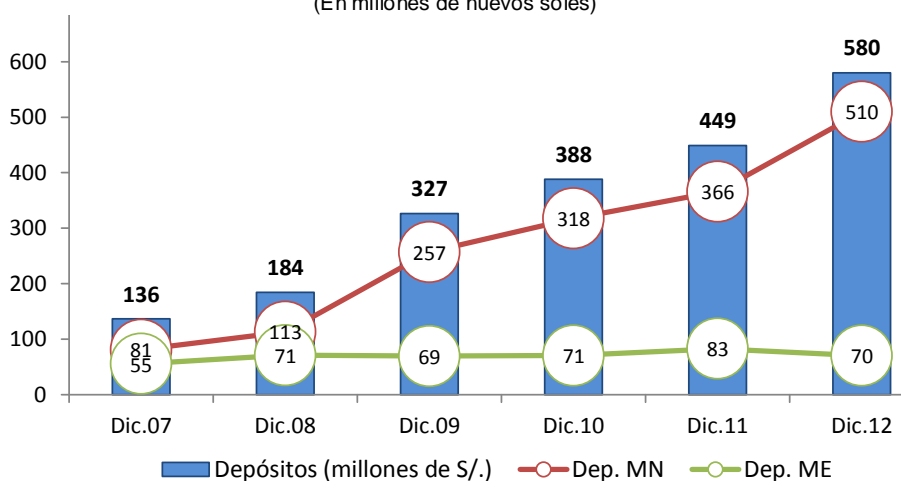
1/ Variación en valores reales.

2/ BN: Banco de la Nación.

Fuente: Superintendencia de Banca y Seguros (SBS).

Elaboración: BCRP, Sucursal Huancayo.

GRÁFICO Nº 30
HUÁNUCO: EVOLUCIÓN DE LOS DEPÓSITOS
(En millones de nuevos soles)



Elaboración: BCRP, Sucursal Huancayo.

Depósitos del Sistema Financiero sin Banco de la Nación

Sin considerar al Banco de la Nación, los saldos depositados al término del mes totalizaron S/. 378,8 millones, superior en S/. 68,6 millones (19,0 por ciento en términos reales) respecto a similar mes del año anterior, explicado por las

mayores captaciones de la Banca Múltiple, aumentando en S/. 55,5 millones (20,1 por ciento), seguido de las Instituciones No Bancarias, al expandirse en S/. 10,2 millones (12,4 por ciento).

Depósitos por tipo

Sin incluir al Banco de la Nación, los depósitos en ahorro significaron el 47,2 por ciento del total, seguido de los depósitos a plazo con 32,4 por ciento.

Respecto de diciembre 2011 aumentaron los depósitos a la vista, en ahorro y a plazo; mientras que en relación al mes previo sólo en los depósitos a la vista y en ahorro.

CUADRO Nº 23
DEPÓSITOS POR TIPO EN EL SISTEMA FINANCIERO SIN CONSIDERAR AL BN
(En miles de nuevos soles)

	Noviembre	Diciembre		Variación % 1/	
	2012	2011	2012	Dic.12 / Nov.12	Dic.12 / Dic.11
Depósitos a la Vista	73 064	63 840	77 165	5,3	17,8
Depósitos en Ahorro	168 827	141 420	178 899	5,7	23,2
Depósitos a Plazo	124 330	104 872	122 695	-1,6	14,0
Total	366 220	310 132	378 759	3,2	19,0

1/ Variación en valores reales.

Fuente: Superintendencia de Banca y Seguros (SBS).

Participación de mercado

Sin incluir al Banco de la Nación, en el total de depósitos destacó la participación del Banco

Continental (38,5 por ciento) y del Banco de Crédito (29,4 por ciento).

CUADRO Nº 24
PARTICIPACIÓN EN LOS DEPÓSITOS DEL SISTEMA FINANCIERO SIN CONSIDERAR AL BANCO DE LA NACIÓN

Instituciones	Diciembre		
	Miles de S/.	Mes (%)	Acumulado (%)
Continental	145 669	38,5	38,5
Crédito	111 542	29,4	67,9
CMAC Maynas	39 021	10,3	78,2
CMAC Huancayo	22 514	5,9	84,2
Scotiabank	20 374	5,4	89,5
Mi Banco	9 093	2,4	91,9
CMAC Arequipa	8 244	2,2	94,1
CrediScotia	5 544	1,5	95,6
Interbank	5 010	1,3	96,9
Financiera Confianza	2 972	0,8	97,7
CMAC Piura	2 586	0,7	98,4
CMAC Del Santa	2 374	0,6	99,0
Azteca del Perú	1 707	0,5	99,4
CMAC Trujillo	1 175	0,3	99,8
Credinka	511	0,1	99,9
Banco Financiero	422	0,1	100,0
Total	378 759	100,0	

Fuente: Superintendencia de Banca y Seguros (SBS).

Elaboración: BCRP, Sucursal Huancayo.

6.2. Crédito del Sistema Financiero

El total de créditos del Sistema Financiero alcanzó S/. 995,3 millones, superior en S/. 168,9 millones (17,3 por ciento) a los saldos de diciembre de 2011, ante los mayores montos colocados por Banca Múltiple, Empresas Financieras, Instituciones No Bancarias y del Banco de la Nación.

Del total de créditos del Sistema Financiero, 7,2 por ciento correspondió a lo colocado por el Banco de la Nación.

Respecto de noviembre pasado, el total de créditos aumentó en 0,1 por ciento, ante el incremento en las Empresas Financieras y del Banco de la Nación.

CUADRO Nº 25
CRÉDITO DEL SISTEMA FINANCIERO
(En miles de nuevos soles)

	Noviembre		Diciembre		Variación % 1/	
	2012	2011	2012	Dic.12 / Nov.12	Dic.12 / Dic.11	
I. Banca Múltiple	518 248	426 257	517 302	-0,4	18,2	
II. Empresas Financieras	147 469	106 912	151 092	2,2	37,7	
III. Instituciones No Bancarias	254 510	224 091	254 915	-0,1	10,8	
Cajas Municipales	231 647	196 194	233 620	0,6	16,0	
Cajas Rurales	5 437	9 812	5 070	-7,0	-49,7	
Edpymes	17 427	18 085	16 224	-7,1	-12,6	
Sistema Financiero sin BN 2/	920 227	757 261	923 308	0,1	18,8	
En moneda nacional (MN)	806 304	649 504	819 758	1,4	23,0	
En moneda extranjera (ME)	113 923	107 757	103 550	-9,3	-6,4	
IV. Entidades Estatales	71 170	69 067	71 952	0,8	1,5	
Banco de la Nación	71 170	69 067	71 952	0,8	1,5	
Total Sistema Financiero (I+II+III+IV)	991 397	826 328	995 260	0,1	17,3	
En moneda nacional (MN)	877 474	718 571	891 710	1,4	20,9	
En moneda extranjera (ME)	113 923	107 757	103 550	-9,3	-6,4	

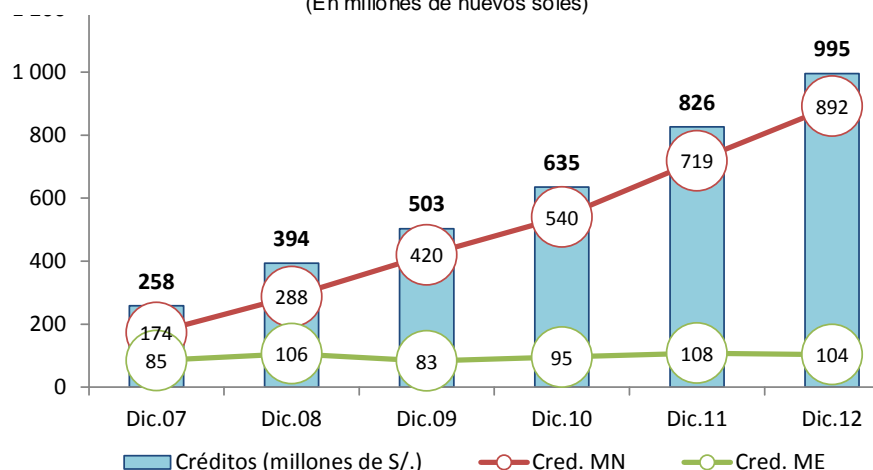
1/ Variación en valores reales.

2/ BN: Banco de la Nación.

Fuente: Superintendencia de Banca y Seguros (SBS).

Elaboración: BCRP, Sucursal Huancayo.

GRÁFICO Nº 31
HUÁNUCO: EVOLUCIÓN EN LOS CRÉDITOS
(En millones de nuevos soles)



Fuente: Superintendencia de Banca y Seguros (SBS).

Elaboración: BCRP, Sucursal Huancayo.

Crédito del Sistema Financiero sin considerar al BN

Sin considerar al Banco de la Nación, los saldos colocados sumaron S/. 923,3 millones, superior en S/. 166,0 millones (18,8 por ciento en términos reales) que los saldos de diciembre de 2011, como efecto del incremento en los

créditos concedidos por la Banca Múltiple, al aumentar en S/. 91,0 millones, seguido de las Empresas Financieras, con S/. 44,2 millones, y de las Instituciones No Bancarias, con S/. 30,8 millones.

Crédito por tipo

Sin considerar al Banco de la Nación, los mayores saldos colocados se destinaron para créditos a empresas (61,7 por ciento del total), destacando el crecimiento en los orientados a

medianas, pequeñas y micro empresas. Los créditos hipotecarios crecieron en 12,4 por ciento y los de consumo en 10,7 por ciento de variación real.

CUADRO Nº 26
CRÉDITO POR TIPO DEL SISTEMA FINANCIERO
SIN CONSIDERAR AL BANCO DE LA NACIÓN 1/

(En variaciones porcentuales)

	Var. % 2/	Part. %
	Dic.12 / Dic.11	Diciembre 2012
Créditos de Consumo	10,7	26,9
Créditos Hipotecarios	12,4	11,4
Créditos A Empresas	19,6	61,7
Corporativos	-	0,0
Grandes Empresas	12,1	1,8
Medianas Empresas	26,4	17,7
Pequeñas Empresas	22,3	25,6
Micro Empresas	10,3	16,6
Total	18,8	100

1/ Sólo considera principales tipos de créditos.

2/ Variación en valores reales.

Fuente: Superintendencia de Banca y Seguros (SBS).

Elaboración: BCRP, Sucursal Huancayo.

Participación de mercado

Sin considerar al Banco de la Nación, en el total de créditos destacó la participación del Banco de

Crédito (24,0 por ciento), seguido del Banco Continental (22,1 por ciento).

CUADRO Nº 27
PARTICIPACIÓN EN LOS CRÉDITOS DEL SISTEMA
FINANCIERO SIN CONSIDERAR AL BANCO DE LA NACIÓN

Instituciones	Diciembre		
	Miles de S/.	Mes (%)	Acumulado (%)
Crédito	222 048	24,0	24,0
Continental	204 059	22,1	46,1
CrediScotia	92 970	10,1	56,2
CMAC Huancayo	78 341	8,5	64,7
CMAC Maynas	47 268	5,1	69,8
CMAC Arequipa	45 856	5,0	74,8
Scotiabank	40 803	4,4	79,2
Mi Banco	40 560	4,4	83,6
Financiera Confianza	24 513	2,7	86,3
CMAC Trujillo	21 518	2,3	88,6
CMAC Piura	20 580	2,2	90,8
CMAC Del Santa	20 056	2,2	93,0
Financiera Edificar	19 140	2,1	95,1
Edpyme Solidaridad	16 224	1,8	96,8
Financiera Efectiva	6 121	0,7	97,5
Credinka	5 070	0,5	98,0
Interbank	4 387	0,5	98,5
Financiera TFC	4 359	0,5	99,0
Azteca del Perú	4 004	0,4	99,4
Financiera Proempresa	3 888	0,4	99,8
Financiero	1 442	0,2	100,0
Financiera Uno	101	0,0	100,0
TOTAL	923 308	100,0	

Fuente: Superintendencia de Banca y Seguros (SBS).

Elaboración: BCRP, Sucursal Huancayo.

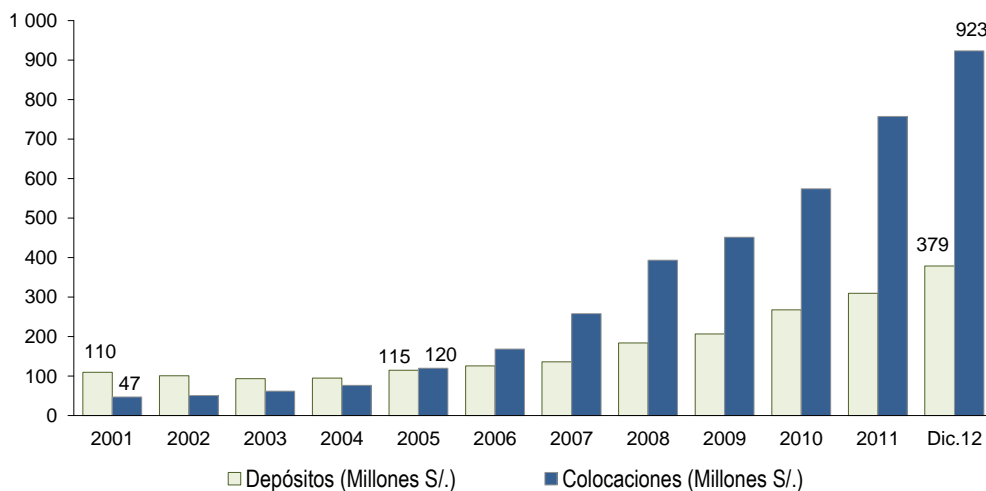
Intermediación financiera

Sin incluir al Banco de la Nación, los saldos colocados (créditos), superaron a las captaciones (depósitos) en S/. 544,5 millones, haciendo que el ratio de intermediación financiera

departamental (créditos/depósitos) fuera de 2,44 puntos. Desde el 2005, el ratio es superior a la unidad.

GRÁFICO Nº 32
DEPÓSITOS Y COLOCACIONES DEL SISTEMA FINANCIERO
SIN CONSIDERAR AL BANCO DE LA NACIÓN

(En millones de nuevos soles)



Fuente: Superintendencia de Banca y Seguros (SBS).
Elaboración: BCRP, Sucursal Huancayo.

Morosidad

La morosidad del Sistema Financiero alcanzó 3,5 por ciento en el mes, creciendo en 0,6 puntos porcentuales respecto a su similar de diciembre

de 2011. El mayor ratio se observó en las Cajas Rurales (26,7 por ciento) y en las Edpymes (8,0 por ciento).

CUADRO Nº 28
MOROSIDAD EN EL SISTEMA FINANCIERO 1/
(En porcentaje de las colocaciones brutas)

	Diciembre		Variación
	2011	2012 3/	
I. Banca Múltiple	3,0	3,4	0,4
II. Empresas Financieras	1,9	3,0	1,1
III. Instituciones No Bancarias			
Cajas Municipales	3,0	3,7	0,7
Cajas Rurales	16,5	26,7	10,2
Edpymes	4,7	8,0	3,3
IV. Entidades Públicas			
Banco de la Nación 2/	0,8	1,0	0,2
Total (I,II,III y IV)	2,9	3,5	0,6

1/ Morosidad = (créditos vencidos + créditos en cobranza judicial) / colocaciones brutas.

2/ Sólo considera los créditos de consumo.

3/ Preliminar.

Fuente: Superintendencia de Banca y Seguros (SBS).

Elaboración: BCRP, Sucursal Huancayo.

6.3. Crédito de las Instituciones No Bancarias

Al término del mes, los créditos otorgados por las Instituciones No Bancarias totalizaron S/. 254,9 millones, aumentando en S/. 30,8

millones (10,8 por ciento de variación real). Estos créditos fueron canalizados principalmente por las Cajas Huancayo, Maynas y Arequipa.

CUADRO Nº 29
CRÉDITO DE LAS INSTITUCIONES NO BANCARIAS
 (En miles de nuevos soles)

Instituciones	Diciembre		
	2011	2012	Var. % 1/
CMAC Huancayo	63 064	78 341	21,0
CMAC Maynas	48 773	47 268	-5,6
CMAC Arequipa	35 621	45 856	25,4
CMAC Trujillo	13 339	21 518	57,1
CMAC Piura	15 983	20 580	25,4
CMAC Del Santa	19 413	20 056	0,6
Edpyme Solidaridad	17 474	16 224	-9,5
Credinka	9 812	5 070	-49,7
Edpyme Proempresa	611	0	-100,0
Total	224 091	254 915	10,8

1/ Variación en valores reales.

Fuente: Superintendencia de Banca y Seguros (SBS).

Elaboración: BCRP, Sucursal Huancayo.

VII. INFORMACIÓN ESTADÍSTICA

ANEXO 1

HUÁNUCO: PRODUCCIÓN AGROPECUARIA
(En toneladas métricas)

CULTIVOS	2 011		2 012												CULTIVOS		
	ENE - DIC	DIC	ENE	FEB	MAR	ABR	MAY	JUN	JUL	AGO	SET	OCT	NOV	DIC		ENE - DIC	
TOTAL AGRÍCOLA																	TOTAL AGRÍCOLA
CONSUMO INTERNO																	CONSUMO INTERNO
Ajo	362	0	0	0	0	17	114	133	32	0	0	20	0	0	316	Ajo	
Arroz Cáscara	33 086	2 455	2 792	4 915	4 473	3 610	2 510	1 861	2 143	2 504	2 165	1 688	1 394	1 993	32 048	Arroz Cáscara	
Arveja Grano Seco	1 456	0	0	0	0	89	152	591	429	165	40	4	0	0	1 470	Arveja Grano Seco	
Arveja Grano Verde	10 573	143	376	858	1 274	2 288	1 844	4 003	1 928	1 272	810	781	421	433	16 286	Arveja Grano Verde	
Camote	3 735	213	146	394	723	788	483	398	306	226	303	444	397	253	4 860	Camote	
Cebada Grano	9 632	0	0	0	0	0	800	2 805	4 911	1 805	78	0	0	0	10 399	Cebada Grano	
Cebolla	3 146	51	46	36	28	507	780	642	357	72	282	535	187	40	3 511	Cebolla	
Frijol Grano Seco	8 134	191	348	435	326	248	602	1 656	2 136	1 781	659	318	202	373	9 083	Frijol Grano Seco	
Granadilla	3 445	8	36	41	116	349	562	558	600	535	396	277	143	17	3 630	Granadilla	
Haba Grano Seco	3 624	0	0	0	4	23	268	1 285	1 716	868	88	0	0	0	4 252	Haba Grano Seco	
Haba Grano Verde	3 889	0	21	106	316	966	901	325	128	261	230	144	0	0	3 398	Haba Grano Verde	
Maíz Amiláceo	15 128	0	0	0	0	0	1 638	5 289	6 948	3 912	736	0	0	0	18 523	Maíz Amiláceo	
Maíz Choclo	9 013	178	183	663	2 076	2 675	1 694	863	88	232	467	387	273	123	9 724	Maíz Choclo	
Naranja	11 426	345	84	134	196	397	771	1 523	2 287	2 438	1 423	1 139	668	358	11 418	Naranja	
Oca	4 464	0	0	0	28	680	1 975	1 205	301	0	0	0	0	0	4 189	Oca	
Olluco	21 363	2 732	3 583	1 830	1 749	2 662	2 916	2 801	1 315	42	38	69	509	2 373	19 886	Olluco	
Papa Blanca	333 717	42 164	38 610	32 744	32 733	61 597	38 591	13 253	4 480	5 304	15 718	26 376	43 696	47 896	360 998	Papa Blanca	
Papa Amarilla+Color	182 797	23 203	16 355	13 825	16 515	26 820	31 287	15 682	5 353	3 246	6 099	16 937	27 685	22 840	202 643	Papa Amarilla+Color	
Papaya	2 210	171	185	142	140	156	151	146	147	136	135	141	142	167	1 788	Papaya	
Piña	8 706	1 114	1 036	999	954	860	851	971	994	1 099	1 345	1 595	1 708	1 523	13 935	Piña	
Plátano	116 675	9 245	11 780	11 469	11 757	11 904	12 104	11 879	11 950	12 002	11 732	12 300	12 419	12 941	144 237	Plátano	
Tomate	3 914	75	87	168	486	306	258	130	108	325	659	521	418	327	3 793	Tomate	
Trigo	15 527	0	0	0	0	0	744	4 350	7 356	3 934	77	0	0	0	16 461	Trigo	
Yuca	47 411	3 356	3 366	3 871	4 074	4 791	4 945	4 547	4 784	4 527	4 524	4 247	3 958	3 433	51 067	Yuca	
Zanahoria	7 161	279	378	422	758	1 554	1 144	1 285	493	344	831	958	488	248	8 903	Zanahoria	
Zapallo	10 267	51	545	1 822	5 019	2 554	359	919	139	126	257	90	84	179	12 092	Zapallo	
Otros Cons. Interno	27 036	2 379	2 256	2 427	2 480	2 688	3 208	2 906	1 751	1 392	1 647	2 063	2 447	2 772	28 037	Otros Cons. Interno	
INDUSTRIAL Y/O EXP.																INDUSTRIAL Y/O EXP.	
Cacao	2 092	42	155	152	216	268	371	408	312	183	145	105	81	68	2 463	Cacao	
Café	2 343	1	31	98	177	404	645	628	363	115	25	14	2	2	2 504	Café	
Maíz A. Duro	35 804	3 274	6 938	7 477	8 117	3 476	1 341	194	585	1 848	1 454	1 002	1 460	3 238	37 129	Maíz A. Duro	
Otros Industrial y/o Exp.	1 255	87	273	283	259	265	257	250	269	271	296	304	296	288	3 310	Otros Industrial y/o Exp.	
TOTAL PECUARIO																TOTAL PECUARIO	
CARNE 1/	24 308,4	2 135,6	1 975,6	1 886,4	1 896,0	2 245,5	2 274,1	2 163,7	2 426,2	2 156,8	2 120,9	2 110,8	2 183,9	2 277,5	25 717,5	CARNE 1/	
Carne Ave	921,0	114,4	69,0	68,1	63,2	75,8	94,8	143,7	151,1	117,1	70,8	126,1	171,3	126,0	1 276,9	Carne Ave	
Carne Ovino	1 466,0	116,4	110,9	112,4	112,2	118,2	117,6	126,3	133,4	129,6	122,4	125,6	118,8	126,7	1 454,1	Carne Ovino	
Carne Porcino	7 963,5	679,8	568,2	490,0	508,5	563,2	548,5	530,1	550,5	522,2	482,8	500,0	482,4	565,5	6 312,0	Carne Porcino	
Carne Vacuno	13 732,0	1 205,8	1 208,4	1 201,0	1 198,5	1 474,2	1 496,8	1 344,2	1 571,3	1 366,2	1 424,6	1 340,1	1 394,4	1 439,3	16 458,9	Carne Vacuno	
Carne Caprino	221,0	18,7	18,7	14,5	13,1	13,8	15,9	19,0	19,7	21,4	19,9	18,5	16,7	19,6	210,6	Carne Caprino	
Carne Alpaca	4,9	0,4	0,4	0,4	0,4	0,4	0,4	0,4	0,3	0,3	0,4	0,5	0,5	0,5	4,9	Carne Alpaca	
Carne Llama	0,0	0,0	0,0	0,0	0,0	0,0	0,0	0,0	0,0	0,0	0,0	0,0	0,0	0,0	0,0	Carne Llama	
Huevo	749,0	63,6	63,6	63,7	64,0	63,3	64,4	68,5	69,9	69,9	72,2	75,4	72,5	81,7	829,0	Huevo	
Leche	40 474,3	4 056,4	4 226,7	3 785,4	4 116,3	3 969,2	3 941,1	3 706,4	3 703,6	3 593,9	3 409,5	3 349,2	3 231,9	3 484,2	44 517,4	Leche	
Lana	96,8	0,0	2,4	4,9	16,7	2,6	2,5	3,7	2,6	0,0	48,1	47,6	60,1	0,0	191,1	Lana	
FIBRA	0,0	0,0	0,0	0,0	0,0	0,0	0,0	0,0	0,0	0,0	0,0	0,5	0,7	0,0	1,2	FIBRA	
Fibra de Alpaca	0,0	0,0	0,0	0,0	0,0	0,0	0,0	0,0	0,0	0,0	0,0	0,5	0,7	0,0	1,2	Fibra de Alpaca	
Fibra de Llama	0,0	0,0	0,0	0,0	0,0	0,0	0,0	0,0	0,0	0,0	0,0	0,0	0,0	0,0	0,0	Fibra de Llama	

1/ Peso Neto, no de animales en pie.

Fuente: MINAG

Elaboración: BCRP, Sucursal Huancayo.

ANEXO 2

HUÁNUCO: SUPERFICIE SEMBRADA

(En hectáreas)

CULTIVOS	Campaña 2011-2012									Campaña 2012-2013					CULTIVOS	
	AGO - DIC	DIC	ENE	FEB	MAR	ABR	MAY	JUN	JUL	AGO	SET	OCT	NOV	DIC		AGO - DIC
TRANSITORIOS	80 451	12 388	11 159	3 834	1 996	4 250	6 215	6 884	7 122	9 518	16 591	24 949	16 820	12 418	80 295	TRANSITORIOS
Ajo	66	4	0	0	0	3	0	0	2	1	2	27	21	3	54	Ajo
Arroz Cáscara	5 416	817	280	281	405	537	498	250	263	518	1 269	1 349	1 082	799	5 017	Arroz Cáscara
Arveja Grano Seco	909	545	381	49	16	3	0	0	0	2	89	162	135	558	946	Arveja Grano Seco
Arveja Grano Verde	1 053	307	414	317	233	181	157	109	52	96	112	342	333	341	1 223	Arveja Grano Verde
Avena Grano	1 068	274	4	0	0	0	0	0	0	0	0	257	494	266	1 017	Avena Grano
Camote	212	23	24	21	16	24	35	28	17	23	38	77	40	33	211	Camote
Cebada Grano	3 740	2 667	2 980	885	0	0	0	0	0	0	0	31	1 012	2 730	3 773	Cebada Grano
Cebolla	158	17	10	1	0	18	15	4	1	11	31	51	37	14	144	Cebolla
Frijol Grano Seco	4 332	332	253	62	208	775	455	211	76	180	488	1 989	1 349	331	4 337	Frijol Grano Seco
Haba Grano Seco	3 687	125	32	5	4	0	0	0	18	417	1 017	1 426	851	111	3 822	Haba Grano Seco
Haba Grano Verde	399	41	19	25	25	15	0	0	1	6	48	158	177	43	432	Haba Grano Verde
Maíz A. Duro	8 922	216	57	17	198	639	495	428	724	1 903	3 319	2 236	979	326	8 762	Maíz A. Duro
Maíz Amiláceo	16 166	1 026	77	0	0	0	0	0	23	778	3 006	6 423	4 853	984	16 044	Maíz Amiláceo
Maíz Choclo	862	118	109	12	9	70	67	36	25	44	212	277	200	92	825	Maíz Choclo
Oca	411	0	0	0	0	0	3	84	109	174	128	96	0	0	398	Oca
Olluco	911	0	0	0	38	102	193	233	376	510	334	160	47	0	1 051	Olluco
Papa Amarilla+Color	9 091	536	442	204	210	599	1 927	2 291	1 790	1 829	2 440	3 095	890	565	8 819	Papa Amarilla+Color
Papa Blanca	12 280	588	312	170	226	800	1 779	2 674	3 203	2 262	2 881	5 092	1 840	623	12 697	Papa Blanca
Trigo	5 290	4 008	5 241	1 555	8	0	0	0	0	0	0	162	1 191	3 923	5 276	Trigo
Yuca	2 656	411	336	159	253	343	472	424	339	516	681	583	452	366	2 598	Yuca
Zanahoria	170	41	46	16	14	33	35	22	10	14	10	35	65	80	202	Zanahoria
Zapallo	463	50	38	0	10	10	4	3	3	7	51	170	194	66	488	Zapallo
Otros Transitorios	2 191	244	105	56	124	99	81	89	91	229	436	753	578	168	2 164	Otros Transitorios
PERMANENTES	11 255	3 084	276	157	772	6	19	19	13	33	1 252	2 384	2 027	1 024	6 719	PERMANENTES
Algodón Rama	72	30	0	0	0	0	0	0	0	0	0	20	30	28	78	Algodón Rama
Cacao	1 307	194	19	41	6	0	0	0	0	0	0	10	0	0	10	Cacao
Café	600	120	69	0	0	0	0	0	0	20	0	0	0	0	20	Café
Naranja	28	7	0	0	0	0	0	0	0	0	0	0	0	0	0	Naranja
Papaya	21	6	9	9	6	0	0	0	0	0	15	15	21	10	61	Papaya
Piña	17	8	1	0	0	0	0	0	0	0	0	0	0	0	0	Piña
Plátano	1 214	35	15	50	0	0	0	0	0	0	16	16	16	0	48	Plátano
Otros Perm. y Semi Perm.	7 996	2 684	163	57	760	6	19	19	13	13	1 221	2 323	1 960	986	6 502	Otros Perm. y Semi Perm.
TOTAL	91 705	15 472	11 434	3 991	2 768	4 256	6 234	6 903	7 135	9 551	17 843	27 332	18 847	13 441	87 013	TOTAL

Fuente: Dirección Regional de Agricultura - Huánuco.

Elaboración: BCRP, Sucursal Huancayo.

ANEXO 3

REGIÓN HUÁNUCO: SUPERFICIE COSECHADA

(En hectáreas)

CULTIVOS	2 011		2 012												CULTIVOS		
	ENE - DIC	DIC	ENE	FEB	MAR	ABR	MAY	JUN	JUL	AGO	SET	OCT	NOV	DIC		ENE - DIC	
CONSUMO INTERNO	114 459	18 836	4 822	5 836	7 006	10 635	11 601	17 761	20 726	11 358	3 592	3 579	5 037	21 997	123 949	CONSUMO INTERNO	
Ajo	80	0	0	0	0	3	26	30	8	0	0	3	0	0	69	Ajo	
Arroz Cáscara	8 399	568	753	1 572	1 349	1 043	566	292	433	558	497	267	217	419	7 966	Arroz Cáscara	
Arveja Grano Seco	1 372	0	0	0	0	65	112	583	408	147	33	4	0	0	1 352	Arveja Grano Seco	
Arveja Grano Verde	1 968	24	63	170	270	363	279	491	243	216	140	148	59	66	2 505	Arveja Grano Verde	
Camote	309	16	11	31	61	67	38	30	23	16	22	34	28	18	377	Camote	
Cebada Grano	7 138	0	0	0	0	0	496	1 977	3 649	1 412	64	0	0	0	7 598	Cebada Grano	
Cebolla	209	1	1	0	0	36	52	49	26	5	11	20	6	1	206	Cebolla	
Frijol Grano Seco	5 697	123	235	272	174	146	376	1 313	1 632	1 324	419	174	102	190	6 356	Frijol Grano Seco	
Granadilla	601	601	0	0	0	0	0	0	0	0	0	0	0	623	623	Granadilla	
Haba Grano Seco	3 315	0	0	0	3	11	173	1 108	1 556	695	67	0	0	0	3 612	Haba Grano Seco	
Haba Grano Verde	530	0	3	17	47	156	132	46	17	29	25	15	0	0	486	Haba Grano Verde	
Maíz Amiláceo	14 279	0	0	0	0	0	1 694	5 113	5 790	3 104	506	0	0	0	16 207	Maíz Amiláceo	
Maíz Choclo	1 128	26	24	84	246	319	201	102	12	32	64	53	36	16	1 188	Maíz Choclo	
Naranja	882	882	0	0	0	0	0	0	0	0	0	0	0	885	885	Naranja	
Oca	656	0	0	0	2	97	265	204	46	0	0	0	0	0	614	Oca	
Olluco	1 915	162	208	115	144	282	360	366	170	5	3	5	30	136	1 823	Olluco	
Papa Blanca	20 239	2 103	2 028	1 908	2 380	4 699	2 768	734	193	230	698	1 200	2 133	2 321	21 292	Papa Blanca	
Papa Amarilla+Color	15 102	1 585	1 089	1 166	1 647	2 617	2 799	1 212	358	212	388	1 133	1 990	1 505	16 116	Papa Amarilla+Color	
Papaya	140	140	0	0	0	0	0	0	0	0	0	0	0	152	152	Papaya	
Piña	653	653	0	0	0	0	0	0	0	0	0	0	0	1 076	1 076	Piña	
Plátano	10 195	10 195	0	0	0	0	0	0	0	0	0	0	0	12 528	12 528	Plátano	
Tomate	150	3	3	6	18	12	10	5	4	13	28	22	18	14	149	149	Tomate
Trigo	11 279	0	0	0	0	0	456	3 245	5 452	2 801	54	0	0	0	12 008	12 008	Trigo
Yuca	4 468	317	327	373	374	450	473	409	462	449	439	403	358	317	4 834	4 834	Yuca
Zanahoria	286	10	13	18	35	64	45	42	16	13	36	36	19	10	345	345	Zanahoria
Zapallo	485	2	23	76	226	121	17	36	5	5	10	4	4	7	533	533	Zapallo
Otros Cons. Interno	2 988	1 427	43	28	32	87	265	375	226	95	91	59	39	1 715	3 053	Otros Cons. Interno	
INDUSTRIAL Y/O EXP.	20 712	10 233	2 458	2 409	2 401	882	278	29	196	635	486	327	377	11 088	21 565	INDUSTRIAL Y/O EXP.	
Cacao	4 201	4 201	0	0	0	0	0	0	0	0	0	0	0	4 775	4 775	Cacao	
Café	4 630	4 630	0	0	0	0	0	0	0	0	0	0	0	4 668	4 668	Café	
Maíz A. Duro	11 474	995	2 458	2 409	2 401	882	278	29	196	635	486	327	377	975	11 451	Maíz A. Duro	
Otros Industrial y/o Exp.	407	407	0	0	0	0	0	0	0	0	0	0	0	672	672	Otros Industrial y/o Exp.	
TOTAL	135 170	29 069	7 280	8 244	9 407	11 517	11 878	17 790	20 922	11 993	4 078	3 906	5 414	33 085	145 513	TOTAL	

Fuente: Dirección Regional de Agricultura - Huánuco.

Elaboración: BCRP, Sucursal Huancayo.

ANEXO 4

HUÁNUCO: PRODUCCIÓN MINERA METÁLICA
(Contenido Fino)

Producción Metálica Concentración	2 011		2 012												Producción Metálica Concentración	
	ENE - DIC	DIC	ENE	FEB	MAR	ABR	MAY	JUN	JUL	AGO	SET	OCT	NOV	DIC		ENE - DIC
COBRE (TMF)	3 737	259	300	279	336	335	338	404	389	311	282	325	306	351	3 955	COBRE (TMF)
PLOMO (TMF)	11 835	1 168	1 137	1 185	1 178	1 102	1 159	1 048	951	1 132	924	834	788	737	12 176	PLOMO (TMF)
ZINC (TMF)	20 594	1 608	1 878	1 842	1 678	1 407	1 435	1 823	1 764	1 717	1 409	1 974	1 750	2 091	20 767	ZINC (TMF)
PLATA (Kg.f)	48 634	3 718	4 648	4 428	4 590	4 523	4 101	4 241	4 302	4 732	3 421	4 440	4 092	4 236	51 753	PLATA (kg.f)

Fuente: DGM/DPDM / Estadística Minera.

Elaboración: BCRP, Sucursal Huancayo.

ANEXO 5

HUÁNUCO: PRODUCCIÓN DE ENERGÍA ELÉCTRICA
(EN MW.h)

	2 011		2 012													
	ENE - DIC	DIC	ENE	FEB	MAR	ABR	MAY	JUN	JUL	AGO	SET	OCT	NOV	DIC	ENE - DIC	
TOTAL	29 553	3 092	3 262	2 988	3 331	3 290	1 725	1 913	1 254	1 389	1 557	2 016	3 161	3 265	29 149	TOTAL

Fuente: MINEM

Elaboración: BCRP, Sucursal Huancayo.

ANEXO 6

HUÁNUCO: INDICADORES DE OCUPABILIDAD EN ESTABLECIMIENTOS DE HOSPEDAJE COLECTIVO - TODAS LAS CATEGORÍAS

Indicadores	2011		2012												Indicadores	
	ENE - DIC	DIC	ENE	FEB	MAR	ABR	MAY	JUN	JUL	AGO	SET	OCT	NOV	DIC		ENE - DIC
Total de Arribos	508 725	42 534	47 993	45 725	45 437	49 140	46 147	48 797	54 474	55 080	47 729	47 723	47 154	43 776	579 175	Total de Arribos
Nacionales	505 174	42 312	47 684	45 437	45 226	48 892	45 950	48 330	54 089	54 542	47 509	47 344	46 901	43 567	575 471	Nacionales
Extranjeros	3 551	222	309	288	211	248	197	467	385	538	220	379	253	209	3 704	Extranjeros
Total de Pernoctaciones	643 283	53 031	60 117	56 837	57 015	62 359	58 546	61 420	66 291	70 195	58 991	59 478	59 129	55 978	726 356	Total de Pernoctaciones
Nacionales	637 895	52 723	59 641	56 413	56 702	61 968	58 239	60 630	65 707	69 385	58 672	58 940	58 759	55 628	720 684	Nacionales
Extranjeros	5 388	308	476	424	313	391	307	790	584	810	319	538	370	350	5 672	Extranjeros
Permanencia Promedio (días)	1,3	1,3	1,2	1,2	1,2	1,2	1,2	1,2	1,2	1,3	1,2	1,2	1,2	1,2	1,2	Permanencia Promedio (días)
Nacionales	1,3	1,2	1,2	1,2	1,2	1,2	1,2	1,2	1,2	1,3	1,2	1,2	1,2	1,2	1,2	Nacionales
Extranjeros	1,5	1,4	1,7	1,4	1,5	1,5	1,4	1,7	1,5	1,5	1,3	1,3	1,4	1,6	1,5	Extranjeros
Oferta Promedio																Oferta Promedio
Número de establecimiento	289	293	308	310	311	312	312	312	312	314	315	317	317	317	313	Número de establecimiento
Número de habitaciones	4 729	4 836	4 995	5 056	5 044	5 039	5 054	5 064	5 065	5 145	5 141	5 182	5 154	5 167	5 092	Número de habitaciones
Número de plazas-cama	7 507	7 671	7 841	7 947	7 944	7 954	8 008	8 043	8 045	8 173	8 164	8 198	8 103	8 125	8 045	Número de plazas-cama
Indicadores Promedios																Indicadores Promedios
Tasa Neta de Ocupación de Habitaciones (%) 1/	29,9	29,4	31,6	32,1	29,4	32,5	28,9	30,6	32,7	33,9	30,2	28,2	29,3	26,8	30,5	Tasa Neta de Ocupación de Habitaciones (%) 1/
Tasa Neta de Ocupación de Camas (%) 2/	23,5	22,3	25,1	25,6	23,2	25,8	23,1	24,8	26,1	27,4	23,5	22,9	23,8	21,2	24,4	Tasa Neta de Ocupación de Camas (%) 2/
Total Empleo Promedio	803	876	854	857	877	865	859	860	886	889	900	872	901	865	874	Total Empleo Promedio

1/ TNOH = (Total de habitaciones ocupadas)*100 / (Total de habitaciones disponibles * n° de noches en el mes).

2/ TNOC = (Total de pernoctaciones)*100 / (Total de plazas-camas disponibles * n° de noches en el mes).

Fuente: MINCETUR, www.mincetur.gob.pe

Elaboración: BCRP, Sucursal Huancayo.

ANEXO 7

HUÁNUCO: EXPORTACIONES FOB POR GRUPO DE PRODUCTOS 1/
(MILES US\$ VALOR FOB)

TIPO	2 011		2 012												TIPO	
	ENE - DIC	DIC	ENE	FEB	MAR	ABR	MAY	JUN	JUL	AGO	SET	OCT	NOV	DIC		ENE - DIC
Productos Tradicionales	57 480	11 759	9 540	2 263	5 313	1	10 028	5 061	4 994	10 650	956	9 646	4 731	329	63 512	Productos Tradicionales
Agrícola	8 302	710	99	0	0	1	78	130	669	600	956	1 068	747	329	4 677	Agropecuario
Minero	49 178	11 050	9 441	2 263	5 313	0	9 950	4 932	4 324	10 051	0	8 578	3 984	0	58 835	Minero
Productos No Tradicionales	13 021	1 057	581	405	636	900	470	1 345	1 048	1 506	2 480	1 970	2 943	1 668	15 952	Productos No Tradicionales
Agropecuario	12 967	1 057	517	364	636	877	424	1 299	1 020	1 465	2 476	1 970	2 943	1 668	15 660	Agropecuario
Pesquero	0	0	0	0	0	0	0	0	0	0	0	0	0	0	0	Pesquero
Textil	6	0	0	0	0	0	0	0	0	0	4	0	0	0	4	Textil
Maderas y papeles, y sus manuf.	0	0	0	0	0	0	0	0	0	0	0	0	0	0	0	Maderas y papeles, y sus manuf.
Químicos	46	0	64	42	0	23	45	45	28	41	0	0	0	0	288	Químicos
Otros No Tradicionales	1	0	0	0	0	0	0	0	0	0	0	0	0	0	0	Otros No Tradicionales
TOTAL EXPORTACIONES	70 500	12 816	10 121	2 668	5 949	901	10 498	6 406	6 041	12 156	3 436	11 616	7 674	1 997	79 464	TOTAL EXPORTACIONES

1/ Cifras Preliminares.

Fuente: SUNAT, www.sunat.gob.pe

Elaboración: BCRP, Sucursal Huancayo.

ANEXO 8

HUÁNUCO: EXPORTACIONES FOB DE PRODUCTOS TRADICIONALES 1/
(MILES US\$ VALOR FOB)

TIPO	2 011		2 012													TIPO
	ENE - DIC	DIC	ENE	FEB	MAR	ABR	MAY	JUN	JUL	AGO	SET	OCT	NOV	DIC	ENE - DIC	
AGROPECUARIO	8 302	710	99	0	0	1	78	130	669	600	956	1 068	747	329	4 677	AGROPECUARIO
Café																Café
Volúmen (TM)	1 281	121	19	0	0	0	19	38	148	131	198	223	172	76	1 024	Volúmen (TM)
Valor (Miles US\$)	8 302	710	99	0	0	1	78	130	669	600	956	1 068	747	329	4 677	Valor (Miles US\$)
MINEROS	49 178	11 050	9 441	2 263	5 313	0	9 950	4 932	4 324	10 051	0	8 578	3 984	0	58 835	MINEROS
Cobre																Cobre
Volúmen (TM)	1 204	0	1 888	0	845	0	2 898	0	1 659	646	0	1 653	1 260	0	10 850	Volúmen (TM)
Valor (Miles US\$)	5 531	0	8 294	0	2 719	0	9 950	0	4 324	1 858	0	3 759	3 984	0	34 889	Valor (Miles US\$)
Plomo																Plomo
Volúmen (TM)	11 928	3 457	0	1 030	0	0	0	1 681	0	3 874	0	1 122	0	0	7 706	Volúmen (TM)
Valor (Miles US\$)	31 280	9 399	0	2 263	0	0	0	3 827	0	8 193	0	2 644	0	0	16 927	Valor (Miles US\$)
Zinc																Zinc
Volúmen (TM)	14 048	2 388	1 503	0	3 380	0	0	1 423	0	0	0	2 771	0	0	9 076	Volúmen (TM)
Valor (Miles US\$)	12 161	1 651	1 147	0	2 594	0	0	1 104	0	0	0	2 175	0	0	7 019	Valor (Miles US\$)
Otros																Otros
Volúmen (TM)	48	0	0	0	0	0	0	0	0	0	0	0	0	0	0	Volúmen (TM)
Valor (Miles US\$)	205	0	0	0	0	0	0	0	0	0	0	0	0	0	0	Valor (Miles US\$)
TOTAL	57 480	11 759	9 540	2 263	5 313	1	10 028	5 061	4 994	10 650	956	9 646	4 731	329	63 512	TOTAL

Y Cifras Preliminares.

Fuente: SUNAT. www.sunat.gob.pe

Elaboración: BCRP, Sucursal Huancayo.

ANEXO 9

HUÁNUCO: EXPORTACIONES FOB DE PRODUCTOS NO TRADICIONALES 1/
(EN MILES US\$)

TIPO	2 011		2 012													TIPO
	ENE - DIC	DIC	ENE	FEB	MAR	ABR	MAY	JUN	JUL	AGO	SET	OCT	NOV	DIC	ENE - DIC	
Agropecuarios	12 967	1 057	517	364	636	877	424	1 299	1 020	1 465	2 476	1 970	2 943	1 668	15 660	Agropecuarios
Cacao	12 493	1 041	512	360	635	873	419	1 234	982	1 066	1 672	1 930	2 914	1 434	14 030	Cacao
Chocolate	84	0	31	39	0	0	24	0	60	0	4	113	48	0	318	Chocolate
Pasta de cacao	553	42	0	0	39	0	0	3	0	0	0	56	0	0	98	Pasta de cacao
Manteca de cacao	1 291	323	121	98	55	31	0	81	98	109	2	98	370	354	1 415	Manteca de cacao
Cacao en grano y en polvo	2 311	131	30	0	167	49	323	1 015	683	478	22	17	104	21	2 911	Cacao en grano y en polvo
Resto de cacao	8 254	545	330	223	373	793	71	135	142	479	1 644	1 646	2 393	1 059	9 288	Resto de cacao
Espárragos	7	0	0	0	0	0	0	0	0	0	0	0	0	0	0	Espárragos
Tara	104	0	0	0	0	0	0	31	0	45	0	0	0	0	76	Tara
Flores y capullos	13	0	5	4	1	5	5	3	3	8	9	5	6	7	60	Flores y capullos
Semillas	233	7	0	0	0	0	0	0	0	345	752	0	8	180	1 286	Semillas
Resto	116	9	0	0	0	0	0	32	35	0	43	35	15	47	208	Resto
Pesquero	0	0	0	0	0	0	0	0	0	0	0	0	0	0	0	Pesquero
Crustáceo y molusco congelado	0	0	0	0	0	0	0	0	0	0	0	0	0	0	0	Crustáceo y molusco congelado
Pescado seco	0	0	0	0	0	0	0	0	0	0	0	0	0	0	0	Pescado seco
Resto	0	0	0	0	0	0	0	0	0	0	0	0	0	0	0	Resto
Textiles	6	0	0	0	0	0	0	0	0	0	4	0	0	0	4	Textiles
Maderas y papeles	0	0	0	0	0	0	0	0	0	0	0	0	0	0	0	Maderas y papeles
Madera aserrada	0	0	0	0	0	0	0	0	0	0	0	0	0	0	0	Madera aserrada
Tabillas y frisos para parques	0	0	0	0	0	0	0	0	0	0	0	0	0	0	0	Tabillas y frisos para parques
Papel	0	0	0	0	0	0	0	0	0	0	0	0	0	0	0	Papel
Químicos	46	0	64	42	0	23	45	45	28	41	0	0	0	0	288	Químicos
Otros No Tradicionales	1	0	0	0	0	0	0	0	0	0	0	0	0	0	0	Otros No Tradicionales
TOTAL	13 021	1 057	581	405	636	900	470	1 345	1 048	1 506	2 480	1 970	2 943	1 668	15 952	TOTAL

1/ Cifras preliminares.

Fuente: SUNAT. www.sunat.gob.pe

Elaboración: BCRP, Sucursal Huancayo.

ANEXO 10

HUÁNUCO: EXPORTACIONES FOB POR BLOQUE ECONÓMICO Y PAÍSES 1/
(MILES US\$ DE VALOR FOB)

BLOQUE ECONÓMICO	2 011		2 012												BLOQUE ECONÓMICO	
	ENE - DIC	DIC	ENE	FEB	MAR	ABR	MAY	JUN	JUL	AGO	SET	OCT	NOV	DIC		ENE - DIC
I. AMÉRICA	8 445	458	100	84	478	27	361	276	2 484	802	595	2 021	3 464	144	10 836	I. AMÉRICA
A. TLCAN	7 458	451	36	42	104	5	316	199	673	602	552	1 073	469	97	4 168	A. TLCAN
Canadá	475	1	31	38	0	0	24	0	0	0	105	455	137	91	882	Canadá
Estados Unidos	6 596	370	5	4	104	5	292	199	673	403	447	619	332	6	3 087	Estados Unidos
México	387	80	0	0	0	0	0	0	0	199	0	0	0	0	199	México
B. CAN	253	7	41	42	0	0	0	0	5	41	11	0	23	47	209	B. CAN
Bolivia	46	0	41	42	0	0	0	0	5	41	0	0	0	0	128	Bolivia
Colombia	208	7	0	0	0	0	0	0	0	11	0	23	47	81	Colombia	
Ecuador	0	0	0	0	0	0	0	0	0	0	0	0	0	0	0	Ecuador
C. MERCOSUR	602	0	0	0	374	0	0	32	32	0	32	32	0	0	502	C. MERCOSUR
Argentina	8	0	0	0	0	0	0	0	0	0	0	0	0	0	0	Argentina
Brasil	594	0	0	0	374	0	0	32	32	0	32	32	0	0	502	Brasil
Uruguay	0	0	0	0	0	0	0	0	0	0	0	0	0	0	0	Uruguay
D. OTROS PAÍSES	132	0	23	0	0	23	45	45	1 775	159	0	915	2 972	0	5 957	D. OTROS PAÍSES
Resto de América	132	0	23	0	0	23	45	45	1 775	159	0	915	2 972	0	5 957	Resto de América
II. EUROPA	16 260	2 030	1 727	322	2 594	855	10 137	2 271	730	950	1 942	3 918	3 198	1 673	30 318	II. EUROPA
A. UNIÓN EUROPEA	16 229	2 030	1 727	198	2 594	855	10 137	2 271	730	593	1 942	3 918	3 198	1 673	29 838	A. UNIÓN EUROPEA
Alemania	2 428	677	197	98	0	0	1 001	570	415	1 258	1 604	3 156	1 389	9 688	Alemania	
Bélgica - Luxemburgo	4 765	828	0	0	0	265	115	68	0	137	0	0	238	824	Bélgica - Luxemburgo	
España	3 925	0	1 147	0	2 220	0	71	1 163	0	0	0	3	1	4 604	España	
Francia	4	0	0	1	0	0	0	0	0	0	0	0	0	1	Francia	
Italia	1 785	455	330	100	109	0	0	0	0	663	2 175	0	0	3 377	Italia	
Países Bajos	2 955	70	0	0	264	528	0	134	0	0	140	0	0	1 066	Países Bajos	
Reino Unido	123	0	53	0	1	63	0	38	26	41	21	0	40	328	Reino Unido	
Suecia	245	0	0	0	0	0	0	0	0	0	0	0	0	0	Suecia	
Resto Unión Europea	0	0	0	0	0	0	9 951	0	0	0	0	0	0	9 951	Resto Unión Europea	
B. OTROS PAÍSES	32	0	0	123	0	0	0	0	0	357	0	0	0	0	480	B. OTROS PAÍSES
Suiza	0	0	0	123	0	0	0	0	0	357	0	0	0	0	480	Suiza
Resto de Europa	32	0	0	0	0	0	0	0	0	0	0	0	0	0	0	Resto de Europa
III. ASIA	45 605	10 328	8 294	2 263	2 719	18	0	3 859	2 828	10 282	899	5 621	1 012	180	37 974	III. ASIA
China	38 380	6 624	0	2 263	2 719	0	0	3 858	2 575	10 051	0	2 844	1 012	0	25 322	China
Japón	38	0	0	0	0	0	0	0	0	45	0	0	0	0	45	Japón
Corea del sur	3 080	2 775	0	0	0	1	0	0	75	0	146	2 774	0	0	2 996	Corea del sur
India	30	0	8 294	0	0	0	0	0	0	187	371	0	0	0	8 852	India
Tailandia	4 077	929	0	0	0	0	0	0	0	0	0	0	0	0	0	Tailandia
Resto de Asia	0	0	0	0	0	17	0	1	178	0	381	3	0	180	759	Resto de Asia
IV. OCEANIA	190	0	0	0	157	0	0	0	0	122	0	56	0	0	335	V. OCEANIA
TOTAL EXPORTACIONES	70 500	12 816	10 121	2 668	5 949	901	10 498	6 406	6 041	12 156	3 436	11 616	7 674	1 997	79 464	TOTAL EXPORTACIONES

1/ Cifras Preliminares.

Fuente: SUNAT. www.sunat.gob.pe

Elaboración: BCRP, Sucursal Huancayo.

ANEXO 11

INGRESOS RECAUDADOS EN HUÁNUCO
(Miles de nuevos soles)

	2 011		2 012												ENE - DIC	
	ENE - DIC	DIC	ENE	FEB	MAR	ABR	MAY	JUN	JUL	AGO	SET	OCT	NOV	DIC		
I. INGRESOS TRIBUTARIOS	49 861	4 634	6 466	4 697	4 996	4 976	4 612	5 561	5 681	5 264	5 933	6 632	7 069	6 930	68 817	I. INGRESOS TRIBUTARIOS
1). Impuesto a la Renta	33 092	3 045	4 130	3 149	3 567	3 413	3 049	3 269	3 569	3 472	3 882	4 152	4 104	3 949	43 703	1). Impuesto a la Renta
Personas Naturales	9 891	996	1 409	904	844	1 019	951	972	885	1 186	1 140	1 148	1 044	979	12 482	Personas Naturales
Personas Jurídicas	21 257	2 039	2 709	2 213	2 161	1 783	1 894	2 008	2 385	2 121	2 648	2 904	3 001	2 875	28 702	Personas Jurídicas
Regularización	1 944	10	11	33	562	610	204	289	300	165	94	100	59	94	2 520	Regularización
2). Impuesto a las Importaciones	0	0	0	0	0	0	0	0	0	0	0	0	0	0	0	2). Impuesto a las Importaciones
3). Impuesto a la Prod. y Consumo	6 977	811	1 090	762	590	591	577	663	909	711	1 169	1 266	1 376	1 350	11 055	3). Impuesto a la Prod. y Consumo
Impuesto General a las Ventas	6 890	803	1 085	753	585	584	569	656	899	697	1 163	1 257	1 365	1 345	10 958	Impuesto General a las Ventas
Impuesto Selectivo al Consumo (ISC)	87	7	6	10	5	7	7	6	10	15	6	9	11	5	97	Impuesto Selectivo al Consumo (ISC)
4). Otros Ingresos Tributarios	9 792	779	1 246	786	838	972	986	1 630	1 204	1 081	882	1 214	1 589	1 631	14 059	4). Otros Ingresos Tributarios
II. INGRESOS NO TRIBUTARIOS	0	0	0	0	0	0	0	0	0	0	0	0	0	0	0	II. INGRESOS NO TRIBUTARIOS
TOTAL INGRESOS CORRIENTES (I+II)	49 861	4 634	6 466	4 697	4 996	4 976	4 612	5 561	5 681	5 264	5 933	6 632	7 069	6 930	68 817	TOTAL INGRESOS CORRIENTES (I+II)

Fuente: Superintendencia Nacional de Administración Tributaria - SUNAT.

Elaboración: BCRP, Sucursal Huancayo.

ANEXO 12

HUÁNUCO: GASTOS DEL SECTOR PÚBLICO A NIVEL DE DEVENGADOS POR NIVELES DE GOBIERNO 1/

(Miles de nuevos soles)

Niveles de Gobierno	2011		2 012												Niveles de Gobierno	
	ENE - DIC	DIC	ENE	FEB	MAR	ABR	MAY	JUN	JUL	AGO	SET	OCT	NOV	DIC		ENE - DIC
Gobierno Central o Nacional	604 606	94 194	16 049	37 488	37 237	36 730	33 573	47 927	41 677	66 073	49 501	67 588	54 252	94 342	582 435	Gobierno Central o Nacional
Gobierno Regional de Huánuco	578 092	111 256	30 558	41 062	45 880	41 669	71 103	40 272	53 895	90 057	40 845	49 850	85 114	178 340	768 647	Gobierno Regional de Huánuco
Gobierno Local (Municipios)	394 617	114 065	8 102	31 257	45 936	27 117	37 876	40 343	52 081	54 270	53 929	65 971	59 422	130 269	606 573	Gobierno Local (Municipios)
TOTAL	1 577 315	319 515	54 708	109 807	129 053	105 517	142 552	128 542	147 653	210 400	144 275	183 409	198 788	402 951	1 957 655	TOTAL

1/ Gasto Devengado: Asociado a la verificación del cumplimiento de las obligaciones, esto es la entrega del bien o prestación del servicio.

Fuente: Ministerio de Economía y Finanzas - SIAF.

Elaboración: BCRP, Sucursal Huancayo.

ANEXO 13

HUÁNUCO: GASTOS DEVENGADOS DEL GOBIERNO CENTRAL POR GENÉRICA DE GASTO 1/

(Miles de nuevos soles)

Genérica de Gasto	2011		2 012												Genérica de Gasto	
	ENE - DIC	DIC	ENE	FEB	MAR	ABR	MAY	JUN	JUL	AGO	SET	OCT	NOV	DIC		ENE - DIC
GASTOS CORRIENTES	496 688	71 464	14 743	28 725	24 976	29 496	26 995	37 136	30 007	44 183	35 564	47 835	34 830	57 728	412 217	GASTOS CORRIENTES
5-21: Personal y Obligaciones Sociales	88 276	8 140	8 112	7 024	7 483	7 509	7 796	8 417	11 920	9 459	9 667	9 932	10 102	13 876	111 296	5-21: Personal y Obligaciones Sociales
5-22: Pensiones y Otras Prest. Sociales	66 445	8 718	2 927	2 669	7 868	4 499	2 952	5 685	6 506	5 184	8 540	6 512	4 614	8 381	66 337	5-22: Pensiones y Otras Prest. Sociales
5-23: Bienes y Servicios	228 427	24 513	1 291	6 716	7 655	6 506	9 274	10 745	6 380	13 431	11 548	12 463	12 933	13 857	112 798	5-23: Bienes y Servicios
5-24: Donaciones y Transferencias	30 790	9 591	2 346	2 069	1 662	749	3 561	2 506	740	5 379	760	8 585	1 265	1 534	31 156	5-24: Donaciones y Transferencias
5-25: Otros Gastos Corrientes	82 751	20 502	68	10 247	308	10 233	3 412	9 783	4 461	10 730	5 049	10 344	5 916	20 080	90 630	5-25: Otros Gastos Corrientes
GASTOS DE CAPITAL	107 919	22 730	1 306	8 763	12 261	7 234	6 578	10 790	11 670	21 890	13 937	19 753	19 422	36 614	170 218	GASTOS DE CAPITAL
6-26: Adquisición de Activos No Financieros	85 899	17 473	1 306	2 446	10 537	6 540	6 306	10 575	7 036	10 866	8 702	12 467	14 228	24 301	115 310	6-26: Adquisición de Activos No Financieros
6-27: Adquisición de Activos Financieros	0	0	0	0	0	0	0	0	0	0	0	0	0	0	0	6-27: Adquisición de Activos Financieros
6-24: Donaciones y Transferencias	7 174	3 658	0	5 720	1 601	318	142	203	4 169	9 407	3 870	717	1 941	10 409	38 498	6-24: Donaciones y Transferencias
6-25: Otros Gastos de Capital	14 846	1 598	0	597	123	376	130	12	465	1 616	1 365	6 569	3 253	1 903	16 410	6-25: Otros Gastos de Capital
TOTAL GOBIERNO CENTRAL	604 606	94 194	16 049	37 488	37 237	36 730	33 573	47 927	41 677	66 073	49 501	67 588	54 252	94 342	582 435	TOTAL GOBIERNO CENTRAL

1/ Gastos en el departamento de la Presidencia del Consejo de Ministros (PCM), Poder Judicial, Ministerio Público, RENIEC y Ministerios.

Gasto Devengado: Asociado a la verificación del cumplimiento de las obligaciones, esto es la entrega del bien o prestación del servicio.

Fuente: Ministerio de Economía y Finanzas - SIAF

Elaboración: BCRP, Sucursal Huancayo.

ANEXO 14

HUÁNUCO: GASTOS DEVENGADOS DEL GOBIERNO REGIONAL DE HUÁNUCO POR GENÉRICA DE GASTO 1/
(Miles de nuevos soles)

Genérica de Gasto	2011		2012												Genérica de Gasto	
	ENE - DIC	DIC	ENE	FEB	MAR	ABR	MAY	JUN	JUL	AGO	SET	OCT	NOV	DIC		ENE - DIC
GASTOS CORRIENTES	380 012	58 247	30 050	29 484	30 587	34 073	34 417	35 489	42 832	36 568	35 235	36 086	36 396	77 461	458 678	GASTOS CORRIENTES
5-21: Personal y Obligaciones Sociales	238 608	25 833	24 597	20 438	21 099	21 807	23 077	23 296	27 450	22 700	22 474	22 105	21 984	38 704	289 731	5-21: Personal y Obligaciones Sociales
5-22: Pensiones y Otras Prest. Sociales	38 961	4 376	4 233	2 944	3 296	3 106	3 004	3 004	3 935	3 138	2 984	3 020	3 025	4 450	40 138	5-22: Pensiones y Otras Prest. Sociales
5-23: Bienes y Servicios	83 994	20 264	991	5 411	4 519	5 559	7 466	8 089	8 730	9 434	9 388	8 073	10 288	27 514	105 463	5-23: Bienes y Servicios
5-25: Otros Gastos Corrientes	18 448	7 774	229	691	1 673	3 601	871	1 100	2 717	1 295	389	2 887	1 099	6 794	23 346	5-25: Otros Gastos Corrientes
GASTOS DE CAPITAL	198 080	53 009	508	11 578	15 293	7 596	36 686	4 783	11 064	53 489	5 610	13 765	48 719	100 879	309 968	GASTOS DE CAPITAL
6-26: Adquisición de Activos No Financieros	193 879	49 963	508	11 462	15 130	7 565	36 545	4 627	10 994	53 065	5 270	13 669	48 525	93 697	301 056	6-26: Adquisición de Activos No Financieros
6-27: Adquisición de Activos Financieros	1 225	70	0	116	163	31	141	156	70	179	190	96	194	0	1 336	6-27: Adquisición de Activos Financieros
6-24: Donaciones y Transferencias	2 976	2 976	0	0	0	0	0	0	0	244	150	0	0	7 182	7 577	6-24: Donaciones y Transferencias
6-25: Otros Gastos de Capital	0	0	0	0	0	0	0	0	0	0	0	0	0	0	0	6-25: Otros Gastos de Capital
TOTAL GOBIERNO REGIONAL	578 092	111 256	30 558	41 062	45 880	41 669	71 103	40 272	53 895	90 057	40 845	49 850	85 114	178 340	768 647	TOTAL GOBIERNO REGIONAL

1/ Gastos del Gobierno Regional de Huánuco a través de su Sede Central y Unidades Ejecutoras

Gasto Devengado: Asociado a la verificación del cumplimiento de las obligaciones, esto es la entrega del bien o prestación del servicio.

Fuente: Ministerio de Economía y Finanzas - SIAF

Elaboración: BCRP, Sucursal Huancayo.

ANEXO 15

HUÁNUCO: GASTOS DEVENGADOS DE LOS GOBIERNOS LOCALES POR GENÉRICA DE GASTO 1/
(Miles de nuevos soles)

Genérica de Gasto	2011		2012												Genérica de Gasto	
	ENE - DIC	DIC	ENE	FEB	MAR	ABR	MAY	JUN	JUL	AGO	SET	OCT	NOV	DIC		ENE - DIC
GASTOS CORRIENTES	163 956	28 141	5 627	12 133	15 398	13 206	16 623	15 209	17 077	16 035	15 105	17 840	18 117	35 624	197 993	GASTOS CORRIENTES
5-21: Personal y Obligaciones Sociales	48 590	5 445	2 532	3 307	3 255	2 947	3 082	2 918	3 561	2 946	2 548	3 168	2 764	3 655	36 684	5-21: Personal y Obligaciones Sociales
5-22: Pensiones y Otras Prest. Sociales	20 960	5 058	206	348	689	793	2 201	1 165	1 678	1 154	2 029	2 706	2 066	4 250	19 285	5-22: Pensiones y Otras Prest. Sociales
5-23: Bienes y Servicios	81 105	14 912	2 794	8 062	10 912	8 148	10 707	9 790	10 301	9 950	9 597	11 094	11 805	21 149	124 307	5-23: Bienes y Servicios
5-24: Donaciones y Transferencias	12 072	2 372	18	303	474	1 212	553	1 174	1 442	1 901	819	723	1 329	5 788	15 735	5-24: Donaciones y Transferencias
5-25: Otros Gastos Corrientes	1 229	354	77	113	68	106	79	162	96	84	113	148	153	782	1 982	5-25: Otros Gastos Corrientes
GASTOS DE CAPITAL	227 033	84 448	2 475	19 037	29 944	13 768	21 033	23 931	34 548	37 335	37 788	47 313	41 017	92 845	401 035	GASTOS DE CAPITAL
6-26: Adquisición de Activos No Financieros	224 260	82 212	2 475	18 917	29 934	13 768	21 030	23 281	33 170	37 151	37 788	40 466	40 661	92 267	390 910	6-26: Adquisición de Activos No Financieros
6-24: Donaciones y Transferencias	158	0	0	0	10	0	4	650	1 378	4	0	6 667	110	157	8 979	6-24: Donaciones y Transferencias
6-25: Otros Gastos de Capital	2 615	2 236	0	120	0	0	0	0	0	180	0	180	246	420	1 146	6-25: Otros Gastos de Capital
SERVICIO DE LA DEUDA	3 628	1 476	0	87	593	143	220	1 203	455	901	1 036	817	288	1 800	7 545	SERVICIO DE LA DEUDA
7-28: Servicio de la Deuda Pública	3 628	1 476	0	87	593	143	220	1 203	455	901	1 036	817	288	1 800	7 545	7-28: Servicio de la Deuda Pública
TOTAL GOBIERNOS LOCALES	394 617	114 065	8 102	31 257	45 936	27 117	37 876	40 343	52 081	54 270	53 929	65 971	59 422	130 269	606 573	TOTAL GOBIERNOS LOCALES

1/ Gastos de todas las Municipalidades provinciales y distritales.

Gasto Devengado: Asociado a la verificación del cumplimiento de las obligaciones, esto es la entrega del bien o prestación del servicio.

Fuente: Ministerio de Economía y Finanzas - SIAF

Elaboración: BCRP, Sucursal Huancayo.

ANEXO 16

HUÁNUCO: INVERSIONES DEVENGADAS DEL SECTOR PÚBLICO POR NIVELES DE GOBIERNO 1/

(Miles de nuevos soles)

Niveles de Gobierno	2011		2 012												ENE - DIC	Niveles de Gobierno
	ENE - DIC	DIC	ENE	FEB	MAR	ABR	MAY	JUN	JUL	AGO	SET	OCT	NOV	DIC		
Gobierno Central o Nacional	85 899	17 473	1 306	2 446	10 537	6 540	6 306	10 575	7 036	10 866	8 702	12 467	14 228	24 301	115 310	Gobierno Central o Nacional
Gobierno Regional de Huánuco	193 879	49 963	508	11 462	15 130	7 565	36 545	4 627	10 994	53 065	5 270	13 669	48 525	93 697	301 056	Gobierno Regional de Huánuco
Gobierno Local (Municipios)	224 260	82 212	2 475	18 917	29 934	13 768	21 030	23 281	33 170	37 151	37 788	40 466	40 661	92 267	390 910	Gobierno Local (Municipios)
TOTAL	504 038	149 649	4 288	32 825	55 601	27 873	63 881	38 484	51 200	101 083	51 760	66 602	103 413	210 265	807 276	TOTAL

1/ Gasto Devengado: Asociado a la verificación del cumplimiento de las obligaciones, esto es la entrega del bien o prestación del servicio.

Fuente: Ministerio de Economía y Finanzas - SIAF.

Elaboración: BCRP, Sucursal Huancayo.

ANEXO 17

HUÁNUCO: INVERSIONES DEVENGADAS DEL GOBIERNO CENTRAL POR FUNCIONES 1/

(Miles de nuevos soles)

Funciones	2011		2 012												ENE - DIC	Funciones
	ENE - DIC	DIC	ENE	FEB	MAR	ABR	MAY	JUN	JUL	AGO	SET	OCT	NOV	DIC		
03: Plan., Gest. y Reserv. de Contingencia	1 607	1 602	0	0	187	0	0	4	103	129	18	38	11	243	732	03: Plan., Gest. y Reserv. de Contingencia
04: Defensa y Seguridad Nacional	532	52	0	0	0	0	0	0	0	0	0	0	0	0	0	04: Defensa y Seguridad Nacional
05: Orden Público y Seguridad	260	26	0	0	2	-2	0	0	5	0	0	0	10	5	19	05: Orden Público y Seguridad
06: Justicia	1 395	800	0	17	121	100	90	167	801	323	1 320	110	215	1 906	5 171	06: Justicia
07: Trabajo	0	0	0	13	0	1	0	0	0	0	0	0	0	0	14	07: Trabajo
08: Comercio	0	0	0	0	0	0	0	0	0	0	0	0	0	0	0	08: Comercio
09: Turismo	4	0	0	0	0	1	5	0	0	2	2	17	1 584	650	2 261	09: Turismo
10: Agropecuaria	18 801	3 426	658	788	813	1 729	1 600	1 148	1 613	1 043	1 691	1 679	1 972	2 429	17 164	10: Agropecuaria
12: Energía	6 072	153	69	80	110	17	91	2 960	16	3 007	6	3 558	115	5 335	15 365	12: Energía
15: Transporte	18 525	227	560	222	192	623	157	1 824	3	351	779	2 313	853	2 012	9 889	15: Transporte
16: Comunicaciones	449	15	0	0	0	0	0	0	0	16	0	24	17	74	131	16: Comunicaciones
17: Ambiente	232	232	0	0	0	2	0	0	0	0	0	6	1	1	11	17: Medio Ambiente
18: Saneamiento	94	0	0	30	125	9	0	0	0	3	27	0	0	0	194	18: Saneamiento
19: Vivienda y Desarrollo Urbano	120	50	0	0	39	59	77	212	72	172	403	1 040	579	1 166	3 820	19: Vivienda y Desarrollo Urbano
20: Salud	9 683	1 155	19	7	1 107	1 305	1 507	1 159	828	1 361	1 169	2 816	5 765	1 619	18 661	20: Salud
21: Cultura y Deporte	4	4	0	15	15	0	0	0	0	0	0	0	0	0	29	21: Cultura y Deporte
22: Educación	28 084	9 727	0	1 272	7 826	2 695	2 778	3 101	3 596	4 458	3 288	867	3 107	7 831	40 820	22: Educación
23: Protección Social	35	5	0	0	0	0	0	0	0	0	0	0	0	1 031	1 031	23: Protección Social
TOTAL GOBIERNO CENTRAL	85 899	17 473	1 306	2 446	10 537	6 540	6 306	10 575	7 036	10 866	8 702	12 467	14 228	24 301	115 310	TOTAL GOBIERNO CENTRAL

1/ Gastos en el departamento de la Presidencia del Consejo de Ministros (PCM), Poder Judicial, Ministerio Público, RENIEC y Ministerios.

Gasto Devengado: Asociado a la verificación del cumplimiento de las obligaciones, esto es la entrega del bien o prestación del servicio.

Fuente: Ministerio de Economía y Finanzas - SIAF

Elaboración: BCRP, Sucursal Huancayo.

ANEXO 18

HUÁNUCO: INVERSIONES DEVENGADAS DEL GOBIERNO REGIONAL POR FUNCIONES 1/
(Miles de nuevos soles)

Funciones	2011		2012												Funciones	
	ENE - DIC	DIC	ENE	FEB	MAR	ABR	MAY	JUN	JUL	AGO	SET	OCT	NOV	DIC		ENE - DIC
03: Plan., Gest. y Reserv. de Contingencia	2 605	1 410	29	27	204	116	257	117	108	144	207	512	381	4 161	6 263	03: Plan., Gest. y Reserv. de Contingencia
04: Defensa y Seguridad Nacional	0	0	0	0	0	0	0	0	0	0	0	0	0	0	0	04: Defensa y Seguridad Nacional
05: Orden Público y Seguridad	3 200	150	5	8	10	12	4	16	12	43	167	129	2 850	1 200	4 455	05: Orden Público y Seguridad
07: Trabajo	21	11	0	0	0	0	0	0	3	10	1	3	4	2	23	07: Trabajo
09: Turismo	96	31	0	0	0	2	1 035	0	17	0	169	114	14	39	1 390	09: Turismo
10: Agropecuaria	13 672	3 589	126	619	1 105	722	1 106	300	284	1 078	254	2 395	7 778	3 339	19 107	10: Agropecuaria
11: Pesca	0	0	0	0	0	2	0	7	0	8	0	7	0	5	28	11: Pesca
12: Energía	3 947	830	4	128	90	15	425	303	9	22	1	8	3	7	1 015	12: Energía
13: Minería	0	0	0	0	0	0	0	0	0	6	0	0	0	29	35	13: Minería
14: Industria	73	3	0	0	0	0	0	0	0	0	0	0	0	2	2	14: Industria
15: Transporte	31 552	6 418	204	2 883	2 663	1 295	10 296	1 164	910	4 273	1 388	1 131	14 773	12 128	53 108	15: Transporte
16: Comunicaciones	21	0	0	0	0	0	0	0	10	90	0	0	88	20	208	16: Comunicaciones
17: Ambiente	3 900	165	0	199	136	139	121	135	161	110	137	135	135	99	1 507	17: Medio Ambiente
18: Saneamiento	46 684	14 187	17	3 100	7 681	1 478	4 306	587	7 092	22 959	1 577	3 786	5 885	14 416	72 884	18: Saneamiento
19: Vivienda y Desarrollo Urbano	253	20	0	5	1	3	187	33	3	0	6	39	7	97	383	19: Vivienda y Desarrollo Urbano
20: Salud	27 159	8 762	15	477	800	611	550	103	108	365	760	1 272	1 215	7 065	13 340	20: Salud
21: Cultura y Deporte	977	21	0	0	0	0	432	1	2	2	4	3	385	331	1 160	21: Cultura y Deporte
22: Educación	58 549	13 542	108	4 004	2 369	3 129	17 740	1 818	2 170	23 868	517	4 059	14 955	50 176	124 914	22: Educación
23: Protección Social	1 169	826	0	14	69	41	87	42	104	89	81	74	50	581	1 233	23: Protección Social
TOTAL GOBIERNO REGIONAL	193 879	49 963	508	11 462	15 130	7 565	36 545	4 627	10 994	53 065	5 270	13 669	48 525	93 697	301 056	TOTAL GOBIERNO REGIONAL

1/ Gastos del Gobierno Regional de Huánuco a través de su Sede Central y Unidades Ejecutoras
Gasto Devengado: Asociado a la verificación del cumplimiento de las obligaciones, esto es la entrega del bien o prestación del servicio.
Fuente: Ministerio de Economía y Finanzas - SIAF
Elaboración: BCRP, Sucursal Huancayo.

ANEXO 19

HUÁNUCO: INVERSIONES DEVENGADAS DE LOS GOBIERNOS LOCALES POR FUNCIONES 1/
(Miles de nuevos soles)

Funciones	2011		2012												Funciones	
	ENE - DIC	DIC	ENE	FEB	MAR	ABR	MAY	JUN	JUL	AGO	SET	OCT	NOV	DIC		ENE - DIC
03: Plan., Gest. y Reserv. de Contingencia	12 266	3 333	247	669	4 552	1 065	2 016	979	2 122	2 509	1 249	1 523	1 360	4 212	22 503	03: Plan., Gest. y Reserv. de Contingencia
05: Orden Público y Seguridad	1 306	309	3	35	69	18	29	169	319	322	272	89	271	652	2 248	05: Orden Público y Seguridad
08: Comercio	739	260	4	106	100	2 319	85	82	50	69	51	10	1 205	267	4 348	08: Comercio
09: Turismo	49	2	0	3	6	11	26	17	35	0	22	153	44	180	496	09: Turismo
10: Agropecuaria	6 684	1 229	142	538	327	882	466	595	1 206	1 408	1 281	2 344	1 596	1 568	12 354	10: Agropecuaria
11: Pesca	405	71	0	0	0	0	0	0	148	132	56	129	64	56	587	11: Pesca
12: Energía	3 097	1 294	5	1 771	1 920	-1 395	585	514	767	532	392	532	170	667	6 459	12: Energía
14: Industria	0	0	0	0	0	0	0	10	6	3	12	22	14	64	131	14: Industria
15: Transporte	40 001	9 899	800	6 753	7 268	3 161	3 498	4 893	9 160	14 015	17 040	11 095	12 237	21 192	111 110	15: Transporte
16: Comunicaciones	206	4	0	1	0	69	0	0	0	0	18	4	29	21	141	16: Comunicaciones
17: Ambiente	3 699	1 866	28	876	1 409	-33	1 030	748	2 268	540	429	744	878	3 127	12 044	17: Medio Ambiente
18: Saneamiento	80 311	33 984	319	2 853	6 496	2 723	5 847	7 874	7 643	7 724	8 195	7 727	6 277	28 645	92 323	18: Saneamiento
19: Vivienda y Desarrollo Urbano	2 833	663	185	133	448	148	487	1 955	437	277	900	222	193	1 127	6 512	19: Vivienda y Desarrollo Urbano
20: Salud	5 143	1 198	81	380	319	170	122	397	194	656	314	1 206	1 446	2 704	7 990	20: Salud
21: Cultura y Deporte	10 789	2 801	107	244	1 131	1 416	1 355	1 508	912	4 431	1 016	8 394	1 440	3 045	25 000	21: Cultura y Deporte
22: Educación	54 942	24 965	544	4 471	5 777	3 171	5 427	3 436	7 789	4 438	6 352	6 190	13 246	24 358	85 199	22: Educación
23: Protección Social	1 790	334	10	84	112	41	58	104	114	97	189	83	191	382	1 466	23: Protección Social
24: Previsión Social	0	0	0	0	0	0	0	0	0	0	0	0	0	0	0	24: Previsión Social
TOTAL GOBIERNOS LOCALES	224 260	82 212	2 475	18 917	29 934	13 768	21 030	23 281	33 170	37 151	37 788	40 466	40 661	92 267	390 910	TOTAL GOBIERNOS LOCALES

1/ Gastos de todas las Municipalidades provinciales y distritales.
Gasto Devengado: Asociado a la verificación del cumplimiento de las obligaciones, esto es la entrega del bien o prestación del servicio.
Fuente: Ministerio de Economía y Finanzas - SIAF
Elaboración: BCRP, Sucursal Huancayo.

ANEXO 20

HUÁNUCO: DEPÓSITOS EN EL SISTEMA FINANCIERO
(Miles de nuevos soles)

ENTIDADES FINANCIERAS	2011	2012											
	DIC	ENE	FEB	MAR	ABR	MAY	JUN	JUL	AGO	SET	OCT	NOV	DIC
I. BANCA MÚLTIPLE	238 289	255 458	246 420	246 404	241 598	250 205	266 738	261 761	264 200	272 382	272 823	283 699	293 817
Crédito	79 978	88 385	89 686	92 002	88 775	95 551	98 245	93 548	97 627	95 883	97 121	103 046	111 542
Scotiabank	20 439	19 385	18 321	16 903	17 408	17 541	18 051	17 787	19 102	17 462	18 385	19 649	20 374
Continental	129 403	139 205	129 212	126 721	124 988	126 894	138 443	137 956	134 962	145 538	142 024	146 357	145 669
Mi Banco	7 128	6 884	6 964	7 403	7 109	6 817	8 393	7 959	7 951	8 345	8 241	8 605	9 093
Banco del Trabajo													
Banco Financiero	242	335	492	481	567	357	369	524	645	781	589	346	422
Azteca del Perú	1 099	1 123	1 170	1 342	1 466	1 489	1 487	1 638	1 568	1 627	1 575	1 636	1 707
Interbank		140	575	1 552	1 286	1 557	1 750	2 349	2 345	2 746	4 888	4 059	5 010
II. EMPRESAS FINANCIERAS	5 602	5 765	6 384	6 315	6 547	6 574	6 641	7 072	7 204	7 949	7 612	8 412	8 516
CrediScotia	3 952	4 086	4 625	4 477	4 377	4 272	4 407	4 715	4 811	5 214	5 038	5 573	5 544
Financiera TFC	-	-	-	-	-	-	-	-	-	-	-	-	-
Financiera Confianza	1 594	1 679	1 759	1 762	2 104	2 303	2 235	2 358	2 338	2 735	2 575	2 748	2 972
Financiera Efectiva	-	-	-	-	-	-	-	-	-	-	-	-	-
Financiera Edificar	56	-	-	77	65	-	-	-	55	-	-	91	-
Financiera Proempresa									-	-	-	-	-
Financiera Uno													-
III. INSTITUCIONES NO BANCARIAS	66 240	66 834	67 055	67 473	67 912	69 082	67 933	68 466	69 734	87 333	73 018	74 110	76 426
Cajas Municipales	65 685	66 327	66 559	66 941	67 453	68 480	67 429	67 847	69 130	86 717	72 461	73 526	75 915
CMAC Piura	1 610	2 023	1 997	1 928	2 351	1 581	1 686	1 595	1 960	2 444	2 280	2 262	2 586
CMAC Huancayo	17 295	18 243	18 193	18 696	18 548	19 729	19 211	19 570	19 588	35 008	20 618	21 367	22 514
CMAC Maynas	37 812	37 435	37 130	36 701	36 590	36 937	36 410	36 684	36 595	38 282	37 958	38 357	39 021
CMAC Del Santa	2 015	2 021	2 097	2 079	2 178	2 296	2 473	2 295	2 985	2 452	2 339	2 351	2 374
CMAC Arequipa	6 395	6 007	6 300	6 421	6 740	6 825	6 917	6 879	7 076	7 520	8 009	7 872	8 244
CMAC Trujillo	558	598	842	1 116	1 047	1 113	733	823	926	1 012	1 256	1 318	1 175
Cajas Rurales	556	507	497	532	459	602	505	619	604	616	557	584	511
Credinka	556	507	497	532	459	602	505	619	604	616	557	584	511
EDPYMES	-	-	-	-	-	-	-	-	-	-	-	-	-
Edpyme Confianza													
Edpyme Efectiva													
Edpyme Solidaridad													
Edpyme Proempresa													
IV. ENTIDADES ESTATALES	138 835	159 353	171 546	175 197	175 024	168 785	168 295	174 718	179 398	171 958	181 883	188 178	201 321
Banco de la Nación	138 835	159 353	171 546	175 197	175 024	168 785	168 295	174 718	179 398	171 958	181 883	188 178	201 321
TOTAL (I + II + III + IV)	448 966	487 411	491 406	495 389	491 081	494 647	509 607	512 018	520 536	539 623	535 336	554 398	580 080
En Moneda Nacional (M/N)	366 017	402 321	412 853	419 054	414 622	419 697	426 073	437 304	446 303	467 373	462 647	481 608	509 759
En Moneda Extranjera (M/E)	82 950	85 090	78 553	76 336	76 459	74 950	83 534	74 714	74 233	72 251	72 690	72 791	70 321

Fuente: Superintendencia de Banca y Seguros (SBS).

Elaboración: BCRP, Sucursal Huancayo.

ANEXO 21

HUÁNUCO: DEPÓSITOS DEL SISTEMA FINANCIERO, POR PRINCIPALES PROVINCIAS - DICIEMBRE 2012
(Miles de nuevos soles)

ENTIDADES FINANCIERAS	DEPÓSITOS						TOTAL DEPÓSITOS		
	HUÁNUCO			LEONCIO PRADO			HUÁNUCO		
	M/N	M/E	TOTAL	M/N	M/E	TOTAL	M/N	M/E	TOTAL
I. BANCA MÚLTIPLE	186 375	50 029	236 404	46 080	11 332	57 412	232 455	61 362	293 817
Crédito	59 833	21 077	80 910	24 712	5 921	30 633	84 545	26 997	111 542
Scotiabank	15 734	4 641	20 374	0	0	0	15 734	4 641	20 374
Continental	96 328	22 561	118 889	21 368	5 411	26 780	117 696	27 973	145 669
Mi Banco	8 191	902	9 093				8 191	902	9 093
Financiero 1/	421	1	422	0	0	0	421	1	422
Azteca del Perú 2/	1 590	117	1 707				1 590	117	1 707
Interbank 3/	4 279	731	5 010				4 279	731	5 010
II. EMPRESAS FINANCIERAS	5 937	675	6 612	1 710	194	1 904	7 647	869	8 516
CrediScotia 4/	4 065	552	4 616	734	194	928	4 798	746	5 544
Financiera TFC 5/	0	0	0	0	0	0	0	0	0
Financiera Confianza 6/	1 873	123	1 996	976	0	976	2 849	124	2 972
Financiera Efectiva 7/	0	0	0	0	0	0	0	0	0
Financiera Edificar 8/	0	0	0				0	0	0
Financiera Proempresa 9/	0	0	0				0	0	0
Financiera Uno 10/	0	0	0				0	0	0
III. INSTITUCIONES NO BANCARIAS	50 850	4 943	55 792	19 400	1 233	20 634	70 250	6 176	76 426
CAJAS MUNICIPALES	50 498	4 814	55 312	19 369	1 233	20 603	69 867	6 047	75 915
CMAC Piura 11/	707	114	821	1 601	164	1 765	2 308	278	2 586
CMAC Huancayo	15 764	1 137	16 901	5 400	213	5 613	21 163	1 350	22 514
CMAC Maynas	26 708	3 057	29 765	8 861	395	9 256	35 569	3 452	39 021
CMAC Del Santa 12/	941	207	1 148	859	367	1 226	1 800	574	2 374
CMAC Arequipa 13/	5 271	295	5 566	2 585	94	2 678	7 855	389	8 244
CMAC Trujillo 14/	1 108	3	1 111	64	0	64	1 171	3	1 175
CAJAS RURALES	351	129	480	31	0	31	382	129	511
Credinka 15/	351	129	480	31	0	31	382	129	511
EDPYMES	0	0	0	0	0	0	0	0	0
Edpyme Solidaridad 16/	0	0	0	0	0	0	0	0	0
IV. ENTIDADES ESTATALES	123 428	1 769	125 197	34 851	145	34 996	199 407	1 914	201 321
Banco de la Nación	123 428	1 769	125 197	34 851	145	34 996	199 407	1 914	201 321
TOTAL (I + II + III + IV)	366 590	57 416	424 006	102 041	12 904	114 946	509 759	70 321	580 080

1/ Banco Financiero a partir de marzo de 2009.

2/ Azteca del Perú, a partir de febrero de 2008.

3/ Interbank a partir de enero 2012

4/ CrediScotia a partir de enero de 2009, antes Banco de Trabajo.

5/ Financiera TFC a partir de agosto de 2008.

6/ Financiera Confianza a partir de setiembre de 2009.

7/ Financiera Efectiva a partir de abril de 2010, antes Edpyme Efectiva

8/ Financiera Edificar a partir de junio de 2011

9/ Financiera Proempresa a partir de agosto 2012, antes Pyme Proempresa.

10/ Financiera Uno a partir de diciembre 2012

11/ CMAC Piura a partir de julio de 2008.

12/ CMAC del Santa a partir de agosto de 2008.

13/ CMAC Arequipa a partir de octubre 2008.

14/ CMAC Trujillo a partir de julio 2011

15/ Credinka a partir de marzo de 2009.

16/ Pyme Solidaridad a partir de octubre de 2009.

Fuente: SUPERINTENDENCIA DE BANCA Y SEGUROS.

Elaboración: BCRP, Sucursal Huancayo.

ANEXO 22

HUÁNUCO: CRÉDITO DEL SISTEMA FINANCIERO AL SECTOR PRIVADO
(Miles de nuevos soles)

ENTIDADES FINANCIERAS	2011	2012											
	DIC	ENE	FEB	MAR	ABR	MAY	JUN	JUL	AGO	SET	OCT	NOV	DIC
I. BANCA MÚLTIPLE	426 257	427 577	434 429	445 826	455 495	472 513	483 820	485 905	490 484	499 107	502 967	518 248	517 302
Crédito	173 902	174 237	177 385	183 372	188 418	197 283	203 565	208 876	210 351	212 611	213 811	219 180	222 048
Scotiabank	28 037	27 829	27 876	28 732	28 589	28 371	28 613	29 933	31 595	32 866	36 178	39 545	40 803
Continental	181 970	182 889	186 102	190 174	195 151	203 087	207 200	202 384	203 836	208 196	206 133	210 909	204 059
Mi Banco	39 883	40 088	39 859	39 933	39 371	39 208	39 849	39 421	38 878	38 828	38 952	39 837	40 560
Banco del Trabajo													
Financiero	362	354	338	362	351	365	370	537	531	795	1 146	1 149	1 442
Azteca del Perú	2 103	2 090	2 289	2 522	2 637	2 839	2 967	3 157	3 350	3 478	3 572	3 688	4 004
Interbank		90	579	731	976	1 360	1 255	1 598	1 942	2 333	3 174	3 939	4 387
II. EMPRESAS FINANCIERAS	106 912	110 130	114 213	117 965	121 302	125 363	127 309	130 829	136 683	140 623	143 928	147 469	151 092
CrediScotia	71 028	72 933	75 837	77 630	79 507	81 389	82 226	84 334	86 242	88 405	90 301	91 734	92 970
Financiera TFC	4 976	5 050	5 047	4 874	4 679	4 643	4 596	4 477	4 405	4 394	4 287	4 165	4 359
Financiera Confianza	19 318	19 671	20 064	21 086	21 821	22 739	23 071	23 472	23 277	23 682	24 119	24 407	24 513
Financiera Efectiva	5 248	5 290	5 335	5 404	5 425	5 639	5 563	5 615	5 500	5 480	5 521	5 599	6 121
Financiera Edificar	6 343	7 186	7 930	8 971	9 870	10 953	11 853	12 930	13 635	14 966	15 858	17 754	19 140
Financiera Proempresa									3 624	3 696	3 843	3 810	3 888
Financiera Uno													101
III. INSTITUCIONES NO BANCARIAS	224 091	223 273	227 577	229 880	232 676	236 486	238 431	240 828	242 015	252 622	250 379	254 510	254 915
Cajas Municipales	196 194	195 395	199 405	201 763	204 629	208 022	210 198	213 208	217 772	228 846	226 917	231 647	233 620
CMAC Piura	15 983	16 516	16 767	16 853	18 009	18 299	18 489	18 583	18 824	19 483	19 762	20 535	20 580
CMAC Huancayo	63 064	62 748	63 932	65 488	66 727	67 992	69 640	70 964	71 984	79 255	74 834	76 450	78 341
CMAC Maynas	48 773	47 460	48 092	48 403	47 511	47 512	46 752	46 559	47 291	47 962	47 865	48 063	47 268
CMAC Del Santa	19 413	19 307	19 593	18 969	19 119	19 385	19 374	19 614	20 256	20 109	20 007	20 211	20 056
CMAC Arequipa	35 621	35 832	37 492	38 186	38 508	39 224	39 581	40 228	41 281	43 101	44 150	45 131	45 856
CMAC Trujillo	13 339	13 531	13 528	13 863	14 755	15 612	16 362	17 259	18 136	18 935	20 299	21 257	21 518
Cajas Rurales	9 812	9 375	8 948	8 342	7 959	7 612	7 108	6 727	6 343	5 978	5 689	5 437	5 070
Credinka	9 812	9 375	8 948	8 342	7 959	7 612	7 108	6 727	6 343	5 978	5 689	5 437	5 070
EDPYMES	18 085	18 503	19 224	19 776	20 088	20 852	21 125	20 893	17 900	17 798	17 772	17 427	16 224
Edpyme Confianza													
Edpyme Efectiva													
Edpyme Solidaridad	17 474	17 498	17 769	17 932	17 837	18 041	18 085	17 572	17 900	17 798	17 772	17 427	16 224
Edpyme Proempresa	611	1 006	1 455	1 844	2 251	2 812	3 040	3 322					
IV. ENTIDADES ESTATALES	69 067	69 468	68 811	69 944	69 164	70 094	69 779	71 649	71 661	70 924	70 423	71 170	71 952
Banco de la Nación	69 067	69 468	68 811	69 944	69 164	70 094	69 779	71 649	71 661	70 924	70 423	71 170	71 952
TOTAL (I + II + III + IV)	826 328	830 448	845 030	863 615	878 637	904 456	919 339	929 211	940 843	963 276	967 696	991 397	995 260
En M/N	718 571	724 204	736 805	754 204	766 556	788 536	801 596	812 339	828 083	847 835	855 121	877 474	891 710
En M/E	107 757	106 244	108 225	109 411	112 081	115 920	117 743	116 872	112 759	115 442	112 575	113 923	103 550

Fuente: Superintendencia de Banca y Seguros (SBS).

Elaboración: BCRP, Sucursal Huancayo.

ANEXO 23

HUÁNUCO: CRÉDITOS DEL SISTEMA FINANCIERO, POR PRINCIPALES PROVINCIAS - DICIEMBRE 2012
(Miles de nuevos soles)

ENTIDADES FINANCIERAS	COLOCACIONES						TOTAL COLOCACIONES		
	HUÁNUCO			LEONCIO PRADO			HUÁNUCO		
	M/N	M/E	TOTAL	M/N	M/E	TOTAL	M/N	M/E	TOTAL
I. BANCA MÚLTIPLE	335 876	79 041	414 916	86 887	15 498	102 385	422 762	94 539	517 302
Crédito	151 924	25 443	177 367	41 862	2 818	44 680	193 787	28 261	222 048
Scotiabank	35 481	5 322	40 803				35 481	5 322	40 803
Continental	99 043	47 311	146 353	45 025	12 680	57 705	144 068	59 991	204 059
Mi Banco	39 659	901	40 560				39 659	901	40 560
Financiero 1/	1 442	0	1 442	0	0	0	1 442	0	1 442
Azteca del Perú 2/	4 004	0	4 004				4 004	0	4 004
Interbank 3/	4 322	65	4 387				4 322	65	4 387
II. EMPRESAS FINANCIERAS	107 460	0	107 460	42 816	816	43 632	150 276	816	151 092
CrediScotia 4/	61 980	0	61 980	30 174	816	30 990	92 154	816	92 970
Financiera TFC 5/	3 500	0	3 500	859	0	859	4 359	0	4 359
Financiera Confianza 6/	15 629	0	15 629	8 884	0	8 884	24 513	0	24 513
Financiera Efectiva 7/	3 222	0	3 222	2 899	0	2 899	6 121	0	6 121
Financiera Edificar 8/	19 140	0	19 140				19 140	0	19 140
Financiera Proempresa 9/	3 888	0	3 888				3 888	0	3 888
Financiera Uno 10/	101	0	101				101	0	101
III. INSTITUCIONES NO BANCARIAS	148 591	6 776	155 366	98 129	1 420	99 548	246 719	8 195	254 915
CAJAS MUNICIPALES	134 278	6 776	141 054	91 146	1 420	92 566	225 425	8 195	233 620
CMAC Piura 11/	6 229	0	6 229	14 351	0	14 351	20 580	0	20 580
CMAC Huancayo	48 778	972	49 750	28 533	58	28 591	77 310	1 030	78 341
CMAC Maynas	24 768	4 154	28 922	17 442	905	18 347	42 210	5 059	47 268
CMAC Del Santa 12/	8 321	0	8 321	11 735	0	11 735	20 056	0	20 056
CMAC Arequipa 13/	24 847	1 573	26 419	18 980	457	19 437	43 827	2 029	45 856
CMAC Trujillo 14/	21 336	77	21 413	105	0	105	21 441	77	21 518
CAJAS RURALES	4 280	0	4 280	790	0	790	5 070	0	5 070
Credinka 15/	4 280	0	4 280	790	0	790	5 070	0	5 070
EDPYMES	10 032	0	10 032	6 192	0	6 192	16 224	0	16 224
Edpyme Solidaridad 16/	10 032	0	10 032	6 192	0	6 192	16 224	0	16 224
IV. ENTIDADES ESTATALES	46 171	0	46 171	18 845	0	18 845	71 952	0	71 952
Banco de la Nación	46 171	0	46 171	18 845	0	18 845	71 952	0	71 952
TOTAL (I + II + III + IV)	638 098	85 816	723 914	246 676	17 734	264 410	891 710	103 550	995 260

1/ Banco Financiero a partir de marzo de 2009.

2/ Azteca del Perú, a partir de febrero de 2008.

3/ Interbank a partir de enero 2012

4/ CrediScotia a partir de enero de 2009, antes Banco de Trabajo.

5/ Financiera TFC a partir de agosto de 2008.

6/ Financiera Confianza a partir de setiembre de 2009.

7/ Financiera Efectiva a partir de abril de 2010, antes Edpyme Efectiva

8/ Financiera Edificar a partir de junio de 2011

9/ Financiera Proempresa a partir de agosto 2012, antes Pyme Proempresa.

10/ Financiera Uno a partir de diciembre 2012

11/ CMAC Piura a partir de julio de 2008.

12/ CMAC del Santa a partir de agosto de 2008.

13/ CMAC Arequipa a partir de octubre 2008.

14/ CMAC Trujillo a partir de julio 2011.

15/ Credinka a partir de marzo de 2009.

16/ Pyme Solidaridad a partir de octubre de 2009.

Fuente: SUPERINTENDENCIA DE BANCA Y SEGUROS.

Elaboración: BCRP, Sucursal Huancayo.

ANEXO 24

HUÁNUCO: CARTERA PESADA DEL SISTEMA FINANCIERO
(En variaciones porcentuales)

ENTIDADES FINANCIERAS	2011	2012											
	DIC	ENE	FEB	MAR	ABR	MAY	JUN	JUL	AGO	SET	OCT	NOV	DIC 2/
I. BANCA MÚLTIPLE	3,0	3,1	2,8	3,1	3,0	2,5	2,8	3,2	3,1	2,8	3,3	3,4	3,4
II. EMPRESAS FINANCIERAS	1,9	1,8	1,7	1,8	2,0	2,4	2,7	3,0	3,1	2,9	3,2	3,0	3,0
III. INSTITUCIONES NO BANCARIAS													
Cajas Municipales	3,0	3,4	3,4	3,1	3,3	3,4	3,5	3,7	3,7	3,7	3,6	3,7	3,7
Cajas Rurales	16,5	17,6	17,4	16,1	17,5	18,4	18,7	20,2	22,3	23,2	24,6	26,7	26,7
Edpymes	4,7	4,9	5,1	5,1	5,4	4,2	4,7	5,1	6,1	6,7	7,3	8,0	8,0
IV. ENTIDADES ESTATALES													
Banco de la Nación 1/	0,8	0,8	0,8	0,8	0,8	0,9	1,0	1,0	1,0	1,1	1,0	1,0	1,0
TOTAL	2,9	3,0	2,9	2,9	3,0	2,8	3,0	3,3	3,3	3,1	3,4	3,5	3,5

1/ Sólo considera los créditos de consumo e hipotecario

2/ Preliminar

Fuente: Hasta noviembre de 2007, empresas financieras del departamento.

A partir de diciembre de 2007, Superintendencia de Banca y Seguros (SBS).

Elaboración: BCRP, Sucursal Huancayo.

VIII. FICHA TÉCNICA

Metodología del Cálculo del Indicador de Actividad Económica Regional de Huánuco

El Indicador de Actividad Económica Regional es un indicador parcial de corto plazo, que busca medir el desenvolvimiento de la economía regional, a partir de la evolución de la actividad de los principales sectores. Los sectores considerados representan el 45,9 por ciento del Valor Agregado Bruto del departamento, publicado por el INEI.

El indicador regional, se obtiene mediante la agregación ponderada de los índices sectoriales, utilizando como factor de ponderación la estructura porcentual anual del año 2007, elaborado por el INEI.

$$\text{Indicador Regional} = \sum_{i=1}^n I_{\text{sector } i(t)} * w_i$$

I_i = Índice del sector i en el período (mes) t

n = Número de sectores que componen el índice

w_i = Peso relativo ponderado del sector i en base a su contribución al PBI departamental 2007.

Lo sectores que incluye el indicador son: agropecuario, minería, manufactura, electricidad, construcción, servicios gubernamentales y servicios financieros.

El índice de los sectores agropecuario, minería, manufactura y electricidad se calcula en base al Valor Bruto de Producción, de la siguiente manera:

$$\text{Indice sector } i = \left[\frac{VBP_{it}}{VBP_i \text{ prom. } 2007} \right] * 100$$

Donde:

i = Sector analizado

VBP_{it} = Valor Bruto de la Producción del sector i del mes t a precios de 1994.

$VBP_{\text{prom } i \text{ } 2007}$ = Valor Bruto de Producción promedio 2007 del sector i a precios de 1994.

Características del procedimiento:

- a) La clasificación de los sectores productivos se basa en la Clasificación Industrial Internacional Uniforme (CIIU-Revisión 3).
- b) Las fuentes de la información sectorial son:
 - Para los sectores agropecuario y minería, los respectivos ministerios sectoriales.
 - Para el sector manufactura, son a partir de encuestas directas aplicadas a empresas representativas de las principales ramas industriales.
 - Para el sector electricidad, la fuente es el Organismo Supervisor de la Inversión en Energía y Minería (Osinermin).
 - Para el sector construcción, la fuente es la empresa Cemento Andino.
 - Para los sectores servicios gubernamentales y servicios financieros, las fuentes son el Ministerio de Economía y Finanzas (Sistema Integrado de Administración Financiera del Sector Público SIAF-SP) y la Superintendencia de Banca, Seguros y AFP, respectivamente.
- c) El valor bruto de producción (VBP) de los sectores agropecuario, minería, y electricidad, se obtiene de la aplicación de los precios del año base (1994), a los volúmenes de producción de los sectores respectivos. Los precios del año base, son los utilizados por la Dirección Nacional de Cuentas Nacionales del INEI.
- d) El VBP del sector construcción se estima de manera indirecta y se utiliza como información básica los despachos de cemento.
- e) El VBP del sector servicios gubernamentales se calcula a partir del gasto en *Remuneraciones* y compra de *Bienes* y

Servicios del Gobierno Regional, que se deflactan a precios del año 1994, utilizando el IPC e IPM, respectivamente. La fuente es el Ministerio de Economía y Finanzas.

- f) El VBP del sector Servicios Financieros se calcula a partir de la sumatoria de los saldos de intermediación (créditos directos y depósitos) de las instituciones financieras que operan en el departamento, deflactados a precios de 1994, utilizando el IPC.

**ESTRUCTURA
INDICADOR REGIONAL**

Sectores	Ponderación 2007
Agropecuario	24,0
Minería	4,1
Construcción	2,6
Servicios Gubernamentales	12,8
Servicios Financieros 3/	1,8
TOTAL	45,3

Nota: Para el caso del sector servicios financieros, se considera el peso del sector a nivel nacional