



BANCO CENTRAL DE RESERVA DEL PERÚ

**SUCURSAL HUANCAYO**

**SÍNTESIS ECONÓMICA DE HUÁNUCO**

**MAYO 2012<sup>1</sup>**

**DEPARTAMENTO ESTUDIOS ECONÓMICOS**

---

<sup>1</sup> En la elaboración de este informe participaron: Francisco Callupe Casaño y Miguel Angel Campos Arias.

## CONTENIDO

	Pág.
RESEÑA INTRODUCTORIA .....	3
I. ACTIVIDAD PRODUCTIVA .....	4
1.1. Producción .....	4
1.1.1 Producción Agropecuaria .....	5
1.1.2 Producción Minera .....	9
1.1.3 Construcción .....	9
1.1.4 Electricidad .....	10
1.2 Turismo .....	11
II. ASPECTOS LABORALES .....	12
2.1 Afiliaciones al Sistema Privado de Pensiones .....	12
III. INFLACIÓN .....	13
3.1 Inflación .....	13
IV. SECTOR EXTERNO .....	14
4.1 Exportaciones .....	14
V. FINANZAS PÚBLICAS .....	15
5.1. Ingresos Recaudados en Huánuco .....	15
5.2. Gastos del Sector Público .....	16
5.3. Inversiones del Sector Público .....	18
VI. MONEDA Y CRÉDITO .....	20
6.1. Depósitos del Sistema Financiero .....	20
6.2. Crédito del Sistema Financiero .....	21
6.3. Crédito de las Instituciones de Microfinanzas .....	25
VII. INFORMACIÓN ESTADÍSTICA .....	
Anexo 1: Producción Agropecuaria .....	27
Anexo 2: Superficie Sembrada .....	28
Anexo 3: Superficie Cosechada .....	29
Anexo 4: Producción Minera Metálica .....	30
Anexo 5: Producción Eléctrica .....	31
Anexo 6: Número de Arribos en Establecimientos de Hospedaje .....	32
Anexo 7: Exportaciones FOB por Grupo de Producto .....	33
Anexo 8: Exportaciones de Productos Tradicionales .....	34
Anexo 9: Exportaciones de Productos No Tradicionales .....	35
Anexo 10: Exportaciones por Bloque Económico y Países .....	36
Anexo 11: Ingresos Recaudados en Huánuco .....	37
Anexo 12 y 13: Gasto del Sector Público y del Gobierno Central por Genérica de Gasto .....	38
Anexo 14 y 15: Gastos del Gobierno Regional y Gobiernos Locales por Genérica de Gasto .....	39
Anexo 16 y 17: Inversiones del Sector Público y del Gobierno Central por Funciones .....	40
Anexo 18 y 19: Inversiones del Gobierno Regional y Gobiernos Locales por Funciones .....	41
Anexo 20: Depósitos del Sistema Financiero .....	42
Anexo 21: Depósitos en Empresas Bancarias y de Microfinanzas por principales provincias .....	43
Anexo 22: Créditos del Sistema Financiero al Sector Privado .....	44
Anexo 23: Crédito de las Empresas Bancarias y de Microfinanzas por principales provincias .....	45
Anexo 24: Cartera Pesada del Sistema Financiero .....	46
VIII. FICHA TÉCNICA .....	47

**DIRECCIÓN EN INTERNET**

<http://www.bcrp.gob.pe/proyeccion-institucional/sucursales/huancayo/huanuco.html>

## RESEÑA INTRODUCTORIA

Entre enero y mayo, el **indicador de actividad económica regional** se expandió en 6,4 por ciento, ante el desempeño favorable del sector agropecuario (8,6 por ciento), minería (7,7 por ciento), construcción (50,3 por ciento) y de los servicios gubernamentales (18,7 por ciento) y financieros (21,7 por ciento), reduciéndose únicamente en electricidad (-5,1 por ciento).

Algunos **indicadores de consumo privado** mostraron, al término de mayo, resultados positivos en la venta de carros nuevos, flujo de vehículos ligeros y el otorgamiento de créditos personales; no obstante, en el otorgamiento de créditos personales fue menor a su similar de 2011.

En mayo, la **variación mensual del Índice de Precios en la ciudad de Huánuco** registró un incrementó en 0,17 por ciento, mayor al registrado a nivel nacional (0,03 por ciento). En forma similar, en lo que va del año la variación acumulada en Huánuco (1,71 por ciento) se posicionó por encima del promedio nacional (1,56 por ciento).

Las **exportaciones** del mes totalizaron US\$ 10,2 millones, mayor en US\$ 8,9 millones (696,7 por ciento), al crecer la venta de concentrados mineros. Entre enero y mayo, se registraron envíos por US\$ 29,6 millones, superior en US\$ 16,2 millones (121,5 por ciento), por mayores envíos de concentrados mineros de zinc, chocolate, manteca de cacao, y de cacao en grano y polvo.

Los **ingresos recaudados en Huánuco** (SUNAT) sumaron S/. 4,6 millones, superior en S/. 852 miles (17,9 por ciento), ante los mayores

recaudos por Impuesto a la Renta, IGV y por Otros Ingresos Tributarios. Entre enero y mayo se captó S/. 25,6 millones, superior en S/. 5,3 millones (21,0 por ciento), sustentado en las mayores captaciones por Impuesto a la Renta, IGV y de Otros Ingresos Tributarios.

El **Gasto mensual del Sector Público** ascendió a S/. 142,6 millones, mayor en S/. 41,5 millones (35,5 por ciento), ante los mayores desembolsos en el Gobierno Regional y los municipios. Entre enero y mayo se devengó S/. 541,6 millones, mayor en S/. 66,4 millones (9,4 por ciento), por mayores gastos en el Gobierno Regional y las municipalidades.

La **Inversión Pública** alcanzó S/. 63,9 millones, superior en S/. 41,9 millones (178,9 por ciento), debido a que dicho gasto fue menor en igual mes de 2011 (efecto base), explicado por cambio de autoridades locales y regionales. Entre enero y mayo, las inversiones alcanzaron S/. 184,5 millones, superior en S/. 100,0 millones (109,6 por ciento), al devengarse mayores montos en los tres niveles de gobierno.

Entre enero y mayo, lo gastado en inversiones representó un **avance** del 22,5 por ciento de lo presupuestado para el presente año.

En el sistema financiero, los **saldo de depósitos y colocaciones** de las Empresas Bancarias y de Microfinanzas aumentaron en S/. 47,2 y S/. 198,6 millones, respectivamente (12,3 y 26,0 por ciento, respectivamente), comparado a sus similares de mayo 2011. El ratio de morosidad alcanzó 3,0 por ciento, disminuyendo en 0,5 puntos porcentuales respecto de su similar del año anterior.

# I. ACTIVIDAD PRODUCTIVA

## 1.1. Producción

Entre enero y mayo, el indicador de actividad económica regional se expandió en 6,4 por ciento, ante el desempeño favorable del sector agropecuario (8,6 por ciento), minería (7,7 por

ciento), construcción (50,3 por ciento) y de los servicios gubernamentales (18,7 por ciento) y financieros (21,7 por ciento), reduciéndose únicamente en electricidad (-5,1 por ciento).

**CUADRO N° 1**  
**INDICADOR DE ACTIVIDAD ECONÓMICA REGIONAL 1/ 2/**  
(Variación porcentual respecto a similar periodo del año anterior)

Sectores	Ponderación 3/	2012
		Enero - Mayo
Agropecuario	24,0	8,6
Agrícola		11,0
Pecuario		2,9
Minería	4,1	7,7
Electricidad	0,6	-5,1
Construcción	2,6	50,3
Servicios gubernamentales	12,8	18,7
Servicios financieros	1,8	21,7
<b>Total</b>	<b>45,9</b>	<b>6,4</b>

1/ Es un indicador parcial de la actividad económica de la región que alcanza una cobertura de 45,9 por ciento del valor agregado bruto de la producción regional según cifras del INEI.

2/ Actualizado con información al 23 de julio de 2012.

3/ Considera la estructura productiva de la región para el año 2007 según cifras del INEI.

En el caso de los servicios financieros se considera como ponderación el promedio nacional para dicho año (1,8 por ciento).

Fuente: MINAG, MINEM, MEF, SBS y Cemento Andino.

Elaboración: BCRP, Sucursal Huancayo.

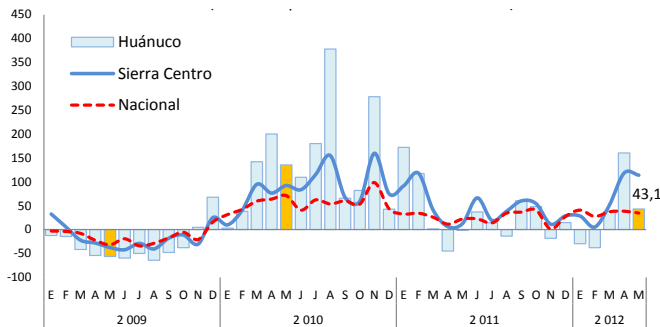
Indicadores de **consumo privado** mostraron, al término de mayo, resultados positivos en la venta de carros nuevos, flujo de vehículos

ligeros y el otorgamiento de créditos personales; no obstante, en el otorgamiento de créditos personales fue menor a su similar de 2011.

La **venta de carros nuevos** en Huánuco aumentó en 43,1 por ciento durante mayo, luego de caer en enero y febrero pasados. En el acumulado aumentó en 17,8 por ciento, influenciado por el resultado de entre marzo y mayo. A nivel nacional, creció en 34,6 por

ciento durante el mes y en 35,6 por ciento en el acumulado. De las 75 994 unidades vendidas en el país entre enero y mayo, en Huánuco se colocaron 443 unidades, sobresaliendo la de carros ligeros (camioneta de pasajeros), seguido de los comerciales (camionetas pick-up).

**GRÁFICO N° 1**  
**VENTA DE CARROS NUEVOS EN HUÁNUCO \***  
(Variación porcentual anual de unidades)



\* Autos, camionetas, microbuses y camiones.  
Fuente: ARAPER

**CUADRO N° 2**  
**VENTA DE CARROS NUEVOS EN HUÁNUCO**  
(En unidades)

	Mayo			Enero - Mayo		
	2011	2012	Var.%	2011	2012	Var.%
<b>Ligeros</b>	<b>33</b>	<b>59</b>	<b>78,8</b>	<b>217</b>	<b>265</b>	<b>22,1</b>
Auto-SW, Van fam., Multipropósito y SUV	26	50	92,3	166	187	12,7
Camioneta de pasajeros, hasta 13 asientos	7	9	28,6	51	78	52,9
<b>Comerciales</b>	<b>31</b>	<b>37</b>	<b>19,4</b>	<b>122</b>	<b>146</b>	<b>19,7</b>
Camioneta Panel y Furgon, hasta 3,5 tn.	1	0	-100,0	1	0	-100,0
Camioneta Pick-Up, hasta 15 toneladas	23	29	26,1	91	118	29,7
Microbús, 10 - 16 asientos	6	8	33,3	29	28	-3,4
Minibus, 17 - 33 asientos	1	0		1	0	
<b>Pesados</b>	<b>8</b>	<b>7</b>	<b>-12,5</b>	<b>37</b>	<b>32</b>	<b>-13,5</b>
Camión, de 3,5 a 7,5 toneladas PBV	3	4	33,3	15	20	33,3
Camión, de 7,5 a 16 toneladas PBV	4	1	-75,0	11	6	-45,5
Camión, más de 16 toneladas PBV	1	2	100,0	11	6	-45,5
<b>Total</b>	<b>72</b>	<b>103</b>	<b>43,1</b>	<b>376</b>	<b>443</b>	<b>17,8</b>

Fuente: ARAPER

Elaboración: BCRP - Sucursal Huancayo

El **flujo de vehículos ligeros** en Huánuco, que consolida el movimiento de unidades vehiculares de bajo tonelaje, registrados en las unidades de peaje, creció en 11,2 por ciento en mayo, comparado con similar mes de 2011. Entre enero

y mayo, el índice se expandió en 13,4 por ciento. Excluyendo el componente estacional, la serie resultante aumentó en 12,3 por ciento durante mayo y en 13,7 por ciento en el promedio de enero a mayo.

**CUADRO Nº 3**  
**HUÁNUCO: ÍNDICE DEL FLUJO DE VEHÍCULOS LIGEROS 1/**  
(Año Base 2002 = 100)

	MAYO			ENERO - MAYO 2/		
	2011	2012	Var.%	2011	2012	Var.%
Ligeros	203,2	226,0	11,2	197,9	224,4	13,4
Tramo/Seats	203,5	228,5	12,3	202,9	230,7	13,7

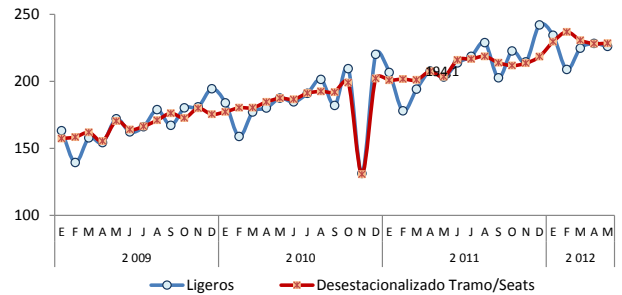
1/ Registrado en las unidades de peaje de Huánuco. En base a la metodología del INEI

2/ Promedio

Fuente: INEI - MTC - Provias Nacional

Elaboración: BCRP - Sucursal Huancayo

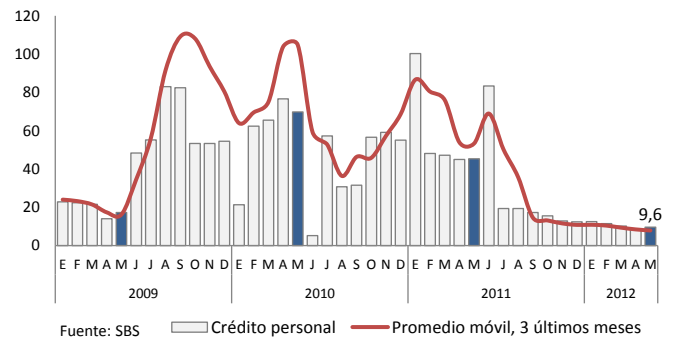
**GRÁFICO Nº 2**  
**ÍNDICE DEL FLUJO DE VEHÍCULOS LIGEROS 1/**  
(Variación porcentual anual del índice)



1/ Registrado en las unidades de peaje de Huánuco. En base a la metodología del INEI  
Fuente: INEI - MTC - Provias Nacional

En mayo, el **crédito personal** aumentó en 9,6 por ciento, en términos reales, resultando menor a los incrementos observados en mayo de 2011 (45,4 por ciento) y de 2010 (69,8 por ciento).

**GRÁFICO Nº 3**  
**CRÉDITO A PERSONAS NATURALES**  
(Variación porcentual real anual)



Fuente: SBS  
Crédito personal  
Promedio móvil, 3 últimos meses

Según tipo, respecto de mayo 2011, los créditos hipotecarios aumentaron en 14,1 por ciento y los de consumo en 8,1 por ciento.

Entre enero y mayo, se expandió en 8,6 por ciento, ante la mayor producción de la parte agrícola y pecuaria, sobresaliendo los aumentos en papa blanca, amarilla y de color, plátano, piña, yuca, maíz amarillo duro y zapallo, en el primer caso; y por carnes de vacuno y ave, además de leche y huevo, en el segundo.

### 1.1.1 Producción Agropecuaria

El crecimiento agrícola y pecuario incidió en el aumento sectorial del mes (9,6 por ciento), destacando los aumentos en papa blanca, amarilla y de color, plátano, yuca, arveja grano verde, arroz, piña y maíz amarillo duro, en el primer caso; y por carnes de vacuno y ave, además de leche y huevo, en el segundo.

**CUADRO Nº 4**  
**VALOR BRUTO DE PRODUCCIÓN AGROPECUARIO**  
(Variación porcentual real 1/)

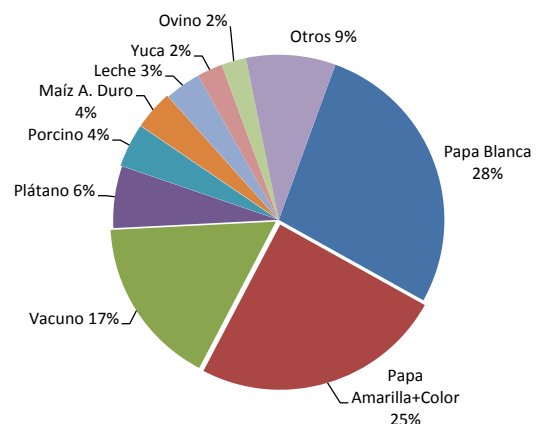
	Mayo		Enero - Mayo	
	2011	2012	2011	2012
Sub Sector Agrícola	17,0	13,1	6,4	11,0
Sub Sector Pecuario	3,8	1,2	4,5	2,9
<b>Total Agropecuario</b>	<b>12,7</b>	<b>9,6</b>	<b>5,8</b>	<b>8,6</b>

1/ Respecto al mismo mes o período del año anterior, a precios de 1994.

Fuente: Ministerio de Agricultura.

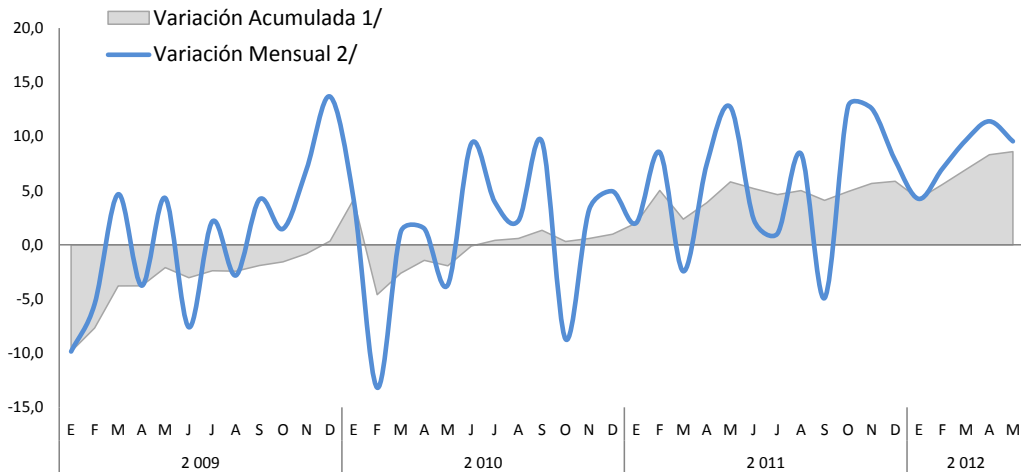
Elaboración: BCRP, Sucursal Huancayo.

**GRÁFICO Nº 4**  
**PARTICIPACIÓN EN EL VBP AGROPECUARIO**  
(Enero - Mayo 2012)



En la estructura acumulada, sobresalió papa blanca, amarilla y de color, carne de vacuno, plátano, carne de porcino, maíz amarillo duro, leche, yuca y carne de ovino, los que significaron el 91 por ciento del VBP agropecuario.

**GRÁFICO N° 5**  
**VALOR BRUTO DE PRODUCCIÓN AGROPECUARIO 2009 - 2012**  
(Variación porcentual real)



1/ Respecto de diciembre del año anterior  
2/ Respecto a similar mes del año precedente

Elaboración: BCRP, Sucursal Huancayo.

### Sub sector Agrícola

El incremento registrado en el mes (13,1 por ciento) se sustentó en la mayor producción tanto de la zona sierra, como de ceja de selva y selva, sobresaliendo los aumentos en papa blanca, amarilla y de color, arveja grano verde y zanahoria en el primer caso; y por plátano, yuca, arroz, piña y maíz amarillo duro, en el segundo.

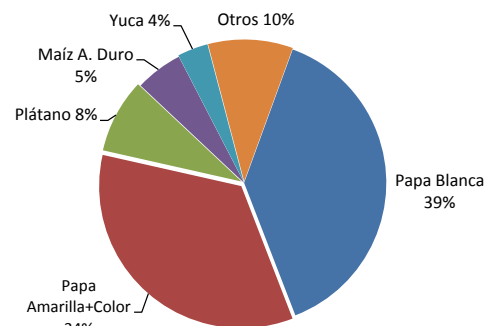
Entre enero y mayo creció en 11,0 por ciento, ante la mayor producción en la zona sierra y de ceja de selva y selva, sobresaliendo los aumentos de papa blanca, amarilla y de color, arveja grano verde y maíz choclo en el primer caso; y por plátano, piña, yuca, maíz amarillo duro, zapallo y cacao en el segundo.

**CUADRO N° 5**  
**PRODUCCIÓN DE PRINCIPALES PRODUCTOS AGRÍCOLAS 1/**  
(En toneladas)

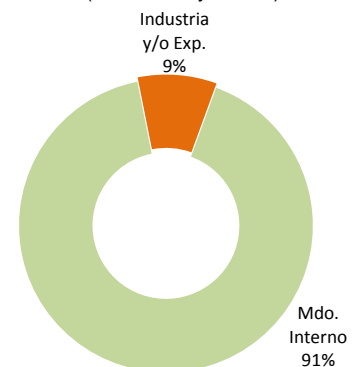
	Mayo		Var. %	Enero - Mayo		Var. %
	2 011	2 012		2 011	2 012	
<b>Mercado Interno</b>						
Papa Blanca	35 265	38 589	9,4	178 756	196 847	10,1
Papa Amarilla+Color	25 673	31 228	21,6	87 416	103 765	18,7
Plátano	10 472	12 204	16,5	49 319	59 274	20,2
Yuca	3 734	4 935	32,2	18 909	21 050	11,3
Arroz Cáscara	1 873	2 510	34,0	19 570	18 300	-6,5
Olluco	3 807	2 916	-23,4	14 695	12 646	-13,9
Zapallo	1 328	359	-73,0	8 433	9 826	16,5
Maíz Choclo	1 797	1 694	-5,7	7 014	7 365	5,0
Arveja Grano Verde	1 178	1 829	55,2	5 053	5 684	12,5
Piña	494	851	72,2	2 537	4 700	85,3
Zanahoria	1 001	1 144	14,3	3 994	3 969	-0,6
Oca	2 025	1 983	-2,1	2 982	2 691	-9,8
Otros Mdo. Interno	10 975	11 629	6,0	29 780	31 185	4,7
<b>Industria y/o Exp.</b>						
Maíz A. Duro	1 177	1 341	14,0	25 537	27 318	7,0
Café	555	645	16,2	1 201	1 276	6,3
Cacao	327	371	13,4	1 039	1 162	11,8

1/ Cifras preliminares.  
Fuente: Ministerio de Agricultura.  
Elaboración: BCRP, Sucursal Huancayo.

**GRÁFICO N° 6**  
**PARTICIPACIÓN EN EL VBP AGRÍCOLA**  
(Enero - Mayo 2012)



**GRÁFICO N° 7**  
**COMPOSICIÓN DEL VBP AGRÍCOLA**  
(Enero - Mayo 2012)



Entre enero y mayo, el desempeño de los principales productos de la zona sierra y de ceja de selva y selva, de acuerdo a su participación en la producción anual, y comparado con similar periodo de 2011, observó el siguiente comportamiento:

### Papa Blanca

Sumó una producción de 196,8 mil toneladas, creciendo en 10,1 por ciento (18,1 mil toneladas adicionales), debido a la intensificación de

cosechas de campaña grande, ante las mayores áreas instaladas, principalmente en las provincias de Ambo, Huánuco y Pachitea.

### Papa Amarilla y de Color

Alcanzó una producción de 103,8 mil toneladas, expandiéndose en 18,7 por ciento (16,3 mil toneladas más), por mayores siembras en lo que va de la campaña 2011-2012, altos niveles de

fertilización que incrementó rendimientos, labores culturales y control fitosanitario oportunos en las provincias de Pachitea y Huánuco.

### Cacao

Con una producción de 1,2 mil toneladas, aumentó en 11,8 por ciento (123 toneladas más), por el ingreso de mayores áreas de crecimiento a producción, incentivado por la mayor demanda

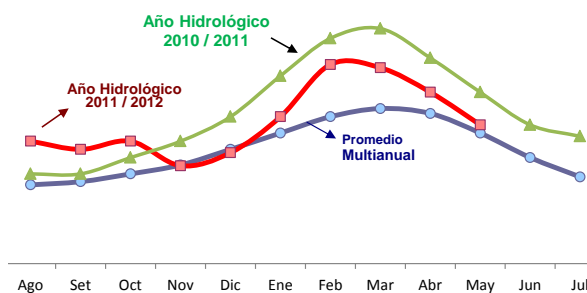
para su industrialización, principalmente por la Cooperativa Naranjillo en Tingo María (provincia de Leoncio Prado).

### Hidrología

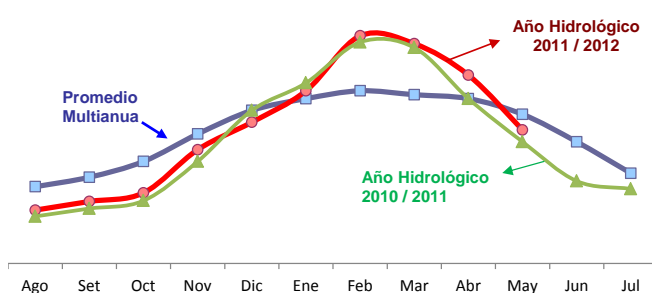
A causa de las mayores lluvias en los primeros meses del año, los niveles de los ríos en la zona sierra continuaron ubicándose por encima de su media histórica para la época, pero por debajo de lo registrado en igual mes de 2011. Las mayores

precipitaciones del departamento se registraron en la zona ceja de selva y selva, por lo cual el río Huallaga se posicionó en niveles por encima a los de mayo 2011, pero menor a su media histórica.

**GRÁFICO N° 8  
NIVEL DEL AGUA DE RÍO HUALLAGA  
ZONA SIERRA – ESTACIÓN SAN RAFAEL**



**GRÁFICO N° 9  
NIVEL DEL AGUA DE RÍO HUALLAGA  
ZONA SELVA – ESTACIÓN TINGO MARÍA**



Elaboración: BCRP, Sucursal Huancayo.

### Siembras

Durante el décimo mes de la campaña agrícola 2011-2012, se instalaron 6 251 hectáreas, correspondientes a la campaña complementaria (chica). Lo instalado en el mes fue mayor en 282 hectáreas (4,7 por ciento), expandiéndose principalmente en papa amarilla y arroz cáscara. Las siembras de los **cultivos transitorios** se expandieron en 289 hectáreas (4,9 por ciento), mientras que los **permanentes** disminuyeron en 7 hectáreas (-31,8 por ciento).

Entre agosto y mayo, se instalaron 119 983 hectáreas, superior en 10,0 por ciento (10 875 hectáreas adicionales), respecto de igual periodo de la campaña anterior, sustentado en las mayores siembras de **cultivos transitorios** (6,6 por ciento o 6 652 hectáreas más); y de los **cultivos permanentes** (52,5 por ciento o 4 223 hectáreas adicionales). En los principales aumentos sobresalió las de pasto braquearia, maíz amiláceo, papa amarilla y de color, y papa blanca.

**CUADRO N° 6  
SUPERFICIE SEMBRADA 1/  
(En hectáreas)**

Cultivo	Mayo			Campaña Agrícola 2/		
	2011	2012	Var. %	2010 / 2011	2011 / 2012	Var. %
<b>Transitorios</b>	<b>5 947</b>	<b>6 236</b>	<b>4,9</b>	<b>101 063</b>	<b>107 714</b>	<b>6,6</b>
Maíz Amiláceo	0	0	-	14 390	16 242	12,9
Papa Blanca	1 788	1 830	2,3	14 587	15 516	6,4
Papa Amarilla+Color	1 628	1 937	19,0	11 364	12 498	10,0
Trigo	0	0	-	11 281	12 086	7,1
Maíz A. Duro	541	495	-8,4	10 569	10 328	-2,3
Cebada Grano	0	0	-	7 224	7 605	5,3
Arroz Cáscara	406	492	21,2	7 711	7 411	-3,9
Frijol Grano Seco	496	425	-14,2	5 418	6 060	11,8
Yuca	495	462	-6,7	4 213	4 209	-0,1
Haba Grano Seco	0	0	-	3 366	3 728	10,7
Otros	594	595	0,2	10 940	12 033	10,0
<b>Permanentes y Semi Permanentes</b>	<b>22</b>	<b>15</b>	<b>-31,8</b>	<b>8 046</b>	<b>12 269</b>	<b>52,5</b>
Pasto Braquearia	0	0	-	3 044	7 482	145,8
Cacao	10	0	-100,0	863	1 373	59,1
Plátano	0	0	-	1 797	1 279	-28,8
Avena Forrajera	0	0	-	970	1 014	4,5
Café	0	0	-	465	669	43,9
Otros	12	15	25,0	908	452	-50,2
<b>TOTAL</b>	<b>5 969</b>	<b>6 251</b>	<b>4,7</b>	<b>109 109</b>	<b>119 983</b>	<b>10,0</b>

1/ Cifras preliminares.

2/ De agosto a mayo.

Fuente: Dirección Regional de Agricultura Huánuco.

Elaboración: BCRP, Sucursal Huancayo.

### Sub sector Pecuario

La actividad pecuaria del mes se expandió en 1,2 por ciento, ante los incrementos en carnes de vacuno y ave, además de leche y huevos, motivado en carne de vacuno y leche por la favorable demanda local y regional.

Entre enero y mayo, aumentó en 2,9 por ciento, ante los incrementos en carnes de vacuno y ave, además de leche y huevos. La mayor actividad ganadera se localiza en la provincia de Puerto Inca, por la mayor disponibilidad de pastos.

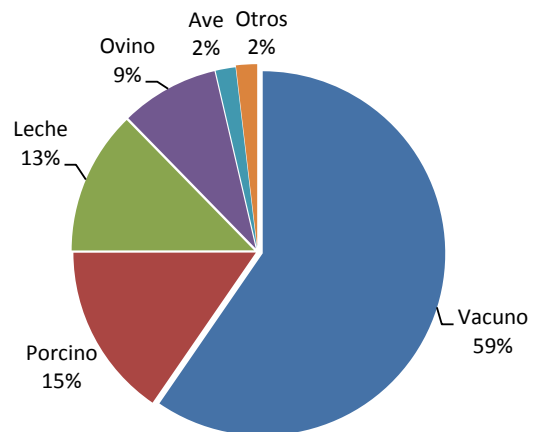
**CUADRO N° 7  
PRODUCCIÓN PECUARIA  
(En toneladas)**

ESPECIES	Mayo			Enero - Mayo		
	2011	2012	Var. %	2011	2012	Var. %
<b>CARNE</b>						
Ave	68,3	94,8	38,7	323,0	370,8	14,8
Ovino	132,2	117,4	-11,2	643,2	569,2	-11,5
Porcino	728,6	549,0	-24,6	3 466,5	2 671,7	-22,9
Vacuno	1 211,1	1 297,7	7,2	4 928,6	5 495,2	11,5
Caprino	18,4	15,9	-13,3	89,5	75,8	-15,3
Alpaca	0,5	0,4	-10,0	2,0	2,0	-0,1
Llama	0,0	0,0	-	0,0	0,0	-
Huevo	63,8	64,4	1,0	315,8	318,9	1,0
Leche	3 194,0	3 956,0	23,9	16 189,6	20 050,0	23,8
Lana	0,0	2,5	-	43,5	24,3	-44,2
<b>FIBRA</b>						
Fibra de Alpaca	0,0	0,0	-	0,0	0,0	-
Fibra de Llama	0,0	0,0	-	0,0	0,0	-

Fuente: Ministerio de Agricultura.

Elaboración: BCRP, Sucursal Huancayo.

**GRÁFICO N° 10  
PARTICIPACIÓN EN EL VBP PECUARIO  
(Enero - Mayo 2012)**





### 1.1.2 Producción Minera

En mayo, la actividad minera metálica se contrajo en 14,7 por ciento, al decrecer en concentrados de plomo (-9,8 por ciento), zinc (-21,1 por ciento) y plata (-20,9 por ciento), principalmente en la empresa minera Raura.

Entre enero y mayo, aumentó en 7,7 por ciento, al expandirse en concentrados de plomo y plata. En la estructura del VBP minero acumulado, destacó zinc y plata con una participación de 47 y 20 por ciento, respectivamente.

**CUADRO Nº 8  
PRODUCCIÓN MINERA METÁLICA**  
(Contenido fino)

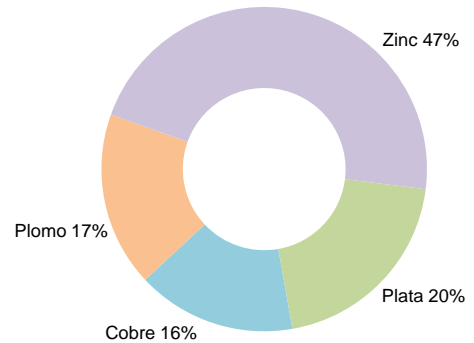
	Mayo		Var. 1/ %	Enero - Mayo		Var.1/ %
	2 011	2 012		2 011	2 012	
Cobre (TMF)	306	338	10,4	1 599	1 587	-0,8
Plomo (TMF)	1 285	1 159	-9,8	4 085	5 782	41,5
Zinc (TMF)	1 819	1 435	-21,1	8 449	8 250	-2,4
Plata (Kg.f)	5 188	4 101	-20,9	18 682	22 301	19,4
<b>TOTAL</b>			<b>-14,7</b>			<b>7,7</b>

1/ Variación en términos reales, a precios de 1994.

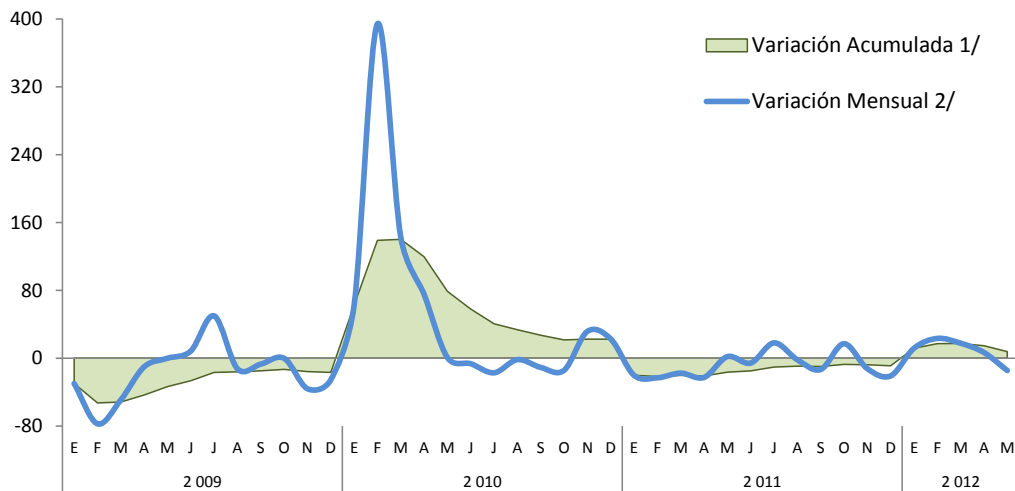
Fuente: DGM/DPM/ Estadística Minera.

Elaboración: BCRP, Sucursal Huancayo.

**GRÁFICO Nº 11  
PARTICIPACIÓN EN EL VBP DE  
CONCENTRADOS MINEROS**  
(Enero - Mayo 2012)



**GRÁFICO Nº 12  
VALOR BRUTO DE PRODUCCIÓN MINERA 2009 – 2012**  
(Variación porcentual real)



1/ Respecto a similar mes del año precedente

2/ Respecto de diciembre del año anterior

Elaboración: BCRP, Sucursal Huancayo.

### 1.1.3 Construcción

Los despachos de cemento se expandieron en 56,9 por ciento durante el mes, debido al mayor gasto público en inversiones por parte de los municipios (246,3 por ciento) y el Gobierno Regional (190,1 por ciento), luego de contraerse en igual mes de 2011 por cambio de autoridades locales y regionales, respectivamente (efecto base); además de la favorable demanda privada.

Entre enero y mayo, las ventas se expandieron en 50,3 por ciento, influenciado por el resultado positivo de los cinco primeros meses del año, al aumentar considerablemente la demanda pública, principalmente por parte de las municipalidades, además que la demanda privada (familias y constructoras) continuó siendo favorable.

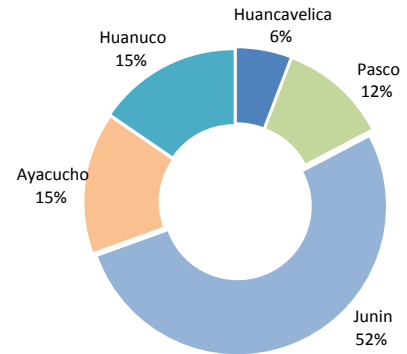
**CUADRO Nº 9  
INDICADOR DEL SECTOR CONSTRUCCIÓN**

	Mayo			Enero - Mayo		
	2 011	2 012	Var. %	2 011	2 012	Var. %
Despacho de Cemento ( TM)	7 834	12 293	56,9	40 294	60 576	50,3

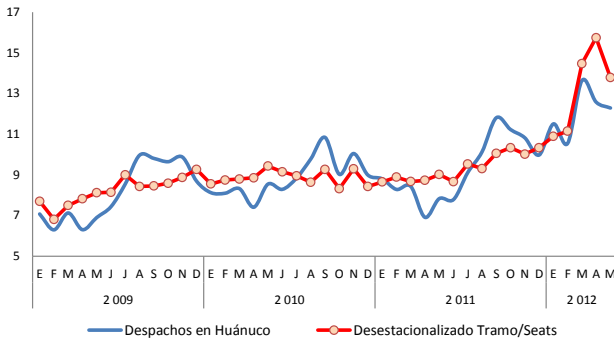
Fuente: Empresa Cemento Andino.  
Elaboración: BCRP, Sucursal Huancayo.

Entre enero y mayo, el crecimiento registrado en Huánuco y en todos los demás departamentos de la Sierra Centro, influyeron para que las ventas en conjunto se expandan en 36,8 por ciento.

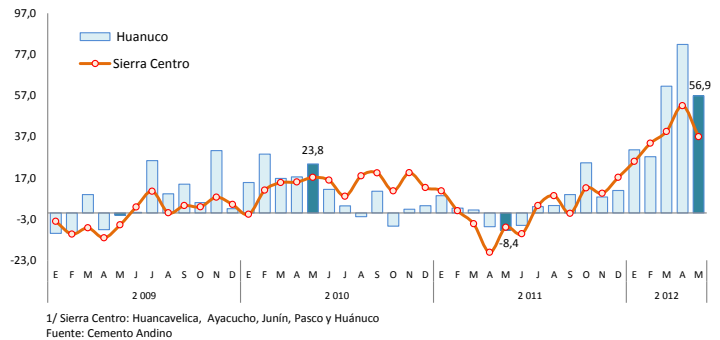
**GRÁFICO Nº 13  
DESPACHOS EN SIERRA CENTRO  
(Enero - Mayo 2012)**



**GRÁFICO Nº 14  
DESPACHOS DE CEMENTO EN HUÁNUCO  
(En miles de toneladas)**



**GRÁFICO Nº 15  
DESPACHOS EN HUÁNUCO Y SIERRA CENTRO 1/  
(Variación porcentual anual)**



Elaboración: BCRP, Sucursal Huancayo.

### 1.1.4 Electricidad

La producción de energía eléctrica se redujo en 41,8 por ciento en el mes, como efecto de dificultades y menor disponibilidad de recursos hídricos en el mes.

Entre enero y mayo se redujo en 5,1 por ciento, como efecto de la reducción observada en mayo. La mayor inversión privada en el departamento radica en la actual construcción de la central hidroeléctrica de Chaglla.

**CUADRO Nº 10  
PRODUCCIÓN DE ENERGÍA ELÉCTRICA  
(En MW.h)**

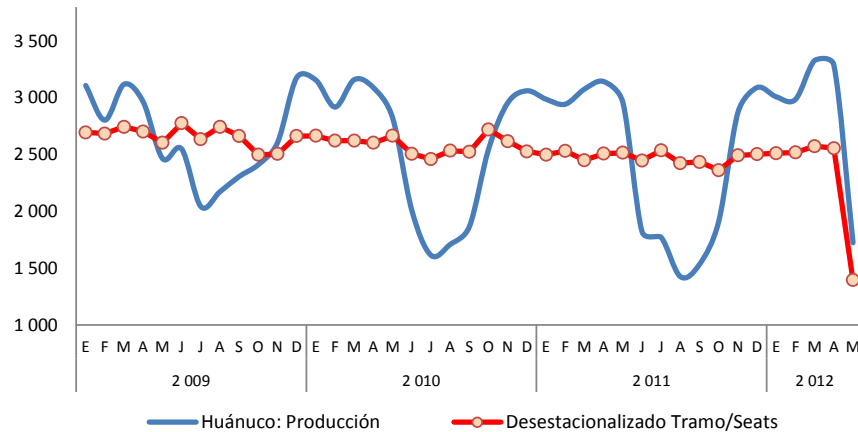
	Mayo			Enero - Mayo		
	2011	2012	Var. %	2011	2012	Var. %
<b>Total</b>	2 962	1 725	-41,8	15 119	14 344	-5,1

Fuente: MINEM  
Elaboración: BCRP, Sucursal Huancayo.

Excluyendo el componente estacional en la generación eléctrica, al concentrarse en centrales hidroeléctricas, la serie desestacionalizada

evidenció una reducción de 44,5 por ciento en el mes y en 7,6 por ciento entre enero y mayo.

**GRÁFICO N° 16**  
**PRODUCCIÓN DE ENERGÍA ELÉCTRICA**  
(En MW.h)



Elaboración: BCRP, Sucursal Huancayo.

## 1.2 Turismo

Durante mayo, el número de **arribos** y **pernoctaciones** aumentaron en 14,5 y 16,2 por ciento, respectivamente, como efecto de la mayor afluencia de visitantes nacionales y extranjeros. La permanencia promedio se redujo en 0,8 por ciento respecto de igual mes de 2011, lo que evidencia el menor número de días de permanencia promedio.

Entre enero y mayo, los **arribos** y **pernoctaciones** se incrementaron en 17,4 y 21,4

por ciento, respectivamente, ante el aumento del flujo de turistas nacionales y extranjeros, influenciado por los resultados positivos en los cinco primeros meses del año. De los atractivos turísticos registrados en Huánuco, sobresale Kotosh, lugar donde se encuentra el “Templo de las Manos Cruzadas”, mientras que en Tingo María se cuenta con la Cueva de las Lechuzas, la Cueva de las Pavas y la Bella Durmiente, entre los principales.

**CUADRO N° 11**  
**INDICADORES DE OCUPABILIDAD EN**  
**ESTABLECIMIENTOS DE HOSPEDAJE 1/**

	Mayo			Enero - Mayo		
	2011	2012	Var. %	2011	2012	Var. %
<b>Arribos</b>	<b>40 311</b>	<b>46 147</b>	<b>14,5</b>	<b>192 904</b>	<b>226 443</b>	<b>17,4</b>
- Nacionales	40 129	45 950	14,5	191 897	225 189	17,3
- Extranjeros	182	197	8,2	1 007	1 254	24,5
<b>Pernoctaciones</b>	<b>50 396</b>	<b>58 546</b>	<b>16,2</b>	<b>234 933</b>	<b>285 156</b>	<b>21,4</b>
- Nacionales	50 138	58 239	16,2	233 533	283 293	21,3
- Extranjeros	258	307	19,0	1 400	1 863	33,1
<b>Permanencia (días)</b>	<b>1,25</b>	<b>1,24</b>	<b>-0,8</b>	<b>1,21</b>	<b>1,24</b>	<b>2,5</b>
- Nacionales	1,24	1,24	0,0	1,21	1,24	2,6
- Extranjeros	1,38	1,43	3,6	1,41	1,47	4,4

1/ Incluye todas las clases y categorías.

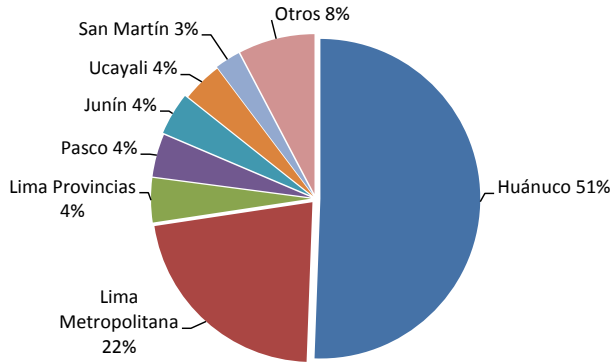
Fuente: MINCETUR [www.mincetur.gob.pe](http://www.mincetur.gob.pe)

Elaboración: BCRP, Sucursal Huancayo.

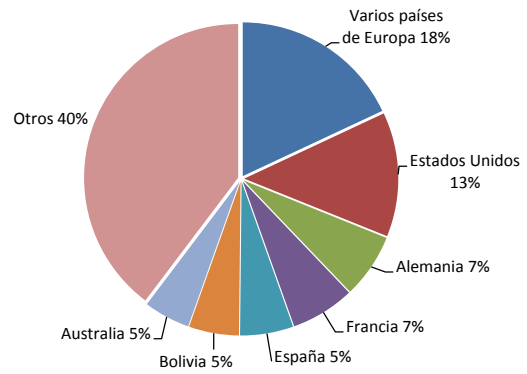
De los 226,4 mil turistas que arribaron al departamento entre enero y mayo, el 99,4 por ciento fueron **nacionales**, de los cuales el 51 por ciento procedió del propio departamento, seguido de Lima Metropolitana (22 por ciento) y Lima provincias (4 por ciento); en tanto que en

las visitas de **extranjeros**, de los 1,3 mil visitantes, el 13 por ciento procedió de los Estados Unidos, seguido de Alemania (7 por ciento) y Francia (7 por ciento), entre los principales.

**GRÁFICO Nº 17**  
**ARRIBO DE NACIONALES**  
(Enero - Mayo 2012)



**GRÁFICO Nº 18**  
**ARRIBO DE EXTRANJEROS**  
(Enero - Mayo 2012)



Fuente: MINCETUR [www.mincetur.gob.pe](http://www.mincetur.gob.pe)  
Elaboración: BCRP, Sucursal Huancayo

## II. ASPECTOS LABORALES

### 2.1. Afiliaciones al Sistema Privado de Pensiones (SPP)

En mayo, el número total de afiliados activos al Sistema Privado de Pensiones (SPP) sumó 63,2 miles, mayor en 7,0 por ciento respecto de mayo 2011 y en 0,6 por ciento respecto del mes anterior, observándose en ambos casos aumentos en todas las empresas afiliadoras (AFP's).

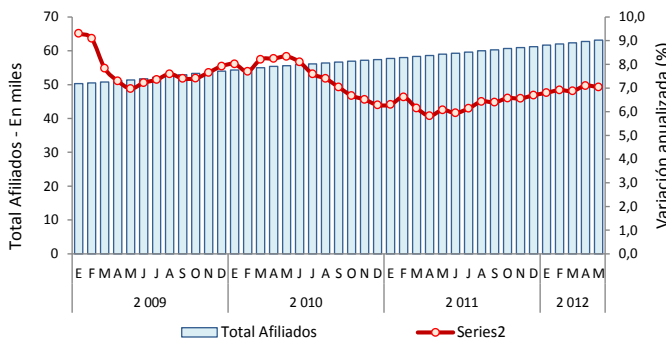
En el mes, 413 nuevas personas se afiliaron al Sistema Privado de Pensiones (SPP), mayor en 18,3 por ciento respecto al número de nuevos afiliados en mayo de 2011, y en 17,3 por ciento en relación al mes anterior.

**CUADRO Nº 12**  
**HUÁNUCO: AFILIADOS AL SISTEMA PRIVADO DE PENSIONES (SPP)**

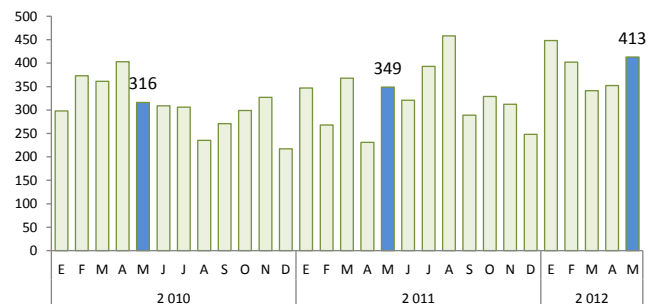
	Abril		Mayo		Variación %	
	2012	2011	2012	May.12 / Abr.12	May.12 / May.11	
<b>Nuevos Afiliados</b>	<b>352</b>	<b>349</b>	<b>413</b>	<b>17,3</b>	<b>18,3</b>	
<b>Total Afiliados</b>	<b>62 752</b>	<b>59 004</b>	<b>63 156</b>	<b>0,6</b>	<b>7,0</b>	
Horizonte	30 006	27 861	30 174	0,6	8,3	
Integra	7 891	7 690	7 927	0,5	3,1	
Prima	7 446	7 036	7 529	1,1	7,0	
Profuturo	17 409	16 417	17 526	0,7	6,8	

Fuente: Superintendencia de Banca y Seguros (SBS).  
Elaboración: BCRP, Sucursal Huancayo.

**GRÁFICO Nº 19**  
**HUÁNUCO: TOTAL AFILIADOS AL SPP**



**GRÁFICO Nº 20**  
**HUÁNUCO: NUEVOS AFILIADOS AL SPP**



Elaboración: BCRP, Sucursal Huancayo.

### III. INFLACIÓN

#### 3.1. Inflación

En mayo, la variación mensual del IPC en la ciudad de Huánuco se incrementó en 0,17 por ciento, mayor al registrado a nivel nacional (0,03 por ciento). En forma similar, en lo que va del año la variación acumulada en Huánuco (1,71 por ciento) se posicionó por encima del promedio nacional (1,56 por ciento).

De acuerdo a su contribución, los principales incrementos mensuales del mes se registraron en “Alimentos y Bebidas” (0,43 por ciento), “Vestido y calzado” (0,38 por ciento) y “Cuidado, conservación de la salud y servicios médicos” (0,30 por ciento).

**CUADRO N° 13**  
**CIUDAD DE HUÁNUCO: VARIACIÓN DEL IPC POR GRANDES GRUPOS DE CONSUMO**  
(Mayo 2012)

Grandes Grupos de Consumo	Ponderación 1/	Índice	Variación Porcentual		
			Mensual	Acumulada	Anualizada
			May.12 / Abr.12	May.12 / Dic.11	May.12 / May.11
<b>Índice General</b>	<b>100,00</b>	<b>109,11</b>	<b>0,17</b>	<b>1,71</b>	<b>4,18</b>
Alimentos y bebidas	46,62	111,63	0,43	2,43	5,53
Vestido y calzado	6,75	113,53	0,38	2,65	6,19
Alquiler de vivienda, combustible y electricidad	7,47	104,73	-1,36	1,06	2,58
Muebles, enseres y mantenimiento de la vivienda	4,85	105,26	0,17	0,69	1,96
Cuidado, conservación de la salud y serv. médicos	2,56	110,78	0,30	1,48	2,68
Transportes y comunicaciones	13,90	104,70	-0,30	-0,28	2,14
Esparcimiento, div., serv. culturales y de enseñanza	11,80	106,26	0,07	1,62	2,42
Otros bienes y servicios	6,05	108,21	0,37	1,29	3,76

1/ Año base, 2009=100.

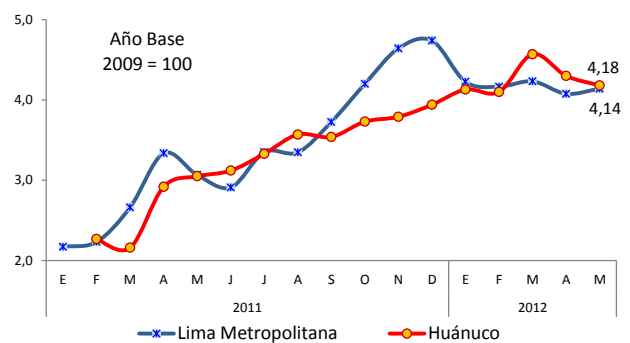
Fuente: INEI Huánuco

Elaboración: BCRP, Sucursal Huancayo.

Los productos con mayor contribución positiva a la variación del Índice de Precios al Consumidor (IPC) del mes fueron: tomate italiano, papa amarilla, papaya y plátano verde.

Contrariamente, los productos con mayor contribución negativa a la variación mensual del IPC del mes fueron: consumo de energía eléctrica residencial, cebolla china, limón y naranja de jugo.

**GRÁFICO N° 21**  
**CIUDAD DE HUÁNUCO: VARIACIÓN PORCENTUAL ANUALIZADA DEL IPC**



**CUADRO N° 14**  
**CIUDAD DE HUÁNUCO: PRODUCTOS CON MAYOR CONTRIBUCIÓN PONDERADA**

Positiva			Negativa		
Producto	Var.%	Contrib. Pond.	Producto	Var.%	Contrib. Pond.
Tomate Italiano	23,1	0,05	Consumo, energía eléctrica res.	-4,4	-0,10
Papa amarilla	9,2	0,04	Cebolla china	-31,3	-0,02
Papaya	13,5	0,03	Limón	-12,0	-0,02
Plátano verde	9,9	0,02	Naranja de jugo	-11,5	-0,02
Espinaca	23,5	0,01	Arveja verde	-7,0	-0,02

Fuente: INEI Huánuco

Elaboración: BCRP, Sucursal Huancayo.

## IV. SECTOR EXTERNO

### 4.1. Exportaciones

Las ventas al mercado externo en el mes totalizaron US\$ 10,2 millones, mayor en US\$ 8,9 millones (696,7 por ciento), al haber sido nulo la venta de concentrados mineros en el mes previo, por lo cual la venta de concentrados mineros en el mes se expandió en US\$ 9,5 millones.

Entre enero y mayo, se registraron envíos por US\$ 29,6 millones, superior en US\$ 16,2 millones (121,5 por ciento), por mayores envíos de concentrados mineros de zinc, chocolate, manteca de cacao, y de cacao en grano y polvo; disminuyendo en café tradicional y pasta de cacao, entre los principales.

**CUADRO Nº 15**  
**EXPORTACIONES POR GRUPO DE PRODUCTOS 1/**  
(Valor FOB en miles de US\$)

	Mayo			Enero – Mayo		
	2011	2012	Var %	2011	2012	Var %
<b>Productos Tradicionales</b>	<b>615</b>	<b>9 950</b>	<b>1 518,1</b>	<b>9 657</b>	<b>27 066</b>	<b>180,3</b>
Agropecuario	155	0	-100,0	586	99	-83,1
Mineros	460	9 950	2 062,2	9 070	26 967	197,3
<b>Productos No Tradicionales</b>	<b>664</b>	<b>237</b>	<b>-64,3</b>	<b>3 688</b>	<b>2 495</b>	<b>-32,4</b>
Agropecuarios	664	192	-71,1	3 642	2 321	-36,3
Pesqueros	0	0	-	0	0	-
Textil	0	0	-	0	0	-
Madera	0	0	-	0	0	-
Químicos	0	45	-	46	174	281,3
Otros	0	0	-	0	0	-
<b>Total Exportaciones</b>	<b>1 279</b>	<b>10 187</b>	<b>696,7</b>	<b>13 345</b>	<b>29 561</b>	<b>121,5</b>

1/ Información Preliminar.  
Fuente: SUNAT. [www.sunat.gob.pe](http://www.sunat.gob.pe)  
Elaboración: BCRP, Sucursal Huancayo.

Entre enero y mayo, los volúmenes exportados de productos tradicionales fueron mayores para concentrados de zinc y cobre, disminuyendo en

café sin tostar y descafeinar, además de concentrados de plomo.

**CUADRO Nº 16**  
**EXPORTACIONES DE PRODUCTOS TRADICIONALES 1/**  
(Volumen exportado en toneladas)

	Mayo			Enero – Mayo		
	2011	2012	Var. %	2011	2012	Var. %
<b>Agrícola</b>						
Café	21	0	-100,0	97	19	-80,4
<b>Mineros</b>						
Cobre	0	2 898	-	0	5 632	-
Plomo	0	0	-	2 970	1 030	-65,3
Zinc	460	0	-100,0	2 405	4 883	103,0
Otros	0	0	-	0	0	-

1/ Información Preliminar.  
Fuente: SUNAT. [www.sunat.gob.pe](http://www.sunat.gob.pe)  
Elaboración: BCRP, Sucursal Huancayo.

Entre enero y mayo, los principales destinos de exportación fueron la India (28,1 por ciento del total), China (16,9 por ciento), España (11,6 por

ciento), Italia (1,8 por ciento) y Países Bajos (1,8 por ciento), entre los principales.

**CUADRO Nº 16**  
**PRINCIPALES PAÍSES DE DESTINO Y PRINCIPALES PRODUCTOS EXPORTADOS**  
(Enero - Mayo 2012)

País	% del Total	Principales Productos
Varios países Unión Europea	33,7	Minerales de cobre y sus concentrados, cacao y café.
India	28,1	Minerales de cobre y sus concentrados
China	16,9	Minerales de plomo y cobre, y sus concentrados
España	11,6	Cacao en polvo, flores y capullos
Italia	1,8	Cacao crudo
Países Bajos	1,8	Cacao crudo
Otros	6,1	Café, cacao y sus derivados
<b>Total</b>	<b>100,0</b>	

Fuente: SUNAT. [www.sunat.gob.pe](http://www.sunat.gob.pe)  
Elaboración: BCRP, Sucursal Huancayo.

## V. FINANZAS PÚBLICAS

### 5.1. Ingresos Recaudados en Huánuco

Los ingresos recaudados en Huánuco (SUNAT) ascendieron en el mes a S/. 4,6 millones, superior en S/. 852 miles (17,9 por ciento), ante los mayores recaudos por Impuesto a la Renta, IGV y por Otros Ingresos Tributarios.

Entre enero y mayo se captó S/. 25,6 millones, superior en S/. 5,3 millones (21,0 por ciento), sustentado en las mayores captaciones por Impuesto a la Renta, IGV y de Otros Ingresos Tributarios.

**CUADRO Nº 17**  
**INGRESOS RECAUDADOS EN HUÁNUCO**  
(En miles de nuevos soles)

	Mayo			Enero - Mayo		
	2011	2012	Var. % 1/	2011	2012	Var. % 1/
<b>I. Ingresos Tributarios</b>	<b>3 743</b>	<b>4 595</b>	<b>17,9</b>	<b>20 322</b>	<b>25 618</b>	<b>21,0</b>
<b>1). Impuesto a la Renta</b>	<b>2 600</b>	<b>3 049</b>	<b>12,6</b>	<b>13 800</b>	<b>17 307</b>	<b>20,4</b>
Personas Naturales	773	951	18,1	4 110	5 128	19,8
Personas Jurídicas	1 633	1 894	11,4	8 305	10 760	24,4
Regularización	194	204	1,0	1 385	1 420	-1,6
<b>2). Impuesto a las Importaciones</b>	<b>0</b>	<b>0</b>	<b>-</b>	<b>0</b>	<b>0</b>	<b>-</b>
<b>3). Impuesto a la Producción y Consumo</b>	<b>519</b>	<b>577</b>	<b>6,6</b>	<b>3 083</b>	<b>3 611</b>	<b>12,4</b>
Impuesto General a las Ventas	511	569	7,1	3 047	3 576	12,7
Impuesto Selectivo al Consumo (ISC)	9	7	-22,8	37	35	-9,3
<b>4). Otros Ingresos Tributarios</b>	<b>623</b>	<b>969</b>	<b>49,3</b>	<b>3 438</b>	<b>4 700</b>	<b>31,2</b>
<b>II. Ingresos No Tributarios</b>	<b>0</b>	<b>0</b>	<b>-</b>	<b>0</b>	<b>0</b>	<b>-</b>
<b>Total Ingresos Corrientes (I+II)</b>	<b>3 743</b>	<b>4 595</b>	<b>17,9</b>	<b>20 322</b>	<b>25 618</b>	<b>21,0</b>

1/ Variación en términos reales.

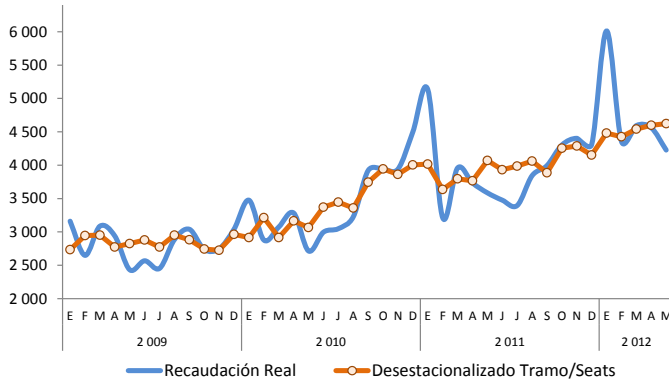
Fuente: Superintendencia Nacional de Administración Tributaria – SUNAT

Elaboración: BCRP, Sucursal Huancayo.

Excluyendo el componente estacional, la serie resultante creció en 13,6 por ciento en el mes,

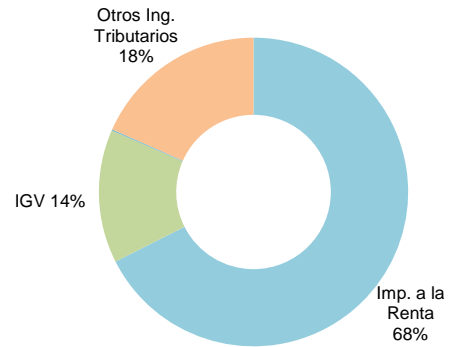
menor al de la serie original; y en 17,6 por ciento en lo que va del año.

**GRÁFICO Nº 22**  
**RECAUDACIÓN TRIBUTARIA REAL**  
(En miles de nuevos soles a precios de 2009)



Elaboración: BCRP, Sucursal Huancayo.

**GRÁFICO Nº 23**  
**COMPOSICIÓN DEL INGRESO TRIBUTARIO**  
(Enero – Mayo 2012)



## 5.2. Gastos del Sector Público

El gasto global mensual del sector público ascendió a S/. 142,6 millones, mayor en S/. 41,5 millones (35,5 por ciento), ante los mayores desembolsos en el Gobierno Regional y los municipios.

Entre enero y mayo se devengó S/. 541,6 millones, mayor en S/. 66,4 millones (9,4 por ciento), por mayores gastos en el Gobierno Regional y las municipalidades. El aumento se asoció a mayores Gastos de Capital.

**CUADRO Nº 18**  
**GASTO PÚBLICO DEVENGADO POR NIVELES DE GOBIERNO 1/**  
(En miles de nuevos soles)

	Mayo			Enero – Mayo		
	2011	2012	Var. % 2/	2011	2012	Var. % 2/
Gobierno Central	41 582	33 573	-22,5	232 376	161 077	-33,5
Gobierno Regional de Huánuco	39 821	71 103	71,5	172 531	230 272	28,1
Gobiernos Locales (Municipios)	19 638	37 876	85,2	70 330	150 289	105,1
<b>Total</b>	<b>101 041</b>	<b>142 552</b>	<b>35,5</b>	<b>475 237</b>	<b>541 638</b>	<b>9,4</b>

1/ Gasto Devengado. Nivel de gasto que se asocia a la verificación del cumplimiento de las obligaciones.

2/ Variación en términos reales.

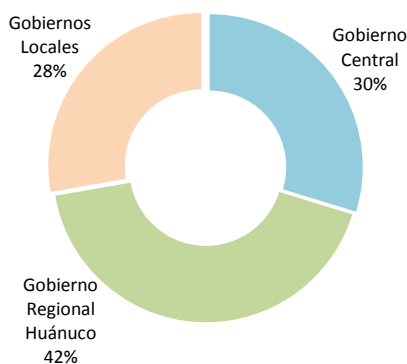
Fuente: Ministerio de Economía y Finanzas - SIAF.

Elaboración: BCRP, Sucursal Huancayo.

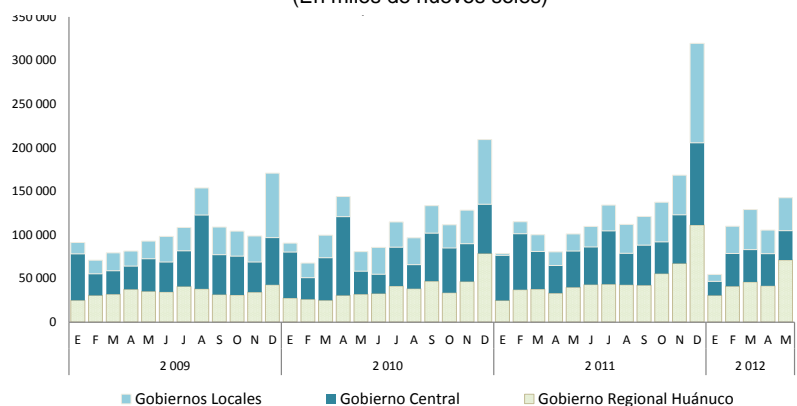
Entre enero y mayo, del total de gastos devengados, el 42 por ciento fue ejecutado por el Gobierno Regional, seguido por el Gobierno

Central (30 por ciento) y el resto (28 por ciento) a cargo de las municipalidades.

**GRÁFICO Nº 24**  
**PARTICIPACIÓN DEL GASTO**  
(Enero - Mayo 2012)



**GRÁFICO Nº 25**  
**EVOLUCIÓN DEL GASTO PÚBLICO**  
(En miles de nuevos soles)



Elaboración: BCRP, Sucursal Huancayo.



**CUADRO N° 19**  
**GASTO PÚBLICO POR TIPO Y NIVELES DE GOBIERNO 1/**  
(En miles de nuevos soles)

	Mayo			Enero – Mayo		
	2011	2012	Var. % 2/	2011	2012	Var. % 2/
<b>Gastos Corrientes</b>	<b>78 749</b>	<b>78 035</b>	<b>-4,8</b>	<b>381 290</b>	<b>346 533</b>	<b>-12,8</b>
Gobierno Central	37 468	26 995	-30,8	203 452	124 935	-41,0
Gobierno Regional	27 624	34 417	19,6	128 653	158 612	18,4
Gobiernos Locales	13 656	16 623	16,9	49 185	62 987	22,9
<b>Gastos de Capital</b>	<b>22 142</b>	<b>64 297</b>	<b>178,8</b>	<b>93 526</b>	<b>194 060</b>	<b>99,2</b>
Gobierno Central	4 114	6 578	53,6	28 925	36 142	20,0
Gobierno Regional	12 197	36 686	188,8	43 878	71 661	56,8
Gobiernos Locales	5 832	21 033	246,3	20 723	86 258	299,6
<b>Servicio de la Deuda</b>	<b>150</b>	<b>220</b>	<b>40,6</b>	<b>421</b>	<b>1 044</b>	<b>137,8</b>
Gobiernos Locales	150	220	40,6	421	1 044	137,8
<b>Total</b>	<b>101 041</b>	<b>142 552</b>	<b>35,5</b>	<b>475 237</b>	<b>541 638</b>	<b>9,4</b>

1/ Gasto Devengado. Nivel de gasto que se asocia a la verificación del cumplimiento de las obligaciones.

2/ Variación en términos reales.

Fuente: Ministerio de Economía y Finanzas - SIAF.

Elaboración: BCRP, Sucursal Huancayo.

Del total del gasto público devengado en lo que va del año, el 64,0 por ciento se destinó a **Gastos Corrientes**, los que disminuyeron en 12,8 por ciento ante los menores desembolsos para compra de Bienes y Servicios y pago de Pensiones y Otras Prestaciones Sociales; mientras que los **Gastos de Capital**, que significaron el 35,8 por ciento, aumentaron en 99,2 por ciento, por mayores montos

devengados en inversiones en los tres niveles de gobierno, principalmente en el Gobierno Regional y las municipalidades.

En lo que va del año, los Servicios de la Deuda, ejecutados por los municipios sumaron S/. 1 044 miles, mayor en S/. 622 miles a su similar de 2011.

**CUADRO N° 20**  
**GASTO PÚBLICO POR GENÉRICA DE GASTO 1/**  
(En miles de nuevos soles)

	Mayo			Enero - Mayo		
	2011	2012	Var. % 2/	2011	2012	Var. % 2/
<b>Gastos Corrientes</b>	<b>78 749</b>	<b>78 035</b>	<b>-4,8</b>	<b>381 290</b>	<b>346 533</b>	<b>-12,8</b>
Personal y Obligaciones Sociales	29 697	33 955	9,8	146 865	164 064	7,2
Pensiones y Otras Prest. Sociales	10 999	8 156	-28,8	47 230	41 734	-15,2
Bienes y Servicios	23 068	27 447	14,3	132 801	96 011	-30,6
Donaciones y Transferencias	2 397	4 114	64,8	11 053	12 947	12,5
Otros Gastos Corrientes	12 588	4 362	-66,7	43 342	31 777	-29,6
<b>Gastos de Capital</b>	<b>22 142</b>	<b>64 297</b>	<b>178,8</b>	<b>93 526</b>	<b>194 060</b>	<b>99,2</b>
Adquisición de Activos No Financieros	21 991	63 881	178,9	84 507	184 469	109,6
Adquisición de Activos Financieros	100	141	35,1	332	451	30,3
Donaciones y Transferencias	39	146	257,7	318	7 795	2 256,1
Otros Gastos de Capital	12	130	955,6	8 369	1 346	-84,6
<b>Servicio de la Deuda</b>	<b>150</b>	<b>220</b>	<b>40,6</b>	<b>421</b>	<b>1 044</b>	<b>137,8</b>
Servicio de la Deuda Pública	150	220	40,6	421	1 044	137,8
<b>Total</b>	<b>101 041</b>	<b>142 552</b>	<b>35,5</b>	<b>475 237</b>	<b>541 638</b>	<b>9,4</b>

1/ Gasto Devengado. Nivel de gasto que se asocia a la verificación del cumplimiento de las obligaciones.

2/ Variación en términos reales.

Fuente: Ministerio de Economía y Finanzas - SIAF.

Elaboración: BCRP, Sucursal Huancayo.

### 5.3. Inversiones del Sector Público

En mayo, la Adquisición de Activos No Financieros (Inversiones) por el sector público totalizó S/. 63,9 millones, superior en S/. 41,9 millones (178,9 por ciento), debido a que dicho gasto fue menor en igual mes de 2011 (efecto base), explicado por cambio de autoridades locales y regionales. Los mayores incrementos se registraron en educación (al aumentar en S/. 21,1 millones), transporte (S/. 10,4 millones), saneamiento (S/. 4,0 millones) y turismo (S/. 1,1 millones), entre los principales.

Entre enero y mayo, las inversiones alcanzaron S/. 184,5 millones, superior en S/. 100,0 millones (109,6 por ciento), al devengarse mayores montos en los tres niveles de gobierno. Los mayores incrementos se concentraron en educación (S/. 41,4 millones de aumento), transportes (S/. 20,6 millones) y saneamiento (S/. 16,0 millones), entre los principales. Las inversiones en los municipios aumentaron en S/. 65,4 millones (299,0 por ciento) al devengarse mayores montos en transporte, saneamiento, educación y medio ambiente, entre los principales.

**CUADRO Nº 21**  
**INVERSIONES DEL SECTOR PÚBLICO POR FUNCIONES 1/**  
(En miles de nuevos soles)

	Mayo			Enero – Mayo		
	2011	2012	Var. % 2/	2011	2012	Var. % 2/
03: Plan. y Reserv. de Contingencia	921	2 273	137,1	2 492	9 369	260,9
04: Defensa y Seguridad Nacional	40	0	-100,0	152	0	-100,0
05: Orden Público y Seguridad	7	32	329,5	300	192	-38,7
06: Justicia	141	90	-38,2	234	329	34,7
07: Trabajo	0	0	-	0	14	-
08: Comercio	14	85	468,1	43	2 615	5 744,1
09: Turismo	0	1 066	-	7	1 089	15 666,9
10: Agropecuaria	2 325	3 172	31,0	6 982	11 624	59,8
11: Pesca	13	0	-100,0	107	2	-98,7
12: Energía	631	1 101	67,6	3 980	3 915	-5,6
13: Minería	0	0	-	0	0	-
14: Industria	10	0	-100,0	41	0	-100,0
15: Transporte	3 571	13 951	275,1	19 960	40 575	95,1
16: Comunicaciones	48	0	-100,0	85	70	-21,4
17: Medio Ambiente	319	1 151	246,1	3 061	3 908	22,5
18: Saneamiento	6 183	10 153	57,7	19 022	34 985	76,6
19: Vivienda y Desarrollo Urbano	109	751	561,3	529	1 773	221,6
20: Salud	1 777	2 179	17,8	3 920	7 470	82,9
21: Cultura y Deporte	891	1 787	92,7	3 014	4 715	50,2
22: Educación	4 798	25 944	419,2	19 914	61 310	195,6
23: Protección Social	195	145	-28,4	665	515	-25,6
24: Previsión Social	0	0	-	0	0	-
<b>Total</b>	<b>21 991</b>	<b>63 881</b>	<b>178,9</b>	<b>84 507</b>	<b>184 469</b>	<b>109,6</b>
Gobierno Central	4 063	6 306	49,0	20 238	27 135	28,7
Gobierno Regional de Huánuco	12 097	36 545	190,1	43 546	71 210	57,0
Gobiernos Locales (Municipios)	5 832	21 030	246,3	20 723	86 124	299,0

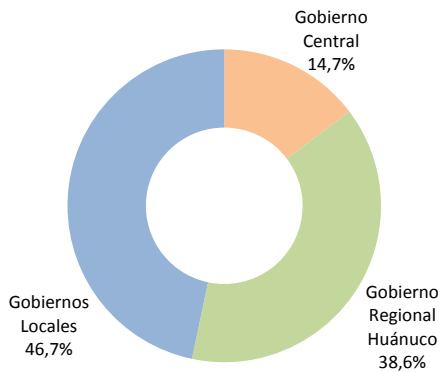
1/ Gasto Devengado. Nivel de gasto que se asocia a la verificación del cumplimiento de las obligaciones, esto es la entrega del bien o prestación del servicio.

2/ Variación en términos reales.

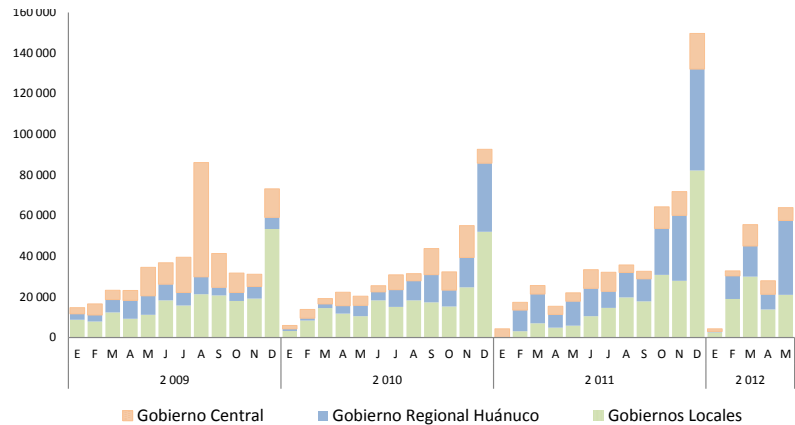
Fuente: Ministerio de Economía y Finanzas - SIAF.

Elaboración: BCRP, Sucursal Huancayo.

**GRÁFICO Nº 26**  
**PARTICIPACIÓN DE LAS INVERSIONES**  
(Enero - Mayo 2012)



**GRÁFICO Nº 27**  
**EVOLUCIÓN DE LAS INVERSIONES PÚBLICAS**  
(En miles de nuevos soles)



Elaboración: BCRP, Sucursal Huancayo.

De acuerdo a la Categoría Presupuestal, las mayores inversiones se concentraron en “Asignaciones presupuestales que no resultan en productos” y para la “Reducción del costo, tiempo e inseguridad vial en el sistema de transporte terrestre”, cuyo gasto conjunto sumó S/. 156,2 millones, con un avance, respecto a su Presupuesto Institucional Modificado (PIM), de 31,4 y 21,0 por ciento, respectivamente.

Entre enero y mayo, lo gastado en inversiones representó un avance del 22,5 por ciento de lo presupuestado para el presente año.

Entre las principales obras devengadas en el mes sobresalieron:

- Adecuación y mejoramiento de infraestructura y equipamiento en la institución educativa Leoncio Prado.
- Ampliación y mejoramiento del sistema de agua potable y alcantarillado de Pillcomarca, provincia de Huánuco.
- Mejoramiento y rehabilitación del camino vecinal Puerto Madre Mia, Alto Huánuco, La Florida, distrito de Cholon, provincia de Marañón.

**CUADRO Nº 22**  
**INVERSIONES, POR CATEGORÍA PRESUPUESTAL, DEL SECTOR PÚBLICO: ENERO- MAYO 2012**  
(En miles de nuevos soles)

Categoría Presupuestal	PIM 1/	Devengado 2/ (Miles de S/.)	Avance (%) 3/
Asignaciones presupuestales que no resultan en productos	457 426	143 589	31,4
Reducción del costo, tiempo e inseguridad vial en el sistema de transporte terrestre	60 247	12 659	21,0
Agua y saneamiento para la población rural	30 180	3 860	12,8
Salud materno neonatal	33 447	3 761	11,2
Formación universitaria de pregrado	19 313	3 430	17,8
Programa articulado nutricional	16 529	2 929	17,7
Acciones centrales	10 411	2 767	26,6
Aprovechamiento de los recursos hídricos para uso agrario	11 873	2 429	20,5
Logros de aprendizaje de los estudiantes de primaria de educación básica regular	36 741	2 130	5,8
Enfermedades no transmisibles	4 601	1 538	33,4
Resto	137 278	5 376	3,9
<b>TOTAL</b>	<b>818 048</b>	<b>184 469</b>	<b>22,5</b>

1/ Presupuesto Institucional Modificado (PIM)

2/ Gasto Devengado. Nivel de gasto que se asocia a la verificación del cumplimiento de las obligaciones

3/ La columna Avance % representa la razón del Devengado entre el PIM, expresado en porcentajes.

Fuente: Ministerio de Economía y Finanzas - SIAF.

Elaboración: BCRP, Sucursal Huancayo.

## VI. MONEDA Y CRÉDITO

### 6.1. Depósitos del Sistema Financiero

Al término del mes, el total de depósitos del Sistema Financiero alcanzó S/. 494,6 millones, superior en S/. 92,6 millones (18,1 por ciento) a los saldos de mayo de 2011, sustentado en las mayores captaciones de las Empresas Bancarias, No Bancarias y del Banco de la Nación.

Respecto de abril pasado, la variación real se expandió en 0,7 por ciento.

Del total captado, el 65,9 por ciento correspondió a las Empresas Bancarias y de Microfinanzas, y el resto (34,1 por ciento) al Banco de la Nación.

**CUADRO N° 23**  
**DEPÓSITOS DEL SISTEMA FINANCIERO**  
(En miles de nuevos soles)

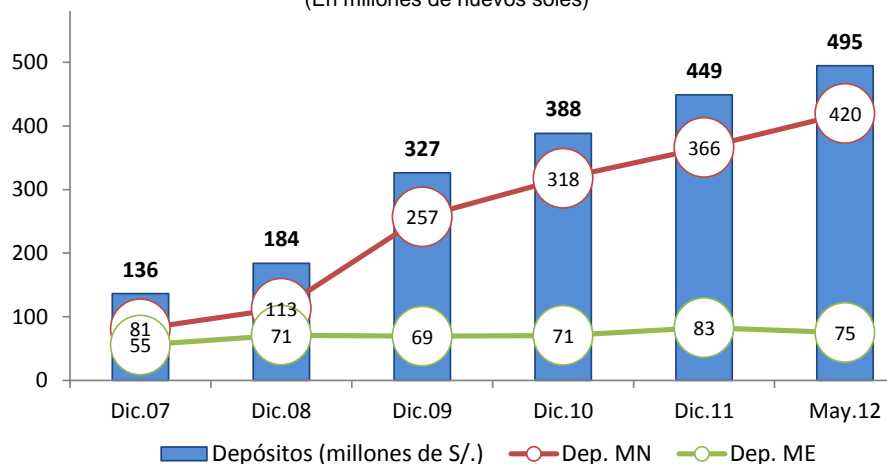
	Abril		Mayo		Variación % 1/	
	2012	2011	2012	May.12 / Abr.12	May.12 / May.11	
<b>I. Empresas Bancarias</b>	<b>241 598</b>	<b>221 100</b>	<b>250 205</b>	<b>3,5</b>	<b>8,7</b>	
<b>II. Instituciones de Microfinanzas</b>	<b>74 459</b>	<b>57 556</b>	<b>75 657</b>	<b>1,6</b>	<b>26,2</b>	
Empresas Financieras	6 547	3 547	6 574	0,4	78,0	
Cajas Municipales	67 453	53 475	68 480	1,5	23,0	
Cajas Rurales	459	534	602	31,2	8,2	
<b>Total Bancarias y Microfinancieras</b>	<b>316 057</b>	<b>278 656</b>	<b>325 862</b>	<b>3,1</b>	<b>12,3</b>	
En moneda nacional (MN)	241 843	201 979	253 070	4,6	20,3	
En moneda extranjera (ME)	74 214	76 677	72 792	-2,0	-8,8	
<b>III. Entidades Públicas</b>	<b>175 024</b>	<b>123 415</b>	<b>168 785</b>	<b>-3,6</b>	<b>31,3</b>	
Banco de la Nación	175 024	123 415	168 785	-3,6	31,3	
<b>Total Sistema Financiero (I+II+III)</b>	<b>491 081</b>	<b>402 071</b>	<b>494 647</b>	<b>0,7</b>	<b>18,1</b>	
En moneda nacional (MN)	414 622	325 394	419 697	1,2	23,9	
En moneda extranjera (ME)	76 459	76 677	74 950	-2,0	-6,1	

1/ Variación en valores reales.

Fuente: Superintendencia de Banca y Seguros (SBS).

Elaboración: BCRP, Sucursal Huancayo.

**GRÁFICO N° 28**  
**HUÁNUCO: EVOLUCIÓN EN LOS DEPÓSITOS**  
(En millones de nuevos soles)



Elaboración: BCRP, Sucursal Huancayo.

#### Depósitos en Empresas Bancarias y de Microfinanzas

Sin considerar al Banco de la Nación, los saldos depositados en las Empresas Bancarias y de Microfinanzas totalizó S/. 325,9 millones,

superior en S/. 47,2 millones (12,3 por ciento en términos reales) respecto a similar mes del año anterior, explicado por las mayores captaciones

de las Empresas Bancarias, aumentando en S/. 29,1 millones (8,7 por ciento), y de las

entidades de Microfinanzas, al expandirse en S/. 18,1 millones (26,2 por ciento).

### Depósitos por tipo

Los depósitos en ahorro en las Empresas Bancarias y de Microfinanzas significaron el 45,8 por ciento del total, seguido de los depósitos a plazo con 34,6 por ciento.

Aumentaron los depósitos a la vista, en ahorro y a plazo respecto de mayo de 2011 y de abril pasado.

**CUADRO Nº 24**  
**DEPÓSITOS POR TIPO EN LAS EMPRESAS BANCARIAS Y DE MICROFINANZAS**  
(En miles de nuevos soles)

	Abril		Mayo		Variación % 1/	
	2012	2011	2012	May.12 / Abr.12	May.12 / May.11	
Depósitos a la Vista	58 664	55 298	63 747	8,6	10,7	
Depósitos en Ahorro	147 701	132 313	149 355	1,1	8,4	
Depósitos a Plazo	109 691	91 045	112 760	2,8	18,9	
<b>Total</b>	<b>316 057</b>	<b>278 656</b>	<b>325 862</b>	<b>3,1</b>	<b>12,3</b>	

1/ Variación en valores reales.

Fuente: Superintendencia de Banca y Seguros (SBS).

### Participación de mercado

En el total de depósitos en las Empresas Bancarias y de Microfinanzas, destacó la

participación del Banco Continental (38,9 por ciento) y del Banco de Crédito (29,3 por ciento).

**CUADRO Nº 25**  
**PARTICIPACIÓN EN LOS DEPÓSITOS EN LAS EMPRESAS BANCARIAS Y MICROFINANCIERAS**

Instituciones	Mayo		
	Miles de S/.	Mes (%)	Acumulado (%)
Continental	126 894	38,9	38,9
Crédito	95 551	29,3	68,3
CMAC Maynas	36 937	11,3	79,6
CMAC Huancayo	19 729	6,1	85,7
Scotiabank	17 541	5,4	91,0
CMAC Arequipa	6 825	2,1	93,1
Mi Banco	6 817	2,1	95,2
CrediScotia	4 272	1,3	96,5
Financiera Confianza	2 303	0,7	97,2
CMAC Del Santa	2 296	0,7	97,9
CMAC Piura	1 581	0,5	98,4
Interbank	1 557	0,5	98,9
Azteca del Perú	1 489	0,5	99,4
CMAC Trujillo	1 113	0,3	99,7
Credinka	602	0,2	99,9
Banco Financiero	357	0,1	100,0
<b>Total</b>	<b>325 862</b>	<b>100,0</b>	

Fuente: Superintendencia de Banca y Seguros (SBS).

Elaboración: BCRP, Sucursal Huancayo.

## 6.2. Crédito del Sistema Financiero

El total de créditos del Sistema Financiero alcanzó S/. 904,5 millones, superior en S/. 206,7 millones (24,5 por ciento) que los saldos de mayo de 2011, ante los mayores montos

colocados por las Empresas Bancarias, Microfinancieras y del Banco de la Nación.

Del total de créditos, el 92,3 por ciento correspondió a las Empresas Bancarias y de Microfinanzas, y el resto (7,7 por ciento) al

Banco de la Nación. Respecto de abril pasado, el total de créditos aumentó en 2,9 por ciento, ante los mayores montos colocados por las Empresas

Bancarias, No Bancarias y del Banco de la Nación.

**CUADRO Nº 26**  
**CRÉDITO DEL SISTEMA FINANCIERO**  
(En miles de nuevos soles)

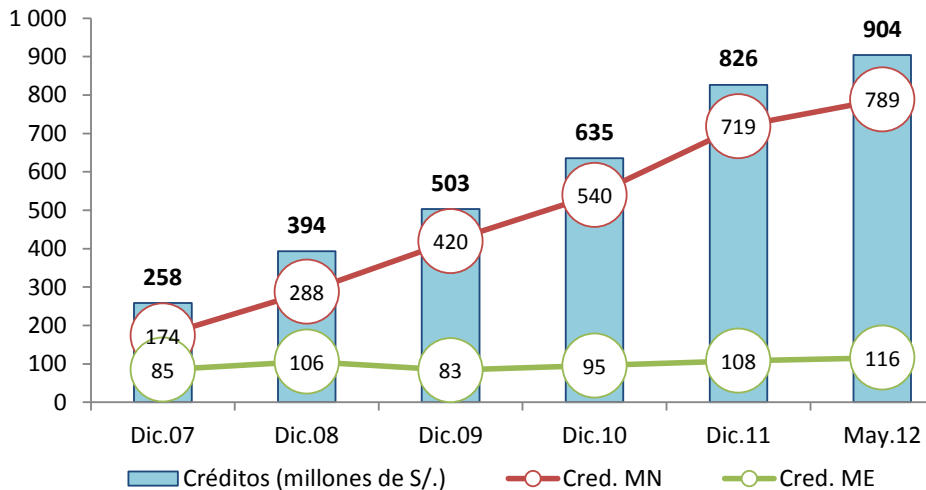
	Abril		Mayo		Variación % 1/	
	2012	2011	2012	May.12 / Abr.12	May.12 / May.11	
<b>I. Empresas Bancarias</b>	<b>455 495</b>	<b>372 159</b>	<b>472 513</b>	<b>3,7</b>	<b>21,9</b>	
<b>II. Instituciones de Microfinanzas</b>	<b>353 979</b>	<b>263 615</b>	<b>361 849</b>	<b>2,2</b>	<b>31,8</b>	
Empresas Financieras	121 302	75 001	125 363	3,3	60,5	
Cajas Municipales	204 629	159 369	208 022	1,6	25,3	
Cajas Rurales	7 959	12 793	7 612	-4,4	-42,9	
Edpyms	20 088	16 452	20 852	3,8	21,7	
<b>Total Bancarias y Microfinancieras</b>	<b>809 473</b>	<b>635 774</b>	<b>834 362</b>	<b>3,0</b>	<b>26,0</b>	
En moneda nacional (MN)	697 392	532 979	718 441	3,0	29,4	
En moneda extranjera (ME)	112 081	102 795	115 920	3,4	8,3	
<b>III. Entidades Públicas</b>	<b>69 164</b>	<b>61 957</b>	<b>70 094</b>	<b>1,3</b>	<b>8,6</b>	
Banco de la Nación	69 164	61 957	70 094	1,3	8,6	
<b>Total Sistema Financiero (I+II+III)</b>	<b>878 637</b>	<b>697 732</b>	<b>904 456</b>	<b>2,9</b>	<b>24,5</b>	
En moneda nacional (MN)	766 556	594 936	788 536	2,8	27,3	
En moneda extranjera (ME)	112 081	102 795	115 920	3,4	8,3	

1/ Variación en valores reales.

Fuente: Superintendencia de Banca y Seguros (SBS).

Elaboración: BCRP, Sucursal Huancayo.

**GRÁFICO Nº 29**  
**HUÁNUCO: EVOLUCIÓN EN LOS CRÉDITOS**  
(En millones de nuevos soles)



Fuente: Superintendencia de Banca y Seguros (SBS).

Elaboración: BCRP, Sucursal Huancayo.

### Crédito de las Empresas Bancarias y de Microfinanzas

Sin considerar al Banco de la Nación, los saldos colocados por las Empresas Bancarias y de Microfinanzas sumaron S/. 834,4 millones, superior en S/. 198,6 millones (26,0 por ciento en términos reales) que los saldos de mayo de 2011, como efecto de los mayores créditos concedidos por las Empresas Bancarias al

aumentar en S/. 100,4 millones, seguido de los montos colocados por las Empresas Financieras en S/. 50,4 millones, y las Cajas Municipales, que crecieron en S/. 48,7 millones. Respecto del mes previo, creció en 3,0 por ciento, ante el incremento en las Empresas Bancarias y No Bancarias.

### Crédito por tipo

Los mayores saldos colocados correspondieron a créditos a micro empresas (38,5 por ciento del

total), seguido por los de consumo (32,0 por ciento).

**CUADRO N° 27**  
**CRÉDITO DE LAS EMPRESAS BANCARIAS Y DE MICROFINANZAS POR TIPO 1/**  
(En variaciones porcentuales)

	Var. % 2/	Part. %
	May.12 / May.11	Mayo 2012
Créditos Comerciales	37,4	18,6
Créditos Consumo	8,1	32,0
Créditos Hipotecarios	14,1	10,9
Créditos MES 3/	31,2	38,5
<b>Total</b>	<b>26,0</b>	<b>100</b>

1/ Sólo considera principales tipos de créditos.

2/ Variación en valores reales.

3/ Crédito a la pequeña y micro empresa.

Fuente: Superintendencia de Banca y Seguros (SBS).

Elaboración: BCRP, Sucursal Huancayo.

### Participación de mercado

En el total de créditos de las Empresas Bancarias y de Microfinanzas, destacó la participación del

Banco Continental (24,3 por ciento), seguido del Banco de Crédito (23,6 por ciento).

**CUADRO N° 28**  
**PARTICIPACIÓN EN LOS CRÉDITOS DE LAS EMPRESAS BANCARIAS Y DE MICROFINANZAS**

Instituciones	Mayo		
	Miles de S/.	Mes (%)	Acumulado (%)
Continental	203 087	24,3	24,3
Crédito	197 283	23,6	48,0
CrediScotia	81 389	9,8	57,7
CMAC Huancayo	67 992	8,1	65,9
CMAC Maynas	47 512	5,7	71,6
CMAC Arequipa	39 224	4,7	76,3
Mi Banco	39 208	4,7	81,0
Scotiabank	28 371	3,4	84,4
Financiera Confianza	22 739	2,7	87,1
CMAC Del Santa	19 385	2,3	89,4
CMAC Piura	18 299	2,2	91,6
Edpyme Solidaridad	18 041	2,2	93,8
CMAC Trujillo	15 612	1,9	95,7
Financiera Edificar	10 953	1,3	97,0
Credinka	7 612	0,9	97,9
Financiera Efectiva	5 639	0,7	98,6
Financiera TFC	4 643	0,6	99,1
Azteca del Perú	2 839	0,3	99,5
Edpyme Proempresa	2 812	0,3	99,8
Interbank	1 360	0,2	100,0
Financiero	365	0,0	100,0
<b>TOTAL</b>	<b>834 362</b>	<b>100,0</b>	

Fuente: Superintendencia de Banca y Seguros (SBS).

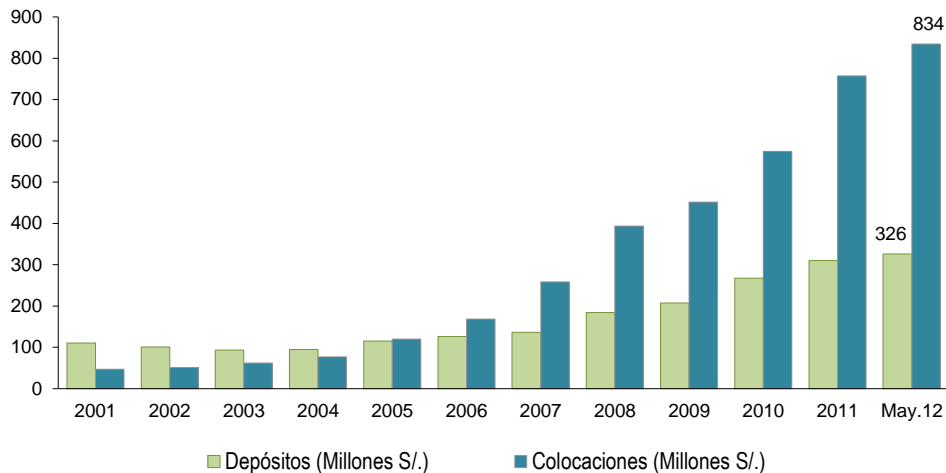
Elaboración: BCRP, Sucursal Huancayo.

### Intermediación financiera

En el mercado de las Empresas Bancarias y de Microfinanzas, al término de mayo, los saldos colocados (créditos), superaron a las captaciones (depósitos) en S/. 508,5 millones, haciendo que

el ratio de intermediación financiera departamental (créditos/depósitos) alcanzara 2,56 puntos.

**GRÁFICO Nº 30**  
**DEPÓSITOS Y COLOCACIONES DEL SISTEMA FINANCIERO**  
**SIN CONSIDERAR AL BANCO DE LA NACIÓN**  
(En millones de nuevos soles)



Fuente: Superintendencia de Banca y Seguros (SBS).  
Elaboración: BCRP, Sucursal Huancayo.

### Morosidad

La morosidad del sistema financiero alcanzó 3,0 por ciento en el mes, menor en 0,5 puntos porcentuales a su similar de mayo de 2011. El

mayor ratio se observó en las Cajas Rurales (17,5 por ciento) y en las Edpymes (5,4 por ciento).

**CUADRO Nº 29**  
**MOROSIDAD EN EL SISTEMA FINANCIERO 1/**  
(En porcentaje de las colocaciones brutas)

	Mayo		Variación
	2011	2012 3/	
<b>I. Empresas Bancarias</b>	<b>4,0</b>	<b>3,0</b>	<b>-1,0</b>
<b>II. Instituciones de Microfinanzas</b>			
Empresas Financieras	1,9	2,0	0,1
Cajas Municipales	3,3	3,3	0,0
Cajas Rurales	15,5	17,5	2,0
Edpymes	3,2	5,4	2,2
<b>II. Entidades Públicas</b>			
Banco de la Nación 2/	0,5	0,8	0,3
<b>Total</b>	<b>3,5</b>	<b>3,0</b>	<b>-0,5</b>

1/ Morosidad = (créditos vencidos + créditos en cobranza judicial) / colocaciones brutas.

2/ Sólo considera los créditos de consumo.

3/ Preliminar.

Fuente: Superintendencia de Banca y Seguros (SBS).

Elaboración: BCRP, Sucursal Huancayo.



### 6.3. Crédito de las Instituciones de Microfinanzas

Al término del mes, los créditos otorgados por las Instituciones de Microfinanzas totalizaron S/. 361,8 millones, aumentando en S/. 98,2

millones (31,8 por ciento de variación real). Estos créditos fueron canalizados principalmente por Financiera CrediScotia y la Caja Huancayo.

**CUADRO Nº 30**  
**CRÉDITO DE LAS INSTITUCIONES DE MICROFINANZAS**  
(En miles de nuevos soles)

Instituciones	Mayo		
	2011	2012	Var. % 1/
CrediScotia	56 068	81 389	39,4
CMAC Huancayo	51 448	67 992	26,9
CMAC Maynas	47 580	47 512	-4,1
CMAC Arequipa	29 147	39 224	29,2
Financiera Confianza	11 606	22 739	88,1
CMAC Del Santa	18 392	19 385	1,2
CMAC Piura	12 803	18 299	37,2
Edpyme Solidaridad	16 452	18 041	5,3
CMAC Trujillo		15 612	-
Financiera Edificar		10 953	-
Credinka	12 793	7 612	-42,9
Financiera Efectiva	4 228	5 639	28,1
Financiera TFC	3 099	4 643	43,9
Edpyme Proempresa		2 812	-
<b>Total</b>	<b>263 615</b>	<b>361 849</b>	<b>31,8</b>

1/ Variación en valores reales.

Fuente: Superintendencia de Banca y Seguros (SBS).

Elaboración: BCRP, Sucursal Huancayo.

## **VII. INFORMACIÓN ESTADÍSTICA**

ANEXO 1

HUÁNUCO: PRODUCCIÓN AGROPECUARIA  
En toneladas métricas

CULTIVOS	2 011									2 012					CULTIVOS	
	ENE - MAY	MAY	JUN	JUL	AGO	SET	OCT	NOV	DIC	ENE	FEB	MAR	ABR	MAY		ENE - MAY
<b>TOTAL AGRÍCOLA</b>																<b>TOTAL AGRÍCOLA</b>
<b>CONSUMO INTERNO</b>																<b>CONSUMO INTERNO</b>
Ajo	179	167	137	20	10	10	6	0	0	0	0	0	13	114	127	
Arroz Cáscara	19 570	1 873	1 495	2 154	2 469	2 033	1 328	1 582	2 455	2 792	4 915	4 473	3 610	2 510	18 300	
Arveja Grano Seco	297	202	582	374	125	67	11	0	0	0	0	0	89	156	245	
Arveja Grano Verde	5 053	1 178	1 077	950	1 213	1 247	550	300	143	376	832	874	1 774	1 829	5 684	
Camote	2 060	286	186	149	174	270	283	400	213	146	394	721	784	483	2 528	
Cebada Grano	766	766	2 754	4 528	1 519	65	0	0	0	0	0	0	0	800	800	
Cebolla	1 443	811	557	327	87	237	209	235	51	21	35	48	492	780	1 376	
Frijol Grano Seco	1 718	521	1 048	1 533	1 995	1 068	358	223	191	348	430	326	248	602	1 954	
Granadilla	951	465	631	587	519	362	255	133	8	36	41	116	339	557	1 088	
Haba Grano Seco	179	152	1 340	1 541	502	60	3	0	0	0	0	4	23	272	2 299	
Haba Grano Verde	2 044	742	512	301	533	411	88	37	0	21	106	316	955	901	2 299	
Maíz Amiláceo	1 143	1 134	4 342	5 555	3 567	521	0	0	0	0	0	0	0	1 605	1 605	
Maíz Choclo	7 014	1 797	790	74	160	168	322	307	178	183	683	2 124	2 681	1 694	7 365	
Naranja	1 600	770	1 532	2 272	2 464	1 569	997	647	345	84	134	196	385	761	1 560	
Oca	2 982	2 025	1 193	261	28	0	0	0	0	0	0	28	680	1 983	2 691	
Olluco	14 695	3 807	2 166	804	27	64	61	814	2 732	3 553	1 815	1 740	2 622	2 916	12 646	
Papa Blanca	178 756	35 265	11 879	5 867	7 899	12 868	33 559	40 677	40 661	37 858	33 133	32 158	55 109	38 589	196 847	
Papa Amarilla+Color	87 416	25 673	14 956	6 110	2 910	4 583	17 988	25 631	23 203	17 451	13 602	15 845	25 639	31 228	103 765	
Papaya	1 067	174	166	189	141	162	153	162	171	185	142	140	156	151	774	
Piña	2 537	494	497	521	620	873	1 211	1 333	1 114	1 036	999	954	860	851	4 700	
Plátano	49 319	10 472	10 159	10 205	10 192	9 457	8 932	9 166	9 245	11 780	11 469	11 817	12 004	12 204	59 274	
Tomate	1 759	501	250	176	234	659	552	209	75	87	168	433	306	258	1 252	
Trigo	649	649	4 087	6 519	4 225	47	0	0	0	0	0	0	0	744	744	
Yuca	18 909	3 734	3 881	4 451	4 324	4 644	4 241	3 605	3 356	3 366	3 881	4 075	4 793	4 935	21 050	
Zanahoria	3 994	1 001	544	207	609	486	704	338	279	378	422	711	1 314	1 144	3 969	
Zapallo	8 433	1 328	822	147	309	274	179	52	51	545	1 822	4 546	2 554	359	9 826	
Otros Cons. Interno	13 020	3 526	2 726	1 790	1 257	1 521	2 067	2 258	2 379	2 258	2 423	2 467	2 587	3 189	12 924	
<b>INDUSTRIAL Y/O EXP.</b>															<b>INDUSTRIAL Y/O EXP.</b>	
Cacao	1 039	327	356	266	130	115	88	58	42	155	152	216	268	371	1 162	
Café	1 201	555	624	356	102	37	20	2	1	31	98	157	345	645	1 276	
Maíz A. Duro	25 537	1 177	364	406	2 457	1 541	920	1 306	3 274	6 938	7 462	8 101	3 476	1 341	27 318	
Otros Industrial y/o Exp.	906	109	104	103	108	118	89	46	47	273	437	349	294	257	1 610	
<b>TOTAL PECUARIO</b>															<b>TOTAL PECUARIO</b>	
<b>CARNE 1/</b>	<b>9 452,8</b>	<b>2 159,0</b>	<b>2 194,9</b>	<b>2 153,5</b>	<b>2 105,7</b>	<b>2 054,1</b>	<b>1 878,0</b>	<b>1 849,7</b>	<b>2 135,8</b>	<b>1 854,0</b>	<b>1 520,1</b>	<b>1 792,9</b>	<b>1 942,5</b>	<b>2 075,2</b>	<b>9 184,7</b>	
Ave	323,0	68,3	94,9	82,9	72,5	68,2	69,3	95,6	114,5	74,4	62,7	63,2	75,7	94,8	370,8	
Ovino	643,2	132,2	133,0	124,1	119,3	111,8	109,4	108,8	116,4	124,2	98,2	111,8	117,7	117,4	569,2	
Porcino	3 466,5	728,6	767,2	712,4	589,8	558,0	594,9	594,9	679,8	718,0	337,2	506,4	561,1	549,0	2 671,7	
Vacuno	4 928,6	1 211,1	1 180,9	1 212,8	1 301,8	1 296,3	1 089,0	1 032,6	1 205,8	920,0	1 005,6	1 098,1	1 173,8	1 297,7	5 495,2	
Caprino	89,5	18,4	18,4	20,9	21,8	19,4	14,8	17,4	18,7	17,2	15,9	13,0	13,8	15,9	75,8	
Alpaca	2,0	0,5	0,4	0,4	0,4	0,4	0,5	0,4	0,5	0,3	0,5	0,4	0,4	0,4	2,0	
Llama	0,0	0,0	0,0	0,0	0,0	0,0	0,0	0,0	0,0	0,0	0,0	0,0	0,0	0,0	0,0	
Huevo	315,8	63,8	64,8	63,2	62,4	61,1	60,9	57,2	63,6	63,6	63,7	64,0	63,3	64,4	318,9	
Leche	16 189,6	3 194,0	3 032,4	3 532,6	3 163,6	3 023,9	3 255,0	3 735,8	4 056,4	3 400,4	4 610,4	4 115,1	3 968,0	3 956,0	20 050,0	
Lana	43,5	0,0	0,0	0,0	0,0	0,0	0,0	0,0	0,0	6,2	0,0	13,2	2,4	2,5	24,3	
<b>FIBRA</b>	<b>0,0</b>	<b>0,0</b>	<b>0,0</b>	<b>0,0</b>	<b>0,0</b>	<b>0,0</b>	<b>0,0</b>	<b>0,0</b>	<b>0,0</b>	<b>0,0</b>	<b>0,0</b>	<b>0,0</b>	<b>0,0</b>	<b>0,0</b>	<b>0,0</b>	
Fibra de Alpaca	0,0	0,0	0,0	0,0	0,0	0,0	0,0	0,0	0,0	0,0	0,0	0,0	0,0	0,0	0,0	
Fibra de Llama	0,0	0,0	0,0	0,0	0,0	0,0	0,0	0,0	0,0	0,0	0,0	0,0	0,0	0,0	0,0	

1/ Peso Neto, no de animales en pie.

Fuente: MINAG

Elaboración: BCRP, Sucursal Huancayo.

ANEXO 2

HUÁNUCO: SUPERFICIE SEMBRADA

En hectáreas

CULTIVOS	Campaña 2010-2011				Campaña 2011-2012											CULTIVOS
	AGO - MAY	MAY	JUN	JUL	AGO	SET	OCT	NOV	DIC	ENE	FEB	MAR	ABR	MAY	AGO - MAY	
<b>TRANSITORIOS</b>	<b>101 063</b>	<b>5 947</b>	<b>6 988</b>	<b>7 198</b>	<b>9 384</b>	<b>16 415</b>	<b>25 134</b>	<b>17 158</b>	<b>12 368</b>	<b>11 145</b>	<b>3 835</b>	<b>1 902</b>	<b>4 139</b>	<b>6 236</b>	<b>107 714</b>	<b>TRANSITORIOS</b>
Ajo	80	0	0	0	0	4	38	20	4	0	0	0	3	0	69	Ajo
Arroz Cáscara	7 711	406	252	415	513	1 350	1 545	1 191	817	280	297	389	537	492	7 411	Arroz Cáscara
Arveja Grano Seco	1 357	4	0	0	2	66	137	158	545	381	37	8	20	3	1 356	Arveja Grano Seco
Arveja Grano Verde	1 823	143	71	39	24	95	358	273	307	414	317	173	178	157	2 295	Arveja Grano Verde
Avena Grano	1 158	0	0	0	0	0	288	507	274	4	0	0	0	0	1 072	Avena Grano
Camote	262	22	31	22	26	40	74	50	23	24	21	16	24	35	331	Camote
Cebada Grano	7 224	0	0	0	0	0	51	1 022	2 667	2 980	885	0	0	0	7 605	Cebada Grano
Cebolla	207	11	2	1	1	29	67	43	17	10	1	0	18	15	201	Cebolla
Frijol Grano Seco	5 418	496	245	96	140	539	2 055	1 327	332	253	62	208	720	425	6 060	Frijol Grano Seco
Haba Grano Seco	3 366	0	6	11	353	1 042	1 456	711	125	32	5	4	0	0	3 728	Haba Grano Seco
Haba Grano Verde	533	0	0	3	14	40	149	156	41	19	25	25	15	0	483	Haba Grano Verde
Maíz A. Duro	10 569	541	393	662	1 938	3 249	2 499	1 021	216	57	17	198	639	495	10 328	Maíz A. Duro
Maíz Amiláceo	14 390	0	0	28	845	2 876	6 476	4 943	1 025	77	0	0	0	0	16 242	Maíz Amiláceo
Maíz Choclo	1 053	47	41	34	43	217	275	210	119	109	12	9	72	57	1 122	Maíz Choclo
Oca	446	3	58	146	148	163	100	0	0	0	0	0	0	3	414	Oca
Olluco	1 184	216	246	294	439	250	169	53	0	0	0	38	104	210	1 263	Olluco
Papa Amarilla+Color	11 364	1 628	2 200	1 805	1 902	2 496	3 027	1 110	536	442	204	210	634	1 937	12 498	Papa Amarilla+Color
Papa Blanca	14 587	1 788	2 738	3 062	2 248	2 791	4 813	1 840	588	312	170	226	698	1 830	15 516	Papa Blanca
Trigo	11 281	0	0	0	0	0	1	1 281	4 008	5 241	1 555	0	0	0	12 086	Trigo
Yuca	4 213	495	491	323	524	687	565	469	411	336	159	253	343	462	4 209	Yuca
Zanahoria	269	28	12	10	12	15	35	68	41	46	16	14	33	35	314	Zanahoria
Zapallo	482	8	0	0	9	64	170	170	50	38	0	10	10	4	524	Zapallo
Otros Transitorios	2 087	113	204	248	204	402	789	537	224	91	53	122	92	77	2 591	Otros Transitorios
<b>PERMANENTES</b>	<b>8 046</b>	<b>22</b>	<b>23</b>	<b>13</b>	<b>677</b>	<b>1 492</b>	<b>3 033</b>	<b>2 806</b>	<b>3 039</b>	<b>275</b>	<b>157</b>	<b>772</b>	<b>4</b>	<b>15</b>	<b>12 269</b>	<b>PERMANENTES</b>
Algodón Rama	136	0	0	0	0	0	8	34	30	0	0	0	0	0	72	Algodón Rama
Cacao	863	10	15	12	245	351	282	235	194	19	41	6	0	0	1 373	Cacao
Café	465	0	0	0	80	142	125	133	120	69	0	0	0	0	669	Café
Naranja	1	0	0	0	0	3	8	10	7	0	0	0	0	0	28	Naranja
Papaya	0	0	0	0	4	5	6	0	6	9	9	6	0	0	45	Papaya
Piña	392	3	0	0	0	0	4	5	8	1	0	0	0	0	18	Piña
Plátano	1 797	0	0	0	143	355	419	262	35	15	50	0	0	0	1 279	Plátano
Otros Perm. y Semi Perm.	4 393	9	8	1	205	636	2 181	2 127	2 639	162	57	760	4	15	8 785	Otros Perm. y Semi Perm.
<b>TOTAL</b>	<b>109 109</b>	<b>5 969</b>	<b>7 011</b>	<b>7 211</b>	<b>10 061</b>	<b>17 907</b>	<b>28 167</b>	<b>19 964</b>	<b>15 407</b>	<b>11 419</b>	<b>3 993</b>	<b>2 674</b>	<b>4 143</b>	<b>6 251</b>	<b>119 983</b>	<b>TOTAL</b>

Fuente: Dirección Regional de Agricultura - Huánuco.

Elaboración: BCRP, Sucursal Huancayo.

ANEXO 3

REGIÓN HUÁNUCO: SUPERFICIE COSECHADA

En hectáreas

CULTIVOS	2 011									2 012					CULTIVOS	
	ENE - MAY	MAY	JUN	JUL	AGO	SET	OCT	NOV	DIC	ENE	FEB	MAR	ABR	MAY		ENE - MAY
<b>CONSUMO INTERNO</b>	<b>50 850</b>	<b>24 314</b>	<b>16 572</b>	<b>18 244</b>	<b>11 446</b>	<b>3 514</b>	<b>4 015</b>	<b>4 852</b>	<b>4 983</b>	<b>4 822</b>	<b>5 827</b>	<b>6 969</b>	<b>10 623</b>	<b>25 371</b>	<b>53 611</b>	<b>CONSUMO INTERNO</b>
Ajo	38	36	32	6	2	2	1	0	0	0	0	0	3	26	29	Ajo
Arroz Cáscara	5 621	454	285	390	604	461	230	240	568	753	1 572	1 349	1 043	566	5 283	Arroz Cáscara
Arveja Grano Seco	216	146	575	388	123	61	10	0	0	0	0	0	65	115	180	Arveja Grano Seco
Arveja Grano Verde	1 002	218	207	182	211	204	97	43	24	63	174	270	363	276	1 144	Arveja Grano Verde
Camote	182	24	15	12	13	21	21	31	16	11	31	61	67	38	207	Camote
Cebada Grano	481	481	2 011	3 399	1 194	53	0	0	0	0	0	0	0	496	496	Cebada Grano
Cebolla	100	63	48	25	6	9	10	11	1	1	0	0	36	52	89	Cebolla
Frijol Grano Seco	1 095	322	837	1 196	1 442	673	211	122	123	235	272	174	146	376	1 203	Frijol Grano Seco
Granadilla	601	601	0	0	0	0	0	0	0	0	0	0	0	601	601	Granadilla
Haba Grano Seco	98	84	1 309	1 458	409	39	2	0	0	0	0	3	11	171	185	Haba Grano Seco
Haba Grano Verde	314	104	69	43	61	34	9	4	0	3	17	47	156	132	354	Haba Grano Verde
Maíz Amiláceo	1 091	1 088	4 828	4 909	3 133	318	0	0	0	0	0	0	0	1 594	1 594	Maíz Amiláceo
Maíz Choclo	852	218	97	10	23	26	49	45	26	24	84	246	317	201	871	Maíz Choclo
Naranja	882	882	0	0	0	0	0	0	0	0	0	0	0	882	882	Naranja
Oca	410	283	201	40	5	0	0	0	0	0	0	2	97	266	365	Oca
Olluco	1 274	419	310	106	5	6	4	49	162	208	115	144	282	360	1 109	Olluco
Papa Blanca	12 494	2 741	736	271	353	610	1 543	2 125	2 103	2 028	1 908	2 380	4 699	2 768	13 783	Papa Blanca
Papa Amarilla+Color	8 335	2 520	1 145	460	205	335	1 259	1 778	1 585	1 089	1 153	1 610	2 607	2 793	9 252	Papa Amarilla+Color
Papaya	140	140	0	0	0	0	0	0	0	0	0	0	0	140	140	Papaya
Piña	653	653	0	0	0	0	0	0	0	0	0	0	0	653	653	Piña
Plátano	10 188	10 188	0	0	0	0	0	0	0	0	0	0	0	10 188	10 188	Plátano
Tomate	63	18	9	7	8	29	25	8	3	3	6	18	12	10	47	Tomate
Trigo	456	456	3 066	4 635	3 082	40	0	0	0	0	0	0	0	456	456	Trigo
Yuca	1 761	364	359	412	420	452	415	332	317	327	373	374	450	473	1 997	Yuca
Zanahoria	164	42	21	8	23	21	29	12	10	13	18	35	64	45	174	Zanahoria
Zapallo	410	60	33	6	13	12	8	2	2	23	76	226	121	17	463	Zapallo
Otros Cons. Interno	1 933	1 712	384	285	112	111	93	51	45	43	28	32	87	1 679	1 869	Otros Cons. Interno
<b>INDUSTRIAL Y/O EXP.</b>	<b>17 420</b>	<b>9 460</b>	<b>70</b>	<b>143</b>	<b>863</b>	<b>531</b>	<b>294</b>	<b>327</b>	<b>995</b>	<b>2 458</b>	<b>2 409</b>	<b>2 401</b>	<b>882</b>	<b>9 445</b>	<b>17 594</b>	<b>INDUSTRIAL Y/O EXP.</b>
Cacao	4 201	4 201	0	0	0	0	0	0	0	0	0	0	0	4 201	4 201	Cacao
Café	4 630	4 630	0	0	0	0	0	0	0	0	0	0	0	4 630	4 630	Café
Maíz A. Duro	8 253	293	70	143	863	531	294	327	995	2 458	2 409	2 401	882	278	8 427	Maíz A. Duro
Otros Industrial y/o Exp.	336	336	0	0	0	0	0	0	0	0	0	0	0	336	336	Otros Industrial y/o Exp.
<b>TOTAL</b>	<b>68 270</b>	<b>33 774</b>	<b>16 642</b>	<b>18 387</b>	<b>12 309</b>	<b>4 044</b>	<b>4 308</b>	<b>5 178</b>	<b>5 978</b>	<b>7 280</b>	<b>8 235</b>	<b>9 370</b>	<b>11 505</b>	<b>34 815</b>	<b>71 205</b>	<b>TOTAL</b>

Fuente: Dirección Regional de Agricultura - Huánuco.

Elaboración: BCRP, Sucursal Huancayo.

ANEXO 4

**HUÁNUCO: PRODUCCIÓN MINERA METÁLICA**  
(Contenido Fino)

Producción Metálica Concentración	2 011									2 012					Producción Metálica Concentración	
	ENE - MAY	MAY	JUN	JUL	AGO	SET	OCT	NOV	DIC	ENE	FEB	MAR	ABR	MAY		ENE - MAY
COBRE (TMF)	1 599	306	292	381	335	272	353	246	259	300	279	336	335	338	1 587	COBRE (TMF)
PLOMO (TMF)	4 085	1 285	868	1 159	1 092	994	1 360	1 111	1 148	1 158	1 185	1 178	1 102	1 159	5 782	PLOMO (TMF)
ZINC (TMF)	8 449	1 819	1 542	2 131	1 720	1 410	2 004	1 705	1 597	1 888	1 842	1 678	1 407	1 435	8 250	ZINC (TMF)
PLATA (Kg.f)	18 682	5 188	3 894	5 347	4 599	3 638	4 645	4 112	3 707	4 659	4 428	4 590	4 523	4 101	22 301	PLATA (kg.f)

Fuente: DGM/DPDM / Estadística Minera.

Elaboración: BCRP, Sucursal Huancayo.

**ANEXO 5**

**HUÁNUCO: PRODUCCIÓN DE ENERGÍA ELÉCTRICA  
(EN MW.h)**

	2 0 1 1									2 0 1 2						
	ENE - MAY	MAY	JUN	JUL	AGO	SET	OCT	NOV	DIC	ENE	FEB	MAR	ABR	MAY		ENE - MAY
TOTAL	15 119	2 962	1 823	1 772	1 426	1 535	1 914	2 873	3 092	3 010	2 988	3 331	3 290	1 725	14 344	TOTAL

Fuente: MINEM

Elaboración: BCRP, Sucursal Huancayo.

ANEXO 6

**HUÁNUCO: INDICADORES DE OCUPABILIDAD EN ESTABLECIMIENTOS DE HOSPEDAJE COLECTIVO - TODAS LAS CATEGORÍAS**

Indicadores	2011									2012					Indicadores	
	ENE - MAY	MAY	JUN	JUL	AGO	SET	OCT	NOV	DIC	ENE	FEB	MAR	ABR	MAY		ENE - MAY
<b>Total de Arribos</b>	<b>192 904</b>	<b>40 311</b>	<b>43 086</b>	<b>47 466</b>	<b>48 669</b>	<b>42 805</b>	<b>47 735</b>	<b>43 526</b>	<b>42 534</b>	<b>45 195</b>	<b>42 297</b>	<b>43 664</b>	<b>49 140</b>	<b>46 147</b>	<b>226 443</b>	<b>Total de Arribos</b>
Nacionales	191 897	40 129	42 607	47 017	48 209	42 484	47 405	43 243	42 312	44 870	42 036	43 441	48 892	45 950	225 189	Nacionales
Extranjeros	1 007	182	479	449	460	321	330	283	222	325	261	223	248	197	1 254	Extranjeros
<b>Total de Pernoctaciones</b>	<b>234 933</b>	<b>50 396</b>	<b>54 653</b>	<b>61 401</b>	<b>64 355</b>	<b>55 484</b>	<b>62 383</b>	<b>57 043</b>	<b>53 031</b>	<b>56 860</b>	<b>52 228</b>	<b>55 163</b>	<b>62 359</b>	<b>58 546</b>	<b>285 156</b>	<b>Total de Pernoctaciones</b>
Nacionales	233 533	50 138	53 733	60 634	63 641	55 022	61 946	56 663	52 723	56 364	51 879	54 843	61 968	58 239	283 293	Nacionales
Extranjeros	1 400	258	920	767	714	462	437	380	308	496	349	320	391	307	1 863	Extranjeros
<b>Permanencia Promedio (días)</b>	<b>1,2</b>	<b>1,3</b>	<b>1,3</b>	<b>1,3</b>	<b>1,3</b>	<b>1,3</b>	<b>1,3</b>	<b>1,3</b>	<b>1,3</b>	<b>1,3</b>	<b>1,2</b>	<b>1,3</b>	<b>1,2</b>	<b>1,2</b>	<b>1,2</b>	<b>Permanencia Promedio (días)</b>
Nacionales	1,2	1,2	1,3	1,3	1,3	1,3	1,3	1,3	1,2	1,3	1,2	1,3	1,2	1,2	1,2	Nacionales
Extranjeros	1,4	1,4	1,9	1,6	1,5	1,4	1,3	1,4	1,4	1,5	1,3	1,6	1,5	1,4	1,5	Extranjeros
<b>Oferta Promedio</b>																<b>Oferta Promedio</b>
Número de establecimiento	286	286	288	290	290	291	292	292	293	294	294	297	312	312	302	Número de establecimiento
Número de habitaciones	4 669	4 723	4 681	4 742	4 763	4 788	4 795	4 803	4 836	4 813	4 840	4 894	5 039	5 054	4 928	Número de habitaciones
Número de plazas-cama	7 369	7 436	7 476	7 588	7 623	7 642	7 629	7 605	7 671	7 576	7 620	7 706	7 954	8 008	7 773	Número de plazas-cama
<b>Indicadores Promedios</b>																<b>Indicadores Promedios</b>
Tasa Neta de Ocupación de Habitaciones (%) 1/	27,2	27,8	30,6	32,7	<b>34,2</b>	<b>31,0</b>	<b>33,0</b>	<b>32,0</b>	<b>29,4</b>	30,7	31,1	29,5	32,5	28,9	30,5	Tasa Neta de Ocupación de Habitaciones (%) 1/
Tasa Neta de Ocupación de Camas (%) 2/	21,2	22,0	24,5	26,1	<b>27,2</b>	<b>24,2</b>	<b>26,4</b>	<b>25,0</b>	<b>22,3</b>	24,2	24,5	23,0	25,8	23,1	24,1	Tasa Neta de Ocupación de Camas (%) 2/
<b>Total Empleo Promedio</b>	<b>771</b>	<b>765</b>	<b>786</b>	<b>803</b>	<b>808</b>	<b>821</b>	<b>843</b>	<b>837</b>	<b>876</b>	<b>826</b>	<b>809</b>	<b>856</b>	<b>865</b>	<b>859</b>	<b>843</b>	<b>Total Empleo Promedio</b>

1/ TNOH = (Total de habitaciones ocupadas)\*100 / (Total de habitaciones disponibles \* n° de noches en el mes).

2/ TNOC = (Total de pernoctaciones)\*100 / (Total de plazas-camas disponibles \* n° de noches en el mes).

Fuente: MINCETUR, [www.mincetur.gob.pe](http://www.mincetur.gob.pe)

Elaboración: BCRP, Sucursal Huancayo.



ANEXO 7

HUÁNUCO: EXPORTACIONES FOB POR GRUPO DE PRODUCTOS 1/  
(MILES US\$ VALOR FOB)

TIPO	2 011										2 012					TIPO
	ENE - MAY	MAY	JUN	JUL	AGO	SET	OCT	NOV	DIC	ENE	FEB	MAR	ABR	MAY	ENE - MAY	
<b>Productos Tradicionales</b>	<b>9 657</b>	<b>615</b>	<b>1 161</b>	<b>4 078</b>	<b>7 272</b>	<b>17 590</b>	<b>3 310</b>	<b>2 653</b>	<b>11 759</b>	<b>9 540</b>	<b>2 263</b>	<b>5 313</b>	<b>0</b>	<b>9 950</b>	<b>27 066</b>	<b>Productos Tradicionales</b>
Agrícola	586	155	956	625	783	979	2 790	873	710	99	0	0	0	0	99	Agropecuario
Mnero	9 070	460	205	3 453	6 489	16 611	520	1 780	11 050	9 441	2 263	5 313	0	9 950	26 967	Mnero
<b>Productos No Tradicionales</b>	<b>3 688</b>	<b>664</b>	<b>1 213</b>	<b>2 207</b>	<b>1 912</b>	<b>1 432</b>	<b>741</b>	<b>771</b>	<b>1 057</b>	<b>581</b>	<b>405</b>	<b>372</b>	<b>899</b>	<b>237</b>	<b>2 495</b>	<b>Productos No Tradicionales</b>
Agropecuario	3 642	664	1 213	2 207	1 912	1 432	741	763	1 057	517	364	372	876	192	2 321	Agropecuario
Pesquero	0	0	0	0	0	0	0	0	0	0	0	0	0	0	0	Pesquero
Textil	0	0	0	0	0	0	0	6	0	0	0	0	0	0	0	Textil
Maderas y papeles, y sus manuf.	0	0	0	0	0	0	0	0	0	0	0	0	0	0	0	Maderas y papeles, y sus manuf.
Químicos	46	0	0	0	0	0	0	0	0	64	42	0	23	45	174	Químicos
Otros No Tradicionales	0	0	0	0	0	0	0	1	0	0	0	0	0	0	0	Otros No Tradicionales
<b>TOTAL EXPORTACIONES</b>	<b>13 345</b>	<b>1 279</b>	<b>2 374</b>	<b>6 285</b>	<b>9 184</b>	<b>19 023</b>	<b>4 051</b>	<b>3 424</b>	<b>12 816</b>	<b>10 121</b>	<b>2 668</b>	<b>5 685</b>	<b>899</b>	<b>10 187</b>	<b>29 561</b>	<b>TOTAL EXPORTACIONES</b>

1/ Cifras Preliminares.

Fuente: SUNAT. www.sunat.gob.pe

Elaboración: BCRP, Sucursal Huancayo.

ANEXO 8

HUÁNUCO: EXPORTACIONES FOB DE PRODUCTOS TRADICIONALES 1/  
(MILES US\$ VALOR FOB)

TIPO	2 011									2 012					TIPO	
	ENE - MAY	MAY	JUN	JUL	AGO	SET	OCT	NOV	DIC	ENE	FEB	MAR	ABR	MAY		ENE - MAY
<b>AGROPECUARIO</b>	<b>586</b>	<b>155</b>	<b>956</b>	<b>625</b>	<b>783</b>	<b>979</b>	<b>2 790</b>	<b>873</b>	<b>710</b>	<b>99</b>	<b>0</b>	<b>0</b>	<b>0</b>	<b>0</b>	<b>99</b>	<b>AGROPECUARIO</b>
Café																Café
Volúmen (TM)	97	21	140	95	115	145	435	133	121	19	0	0	0	0	19	Volúmen (TM)
Valor (Miles US\$)	586	155	956	625	783	979	2 790	873	710	99	0	0	0	0	99	Valor (Miles US\$)
<b>MINEROS</b>	<b>9 070</b>	<b>460</b>	<b>205</b>	<b>3 453</b>	<b>6 489</b>	<b>16 611</b>	<b>520</b>	<b>1 780</b>	<b>11 050</b>	<b>9 441</b>	<b>2 263</b>	<b>5 313</b>	<b>0</b>	<b>9 950</b>	<b>26 967</b>	<b>MINEROS</b>
Cobre																Cobre
Volúmen (TM)	0	0	0	0	741	92	0	371	0	1 888	0	845	0	2 898	5 632	Volúmen (TM)
Valor (Miles US\$)	0	0	0	0	3 341	411	0	1 780	0	8 294	0	2 719	0	9 950	20 963	Valor (Miles US\$)
Plomo																Plomo
Volúmen (TM)	2 970	0	0	0	0	5 501	0	0	3 457	0	1 030	0	0	0	1 030	Volúmen (TM)
Valor (Miles US\$)	7 163	0	0	0	0	14 719	0	0	9 399	0	2 263	0	0	0	2 263	Valor (Miles US\$)
Zinc																Zinc
Volúmen (TM)	2 405	460	0	3 426	3 577	1 696	555	0	2 388	1 503	0	3 380	0	0	4 883	Volúmen (TM)
Valor (Miles US\$)	1 908	460	0	3 453	3 148	1 482	520	0	1 651	1 147	0	2 594	0	0	3 741	Valor (Miles US\$)
Otros																Otros
Volúmen (TM)	0	0	48	0	0	0	0	0	0	0	0	0	0	0	0	Volúmen (TM)
Valor (Miles US\$)	0	0	205	0	0	0	0	0	0	0	0	0	0	0	0	Valor (Miles US\$)
<b>TOTAL</b>	<b>9 657</b>	<b>615</b>	<b>1 161</b>	<b>4 078</b>	<b>7 272</b>	<b>17 590</b>	<b>3 310</b>	<b>2 653</b>	<b>11 759</b>	<b>9 540</b>	<b>2 263</b>	<b>5 313</b>	<b>0</b>	<b>9 950</b>	<b>27 066</b>	<b>TOTAL</b>

1/ Cifras Preliminares.

Fuente: SUNAT. www.sunat.gob.pe

Elaboración: BCRP, Sucursal Huancayo.

ANEXO 9

HUÁNUCO: EXPORTACIONES FOB DE PRODUCTOS NO TRADICIONALES 1/  
(EN MILES US\$)

TIPO	2 011									2 012					TIPO	
	ENE - MAY	MAY	JUN	JUL	AGO	SET	OCT	NOV	DIC	ENE	FEB	MAR	ABR	MAY		ENE - MAY
<b>Agropecuarios</b>	<b>3 642</b>	<b>664</b>	<b>1 213</b>	<b>2 207</b>	<b>1 912</b>	<b>1 432</b>	<b>741</b>	<b>763</b>	<b>1 057</b>	<b>517</b>	<b>364</b>	<b>372</b>	<b>876</b>	<b>192</b>	<b>2 321</b>	<b>Agropecuarios</b>
<b>Cacao</b>	<b>3 420</b>	<b>641</b>	<b>1 164</b>	<b>2 094</b>	<b>1 867</b>	<b>1 419</b>	<b>731</b>	<b>758</b>	<b>1 041</b>	<b>512</b>	<b>360</b>	<b>371</b>	<b>872</b>	<b>0</b>	<b>2 115</b>	<b>Cacao</b>
Chocolate	3	0	26	0	0	4	51	0	0	31	39	0	0	0	70	Chocolate
Pasta de cacao	293	0	150	0	0	14	0	54	42	0	0	39	0	0	39	Pasta de cacao
Manteca de cacao	248	0	8	0	329	0	192	192	323	121	98	55	31	0	305	Manteca de cacao
Cacao en grano y en polvo	91	0	297	502	417	25	412	435	131	30	0	167	48	0	246	Cacao en grano y en polvo
Resto de cacao	2 785	641	683	1 592	1 120	1 376	75	77	545	330	223	109	793	0	1 455	Resto de cacao
Espárragos	7	0	0	0	0	0	0	0	0	0	0	0	0	0	0	Espárragos
Tara	0	0	0	69	35	0	0	0	0	0	0	0	0	0	0	Tara
Flores y capullos	13	0	0	0	0	0	0	0	0	5	4	1	4	5	19	Flores y capullos
Semillas	162	0	35	30	0	0	0	0	7	0	0	0	0	0	0	Semillas
Resto	40	22	14	14	10	14	10	5	9	0	0	0	0	186	187	Resto
<b>Pesquero</b>	<b>0</b>	<b>0</b>	<b>0</b>	<b>0</b>	<b>0</b>	<b>0</b>	<b>0</b>	<b>0</b>	<b>0</b>	<b>0</b>	<b>0</b>	<b>0</b>	<b>0</b>	<b>0</b>	<b>0</b>	<b>Pesquero</b>
Crustáceo y molusco congelado	0	0	0	0	0	0	0	0	0	0	0	0	0	0	0	Crustáceo y molusco congelado
Pescado seco	0	0	0	0	0	0	0	0	0	0	0	0	0	0	0	Pescado seco
Resto	0	0	0	0	0	0	0	0	0	0	0	0	0	0	0	Resto
<b>Textiles</b>	<b>0</b>	<b>0</b>	<b>0</b>	<b>0</b>	<b>0</b>	<b>0</b>	<b>0</b>	<b>6</b>	<b>0</b>	<b>0</b>	<b>0</b>	<b>0</b>	<b>0</b>	<b>0</b>	<b>0</b>	<b>Textiles</b>
<b>Maderas y papeles</b>	<b>0</b>	<b>0</b>	<b>0</b>	<b>0</b>	<b>0</b>	<b>0</b>	<b>0</b>	<b>0</b>	<b>0</b>	<b>0</b>	<b>0</b>	<b>0</b>	<b>0</b>	<b>0</b>	<b>0</b>	<b>Maderas y papeles</b>
Madera aserrada	0	0	0	0	0	0	0	0	0	0	0	0	0	0	0	Madera aserrada
Tablillas y frisos para parques	0	0	0	0	0	0	0	0	0	0	0	0	0	0	0	Tablillas y frisos para parques
Papel	0	0	0	0	0	0	0	0	0	0	0	0	0	0	0	Papel
<b>Químicos</b>	<b>46</b>	<b>0</b>	<b>0</b>	<b>0</b>	<b>0</b>	<b>0</b>	<b>0</b>	<b>0</b>	<b>0</b>	<b>64</b>	<b>42</b>	<b>0</b>	<b>23</b>	<b>45</b>	<b>174</b>	<b>Químicos</b>
<b>Otros No Tradicionales</b>	<b>0</b>	<b>0</b>	<b>0</b>	<b>0</b>	<b>0</b>	<b>0</b>	<b>0</b>	<b>1</b>	<b>0</b>	<b>0</b>	<b>0</b>	<b>0</b>	<b>0</b>	<b>0</b>	<b>0</b>	<b>Otros No Tradicionales</b>
<b>TOTAL</b>	<b>3 688</b>	<b>664</b>	<b>1 213</b>	<b>2 207</b>	<b>1 912</b>	<b>1 432</b>	<b>741</b>	<b>771</b>	<b>1 057</b>	<b>581</b>	<b>405</b>	<b>372</b>	<b>899</b>	<b>237</b>	<b>2 495</b>	<b>TOTAL</b>

1/ Cifras preliminares.

Fuente: SUNAT. www.sunat.gob.pe

Elaboración: BCRP, Sucursal Huancayo.

ANEXO 10

HUÁNUCO: EXPORTACIONES FOB POR BLOQUE ECONÓMICO Y PAÍSES 1/  
(MILES US\$ DE VALOR FOB)

BLOQUE ECONÓMICO	2 011									2 012					BLOQUE ECONÓMICO	
	ENE - MAY	MAY	JUN	JUL	AGO	SET	OCT	NOV	DIC	ENE	FEB	MAR	ABR	MAY		ENE - MAY
<b>I. AMÉRICA</b>	<b>917</b>	<b>162</b>	<b>764</b>	<b>1 017</b>	<b>1 246</b>	<b>757</b>	<b>2 205</b>	<b>1 081</b>	<b>458</b>	<b>100</b>	<b>84</b>	<b>478</b>	<b>27</b>	<b>51</b>	<b>740</b>	<b>I. AMÉRICA</b>
<b>A. TLCAN</b>	<b>422</b>	<b>162</b>	<b>729</b>	<b>881</b>	<b>1 246</b>	<b>757</b>	<b>2 039</b>	<b>932</b>	<b>451</b>	<b>36</b>	<b>42</b>	<b>104</b>	<b>4</b>	<b>5</b>	<b>192</b>	<b>A. TLCAN</b>
Canadá	7	2	28	2	284	5	52	96	1	31	38	0	0	0	70	Canadá
Estados Unidos	415	160	701	879	714	752	1 987	778	370	5	4	104	4	5	122	Estados Unidos
México	0	0	0	0	248	0	0	58	80	0	0	0	0	0	0	México
<b>B. CAN</b>	<b>76</b>	<b>0</b>	<b>35</b>	<b>136</b>	<b>0</b>	<b>0</b>	<b>0</b>	<b>0</b>	<b>7</b>	<b>41</b>	<b>42</b>	<b>0</b>	<b>0</b>	<b>0</b>	<b>83</b>	<b>B. CAN</b>
Bolivia	46	0	0	0	0	0	0	0	0	41	42	0	0	0	83	Bolivia
Colombia	30	0	35	136	0	0	0	0	7	0	0	0	0	0	0	Colombia
Ecuador	0	0	0	0	0	0	0	0	0	0	0	0	0	0	0	Ecuador
<b>C. MERCOSUR</b>	<b>287</b>	<b>0</b>	<b>0</b>	<b>0</b>	<b>0</b>	<b>0</b>	<b>166</b>	<b>149</b>	<b>0</b>	<b>0</b>	<b>0</b>	<b>374</b>	<b>0</b>	<b>0</b>	<b>374</b>	<b>C. MERCOSUR</b>
Argentina	0	0	0	0	0	0	0	8	0	0	0	0	0	0	0	Argentina
Brasil	287	0	0	0	0	0	166	141	0	0	0	374	0	0	374	Brasil
Uruguay	0	0	0	0	0	0	0	0	0	0	0	0	0	0	0	Uruguay
<b>D. OTROS PAÍSES</b>	<b>132</b>	<b>0</b>	<b>0</b>	<b>0</b>	<b>0</b>	<b>0</b>	<b>0</b>	<b>0</b>	<b>0</b>	<b>23</b>	<b>0</b>	<b>0</b>	<b>23</b>	<b>45</b>	<b>91</b>	<b>D. OTROS PAÍSES</b>
Resto de América	132	0	0	0	0	0	0	0	0	23	0	0	23	45	91	Resto de América
<b>II. EUROPA</b>	<b>3 342</b>	<b>641</b>	<b>1 207</b>	<b>5 238</b>	<b>1 279</b>	<b>1 654</b>	<b>1 098</b>	<b>412</b>	<b>2 030</b>	<b>1 727</b>	<b>322</b>	<b>2 330</b>	<b>855</b>	<b>10 137</b>	<b>15 371</b>	<b>II. EUROPA</b>
<b>A. UNIÓN EUROPEA</b>	<b>3 342</b>	<b>641</b>	<b>1 207</b>	<b>5 238</b>	<b>1 279</b>	<b>1 654</b>	<b>1 066</b>	<b>412</b>	<b>2 030</b>	<b>1 727</b>	<b>198</b>	<b>2 330</b>	<b>855</b>	<b>10 137</b>	<b>15 248</b>	<b>A. UNIÓN EUROPEA</b>
Alemania	638	0	377	0	124	194	219	198	677	197	98	0	0	0	295	Alemania
Bélgica - Luxemburgo	449	326	0	1 188	577	1 118	607	0	828	0	0	0	265	115	380	Bélgica - Luxemburgo
España	0	0	1	3 634	184	0	0	105	0	1 147	0	2 220	0	71	3 438	España
Francia	0	0	0	0	0	4	0	0	0	0	1	0	0	0	1	Francia
Italia	411	0	0	261	394	186	0	77	455	330	100	109	0	0	539	Italia
Países Bajos	1 814	315	798	32	0	0	241	0	70	0	0	0	528	0	528	Países Bajos
Reino Unido	31	0	31	0	0	30	0	31	0	53	0	1	63	0	117	Reino Unido
Suecia	0	0	0	124	0	121	0	0	0	0	0	0	0	0	0	Suecia
Resto Unión Europea	0	0	0	0	0	0	0	0	0	0	0	0	0	9 951	9 951	Resto Unión Europea
<b>B. OTROS PAÍSES</b>	<b>0</b>	<b>0</b>	<b>0</b>	<b>0</b>	<b>0</b>	<b>0</b>	<b>32</b>	<b>0</b>	<b>0</b>	<b>0</b>	<b>123</b>	<b>0</b>	<b>0</b>	<b>0</b>	<b>123</b>	<b>B. OTROS PAÍSES</b>
Suiza	0	0	0	0	0	0	0	0	0	0	123	0	0	0	123	Suiza
Resto de Europa	0	0	0	0	0	0	32	0	0	0	0	0	0	0	0	Resto de Europa
<b>III. ASIA</b>	<b>9 085</b>	<b>475</b>	<b>365</b>	<b>30</b>	<b>6 658</b>	<b>16 611</b>	<b>748</b>	<b>1 780</b>	<b>10 328</b>	<b>8 294</b>	<b>2 263</b>	<b>2 719</b>	<b>17</b>	<b>0</b>	<b>13 292</b>	<b>III. ASIA</b>
China	9 070	460	205	0	3 341	16 611	748	1 780	6 624	0	2 263	2 719	0	0	4 982	China
Japón	0	0	38	0	0	0	0	0	0	0	0	0	0	0	0	Japón
Corea del sur	14	14	122	0	169	0	0	0	2 775	0	0	0	0	0	0	Corea del sur
India	0	0	0	30	0	0	0	0	0	8 294	0	0	0	0	8 294	India
Tailandia	0	0	0	0	3 148	0	0	0	929	0	0	0	0	0	0	Tailandia
Resto de Asia	0	0	0	0	0	0	0	0	0	0	0	0	17	0	17	Resto de Asia
<b>IV. OCEANIA</b>	<b>1</b>	<b>1</b>	<b>37</b>	<b>0</b>	<b>0</b>	<b>0</b>	<b>0</b>	<b>152</b>	<b>0</b>	<b>0</b>	<b>0</b>	<b>157</b>	<b>0</b>	<b>0</b>	<b>157</b>	<b>V. OCEANIA</b>
<b>TOTAL EXPORTACIONES</b>	<b>13 345</b>	<b>1 279</b>	<b>2 374</b>	<b>6 285</b>	<b>9 184</b>	<b>19 023</b>	<b>4 051</b>	<b>3 424</b>	<b>12 816</b>	<b>10 121</b>	<b>2 668</b>	<b>5 685</b>	<b>899</b>	<b>10 187</b>	<b>29 561</b>	<b>TOTAL EXPORTACIONES</b>

Y Cifras Preliminares.

Fuente: SUNAT. www.sunat.gob.pe

Elaboración: BCRP, Sucursal Huancayo.

ANEXO 11

INGRESOS RECAUDADOS EN HUÁNUCO  
(Miles de nuevos soles)

	2 011										2 012					
	ENE - MAY	MAY	JUN	JUL	AGO	SET	OCT	NOV	DIC	ENE	FEB	MAR	ABR	MAY	ENE - MAY	
<b>I. INGRESOS TRIBUTARIOS</b>	<b>20 322</b>	<b>3 743</b>	<b>3 632</b>	<b>3 575</b>	<b>4 057</b>	<b>4 231</b>	<b>4 571</b>	<b>4 700</b>	<b>4 613</b>	<b>6 430</b>	<b>4 672</b>	<b>4 966</b>	<b>4 956</b>	<b>4 595</b>	<b>25 618</b>	<b>I. INGRESOS TRIBUTARIOS</b>
<b>1). Impuesto a la Renta</b>	<b>13 800</b>	<b>2 600</b>	<b>2 392</b>	<b>2 480</b>	<b>2 571</b>	<b>2 877</b>	<b>2 914</b>	<b>3 012</b>	<b>3 045</b>	<b>4 130</b>	<b>3 149</b>	<b>3 567</b>	<b>3 413</b>	<b>3 049</b>	<b>17 307</b>	<b>1). Impuesto a la Renta</b>
Personas Naturales	4 110	773	717	722	765	822	817	940	996	1 409	904	844	1 019	951	5 128	Personas Naturales
Personas Jurídicas	8 305	1 633	1 575	1 657	1 681	1 983	1 999	2 018	2 039	2 709	2 213	2 161	1 783	1 894	10 760	Personas Jurídicas
Regularización	1 385	194	99	101	125	73	99	54	10	11	33	562	610	204	1 420	Regularización
<b>2). Impuesto a las Importaciones</b>	<b>0</b>	<b>0</b>	<b>0</b>	<b>0</b>	<b>0</b>	<b>0</b>	<b>0</b>	<b>0</b>	<b>0</b>	<b>0</b>	<b>0</b>	<b>0</b>	<b>0</b>	<b>0</b>	<b>0</b>	<b>2). Impuesto a las Importaciones</b>
<b>3). Impuesto a la Prod. y Consumo</b>	<b>3 083</b>	<b>519</b>	<b>495</b>	<b>452</b>	<b>428</b>	<b>437</b>	<b>628</b>	<b>643</b>	<b>811</b>	<b>1 090</b>	<b>762</b>	<b>590</b>	<b>591</b>	<b>577</b>	<b>3 611</b>	<b>3). Impuesto a la Prod. y Consumo</b>
Impuesto General a las Ventas	3 047	511	489	445	421	430	620	636	803	1 085	753	585	584	569	3 576	Impuesto General a las Ventas
Impuesto Selectivo al Consumo (ISC)	37	9	5	7	8	8	8	7	7	6	10	5	7	7	35	Impuesto Selectivo al Consumo (ISC)
<b>4). Otros Ingresos Tributarios</b>	<b>3 438</b>	<b>623</b>	<b>745</b>	<b>644</b>	<b>1 057</b>	<b>916</b>	<b>1 029</b>	<b>1 044</b>	<b>758</b>	<b>1 209</b>	<b>760</b>	<b>809</b>	<b>952</b>	<b>969</b>	<b>4 700</b>	<b>4). Otros Ingresos Tributarios</b>
<b>II. INGRESOS NO TRIBUTARIOS</b>	<b>0</b>	<b>0</b>	<b>0</b>	<b>0</b>	<b>0</b>	<b>0</b>	<b>0</b>	<b>0</b>	<b>0</b>	<b>0</b>	<b>0</b>	<b>0</b>	<b>0</b>	<b>0</b>	<b>0</b>	<b>II. INGRESOS NO TRIBUTARIOS</b>
<b>TOTAL INGRESOS CORRIENTES (I+II)</b>	<b>20 322</b>	<b>3 743</b>	<b>3 632</b>	<b>3 575</b>	<b>4 057</b>	<b>4 231</b>	<b>4 571</b>	<b>4 700</b>	<b>4 613</b>	<b>6 430</b>	<b>4 672</b>	<b>4 966</b>	<b>4 956</b>	<b>4 595</b>	<b>25 618</b>	<b>TOTAL INGRESOS CORRIENTES (I+II)</b>

Fuente: Superintendencia Nacional de Administración Tributaria - SUNAT.

Elaboración: BCRP, Sucursal Huancayo.

ANEXO 12

**HUÁNUCO: GASTOS DEL SECTOR PÚBLICO A NIVEL DE DEVENGADOS POR NIVELES DE GOBIERNO 1/**  
(Miles de nuevos soles)

Niveles de Gobierno	2011									2 012					Niveles de Gobierno	
	ENE- MAY	MAY	JUN	JUL	AGO	SET	OCT	NOV	DIC	ENE	FEB	MAR	ABR	MAY		ENE- MAY
Gobierno Central o Nacional	232 376	41 582	42 996	60 942	35 973	45 983	36 449	55 695	94 194	16 049	37 488	37 237	36 730	33 573	161 077	Gobierno Central o Nacional
Gobierno Regional de Huánuco	172 531	39 821	42 989	43 464	42 801	42 301	55 449	67 300	111 256	30 558	41 062	45 880	41 669	71 103	230 272	Gobierno Regional de Huánuco
Gobierno Local (Municipios)	70 330	19 638	23 653	29 651	33 157	32 763	45 559	45 440	114 065	8 102	31 257	45 936	27 117	37 876	150 289	Gobierno Local (Municipios)
<b>TOTAL</b>	<b>475 237</b>	<b>101 041</b>	<b>109 638</b>	<b>134 057</b>	<b>111 931</b>	<b>121 046</b>	<b>137 456</b>	<b>168 435</b>	<b>319 515</b>	<b>54 708</b>	<b>109 807</b>	<b>129 053</b>	<b>105 517</b>	<b>142 552</b>	<b>541 638</b>	<b>TOTAL</b>

1/ Gasto Devengado: Asociado a la verificación del cumplimiento de las obligaciones, esto es la entrega del bien o prestación del servicio.

Fuente: Ministerio de Economía y Finanzas - SIAF.

Elaboración: BCRP, Sucursal Huancayo.

ANEXO 13

**HUÁNUCO: GASTOS DEVENGADOS DEL GOBIERNO CENTRAL POR GENÉRICA DE GASTO 1/**  
(Miles de nuevos soles)

Genérica de Gasto	2011									2 012					Genérica de Gasto	
	ENE- MAY	MAY	JUN	JUL	AGO	SET	OCT	NOV	DIC	ENE	FEB	MAR	ABR	MAY		ENE- MAY
<b>GASTOS CORRIENTES</b>	<b>203 452</b>	<b>37 468</b>	<b>31 015</b>	<b>50 114</b>	<b>31 241</b>	<b>41 720</b>	<b>24 884</b>	<b>42 798</b>	<b>71 464</b>	<b>14 743</b>	<b>28 725</b>	<b>24 976</b>	<b>29 496</b>	<b>26 995</b>	<b>124 935</b>	<b>GASTOS CORRIENTES</b>
5-21: Personal y Obligaciones Sociales	34 954	6 873	7 194	8 582	7 163	7 327	7 609	7 306	8 140	8 112	7 024	7 483	7 509	7 796	37 924	5-21: Personal y Obligaciones Sociales
5-22: Pensiones y Otras Prest. Sociales	27 323	6 039	3 811	7 849	4 882	3 204	6 083	4 574	8 718	2 927	2 669	7 868	4 499	2 952	20 915	5-22: Pensiones y Otras Prest. Sociales
5-23: Bienes y Servicios	91 793	11 234	17 687	22 829	15 624	18 750	8 802	28 428	24 513	1 291	6 716	7 655	6 506	9 274	31 442	5-23: Bienes y Servicios
5-24: Donaciones y Transferencias	9 445	1 653	1 925	2	3 810	1 894	1 984	2 140	9 591	2 346	2 069	1 662	749	3 561	10 387	5-24: Donaciones y Transferencias
5-25: Otros Gastos Corrientes	39 936	11 671	398	10 852	-238	10 544	405	351	20 502	68	10 247	308	10 233	3 412	24 267	5-25: Otros Gastos Corrientes
<b>GASTOS DE CAPITAL</b>	<b>28 925</b>	<b>4 114</b>	<b>11 981</b>	<b>10 828</b>	<b>4 731</b>	<b>4 262</b>	<b>11 565</b>	<b>12 896</b>	<b>22 730</b>	<b>1 306</b>	<b>8 763</b>	<b>12 261</b>	<b>7 234</b>	<b>6 578</b>	<b>36 142</b>	<b>GASTOS DE CAPITAL</b>
6-26: Adquisición de Activos No Financieros	20 238	4 063	9 080	9 310	3 726	3 672	10 665	11 734	17 473	1 306	2 446	10 537	6 540	6 306	27 135	6-26: Adquisición de Activos No Financieros
6-27: Adquisición de Activos Financieros	0	0	0	0	0	0	0	0	0	0	0	0	0	0	0	6-27: Adquisición de Activos Financieros
6-24: Donaciones y Transferencias	318	39	840	173	240	310	557	1 078	3 658	0	5 720	1 601	318	142	7 781	6-24: Donaciones y Transferencias
6-25: Otros Gastos de Capital	8 369	12	2 061	1 345	765	281	343	84	1 598	0	597	123	376	130	1 226	6-25: Otros Gastos de Capital
<b>TOTAL GOBIERNO CENTRAL</b>	<b>232 376</b>	<b>41 582</b>	<b>42 996</b>	<b>60 942</b>	<b>35 973</b>	<b>45 983</b>	<b>36 449</b>	<b>55 695</b>	<b>94 194</b>	<b>16 049</b>	<b>37 488</b>	<b>37 237</b>	<b>36 730</b>	<b>33 573</b>	<b>161 077</b>	<b>TOTAL GOBIERNO CENTRAL</b>

1/ Gastos en el departamento de la Presidencia del Consejo de Ministros (PCM), Poder Judicial, Ministerio Público, RENIEC y Ministerios.

Gasto Devengado: Asociado a la verificación del cumplimiento de las obligaciones, esto es la entrega del bien o prestación del servicio.

Fuente: Ministerio de Economía y Finanzas - SIAF.

Elaboración: BCRP, Sucursal Huancayo.

ANEXO 14

**HUÁNUCO: GASTOS DEVENGADOS DEL GOBIERNO REGIONAL DE HUÁNUCO POR GENÉRICA DE GASTO 1/**  
(Miles de nuevos soles)

Genérica de Gasto	2011									2 012					Genérica de Gasto	
	ENE - MAY	MAY	JUN	JUL	AGO	SET	OCT	NOV	DIC	ENE	FEB	MAR	ABR	MAY		ENE - MAY
<b>GASTOS CORRIENTES</b>	<b>128 653</b>	<b>27 624</b>	<b>29 052</b>	<b>35 047</b>	<b>30 513</b>	<b>31 063</b>	<b>32 443</b>	<b>34 994</b>	<b>58 247</b>	<b>30 050</b>	<b>29 484</b>	<b>30 587</b>	<b>34 073</b>	<b>34 417</b>	<b>158 612</b>	<b>GASTOS CORRIENTES</b>
5-21: Personal y Obligaciones Sociales	92 663	19 032	18 971	22 488	19 179	19 616	20 199	19 661	25 833	24 597	20 438	21 099	21 807	23 077	111 017	5-21: Personal y Obligaciones Sociales
5-22: Pensiones y Otras Prest. Sociales	15 835	2 920	2 905	3 919	2 917	2 951	3 089	2 969	4 376	4 233	2 944	3 296	3 106	3 004	16 582	5-22: Pensiones y Otras Prest. Sociales
5-23: Bienes y Servicios	16 873	4 808	5 909	7 212	7 230	7 858	7 775	10 872	20 264	991	5 411	4 519	5 559	7 466	23 947	5-23: Bienes y Servicios
5-25: Otros Gastos Corrientes	3 283	864	1 267	1 428	1 187	639	1 380	1 491	7 774	229	691	1 673	3 601	871	7 065	5-25: Otros Gastos Corrientes
<b>GASTOS DE CAPITAL</b>	<b>43 878</b>	<b>12 197</b>	<b>13 938</b>	<b>8 417</b>	<b>12 289</b>	<b>11 237</b>	<b>23 006</b>	<b>32 307</b>	<b>53 009</b>	<b>508</b>	<b>11 578</b>	<b>15 293</b>	<b>7 596</b>	<b>36 686</b>	<b>71 661</b>	<b>GASTOS DE CAPITAL</b>
6-26: Adquisición de Activos No Financieros	43 546	12 097	13 717	8 223	12 234	11 119	22 868	32 210	49 963	508	11 462	15 130	7 565	36 545	71 210	6-26: Adquisición de Activos No Financieros
6-27: Adquisición de Activos Financieros	332	100	221	194	55	118	138	97	70	0	116	163	31	141	451	6-27: Adquisición de Activos Financieros
6-24: Donaciones y Transferencias	0	0	0	0	0	0	0	0	2 976	0	0	0	0	0	0	6-24: Donaciones y Transferencias
6-25: Otros Gastos de Capital	0	0	0	0	0	0	0	0	0	0	0	0	0	0	0	6-25: Otros Gastos de Capital
<b>TOTAL GOBIERNO REGIONAL</b>	<b>172 531</b>	<b>39 821</b>	<b>42 989</b>	<b>43 464</b>	<b>42 801</b>	<b>42 301</b>	<b>55 449</b>	<b>67 300</b>	<b>111 256</b>	<b>30 558</b>	<b>41 062</b>	<b>45 880</b>	<b>41 669</b>	<b>71 103</b>	<b>230 272</b>	<b>TOTAL GOBIERNO REGIONAL</b>

1/ Gastos del Gobierno Regional de Huánuco a través de su Sede Central y Unidades Ejecutoras

Gasto Devengado: Asociado a la verificación del cumplimiento de las obligaciones, esto es la entrega del bien o prestación del servicio.

Fuente: Ministerio de Economía y Finanzas - SIAF

Elaboración: BCRP, Sucursal Huancayo.

ANEXO 15

**HUÁNUCO: GASTOS DEVENGADOS DE LOS GOBIERNOS LOCALES POR GENÉRICA DE GASTO 1/**  
(Miles de nuevos soles)

Genérica de Gasto	2011									2 012					Genérica de Gasto	
	ENE - MAY	MAY	JUN	JUL	AGO	SET	OCT	NOV	DIC	ENE	FEB	MAR	ABR	MAY		ENE - MAY
<b>GASTOS CORRIENTES</b>	<b>49 185</b>	<b>13 656</b>	<b>13 017</b>	<b>14 896</b>	<b>13 216</b>	<b>14 781</b>	<b>13 982</b>	<b>16 737</b>	<b>28 141</b>	<b>5 627</b>	<b>12 133</b>	<b>15 398</b>	<b>13 206</b>	<b>16 623</b>	<b>62 987</b>	<b>GASTOS CORRIENTES</b>
5-21: Personal y Obligaciones Sociales	19 248	3 793	3 600	4 772	3 841	3 822	3 879	3 983	5 445	2 532	3 307	3 255	2 947	3 082	15 123	5-21: Personal y Obligaciones Sociales
5-22: Pensiones y Otras Prest. Sociales	4 072	2 040	1 678	2 269	2 161	1 857	2 033	1 833	5 058	206	348	689	793	2 201	4 237	5-22: Pensiones y Otras Prest. Sociales
5-23: Bienes y Servicios	24 134	7 026	6 538	6 745	6 013	7 773	7 154	7 836	14 912	2 794	8 062	10 912	8 148	10 707	40 623	5-23: Bienes y Servicios
5-24: Donaciones y Transferencias	1 608	744	1 108	1 085	1 146	1 003	848	2 903	2 372	18	303	474	1 212	553	2 560	5-24: Donaciones y Transferencias
5-25: Otros Gastos Corrientes	123	53	94	25	56	327	68	182	354	77	113	68	106	79	444	5-25: Otros Gastos Corrientes
<b>GASTOS DE CAPITAL</b>	<b>20 723</b>	<b>5 832</b>	<b>10 636</b>	<b>14 551</b>	<b>19 752</b>	<b>17 853</b>	<b>30 931</b>	<b>28 139</b>	<b>84 448</b>	<b>2 475</b>	<b>19 037</b>	<b>29 944</b>	<b>13 768</b>	<b>21 033</b>	<b>86 258</b>	<b>GASTOS DE CAPITAL</b>
6-26: Adquisición de Activos No Financieros	20 723	5 832	10 528	14 551	19 752	17 795	30 791	27 909	82 212	2 475	18 917	29 934	13 768	21 030	86 124	6-26: Adquisición de Activos No Financieros
6-24: Donaciones y Transferencias	0	0	0	0	0	58	100	0	0	0	0	10	0	4	14	6-24: Donaciones y Transferencias
6-25: Otros Gastos de Capital	0	0	109	0	0	0	40	230	2 236	0	120	0	0	0	120	6-25: Otros Gastos de Capital
<b>SERVICIO DE LA DEUDA</b>	<b>421</b>	<b>150</b>	<b>0</b>	<b>205</b>	<b>189</b>	<b>129</b>	<b>645</b>	<b>563</b>	<b>1 476</b>	<b>0</b>	<b>87</b>	<b>593</b>	<b>143</b>	<b>220</b>	<b>1 044</b>	<b>SERVICIO DE LA DEUDA</b>
7-28: Servicio de la Deuda Pública	421	150	0	205	189	129	645	563	1 476	0	87	593	143	220	1 044	7-28: Servicio de la Deuda Pública
<b>TOTAL GOBIERNOS LOCALES</b>	<b>70 330</b>	<b>19 638</b>	<b>23 653</b>	<b>29 651</b>	<b>33 157</b>	<b>32 763</b>	<b>45 559</b>	<b>45 440</b>	<b>114 065</b>	<b>8 102</b>	<b>31 257</b>	<b>45 936</b>	<b>27 117</b>	<b>37 876</b>	<b>150 289</b>	<b>TOTAL GOBIERNOS LOCALES</b>

1/ Gastos de todas las Municipalidades provinciales y distritales.

Gasto Devengado: Asociado a la verificación del cumplimiento de las obligaciones, esto es la entrega del bien o prestación del servicio.

Fuente: Ministerio de Economía y Finanzas - SIAF

Elaboración: BCRP, Sucursal Huancayo.

**ANEXO 16**

**HUÁNUCO: INVERSIONES DEVENGADAS DEL SECTOR PÚBLICO POR NIVELES DE GOBIERNO 1/**  
(Miles de nuevos soles)

Niveles de Gobierno	2011									2012						Niveles de Gobierno
	ENE - MAY	MAY	JUN	JUL	AGO	SET	OCT	NOV	DIC	ENE	FEB	MAR	ABR	MAY	ENE - MAY	
Gobierno Central o Nacional	20 238	4 063	9 080	9 310	3 726	3 672	10 665	11 734	17 473	1 306	2 446	10 537	6 540	6 306	27 135	Gobierno Central o Nacional
Gobierno Regional de Huánuco	43 546	12 097	13 717	8 223	12 234	11 119	22 868	32 210	49 963	508	11 462	15 130	7 565	36 545	71 210	Gobierno Regional de Huánuco
Gobierno Local (Municipios)	20 723	5 832	10 528	14 551	19 752	17 795	30 791	27 909	82 212	2 475	18 917	29 934	13 768	21 030	86 124	Gobierno Local (Municipios)
<b>TOTAL</b>	<b>84 507</b>	<b>21 991</b>	<b>33 324</b>	<b>32 084</b>	<b>35 711</b>	<b>32 586</b>	<b>64 325</b>	<b>71 852</b>	<b>149 649</b>	<b>4 288</b>	<b>32 825</b>	<b>55 601</b>	<b>27 873</b>	<b>63 881</b>	<b>184 469</b>	<b>TOTAL</b>

1/ Gasto Devengado: Asociado a la verificación del cumplimiento de las obligaciones, esto es la entrega del bien o prestación del servicio.

Fuente: Ministerio de Economía y Finanzas - SIAF.

Elaboración: BCRP, Sucursal Huancayo.

**ANEXO 17**

**HUÁNUCO: INVERSIONES DEVENGADAS DEL GOBIERNO CENTRAL POR FUNCIONES 1/**  
(Miles de nuevos soles)

Funciones	2011										2012						Funciones
	ENE - MAY	MAY	JUN	JUL	AGO	SET	OCT	NOV	DIC	ENE	FEB	MAR	ABR	MAY	ENE - MAY		
03: Plan., Gest. y Reserv. de Contingencia	5	0	0	0	0	0	0	0	1 602	0	0	187	0	0	187	03: Plan., Gest. y Reserv. de Contingencia	
04: Defensa y Seguridad Nacional	152	40	41	30	12	0	0	245	52	0	0	0	0	0	0	04: Defensa y Seguridad Nacional	
05: Orden Público y Seguridad	200	0	3	0	2	0	0	29	26	0	0	2	-2	0	0	05: Orden Público y Seguridad	
06: Justicia	234	141	48	22	94	165	23	9	800	0	17	121	100	90	329	06: Justicia	
07: Trabajo	0	0	0	0	0	0	0	0	0	0	13	0	1	0	14	07: Trabajo	
08: Comercio	0	0	0	0	0	0	0	0	0	0	0	0	0	0	0	08: Comercio	
09: Turismo	4	0	0	0	0	0	0	0	0	0	0	0	1	5	6	09: Turismo	
10: Agropecuaria	6 032	1 985	2 482	1 168	907	949	1 157	2 680	3 426	658	788	813	1 729	1 600	5 589	10: Agropecuaria	
12: Energía	3 009	60	859	538	577	442	332	161	153	69	80	110	17	91	368	12: Energía	
15: Transporte	7 254	430	1 347	5 407	677	282	2 388	943	227	560	222	192	623	157	1 754	15: Transporte	
16: Comunicaciones	13	0	56	179	160	0	0	26	15	0	0	0	0	0	0	0	16: Comunicaciones
17: Ambiente	0	0	0	0	0	0	0	0	232	0	0	0	2	0	2	17: Medio Ambiente	
18: Saneamiento	4	4	0	86	2	0	0	3	0	0	30	125	9	0	164	18: Saneamiento	
19: Vivienda y Desarrollo Urbano	0	0	0	8	8	11	0	44	50	0	0	39	59	77	175	19: Vivienda y Desarrollo Urbano	
20: Salud	788	734	984	1 026	13	21	5 619	78	1 155	19	7	1 107	1 305	1 507	3 945	20: Salud	
21: Cultura y Deporte	0	0	0	0	0	0	0	0	4	0	15	15	0	0	29	21: Cultura y Deporte	
22: Educación	2 538	667	3 260	846	1 254	1 798	1 146	7 516	9 727	0	1 272	7 826	2 695	2 778	14 571	22: Educación	
23: Protección Social	4	4	0	0	21	5	0	0	5	0	0	0	0	0	0	0	23: Protección Social
<b>TOTAL GOBIERNO CENTRAL</b>	<b>20 238</b>	<b>4 063</b>	<b>9 080</b>	<b>9 310</b>	<b>3 726</b>	<b>3 672</b>	<b>10 665</b>	<b>11 734</b>	<b>17 473</b>	<b>1 306</b>	<b>2 446</b>	<b>10 537</b>	<b>6 540</b>	<b>6 306</b>	<b>27 135</b>	<b>TOTAL GOBIERNO CENTRAL</b>	

1/ Gastos en el departamento de la Presidencia del Consejo de Ministros (PCM), Poder Judicial, Ministerio Público, RENEC y Ministerios.

Gasto Devengado: Asociado a la verificación del cumplimiento de las obligaciones, esto es la entrega del bien o prestación del servicio.

Fuente: Ministerio de Economía y Finanzas - SIAF

Elaboración: BCRP, Sucursal Huancayo.



ANEXO 18

HUÁNUCO: INVERSIONES DEVENGADAS DEL GOBIERNO REGIONAL POR FUNCIONES 1/  
(Miles de nuevos soles)

Funciones	2011										2012					Funciones
	ENE- MAY	MAY	JUN	JUL	AGO	SET	OCT	NOV	DIC	ENE	FEB	MAR	ABR	MAY	ENE- MAY	
03: Plan., Gest. y Reserv. de Contingencia	288	63	67	142	224	139	180	155	1 410	29	27	204	116	257	633	03: Plan., Gest. y Reserv. de Contingencia
04: Defensa y Seguridad Nacional	0	0	0	0	0	0	0	0	0	0	0	0	0	0	0	04: Defensa y Seguridad Nacional
05: Orden Público y Seguridad	23	0	10	47	6	2	1 382	1 580	150	5	8	10	12	4	38	05: Orden Público y Seguridad
07: Trabajo	0	0	0	0	0	0	0	10	11	0	0	0	0	0	0	07: Trabajo
09: Turismo	0	0	0	1	0	61	1	2	31	0	0	0	2	1 035	1 037	09: Turismo
10: Agropecuaria	591	175	148	1 929	700	618	2 565	3 532	3 589	126	619	1 105	722	1 106	3 679	10: Agropecuaria
11: Pesca	0	0	0	0	0	0	0	0	0	0	0	0	2	0	2	11: Pesca
12: Energía	402	224	451	182	190	566	803	524	830	4	128	90	15	425	661	12: Energía
13: Minería	0	0	0	0	0	0	0	0	0	0	0	0	0	0	0	13: Minería
14: Industria	41	10	12	11	6	0	0	0	3	0	0	0	0	0	0	14: Industria
15: Transporte	8 940	1 980	1 585	1 476	1 923	2 712	4 011	4 487	6 418	204	2 883	2 663	1 295	10 296	17 342	15: Transporte
16: Comunicaciones	0	0	0	10	0	0	11	0	0	0	0	0	0	0	0	16: Comunicaciones
17: Ambiente	2 579	249	223	136	277	207	161	153	165	0	199	136	139	121	595	17: Medio Ambiente
18: Saneamiento	14 768	5 367	8 613	24	4 148	1 164	822	2 957	14 187	17	3 100	7 681	1 478	4 306	16 582	18: Saneamiento
19: Vivienda y Desarrollo Urbano	0	0	5	93	1	0	45	88	20	0	5	1	3	187	196	19: Vivienda y Desarrollo Urbano
20: Salud	2 663	851	701	298	2 977	2 255	4 501	5 001	8 762	15	477	800	611	550	2 453	20: Salud
21: Cultura y Deporte	858	516	27	6	0	0	51	14	21	0	0	0	0	432	432	21: Cultura y Deporte
22: Educación	12 328	2 644	1 852	3 749	1 760	3 357	8 302	13 660	13 542	108	4 004	2 369	3 129	17 740	27 350	22: Educación
23: Protección Social	65	17	24	117	22	39	32	45	826	0	14	69	41	87	211	23: Protección Social
<b>TOTAL GOBIERNO REGIONAL</b>	<b>43 546</b>	<b>12 097</b>	<b>13 717</b>	<b>8 223</b>	<b>12 234</b>	<b>11 119</b>	<b>22 868</b>	<b>32 210</b>	<b>49 983</b>	<b>508</b>	<b>11 462</b>	<b>15 130</b>	<b>7 565</b>	<b>36 545</b>	<b>71 210</b>	<b>TOTAL GOBIERNO REGIONAL</b>

1/ Gastos del Gobierno Regional de Huánuco a través de su Sede Central y Unidades Ejecutoras  
Gasto Devengado: Asociado a la verificación del cumplimiento de las obligaciones, esto es la entrega del bien o prestación del servicio.  
Fuente: Ministerio de Economía y Finanzas - SIAF  
Elaboración: BCRP, Sucursal Huancayo.

ANEXO 19

HUÁNUCO: INVERSIONES DEVENGADAS DE LOS GOBIERNO LOCALES POR FUNCIONES 1/  
(Miles de nuevos soles)

Funciones	2011										2012					Funciones
	ENE- MAY	MAY	JUN	JUL	AGO	SET	OCT	NOV	DIC	ENE	FEB	MAR	ABR	MAY	ENE- MAY	
03: Plan., Gest. y Reserv. de Contingencia	2 199	857	660	1 166	866	1 319	1 077	1 645	3 333	247	669	4 552	1 065	2 016	8 549	03: Plan., Gest. y Reserv. de Contingencia
05: Orden Público y Seguridad	77	7	25	79	120	112	298	286	309	3	35	69	18	29	153	05: Orden Público y Seguridad
08: Comercio	43	14	98	42	65	61	120	50	260	4	106	100	2 319	85	2 615	08: Comercio
09: Turismo	3	0	0	4	0	0	0	41	2	0	3	6	11	26	46	09: Turismo
10: Agropecuaria	359	165	563	541	769	431	787	2 004	1 229	142	538	327	882	466	2 356	10: Agropecuaria
11: Pesca	107	13	49	27	11	15	65	61	71	0	0	0	0	0	0	11: Pesca
12: Energía	568	348	45	72	551	26	234	308	1 294	5	1 771	1 920	-1 395	585	2 886	12: Energía
14: Industria	0	0	0	0	0	0	0	0	0	0	0	0	0	0	0	14: Industria
15: Transporte	3 767	1 161	1 879	5 745	5 181	5 085	4 092	4 353	9 899	800	6 753	7 268	3 161	3 498	21 479	15: Transporte
16: Comunicaciones	72	48	34	11	9	12	60	3	4	0	1	0	69	0	70	16: Comunicaciones
17: Ambiente	482	71	26	68	53	183	357	662	1 866	28	876	1 409	-33	1 030	3 310	17: Medio Ambiente
18: Saneamiento	4 250	812	1 235	1 701	7 090	3 867	17 061	11 123	33 984	319	2 853	6 496	2 723	5 847	18 239	18: Saneamiento
19: Vivienda y Desarrollo Urbano	529	109	71	168	640	267	198	297	663	185	133	448	148	487	1 402	19: Vivienda y Desarrollo Urbano
20: Salud	469	192	188	460	577	765	621	865	1 198	81	380	319	170	122	1 072	20: Salud
21: Cultura y Deporte	2 156	374	249	543	1 208	738	543	2 552	2 801	107	244	1 131	1 416	1 355	4 253	21: Cultura y Deporte
22: Educación	5 048	1 487	5 177	3 839	2 401	4 777	5 201	3 533	24 965	544	4 471	5 777	3 171	5 427	19 389	22: Educación
23: Protección Social	595	173	227	83	210	136	78	127	334	10	84	112	41	58	305	23: Protección Social
24: Previsión Social	0	0	0	0	0	0	0	0	0	0	0	0	0	0	0	24: Previsión Social
<b>TOTAL GOBIERNO LOCALES</b>	<b>20 723</b>	<b>5 832</b>	<b>10 528</b>	<b>14 551</b>	<b>19 752</b>	<b>17 795</b>	<b>30 791</b>	<b>27 909</b>	<b>82 212</b>	<b>2 475</b>	<b>18 917</b>	<b>29 934</b>	<b>13 768</b>	<b>21 030</b>	<b>86 124</b>	<b>TOTAL GOBIERNO LOCALES</b>

1/ Gastos de todas las Municipalidades provinciales y distritales.  
Gasto Devengado: Asociado a la verificación del cumplimiento de las obligaciones, esto es la entrega del bien o prestación del servicio.  
Fuente: Ministerio de Economía y Finanzas - SIAF  
Elaboración: BCRP, Sucursal Huancayo.

ANEXO 20

HUÁNUCO: DEPÓSITOS EN EL SISTEMA FINANCIERO  
(Miles de nuevos soles)

ENTIDADES FINANCIERAS	2011								2012				
	MAY	JUN	JUL	AGO	SET	OCT	NOV	DIC	ENE	FEB	MAR	ABR	MAY
<b>I. EMPRESAS BANCARIAS</b>	<b>221 100</b>	<b>235 007</b>	<b>234 442</b>	<b>227 995</b>	<b>236 142</b>	<b>226 487</b>	<b>227 712</b>	<b>238 289</b>	<b>255 458</b>	<b>246 420</b>	<b>246 404</b>	<b>241 598</b>	<b>250 205</b>
Crédito	75 870	78 807	72 517	76 305	78 773	77 825	77 935	79 978	88 385	89 686	92 002	88 775	95 551
Scotiabank	13 305	18 913	16 286	16 745	17 239	16 907	16 370	20 439	19 385	18 321	16 903	17 408	17 541
Continental	123 955	129 593	137 563	126 424	131 607	123 424	125 111	129 403	139 205	129 212	126 721	124 988	126 894
Mi Banco	6 932	6 544	6 908	7 233	7 203	7 079	6 989	7 128	6 884	6 964	7 403	7 109	6 817
Banco del Trabajo													
Banco Financiero	91	112	151	271	293	212	239	242	335	492	481	567	357
Azteca del Perú	948	1 039	1 017	1 017	1 028	1 041	1 068	1 099	1 123	1 170	1 342	1 466	1 489
Interbank									140	575	1 552	1 286	1 557
<b>II. INSTITUCIONES DE MICROFINANZAS</b>	<b>57 556</b>	<b>58 110</b>	<b>60 502</b>	<b>63 695</b>	<b>65 801</b>	<b>65 922</b>	<b>67 990</b>	<b>71 842</b>	<b>72 599</b>	<b>73 439</b>	<b>73 788</b>	<b>74 459</b>	<b>75 657</b>
<b>Empresas Financieras</b>	<b>3 547</b>	<b>3 919</b>	<b>3 782</b>	<b>4 302</b>	<b>4 532</b>	<b>5 112</b>	<b>5 811</b>	<b>5 602</b>	<b>5 765</b>	<b>6 384</b>	<b>6 315</b>	<b>6 547</b>	<b>6 574</b>
CrediScotia	3 214	3 485	3 267	3 413	3 503	3 663	4 082	3 952	4 086	4 625	4 477	4 377	4 272
Financiera TFC	-	-	-	-	-	-	-	-	-	-	-	-	-
Financiera Confianza	332	435	498	829	1 029	1 449	1 686	1 594	1 679	1 759	1 762	2 104	2 303
Financiera Efectiva	-	-	-	-	-	-	-	-	-	-	-	-	-
Financiera Edificar	-	-	17	61	-	-	43	56	-	-	77	65	-
<b>Cajas Municipales</b>	<b>53 475</b>	<b>53 676</b>	<b>56 201</b>	<b>58 869</b>	<b>60 720</b>	<b>60 290</b>	<b>61 675</b>	<b>65 685</b>	<b>66 327</b>	<b>66 559</b>	<b>66 941</b>	<b>67 453</b>	<b>68 480</b>
CMAC Piura	949	1 173	1 520	1 598	1 704	1 319	1 562	1 610	2 023	1 997	1 928	2 351	1 581
CMAC Huancayo	13 348	13 670	13 884	14 281	14 662	14 972	15 953	17 295	18 243	18 193	18 696	18 548	19 729
CMAC Maynas	32 795	32 957	34 399	36 316	36 869	35 927	36 194	37 812	37 435	37 130	36 701	36 590	36 937
CMAC Del Santa	1 628	1 566	1 734	1 585	1 688	2 113	1 929	2 015	2 021	2 097	2 079	2 178	2 296
CMAC Arequipa	4 754	4 310	4 536	4 806	5 239	5 323	5 532	6 395	6 007	6 300	6 421	6 740	6 825
CMAC Trujillo			128	284	558	635	505	558	598	842	1 116	1 047	1 113
<b>Cajas Rurales</b>	<b>534</b>	<b>515</b>	<b>519</b>	<b>524</b>	<b>549</b>	<b>520</b>	<b>503</b>	<b>556</b>	<b>507</b>	<b>497</b>	<b>532</b>	<b>459</b>	<b>602</b>
Credinka	534	515	519	524	549	520	503	556	507	497	532	459	602
<b>EDPYMES</b>	<b>-</b>	<b>-</b>	<b>-</b>	<b>-</b>	<b>-</b>	<b>-</b>	<b>-</b>	<b>-</b>	<b>-</b>	<b>-</b>	<b>-</b>	<b>-</b>	<b>-</b>
Edpyme Confianza													
Edpyme Efectiva													
Edpyme Solidaridad													
Edpyme Proempresa													
<b>III. ENTIDADES ESTATALES</b>	<b>123 415</b>	<b>118 971</b>	<b>130 682</b>	<b>121 782</b>	<b>132 823</b>	<b>123 455</b>	<b>121 562</b>	<b>138 835</b>	<b>159 353</b>	<b>171 546</b>	<b>175 197</b>	<b>175 024</b>	<b>168 785</b>
Banco de la Nación	123 415	118 971	130 682	121 782	132 823	123 455	121 562	138 835	159 353	171 546	175 197	175 024	168 785
<b>TOTAL ( I + II + III )</b>	<b>402 071</b>	<b>412 089</b>	<b>425 626</b>	<b>413 473</b>	<b>434 767</b>	<b>415 864</b>	<b>417 263</b>	<b>448 966</b>	<b>487 411</b>	<b>491 406</b>	<b>495 389</b>	<b>491 081</b>	<b>494 647</b>
<b>En Moneda Nacional (M/N)</b>	<b>325 394</b>	<b>330 655</b>	<b>345 110</b>	<b>334 783</b>	<b>350 678</b>	<b>335 605</b>	<b>333 597</b>	<b>366 017</b>	<b>402 321</b>	<b>412 853</b>	<b>419 054</b>	<b>414 622</b>	<b>419 697</b>
<b>En Moneda Extranjera (M/E)</b>	<b>76 677</b>	<b>81 434</b>	<b>80 516</b>	<b>78 690</b>	<b>84 089</b>	<b>80 259</b>	<b>83 666</b>	<b>82 950</b>	<b>85 090</b>	<b>78 553</b>	<b>76 336</b>	<b>76 459</b>	<b>74 950</b>

Fuente: Superintendencia de Banca y Seguros (SBS).

Elaboración: BCRP, Sucursal Huancayo.

ANEXO 21

HUÁNUCO: DEPÓSITOS DEL SISTEMA FINANCIERO, POR PRINCIPALES PROVINCIAS - MAYO 2012  
(Miles de nuevos soles)

ENTIDADES FINANCIERAS	DEPÓSITOS						TOTAL DEPÓSITOS		
	HUÁNUCO			LEONCIO PRADO			HUÁNUCO		
	M/N	M/E	TOTAL	M/N	M/E	TOTAL	M/N	M/E	TOTAL
<b>I. EMPRESAS BANCARIAS</b>	<b>145 751</b>	<b>52 553</b>	<b>198 304</b>	<b>39 217</b>	<b>12 685</b>	<b>51 902</b>	<b>184 968</b>	<b>65 238</b>	<b>250 205</b>
Crédito	50 913	19 084	69 998	19 676	5 876	25 553	70 590	24 961	95 551
Scotiabank	11 909	5 631	17 541	0	0	0	11 909	5 631	17 541
Continental	73 961	26 584	100 545	19 541	6 808	26 349	93 502	33 392	126 894
Mí Banco	6 133	683	6 817				6 133	683	6 817
Financiero 1/	356	1	357	0	0	0	356	1	357
Azteca del Perú 2/	1 390	99	1 489				1 390	99	1 489
Interbank 3/	1 087	470	1 557				1 087	470	1 557
<b>II. INSTITUCIONES DE MICROFINANZAS</b>	<b>49 080</b>	<b>6 039</b>	<b>55 120</b>	<b>19 022</b>	<b>1 515</b>	<b>20 537</b>	<b>68 103</b>	<b>7 554</b>	<b>75 657</b>
<b>EMPRESAS FINANCIERAS</b>	<b>4 564</b>	<b>727</b>	<b>5 291</b>	<b>1 234</b>	<b>49</b>	<b>1 283</b>	<b>5 798</b>	<b>776</b>	<b>6 574</b>
CrediScotia 4/	3 121	586	3 706	529	37	565	3 649	623	4 272
Financiera TFC 5/	0	0	0	0	0	0	0	0	0
Financiera Confianza 6/	1 444	141	1 585	705	12	717	2 149	153	2 303
Financiera Efectiva 7/	0	0	0	0	0	0	0	0	0
Financiera Edificar 8/	0	0	0				0	0	0
<b>CAJAS MUNICIPALES</b>	<b>44 076</b>	<b>5 177</b>	<b>49 254</b>	<b>17 761</b>	<b>1 466</b>	<b>19 226</b>	<b>61 837</b>	<b>6 643</b>	<b>68 480</b>
CMAC Piura 9/	231	19	250	1 158	173	1 331	1 389	192	1 581
CMAC Huancayo	13 685	882	14 567	4 932	230	5 162	18 616	1 112	19 729
CMAC Maynas	24 483	3 635	28 119	8 369	449	8 818	32 853	4 084	36 937
CMAC Del Santa 10/	951	120	1 071	809	416	1 225	1 761	535	2 296
CMAC Arequipa 11/	3 617	517	4 134	2 492	198	2 690	6 110	715	6 825
CMAC Trujillo 12/	1 109	4	1 113				1 109	4	1 113
<b>CAJAS RURALES</b>	<b>439</b>	<b>135</b>	<b>575</b>	<b>28</b>	<b>0</b>	<b>28</b>	<b>467</b>	<b>135</b>	<b>602</b>
Credinka 13/	439	135	575	28	0	28	467	135	602
<b>EDPYMES</b>	<b>0</b>	<b>0</b>	<b>0</b>	<b>0</b>	<b>0</b>	<b>0</b>	<b>0</b>	<b>0</b>	<b>0</b>
Edpyme Solidaridad 14/	0	0	0	0	0	0	0	0	0
Edpyme Proempresa 15/	0	0	0				0	0	0
<b>III. ENTIDADES ESTATALES</b>	<b>99 547</b>	<b>2 018</b>	<b>101 565</b>	<b>36 653</b>	<b>140</b>	<b>36 794</b>	<b>166 627</b>	<b>2 158</b>	<b>168 785</b>
Banco de la Nación	99 547	2 018	101 565	36 653	140	36 794	166 627	2 158	168 785
<b>TOTAL ( I + II + III )</b>	<b>294 378</b>	<b>60 610</b>	<b>354 988</b>	<b>94 893</b>	<b>14 340</b>	<b>109 232</b>	<b>419 697</b>	<b>74 950</b>	<b>494 647</b>

1/ Banco Financiero a partir de marzo de 2009.

2/ Azteca del Perú, a partir de febrero de 2008.

3/ Interbank a partir de enero 2012

4/ CrediScotia a partir de enero de 2009, antes Banco de Trabajo.

5/ Financiera TFC a partir de agosto de 2008.

6/ Financiera Confianza a partir de setiembre de 2009.

7/ Financiera Efectiva a partir de abril de 2010, antes Edpyme Efectiva

8/ Financiera Edificar a partir de junio de 2011

9/ CMAC Piura a partir de julio de 2008.

10/ CMAC del Santa a partir de agosto de 2008.

11/ CMAC Arequipa a partir de octubre 2008.

12/ CMAC Trujillo a partir de julio 2011.

13/ Credinka a partir de marzo de 2009.

14/ Pyme Solidaridad a partir de octubre de 2009.

15/ Pyme Proempresa a partir de noviembre de 2011

Fuente: SUPERINTENDENCIA DE BANCA Y SEGUROS.

Elaboración: BCRP, Sucursal Huancayo.

ANEXO 22

HUÁNUCO: CRÉDITO DEL SISTEMA FINANCIERO AL SECTOR PRIVADO  
(Miles de nuevos soles)

ENTIDADES FINANCIERAS	2011								2012				
	MAY	JUN	JUL	AGO	SET	OCT	NOV	DIC	ENE	FEB	MAR	ABR	MAY
<b>I. EMPRESAS BANCARIAS</b>	<b>372 159</b>	<b>382 326</b>	<b>390 034</b>	<b>394 549</b>	<b>408 010</b>	<b>413 478</b>	<b>424 974</b>	<b>426 257</b>	<b>427 577</b>	<b>434 429</b>	<b>445 826</b>	<b>455 495</b>	<b>472 513</b>
Crédito	147 405	152 323	156 253	160 436	163 742	167 275	170 683	173 902	174 237	177 385	183 372	188 418	197 283
Scotiabank	25 606	25 502	25 175	25 398	26 328	26 475	27 347	28 037	27 829	27 876	28 732	28 589	28 371
Continental	158 961	164 440	167 218	167 837	177 294	178 430	185 260	181 970	182 889	186 102	190 174	195 151	203 087
M Banco	38 528	38 992	39 453	38 773	38 522	38 935	39 288	39 883	40 088	39 859	39 933	39 371	39 208
Banco del Trabajo													
Financiero	370	370	352	337	337	347	369	362	354	338	362	351	365
Azteca del Perú	1 290	700	1 583	1 768	1 788	2 015	2 028	2 103	2 090	2 289	2 522	2 637	2 839
Interbank									90	579	731	976	1 360
<b>II. INSTITUCIONES DE MICROFINANZAS</b>	<b>263 615</b>	<b>268 153</b>	<b>286 933</b>	<b>293 135</b>	<b>301 137</b>	<b>309 283</b>	<b>320 514</b>	<b>331 003</b>	<b>333 403</b>	<b>341 790</b>	<b>347 845</b>	<b>353 979</b>	<b>361 849</b>
<b>Empresas Financieras</b>	<b>75 001</b>	<b>78 082</b>	<b>83 844</b>	<b>87 387</b>	<b>91 305</b>	<b>96 546</b>	<b>102 464</b>	<b>106 912</b>	<b>110 130</b>	<b>114 213</b>	<b>117 965</b>	<b>121 302</b>	<b>125 363</b>
CrediScotia	56 068	58 329	60 046	60 928	62 669	65 134	69 538	71 028	72 933	75 837	77 630	79 507	81 389
Financiera TFC	3 099	3 373	3 154	3 587	3 825	4 126	4 126	4 976	5 050	5 047	4 874	4 679	4 643
Financiera Confianza	11 606	12 029	15 582	16 628	17 379	18 424	18 648	19 318	19 671	20 064	21 086	21 821	22 739
Financiera Efectiva	4 228	4 276	4 415	4 469	4 510	4 672	4 716	5 248	5 290	5 335	5 404	5 425	5 639
Financiera Edificar		74	647	1 776	2 921	4 190	5 437	6 343	7 186	7 930	8 971	9 870	10 953
<b>Cajas Municipales</b>	<b>159 369</b>	<b>161 174</b>	<b>174 487</b>	<b>177 669</b>	<b>182 016</b>	<b>185 284</b>	<b>190 881</b>	<b>196 194</b>	<b>195 395</b>	<b>199 405</b>	<b>201 763</b>	<b>204 629</b>	<b>208 022</b>
CMAc Piura	12 803	13 016	13 349	13 208	14 043	14 218	15 391	15 983	16 516	16 767	16 853	18 009	18 299
CMAc Huancayo	51 448	52 866	54 486	55 595	56 684	58 374	60 684	63 064	62 748	63 932	65 488	66 727	67 992
CMAc Maynas	47 580	47 072	47 641	48 208	48 163	47 820	48 044	48 773	47 460	48 092	48 403	47 511	47 512
CMAc Del Santa	18 392	18 414	18 555	18 445	18 385	18 626	19 071	19 413	19 307	19 593	18 969	19 119	19 385
CMAc Arequipa	29 147	29 807	30 682	31 656	32 784	33 480	34 561	35 621	35 832	37 492	38 186	38 508	39 224
CMAc Trujillo			9 774	10 557	11 957	12 766	13 130	13 339	13 531	13 528	13 863	14 755	15 612
<b>Cajas Rurales</b>	<b>12 793</b>	<b>12 504</b>	<b>12 208</b>	<b>11 652</b>	<b>11 412</b>	<b>11 015</b>	<b>10 287</b>	<b>9 812</b>	<b>9 375</b>	<b>8 948</b>	<b>8 342</b>	<b>7 959</b>	<b>7 612</b>
Credinka	12 793	12 504	12 208	11 652	11 412	11 015	10 287	9 812	9 375	8 948	8 342	7 959	7 612
<b>EDPYMES</b>	<b>16 452</b>	<b>16 394</b>	<b>16 394</b>	<b>16 427</b>	<b>16 404</b>	<b>16 439</b>	<b>16 882</b>	<b>18 085</b>	<b>18 503</b>	<b>19 224</b>	<b>19 776</b>	<b>20 088</b>	<b>20 852</b>
Edpyme Confianza													
Edpyme Efectiva													
Edpyme Solidaridad	16 452	16 394	16 394	16 427	16 404	16 439	16 805	17 474	17 498	17 769	17 932	17 837	18 041
Edpyme Proempresa							77	611	1 006	1 455	1 844	2 251	2 812
<b>III. ENTIDADES ESTATALES</b>	<b>61 957</b>	<b>64 128</b>	<b>68 041</b>	<b>68 539</b>	<b>68 017</b>	<b>69 199</b>	<b>69 179</b>	<b>69 067</b>	<b>69 468</b>	<b>68 811</b>	<b>69 944</b>	<b>69 164</b>	<b>70 094</b>
Banco de la Nación	61 957	64 128	68 041	68 539	68 017	69 199	69 179	69 067	69 468	68 811	69 944	69 164	70 094
<b>TOTAL (I + II + III)</b>	<b>697 732</b>	<b>714 606</b>	<b>745 008</b>	<b>756 223</b>	<b>777 164</b>	<b>791 960</b>	<b>814 666</b>	<b>826 328</b>	<b>830 448</b>	<b>845 030</b>	<b>863 615</b>	<b>878 637</b>	<b>904 456</b>
<b>En M/N</b>	<b>594 936</b>	<b>611 174</b>	<b>640 116</b>	<b>653 638</b>	<b>669 001</b>	<b>683 257</b>	<b>703 155</b>	<b>718 571</b>	<b>724 204</b>	<b>736 805</b>	<b>754 204</b>	<b>766 556</b>	<b>788 536</b>
<b>En M/E</b>	<b>102 795</b>	<b>103 432</b>	<b>104 892</b>	<b>102 585</b>	<b>108 163</b>	<b>108 703</b>	<b>111 511</b>	<b>107 757</b>	<b>106 244</b>	<b>108 225</b>	<b>109 411</b>	<b>112 081</b>	<b>115 920</b>

Fuente: Superintendencia de Banca y Seguros (SBS).

Elaboración: BCRP, Sucursal Huancayo.

ANEXO 23

HUÁNUCO: CRÉDITOS DEL SISTEMA FINANCIERO, POR PRINCIPALES PROVINCIAS - MAYO 2012  
(Miles de nuevos soles)

ENTIDADES FINANCIERAS	COLOCACIONES						TOTAL COLOCACIONES		
	HUÁNUCO			LEONCIO PRADO			HUÁNUCO		
	M/N	M/E	TOTAL	M/N	M/E	TOTAL	M/N	M/E	TOTAL
<b>I. EMPRESAS BANCARIAS</b>	<b>292 482</b>	<b>83 103</b>	<b>375 584</b>	<b>73 799</b>	<b>23 130</b>	<b>96 928</b>	<b>366 280</b>	<b>106 232</b>	<b>472 513</b>
Crédito	133 411	26 937	160 348	32 820	4 116	36 935	166 231	31 053	197 283
Scotiabank	23 497	4 873	28 371				23 497	4 873	28 371
Continental	93 156	49 938	143 094	40 979	19 014	59 993	134 134	68 952	203 087
Mi Banco	37 854	1 354	39 208				37 854	1 354	39 208
Financiero 1/	365	0	365	0	0	0	365	0	365
Azteca del Perú 2/	2 839	0	2 839				2 839	0	2 839
Interbank 3/	1 360	0	1 360				1 360	0	1 360
<b>II. INSTITUCIONES DE MICROFINANZAS</b>	<b>224 359</b>	<b>7 392</b>	<b>231 751</b>	<b>127 803</b>	<b>2 296</b>	<b>130 099</b>	<b>352 161</b>	<b>9 688</b>	<b>361 849</b>
<b>EMPRESAS FINANCIERAS</b>	<b>86 129</b>	<b>5</b>	<b>86 133</b>	<b>38 622</b>	<b>607</b>	<b>39 229</b>	<b>124 751</b>	<b>612</b>	<b>125 363</b>
CrediScotia 4/	54 295	5	54 300	26 482	607	27 089	80 777	612	81 389
Financiera TFC 5/	3 600	0	3 600	1 043	0	1 043	4 643	0	4 643
Financiera Confianza 6/	14 445	0	14 445	8 293	0	8 293	22 739	0	22 739
Financiera Efectiva 7/	2 836	0	2 836	2 803	0	2 803	5 639	0	5 639
Financiera Edificar 8/	10 953	0	10 953				10 953	0	10 953
<b>CAJAS MUNICIPALES</b>	<b>116 793</b>	<b>7 387</b>	<b>124 180</b>	<b>82 153</b>	<b>1 689</b>	<b>83 842</b>	<b>198 946</b>	<b>9 076</b>	<b>208 022</b>
CMAC Piura 9/	5 122	0	5 122	13 130	47	13 177	18 252	47	18 299
CMAC Huancayo	42 287	916	43 203	24 748	41	24 789	67 035	957	67 992
CMAC Maynas	24 704	4 853	29 557	16 868	1 086	17 954	41 572	5 939	47 512
CMAC Del Santa 10/	7 794	0	7 794	11 591	0	11 591	19 385	0	19 385
CMAC Arequipa 11/	21 275	1 618	22 893	15 816	515	16 331	37 091	2 133	39 224
CMAC Trujillo 12/	15 612	0	15 612				15 612	0	15 612
<b>CAJAS RURALES</b>	<b>6 362</b>	<b>0</b>	<b>6 362</b>	<b>1 249</b>	<b>0</b>	<b>1 249</b>	<b>7 612</b>	<b>0</b>	<b>7 612</b>
Credinka 13/	6 362	0	6 362	1 249	0	1 249	7 612	0	7 612
<b>EDPYMES</b>	<b>15 075</b>	<b>0</b>	<b>15 075</b>	<b>5 778</b>	<b>0</b>	<b>5 778</b>	<b>20 852</b>	<b>0</b>	<b>20 852</b>
Edpyme Solidaridad 14/	12 263	0	12 263	5 778	0	5 778	18 041	0	18 041
Edpyme Proempresa 15/	2 812	0	2 812				2 812	0	2 812
<b>III. ENTIDADES ESTATALES</b>	<b>47 412</b>	<b>0</b>	<b>47 412</b>	<b>15 507</b>	<b>0</b>	<b>15 507</b>	<b>70 094</b>	<b>0</b>	<b>70 094</b>
Banco de la Nación	47 412	0	47 412	15 507	0	15 507	70 094	0	70 094
<b>TOTAL ( I + II + III )</b>	<b>564 252</b>	<b>90 494</b>	<b>654 747</b>	<b>217 108</b>	<b>25 426</b>	<b>242 534</b>	<b>788 536</b>	<b>115 920</b>	<b>904 456</b>

1/ Banco Financiero a partir de marzo de 2009.

2/ Azteca del Perú, a partir de febrero de 2008.

3/ Interbank a partir de enero 2012

4/ CrediScotia a partir de enero de 2009, antes Banco de Trabajo.

5/ Financiera TFC a partir de agosto de 2008.

6/ Financiera Confianza a partir de setiembre de 2009.

7/ Financiera Efectiva a partir de abril de 2010, antes Edpyme Efectiva

8/ Financiera Edificar a partir de junio de 2011

9/ CMAC Piura a partir de julio de 2008.

10/ CMAC del Santa a partir de agosto de 2008.

11/ CMAC Arequipa a partir de octubre 2008.

12/ CMAC Trujillo a partir de julio 2011.

13/ Credinka a partir de marzo de 2009.

14/ Pyme Solidaridad a partir de octubre de 2009.

15/ Pyme Proempresa a partir de noviembre de 2011.

Fuente: SUPERINTENDENCIA DE BANCA Y SEGUROS.

Elaboración: BCRP, Sucursal Huancayo.

ANEXO 24

**HUÁNUCO: CARTERA PESADA DEL SISTEMA FINANCIERO**  
(En variaciones porcentuales)

ENTIDADES FINANCIERAS	2011								2012				
	MAY	JUN	JUL	AGO	SET	OCT	NOV	DIC	ENE	FEB	MAR	ABR	MAY 2/
<b>I. EMPRESAS BANCARIAS</b>	4,0	3,6	3,6	3,7	3,6	3,1	3,0	3,0	3,1	2,8	3,1	3,0	3,0
<b>II. INSTITUCIONES DE MICROFINANZAS</b>													
Empresas Financieras	1,9	1,8	2,3	2,1	2,3	2,2	2,1	1,9	1,8	1,7	1,8	2,0	2,0
Cajas Municipales	3,3	3,2	3,3	3,2	3,3	3,4	3,3	3,0	3,4	3,4	3,1	3,3	3,3
Cajas Rurales	15,5	15,7	16,7	16,5	17,3	17,9	17,2	16,5	17,6	17,4	16,1	17,5	17,5
Edpymes	3,2	3,3	3,5	3,7	4,0	4,7	4,7	4,7	4,9	5,1	5,1	5,4	5,4
<b>III. ENTIDADES ESTATALES</b>													
Banco de la Nación 1/	0,5	0,6	0,6	0,6	0,6	0,7	0,8	0,8	0,8	0,8	0,8	0,8	0,8
<b>TOTAL</b>	<b>3,5</b>	<b>3,2</b>	<b>3,3</b>	<b>3,3</b>	<b>3,3</b>	<b>3,1</b>	<b>3,0</b>	<b>2,9</b>	<b>3,0</b>	<b>2,9</b>	<b>2,9</b>	<b>3,0</b>	<b>3,0</b>

1/ Sólo considera los créditos de consumo e hipotecario

2/ Preliminar

Fuente: Hasta noviembre de 2007, empresas financieras del departamento.

A partir de diciembre de 2007, Superintendencia de Banca y Seguros (SBS).

Elaboración: BCRP, Sucursal Huancayo.

## VIII. FICHA TÉCNICA

### Metodología del Cálculo del Indicador de Actividad Económica Regional de Huánuco

El Indicador de Actividad Económica Regional es un indicador parcial de corto plazo, que busca medir el desenvolvimiento de la economía regional, a partir de la evolución de la actividad de los principales sectores. Los sectores considerados representan el 45,9 por ciento del Valor Agregado Bruto del departamento, publicado por el INEI.

El indicador regional, se obtiene mediante la agregación ponderada de los índices sectoriales, utilizando como factor de ponderación la estructura porcentual anual del año 2007, elaborado por el INEI.

$$\text{Indicador Regional} = \sum_{i=1}^n I_{\text{sector } i(t)} * w_i$$

$I_i$  = Índice del sector  $i$  en el período (mes)  $t$

$n$  = Número de sectores que componen el índice

$w_i$  = Peso relativo ponderado del sector  $i$  en base a su contribución al PBI departamental 2007.

Lo sectores que incluye el indicador son: agropecuario, minería, manufactura, electricidad, construcción, servicios gubernamentales y servicios financieros.

El índice de los sectores agropecuario, minería, manufactura y electricidad se calcula en base al Valor Bruto de Producción, de la siguiente manera:

$$\text{Indice sector } i = \left[ \frac{VBP_{it}}{VBP_i \text{ prom. } 2007} \right] * 100$$

Donde:

$i$  = Sector analizado

$VBP_{it}$  = Valor Bruto de la Producción del sector  $i$  del mes  $t$  a precios de 1994.

$VBP_{\text{prom } i \text{ } 2007}$  = Valor Bruto de Producción promedio 2007 del sector  $i$  a precios de 1994.

#### Características del procedimiento:

- a) La clasificación de los sectores productivos se basa en la Clasificación Industrial Internacional Uniforme (CIIU-Revisión 3).
- b) Las fuentes de la información sectorial son:
  - Para los sectores agropecuario y minería, los respectivos ministerios sectoriales.
  - Para el sector manufactura, son a partir de encuestas directas aplicadas a empresas representativas de las principales ramas industriales.
  - Para el sector electricidad, la fuente es el Organismo Supervisor de la Inversión en Energía y Minería (Osinergmin).
  - Para el sector construcción, la fuente es la empresa Cemento Andino.
  - Para los sectores servicios gubernamentales y servicios financieros, las fuentes son el Ministerio de Economía y Finanzas (Sistema Integrado de Administración Financiera del Sector Público SIAF-SP) y la Superintendencia de Banca, Seguros y AFP, respectivamente.
- c) El valor bruto de producción (VBP) de los sectores agropecuario, minería, y electricidad, se obtiene de la aplicación de los precios del año base (1994), a los volúmenes de producción de los sectores respectivos. Los precios del año base, son los utilizados por la Dirección Nacional de Cuentas Nacionales del INEI.
- d) El VBP del sector construcción se estima de manera indirecta y se utiliza como información básica los despachos de cemento.
- e) El VBP del sector servicios gubernamentales se calcula a partir del gasto en *Remuneraciones* y compra de *Bienes* y

*Servicios* del Gobierno Regional, que se deflactan a precios del año 1994, utilizando el IPC e IPM, respectivamente. La fuente es el Ministerio de Economía y Finanzas.

- f) El VBP del sector Servicios Financieros se calcula a partir de la sumatoria de los saldos de intermediación (créditos directos y depósitos) de las instituciones financieras que operan en el departamento, deflactados a precios de 1994, utilizando el IPC.

**ESTRUCTURA  
INDICADOR REGIONAL**

Sectores	Ponderación 2007
Agropecuario	24,0
Minería	4,1
Construcción	2,6
Servicios Gubernamentales	12,8
Servicios Financieros 3/	1,8
<b>TOTAL</b>	<b>45,3</b>

**Nota:** Para el caso del sector servicios financieros, se considera el peso del sector a nivel nacional