



BANCO CENTRAL DE RESERVA DEL PERÚ

**SÍNTESIS ECONÓMICA DE HUANCVELICA  
DICIEMBRE 2012<sup>1</sup>**

**DEPARTAMENTO DE ESTUDIOS ECONÓMICOS**

---

<sup>1</sup> En la elaboración de este informe participaron: Francisco Callupe Casaño y Rafael Alarcón Pérez.

## CONTENIDO

RESEÑA INTRODUCTORIA	3
I. ACTIVIDAD PRODUCTIVA Y OTRAS	4
1.1. Producción	4
1.1.1. Producción Agropecuaria	4
1.1.2. Producción Eléctrica	9
1.1.3. Producción Minera	10
1.1.4. Construcción	12
1.2. Turismo	12
II. INFLACIÓN	13
2.1. Inflación	13
III. SECTOR EXTERNO	13
3.1. Exportaciones	13
IV. FINANZAS PÚBLICAS	15
4.1. Ingresos Recaudados en Huancavelica	15
4.2. Gastos del Sector Público	16
4.3. Inversiones del Sector Público	18
V. MONEDA Y CRÉDITO	20
5.1. Depósitos del Sistema Financiero	20
5.2. Crédito del Sistema Financiero	22
5.3. Crédito a la Pequeña y Microempresa	23
VI. INFORMACIÓN ESTADÍSTICA	24
Anexo 1: Producción Agropecuaria	25
Anexo 2: Producción de Electricidad	26
Anexo 3: Producción Minera	27
Anexo 4: Ventas de cemento	28
Anexo 5: Arribos por categorías	29
Anexo 6: Exportaciones por grupo de productos	30
Anexo 7: Exportaciones por Bloque Económico y Países	31
Anexo 8: Ingresos Corrientes Recaudados en Huancavelica	32
Anexo 9: Gasto Público Devengado por Niveles de Gobierno	33
Anexo 10: Gasto Público Devengado por Tipo y Niveles de Gobierno	34
Anexo 11: Gasto Público Total por Genérica de Gasto	35
Anexo 12: Inversiones del Sector Público Total por Funciones	36
Anexo 13: Depósitos y Obligaciones del Sistema Financiero	37
Anexo 14: Depósitos en las Entidades Financieras Ubicadas por Provincias	38
Anexo 15: Crédito del Sistema Financiero al Sector Privado	39
Anexo 16: Crédito de las Entidades Financieras Ubicadas por Provincias	40
Anexo 17: Cartera Pesada del Sistema Financiero	41
VII. Ficha Técnica	42

**DIRECCIÓN EN INTERNET**

<http://www.bcrp.gob.pe>

## RESEÑA INTRODUCTORIA

El **Indicador de Actividad Económica Regional de Huancavelica** registró un crecimiento de 4,7 por ciento en el 2012, explicado por los resultados positivos en los sectores, agropecuario (4,9 por ciento), electricidad (2,0 por ciento), construcción (68,6 por ciento), servicios gubernamentales (26,4 por ciento) y servicios financieros (22,4 por ciento). Contrariamente, la actividad minera registró un resultado negativo (-9,2 por ciento).

**Las exportaciones** totalizaron US\$ 25,7 millones, logrando un crecimiento de 39,0 por ciento respecto a diciembre del año pasado, debido a las mayores ventas de productos tradicionales (39,1 por ciento) y no tradicionales (28,9 por ciento). En los tradicionales, las ventas al exterior estuvieron constituidas únicamente por productos mineros (cobre, plomo, plata y zinc), y en los no tradicionales por productos agrícolas, pesqueros y textiles.

**La recaudación tributaria** fue de S/. 3,0 millones, superior en 53,6 por ciento a lo obtenido en diciembre del 2011, explicado por las mayores captaciones de Otros Ingresos Tributarios (385,2 por ciento) e Impuesto a la Renta (12,2 por ciento), no obstante la caída en el IGV(-19,4 por ciento). El acumulado registró S/.26,0 millones, superior en 35,4 por ciento respecto a similar periodo del 2011, por las mayores captaciones de Otros Ingresos Tributarios (128,8 por ciento), Impuesto a la Renta (25,2 por ciento) e IGV (18,9 por ciento).

**El gasto del sector público** sumó S/. 373,4 millones, superior en 18,0 por ciento en términos reales, respecto a diciembre de 2011, influenciado por las mayores ejecuciones realizadas en el Gobierno Regional y municipalidades. En el acumulado, el 42,1 por ciento fue ejecutado por el Gobierno Regional, seguido por las municipalidades (32,7 por ciento). El 25,2 por ciento restante fue ejecutado por el Gobierno Central.

**La Inversión Pública** del mes totalizó S/. 219,6 millones, superior en 24,7 por ciento, respecto a diciembre 2011, por los incrementos en los rubros de Transporte (117,5 por ciento), Salud (115,0 por ciento) y Educación (10,2 por ciento). En el acumulado, las inversiones sumaron S/. 688,9 millones, superior en 37,5 por ciento, debido a las mayores inversiones en Transporte (109,3 por ciento), Agropecuario (44,1 por ciento) y Salud (41,0 por ciento).

En el sistema financiero regional se registró una evolución positiva de los **depósitos** (24,9 por ciento) y los **créditos** (20,8 por ciento), con relación a diciembre de 2011. Las captaciones fueron lideradas por el Banco de Crédito que registró el 52,7 por ciento de participación y la colocación de créditos por CMAC Huancayo con el 42,7 por ciento del total otorgado.

El **ratio de morosidad** se ubicó en 2,8 por ciento, mayor en 0,6 puntos porcentuales, respecto al resultado de diciembre del 2011.

## I. ACTIVIDAD PRODUCTIVA

### 1.1 Producción

El **Indicador de Actividad Económica Regional de Huancavelica** registró un crecimiento de 4,7 por ciento en el 2012, explicado por los resultados positivos en el sector agropecuario (4,9 por ciento), electricidad (2,0 por ciento), construcción (68,6 por ciento), servicios gubernamentales (26,4 por ciento) y servicios financieros (22,4 por ciento). Contrariamente, la actividad minera registró un resultado negativo (-9,2 por ciento).

**CUADRO Nº 1**  
**INDICADOR DE ACTIVIDAD ECONOMICA REGIONAL 1/ 2/**  
**(Variación porcentual respecto a similar periodo del año anterior)**

Sectores	Ponderación 3/	2012
		ENERO-DICIEMBRE
Agropecuario	10,3	4,9
Agrícola		8,4
Pecuario		0,2
Minería	10,6	-9,2
Electricidad	41,4	2,0
Construcción	1,3	68,6
Servicios gubernamentales	11,6	26,4
Servicios financieros	1,8	22,4
<b>TOTAL</b>	<b>76,9</b>	<b>4,7</b>

1/ Es un indicador parcial de la actividad económica de la región que alcanza una cobertura de 76,9 por ciento del valor agregado bruto de la producción regional según cifras del INEI.

2/ Actualizado con información al 19 de febrero de 2013.

3/ Considera la estructura productiva de la región para el año 2007 según cifras del INEI.

En el caso de los servicios financieros se considera como ponderación el promedio nacional para dicho año (1,8 por ciento).

Fuente: MINAG, MINEM, OSINERGMIN, MEF, SBS y Cemento Andino.

Elaboración: BCRP, Sucursal Huancayo.

#### 1.1.1 Producción Agropecuaria

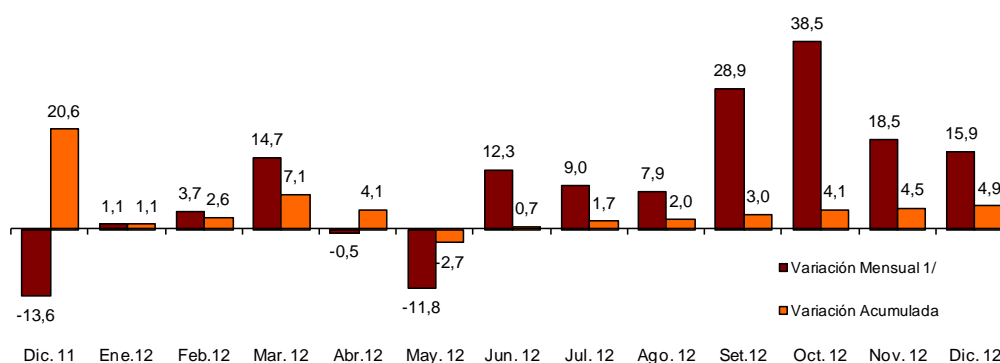
La producción sectorial creció en 15,9 por ciento, respecto a diciembre de 2011, por el comportamiento positivo del subsector agrícola (78,9 por ciento), no obstante el resultado negativo de la actividad pecuaria (-6,2 por ciento).

En el primer caso, por las mayores superficies cosechadas de papa, arveja grano verde y maíz choclo, que crecieron, en términos absolutos 2923, 855 y 57 Tm, respectivamente, explicado por precios favorables en chacra y factores climatológicos benignos durante el proceso de crecimiento.

El resultado negativo de la actividad pecuaria se explicó por la menor producción en carnes de porcino, alpaca y vacuno, así como de leche de vacuno y caprino.

En lo que va del año, se registró un crecimiento de 4,9 por ciento con relación a similar periodo del año previo, influenciado básicamente por el resultado positivo de los subsectores agrícola (8,4 por ciento) y pecuario que mostró un ligero incremento (0,2 por ciento).

**GRÁFICO N° 1**  
**VALOR BRUTO DE PRODUCCIÓN AGROPECUARIA**  
**(Variación real 1/)**



1/ Respecto a similar mes del año anterior, a precios de 1994.  
Elaboración: BCRP, Sucursal Huancayo.

**CUADRO N° 2**  
**VALOR BRUTO DE PRODUCCIÓN AGROPECUARIO**  
**(Variación real 1/)**

SUB SECTOR	DICIEMBRE		ENERO – DICIEMBRE	
	2011	2012	2011	2012
Agrícola	-30,1	78,9	31,0	8,4
Pecuario	-5,7	-6,2	0,3	0,2
<b>TOTAL</b>	<b>-13,6</b>	<b>15,9</b>	<b>20,6</b>	<b>4,9</b>

1/ Respecto al mismo mes o período del año anterior, a precios de 1994.  
Fuente: MINAG.  
Elaboración: BCRP, Sucursal Huancayo.

## Sub Sector Agrícola

### Producción

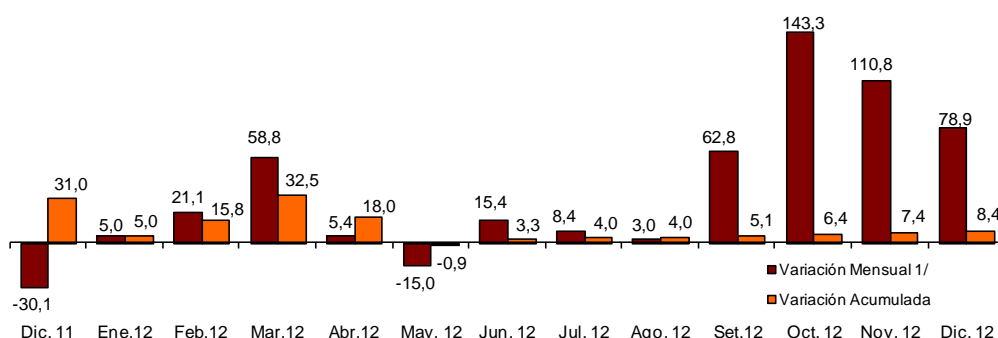
El resultado positivo (78,9 por ciento), respecto a diciembre del año pasado, se explicó, principalmente, por las mayores superficies cosechadas de papa, arveja grano verde y maíz choclo, que registraron mayores resultados en términos absolutos de 2923, 855 y 57 Tm, respectivamente.

La mayor producción de los cultivos mencionados se explicó, principalmente, por el adelanto de cosechas debido a precios favorables en chacra, así como por precaución ante la posibilidad de la presencia de factores climatológicos desfavorables como lluvias torrenciales y bajas temperaturas.

En el acumulado, se obtuvo un resultado positivo (8,4 por ciento), destacando los mayores resultados en papa (6,2 por ciento), maíz amiláceo (36,5 por ciento) y arveja grano verde (33,6 por ciento); debido a mayores cosechas y rendimientos promedio.

En el VBP agrícola regional, destacó la participación de la papa con 50,0 por ciento, seguida del maíz amiláceo y alfalfa 8,0 y 10,0 por ciento, respectivamente, de participación en la producción regional.

**GRÁFICO N° 2**  
**VALOR BRUTO DE PRODUCCIÓN AGRÍCOLA**  
**(Variación real 1/)**



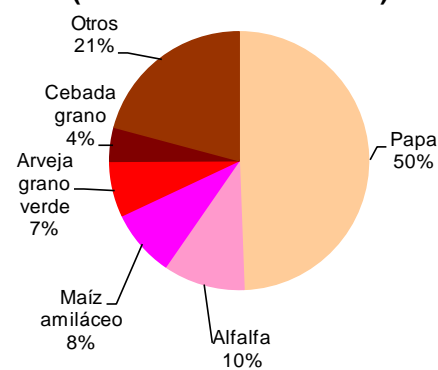
1/ Respecto a similar mes del año anterior, a precios de 1994.  
Elaboración: BCRP, Sucursal Huancayo.

**CUADRO N° 3**  
**PRODUCCIÓN DE PRINCIPALES PRODUCTOS AGRÍCOLAS 1/**  
**(EN TM)**

CULTIVOS	DICIEMBRE			ENERO – DICIEMBRE		
	2011	2012	Var. %	2011	2012	Var. %
Papa	0	2 923	-	264 807	281 129	6,2
Alfalfa	12 855	12 554	-2,3	145 437	141 328	-2,8
Maíz amiláceo	0	6	-	19 647	26 817	36,5
Cebada grano	0	0	-	25 236	24 783	-1,8
Arveja grano verde	0	855	-	14 313	19 129	33,6
Olluco	0	0	-	11 095	13 395	20,7
Tuna	3 106	3 190	2,7	12 369	12 259	-0,9
Haba grano seco	11	14	30,0	8 130	9 329	14,8
Haba grano verde	0	31	-	6 914	7 571	9,5
Frijol grano seco	0	4	-	4 637	7 449	60,6
Trigo	0	0	-	6 231	6 022	-3,4
Avena Forrajera	0	0	-	10 308	5 351	-48,1
Maíz choclo	0	57	-	3 447	4 451	29,1
Oca	0	0	-	2 408	2 487	3,3
Zapallo	51	45	-11,8	3 268	2 473	-24,3
Otros	711	1 448	103,8	10 733	10 652	-0,8

1/ Cifras Preliminares  
Fuente: MINAG  
Elaboración: BCRP, Sucursal Huancayo.

**GRÁFICO N° 3**  
**PARTICIPACIÓN EN EL VBP**  
**AGRÍCOLA**  
**(Enero – Diciembre 2012)**



Elaboración: BCRP, Sucursal Huancayo.

Respecto a diciembre de 2011, los precios en chacra de los principales productos registraron alzas. Los mayores incrementos se dieron en frijol grano seco y haba grano verde, explicado por la mayor demanda de los mercados de Huancayo y Lima.

El precio promedio de la papa fue de S/. 0,60 Kg, registrando un incremento de 53,1 por ciento. La variedad mariva registró el nivel más alto con S/. 0,75 Kg. Mientras que la canchán registró el menor precio con S/. 0,60 el Kg.

**CUADRO N° 4**  
**PRECIOS EN CHACRA DE PRINCIPALES CULTIVOS**  
**(En nuevos soles por Kg.)**

CULTIVOS	DICIEMBRE		Var. %
	2011	2012	
Arveja grano verde	1,73	2,10	21,7
Frijol grano seco	3,02	3,80	25,8
Haba grano verde	1,63	2,13	30,8
Maíz choclo	1,50	1,51	0,9
Papa	0,39	0,60	53,1

Fuente: MINAG.

Elaboración: BCRP, Sucursal Huancayo.

## Siembras

La superficie sembrada disminuyó en términos absolutos en 2 078 hectáreas y relativos en 12,4 por ciento, respecto a diciembre de 2011, debido a las menores áreas instaladas, explicado por el retraso en las lluvias.

Las superficies sembradas de papa, maíz amiláceo y frijol grano seco, disminuyeron

en términos absolutos en 1966, 530 y 325 hectáreas, respectivamente.

En lo que va de la campaña se registró un incremento del 1,8 por ciento, debido a las mayores áreas sembradas de papa (4,9 por ciento), arveja grano verde (15,2 por ciento) y maíz amiláceo (2,5 por ciento).

**CUADRO N° 5**  
**SUPERFICIE SEMBRADA 1/**  
**(Has)**

CULTIVOS TRANSITORIOS	DICIEMBRE		Var. %	CAMPAÑA AGRÍCOLA 2/		Var. %
	2011	2012		2011/2012	2012/2013	
<b>CULTIVOS TRANSITORIOS</b>	<b>16 702</b>	<b>14 624</b>	<b>- 12,4</b>	<b>78 557</b>	<b>79 945</b>	<b>1,8</b>
Arveja grano seco	871	1 130	29,7	3 417	3 408	- 0,3
Arveja grano Verde	527	469	- 11,1	3 377	3 891	15,2
Avena grano	39	73	88,3	497	581	17,0
Cebada grano	4 929	4 984	1,1	14 994	14 430	- 3,8
Frijol grano seco	1 625	1 300	- 20,0	4 518	4 457	- 1,4
Haba grano seco	752	884	17,6	5 740	5 455	- 5,0
Haba grano verde	365	253	- 30,7	1 604	1 439	- 10,3
Maíz amarillo duro	78	68	- 12,8	169	178	5,3
Maíz amiláceo	2 932	2 402	- 18,1	16 886	17 314	2,5
Maíz Choclo	14	47	232,1	255	388	52,1
Olluco	59	80	34,7	2 006	1 841	- 8,2
Papa	2 851	885	- 69,0	18 620	19 537	4,9
Trigo	1 477	1 676	13,5	3 662	3 641	- 0,6
Otros	184,5	376	103,9	2 814	3 385	20,3
<b>TOTAL</b>	<b>16 702</b>	<b>14 624</b>	<b>- 12,4</b>	<b>78 557</b>	<b>79 945</b>	<b>1,8</b>

1/ Cifras preliminares.

2/ De agosto a diciembre

Fuente: MINAG

Elaboración: BCRP, Sucursal Huancayo.

### Sub Sector Pecuario

La actividad pecuaria mensual disminuyó en 6,2 por ciento, debido a la menor producción de carnes y lácteos. En carnes, destacaron las menores producciones de porcino, alpaca y vacuno (-13,8, -15,1 y -1,5 por ciento, respectivamente). En lácteos, la de leche de vacuno (-16,4 por ciento).

La escasez de pastos que influyó en la menor producción de carnes, por el poco peso para el “beneficio” del ganado, y de leche de vacuno y caprino por el menor rendimiento en el ordeño.

En el acumulado, la producción registró un ligero incremento (0,2 por ciento), sustentado en los resultados positivos en carne de ovino (0,4 por ciento) y leche de caprino (57,7 por ciento).

La mayor participación en el VBP pecuario correspondió a la carne de vacuno con el 41,0 por ciento, seguida por la de ovino con el 20,4 por ciento.

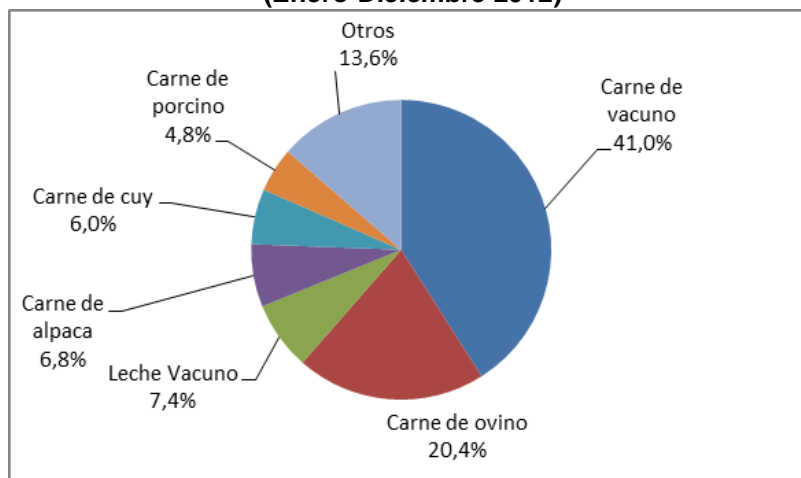
**CUADRO N° 6  
PRODUCCIÓN PECUARIA  
(TM)**

PRODUCTOS	DICIEMBRE			ENERO – DICIEMBRE		
	2011	2012	Var. %	2011	2012	Var. %
Leche Vacuno	1 862	1 557	-16,4	24 736	23 545	-4,8
Carne de vacuno	343	337	-1,5	7 822	7 617	-2,6
Carne de ovino	127	122	-3,6	2 689	2 700	0,4
Leche Caprino	108	104	-3,8	1 070	1 688	57,7
Carne de porcino	140	120	-13,8	1 705	1 679	-1,5
Carne de alpaca	68	58	-15,1	1 381	1 339	-3,0
Otros	252	233	-7,2	4 533	4 869	7,4

Fuente: MINAG

Elaboración: BCRP, Sucursal Huancayo.

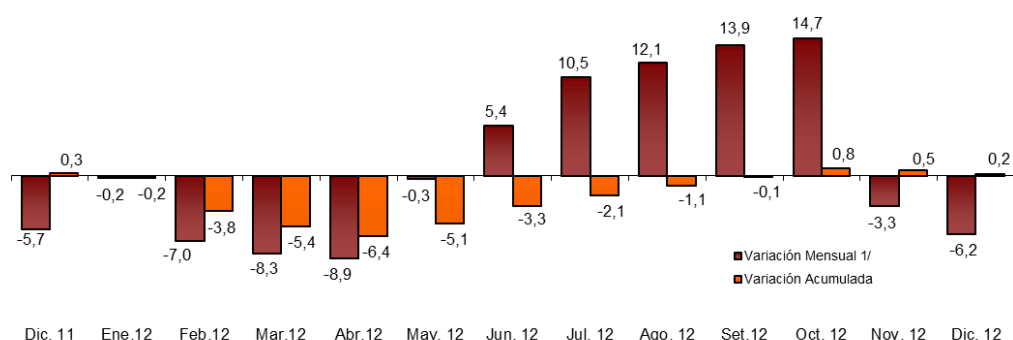
**GRÁFICO N° 4  
PARTICIPACIÓN EN EL VBP PECUARIO  
(Enero-Diciembre 2012)**



Elaboración: BCRP, Sucursal Huancayo



**GRÁFICO N° 5  
VALOR BRUTO DE PRODUCCIÓN PECUARIA 2011- 2012  
(Variación real 1/)**



1/ Respecto a similar mes del año anterior, a precios de 1994.

Elaboración: BCRP, Sucursal Huancayo.

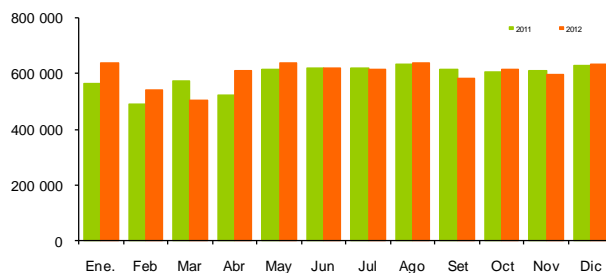
### 1.1.2 Producción Eléctrica

La generación eléctrica subió en 1,3 por ciento, comparada con diciembre del año anterior, por la mayor producción de las centrales hidroeléctricas Antúnez de Mayolo y Restitución, abastecedoras de Electroperú, así como de la central hidroeléctrica de Acobamba que abastece a la empresa

Electrocentro, favorecido por la disponibilidad de recursos hídricos.

En el acumulado, creció 2,0 por ciento, explicado por el incremento en la producción de las generadoras que abastecen a Electroperú.

**GRAFICO N° 6  
PRODUCCIÓN DE ELECTRICIDAD 2011 - 2012  
(Miles de Megavatios Hora)**



Elaboración: BCRP, Sucursal Huancayo.

**CUADRO N° 7  
GENERACIÓN ELÉCTRICA 1/  
Megavatios Hora (MWH)**

	DICIEMBRE			ENERO - DICIEMBRE		
	2011	2012	Var. %	2011	2012	Var. %
<b>ENERGÍA ELÉCTRICA</b>	<b>628 114</b>	<b>636 331</b>	<b>1,3</b>	<b>7 098 757</b>	<b>7 243 768</b>	<b>2,0</b>

1/ Variación en términos reales.

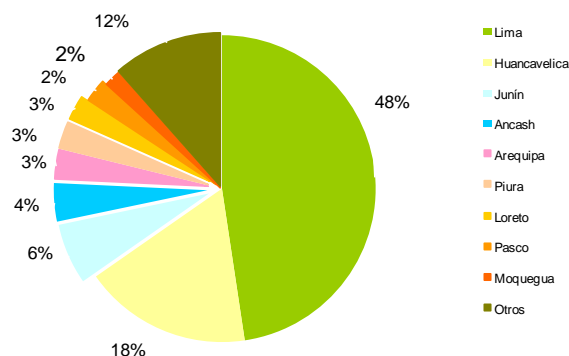
Fuente: MINEM.

Elaboración: BCRP, Sucursal Huancayo.

En el acumulado anual, la producción nacional fue de 41,0 millones de megavatios hora. La región Lima aportó con

el 48,0 por ciento, seguida en orden de importancia por Huancavelica que participó con el 18,0 por ciento.

**GRÁFICO N° 7**  
**PARTICIPACIÓN EN LA PRODUCCIÓN NACIONAL DE ELECTRICIDAD**  
**(Enero - Diciembre 2012)**



Elaboración: BCRP, Sucursal Huancayo.

### 1.1.3 Producción Minera

La producción minera cayó en 14,7 por ciento, respecto a diciembre del año anterior, influenciado por los resultados negativos en todos los minerales producidos en la región.

El acumulado registró un comportamiento negativo (-9,2 por ciento), debido a las contracciones en oro (-60,7 por ciento) y plata (-5,8 por ciento), no obstante los resultados positivos en plomo y zinc.

**CUADRO N° 8**  
**PRODUCCIÓN MINERA METÁLICA 1/**

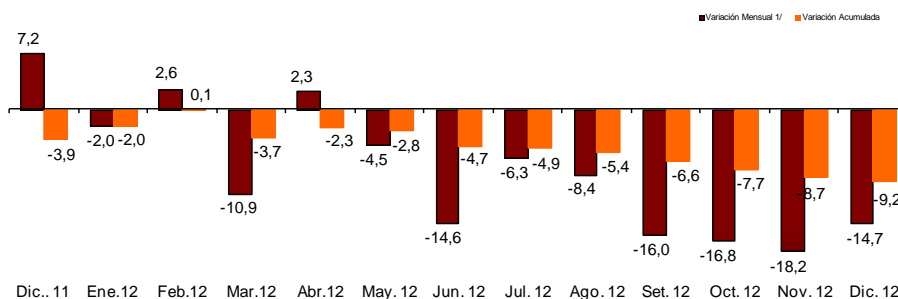
MINERAL	DICIEMBRE			ENERO – DICIEMBRE		
	2011	2012	Var. %	2011	2012	Var. %
Cobre (TMF)	1 868	1 631	- 12,7	20 682	20 642	-0,2
Oro (KGF)	89	33	- 63,4	1 186	466	-60,7
Plata (KGF)	17 413	17 009	- 2,3	207 744	195 746	-5,8
Plomo (TMF)	622	607	- 2,4	6 296	7 185	14,1
Zinc (TMF)	571	539	- 5,6	4 892	6 266	28,1
<b>TOTAL 1/</b>			<b>- 14,7</b>			<b>-9,2</b>

1/ Respecto a similar mes del año anterior, a precios de 1994.

Fuente: DGM/DPM/ Estadística Minera.

Elaboración: BCRP, Sucursal Huancayo.

**GRÁFICO N° 8**  
**VALOR BRUTO DE PRODUCCIÓN MINERA 2011 - 2012**  
**(Variación real 1/)**



1/ Respecto a similar mes del año anterior, a precios de 1994.

Elaboración: BCRP, Sucursal Huancayo.

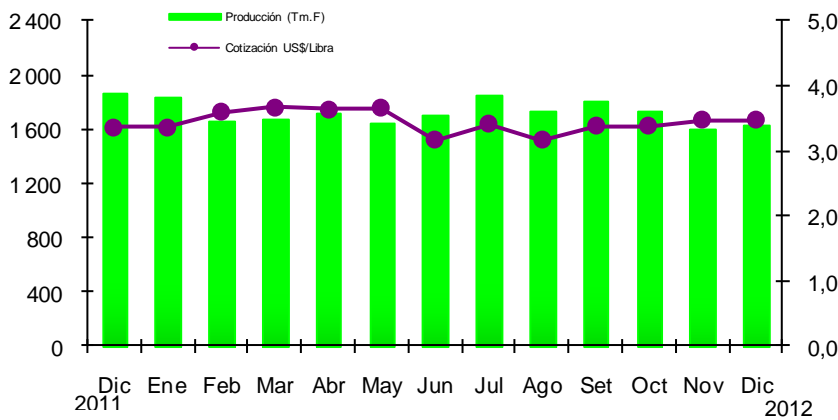
En el resultado anual, el cobre representó el 44,0 por ciento, seguido de la plata con 38,0 por ciento y el oro con 6,0 por ciento, concentrando estos tres minerales el 88,0 por ciento del total producido en Huancavelica.

Doe Run, principal empresa productora de cobre, participó con el 98,0 por ciento, seguida de Minas Buenaventura con el 2,0 por

ciento restante, siendo éstas las dos únicas empresas productoras de cobre en la región.

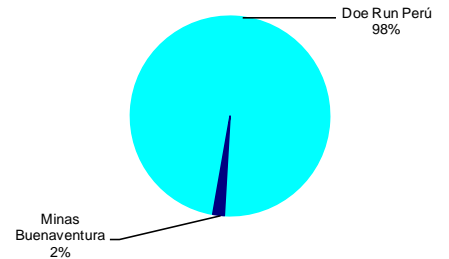
La cotización de cobre se situó en US\$ 3,52 la libra, superior en 4,5 por ciento, respecto a diciembre del 2011.

**GRÁFICO N° 9  
PRODUCCIÓN DE COBRE Y COTIZACIÓN INTERNACIONAL**

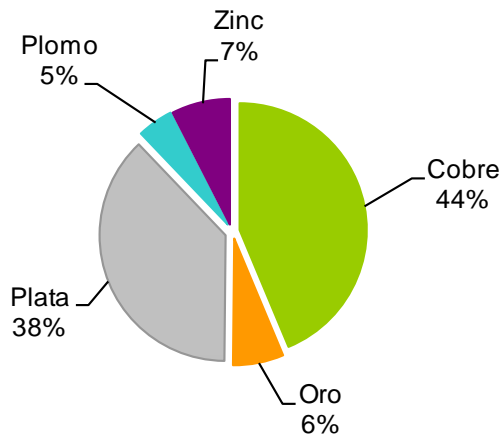


Elaboración: BCRP, Sucursal Huancayo.

**GRÁFICO N° 10  
PRODUCCIÓN DE COBRE POR EMPRESAS  
(Diciembre 2012)**



**GRÁFICO N° 11  
PARTICIPACIÓN EN EL VBP MINERO  
(Enero -Diciembre 2012)**



Elaboración: BCRP, Sucursal Huancayo.

### 1.1.4 Construcción

El sector de la construcción, medido a través de los despachos de cemento, creció en 3,7 por ciento con relación a diciembre del año anterior, influenciado por la actividad minera y ejecución de obras públicas.

Entre enero y diciembre, creció en 68,6 por ciento respecto al mismo periodo del 2011, debido principalmente a las construcciones mineras y obras públicas contratadas por el Gobierno Regional y las municipalidades.

**CUADRO N° 9  
INDICADOR DEL SECTOR CONSTRUCCIÓN**

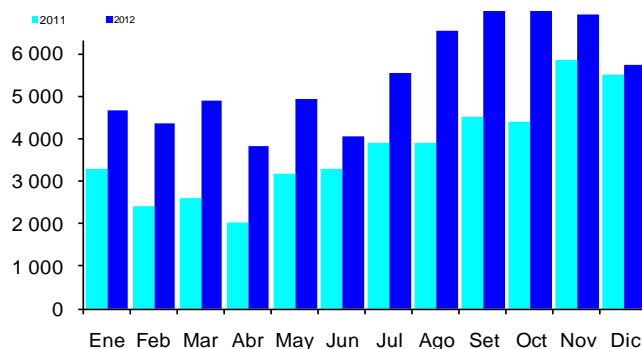
	DICIEMBRE			ENERO – DICIEMBRE		
	2011	2012	Var. %	2011	2012	Var. %
Ventas de cemento (TM)	5 521	5 726	3,7	39 448	66 508	68,6
<b>SECTOR 1/</b>						

1/ Variación en términos reales, a precios de 1994.

Fuente: Cemento Andino.

Elaboración: BCRP, Sucursal Huancayo.

**GRÁFICO N° 12  
VENTAS DE CEMENTO 2011 - 2012  
TM**



Elaboración: BCRP, Sucursal Huancayo.

### 1.2 Turismo

Los arribos turísticos crecieron en 48,0 por ciento, respecto a diciembre de 2011, por el mayor flujo de visitantes nacionales (47,3 por ciento) y extranjeros (313,6 por ciento).

El 98,9 por ciento de nacionales se alojó en establecimientos no categorizados y el 1,1 por ciento restante en hoteles de 3 estrellas; mientras que el 100 por ciento de extranjeros se hospedaron en alojamientos no clasificados. La permanencia promedio de nacionales y extranjeros fue de 1,6 días, en ambos casos.

En cuanto a la procedencia de los nacionales en el mes, los mayores porcentajes correspondieron a visitantes de la misma región (40,2 por ciento), seguido de Junín (31,3 por ciento) y Lima (11,5 por ciento).

Entre los extranjeros, los mayores porcentajes correspondieron a visitantes de Alemania (24,5 por ciento), Francia (13,8 por ciento) y España (12,8 por ciento). En el resultado anual, los arribos crecieron en 28,6 por ciento, por las mayores visitas de nacionales (28,3 por ciento) y extranjeros (82,6 por ciento).

**CUADRO N° 10  
ARRIBOS A ESTABLECIMIENTOS DE HOSPEDAJE**

	DICIEMBRE			ENERO – DICIEMBRE		
	2011	2012	Var. %	2011	2012	Var. %
Nacionales	8 296	12 220	47,3	113 063	146 677	29,7
Extranjeros	22	91	313,6	477	922	93,3
<b>TOTAL</b>	<b>8 318</b>	<b>12 311</b>	<b>48,0</b>	<b>113 540</b>	<b>147 599</b>	<b>30,0</b>

Fuente: Mincetur Huancavelica.  
Elaboración: BCRP, Sucursal Huancayo.

## II. INFLACIÓN

### 2.1. Inflación

En diciembre, la variación mensual del IPC de la ciudad de Huancavelica tuvo un resultado positivo (0,47 por ciento), asociado al incremento de los precios en

los grupos, Alimentos y bebidas (0,09 por ciento), Transportes y comunicaciones (5,13 por ciento, y Vestido y calzado (0,08 por ciento).

**CUADRO N° 11  
CIUDAD DE HUANCAVELICA: VARIACIÓN DEL IPC POR GRANDES GRUPOS DE CONSUMO  
DICIEMBRE 2012**

Grandes Grupos de Consumo	Ponderación 1/	Índice	Variación Porcentual		
			Dic. 12/ Nov. 12	Dic.12/ Nov. 11	Dic.12/ Dic. 11
<b>Índice General</b>	<b>100,0</b>	<b>110,49</b>	<b>0,47</b>	<b>1,69</b>	<b>1,69</b>
Alimentos y bebidas	50,74	115,35	0,09	2,09	2,09
Vestido y calzado	8,45	108,99	0,08	1,61	1,61
Alquiler de vivienda, combustible y electricidad	7,20	103,89	-0,11	1,01	1,01
Muebles, enseres y mantenimiento de la vivienda	5,51	103,44	0,28	0,87	0,87
Cuidado, conservación de la salud y serv. médicos	1,8	106,29	0,06	2,87	2,87
Transportes y comunicaciones	8,29	109,67	5,13	2,41	2,41
Esparcimiento, div., serv. culturales y de enseñanza	11,84	102,73	-0,01	0,16	0,16
Otros bienes y servicios	6,09	103,77	0,16	1,19	1,19

1/ Año base, 2009=100.  
Fuente: INEI Huancavelica  
Elaboración: BCRP, Sucursal Huancayo.

Los productos con mayor incidencia positiva en el mes, se concentraron en el grupo de “Alimentos y bebidas”: papa amarilla, naranja de jugo, ají verde escabeche y ajo entero. Mientras que los productos con

mayor incidencia negativa fueron: haba verde, cebolla roja, betarraga, lechuga, camote morado, palta corriente, piña, manzanas delicia e Israel y mango.

## III. SECTOR EXTERNO

### 3.1 Exportaciones

Las exportaciones de Huancavelica totalizaron US\$ 25,7 millones, registrando un crecimiento de 39,0 por ciento, respecto a diciembre del 2011, explicado por las mayores ventas de productos tradicionales (39,1 por ciento) y no

tradicionales (28,9 por ciento). En los tradicionales, las ventas al exterior estuvieron constituidas únicamente por los productos mineros (cobre, plomo, plata y zinc), y en los no tradicionales por productos pesqueros y textiles.

En el acumulado, las exportaciones totalizaron US\$ 205,1 millones, cifra superior en 9,7 por ciento, por el comportamiento positivo de los productos tradicionales (8,7 por ciento) y no

tradicionales (87,7 por ciento). En este periodo, los productos tradicionales participaron con el 97,8 por ciento y los no tradicionales con el 2,2 por ciento del total exportado.

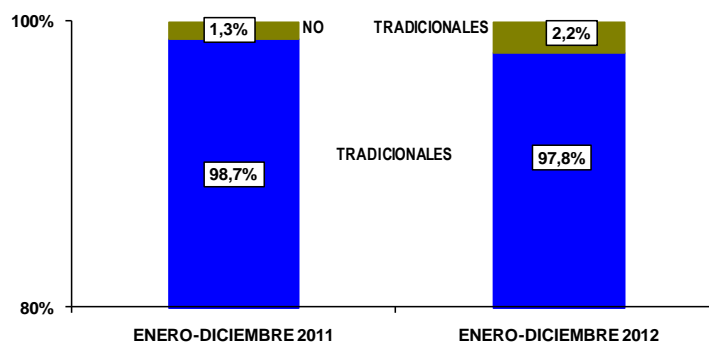
**CUADRO N° 12**  
**EXPORTACIONES POR GRUPO DE PRODUCTOS**  
**(Valor FOB en miles de US\$)**

	DICIEMBRE			ENERO – DICIEMBRE		
	2011	2012	Var. %	2011	2012	Var. %
<b>TRADICIONALES</b>	<b>18 391</b>	<b>25 578</b>	<b>39,1</b>	<b>184 561</b>	<b>200 642</b>	<b>8,7</b>
Mineros	18 391	25 578	39,1	184 561	200 642	8,7
<b>NO TRADICIONALES</b>	<b>128</b>	<b>165</b>	<b>28,9</b>	<b>2 354</b>	<b>4 419</b>	<b>87,7</b>
Agrícolas	111	0	-100,0	442	703	59,2
Pesqueros	0	141	-	1 111	2 904	161,4
Textiles	0	24	-	164	177	7,8
Otros No Tradicionales	18	0	-100,0	637	635	-0,4
<b>TOTAL</b>	<b>18 520</b>	<b>25 744</b>	<b>39,0</b>	<b>186 915</b>	<b>205 061</b>	<b>9,7</b>

Fuente: SUNAT.

Elaboración: BCRP, Sucursal Huancayo.

**GRÁFICO N° 13**  
**ESTRUCTURA DE EXPORTACIONES POR GRUPO DE PRODUCTOS**

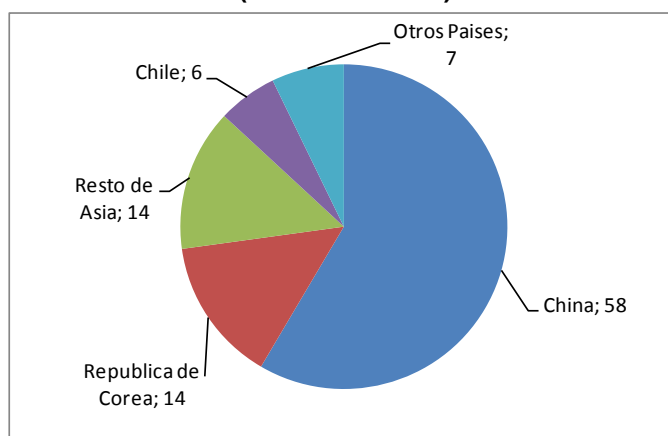


Elaboración: BCRP, Sucursal Huancayo.

Los principales países de destino fueron China que participó con el 58 por ciento del total exportado, seguido del Resto de Asia y Corea con el 14 por ciento para ambos casos.

China concentró las exportaciones de cobre y plomo, mientras que el Resto de Asia y Corea, las de plomo, plata y zinc. La trucha congelada y la tara tuvieron a Europa como principal destino.

**GRÁFICO N° 14  
PRINCIPALES DESTINOS DE EXPORTACIÓN  
(Diciembre 2012)**



Elaboración: BCRP, Sucursal Huancayo.

**CUADRO N° 13  
PRINCIPALES PAISES DE DESTINO Y PRINCIPALES PRODUCTOS EXPORTADOS  
(Enero - Diciembre 2012)**

PAÍS	MILES DE US\$	PRODUCTO
China	119 941	Cobre. plomo
República de Corea	29 382	Plomo
Resto de Asia	28 862	Plata. zinc
Chile	12 109	Plomo. otros agrícolas
Otros Países	14 767	Trucha congelada y tara.
<b>TOTAL</b>	<b>205 061</b>	

Fuente: SUNAT.

Elaboración: BCRP, Sucursal Huancayo.

## IV. FINANZAS PÚBLICAS

### 4.1. Ingresos Corrientes Recaudados en Huancavelica

La recaudación de la SUNAT fue de S/. 3,0 millones, superior en 53,6 por ciento a lo obtenido en diciembre del 2011, explicado por las mayores captaciones de Otros Ingresos Tributarios (385,2 por ciento) e Impuesto a la Renta (12,2 por ciento), no obstante la caída en el IGV (-19,4 por ciento).

El acumulado anual registró S/26,0 millones, monto superior en 35,4 por ciento, respecto a

similar periodo del año anterior, por la expansión de Otros Ingresos Tributarios (128,8 por ciento), Impuesto a la Renta (25,2 por ciento) e IGV (18,9 por ciento). En este periodo, del total recaudado, el IGV representó el 42,0 por ciento, el Impuesto a la Renta el 36,4 por ciento y Otros Ingresos Tributarios el 21,6 por ciento restante.

**CUADRO N° 14**  
**INGRESOS CORRIENTES RECAUDADOS EN HUANCAVELICA**  
**(Miles de nuevos soles)**

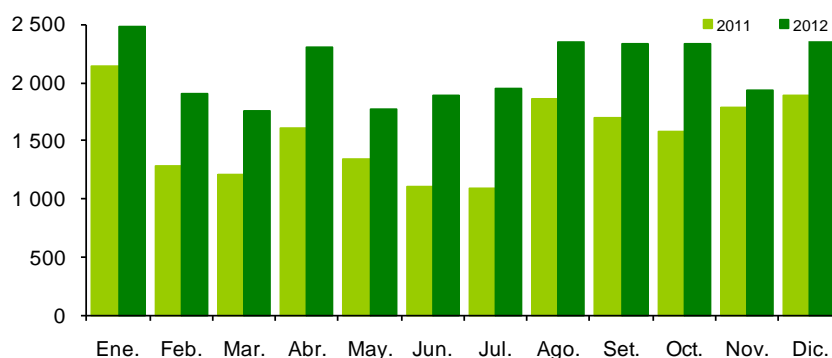
CONCEPTO	DICIEMBRE			ENERO - DICIEMBRE		
	2011	2012	Var. % 1/	2011	2012	Var. % 1/
<b>I. INGRESOS TRIBUTARIOS</b>	<b>1 894</b>	<b>2 986</b>	<b>53,6</b>	<b>18 592</b>	<b>26 017</b>	<b>35,4</b>
<b>1. Impuesto a la Renta</b>	<b>732</b>	<b>843</b>	<b>12,2</b>	<b>7 318</b>	<b>9 463</b>	<b>25,2</b>
Personas Naturales	358	425	15,5	3 687	4 740	24,4
Personas Jurídicas	357	413	12,9	3 188	4 329	31,4
Regularización	17	5	- 70,1	443	394	- 13,9
<b>2. Impuesto a la Importación</b>	<b>0</b>	<b>0</b>	<b>-</b>	<b>0</b>	<b>0</b>	<b>-</b>
<b>3. Impuesto General a las Ventas (IGV)</b>	<b>878</b>	<b>726</b>	<b>- 19,4</b>	<b>8 895</b>	<b>10 931</b>	<b>18,9</b>
Operaciones Internas	878	726	- 19,4	8 895	10 931	18,9
Operaciones Externas	0	0	-	0	0	-
<b>4. Impuesto Selectivo al Consumo (ISC)</b>	<b>0</b>	<b>0</b>	<b>-</b>	<b>0</b>	<b>0</b>	<b>- 100,0</b>
<b>5. Otros Ingresos Tributarios</b>	<b>284</b>	<b>1 417</b>	<b>385,2</b>	<b>2 378</b>	<b>5 623</b>	<b>128,8</b>
<b>6. Devoluciones</b>	<b>0</b>	<b>0</b>	<b>-</b>	<b>0</b>	<b>0</b>	<b>-</b>
<b>II. INGRESOS NO TRIBUTARIOS</b>	<b>0</b>	<b>0</b>	<b>-</b>	<b>0</b>	<b>0</b>	<b>-</b>
<b>TOTAL</b>	<b>1 894</b>	<b>2 986</b>	<b>53,6</b>	<b>18 592</b>	<b>26 017</b>	<b>35,4</b>

1/ Variación en términos reales

Fuente: SUNAT.

Elaboración: BCRP, Sucursal Huancayo.

**GRÁFICO N° 15**  
**RECAUDACIÓN TRIBUTARIA**  
**(Miles de nuevos soles)**



Elaboración: BCRP, Sucursal Huancayo.

## 4.2. Gastos del Sector Público

En diciembre, el gasto público sumó S/. 373,4 millones, mayor en 18,0 por ciento en términos reales, respecto a diciembre 2011, influenciado por las mayores ejecuciones realizadas por los gobiernos, regional y municipales.

En el acumulado, el 42,1 por ciento fue ejecutado por el Gobierno Regional, seguido por las municipalidades con 32,7 por ciento. El 25,2 por ciento restante fue ejecutado por el Gobierno Central.



**CUADRO N° 15**  
**GASTO PÚBLICO DEVENGADO POR NIVELES DE GOBIERNO 1/**  
**(Miles de nuevos soles)**

	DICIEMBRE			ENERO – DICIEMBRE		
	2011	2012	Var. % 2/	2011	2012	Var. % 2/
Gobierno Central	60 529	61 971	-0,3	273 629	423 579	49,2
Gobierno Regional	110 756	165 753	45,8	532 802	708 067	28,1
Gobiernos Locales	136 954	145 645	3,6	413 237	550 817	28,4
<b>TOTAL</b>	<b>308 239</b>	<b>373 370</b>	<b>18,0</b>	<b>1 219 668</b>	<b>1 682 464</b>	<b>32,9</b>

1/ Gasto devengado: Nivel de gasto que se asocia a la verificación del cumplimiento de las obligaciones, esto es la entrega del bien o prestación del servicio.

2/ Variación en términos reales.

Fuente: Ministerio de Economía y Finanzas – SIAF

Elaboración: BCRP, Sucursal Huancayo.

El acumulado registró el 55,3 por ciento en Gastos Corrientes, que creció en 32,1 por ciento, por mayores gastos en los tres niveles de gobierno. Los Gastos de Capital (44,3 por ciento), crecieron en 33,5 por

ciento, debido al incremento en inversiones de los gobiernos locales (35,6 por ciento), Gobierno Regional (30,2 por ciento) y Gobierno Central (34,2 por ciento).

**CUADRO N° 16**  
**GASTO PÚBLICO DEVENGADO POR TIPO Y NIVELES DE GOBIERNO 1/**  
**(Miles de nuevos soles)**

	DICIEMBRE			ENERO – DICIEMBRE		
	2011	2012	Var. % 2/	2011	2012	Var. % 2/
<b>GASTOS CORRIENTES</b>	<b>120 689</b>	<b>147 874</b>	<b>19,4</b>	<b>678 295</b>	<b>929 596</b>	<b>32,1</b>
Gobierno Central	43 592	36 958	-17,4	203 213	325 438	54,3
Gobierno Regional	53 505	84 925	54,6	346 448	456 237	26,9
Gobiernos Locales	23 592	25 990	7,3	128 635	147 921	10,8
<b>GASTOS DE CAPITAL</b>	<b>186 018</b>	<b>223 633</b>	<b>17,1</b>	<b>537 337</b>	<b>744 694</b>	<b>33,5</b>
Gobierno Central	16 937	25 013	43,9	70 416	98 141	34,3
Gobierno Regional	57 251	80 828	37,5	186 354	251 830	30,2
Gobiernos Locales	111 830	117 792	2,6	280 567	394 722	35,6
<b>SERVICIO DE LA DEUDA</b>	<b>1 532</b>	<b>1 863</b>	<b>18,5</b>	<b>4 035</b>	<b>8 174</b>	<b>95,2</b>
Gobiernos Locales	1 532	1 863	18,5	4 035	8 174	95,2
<b>TOTAL</b>	<b>308 239</b>	<b>373 370</b>	<b>18,0</b>	<b>1 219 668</b>	<b>1 682 464</b>	<b>32,9</b>

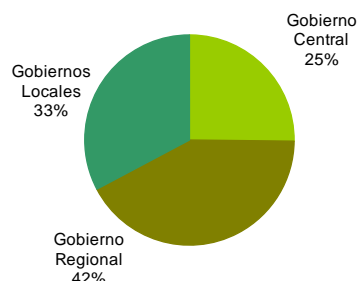
1/ Gasto devengado: Nivel de gasto que se asocia a la verificación del cumplimiento de las obligaciones, esto es la entrega del bien o prestación del servicio.

2/ Variación en términos reales.

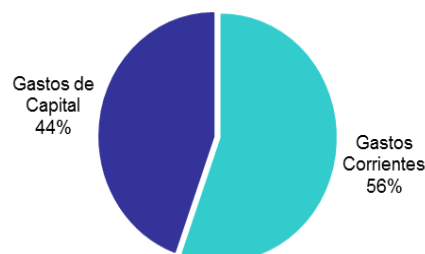
Fuente: Ministerio de Economía y Finanzas – SIAF

Elaboración: BCRP, Sucursal Huancayo.

**GRÁFICO N° 16  
PARTICIPACIÓN DEL GASTO  
( Enero-Diciembre 2012)**



**GRÁFICO N° 17  
COMPOSICIÓN DEL GASTO PÚBLICO  
(Enero - Diciembre 2012)**



Elaboración: BCRP, Sucursal Huancayo.

En el acumulado, el incremento en Gastos Corrientes (32,1 por ciento), se explicó, principalmente, por la mayor ejecución en las cuentas de Bienes y Servicios (65,9 por ciento), y Donaciones y Transferencias (207,6 por ciento). El incremento en Gastos de Capital (33,5 por ciento), se debió a la mayor Adquisición de Activos No Financieros (37,5 por ciento) y Donaciones y Transferencias (37,2 por ciento).

**CUADRO N° 17  
GASTO PÚBLICO DEVENGADO TOTAL POR GENÉRICA 1/  
(Miles de nuevos soles)**

	DICIEMBRE			ENERO - DICIEMBRE		
	2011	2012	Var. % 2/	2011	2012	Var. % 2/
<b>GASTOS CORRIENTES</b>	<b>120 689</b>	<b>147 874</b>	<b>19,4</b>	<b>678 295</b>	<b>929 596</b>	<b>32,1</b>
Personal y Obligaciones Sociales	36 183	33 095	-10,9	294 483	312 000	2,1
Pensiones y Otras Prest. Sociales	8 992	8 080	-12,5	62 099	66 384	3,0
Bienes y Servicios	46 826	84 233	75,2	230 231	396 408	65,9
Donaciones y Transferencias	3 345	4 475	30,3	20 302	64 811	207,6
Otros Gastos	25 343	17 990	-30,8	71 180	89 992	21,8
<b>GASTOS DE CAPITAL</b>	<b>186 018</b>	<b>223 633</b>	<b>17,1</b>	<b>537 337</b>	<b>744 694</b>	<b>33,5</b>
Adquisición de Activos No Financieros	171 582	219 575	24,7	482 961	688 940	37,5
Adquisición de Activos Financieros	0	0	-	0	0	0,0
Donaciones y Transferencias	6 015	3 373	-45,4	28 100	40 001	37,2
Otros Gastos	8 421	685	-92,1	26 276	15 753	-42,2
<b>SERVICIO DE LA DEUDA</b>	<b>1 532</b>	<b>1 863</b>	<b>18,5</b>	<b>4 035</b>	<b>8 174</b>	<b>95,2</b>
Servicio de la Deuda Pública	1 532	1 863	18,5	4 035	8 174	95,2
<b>TOTAL</b>	<b>308 239</b>	<b>373 370</b>	<b>18,0</b>	<b>1 219 668</b>	<b>1 682 464</b>	<b>32,9</b>

1/ Gasto devengado: Nivel de gasto que se asocia a la verificación del cumplimiento de las obligaciones, esto es la entrega del bien o prestación del servicio.

2/ Variación en términos reales.

Fuente: Ministerio de Economía y Finanzas – SIAF

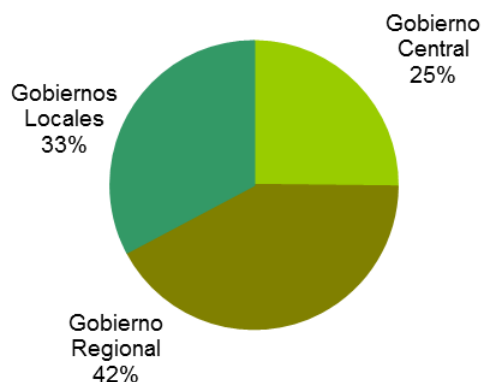
Elaboración: BCRP, Sucursal Huancayo.

### 4.3 Inversiones del Sector Público

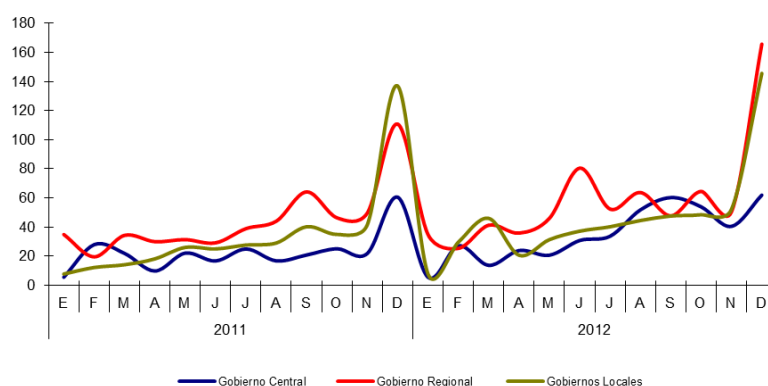
En diciembre, la Adquisición de Activos No Financieros por el sector público totalizó S/. 219,6 millones, superior en 24,7 por ciento, por el incremento en Transporte (117,5 por ciento), Salud (115,0 por ciento) y Educación (10,2 por ciento).

En el acumulado, las inversiones sumaron S/. 688,9 millones, mayor en 37,5 por ciento, sustentado por las mayores inversiones en Transporte (109,3 por ciento), Agropecuario (44,1 por ciento) y Salud (41,0 por ciento).

**GRÁFICO N° 18**  
**PARTICIPACIÓN DE LAS INVERSIONES**  
**(Enero - Diciembre 2012)**



**GRÁFICO N° 19**  
**EVOLUCIÓN DE LA INVERSIÓN PÚBLICA TOTAL**  
**(Miles de nuevos soles)**



Elaboración: BCRP, Sucursal Huancayo.

**CUADRO N° 18**  
**INVERSIONES DEL SECTOR PÚBLICO TOTAL POR FUNCIONES 1/**  
**(Miles de nuevos soles)**

	DICIEMBRE			ENERO - DICIEMBRE		
	2011	2012	Var. % 2/	2011	2012	Var. % 2/
03: Planeamiento y Contingencia	18 226	13 523	-27,7	51 735	58 350	8,7
04: Defensa y Seguridad Nacional	0	0	-	0	0	-
05: Orden Público y Seguridad	1 511	4 002	158,0	2 446	11 176	340,2
06: Justicia	471	36	-92,6	714	413	-44,3
07: Trabajo	0	0	0	7	62	780,9
08: Comercio	1 059	695	-36,0	1 708	3 067	73,0
09: Turismo	327	725	116,2	933	3 704	282,5
10: Agropecuaria	18 367	20 181	7,0	55 159	82 494	44,1
11: Pesca	122	186	47,9	660	612	-10,6
12: Energía	4 144	2 144	-49,6	17 627	9 515	-48,0
13: Minería	34	17	-51,3	42	27	-37,2
14: Industria	153	107	-32,0	396	411	0,2
15: Transporte	26 585	59 366	117,5	85 221	185 069	109,3
16: Comunicaciones	981	685	-31,9	4 098	2 696	-36,6
17: Medio Ambiente	8 284	4 277	-49,7	22 148	15 279	-33,5
18: Saneamiento	27 755	25 171	-11,7	61 291	79 302	24,7
19: Vivienda y Desarrollo Urbano	2 124	3 569	63,7	4 624	20 220	321,4
20: Salud	15 579	34 375	115,0	44 368	64 922	41,0
21: Cultura y Deporte	4 448	4 125	-9,7	13 926	21 312	47,5
22: Educación	38 274	43 295	10,2	107 529	121 035	8,5
23: Protección Social	3 137	3 095	-3,9	8 330	9 274	7,3
<b>TOTAL</b>	<b>171 582</b>	<b>219 575</b>	<b>24,7</b>	<b>482 961</b>	<b>688 940</b>	<b>37,5</b>
Gobierno Central	9 057	21 755	134,0	47 233	61 948	26,4
Gobierno Regional de Huancavelica	56 439	80 828	39,5	164 977	236 342	38,0
Gobiernos Locales	106 087	116 992	7,4	270 751	390 649	39,0

1/ Gasto devengado: Nivel de gasto que se asocia a la verificación del cumplimiento de las obligaciones, esto es la entrega del bien o prestación del servicio.

2/ Variación en términos reales.

Fuente: Ministerio de Economía y Finanzas – SIAF

Elaboración: BCRP, Sucursal Huancayo.

## V. MONEDA Y CRÉDITO

El sistema financiero regional se caracterizó por los resultados positivos de depósitos (24,9 por ciento) y colocaciones (20,8 por

ciento), respecto a diciembre de 2011. El índice de morosidad fue de 2,8 por ciento, superior en 0,6 puntos porcentuales con relación a diciembre del 2011.

### 5.1. Depósitos del Sistema Financiero

Los saldos de depósitos sumaron S/. 94,6 millones, superior en 24,9 por ciento respecto a diciembre del año pasado, debido al incremento de los depósitos en moneda nacional (27,6 por ciento), no obstante el descenso en moneda extranjera (- 24,6 por

ciento). Las captaciones en moneda nacional concentraron el 96,8 por ciento, mientras que las de moneda extranjera representaron el 3,2 por ciento del total depositado en el sistema financiero regional.

**CUADRO N° 19  
DEPÓSITOS DEL SISTEMA FINANCIERO  
(Miles de nuevos soles)**

	DICIEMBRE		
	2011	2012	Var. % 1/
<b>Empresas Bancarias</b>	<b>40 054</b>	<b>49 885</b>	<b>21.3</b>
<b>Instituciones de Microfinanzas</b>	<b>33 726</b>	<b>44 707</b>	<b>29.1</b>
Cajas Municipales	28 855	37 483	26.5
Cajas Rurales	3 351	3 812	10.8
Financieras	1 520	3 413	118.8
<b>TOTAL</b>	<b>73 780</b>	<b>94 592</b>	<b>24.9</b>
<b>En MN</b>	<b>69 902</b>	<b>91 591</b>	<b>27.6</b>
<b>En ME</b>	<b>3 878</b>	<b>3 001</b>	<b>-24.6</b>

1/ Variación en valores reales.

Fuente: Superintendencia de Banca y Seguros (SBS).

Elaboración: BCRP, Sucursal Huancayo.

La modalidad de depósitos a plazo creció en 17,8 por ciento, impulsada por convenientes tasas de interés ofertadas por el sistema financiero, especialmente por las instituciones de microfinanzas, así como el incremento de las operaciones de fondos mutuos canalizadas a través de la banca múltiple.

Los mayores depósitos en la modalidad de ahorros (13,6 por ciento), se debieron principalmente a tasas de interés atractivas

para los ahorristas y a la apertura de nuevas cuentas destinadas al pago de remuneraciones del personal que labora en empresas de servicios relacionadas al sector público y la actividad minera.

Los depósitos a la vista tuvieron un incremento importante (91,8 por ciento), explicado por los depósitos de las empresas mineras, básicamente las dedicadas a la explotación de yacimientos auríferos.

**CUADRO N° 20  
EVOLUCIÓN SEGÚN TIPO DE DEPÓSITOS  
(Miles de nuevos soles)**

	DICIEMBRE		
	2011	2012	Var. % 1/
Vista	8 780	17 284	91.8
Ahorro	30 256	35 296	13.6
Plazo	34 744	42 011	17.8
<b>TOTAL</b>	<b>73 780</b>	<b>94 592</b>	<b>24.9</b>

1/ Variación en valores reales

Fuente: Superintendencia de Banca y Seguros (SBS).

Elaboración: BCRP, Sucursal Huancayo.

Por instituciones, el Banco de Crédito, única empresa bancaria en el departamento, registró un resultado positivo (21,3 por ciento). Las instituciones micro financieras crecieron 29,1 por ciento, por las mayores captaciones de las Cajas Municipales

(26,5 por ciento), Financieras (118,8 por ciento) y Cajas Rurales (10,8 por ciento). Respecto a la participación, el Banco de Crédito y la Caja Municipal de Huancayo, concentraron el 85,2 por ciento del total captado por el sistema financiero regional.

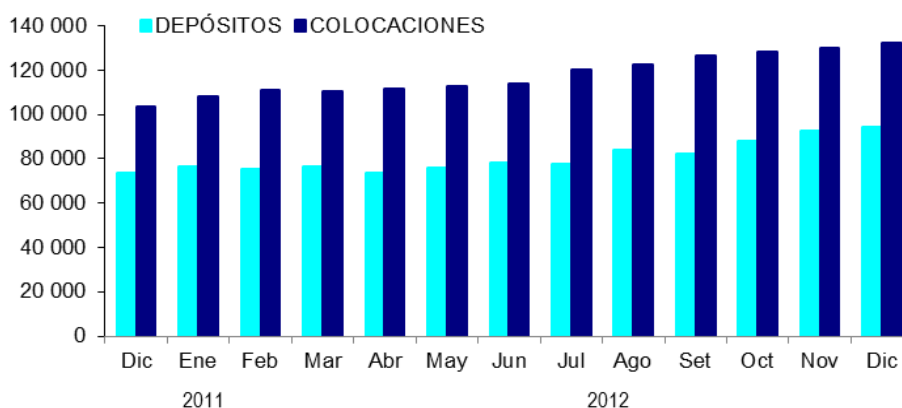
**CUADRO N° 21  
PARTICIPACIÓN EN LOS DEPÓSITOS  
(En porcentaje)**

ENTIDAD	DICIEMBRE 2012		
	Miles de S/.	Mes (%)	Acumulado (%)
Banco de Crédito	49 885	52.7	52.7
Caja Municipal de Huancayo	30 696	32.5	85.2
Caja Municipal de Pisco	5 034	5.3	90.5
Caja Rural Libertadores de Ayacucho	3 812	4.0	94.5
Financiera Confianza	3 413	3.6	98.1
Caja Municipal de Piura	1 752	1.9	100.0
<b>TOTAL</b>	<b>94 592</b>	<b>100.0</b>	

Fuente: Superintendencia de Banca y Seguros (SBS).

Elaboración: BCRP, Sucursal Huancayo.

**GRÁFICO N° 20  
DEPÓSITOS Y COLOCACIONES DEL SISTEMA FINANCIERO  
(En miles de nuevos soles)**



Fuente: Superintendencia de Banca y Seguros (SBS).

Elaboración: BCRP, Sucursal Huancayo.

## 5.2. Crédito del Sistema Financiero

El crédito del sistema financiero al sector privado fue de S/. 137,9 millones, lo que significó una expansión de 20,8 por ciento respecto a diciembre del 2011, por el incremento de los préstamos en nuevos soles (21,0 por ciento) y en dólares (4,0 por ciento). El dinamismo del sector minero y la contratación de nuevos proyectos de inversión pública, que requieren de servicios como el transporte, y servicios de proveedores, explicaron el incremento de

créditos de consumo para la adquisición de vehículos y capital para las Pymes.

Por tipo de crédito, los mayores porcentajes se destinaron a créditos de consumo (50,7 por ciento) y préstamos a las Pymes (45,9 por ciento). Las operaciones hipotecarias y comerciales tuvieron las menores participaciones (2,9 y 0,5 por ciento, respectivamente).

**CUADRO N° 22**  
**CRÉDITOS DEL SISTEMA FINANCIERO**  
**(Miles de nuevos soles)**

	DICIEMBRE		
	2011	2012	Var. % 1/
<b>Empresas Bancarias</b>	<b>21 872</b>	<b>27 237</b>	<b>21,3</b>
<b>Instituciones de Microfinanzas</b>	<b>89 303</b>	<b>110 624</b>	<b>20,7</b>
Cajas Municipales	61 598	74 381	17,6
Cajas Rurales	4 379	4 587	2,0
Financieras	23 325	31 656	32,2
<b>TOTAL</b>	<b>111 174</b>	<b>137 861</b>	<b>20,8</b>
<b>En M/N</b>	<b>109 862</b>	<b>136 461</b>	<b>21,0</b>
<b>En ME</b>	<b>1 312</b>	<b>1 400</b>	<b>4,0</b>

1/ Variación en valores reales.

Fuente: Superintendencia de Banca y Seguros (SBS).

Elaboración: BCRP, Sucursal Huancayo.

En lo que se refiere a la participación en el total de préstamos, la CMAC de Huancayo lideró con el 42,7 por ciento, seguida por el Financiera Confianza y Banco de Crédito

con 21,9 y 19,8 por ciento, respectivamente, concentrando dichas instituciones el 84,3 por ciento del total de créditos otorgados.

**CUADRO N° 23**  
**PARTICIPACIÓN EN LOS CRÉDITOS**  
**(En porcentajes)**

ENTIDAD	DICIEMBRE		
	Miles de S/.	Mes (%)	Acumulado (%)
Caja Municipal de Huancayo	58 873	42.7	42.7
Financiera Confianza	30 136	21.9	64.6
Banco de Crédito	27 237	19.8	84.3
Caja Municipal de Pisco	7 439	5.4	89.7
Caja Municipal de Piura	8 068	5.9	95.6
Caja Rural Libertadores de Ayacucho	2 081	1.5	97.1
Caja Rural Señor de Luren	2 507	1.8	98.9
Financiera TFC	909	0.7	99.6
Financiera ProEmpresa	531	0.4	99.9
Financiera Crediscotia	80	0.1	100.0
<b>TOTAL</b>	<b>137 861</b>	<b>100.0%</b>	

Fuente: Superintendencia de Banca y Seguros (SBS).

Elaboración: BCRP, Sucursal Huancayo.

**CUADRO N° 24  
COLOCACIONES POR TIPO DE CRÉDITO 1/**

TIPO DE CRÉDITO	Var. % Dic 2012/2011	Part. % Diciembre 2012
Comercial	50,3	0,5
Consumo	6,0	50,7
Hipotecario	45,4	2,9
MES	17,5	45,9
<b>TOTAL</b>	<b>12,0</b>	<b>100,0</b>

1/ Variación en valores reales.

Fuente: Superintendencia de Banca y Seguros (SBS).

Elaboración: BCRP, Sucursal Huancayo.

El ratio de cartera pesada se situó en 2,8 por ciento, superior en 0,6 puntos porcentuales respecto de diciembre del año anterior. Las Financieras registraron la menor morosidad (2,1 por ciento) y las Cajas Rurales la más alta (8,3 por ciento).

**CUADRO N° 25  
MOROSIDAD DEL SISTEMA FINANCIERO  
(En porcentaje de las colocaciones brutas) 1/**

	DICIEMBRE		
	2011	2012	Var.
Empresas Bancarias	2,6	3,0	14,7
Empresas Financieras	1,5	2,1	37,1
Cajas Municipales	2,6	3,3	28,8
Cajas Rurales	7,6	8,3	9,6
<b>Total</b>	<b>2,2</b>	<b>2,8</b>	<b>0,6</b>

1/ Diciembre 2012 preliminar.

Fuente: SBS e instituciones del sistema financiero.

Elaboración: BCRP, Sucursal Huancayo.

### 5.3. Crédito a la Pequeña y Microempresa

Los créditos otorgados a la pequeña y microempresa ascendieron a S/. 83,4 millones, superior en 17,5 por ciento, en términos reales, a los de diciembre 2011. Los incrementos más importantes en

colocaciones se registraron en las Empresas Financieras (31,5 por ciento) y Cajas Municipales (10,7 por ciento). Las Empresas Bancarias registraron un crecimiento de 22,2 por ciento.

**CUADRO N° 26  
CRÉDITO A LA PEQUEÑA Y MICROEMPRESA  
(Miles de nuevos soles)**

INSTITUCIONES	DICIEMBRE		
	2011	2012	Var. % 1/
Empresas Bancarias	6 918	8 681	22,2
Instituciones de Microfinanzas	62 253	74 715	16,9
Cajas Municipales	41 659	47 357	10,7
Cajas Rurales	2 793	3 338	16,5
Empresas Financieras	17 802	24 020	31,5
<b>TOTAL</b>	<b>69 171</b>	<b>83 396</b>	<b>17,5</b>

1/ Variación en valores reales

Fuente: SBS.

Elaboración: BCRP, Sucursal Huancayo.

## **INFORMACIÓN ESTADÍSTICA MENSUAL**



ANEXO 1

HUANCVELICA: PRODUCCIÓN AGROPECUARIA  
(TM)

CULTIVOS	2011												Ene-Dic	2012												Ene-Dic
	Ene	Feb	Mar	Abr	May	Jun	Jul	Ago	Set	Oct	Nov	Dic	2011	Ene	Feb	Mar	Abr	May	Jun	Jul	Ago	Set	Oct	Nov	Dic	2012
<b>AGRÍCOLA</b>																										
Alcachofa	0	0	0	68	74	0	45	0	0	0	0	0	187	0	0	0	0	0	0	0	0	0	0	0	0	0
Arveja grano seco	0	33	63	83	1 874	1 914	285	23	0	0	0	0	4 275	0	43	113	127	2 385	1 967	744	41	31	16	12	0	5 477
Arveja grano verde	773	1 829	1 430	5 929	1 791	2 043	386	132	0	0	0	0	14 313	845	2 754	2 237	5 045	2 510	2 052	849	785	391	335	470	855	19 129
Avena forrajera	0	582	56	492	265	570	8 343	0	0	0	0	0	10 308	0	672	64	520	456	1 574	1 400	460	84	120	0	0	5 351
Cebada grano	0	0	0	285	4 836	11 315	7 900	897	3	0	0	0	25 236	0	0	0	512	6 411	9 482	7 265	874	188	17	34	0	24 783
Frijol grano seco	0	11	2	157	1 686	2 314	454	13	0	0	0	0	4 637	0	15	21	306	2 357	2 284	1 998	281	97	61	25	4	7 449
Haba grano seco	0	52	27	116	3 329	2 963	1 073	554	5	0	0	11	8 130	0	38	43	234	3 553	3 378	1 804	141	97	14	13	14	9 329
Haba grano verde	105	996	617	1 165	2 306	1 063	353	60	249	0	0	0	6 914	141	1 026	953	1 736	1 828	999	478	210	101	0	68	31	7 571
Lenteja grano seco	0	0	0	31	21	14	15	0	0	0	0	24	103	0	0	0	0	22	18	10	1	0	0	0	0	51
Maca	0	0	0	0	0	0	492	0	0	0	0	0	492	0	0	0	0	20	50	890	0	0	0	26	0	986
Maíz amiláceo	0	273	171	555	7 918	7 334	3 200	196	0	0	0	0	19 647	0	303	247	876	10 310	8 091	6 001	643	113	152	76	6	26 817
Maíz choclo	504	906	299	365	1 268	61	0	0	34	0	10	0	3 447	487	1 110	534	604	625	225	68	117	317	178	130	57	4 451
Oca	0	0	0	123	1 469	316	312	56	119	13	0	0	2 408	0	0	62	173	1 709	284	127	11	121	0	0	0	2 487
Olluco	0	1 643	456	1 527	5 488	1 505	370	106	0	0	0	0	11 095	0	812	855	1 779	5 657	2 564	662	98	730	238	0	0	13 395
Papa	4 593	9 691	10 073	41 523	105 545	44 074	34 079	11 542	3 687	0	0	0	264 807	4 986	13 525	21 882	44 849	76 350	58 733	30 751	9 875	7 741	5 340	4 177	2 923	281 129
Trigo	0	0	0	0	1 022	2 473	2 535	201	0	0	0	0	6 231	0	0	2	0	1 169	2 172	2 353	265	57	3	0	0	6 022
Zapallo	0	701	1 512	432	555	16	0	0	0	0	0	51	3 268	0	700	714	625	321	42	13	14	0	0	0	45	2 473
<b>Otros Productos Agrícolas</b>																										
Alfalfa	12 327	12 263	12 347	12 051	12 207	12 338	12 167	11 917	11 328	11 312	12 327	12 855	145 437	12 426	12 254	12 361	11 765	11 919	11 986	11 841	10 472	10 769	10 971	12 010	12 554	141 328
Chocho o tarhui grano seco	0	0	0	0	0	0	0	0	0	0	0	0	0	0	0	4	0	43	317	325	43	2	0	17	0	752
Lúcuma	0	14	6	12	98	58	34	5	18	9	0	0	254	0	0	3	13	11	12	10	0	0	0	0	5	53
Manzano	0	0	0	0	0	0	0	0	0	0	0	0	0	0	37	31	72	50	40	15	0	0	0	0	46	289
Melocotonero	0	77	98	71	47	36	24	0	0	0	0	52	404	0	75	81	56	39	33	21	0	0	0	0	51	355
Pailo	9	96	142	175	118	49	34	3	0	0	0	141	765	9	101	45	169	118	46	30	0	0	0	0	143	660
Plátano	0	3	146	159	123	60	13	10	0	0	0	89	601	0	3	147	155	107	60	13	0	0	0	0	83	567
Tuna	596	1 387	2 495	3 237	1 527	0	0	0	0	0	22	3 106	12 369	601	1 412	2 439	3 048	1 427	120	0	0	0	0	22	3 190	12 259
Zanahoria	8	0	0	0	84	9	0	0	0	0	0	9	109	9	9	0	0	47	26	10	0	0	107	0	14	222
<b>PECUARIO</b>																										
Carne de ovino	286	289	309	322	353	352	147	136	125	122	122	127	2 689	265	257	313	346	356	350	147	146	140	137	123	122	2 700
Carne de porcino	138	144	161	168	164	160	131	127	119	124	129	140	1 705	147	150	165	167	160	167	118	124	120	123	117	120	1 679
Carne de vacuno	703	775	894	1 077	1 002	918	477	423	399	404	407	343	7 822	721	724	758	824	924	999	537	481	459	463	390	337	7 617
Leche Vacuno	2 095	2 222	2 290	2 338	2 587	2 062	2 051	1 913	1 780	1 750	1 787	1 862	24 736	1 760	1 975	2 130	2 489	2 080	2 620	2 120	1 888	1 666	1 695	1 565	1 557	23 545

Fuente: MINAG

Elaboración: BCRP, Sucursal Huancayo.

ANEXO 2

HUANCVELICA: PRODUCCION DE ELECTRICIDAD (MWH)

	2011													2012												
	Ene.	Feb	Mar	Abr	May	Jun	Jul	Ago	Set	Oct	Nov	Dic	Ene-Dic	Ene	Feb	Mar	Abr	May	Jun	Jul	Ago	Set	Oct	Nov	Dic	Ene-Dic
ENERGÍA ELÉCTRICA (MWH)	562 474	488 508	572 636	523 545	614 284	619 419	622 571	632 260	616 672	606 006	612 267	628 114	7 098 757	640 346	542 426	504 554	609 236	638 844	618 804	613 697	639 495	584 150	616 896	598 989	636 331	7 243 768

Fuente: MINEM

Elaboración: BCRP, Sucursal Huancayo.

ANEXO 3

HUANCAVELICA: PRODUCCIÓN MINERA METÁLICA

MINERAL	2011												Ene - Dic	2012												Ene - Dic
	Ene	Feb	Mar	Abr	May	Jun	Jul	Ago	Set	Oct	Nov	Dic	2011	Ene	Feb	Mar	Abr	May	Jun	Jul	Ago	Set	Oct	Nov	Dic	2012
Cobre (TMF)	1 710	1 439	1 644	1 403	1 811	1 670	1 700	1 746	1 917	1 832	1 942	1 868	20 682	1 840	1 667	1 673	1 718	1 656	1 710	1 850	1 744	1 814	1 735	1 604	1 631	20 642
Oro (KGF)	126	108	117	111	108	94	88	90	92	87	77	89	1 186	91	64	40	37	41	25	33	45	20	20	16	33	466
Plata (KGF)	19 340	15 956	18 479	15 846	15 369	17 593	18 544	17 514	16 999	18 238	16 453	17 413	207 744	17 820	15 989	16 303	16 558	17 737	13 712	16 155	16 685	15 498	16 210	16 071	17 009	195 746
Plomo (TMF)	522	454	457	447	469	446	507	530	618	642	584	622	6 296	579	613	627	622	596	582	676	600	554	525	604	607	7 185
Zinc (TMF)	339	363	380	335	328	319	342	365	448	557	545	571	4 892	550	548	614	576	590	515	528	347	458	531	470	539	6 266

Fuente: DGM / DPDM / Estadística Minera.  
Elaboración: BCRP, Sucursal Huancayo.

ANEXO 4

HUANCAVELICA: VENTAS DE CEMENTO

TM

EMPRESA	2011												Ene-Dic	2012												Ene-Dic
	Ene	Feb	Mar	Abr	May	Jun	Jul	Ago	Set	Oct	Nov	Dic	2011	Ene	Feb	Mar	Abr	May	Jun	Jul	Ago	Set	Oct	Nov	Dic	2012
Ventas de cemento	3 308	2 428	2 599	2 034	3 176	3 312	3 905	3 926	4 524	4 386	5 851	5 521	39 448	4 686	4 364	4 916	3 827	4 960	4 071	5 571	6 564	7 321	7 563	6 939	5 726	66 508

Fuente: Cemento Andino.

Elaboración: BCRP, Sucursal Huancayo.

ANEXO 5

HUANCAVELICA: ARRIBOS POR CATEGORIAS

MESES	SIN CATEGORÍA 1/				TRES ESTRELLAS				TOTAL					
	2011		2012		2011		2012		2011			2012		
	Nac.	Ext.	Nac.	Ext.	Nac.	Ext.	Nac.	Ext.	Nac.	Ext.	Total	Nac.	Ext.	Total
Enero	7 677	21	12 773	53	157	10	127	3	7 834	31	7 865	12 900	56	12 956
Febrero	9 499	16	9 674	39	96	7	84	3	9 595	23	9 618	9 758	42	9 800
Marzo	10 137	22	11 617	82	92	9	157	6	10 229	31	10 260	11 774	88	11 862
Abril	9 790	35	12 464	50	241	14	136	4	10 031	49	10 080	12 600	54	12 654
Mayo	9 233	48	12 973	78	188	18	209	6	9 421	66	9 487	13 182	84	13 266
Junio	8 751	18	11 057	18	299	7	189	56	9 050	25	9 075	11 246	74	11 320
Julio	9 949	27	11 333	79	224	13	137	2	10 173	40	10 213	11 470	81	11 551
Agosto	9 834	38	11 601	94	201	19	164	10	10 035	57	10 092	11 765	104	11 869
Setiembre	10 108	17	12 905	51	144	6	181	14	10 252	23	10 275	13 086	65	13 151
Octubre	6 016	35	12 581	90	152	8	193	6	6 168	43	6 211	12 774	96	12 870
Noviembre	11 770	60	13 772	72	209	7	130	15	11 979	67	12 046	13 902	87	13 989
Diciembre	8 163	18	12 080	91	133	4	140	0	8 296	22	8 318	12 220	91	12 311
<b>Ene - Dic</b>	<b>110 928</b>	<b>356</b>	<b>144 830</b>	<b>797</b>	<b>2 135</b>	<b>121</b>	<b>1 847</b>	<b>125</b>	<b>113 063</b>	<b>477</b>	<b>113 540</b>	<b>146 677</b>	<b>922</b>	<b>147 599</b>
Var.% Dic 12/11			48,0	405,6			5,3	-100,0				47,3	313,6	48,0
Var. % ( Ene - Dic) 12/11			30,6	124,1			-13,5	2,9				29,7	93,3	30,0

1/ Arribos a hostales y hoteles sin categoría.

Fuente: MINCETUR - Huancavelica.

Elaboración: BCRP, Sucursal Huancayo.

ANEXO 6

HUANCAVELICA: EXPORTACIONES FOB POR GRUPOS DE PRODUCTOS  
(Miles de US\$)

PRODUCTO	2011												Ene - Dic	2012												Ene - Dic
	Ene	Feb	Mar	Abr	May	Jun	Jul	Ago	Set	Oct	Nov	Dic	2011	Ene	Feb	Mar	Abr	May	Jun	Jul	Ago	Sep	Oct	Nov	Dic	2012
<b>PRODUCTOS TRADICIONALES</b>	<b>2 985</b>	<b>10 742</b>	<b>8 609</b>	<b>3 896</b>	<b>33 608</b>	<b>16 506</b>	<b>17 814</b>	<b>21 553</b>	<b>34 841</b>	<b>11 539</b>	<b>4 077</b>	<b>18 391</b>	<b>184 561</b>	<b>31 743</b>	<b>40 231</b>	<b>11 427</b>	<b>13 477</b>	<b>1 860</b>	<b>2 299</b>	<b>16 474</b>	<b>19 082</b>	<b>896</b>	<b>24 642</b>	<b>12 933</b>	<b>25 578</b>	<b>200 642</b>
<b>Mineros</b>	<b>2 985</b>	<b>10 742</b>	<b>8 609</b>	<b>3 896</b>	<b>33 608</b>	<b>16 506</b>	<b>17 814</b>	<b>21 553</b>	<b>34 841</b>	<b>11 539</b>	<b>4 077</b>	<b>18 391</b>	<b>184 561</b>	<b>31 743</b>	<b>40 231</b>	<b>11 427</b>	<b>13 477</b>	<b>1 860</b>	<b>2 299</b>	<b>16 474</b>	<b>19 082</b>	<b>896</b>	<b>24 642</b>	<b>12 933</b>	<b>25 578</b>	<b>200 642</b>
Cobre	1 074	1 120	0	0	0	16 506	9 053	15 417	31 546	6 028	4 077	8 878	93 701	18 438	40 231	6 595	10 387	0	0	8 443	15 673	0	23 335	11 798	13 819	148 719
Oro	0	0	0	0	0	0	0	0	0	0	0	0	0	0	0	0	0	0	0	0	0	0	0	0	0	0
Plata	0	1 871	1 235	0	3 038	0	1 219	0	0	0	0	0	7 363	4 063	0	1 566	1 360	1 148	1 044	270	2 259	896	1 089	1 135	674	15 504
Plomo	1 655	7 418	7 374	2 557	30 570	0	7 542	5 579	3 294	5 320	0	8 423	79 731	8 615	0	3 267	1 730	0	749	7 297	0	0	0	0	9 867	31 524
Zinc	296	334	0	1 339	0	0	0	556	0	0	0	1 091	3 576	627	0	0	0	712	506	464	1 149	0	219	0	1 218	4 896
Molibdeno	0	0	0	0	0	0	0	0	0	190	0	0	190	0	0	0	0	0	0	0	0	0	0	0	0	0
<b>PRODUCTOS NO TRADICIONALES</b>	<b>532</b>	<b>132</b>	<b>106</b>	<b>0</b>	<b>525</b>	<b>310</b>	<b>364</b>	<b>7</b>	<b>39</b>	<b>7</b>	<b>205</b>	<b>128</b>	<b>2 354</b>	<b>344</b>	<b>1 942</b>	<b>0</b>	<b>76</b>	<b>272</b>	<b>136</b>	<b>439</b>	<b>385</b>	<b>211</b>	<b>123</b>	<b>325</b>	<b>165</b>	<b>4 419</b>
<b>Agrícolas</b>	<b>0</b>	<b>0</b>	<b>0</b>	<b>0</b>	<b>53</b>	<b>39</b>	<b>201</b>	<b>0</b>	<b>39</b>	<b>0</b>	<b>0</b>	<b>111</b>	<b>442</b>	<b>285</b>	<b>24</b>	<b>0</b>	<b>0</b>	<b>76</b>	<b>68</b>	<b>26</b>	<b>148</b>	<b>0</b>	<b>0</b>	<b>77</b>	<b>0</b>	<b>703</b>
Café	0	0	0	0	0	0	0	0	0	0	0	0	0	0	0	0	0	0	0	0	0	0	0	77	0	77
Tara	0	0	0	0	34	39	0	0	39	0	0	0	111	0	0	0	0	0	0	0	0	0	0	0	0	0
Tangelo	0	0	0	0	0	0	43	0	0	0	0	0	43	0	0	0	0	0	0	0	0	0	0	0	0	0
Mandarina	0	0	0	0	0	0	139	0	0	0	0	0	139	0	0	0	0	0	68	26	148	0	0	0	0	242
Otros Agrícolas	0	0	0	0	19	0	19	0	0	0	0	111	149	285	24	0	0	76	0	0	0	0	0	0	0	385
<b>Pesqueros</b>	<b>150</b>	<b>84</b>	<b>67</b>	<b>0</b>	<b>422</b>	<b>229</b>	<b>160</b>	<b>0</b>	<b>0</b>	<b>0</b>	<b>0</b>	<b>0</b>	<b>1 111</b>	<b>53</b>	<b>1 918</b>	<b>0</b>	<b>0</b>	<b>0</b>	<b>69</b>	<b>307</b>	<b>232</b>	<b>75</b>	<b>0</b>	<b>110</b>	<b>141</b>	<b>2 904</b>
Trucha congelada	150	84	67	0	422	229	160	0	0	0	0	0	1 111	53	1 918	0	0	0	69	307	232	75	0	110	139	2 902
Trucha refrigerada	0	0	0	0	0	0	0	0	0	0	0	0	0	0	0	0	0	0	0	0	0	0	0	0	2	2
<b>Textil</b>	<b>0</b>	<b>1</b>	<b>0</b>	<b>0</b>	<b>0</b>	<b>5</b>	<b>2</b>	<b>4</b>	<b>0</b>	<b>5</b>	<b>147</b>	<b>0</b>	<b>164</b>	<b>2</b>	<b>0</b>	<b>0</b>	<b>0</b>	<b>0</b>	<b>0</b>	<b>8</b>	<b>5</b>	<b>0</b>	<b>0</b>	<b>137</b>	<b>24</b>	<b>177</b>
Fibra de vicuña	0	0	0	0	0	0	0	0	0	0	143	0	143	0	0	0	0	0	0	0	0	0	0	0	0	0
Lana sin cardar	0	0	0	0	0	0	0	0	0	0	0	0	0	0	0	0	0	0	0	0	0	0	137	24	161	
Prendas de vestir	0	1	0	0	0	5	2	4	0	5	3	0	20	2	0	0	0	0	0	8	5	0	0	0	0	16
Fibra de alpaca	0	0	0	0	0	0	0	0	0	1	0	0	1	0	0	0	0	0	0	0	0	0	0	0	0	0
<b>Otros No Tradicionales 1/</b>	<b>382</b>	<b>48</b>	<b>39</b>	<b>0</b>	<b>51</b>	<b>38</b>	<b>0</b>	<b>4</b>	<b>0</b>	<b>1</b>	<b>58</b>	<b>18</b>	<b>637</b>	<b>5</b>	<b>0</b>	<b>0</b>	<b>76</b>	<b>196</b>	<b>0</b>	<b>98</b>	<b>0</b>	<b>136</b>	<b>122</b>	<b>1</b>	<b>0</b>	<b>635</b>
<b>TOTAL</b>	<b>3 517</b>	<b>10 874</b>	<b>8 715</b>	<b>3 896</b>	<b>34 133</b>	<b>16 816</b>	<b>18 177</b>	<b>21 560</b>	<b>34 879</b>	<b>11 545</b>	<b>4 282</b>	<b>18 520</b>	<b>186 915</b>	<b>32 087</b>	<b>42 173</b>	<b>11 427</b>	<b>13 553</b>	<b>2 132</b>	<b>2 435</b>	<b>16 913</b>	<b>19 467</b>	<b>1 107</b>	<b>24 765</b>	<b>13 258</b>	<b>25 744</b>	<b>205 061</b>

1 Metal mecánica, químicos y otros.

FUENTE: SUNAT.

ELABORACION: BCRP, Sucursal Huancayo, Departamento de Estudios Económicos

ANEXO 7

HUANCAVELICA: EXPORTACIONES FOB POR BLOQUE ECONÓMICO Y PAISES  
(Miles de US\$)

TIPO	2011												Ene - Dic	2012												2012
	Ene	Feb	Mar	Abr	May	Jun	Jul	Ago	Sep	Oct	Nov	Dic	2011	Ene	Feb	Mar	Abr	May	Jun	Jul	Ago	Set	Oct	Nov	Dic	Ene - Dic
<b>I. AMÉRICA</b>	382	382	34	686	14 087	16 588	21	7	29 911	504	167	114	62 882	24 833	47	3 267	6	155	10	65	93	0	223	325	141	17 086
<b>TLCAN</b>	382	4	5	0	14 006	28	19	7	0	1	23	0	14 476	3	0	3 267	6	3	0	13	11	0	1	188	141	3 632
Canadá	0	0	0	0	13 984	0	0	0	0	0	0	0	13 984	0	0	3 267	6	0	0	0	0	0	0	182	0	3 454
Estados Unidos	382	4	5	0	23	28	19	7	0	1	23	0	493	3	0	0	0	3	0	13	11	0	1	6	141	178
<b>CAN</b>	0	40	29	0	0	0	2	0	0	0	0	0	70	0	0	0	0	0	10	26	0	0	0	0	36	
Bolivia	0	40	0	0	0	0	0	0	0	0	0	0	40	0	0	0	0	0	0	26	0	0	0	0	26	
Colombia	0	0	29	0	0	0	2	0	0	0	0	0	31	0	0	0	0	0	10	0	0	0	0	0	10	
<b>MERCOSUR</b>	0	334	0	686	79	39	0	0	39	0	143	85	48 334	12 852	24	0	0	76	0	82	0	219	137	0	1 309	
Argentina	0	0	0	0	34	0	0	0	0	0	143	85	262	285	0	0	0	0	0	82	0	0	137	0	503	
Brasil	0	334	0	686	0	0	0	0	0	0	0	0	1 020	588	0	0	0	0	0	0	0	219	0	0	806	
Resto	0	0	0	0	46	39	0	0	39	0	0	0	123	0	0	0	0	0	0	0	0	0	0	0	0	
<b>CHILE</b>	0	5	0	0	1	16 521	0	0	29 872	502	0	29	46 930	11 979	24	0	0	76	0	26	0	4	0	0	12 109	
<b>RESTO DE AMÉRICA</b>	0	0	0	0	0	0	0	0	0	2	0	0	2	0	0	0	0	0	0	0	0	0	0	0	0	
<b>II. EUROPA</b>	68	84	5 480	0	6 072	229	342	0	289	0	34	0	12 597	53	0	0	0	0	69	307	150	75	0	0	7 695	
<b>UNIÓN EUROPEA</b>	68	84	5 480	0	5 991	229	342	0	289	0	34	0	12 516	53	0	0	0	0	0	0	0	0	0	0	53	
Alemania	0	0	0	0	0	0	0	0	0	0	0	0	0	53	0	0	0	0	0	0	0	0	0	0	53	
Belgica	0	0	5 408	0	5 677	0	0	0	0	0	0	0	11 085	0	0	0	0	0	0	0	0	0	0	0	0	
España	0	0	5	0	0	0	0	0	0	0	34	0	39	0	0	0	0	0	0	0	0	0	0	0	0	
Finlandia	0	0	0	0	0	0	0	0	289	0	0	0	289	0	0	0	0	0	0	0	0	0	0	0	0	
Inglaterra	0	0	0	0	0	0	182	0	0	0	0	0	182	0	0	0	0	0	0	0	0	0	0	0	0	
Suecia	0	0	0	0	0	0	0	0	0	0	0	0	0	0	0	0	0	0	0	0	0	0	0	0	0	
Resto Unión Europea	68	84	67	0	315	229	160	0	0	0	0	0	921	0	0	0	0	0	0	0	0	0	0	0	0	
<b>RUSIA</b>	0	0	0	0	80	0	0	0	0	0	0	0	80	0	0	0	0	0	69	307	150	75	0	0	7 695	
<b>III. ASIA</b>	3 068	7 544	3 201	3 210	13 974	0	17 814	21 553	4 680	11 040	4 077	18 406	108 567	19 176	42 149	8 160	13 548	2 053	2 357	16 541	19 224	1 032	24 542	12 933	17 908	
China	1 911	3 313	1 590	2 557	7 830	0	3 412	21 553	1 386	5 526	4 077	10 458	63 612	13 335	12 606	6 595	10 387	125	749	9 300	17 511	357	23 335	11 798	13 843	
India	0	0	0	0	0	0	0	0	0	0	0	0	0	961	0	0	0	0	0	0	301	0	0	0	1 262	
Japón	0	0	0	0	0	0	0	0	0	3	0	14	18	40	0	0	0	0	0	0	0	0	0	0	40	
Taiwan	83	0	0	0	0	0	0	0	0	0	0	0	83	0	0	0	0	69	0	67	0	0	0	0	136	
Republica de Corea	1 074	4 231	1 611	0	6 118	0	5 349	0	3 294	5 510	0	6 843	34 031	4 840	1 918	1 566	3 090	1 148	1 550	7 174	1 269	539	1 089	1 135		
Resto de Asia	0	0	0	653	27	0	9 053	0	0	0	0	1 091	10 823	0	27 625	0	70	712	58	0	142	136	118	0	4 064	
<b>IV. OCEANÍA</b>	0	2 864	0	0	0	0	0	0	0	1	5	0	2 869	4	0	0	0	0	0	0	0	0	0	0	4	
Australia	0	2 864	0	0	0	0	0	0	0	1	5	0	2 869	4	0	0	0	0	0	0	0	0	0	0	4	
<b>TOTAL</b>	3 517	10 874	8 715	3 896	34 133	16 816	18 177	21 560	34 879	11 545	4 282	18 520	186 915 038	44 066	42 196	11 427	13 553	2 208	2 435	16 913	19 467	1 107	24 765	13 258	25 744	

ELLENTE: SUNAT. www.sunat.gov.pe

ELABORACIÓN: BCRP. Sucursal Huancayo. Departamento de Estudios Económicos

ANEXO 8

INGRESOS CORRIENTES RECAUDADOS EN HUANCAVELICA  
(Miles de nuevos soles)

CONCEPTO	2011												Ene-Dic	2012												Ene-Dic
	Ene	Feb	Mar	Abr	May	Jun	Jul	Ago	Set	Oct	Nov	Dic	2011	Ene	Feb	Mar	Abr	May	Jun	Jul	Ago	Set	Oct	Nov	Dic	2012
<b>I. INGRESOS TRIBUTARIOS</b>	2 142	1 280	1 214	1 603	1 342	1 102	1 089	1 856	1 704	1 582	1 784	1 894	18 592	2 487	1 913	1 753	2 308	1 768	1 893	1 957	2 349	2 328	2 335	1 941	2 986	26 017
<b>1. Impuesto a la Renta</b>	985	633	586	558	491	478	441	528	670	614	603	732	7 318	990	608	707	854	592	664	712	847	932	869	846	843	9 463
- Personas Naturales	551	244	252	220	292	277	220	285	356	324	309	358	3 687	554	347	293	327	318	344	378	442	459	474	378	425	4 740
- Personas Jurídicas	433	375	263	168	151	193	196	235	281	270	266	357	3 188	408	255	320	383	263	311	319	370	446	377	463	413	4 329
- Regularización	2	14	70	169	48	9	26	7	32	20	28	17	443	28	6	93	143	11	9	15	35	27	17	4	5	394
<b>2. Impuesto a la Importación</b>	0	0	0	0	0	0	0	0	0	0	0	0	0	0	0	0	0	0	0	0	0	0	0	0	0	
<b>3. Impuesto General a las Ventas</b>	1 051	531	501	877	698	542	549	703	808	819	938	878	8 895	1 100	1 074	650	859	906	920	945	1 066	986	1 068	631	726	10 931
- Operaciones Internas	1 051	531	501	877	698	542	549	703	808	819	938	878	8 895	1 100	1 074	650	859	906	920	945	1 066	986	1 068	631	726	10 931
- Operaciones Externas	0	0	0	0	0	0	0	0	0	0	0	0	0	0	0	0	0	0	0	0	0	0	0	0	0	
<b>4. Impuesto Selectivo al Consumo</b>	0	0	0	0	0	0	0	0	0	0	0	0	0	0	0	0	0	0	0	0	0	0	0	0	0	
<b>5. Otros Ingresos Tributarios</b>	106	116	126	168	153	82	98	625	227	149	244	284	2 378	396	231	396	595	270	309	300	437	410	398	464	1 417	5 623
<b>II. INGRESOS NO TRIBUTARIOS</b>	0	0	0	0	0	0	0	0	0	0	0	0	0	0	0	0	0	0	0	0	0	0	0	0	0	
<b>TOTAL</b>	2 142	1 280	1 214	1 603	1 342	1 102	1 089	1 856	1 704	1 582	1 784	1 894	18 592	2 487	1 913	1 753	2 308	1 768	1 893	1 957	2 349	2 328	2 335	1 941	2 986	26 017

Fuente: SUNAT.

Elaboración: BCRP, Sucursal Huancayo.



ANEXO 9

GASTO PÚBLICO DEVENGADO POR NIVELES DE GOBIERNO  
(Miles de nuevos soles)

NIVELES DE GOBIERNO	2011												Ene-Dic 2011	2012												Ene-Dic 2012
	Ene	Feb	Mar	Abr	May	Jun	Jul	Ago	Set	Oct	Nov	Dic		Ene	Feb	Mar	Abr	May	Jun	Jul	Ago	Set	Oct	Nov	Dic	
Gobierno Central	5 497	27 900	21 887	9 771	22 093	16 666	24 931	16 732	20 773	25 066	21 783	60 529	273 629	5 497	27 085	13 688	23 854	20 630	30 747	33 664	51 785	60 249	53 914	40 494	61 971	423 579
Gobierno Regional de Huancavelica	34 862	19 518	34 269	29 934	31 352	29 123	38 875	43 999	64 152	46 352	49 609	110 756	532 802	34 862	25 285	41 262	35 796	45 951	80 508	52 324	63 721	47 687	64 509	50 409	165 753	708 067
Gobiernos Locales (Municipios)	7 698	12 183	14 059	18 105	25 995	24 935	27 637	29 024	40 224	34 946	41 477	136 954	413 237	7 699	29 560	45 956	20 610	31 317	37 143	40 189	44 494	47 574	48 474	52 157	145 645	550 817
<b>TOTAL</b>	<b>48 056</b>	<b>59 601</b>	<b>70 215</b>	<b>57 811</b>	<b>79 439</b>	<b>70 724</b>	<b>91 444</b>	<b>89 755</b>	<b>125 149</b>	<b>106 364</b>	<b>112 870</b>	<b>308 239</b>	<b>1 219 668</b>	<b>48 057</b>	<b>81 930</b>	<b>100 906</b>	<b>80 260</b>	<b>97 898</b>	<b>148 397</b>	<b>126 177</b>	<b>160 001</b>	<b>155 511</b>	<b>166 897</b>	<b>143 060</b>	<b>373 370</b>	<b>1 682 464</b>

Y Gasto devengado: Nivel de gasto A e se asocia a la verificación del cumplimiento de las obligaciones, esto es la entrega del bien o prestación del servicio.

Fuente: Ministerio de Economía y Finanzas - SIAF

Elaboración: BCRP, Sucursal Huancayo.

ANEXO 10

GASTO PÚBLICO DEVENGADO POR TIPO Y NIVELES DE GOBIERNO  
(Miles de nuevos soles)

TIPO DE GASTO	2011												Ene-Dic	2012												Ene-Dic
	Ene	Feb	Mar	Abr	May	Jun	Jul	Ago	Set	Oct	Nov	Dic	2011	Ene	Feb	Mar	Abr	May	Jun	Jul	Ago	Set	Oct	Nov	Dic	2012
<b>GASTOS CORRIENTES</b>	<b>41 485</b>	<b>43 663</b>	<b>45 740</b>	<b>41 278</b>	<b>54 338</b>	<b>45 030</b>	<b>61 744</b>	<b>51 924</b>	<b>60 341</b>	<b>57 151</b>	<b>54 911</b>	<b>120 689</b>	<b>678 295</b>	<b>41 486</b>	<b>56 549</b>	<b>66 734</b>	<b>56 445</b>	<b>66 734</b>	<b>101 792</b>	<b>70 044</b>	<b>88 443</b>	<b>86 441</b>	<b>85 410</b>	<b>79 147</b>	<b>147 874</b>	<b>929 596</b>
Gobierno Central	4 518	16 084	16 208	7 703	18 119	9 531	21 685	12 527	17 692	20 948	14 607	43 592	203 213	4 518	24 100	10 799	19 254	18 113	25 635	24 545	42 051	45 520	38 290	35 654	36 958	325 438
Gobierno Regional de Huancavelica	32 606	19 501	20 668	24 621	26 378	24 509	29 554	29 862	31 518	24 933	28 791	53 505	346 448	32 606	21 661	24 896	28 597	35 527	63 870	34 873	32 971	30 183	35 065	31 063	84 925	456 237
Gobiernos Locales (Municipios)	4 361	8 077	8 864	8 953	9 842	10 990	10 505	9 535	11 131	11 270	11 514	23 592	128 635	4 362	10 788	13 534	8 594	13 094	12 287	10 627	13 421	10 738	12 055	12 430	25 990	147 921
<b>GASTOS DE CAPITAL</b>	<b>6 571</b>	<b>15 917</b>	<b>24 394</b>	<b>16 495</b>	<b>25 080</b>	<b>25 342</b>	<b>29 459</b>	<b>37 954</b>	<b>64 386</b>	<b>48 160</b>	<b>57 564</b>	<b>186 018</b>	<b>537 337</b>	<b>6 571</b>	<b>25 381</b>	<b>51 493</b>	<b>23 367</b>	<b>30 826</b>	<b>46 190</b>	<b>55 725</b>	<b>69 674</b>	<b>68 509</b>	<b>81 265</b>	<b>62 060</b>	<b>223 633</b>	<b>744 694</b>
Gobierno Central	979	11 817	5 680	2 068	3 974	7 135	3 246	4 205	3 081	4 118	7 177	16 937	70 416	979	2 985	2 889	4 600	2 517	5 112	9 120	9 734	14 729	15 624	4 840	25 013	98 141
Gobierno Regional de Huancavelica	2 255	17	13 601	5 313	4 974	4 614	9 321	14 137	32 633	21 420	20 819	57 251	186 354	2 255	3 624	16 366	7 199	10 424	16 638	17 451	30 751	17 505	29 444	19 346	80 828	251 830
Gobiernos Locales (Municipios)	3 337	4 083	5 113	9 113	16 132	13 593	16 892	19 612	28 671	22 622	29 569	111 830	280 567	3 337	18 772	32 238	11 568	17 885	24 441	29 154	29 189	36 275	36 197	37 874	117 792	394 722
<b>SERVICIO DE LA DEUDA</b>	<b>0</b>	<b>22</b>	<b>82</b>	<b>39</b>	<b>21</b>	<b>352</b>	<b>240</b>	<b>- 123</b>	<b>422</b>	<b>1 054</b>	<b>395</b>	<b>1 532</b>	<b>4 035</b>	<b>0</b>	<b>0</b>	<b>184</b>	<b>448</b>	<b>338</b>	<b>415</b>	<b>408</b>	<b>1 883</b>	<b>560</b>	<b>222</b>	<b>1 853</b>	<b>1 863</b>	<b>8 174</b>
Gobiernos Locales (Municipios)	0	22	82	39	21	352	240	- 123	422	1 054	395	1 532	4 035	0	0	184	448	338	415	408	1 883	560	222	1 853	1 863	8 174
<b>TOTAL</b>	<b>48 056</b>	<b>59 601</b>	<b>70 215</b>	<b>57 811</b>	<b>79 439</b>	<b>70 724</b>	<b>91 444</b>	<b>89 755</b>	<b>125 149</b>	<b>106 364</b>	<b>112 870</b>	<b>308 239</b>	<b>1 219 668</b>	<b>48 057</b>	<b>81 930</b>	<b>118 412</b>	<b>80 260</b>	<b>97 898</b>	<b>148 397</b>	<b>126 177</b>	<b>160 001</b>	<b>155 511</b>	<b>166 897</b>	<b>143 060</b>	<b>373 370</b>	<b>1 682 464</b>

Y Gasto devengado: Nivel de gasto A eue se asocia a la verificación del cumplimiento de las obligaciones, esto es la entrega del bien o prestación del servicio.

Fuente: Ministerio de Economía y Finanzas - SIAF

Elaboración: BCRP, Sucursal Huancayo.

ANEXO 11

**GASTO PÚBLICO TOTAL POR GENÉRICA DE GASTO**  
(Miles de nuevos soles)

FUNCIONES	2011												Ene-Dic	2012												Ene-Dic
	Ene	Feb	Mar	Abr	May	Jun	Jul	Ago	Set	Oct	Nov	Dic	2011	Ene	Feb	Mar	Abr	May	Jun	Jul	Ago	Set	Oct	Nov	Dic	2012
<b>GASTOS CORRIENTES</b>	<b>41 485</b>	<b>43 663</b>	<b>45 740</b>	<b>41 278</b>	<b>54 338</b>	<b>45 030</b>	<b>61 744</b>	<b>51 924</b>	<b>60 341</b>	<b>57 151</b>	<b>54 911</b>	<b>120 689</b>	<b>678 295</b>	<b>41 486</b>	<b>56 549</b>	<b>49 229</b>	<b>56 445</b>	<b>66 734</b>	<b>101 792</b>	<b>70 044</b>	<b>88 443</b>	<b>86 441</b>	<b>85 410</b>	<b>79 147</b>	<b>147 874</b>	<b>929 596</b>
Personal y Obligaciones Sociales	30 860	22 052	20 329	22 171	23 755	21 457	26 988	22 771	25 368	21 118	21 433	36 183	294 483	30 860	20 293	23 262	24 865	25 177	24 479	30 332	24 229	24 709	25 739	24 960	33 095	312 000
Pensiones y Otras Prestaciones Soc.	2 974	3 473	3 713	3 975	6 119	5 854	5 944	4 998	4 565	5 561	5 931	8 992	62 099	2 974	3 455	3 350	5 420	5 309	5 005	6 285	4 921	5 681	7 412	6 493	8 080	66 384
Bienes y Servicios	4 977	12 092	11 831	13 284	14 352	14 727	19 819	20 092	20 111	28 892	23 229	46 826	230 231	4 977	20 154	16 861	16 203	25 545	25 305	30 550	47 722	43 764	41 036	40 059	84 233	396 408
Donaciones y Transferencias	289	877	793	1 283	1 067	2 494	325	3 722	1 604	1 139	3 362	3 345	20 302	289	3 169	3 163	562	1 911	37 949	923	1 515	6 323	1 554	2 979	4 475	64 811
Otros Gastos	2 386	5 168	9 073	565	9 045	498	8 668	342	8 693	441	957	25 343	71 180	2 387	9 479	594	9 395	8 793	9 054	1 953	10 056	5 965	9 670	4 656	17 990	89 992
<b>GASTOS DE CAPITAL</b>	<b>6 571</b>	<b>15 917</b>	<b>24 394</b>	<b>16 495</b>	<b>25 080</b>	<b>25 342</b>	<b>29 459</b>	<b>37 954</b>	<b>64 386</b>	<b>48 160</b>	<b>57 564</b>	<b>186 018</b>	<b>537 337</b>	<b>6 571</b>	<b>25 381</b>	<b>51 493</b>	<b>23 367</b>	<b>30 826</b>	<b>46 190</b>	<b>55 725</b>	<b>69 674</b>	<b>68 509</b>	<b>81 265</b>	<b>62 060</b>	<b>223 633</b>	<b>744 694</b>
Adquisición de Activos no Financieros	6 458	7 620	23 902	16 362	24 892	24 590	28 942	34 350	43 431	45 574	55 259	171 582	482 961	6 458	24 241	50 510	21 814	30 208	45 717	51 351	47 830	57 186	73 389	60 661	219 575	688 940
Adquisición de Activos Financieros	0	0	0	0	0	0	0	0	0	0	0	0	0	0	0	0	0	0	0	0	0	0	0	0	0	0
Donaciones y Transferencias	89	336	111	9	5	15	16	2 046	18 420	869	170	6 015	28 100	89	657	629	1 277	453	343	2 819	20 605	7 532	951	1 271	3 373	40 001
Otros Gastos	24	7 961	382	123	184	737	501	1 558	2 534	1 717	2 135	8 421	26 276	24	483	355	275	165	130	1 555	1 239	3 791	6 925	127	685	15 753
<b>SERVICIO DE LA DEUDA</b>	<b>0</b>	<b>22</b>	<b>82</b>	<b>39</b>	<b>21</b>	<b>352</b>	<b>240</b>	<b>- 123</b>	<b>422</b>	<b>1 054</b>	<b>395</b>	<b>1 532</b>	<b>4 035</b>	<b>0</b>	<b>0</b>	<b>184</b>	<b>448</b>	<b>338</b>	<b>415</b>	<b>408</b>	<b>1 883</b>	<b>560</b>	<b>222</b>	<b>1 853</b>	<b>1 863</b>	<b>8 174</b>
Servicio de la Deuda Pública	0	22	82	39	21	352	240	- 123	422	1 054	395	1 532	4 035	0	0	184	448	338	415	408	1 883	560	222	1 853	1 863	8 174
<b>TOTAL</b>	<b>48 056</b>	<b>59 601</b>	<b>70 215</b>	<b>57 811</b>	<b>79 439</b>	<b>70 724</b>	<b>91 444</b>	<b>89 755</b>	<b>125 149</b>	<b>106 364</b>	<b>112 870</b>	<b>308 239</b>	<b>1 219 668</b>	<b>48 057</b>	<b>81 930</b>	<b>100 906</b>	<b>80 260</b>	<b>97 898</b>	<b>148 397</b>	<b>126 177</b>	<b>160 001</b>	<b>155 511</b>	<b>166 897</b>	<b>143 060</b>	<b>373 370</b>	<b>1 682 464</b>

Y Gasto devengado: Nivel de gasto A eue se asocia a la verificación del cumplimiento de las obligaciones, esto es la entrega del bien o prestación del servicio.

Fuente: Ministerio de Economía y Finanzas - SIAF

Elaboración: BCRP, Sucursal Huancayo.

ANEXO 12

INVERSIONES DEL SECTOR PUBLICO TOTAL POR FUNCIONES  
(Miles de nuevos soles)

FUNCIONES	2011												Ene-Dic	2012												Ene-Dic
	Ene	Feb	Mar	Abr	May	Jun	Jul	Ago	Set	Oct	Nov	Dic	2011	Ene	Feb	Mar	Abr	May	Jun	Jul	Ago	Set	Oct	Nov	Dic	2012
03: Planeamiento y Contingencia	305	464	1 233	2 036	2 924	2 735	3 997	6 017	4 904	4 103	4 790	18 226	51 735	305	3 392	6 412	3 407	4 425	4 812	4 639	4 092	3 689	4 421	5 231	13 523	58 350
04: Defensa y Seguridad Nacional	0	0	0	0	0	0	0	0	0	0	0	0	0	0	0	0	0	0	0	0	0	0	0	0	0	0
05: Orden Público y Seguridad	82	12	34	59	192	163	106	43	49	94	98	1 511	2 446	82	445	676	883	256	154	230	328	616	1 134	2 369	4 002	11 176
06: Justicia	0	27	25	62	74	2	41	1	5	5	1	471	714	0	11	114	60	13	75	0	11	92	0	0	36	413
07: Trabajo	0	0	0	0	0	0	0	0	0	0	0	0	7	0	9	0	1	22	13	0	0	0	18	0	0	62
08: Comercio	89	0	3	111	18	44	215	34	59	57	20	1 059	1 708	89	172	536	266	155	34	96	378	184	330	131	695	3 067
09: Turismo	0	0	36	6	44	34	73	115	99	76	124	327	933	0	343	213	148	187	181	172	295	628	521	290	725	3 704
10: Agropecuaria	301	136	2 691	1 303	2 349	3 295	2 889	3 070	7 310	4 961	8 487	18 367	55 159	301	3 446	3 420	3 144	4 314	10 204	8 448	6 136	7 250	10 135	5 516	20 181	82 494
11: Pesca	0	0	1	9	34	5	11	110	119	167	81	122	660	0	19	36	16	18	11	36	65	34	67	125	186	612
12: Energía	233	580	1 982	707	311	3 374	2 348	917	935	1 166	930	4 144	17 627	233	1 405	387	941	463	743	319	560	605	1 438	277	2 144	9 515
13: Minería	0	0	0	0	0	0	0	0	8	0	0	34	42	0	0	0	3	3	3	0	0	0	0	2	17	27
14: Industria	0	71	6	47	15	14	12	23	7	17	32	153	396	0	0	26	19	9	3	3	55	53	80	56	107	411
15: Transporte	3 804	1 289	2 271	3 554	3 268	2 384	4 839	8 309	10 459	7 924	10 634	26 585	85 221	3 804	1 590	14 108	4 135	7 116	10 051	11 755	11 558	20 428	21 249	19 908	59 366	185 069
16: Comunicaciones	38	50	83	132	141	820	324	1 086	195	111	136	981	4 098	38	25	117	55	55	850	217	171	31	156	296	685	2 696
17: Medio Ambiente	37	107	259	519	1 024	712	1 702	1 727	1 778	1 695	4 303	8 284	22 148	37	299	827	1 187	799	1 178	1 582	1 147	1 564	1 022	1 361	4 277	15 279
18: Saneamiento	171	1 198	1 116	1 766	2 706	3 029	2 609	3 037	4 319	3 750	9 834	27 755	61 291	171	6 172	8 040	- 1 191	2 370	3 102	7 484	7 277	6 577	6 039	8 090	25 171	79 302
19: Vivienda y Desarrollo Urbano	151	24	34	93	121	44	78	277	534	480	666	2 124	4 624	151	618	990	495	1 111	840	1 161	2 677	2 670	3 615	2 323	3 569	20 220
20: Salud	357	301	7 910	1 113	4 745	2 219	1 515	2 496	2 791	2 859	2 482	15 579	44 368	357	815	2 945	1 085	1 398	3 271	2 791	3 544	2 668	8 452	3 223	34 375	64 922
21: Cultura y Deporte	184	268	779	241	696	797	909	1 133	1 076	1 546	1 847	4 448	13 926	184	385	1 500	1 123	2 448	1 973	2 287	1 705	2 289	2 026	1 267	4 125	21 312
22: Educación	578	3 087	5 404	4 209	6 078	4 701	6 798	5 549	7 829	15 753	9 269	38 274	107 529	578	4 897	9 354	5 804	4 657	7 678	9 526	7 167	6 768	12 017	9 294	43 295	121 035
23: Protección Social	126	6	35	398	152	216	473	405	954	809	1 619	3 137	8 330	126	197	811	235	388	541	605	664	1 041	671	900	3 095	9 274
<b>TOTAL</b>	<b>6 458</b>	<b>7 620</b>	<b>23 902</b>	<b>16 362</b>	<b>24 892</b>	<b>24 590</b>	<b>28 942</b>	<b>34 350</b>	<b>43 431</b>	<b>45 574</b>	<b>55 259</b>	<b>171 582</b>	<b>482 961</b>	<b>6 458</b>	<b>24 241</b>	<b>50 510</b>	<b>21 814</b>	<b>30 208</b>	<b>45 717</b>	<b>51 351</b>	<b>47 830</b>	<b>57 186</b>	<b>73 389</b>	<b>60 661</b>	<b>219 575</b>	<b>688 940</b>

Y Gasto devengado: Nivel de gasto A Ene se asocia a la verificación del cumplimiento de las obligaciones, esto es la entrega del bien o prestación del servicio.

Fuente: Ministerio de Economía y Finanzas - SIAF

Elaboración: BCRP, Sucursal Huancayo.

ANEXO 13

HUANCAVELICA: DEPÓSITOS Y OBLIGACIONES DEL SISTEMA FINANCIERO  
(Miles de nuevos soles)

ENTIDADES FINANCIERAS	2011												2012											
	Ene	Feb	Mar	Abr	May	Jun	Jul	Ago	Set	Oct	Nov	Dic	Ene	Feb	Mar	Abr	May	Jun	Jul	Ago	Set	Oct	Nov	Dic
<b>I. SISTEMA BANCARIO</b>	<b>39 243</b>	<b>38 022</b>	<b>39 245</b>	<b>36 348</b>	<b>35 145</b>	<b>36 873</b>	<b>35 178</b>	<b>34 047</b>	<b>33 563</b>	<b>35 115</b>	<b>38 619</b>	<b>40 054</b>	<b>41 158</b>	<b>39 015</b>	<b>42 916</b>	<b>35 637</b>	<b>35 348</b>	<b>37 075</b>	<b>36 127</b>	<b>40 509</b>	<b>38 846</b>	<b>44 812</b>	<b>48 080</b>	<b>49 885</b>
Banco de Crédito	39 243	38 022	39 245	36 348	35 145	36 873	35 178	34 047	33 563	35 115	38 619	40 054	41 158	39 015	42 916	35 637	35 348	37 075	36 127	40 509	38 846	44 812	48 080	49 885
<b>II. INSTITUCIONES DE MICROFINANZAS</b>	<b>22 794</b>	<b>24 581</b>	<b>24 926</b>	<b>26 182</b>	<b>27 391</b>	<b>27 375</b>	<b>28 674</b>	<b>29 207</b>	<b>30 042</b>	<b>30 691</b>	<b>31 878</b>	<b>33 726</b>	<b>35 474</b>	<b>36 393</b>	<b>33 838</b>	<b>37 820</b>	<b>40 802</b>	<b>41 347</b>	<b>41 683</b>	<b>43 164</b>	<b>43 269</b>	<b>43 454</b>	<b>44 342</b>	<b>44 707</b>
Caja Municipal de Huancayo	16 361	16 215	16 452	17 777	18 397	18 426	19 383	19 925	20 240	20 775	21 964	23 333	24 877	25 298	22 569	26 318	28 930	29 010	29 641	30 573	30 341	30 512	30 678	30 696
Caja Municipal de Pisco	3 749	3 735	3 800	3 884	4 064	4 086	4 092	4 175	4 301	4 435	4 413	4 422	4 515	4 825	4 944	4 946	4 924	5 078	5 053	5 051	5 042	4 999	5 019	5 034
Caja Municipal de Piura	533	489	674	708	781	755	935	832	960	945	1 049	1 100	1 073	1 146	1 285	1 389	1 445	1 593	1 356	1 341	1 338	1 175	1 630	1 752
Caja Rural Libertadores de Ayacucho	1 495	3 344	3 274	3 102	3 217	3 172	3 326	3 300	3 368	3 288	3 327	3 351	3 422	3 463	3 368	3 358	3 337	3 432	3 458	3 486	3 516	3 578	3 709	3 812
Caja Rural Señor de Luren	0	0	0	0	0	0	0	0	0	0	0	0	0	0	0	0	0	0	0	0	0	0	0	0
Financiera Confianza	657	797	726	712	931	937	938	974	1 174	1 248	1 127	1 520	1 587	1 660	1 672	1 809	2 166	2 234	2 174	2 712	3 031	3 190	3 307	3 413
<b>TOTAL</b>	<b>62 037</b>	<b>62 602</b>	<b>64 170</b>	<b>62 530</b>	<b>62 536</b>	<b>64 248</b>	<b>63 851</b>	<b>63 254</b>	<b>63 605</b>	<b>65 807</b>	<b>70 497</b>	<b>73 780</b>	<b>76 631</b>	<b>75 408</b>	<b>76 754</b>	<b>73 458</b>	<b>76 151</b>	<b>78 422</b>	<b>77 810</b>	<b>83 673</b>	<b>82 115</b>	<b>88 266</b>	<b>92 422</b>	<b>94 592</b>

Fuente: SBS.

Elaboración: BCRP, Sucursal Huancayo.

ANEXO 14

**HUANCAVELICA: DEPÓSITOS EN LAS ENTIDADES FINANCIERAS UBICADAS POR PROVINCIAS - DICIEMBRE 2012**  
(Miles de nuevos soles)

ENTIDADES FINANCIERAS	DEPÓSITOS												TOTAL DEPÓSITOS		
	HUANCAVELICA			TAYACAJA			ACOBAMBA			ANGARAES			HUANCAVELICA		
	M/N	M/E	TOTAL	M/N	M/E	TOTAL	M/N	M/E	TOTAL	M/N	M/E	TOTAL	M/N	M/E	TOTAL
<b>I. SISTEMA BANCARIO</b>	<b>47 337</b>	<b>2 548</b>	<b>49 885</b>	<b>0</b>	<b>0</b>	<b>0</b>	<b>0</b>	<b>0</b>	<b>0</b>	<b>0</b>	<b>0</b>	<b>0</b>	<b>47 337</b>	<b>2 548</b>	<b>49 885</b>
Crédito	47 337	2 548	49 885	0	0	0	0	0	0	0	0	0	47 337	2 548	49 885
<b>II. INSTITUCIONES DE MICROFINANZAS</b>	<b>30 503</b>	<b>325</b>	<b>30 828</b>	<b>7 945</b>	<b>128</b>	<b>8 073</b>	<b>1 360</b>	<b>0</b>	<b>1 360</b>	<b>4 446</b>	<b>0</b>	<b>4 446</b>	<b>44 254</b>	<b>453</b>	<b>44 707</b>
Caja Municipal de Huancayo	19 042	245	19 287	5 476	127	5 603	1 360	0	1 360	4 446	0	4 446	30 324	372	30 696
Caja Municipal de Pisco	5 029	5	5 034	0	0	0	0	0	0	0	0	0	5 029	5	5 034
Caja Municipal de Piura	1 728	25	1 752	0	0	0	0	0	0	0	0	0	1 728	25	1 752
Caja Rural Libertadores de Ayacucho	3 762	50	3 812	0	0	0	0	0	0	0	0	0	3 762	50	3 812
Caja Rural Señor de Luren	0	0	0	0	0	0	0	0	0	0	0	0	0	0	0
Financiera Confianza	943	0	943	2 469	1	2 470	0	0	0	0	0	0	3 411	1	3 413
<b>TOTAL</b>	<b>77 840</b>	<b>2 873</b>	<b>80 713</b>	<b>7 945</b>	<b>128</b>	<b>8 073</b>	<b>1 360</b>	<b>0</b>	<b>1 360</b>	<b>4 446</b>	<b>0</b>	<b>4 446</b>	<b>91 591</b>	<b>3 001</b>	<b>94 592</b>

Fuente: Superintendencia de Banca y Seguros - SBS.

Elaboración: BCRP, Sucursal Huancayo.

ANEXO 15

HUANCAVELICA: CRÉDITO DEL SISTEMA FINANCIERO AL SECTOR PRIVADO  
(Miles de nuevos soles)

ENTIDADES FINANCIERAS	2 011												2 012											
	Ene	Feb	Mar	Abr	May	Jun	Jul	Ago	Set	Oct	Nov	Dic	Ene	Feb	Mar	Abr	May	Jun	Jul	Ago	Set	Oct	Nov	Dic
<b>I. SISTEMA BANCARIO</b>	<b>15 131</b>	<b>15 492</b>	<b>16 248</b>	<b>16 358</b>	<b>16 998</b>	<b>17 369</b>	<b>17 712</b>	<b>18 554</b>	<b>19 966</b>	<b>20 712</b>	<b>21 266</b>	<b>21 872</b>	<b>22 327</b>	<b>22 933</b>	<b>23 749</b>	<b>23 735</b>	<b>24 406</b>	<b>24 871</b>	<b>26 595</b>	<b>26 213</b>	<b>25 962</b>	<b>26 797</b>	<b>27 338</b>	<b>27 237</b>
Crédito	15 131	15 492	16 248	16 358	16 998	17 369	17 712	18 554	19 966	20 712	21 266	21 872	22 327	22 933	23 749	23 735	24 406	24 871	26 595	26 213	25 962	26 797	27 338	27 237
<b>II. INSTITUCIONES DE MICROFINANZAS</b>	<b>71 048</b>	<b>68 923</b>	<b>72 340</b>	<b>74 593</b>	<b>56 568</b>	<b>57 929</b>	<b>78 900</b>	<b>79 925</b>	<b>82 586</b>	<b>82 622</b>	<b>87 035</b>	<b>89 303</b>	<b>87 878</b>	<b>88 635</b>	<b>89 127</b>	<b>89 847</b>	<b>95 765</b>	<b>97 661</b>	<b>99 812</b>	<b>102 136</b>	<b>103 749</b>	<b>105 428</b>	<b>107 850</b>	<b>110 624</b>
Caja Municipal de Huancayo	33 054	33 993	35 779	36 805	37 664	38 812	39 465	39 813	41 815	43 347	44 594	46 389	45 656	45 811	46 759	47 670	49 084	50 441	52 481	53 476	54 539	55 955	57 507	58 873
Caja Municipal de Pisco	8 282	8 417	8 738	9 019	9 229	9 266	9 534	9 708	9 789	6 862	9 492	9 317	9 127	9 038	9 058	9 032	8 815	8 568	8 500	8 183	7 999	7 840	7 618	7 439
Caja Municipal de Plura	3 215	3 532	3 939	4 034	4 233	4 634	5 052	5 029	5 263	5 471	5 805	5 893	5 473	5 698	6 104	5 881	6 273	6 744	6 906	6 986	7 118	7 254	7 784	8 068
Caja Rural Libertadores de Ayacucho	6 211	2 553	2 526	2 533	2 489	2 274	2 330	2 315	2 098	2 095	2 098	2 080	2 120	2 004	2 039	2 093	2 080	2 131	2 054	2 030	2 163	2 161	2 155	2 081
Caja Rural Señor de Luren	1 801	1 833	1 906	1 950	1 969	1 989	2 066	2 092	2 101	2 221	2 284	2 300	2 280	2 297	2 316	2 227	2 267	2 264	2 342	2 415	2 416	2 477	2 503	2 507
Financiera Confianza	18 055	18 159	18 989	19 402	493	477	19 976	20 373	20 894	21 930	22 067	22 421	22 319	22 886	22 851	22 943	27 246	27 513	27 529	28 062	28 559	28 830	29 192	30 136
Financiera TFC	430	436	462	848	493	477	477	596	626	697	697	904	904	900	0	0	0	0	0	984	955	912	894	909
Financiera ProEmpresa																							198	531
Crediscotia																								80
<b>TOTAL</b>	<b>86 179</b>	<b>84 414</b>	<b>88 589</b>	<b>90 951</b>	<b>73 566</b>	<b>75 298</b>	<b>96 613</b>	<b>98 479</b>	<b>102 552</b>	<b>103 334</b>	<b>108 301</b>	<b>111 174</b>	<b>110 206</b>	<b>111 568</b>	<b>112 875</b>	<b>113 582</b>	<b>120 171</b>	<b>122 532</b>	<b>126 407</b>	<b>128 349</b>	<b>129 711</b>	<b>132 226</b>	<b>135 188</b>	<b>137 861</b>
En M/N	84 246	83 099	87 162	89 573	72 133	73 935	95 250	96 887	101 077	101 625	106 920	109 862	108 951	110 375	111 425	112 333	118 922	121 350	124 479	127 244	128 663	131 026	134 043	136 461
En M/E	1 933	1 316	1 426	1 377	1 433	1 363	1 363	1 592	1 475	1 710	1 381	1 312	1 255	1 193	1 450	1 249	1 249	1 183	1 928	1 105	1 048	1 200	1 145	1 400

Fuente: Superintendencia de Banca y Seguros - SBS.  
Elaboración: BCRP, Sucursal Huancayo.

ANEXO 16

HUANCAVELICA: CRÉDITO DE LAS ENTIDADES FINANCIERAS UBICADAS POR PROVINCIAS - DICIEMBRE 2012  
(Miles de nuevos soles)

ENTIDADES FINANCIERAS	COLOCACIONES																		TOTAL COLOCACIONES		
	HUANCAVELICA			TAYACAJA			CASTROVIRREYNA			HUAYTARÁ			ACOBAMBA			ANGARAES			HUANCAVELICA		
	M/N	M/E	TOTAL	M/N	M/E	TOTAL	M/N	M/E	TOTAL	M/N	M/E	TOTAL	M/N	M/E	TOTAL	M/N	M/E	TOTAL	M/N	M/E	TOTAL
<b>I. SISTEMA BANCARIO</b>	<b>26 038</b>	<b>1 200</b>	<b>27 237</b>	<b>0</b>	<b>0</b>	<b>0</b>	<b>0</b>	<b>0</b>	<b>0</b>	<b>0</b>	<b>0</b>	<b>0</b>	<b>0</b>	<b>0</b>	<b>0</b>	<b>0</b>	<b>0</b>	<b>0</b>	<b>26 038</b>	<b>1 200</b>	<b>27 237</b>
Banco de Crédito	26 038	1 200	27 237	0	0	0	0	0	0	0	0	0	0	0	0	0	0	0	26 038	1 200	27 237
<b>II. INSTITUCIONES DE MICROFINANZAS</b>	<b>49792</b>	<b>157</b>	<b>48 429</b>	<b>38195</b>	<b>5</b>	<b>38 200</b>	<b>1380</b>	<b>0</b>	<b>1 380</b>	<b>1126</b>	<b>0</b>	<b>1 126</b>	<b>7804</b>	<b>1</b>	<b>7 805</b>	<b>12 126</b>	<b>37</b>	<b>12 163</b>	<b>110 423</b>	<b>201</b>	<b>110 624</b>
Caja Municipal de Huancayo	23 231	154	23 385	15 515	5	15 520	0	0	0	0	0	0	7 804	1	7 805	12 126	37	12 163	58 676	198	58 873
Caja Municipal de Pisco	7 439	0	7 439	0	0	0	0	0	0	0	0	0	0	0	0	0	0	0	7 439	0	7 439
Caja Municipal de Piura	8 068	0	8 068	0	0	0	0	0	0	0	0	0	0	0	0	0	0	0	8 068	0	8 068
Caja Rural Libertadores de Ayacucho	2 078	3	2 081	0	0	0	0	0	0	0	0	0	0	0	0	0	0	0	2 078	3	2 081
Caja Rural Señor de Luren	0	0	0	0	0	0	1 380	0	1 380	1 126	0	1 126	0	0	0	0	0	0	2 507	0	2 507
Financiera Confianza	7 456	0	7 456	22 680	0	22 680	0	0	0	0	0	0	0	0	0	0	0	0	30 136	0	30 136
Financiera TFC	909	0	909	0	0	0	0	0	0	0	0	0	0	0	0	0	0	0	909	0	909
Financiera ProEmpresa	531	0	531	0	0	0	0	0	0	0	0	0	0	0	0	0	0	0	531	0	531
Crediscotía	80	0	80	0	0	0	0	0	0	0	0	0	0	0	0	0	0	0	80	0	80
<b>TOTAL</b>	<b>75 829</b>	<b>1 357</b>	<b>75 666</b>	<b>38 195</b>	<b>5</b>	<b>38 200</b>	<b>1 380</b>	<b>0</b>	<b>1 380</b>	<b>1 126</b>	<b>0</b>	<b>1 126</b>	<b>7 804</b>	<b>1</b>	<b>7 805</b>	<b>12 126</b>	<b>37</b>	<b>12 163</b>	<b>136 461</b>	<b>1 400</b>	<b>137 861</b>

Fuente: Superintendencia de Banca y Seguros - SBS.

Elaboración: BCRP, Sucursal Huancayo.



ANEXO 17

HUANCAVELICA: CARTERA PESADA DEL SISTEMA FINANCIERO  
(En porcentajes)

ENTIDADES FINANCIERAS	2011												2012											
	Ene	Feb	Mar	Abr	May	Jun	Jul	Ago	Set	Oct	Nov	Dic	Ene	Feb	Mar	Abr	May	Jun	Jul	Ago	Set	Oct	Nov	Dic
Empresas Bancarias	3,5	3,6	1,6	2,3	2,7	2,7	2,0	2,5	4,2	3,6	3,2	2,6	2,9	3,8	4,6	3,6	3,4	3,4	2,2	2,6	2,9	2,9	2,9	3,0
Empresas Financieras	1,3	1,5	1,2	1,3	1,4	1,3	1,4	1,7	1,6	1,5	1,4	1,5	1,4	1,6	1,7	1,8	2,0	2,0	2,1	2,5	2,6	2,8	2,7	2,1
Cajas Municipales	3,5	3,4	3,0	3,3	3,0	3,0	2,7	2,7	2,7	2,7	2,6	2,6	2,4	3,1	3,3	3,2	3,5	3,5	3,7	3,7	3,5	3,2	3,4	3,3
Cajas Rurales	9,6	7,9	8,0	8,4	10,6	10,6	8,7	8,7	9,2	8,0	8,2	7,6	6,4	6,8	7,6	7,9	7,5	7,5	6,9	7,4	7,3	7,7	8,3	8,3
<b>Total</b>	<b>4,7</b>	<b>4,8</b>	<b>5,1</b>	<b>5,2</b>	<b>2,4</b>	<b>2,4</b>	<b>2,6</b>	<b>2,3</b>	<b>2,5</b>	<b>2,4</b>	<b>2,3</b>	<b>2,2</b>	<b>2,1</b>	<b>2,6</b>	<b>2,8</b>	<b>2,7</b>	<b>2,8</b>	<b>2,8</b>	<b>2,9</b>	<b>2,9</b>	<b>2,9</b>	<b>2,8</b>	<b>3,0</b>	<b>2,8</b>

Fuente: Superintendencia de Banca y Seguros - SBS y entidades del sistema financiero.

Elaboración: BCRP, Sucursal Huancayo.

## VII. Ficha Técnica: Departamento de Huancavelica

### Metodología del Cálculo del Indicador de Actividad Económica Regional

El Indicador de Actividad Económica Regional es un indicador parcial de corto plazo, que busca medir el desenvolvimiento de la economía regional, a partir de la evolución de la actividad de los principales sectores. Los sectores considerados representan el 76,9 por ciento del Valor Agregado Bruto del departamento, publicado por el INEI.

El indicador regional, se obtiene mediante la agregación ponderada de los índices sectoriales, utilizando como factor de ponderación la estructura porcentual anual del año 2007, elaborado por el INEI.

$$\text{Indicador Regional} = \sum_{i=1}^n I_{\text{sector } i(t)} * w_i$$

$I$  = Índice del sector  $i$  en el período (mes)  $t$   
 $n$  = Número de sectores que componen el índice  
 $w_i$  = Peso relativo ponderado del sector  $i$  en base a su contribución al PBI departamental 2007.

Lo sectores que incluye el indicador son: agropecuario, minería, electricidad, construcción, servicios gubernamentales y servicios financieros.

El índice de los sectores agropecuario, minería y electricidad se calcula en base al Valor Bruto de Producción, de la siguiente manera:

$$\text{Indice sector } i = \left[ \frac{VBP_{it}}{VBP_i \text{ prom. 2007}} \right] x 100$$

Donde:

$i$  = Sector analizado  
 $VBP_{it}$  = Valor Bruto de la Producción del sector  $i$  del mes  $t$  a precios de 1994.  
 $VBP_{\text{prom } i \text{ 2007}}$  = Valor Bruto de Producción promedio 2007 del sector  $i$  a precios de 1994.

#### Características del procedimiento:

- a) La clasificación de los sectores productivos se basa en la Clasificación Industrial Internacional Uniforme (CIIU-Revisión 3).
- b) Las fuentes de la información sectorial son:
  - Para los sectores agropecuario y minería, los respectivos ministerios sectoriales.
  - Para el sector electricidad, la fuente es el Organismo Supervisor de la Inversión en Energía y Minería (Osinergmin).
  - Para el sector construcción, la fuente es la empresa Cemento Andino.
  - Para los sectores servicios gubernamentales y servicios financieros, las fuentes son el Ministerio de Economía y Finanzas (Sistema Integrado de Administración Financiera del Sector Público SIAF-SP) y la Superintendencia de Banca, Seguros y AFP, respectivamente.
- c) El valor bruto de producción (VBP) de los sectores agropecuarios, minería y electricidad, se obtiene de la aplicación de los precios del año base (1994), a los volúmenes de producción de los sectores respectivos. Los precios del año base, son los utilizados por la Dirección Nacional de Cuentas Nacionales del INEI.
- d) El VBP del sector construcción se estima de manera indirecta y se utiliza como información básica los despachos de cemento.
- e) El VBP del sector servicios gubernamentales se calcula a partir del gasto en *Remuneraciones* y Bienes y

Servicios del Gobierno Regional, que se deflacta a precios del año 1994, utilizando el IPC de Lima Metropolitana. La fuente es el Ministerio de Economía y Finanzas

- f) El VBP del sector Servicios Financieros se calcula a partir de la sumatoria de los saldos de intermediación (créditos directos y depósitos) de las instituciones financieras que operan en el departamento, deflactados a precios de 1994, utilizando el IPC.

**ESTRUCTURA  
INDICADOR REGIONAL**

Sectores	Ponderación 2007
Agropecuario	10,3
Minería	10,6
Electricidad y Agua	41,4
Construcción	1,3
Servicios Gubernamentales	11,6
Servicios Financieros 3/	1,8
<b>TOTAL</b>	<b>76,9</b>

**Nota:** Para el caso del sector servicios financieros, se considera el peso del sector a nivel nacional (1,8 por ciento).