



BANCO CENTRAL DE RESERVA DEL PERÚ

Pasco: Síntesis de Actividad Económica - Noviembre 2012 -

**Departamento de Estudios Económicos
Sucursal Huancayo**

Viernes, 25 de enero de 2013

Entre enero y noviembre, el **Indicador de Actividad Económica de Pasco** mostró un incremento de 2,1%, favorecido por las actividades de minería, construcción y de los servicios gubernamentales y financieros; disminuyendo en manufactura y agropecuario. El mayor aumento, por su contribución, se registró en minería (3,5%).

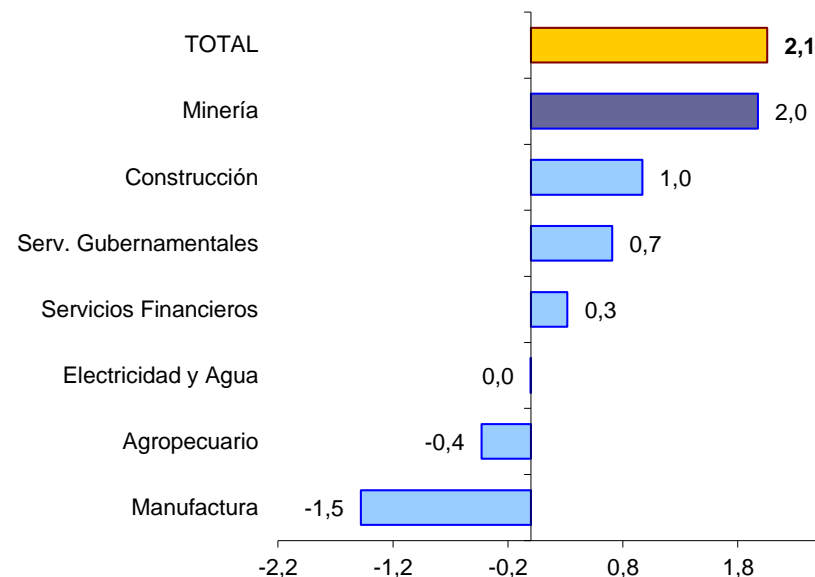
Indicador de Actividad Económica Regional 1/ 2/

(Variación porcentual respecto a similar período año anterior)

Sectores	Ponderación 3/	2012	
		Enero - Noviembre	
Agropecuario	9,1	-4,7	
Agrícola		-8,0	
Pecuario		1,5	
Minería	56,2	3,5	
Manufactura	2,9	-51,4	
Electricidad	2,6	0,0	
Construcción	6,0	16,1	
Servicios gubernamentales	5,3	13,4	
Servicios financieros	1,8	17,6	
Total	84,0	2,1	

Contribución al crecimiento Ene-Nov 2012/2011 del Indicador de Actividad Económica, según sector

(En puntos porcentuales)



1/ Es un indicador parcial de la actividad económica de la región que alcanza una cobertura de 84,0% del valor agregado bruto de la producción regional según cifras del INEI.

2/ Actualizado con información al 21 de enero de 2013.

3/ Considera la estructura productiva de la región para el año 2007 según cifras del INEI.

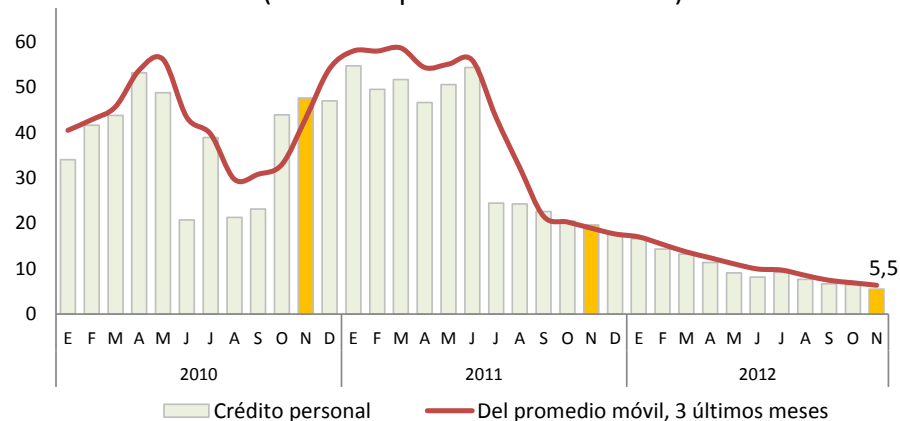
En el caso de los servicios financieros se considera como ponderación el promedio nacional para dicho año (1,8%).

Fuente: MINAG, MINEM, PRODUCE-PASCO, OSINERGMIN, MEF, SBS y Cemento Andino, Elaboración: BCRP, Sucursal Huancayo.

Algunos indicadores de consumo privado mostraron resultados positivos al finalizar noviembre, como los de **consumo residencial de energía eléctrica** y **créditos a personas naturales**, no obstante a la desaceleración observada en el otorgamiento de estos últimos.

PASCO: CRÉDITO A PERSONAS NATURALES

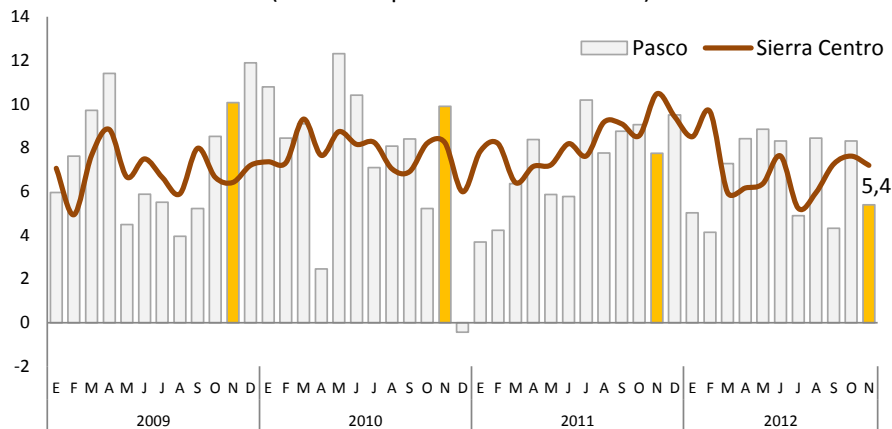
(Variación porcentual real anual)



Fuente: SBS

CONSUMO RESIDENCIAL DE ELECTRICIDAD

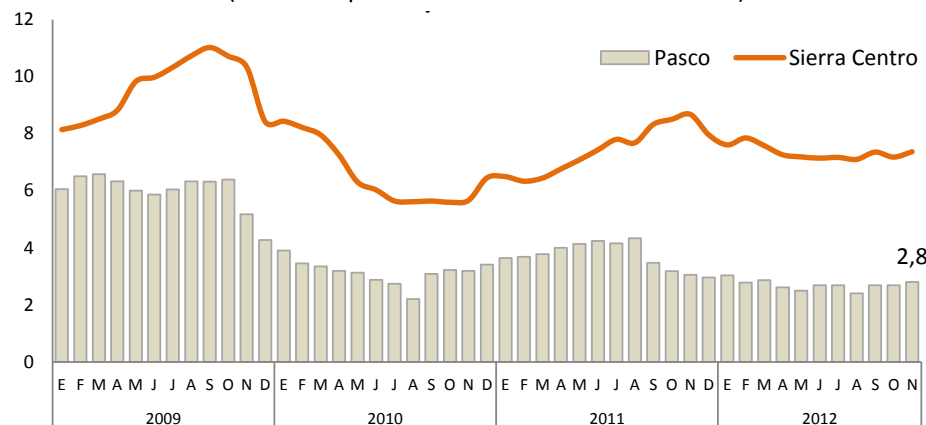
(Variación porcentual anualizado)



Fuente: Electrocentro S.A.

Nº DE CLIENTES EN CONSUMO RESIDENCIAL DE ELECTRICIDAD

(Variación porcentual del número de clientes)



Fuente: Electrocentro S.A.

En noviembre y en lo que va del año, la actividad agropecuaria se redujo en 3,3% y 4,7%, respectivamente, ante la caída del sub sector pecuario, en el mes, y del agrícola en el avance. En el acumulado, cayó por papa, maíz amarillo duro, maíz choclo y café.

Producción de principales productos agropecuarios

(En toneladas)

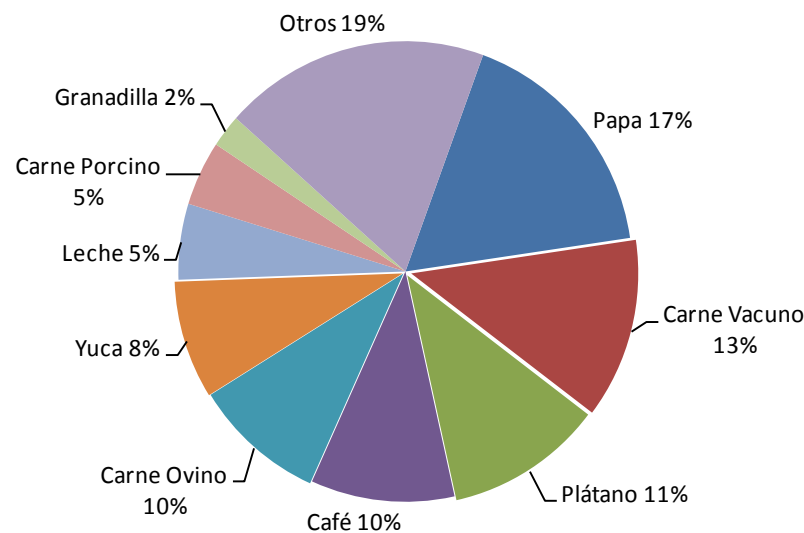
	Noviembre			Enero - Noviembre		
	2 011	2 012	Var. %	2 011	2 012	Var. %
Producción agrícola 1/			1,0			-8,0
Mercado interno 1/			0,2			-8,3
Papa	444	613	38,1	146 536	96 498	-34,1
Plátano	7 589	7 660	0,9	66 501	86 438	30,0
Yuca	5 963	4 015	-32,7	52 301	54 986	5,1
Granadilla	1 109	1 704	53,6	10 998	13 935	26,7
Maíz Choclo	24	0	-100,0	6 871	6 217	-9,5
Olluco	0	0	-	5 732	5 418	-5,5
Zapallo	341	750	119,9	4 694	5 232	11,5
Oca	0	0	-	3 548	4 405	24,2
Mdo. industrial y/o exportación 1/			70,9			-6,6
Café	0	0	-	7 847	7 259	-7,5
Maíz A. Duro	28	74	166,2	5 469	4 646	-15,1
Cacao	23	35	51,1	205	369	79,7
Producción pecuaria 1/			-6,2			1,5
Carne de vacuno 2/	330	240	-27,2	3 412	3 323	-2,6
Carne de ave 2/	77	74	-3,4	624	485	-22,3
Carne de ovino 2/	183	157	-14,3	1 907	1 757	-7,8
Leche	1 387	2 033	46,5	16 844	23 887	41,8
Sector Agropecuario 1/			-3,3			-4,7

1/ En nuevos soles a precios de 1994

2/ Peso de animales en pie

Fuente: MINAG

**Participación en el VBP Agropecuario
(Enero - Noviembre 2012)**



En lo que va de la campaña agrícola 2012-2013, las siembras aumentaron 11,8% (2 512 hectáreas más), ante los incrementos en los cultivos transitorios (16,4% o 3 115 hectáreas), sobresaliendo los aumentos en arroz cáscara, maíz amarillo duro, yuca, maíz amiláceo, maíz choclo, haba, olluco y oca.

Superficie sembrada 1/

En hectáreas

	Campaña Agrícola		Variación	
	2011-2012	2012-2013	Absoluta	%
Transitorios	18 942	22 057	3 115	16,4
Papa	8 220	8 276	56	0,7
Maíz A. Duro	2 283	2 762	479	21,0
Yuca	2 182	2 471	289	13,2
Arroz Cáscara	1 290	1 851	561	43,5
Maíz Amiláceo	1 370	1 632	262	19,1
Haba Grano Seco	624	892	268	42,9
Maíz Choclo	706	874	168	23,8
Olluco	580	797	217	37,4
Oca	426	690	264	62,0
Haba Grano Verde	378	436	58	15,3
Otros transitorios	883	1 376	493	55,8
Permanentes	2 409	1 806	-603	-25,0
Pasto Braquearia	660	425	-235	-35,6
Achiote	289	424	135	46,7
Cacao	85	335	250	294,1
Granadilla	341	195	-146	-42,8
Plátano	114	194	80	70,2
Otros permanentes	920	233	-687	-74,7
Total	21 351	23 863	2 512	11,8

1/ De agosto a noviembre

Fuente: Dirección Regional de Agricultura - Pasco

La actividad minera metálica mensual se contrajo en 1,3%, debido a la menor producción de plomo y zinc. En el acumulado creció en 3,5%, ante la mayor producción de plomo, zinc y plata, principalmente en las mineras Buenaventura, Administradora Cerro S.A.C., Pan American Silver, Milpo y El Brocal.

PRODUCCIÓN MINERA METÁLICA Contenido Fino

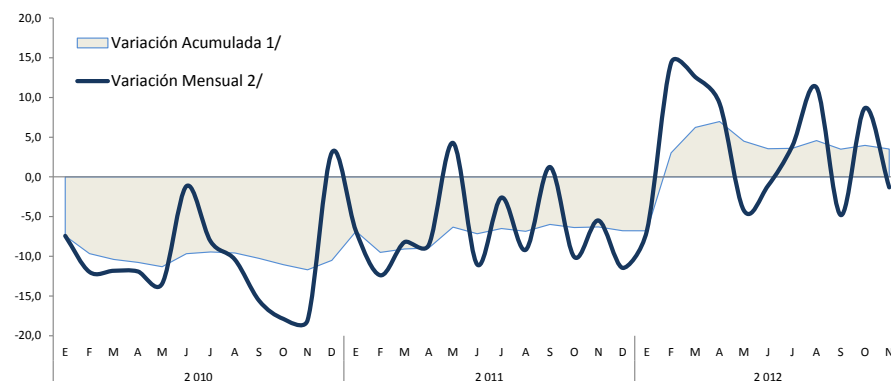
	Noviembre		Var. %	Enero - Noviembre		Var. %
	2 011	2 012		2 011	2 012	
Cobre (TMF)	3 847	5 155	34,0	31 451	30 820	-2,0
Plomo (TMF)	6 647	6 373	-4,1	75 332	86 091	14,3
Zinc (TMF)	23 744	20 081	-15,4	298 195	305 085	2,3
Oro (Grs.f)	96 598	105 838	9,6	1 397 752	966 707	-30,8
Plata (Kg.f)	72 893	77 683	6,6	818 745	896 213	9,5
TOTAL 1/			-1,3			3,5

1/ Variación en términos reales, a precios de 1994.

Fuente: DGM/DPM/ Estadística Minera.

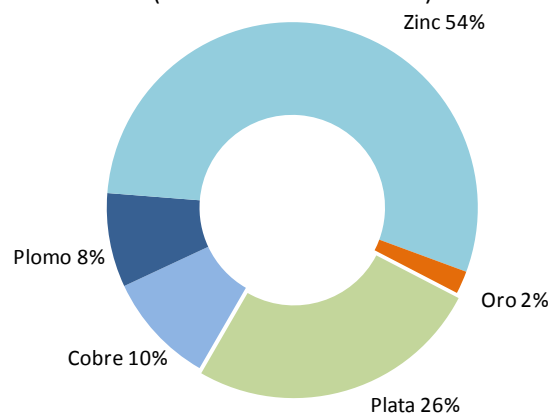
Elaboración: BCRP, Sucursal Huancayo.

VALOR BRUTO DE LA PRODUCCIÓN (VBP) MINERA (En variación porcentual real)

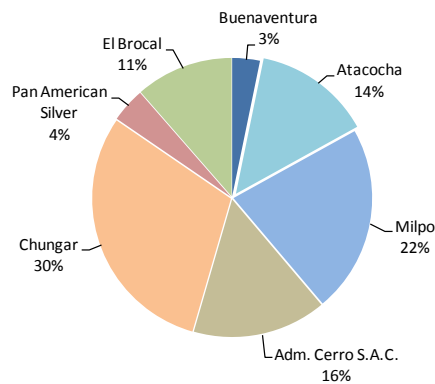


1/ Respecto de diciembre del año anterior
2/ Respecto a similar mes del año precedente

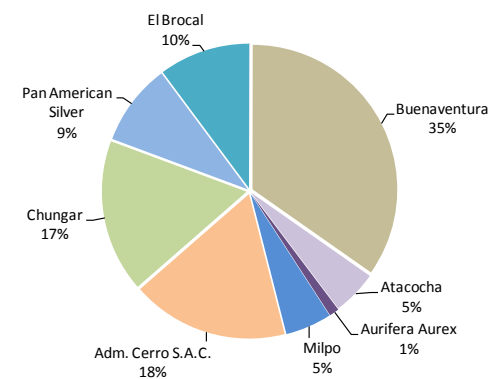
Participación en el VBP Minero Metálico (Enero - Noviembre 2012)



PRODUCCIÓN DE ZINC



PRODUCCIÓN DE PLATA



Los despachos de cemento en el mes y en el avance aumentaron en 17,9% y 16,1%, respectivamente, explicados por el incremento de la inversión pública, al pasar de un gasto conjunto de S/. 189,9 millones entre enero y noviembre de 2011 a S/. 321,9 millones en igual periodo del 2012.

INDICADOR DEL SECTOR CONSTRUCCIÓN

(En toneladas)

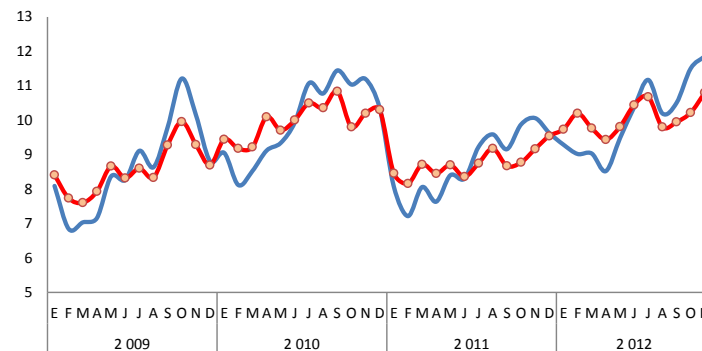
	Noviembre			Enero - Noviembre		
	2 011	2 012	Var. %	2 011	2 012	Var. %
Despacho de Cemento (TM)	10 060	11 858	17,9	95 591	110 946	16,1

Fuente: Empresa Cemento Andino

Elaboración: BCRP, Sucursal Huancayo.

Despacho de Cemento en Pasco

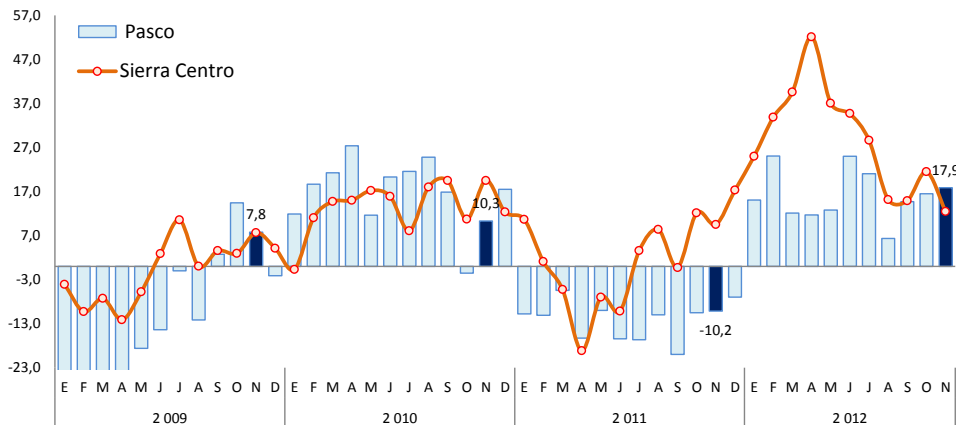
(En miles de toneladas)



— Despachos en Pasco — Desestacionalizado Tramo/Seats

Despacho de Cemento en Pasco y Sierra Centro 1/

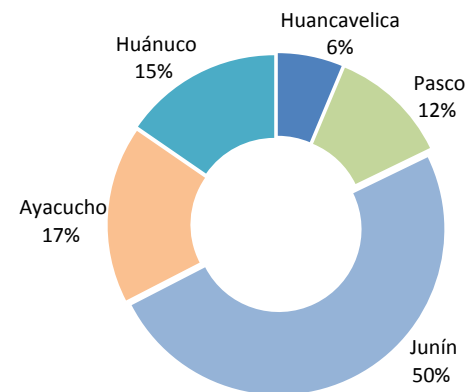
(Variación porcentual anualizada)



1/ Sierra Centro: Huancavelica, Ayacucho, Junín, Pasco y Huánuco.
Fuente: Cemento Andino.

Despachos de Cemento en Sierra Centro

(Enero - Noviembre 2012)



En noviembre, la variación mensual del Índice de Precios al Consumidor (IPC) en la ciudad de Cerro de Pasco se incrementó en 0,18%, mientras que en Lima Metropolitana decreció en 0,14%. La variación acumulada en Cerro de Pasco al onceavo mes (1,22%) fue menor al de Lima (2,38%).

CIUDAD DE C. DE PASCO: VARIACIÓN DEL IPC POR GRANDES GRUPOS DE CONSUMO NOVIEMBRE 2012

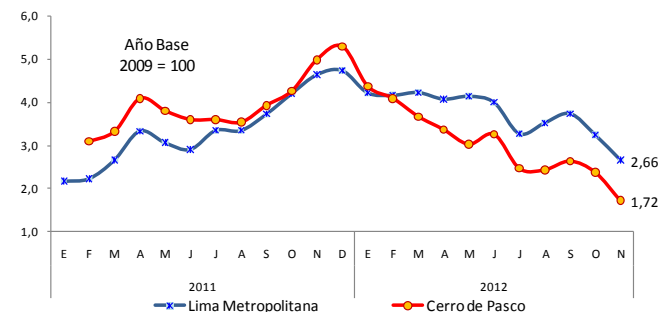
Grandes Grupos de Consumo	Ponderación 1/	Variación Porcentual		
		Mensual	Acumulada	Anualizada
		Nov.12 / Oct.12	Nov.12 / Dic.11	Nov.12 / Nov.11
Índice General	100,00	0,18	1,22	1,72
Alimentos y bebidas	48,25	0,43	1,43	1,79
Vestido y calzado	7,42	0,00	1,90	2,10
Alquiler de vivienda, combustible y electricidad	6,96	0,07	1,49	1,51
Muebles, enseres y mantenimiento de la vivienda	4,81	0,01	0,78	1,27
Cuidado, conservación de la salud y serv. médicos	3,03	0,00	3,49	3,94
Transportes y comunicaciones	11,39	-0,33	-1,80	0,21
Esparcimiento, div., serv. cult. y de enseñanza	12,07	0,00	1,45	1,45
Otros bienes y servicios	6,07	0,00	2,75	3,39

1/ Año base, 2009=100.

Fuente: INEI Pasco

Elaboración: BCRP, Sucursal Huancayo.

Ciudad de C. de Pasco: Variación Porcentual Anualizada del IPC



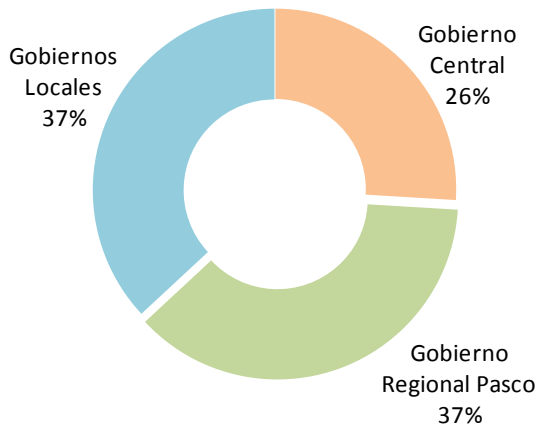
Los productos con mayor contribución positiva a la variación del IPC del mes fueron: carne de carnero, papa blanca, papa amarilla, pescado jurel y leche en conserva.

Contrariamente, los productos con mayor contribución negativa a la variación mensual fueron: manzana corriente, limón, cebolla de cabeza roja, gasolina y arveja verde criolla.

En el mes, el gasto público decreció en 15,5%, debido a menores gastos en los gobiernos Central y Regional; mientras que en el avance aumentó en 15,5%, por mayores desembolsos en el Gobierno Regional y municipalidades.

En el avance, el 56,7% se destinó a Gastos Corrientes y el 43,2% a Gastos de Capital.

Gasto Público: Participación
(Enero - Noviembre 2012)



PASCO: GASTO PÚBLICO POR NIVELES DE GOBIERNO 1/

(En miles de nuevos soles)

	Noviembre			Enero – Noviembre		
	2011	2012	Var. % 2/	2011	2012	Var. % 2/
Gobierno Central	42 457	22 101	-49,3	239 252	204 140	-17,8
Gob. Regional de Pasco	33 714	31 105	-10,1	240 974	292 019	16,8
Gobiernos Locales	27 998	37 110	29,1	176 404	290 419	58,7
Total	104 169	90 316	-15,5	656 630	786 577	15,5

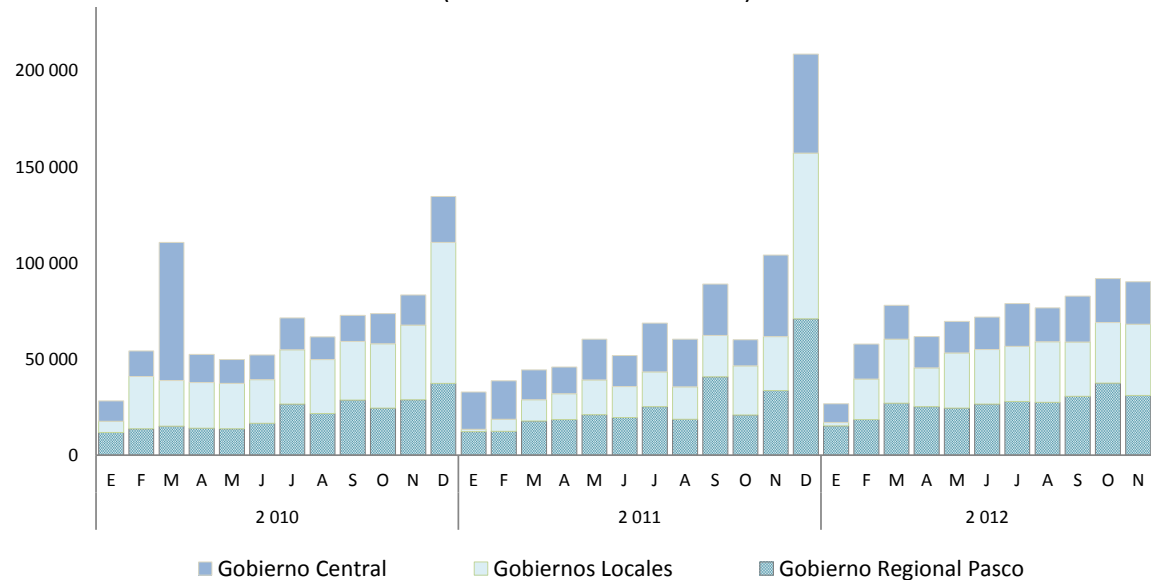
1/ Gasto Devengado. Nivel de gasto que se asocia a la verificación del cumplimiento de las obligaciones.

2/ Variación en términos reales.

Fuente: Ministerio de Economía y Finanzas - SIAF.

Comportamiento del Gasto Público

(En miles de nuevos soles)



PASCO: INVERSIÓN PÚBLICA POR NIVELES DE GOBIERNO 1/

(En miles de nuevos soles)

	Noviembre			Enero – Noviembre		
	2011	2012	Var. % 2/	2011	2012	Var. % 2/
Gobierno Central	1 635	4 818	187,0	8 039	19 965	139,4
Gob. Regional de Pasco	18 483	12 373	-34,8	79 644	107 817	30,5
Gobiernos Locales	19 810	24 349	19,7	102 230	194 078	83,0
TOTAL	39 928	41 539	1,3	189 912	321 860	63,4

1/ Gasto Devengado. Nivel de gasto que se asocia a la verificación del cumplimiento de las obligaciones.

2/ Variación en términos reales.

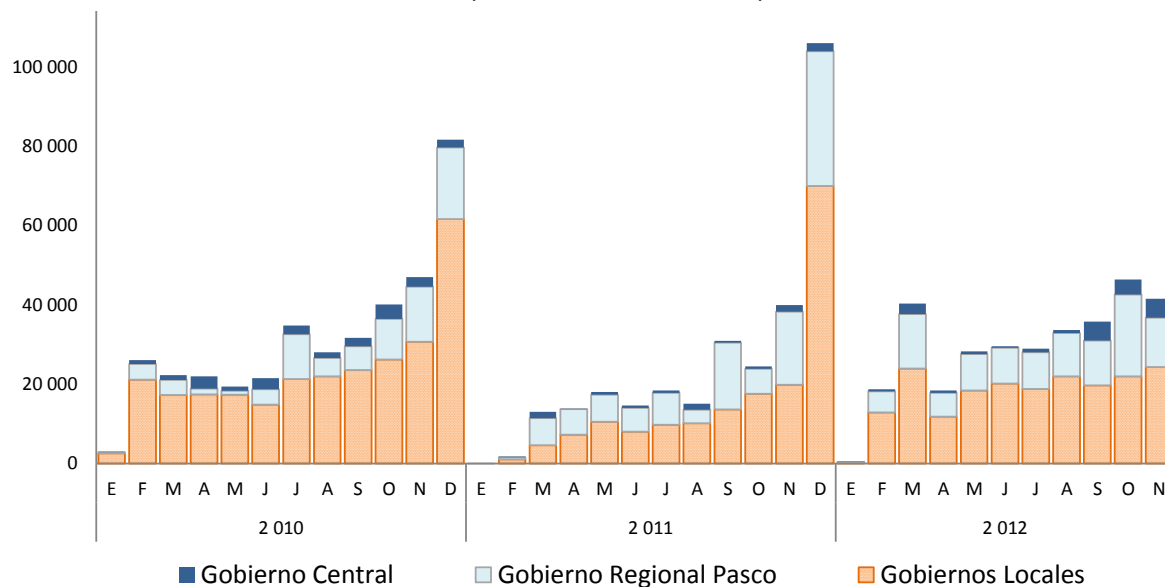
Fuente: Ministerio de Economía y Finanzas - SIAF.

La inversión pública en noviembre y el acumulado aumentaron en 1,3% y 63,4%, respectivamente, debido, en el avance, a la contracción de dicho gasto en igual periodo del año anterior (efecto base).

En el acumulado, las mayores inversiones se concentraron en transporte, educación y saneamiento.

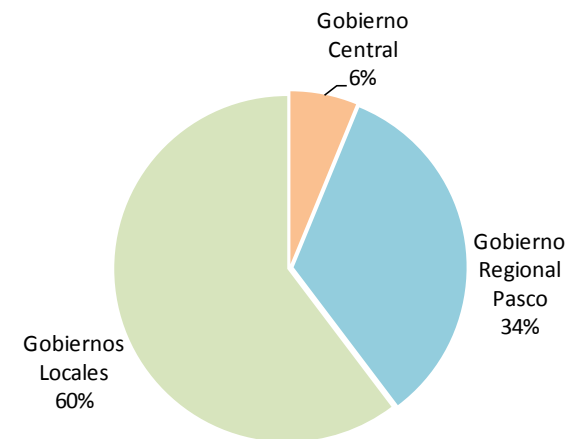
Comportamiento de la Inversión Pública

(En miles de nuevos soles)



Inversión Pública: Participación

(Enero - Noviembre 2012)

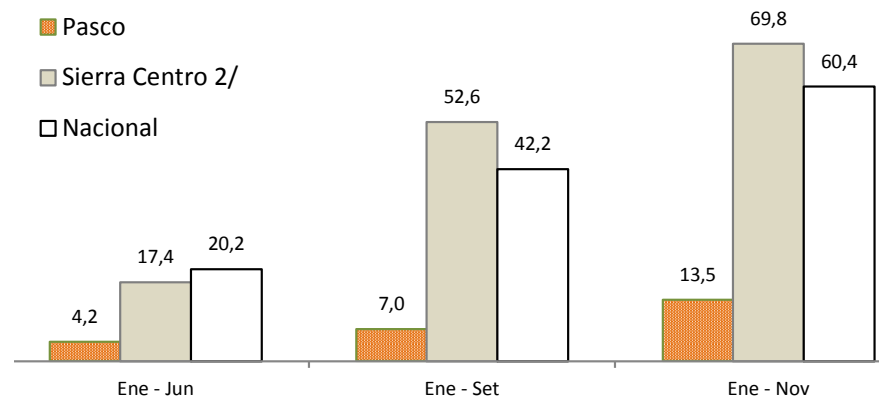


Entre enero y noviembre, el avance presupuestal en la ejecución de **proyectos** públicos (devengado / PIM) evidenció:

- Un avance del 13,5% en el Gasto del Gobierno Central en el departamento, menor al promedio nacional y de la Sierra Central.
- Un avance del 51,4% en el Gasto del Gobierno Regional de Pasco, menor al promedio a nivel nacional y de la Sierra Central.
- Un avance del 48,4% en los municipios de Pasco, menor al avance del promedio a nivel nacional, pero mayor al de la Sierra Centro.

GOBIERNO CENTRAL: AVANCE DE INVERSIÓN 1/

(Ratio en puntos porcentuales)

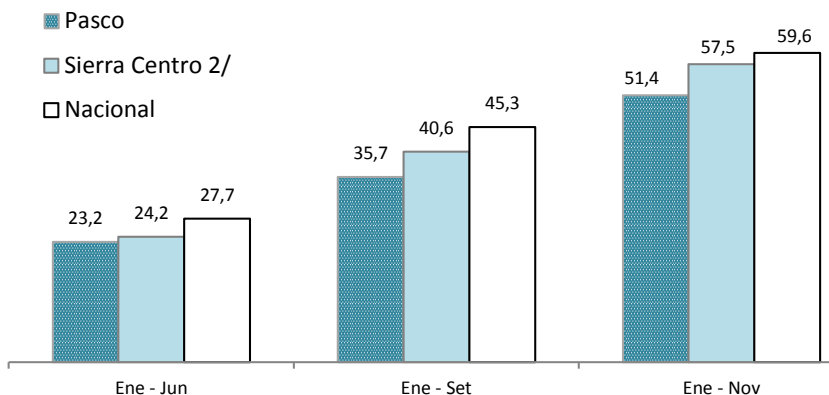


1/ Razón entre el "Devengado" y el "PIM", expresado en porcentajes

2/ Huánuco, Pasco, Junín, Ayacucho y Huancavelica

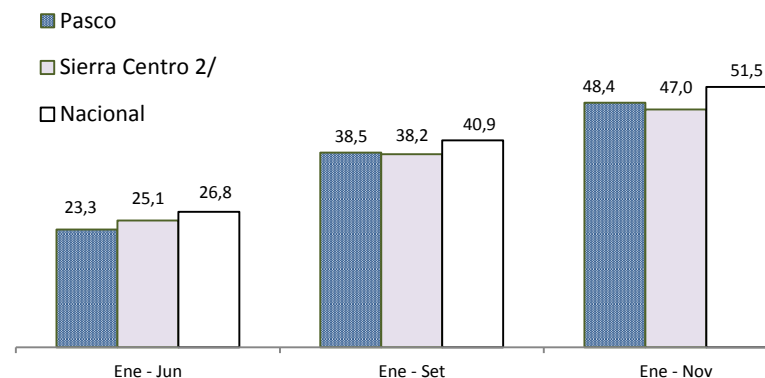
GOBIERNO REGIONAL: AVANCE DE INVERSIÓN 1/

(Ratio en puntos porcentuales)



MUNICIPIOS: AVANCE DE INVERSIÓN 1/

(Ratio en puntos porcentuales)



1/ Razón entre el "Devengado" y el "PIM", expresado en porcentajes

2/ Huánuco, Pasco, Junín, Ayacucho y Huancavelica

1/ Razón entre el "Devengado" y el "PIM", expresado en porcentajes

2/ Huánuco, Pasco, Junín, Ayacucho y Huancavelica

Al finalizar noviembre, el crédito del Sistema Financiero se expandió en 13,0%, ante el mayor dinamismo de las Empresas Bancarias y No Bancarias. En el mes, el 83,5% del crédito total fue otorgado en moneda nacional, mientras que la mora del sistema se ubicó en 2,9%.

CRÉDITOS DEL SISTEMA FINANCIERO 1/

En miles de nuevos soles

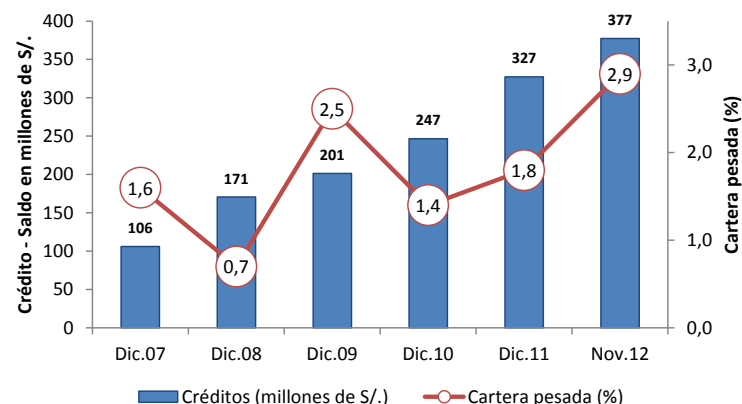
	Noviembre		Variación % Real	
	2 011	2 012	Nov.12 / Oct.12	Nov.12 / Nov.11
I. Empresas Bancarias	189 603	220 486	0,9	13,3
II. Instituciones de microfinanzas	106 287	127 782	2,9	17,1
Empresas Financieras	49 515	58 414	1,4	14,9
Cajas Municipales	55 096	67 395	4,4	19,2
Edpymes	1 676	1 973	-2,7	14,6
Total Bancarias+Microfinancieras	295 890	348 269	1,7	14,7
En Moneda Nacional (MN)	240 571	285 948	1,6	15,8
En Moneda Extranjera (ME)	55 319	62 321	1,8	9,7
III. Entidades Estatales	29 330	29 148	0,2	-3,2
Banco de la Nación	29 330	29 148	0,2	-3,2
Total Sistema Financiero (I+II+III)	325 221	377 417	1,5	13,0
En Moneda Nacional (MN)	269 902	315 096	1,5	13,7
En Moneda Extranjera (ME)	55 319	62 321	1,8	9,7

1/ Cifras preliminares

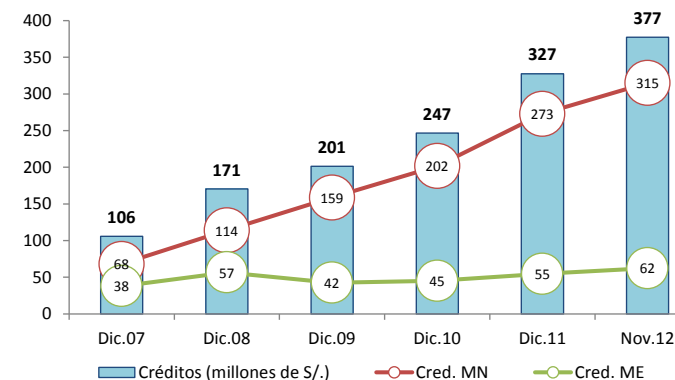
Fuente: SBS

En el departamento, **11 empresas privadas** otorgan créditos a hogares y empresas, concentrándose en 6 de ellas, al término de noviembre, el 95,5% del total colocado por las Empresas Bancarias y de Microfinanzas. Entre ellas: Banco Continental, Banco de Crédito, Caja Huancayo y Financiera Confianza.

Crédito y cartera pesada del Sistema Financiero



Crédito por tipo de moneda (En millones de S/.)



Al término de noviembre, el total captado por el Sistema Financiero creció en 10,4%, como resultado de los mayores incrementos en el Banco de la Nación, Empresas Bancarias y No Bancarias. En el mes, el Banco de la Nación captó el 44,9% del total depositado.

DEPÓSITOS DEL SISTEMA FINANCIERO 1/

En miles de nuevos soles

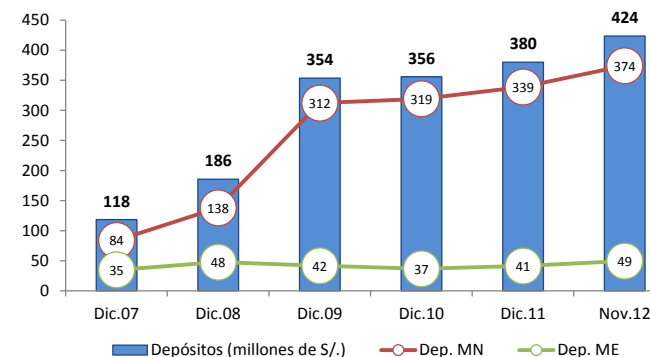
	Noviembre		Variación % Real	
	2 011	2 012	Nov.12 / Oct.12	Nov.12 / Nov.11
I. Empresas Bancarias	158 661	184 668	4,3	13,4
II. Instituciones de microfinanzas	39 035	48 771	2,8	21,7
Empresas Financieras	2 236	6 601	0,6	187,5
Cajas Municipales	36 799	42 170	3,1	11,6
Total Bancarias+Microfinancieras	197 697	233 439	4,0	15,0
Vista	37 117	49 486	0,7	29,9
Ahorro	88 409	95 842	2,3	5,6
A plazos	72 171	88 111	7,9	18,9
III. Entidades Estatales	175 902	190 184	-0,2	5,3
Banco de la Nación	175 902	190 184	-0,2	5,3
Total Sistema Financiero (I+II+III)	373 598	423 622	2,1	10,4
En MN	330 466	374 230	1,7	10,3
En ME	43 133	49 392	4,6	11,5

1/ Cifras preliminares

Fuente: SBS

Depósitos del Sistema Financiero

(Saldos en millones de nuevos soles)



Al término de noviembre, el 88,3% del total captado por el Sistema Financiero fue en moneda nacional.

En el departamento, **8 empresas privadas** realizan captaciones del público, concentrándose en 3 de ellas, al término de noviembre, el 87,6% del depósito de las Empresas Bancarias y de Microfinanzas, siendo éstas: Banco de Crédito, Banco Continental y Caja Huancayo.

Las principales inversiones privadas a desarrollarse entre el 2010 y 2012, suman más de US\$ 460 millones.

Pasco: Principales Proyectos de Inversión Privada

EMPRESA	SECTOR	MILL US\$	EJECUCIÓN ESTIMADA	DETALLE
Minera El Brocal	Minería	254,4	De 2009 a 2013	La inversión, 80 por ciento para construcción y 20 por ciento para compra de equipos, comprende la ampliación de su planta concentradora de plomo, zinc y cobre, así como la construcción de una presa de relaves que permita reutilizar el agua trabajada en la mina. Fuente: Diario Gestión (24-10-2011)
Volcan Compañía Minera	Minería	191,0	De 2010 a 2011	Volcan Compañía Minera invertirá, entre US\$ 167 millones y US\$ 215 millones, en sus proyectos de Oxido de Plata (inversión entre US\$ 70 millones y US\$ 100 millones), Piritas de Plata (entre US\$ 90 y US\$ 105 millones) y Expansión Chungar (entre US\$ 7 y US\$ 10 millones). De acuerdo a su cronograma, el proyecto de Oxidos de Plata tendrá una producción anual que oscilará entre 3 a 5 millones de plata e iniciará su proceso productivo en el 2013. El proyecto Piritas producirá entre 3 y 6 millones de onzas de plata y se estiman que iniciará en el 2012 y 2014. El proyecto de Expansión Chungar, consiste en el incremento de 25 por ciento en la capacidad de planta, lo que le permitirá aumentar su producción entre 1,5 millones y 2 millones de onzas de plata a partir de 2012. Fuente: http://www.latibex.com/act/esp/empresas/hechosrelev2011/48014hecho20111107_0945.pdf
Pan American Silver	Minería	15,0	De 2011 a 2012	Con el fin de aumentar la producción en su unidad Huaron, la empresa modernizará su actual planta concentradora, lo que le permitirá aumentar su capacidad de producción de 2,0 a 2,7 miles de toneladas de zinc y con ello prolongar su vida útil en 12 años. Fuente: http://biznews.pe/noticias-empresariales-nacionales/pan-american-silver-presentara-eia-modernizacion-planta-en-huaron
TOTAL		460,4		

Fuente: Portales web de empresas involucradas, Proinversión, Ministerio de Energía y Minas, diarios especializados y agencias de noticias.

Elaboración: BCRP - Sucursal Huancayo