



BANCO CENTRAL DE RESERVA DEL PERÚ

Pasco: Síntesis de Actividad Económica - Octubre 2012 -

**Departamento de Estudios Económicos
Sucursal Huancayo**

Miércoles, 28 de diciembre de 2012

Entre enero y octubre, el **Indicador de Actividad Económica** mostró un incremento de 1,5%, ante la mayor actividad de la minería, construcción y de los servicios gubernamentales y financieros; disminuyendo en manufactura, agropecuario y electricidad. El mayor aumento, por su contribución, se registró en la minería (1,6%).

Indicador de Actividad Económica Regional 1/ 2/

(Variación porcentual respecto a similar período año anterior)

Sectores	Ponderación 3/	2012	
		Enero - Octubre	
Agropecuario	9,1	-4,8	
Agrícola		-8,4	
Pecuario		2,4	
Minería	56,2	2,8	
Manufactura	2,9	-54,0	
Electricidad	2,6	-3,0	
Construcción	6,0	15,9	
Servicios gubernamentales	5,3	13,8	
Servicios financieros	1,8	17,9	
Total	84,0	1,5	

1/ Es un indicador parcial de la actividad económica de la región que alcanza una cobertura de 84,0% del valor agregado bruto de la producción regional según cifras del INEI.

2/ Actualizado con información al 22 de diciembre de 2012.

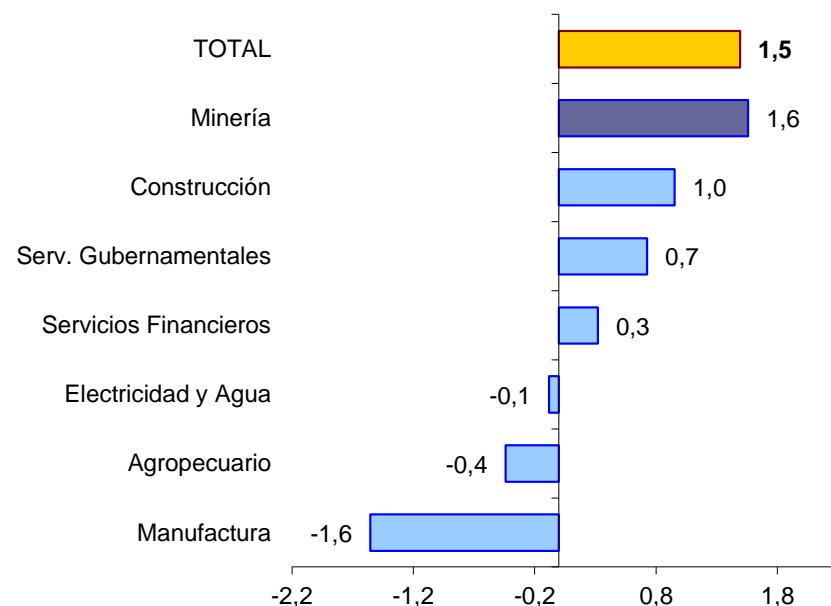
3/ Considera la estructura productiva de la región para el año 2007 según cifras del INEI.

En el caso de los servicios financieros se considera como ponderación el promedio nacional para dicho año (1,8%).

Fuente: MINAG, MINEM, PRODUCE-PASCO, OSINERGMIN, MEF, SBS y Cemento Andino, Elaboración: BCRP, Sucursal Huancayo.

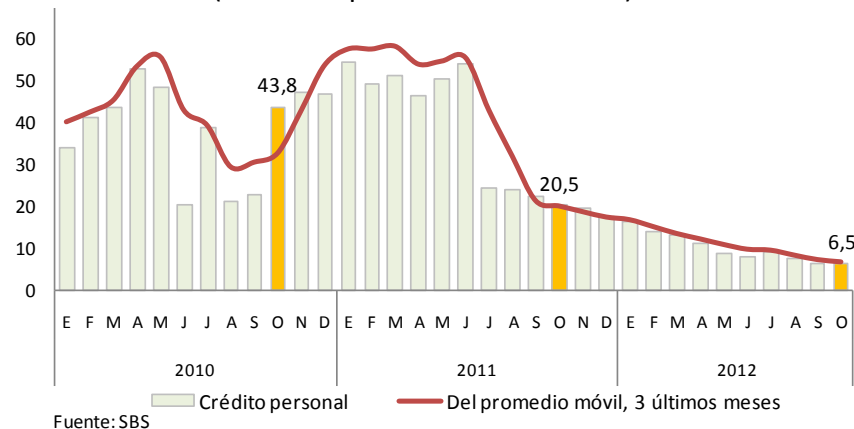
Contribución al crecimiento Ene-Oct 2012/2011 del Indicador de Actividad Económica, según sector

(En puntos porcentuales)

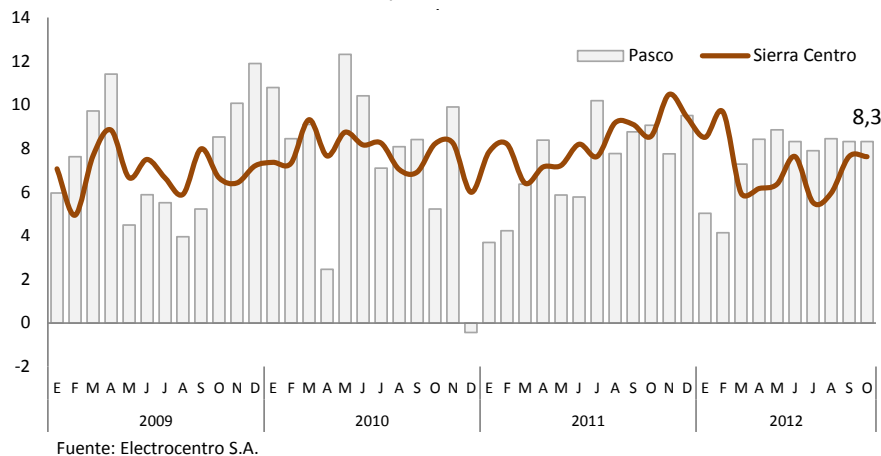


Algunos indicadores de consumo privado mostraron resultados positivos al término de octubre, como los de **consumo residencial de energía eléctrica y créditos a personas naturales**, no obstante que se observara una desaceleración en el otorgamiento de estos últimos.

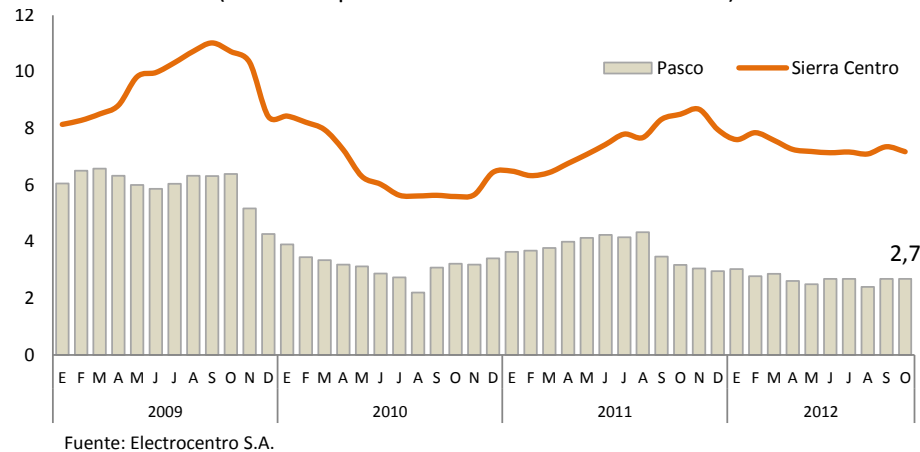
PASCO: CRÉDITO A PERSONAS NATURALES
(Variación porcentual real anual)



CONSUMO RESIDENCIAL DE ELECTRICIDAD
(Variación porcentual anualizado)



N° DE CLIENTES EN CONSUMO RESIDENCIAL DE ELECTRICIDAD
(Variación porcentual del número de clientes)



En octubre y en lo que va del año, la actividad agropecuaria se redujo en 7,0% y 4,8%, respectivamente, ante la caída del sub sector agrícola. En el avance, cayó por papa, maíz amarillo duro, maíz choclo y café.

Producción de principales productos agropecuarios

(En toneladas)

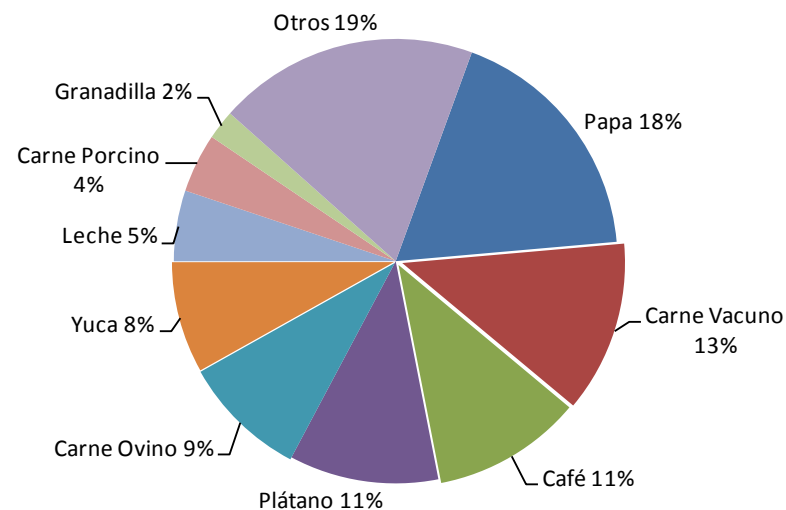
	Octubre			Enero - Octubre		
	2 011	2 012	Var.%	2 011	2 012	Var.%
Producción agrícola 1/			-16,6			-8,4
Mercado interno 1/			-17,7			-8,7
Papa	1 830	648	-64,6	146 092	95 885	-34,4
Plátano	6 351	7 740	21,9	58 912	78 779	33,7
Yuca	5 632	4 201	-25,4	46 338	50 971	10,0
Granadilla	1 065	1 505	41,4	9 888	12 231	23,7
Maíz Choclo	20	20	0,0	6 847	6 217	-9,2
Olluco	0	0	-	5 732	5 418	-5,5
Zapallo	167	360	116,2	4 353	4 482	3,0
Oca	0	0	-	3 548	4 405	24,2
Mdo. industrial y/o exportación 1/			144,2			-6,8
Café	0	6	-	7 847	7 259	-7,5
Maíz A. Duro	12	27	131,6	5 442	4 572	-16,0
Cacao	20	40	103,3	182	334	83,4
Producción pecuaria 1/			2,2			2,4
Carne de vacuno 2/	338	317	-6,1	3 082	3 083	0,0
Carne de ave 2/	70	66	-5,7	547	410	-24,9
Carne de ovino 2/	183	173	-5,3	1 724	1 600	-7,2
Leche	1 467	2 047	39,6	15 457	21 855	41,4
Sector Agropecuario 1/			-7,0			-4,8

1/ En nuevos soles a precios de 1994

2/ Peso de animales en pie

Fuente: MINAG

Participación en el VBP Agropecuario (Enero - Octubre 2012)



En lo que va de la campaña agrícola 2012-2013, las siembras aumentaron 11,6% (2 286 hectáreas más), ante los incrementos en los cultivos transitorios (18,5% o 3 310 hectáreas), sobresaliendo en papa, arroz cáscara, maíz amarillo duro, yuca, maíz amiláceo, maíz choclo, olluco y oca.

Superficie sembrada 1/

En hectáreas

	Campaña Agrícola		Variación	
	2011-2012	2012-2013	Absoluta	%
Transitorios	17 885	21 195	3 310	18,5
Papa	7 958	8 324	366	4,6
Maíz A. Duro	2 240	2 760	520	23,2
Yuca	1 838	2 199	361	19,6
Arroz Cáscara	1 240	1 815	575	46,4
Maíz Amiláceo	1 191	1 398	207	17,4
Maíz Choclo	679	830	151	22,2
Haba Grano Seco	612	795	183	29,9
Olluco	576	781	205	35,6
Oca	416	690	274	65,9
Haba Grano Verde	361	424	63	17,5
Otros transitorios	774	1 179	405	52,3
Permanentes	1 746	722	-1 024	-58,6
Pasto Braquearia	320	200	-120	-37,5
Plátano	78	117	39	50,0
Granadilla	306	106	-200	-65,4
Achiote	116	93	-23	-19,8
Papaya	0	76	76	-
Otros permanentes	926	130	-796	-86,0
Total	19 631	21 917	2 286	11,6

1/ De agosto a octubre

Fuente: Dirección Regional de Agricultura - Pasco

La actividad minera metálica mensual se expandió en 7,2%, debido a la mayor producción de cobre, oro y plata. En el acumulado creció 2,8%, ante la mayor producción de plomo, zinc y plata, principalmente en las mineras Buenaventura, Chungar, Adm. Cerro S.A.C., Pan American Silver, Milpo y El Brocal.

PRODUCCIÓN MINERA METÁLICA Contenido Fino

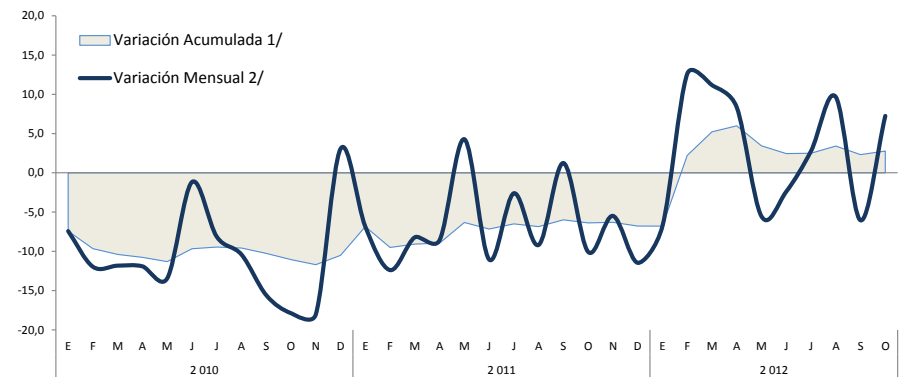
	Octubre		Var. %	Enero - Octubre		Var. %
	2 011	2 012		2 011	2 012	
Cobre (TMF)	2 942	5 149	75,0	27 604	23 655	-14,3
Plomo (TMF)	6 432	5 232	-18,7	68 686	75 319	9,7
Zinc (TMF)	24 279	22 963	-5,4	274 451	285 004	3,8
Oro (Grs.f)	106 724	125 842	17,9	1 301 154	860 869	-33,8
Plata (Kg.f)	70 933	77 983	9,9	745 852	818 530	9,7
TOTAL 1/			7,2			2,8

1/ Variación en términos reales, a precios de 1994.

Fuente: DGM/DPMI Estadística Minera.

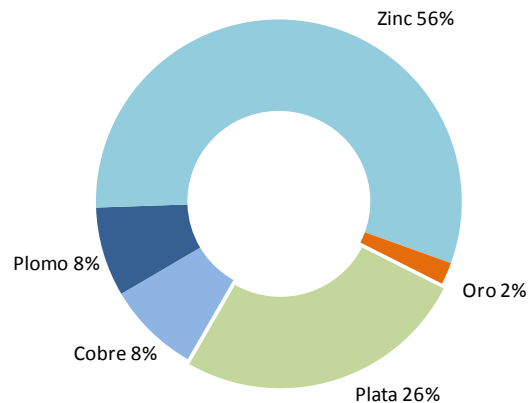
Elaboración: BCRP, Sucursal Huancayo.

VALOR BRUTO DE LA PRODUCCIÓN (VBP) MINERA (En variación porcentual real)

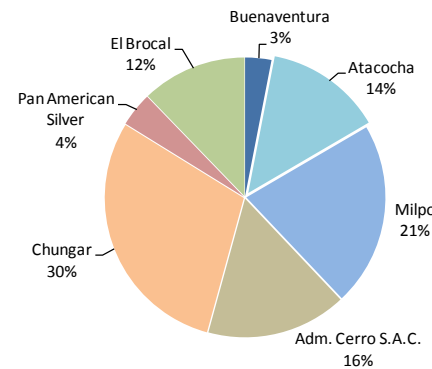


1/ Respecto de diciembre del año anterior
 2/ Respecto a similar mes del año precedente

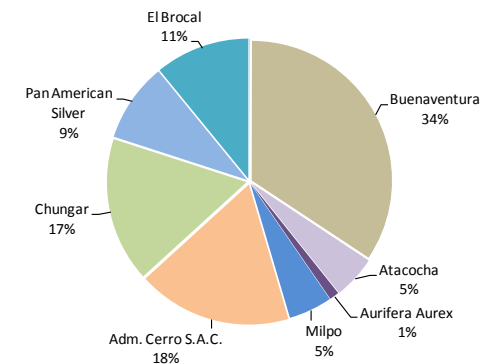
Participación en el VBP Minero Metálico (Enero - Octubre 2012)



PRODUCCIÓN DE ZINC



PRODUCCIÓN DE PLATA



Los despachos de cemento en el mes y en el avance aumentaron 16,5% y 15,9%, respectivamente, explicados por el incremento de la inversión pública, al pasar de un gasto conjunto de S/. 150,0 millones entre enero y octubre de 2011 a S/. 280,3 millones en igual periodo del presente año.

INDICADOR DEL SECTOR CONSTRUCCIÓN

(En toneladas)

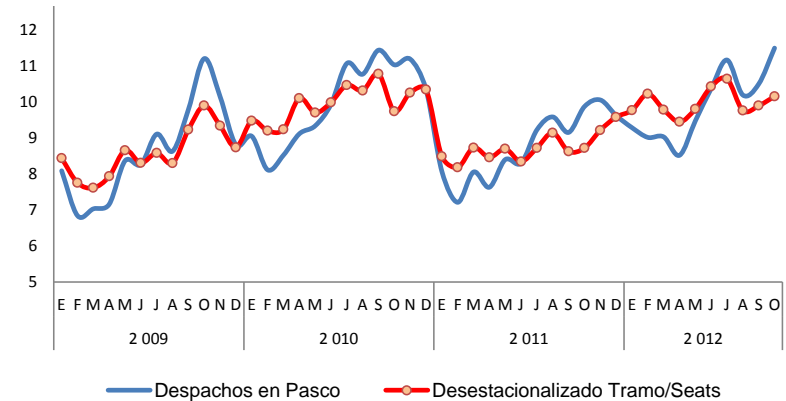
	Octubre			Enero - Octubre		
	2011	2012	Var.%	2011	2012	Var.%
Despacho de Cemento (TM)	9 876	11 502	16,5	85 530	99 088	15,9

Fuente: Empresa Cemento Andino

Elaboración: BCRP, Sucursal Huancayo.

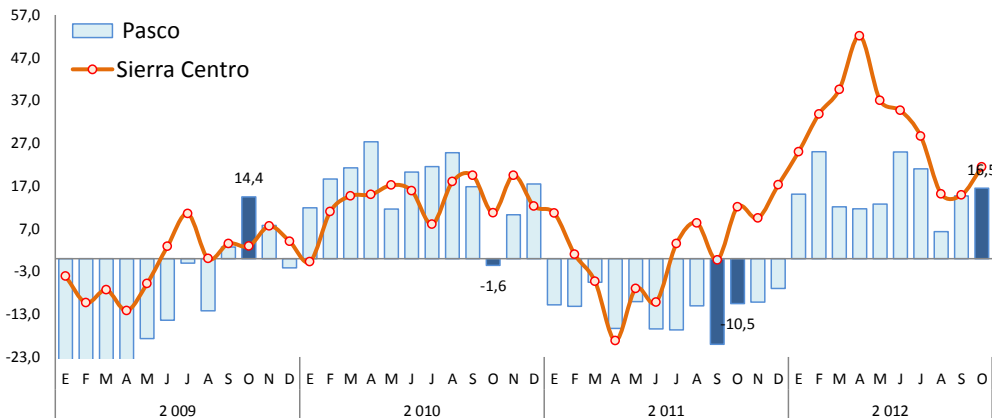
Despacho de Cemento en Pasco

(En miles de toneladas)



Despacho de Cemento en Pasco y Sierra Centro 1/

(Variación porcentual anualizada)

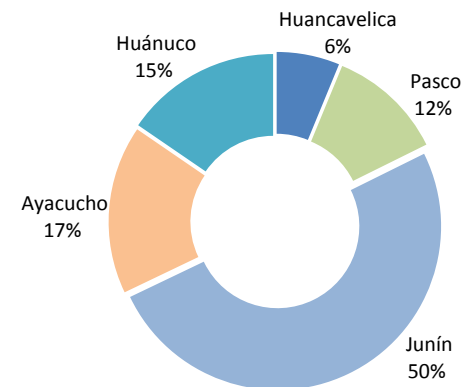


1/ Sierra Centro: Huancavelica, Ayacucho, Junín, Pasco y Huánuco.

Fuente: Cemento Andino.

Despachos de Cemento en Sierra Centro

(Enero - Octubre 2012)



En octubre, la variación mensual del Índice de Precios al Consumidor (IPC) en la ciudad de Cerro de Pasco se incrementó en 0,08%, mientras que a nivel nacional decreció en 0,10%. La variación acumulada al décimo mes (1,03%) fue menor al promedio nacional (2,55%).

CIUDAD DE C. DE PASCO: VARIACIÓN DEL IPC POR GRANDES GRUPOS DE CONSUMO OCTUBRE 2012

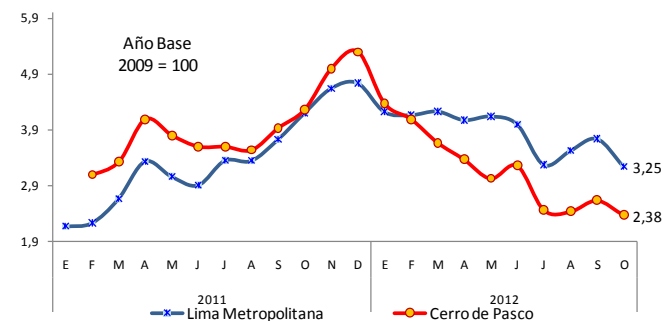
Grandes Grupos de Consumo	Ponderación 1/	Variación Porcentual		
		Mensual	Acumulada	Anualizada
		Oct.12 / Set.12	Oct.12 / Dic.11	Oct.12 / Oct.11
Índice General	100,00	0,08	1,03	2,38
Alimentos y bebidas	48,25	0,06	1,00	2,88
Vestido y calzado	7,42	0,06	1,90	2,22
Alquiler de vivienda, combustible y electricidad	6,96	0,00	1,42	1,67
Muebles, enseres y mantenimiento de la vivienda	4,81	0,29	0,78	1,30
Cuidado, conservación de la salud y serv. médicos	3,03	-0,06	3,49	4,04
Transportes y comunicaciones	11,39	0,09	-1,47	1,16
Esparcimiento, div., serv. cult. y de enseñanza	12,07	0,20	1,45	1,37
Otros bienes y servicios	6,07	0,04	2,75	3,53

1/ Año base, 2009=100.

Fuente: INEI Pasco

Elaboración: BCRP, Sucursal Huancayo.

Ciudad de C. de Pasco: Variación Porcentual Anualizada del IPC



Los productos con mayor contribución positiva a la variación del IPC del mes fueron: papa amarilla, carne de carnero, menú en restaurante, pollo eviscerado y servicio por televisión.

Contrariamente, los productos con mayor contribución negativa a la variación mensual fueron: cebolla de cabeza roja, limón, manzana corriente, azúcar rubia y huevo de gallina.

En el mes y el avance, el gasto público creció en 48,3% y 21,3%, respectivamente, por mayores desembolsos en el Gobierno Regional y municipalidades, principalmente.

En el avance, el 57,2% se destinó a Gastos Corrientes y el 42,6% a Gastos de Capital.

PASCO: GASTO PÚBLICO POR NIVELES DE GOBIERNO 1/

(En miles de nuevos soles)

	Octubre			Enero – Octubre		
	2011	2012	Var. % 2/	2011	2012	Var. % 2/
Gobierno Central	13 632	22 897	62,7	196 794	182 031	-10,9
Gov. Regional de Pasco	20 944	37 589	73,8	207 260	260 917	21,2
Gobiernos Locales	25 499	31 488	19,6	148 407	253 309	64,3
Total	60 075	91 973	48,3	552 461	696 258	21,3

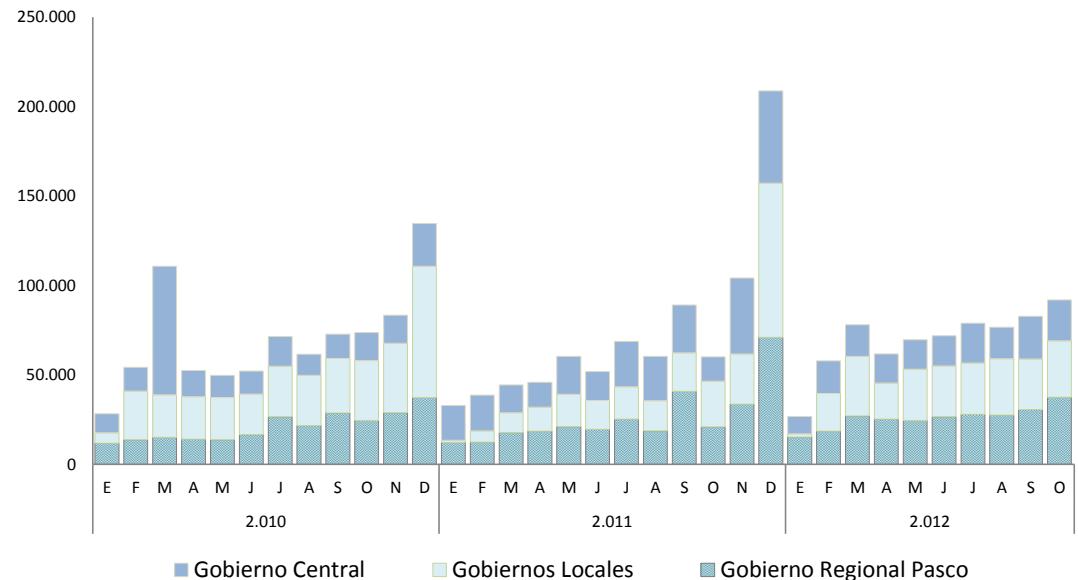
1/ Gasto Devengado. Nivel de gasto que se asocia a la verificación del cumplimiento de las obligaciones.

2/ Variación en términos reales.

Fuente: Ministerio de Economía y Finanzas - SIAF.

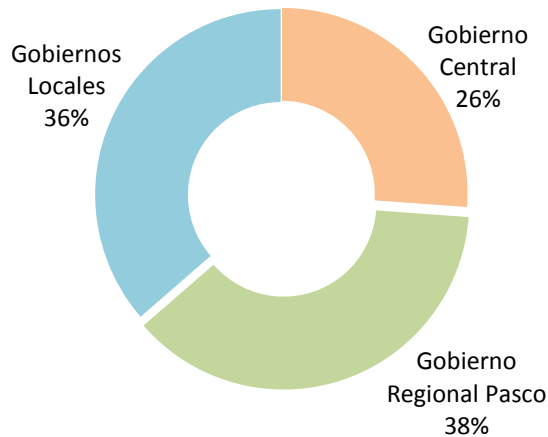
Comportamiento del Gasto Público

(En miles de nuevos soles)



Gasto Público: Participación

(Enero - Octubre 2012)



PASCO: INVERSIÓN PÚBLICA POR NIVELES DE GOBIERNO 1/

(En miles de nuevos soles)

	Octubre			Enero – Octubre		
	2011	2012	Var. % 2/	2011	2012	Var. % 2/
Gobierno Central	591	3 776	519,2	6 404	15 147	127,7
Gob. Regional de Pasco	6 259	20 589	218,6	61 161	95 444	50,3
Gobiernos Locales	17 580	21 991	21,2	82 419	169 729	98,3
TOTAL	24 430	46 356	83,8	149 985	280 320	80,0

1/ Gasto Devengado. Nivel de gasto que se asocia a la verificación del cumplimiento de las obligaciones.

2/ Variación en términos reales.

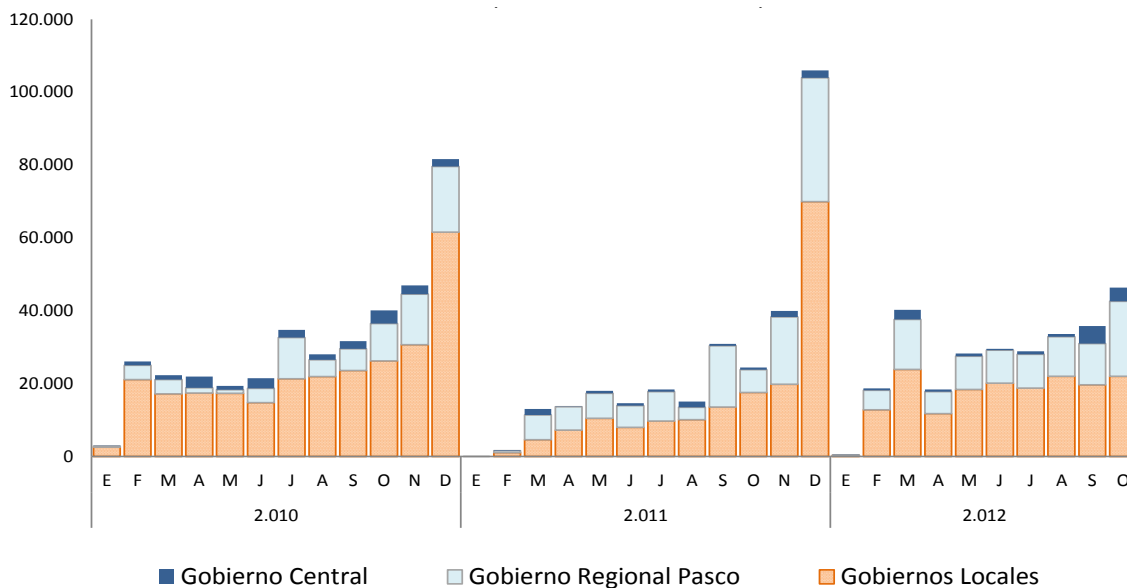
Fuente: Ministerio de Economía y Finanzas - SIAF.

La inversión pública en octubre y el acumulado aumentaron en 83,8% y 80,0%, respectivamente, debido a la contracción de dicho gasto en igual periodo del año anterior (efecto base).

En el avance, las mayores inversiones se concentraron en transporte, saneamiento, salud y educación.

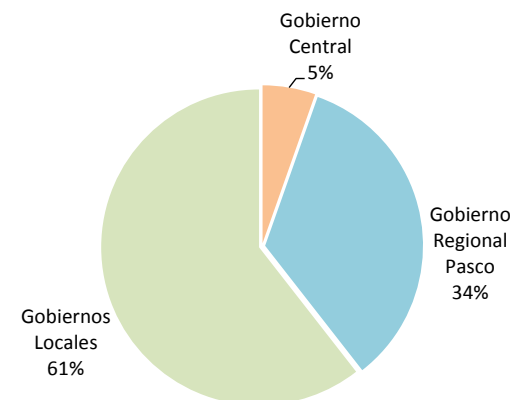
Comportamiento de la Inversión Pública

(En miles de nuevos soles)



Inversión Pública: Participación

(Enero - Octubre 2012)

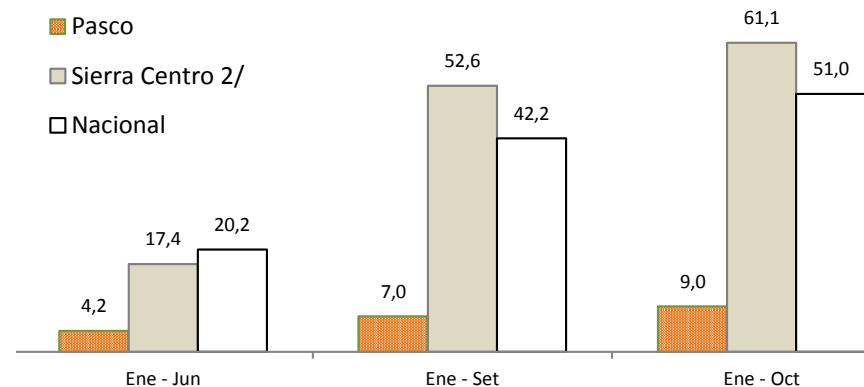


Entre enero y octubre, el avance presupuestal en la ejecución de **proyectos** públicos (devengado / PIM) evidenció:

- Un avance del 9,0% en el Gasto del Gobierno Central en el departamento, menor al promedio nacional y de la Sierra Central.
- Un avance del 45,5% en el Gasto del Gobierno Regional de Pasco, menor al promedio a nivel nacional y de la Sierra Central.
- Un avance del 43,8% en los municipios de Pasco, menor al avance del promedio a nivel nacional, pero mayor al de la Sierra Centro.

GOBIERNO CENTRAL: AVANCE DE INVERSIÓN 1/

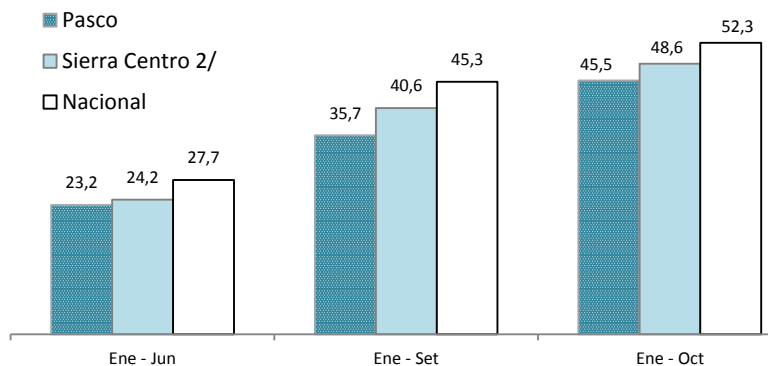
(Ratio en puntos porcentuales)



1/ Razón entre el "Devengado" y el "PIM", expresado en porcentajes
2/ Huánuco, Pasco, Junín, Ayacucho y Huancavelica

GOBIERNO REGIONAL: AVANCE DE INVERSIÓN 1/

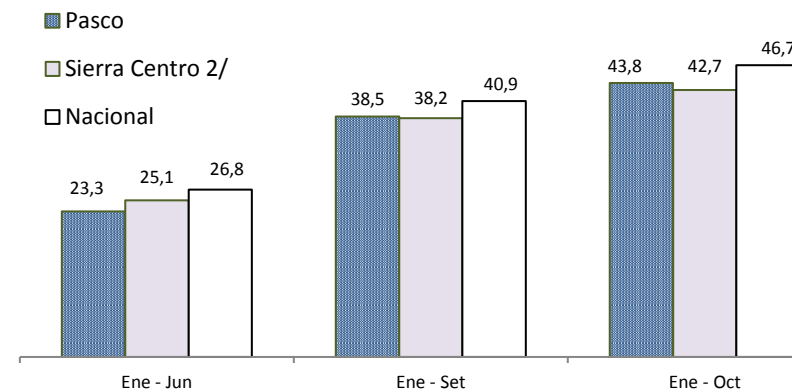
(Ratio en puntos porcentuales)



1/ Razón entre el "Devengado" y el "PIM", expresado en porcentajes
2/ Huánuco, Pasco, Junín, Ayacucho y Huancavelica

MUNICIPIOS: AVANCE DE INVERSIÓN 1/

(Ratio en puntos porcentuales)



1/ Razón entre el "Devengado" y el "PIM", expresado en porcentajes
2/ Huánuco, Pasco, Junín, Ayacucho y Huancavelica

Al finalizar octubre, el crédito del Sistema Financiero se expandió en 16,6%, ante el mayor dinamismo de las Empresas Bancarias y No Bancarias. En el mes, el 83,5% del crédito total fue otorgado en moneda nacional, mientras que la mora del sistema se ubicó en 2,0%.

CRÉDITOS DEL SISTEMA FINANCIERO 1/

En miles de nuevos soles

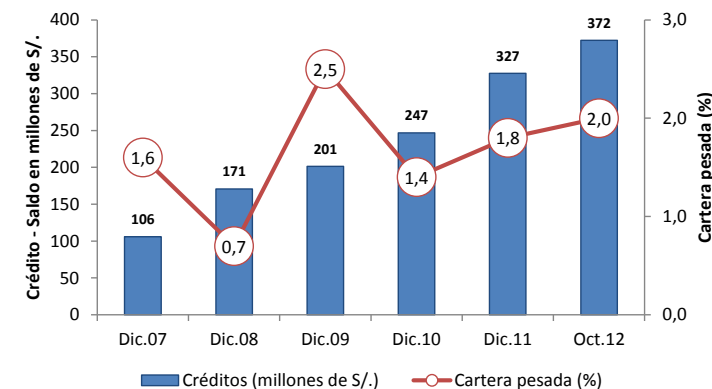
	Octubre		Variación % Real	
	2 011	2 012	Oct.12 / Set.12	Oct.12 / Oct.11
I. Empresas Bancarias	186 185	218 743	1,1	13,8
II. Instituciones de microfinanzas	93 821	124 333	5,0	28,4
Empresas Financieras	38 467	57 677	2,2	45,2
Cajas Municipales	53 685	64 624	7,7	16,6
Edpymes	1 668	2 031	3,3	17,9
Total Bancarias+Microfinancieras	280 005	343 076	2,5	18,7
En Moneda Nacional (MN)	223 894	281 794	2,5	21,9
En Moneda Extranjera (ME)	56 111	61 282	2,5	5,8
III. Entidades Estatales	29 314	29 145	-0,3	-3,7
Banco de la Nación	29 314	29 145	-0,3	-3,7
Total Sistema Financiero (I+II+III)	309 320	372 221	2,3	16,6
En Moneda Nacional (MN)	253 208	310 939	2,2	18,9
En Moneda Extranjera (ME)	56 111	61 282	2,5	5,8

1/ Cifras preliminares

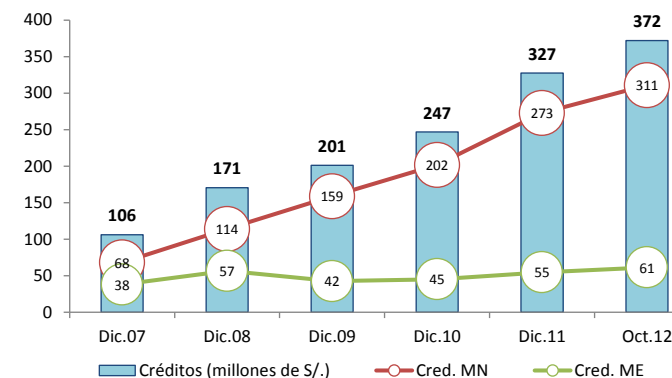
Fuente: SBS

En el departamento, **11 empresas privadas** otorgan créditos a hogares y empresas, concentrándose en 6 de ellas, al término de octubre, el 95,7% del total colocado por las Empresas Bancarias y de Microfinanzas. Entre ellas: Banco Continental, Banco de Crédito, Caja Huancayo y Financiera Confianza.

Crédito y cartera pesada del Sistema Financiero



Crédito por tipo de moneda (En millones de S/.)



Al término de octubre, el total captado por el Sistema Financiero creció 10,5%, resultado que se asoció a los mayores incrementos en el Banco de la Nación, Empresas Bancarias y No Bancarias. En el mes, el Banco de la Nación captó el 45,9% del total depositado.

DEPÓSITOS DEL SISTEMA FINANCIERO 1/

En miles de nuevos soles

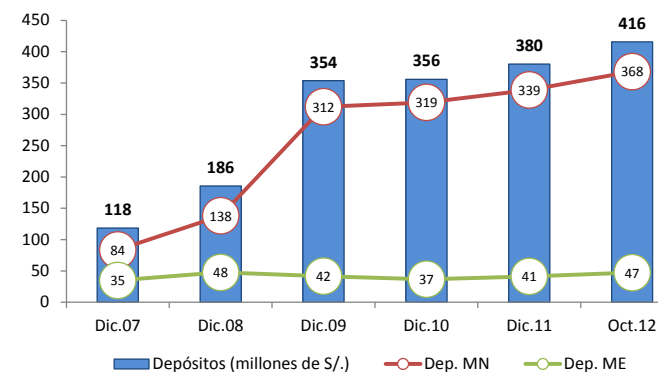
	Octubre		Variación % Real	
	2 011	2 012	Oct.12 / Set.12	Oct.12 / Oct.11
I. Empresas Bancarias	162 646	177 310	-3,1	5,6
II. Instituciones de microfinanzas	38 017	47 511	4,6	21,0
Empresas Financieras	2 141	6 570	18,7	197,3
Cajas Municipales	35 877	40 941	2,7	10,5
Total Bancarias+Microfinancieras	200 663	224 821	-1,5	8,5
Vista	40 159	49 227	-6,2	18,7
Ahorro	94 030	93 849	-0,9	-3,3
A plazos	66 474	81 745	0,7	19,1
III. Entidades Estatales	163 620	190 844	3,8	13,0
Banco de la Nación	163 620	190 844	3,8	13,0
Total Sistema Financiero (I+II+III)	364 283	415 665	0,8	10,5
En MN	317 938	368 378	1,8	12,2
En ME	46 345	47 287	-6,2	-1,2

1/ Cifras preliminares

Fuente: SBS

Depósitos del Sistema Financiero

(Saldos en millones de nuevos soles)



Al término de octubre, el 88,6% del total captado por el Sistema Financiero fue en moneda nacional.

En el departamento, **8 empresas privadas** realizan captaciones del público, concentrándose en 3 de ellas, al término de octubre, el 87,1% del depósito de las Empresas Bancarias y de Microfinanzas, siendo éstas: Banco de Crédito, Banco Continental y Caja Huancayo.

Las principales inversiones privadas a desarrollarse entre el 2010 y 2012, suman más de US\$ 460 millones.

Pasco: Principales Proyectos de Inversión Privada

EMPRESA	SECTOR	MILL US\$	EJECUCIÓN ESTIMADA	DETALLE
Minera El Brocal	Minería	254,4	De 2009 a 2013	La inversión, 80 por ciento para construcción y 20 por ciento para compra de equipos, comprende la ampliación de su planta concentradora de plomo, zinc y cobre, así como la construcción de una presa de relaves que permita reutilizar el agua trabajada en la mina. Fuente: Diario Gestión (24-10-2011)
Volcan Compañía Minera	Minería	191,0	De 2010 a 2011	Volcan Compañía Minera invertirá, entre US\$ 167 millones y US\$ 215 millones, en sus proyectos de Oxido de Plata (inversión entre US\$ 70 millones y US\$ 100 millones), Piritas de Plata (entre US\$ 90 y US\$ 105 millones) y Expansión Chungar (entre US\$ 7 y US\$ 10 millones). De acuerdo a su cronograma, el proyecto de Oxidos de Plata tendrá una producción anual que oscilará entre 3 a 5 millones de plata e iniciará su proceso productivo en el 2013. El proyecto Piritas producirá entre 3 y 6 millones de onzas de plata y se estiman que iniciará en el 2012 y 2014. El proyecto de Expansión Chungar, consiste en el incremento de 25 por ciento en la capacidad de planta, lo que le permitirá aumentar su producción entre 1,5 millones y 2 millones de onzas de plata a partir de 2012. Fuente: http://www.latibex.com/act/esp/empresas/hechosrelev2011/48014hecho20111107_0945.pdf
Pan American Silver	Minería	15,0	De 2011 a 2012	Con el fin de aumentar la producción en su unidad Huaron, la empresa modernizará su actual planta concentradora, lo que le permitirá aumentar su capacidad de producción de 2,0 a 2,7 miles de toneladas de zinc y con ello prolongar su vida útil en 12 años. Fuente: http://biznews.pe/noticias-empresariales-nacionales/pan-american-silver-presentara-eia-modernizacion-planta-en-huaron
TOTAL		460,4		

Fuente: Portales web de empresas involucradas, Proinversión, Ministerio de Energía y Minas, diarios especializados y agencias de noticias.

Elaboración: BCRP - Sucursal Huancayo