



BANCO CENTRAL DE RESERVA DEL PERÚ

Pasco: Síntesis de Actividad Económica - Setiembre 2012 -

**Departamento de Estudios Económicos
Sucursal Huancayo**

Miércoles, 28 de noviembre de 2012

Entre enero y setiembre, el **Indicador de Actividad Económica** mostró un incremento de 1,8%, ante la mayor actividad de la minería, construcción y de los servicios gubernamentales y financieros; disminuyendo en manufactura, agropecuario y electricidad. El mayor aumento, por su contribución, se registró en la minería.

Indicador de Actividad Económica Regional 1/ 2/

(Variación porcentual respecto a similar período año anterior)

Sectores	Ponderación 3/	2012
		Enero - Setiembre
Agropecuario	9,1	-4,7
Agrícola		-7,9
Pecuario		2,4
Minería	56,2	3,5
Manufactura	2,9	-56,3
Electricidad	2,6	-4,6
Construcción	6,0	15,8
Servicios gubernamentales	5,3	13,9
Servicios financieros	1,8	18,3
Total	84,0	1,8

1/ Es un indicador parcial de la actividad económica de la región que alcanza una cobertura de 84,0% del valor agregado bruto de la producción regional según cifras del INEI.

2/ Actualizado con información al 22 de noviembre de 2012.

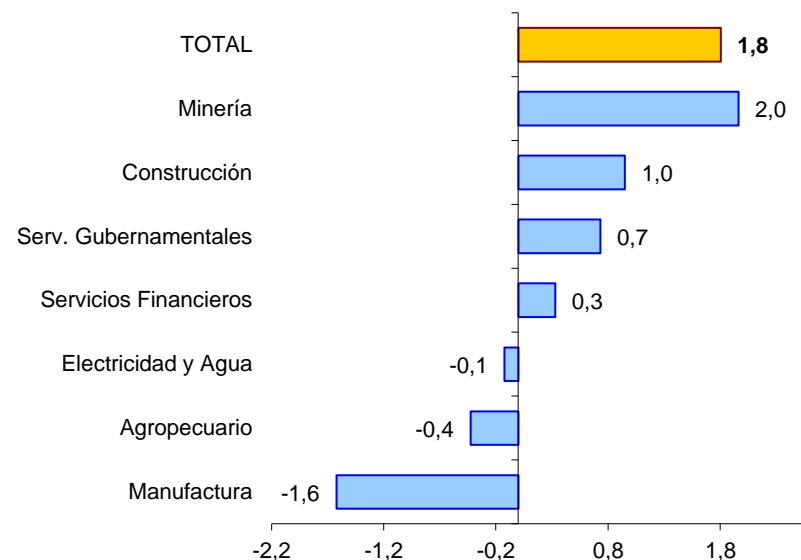
3/ Considera la estructura productiva de la región para el año 2007 según cifras del INEI.

En el caso de los servicios financieros se considera como ponderación el promedio nacional para dicho año (1,8%).

Fuente: MINAG, MINEM, PRODUCE-PASCO, OSINERGMIN, MEF, SBS y Cemento Andino, Elaboración: BCRP, Sucursal Huancayo.

Contribución al crecimiento Ene-Set 2012/2011 del Indicador de Actividad Económica, según sector

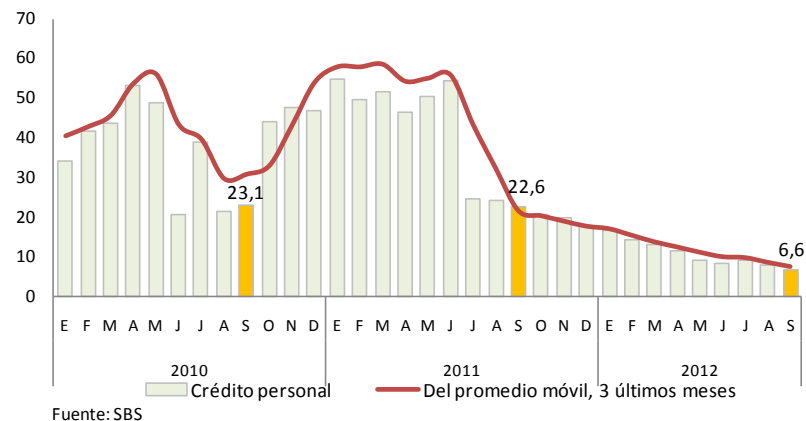
(En puntos porcentuales)



Algunos indicadores de consumo privado mostraron resultados positivos al término de setiembre, como los de **consumo residencial de energía eléctrica** y **créditos a personas naturales**, no obstante que se observara una desaceleración en el otorgamiento de estos últimos.

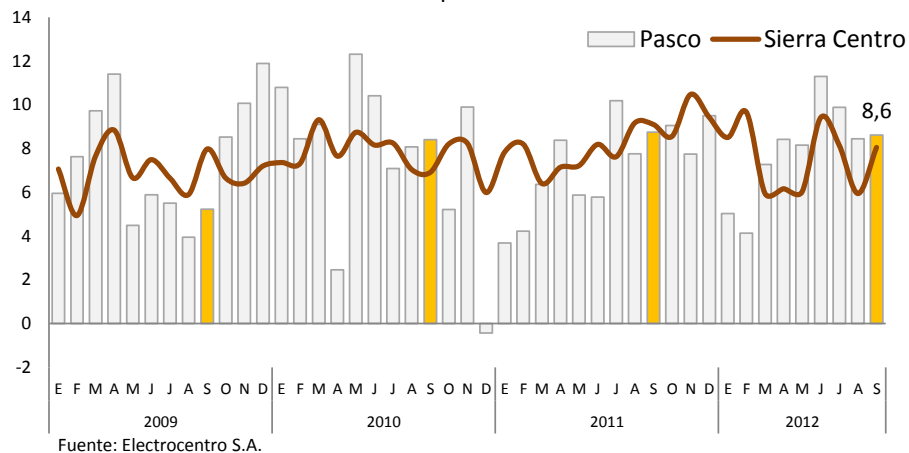
PASCO: CRÉDITO A PERSONAS NATURALES

(Variación porcentual real anual)



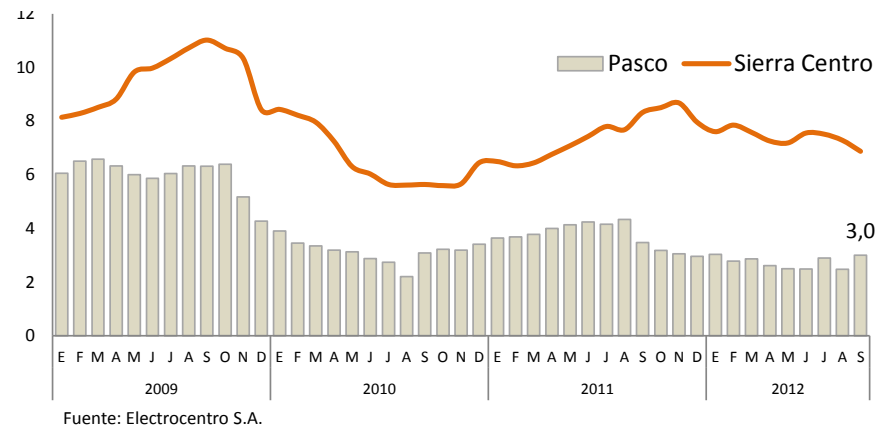
CONSUMO RESIDENCIAL DE ELECTRICIDAD

(Variación porcentual anualizado)



Nº DE CLIENTES EN CONSUMO RESIDENCIAL DE ELECTRICIDAD

(Variación porcentual del número de clientes)



En setiembre, la actividad agropecuaria creció 9,8%, ante el aumento de los sub sectores agrícola y pecuario; mientras que en el acumulado se redujo 4,7%, ante la caída de la parte agrícola. En el avance, cayó por papa, maíz amarillo duro, maíz choclo, café, y por haba y arveja grano verde.

Producción de principales productos agropecuarios

(En toneladas)

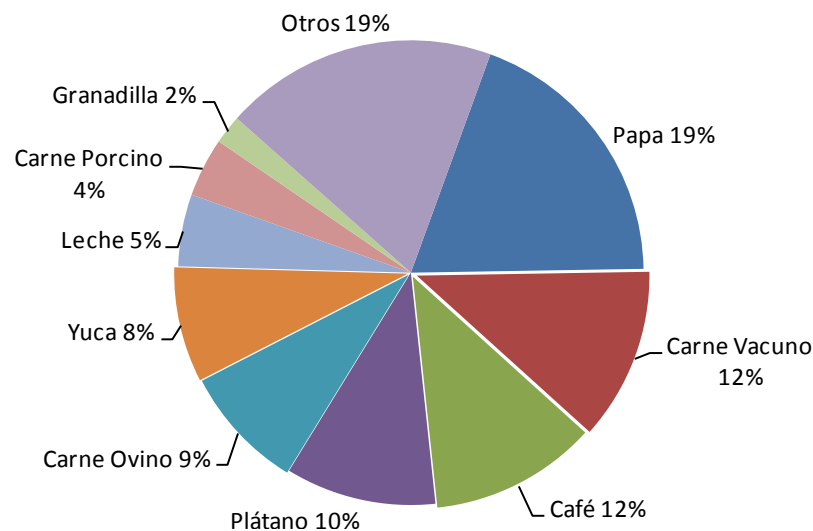
	Setiembre			Enero - Setiembre		
	2 011	2 012	Var. %	2 011	2 012	Var. %
Producción agrícola 1/	16,7			-7,9		
Mercado interno 1/	18,3			-8,2		
Papa	3 642	4 486	23,2	144 262	95 236	-34,0
Plátano	5 758	8 547	48,4	52 561	71 038	35,2
Yuca	5 405	4 901	-9,3	40 706	46 771	14,9
Granadilla	1 488	1 416	-4,8	8 824	10 726	21,6
Maíz Choclo	0	16	-	6 827	6 197	-9,2
Olluco	0	0	-	5 732	5 418	-5,5
Oca	0	0	-	3 548	4 405	24,2
Zapallo	291	710	144,0	4 186	4 122	-1,5
Mdo. industrial y/o exportación 1/	-17,1			-7,1		
Café	45	13	-71,0	7 847	7 253	-7,6
Maíz A. Duro	510	532	4,3	5 430	4 545	-16,3
Cacao	18	30	63,0	162	294	81,0
Producción pecuaria 1/	1,3			2,4		
Carne de vacuno 2/	330	321	-2,8	2 744	2 766	0,8
Carne de ave 2/	51	56	10,9	476	344	-27,8
Carne de ovino 2/	162	146	-9,8	1 541	1 427	-7,4
Leche	1 341	2 059	53,5	13 990	19 807	41,6
Sector Agropecuario 1/	9,8			-4,7		

1/ En nuevos soles a precios de 1994

2/ Peso de animales en pie

Fuente: MINAG

Participación en el VBP Agropecuario
(Enero - Setiembre 2012)



En lo que va de la campaña agrícola 2012-2013, las siembras aumentaron 8,0% (1 106 hectáreas más), ante los incrementos en los cultivos transitorios (15,2% o 1 913 hectáreas), sobresaliendo arroz cáscara, maíz amarillo duro, papa, yuca y oca.

Superficie sembrada 1/

En hectáreas

	Campaña Agrícola		Variación	
	2011-2012	2012-2013	Absoluta	%
Transitorios	12 598	14 511	1 913	15,2
Papa	5 718	5 884	166	2,9
Maíz A. Duro	1 666	2 063	397	23,8
Yuca	1 238	1 529	291	23,5
Arroz Cáscara	895	1 300	405	45,3
Olluco	498	639	141	28,3
Maíz Amiláceo	520	557	37	7,1
Maíz Choclo	434	521	87	20,0
Oca	346	507	161	46,5
Haba Grano Seco	498	465	-33	-6,6
Haba Grano Verde	268	287	19	7,1
Otros transitorios	517	759	242	46,8
Permanentes	1 182	375	-807	-68,3
Pasto dactylis	0	105	105	-
Granadilla	263	60	-203	-77,2
Rocoto	106	47	-59	-55,7
Pasto Braquearia	0	45	45	-
Papaya	0	40	40	-
Otros permanentes	813	78	-735	-90,4
Total	13 780	14 886	1 106	8,0

1/ De agosto a setiembre

Fuente: Dirección Regional de Agricultura - Pasco

La actividad minera metálica mensual se contrajo 4,8%, debido a la menor producción de plomo, zinc y oro; mientras que en el acumulado creció 3,5%, ante la mayor producción de plomo, zinc y plata, principalmente en las mineras Buenaventura, Chungar, Adm. Cerro S.A.C., Pan American Silver, Milpo y El Brocal.

PRODUCCIÓN MINERA METÁLICA Contenido Fino

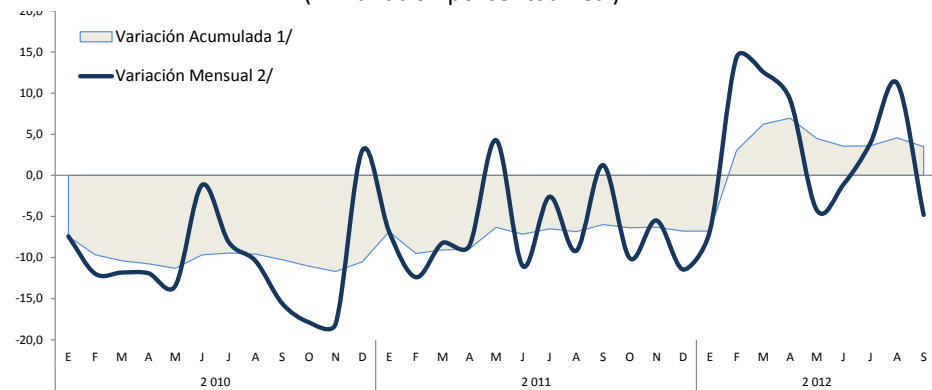
	Setiembre		Var. %	Enero - Setiembre		Var. %
	2 011	2 012		2 011	2 012	
Cobre (TMF)	2 428	4 730	94,8	24 662	20 283	-17,8
Plomo (TMF)	8 312	5 837	-29,8	62 254	74 039	18,9
Zinc (TMF)	29 494	24 094	-18,3	250 172	262 041	4,7
Oro (Grs.f)	125 069	112 859	-9,8	1 194 430	735 028	-38,5
Plata (Kg.f)	74 956	76 862	2,5	674 919	740 548	9,7
TOTAL 1/			-4,8			3,5

1/ Variación en términos reales, a precios de 1994.

Fuente: DGM/DPM/ Estadística Minera.

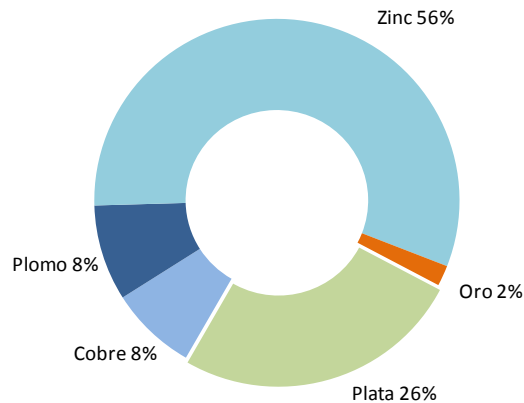
Elaboración: BCRP, Sucursal Huancayo.

VALOR BRUTO DE LA PRODUCCIÓN (VBP) MINERA (En variación porcentual real)

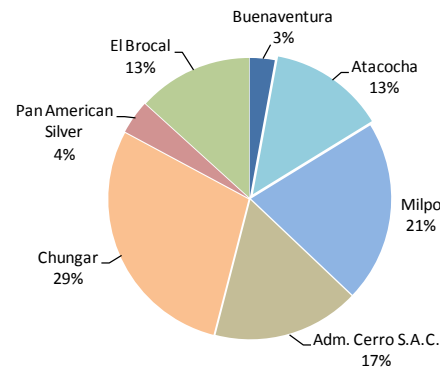


1/ Respecto de diciembre del año anterior
 2/ Respecto a similar mes del año precedente

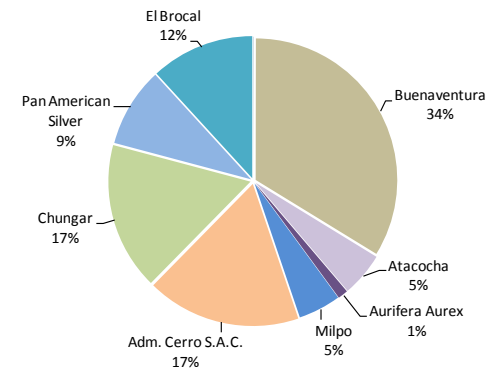
Participación en el VBP Minero Metálico (Enero - Setiembre 2012)



PRODUCCIÓN DE ZINC



PRODUCCIÓN DE PLATA



Los despachos de cemento en el mes y en el avance aumentaron 14,7% y 15,8%, respectivamente, explicado por el incremento de la inversión pública, al pasar de un gasto conjunto de S/. 125,6 millones entre enero y setiembre de 2011 a S/. 234,0 millones en igual periodo de 2012.

INDICADOR DEL SECTOR CONSTRUCCIÓN

En toneladas

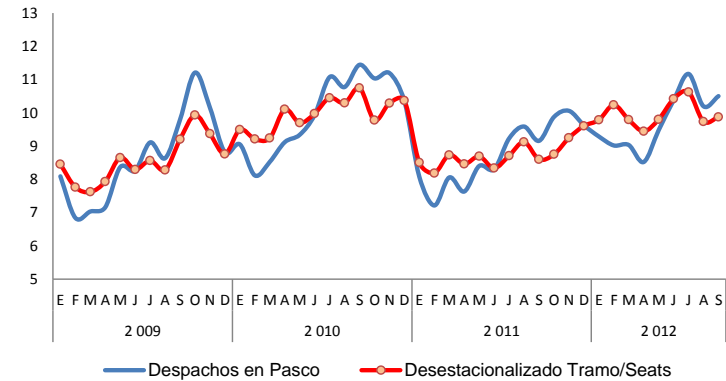
	Setiembre			Enero - Setiembre		
	2 011	2 012	Var. %	2 011	2 012	Var. %
Despacho de Cemento (TM)	9 157	10 503	14,7	75 655	87 586	15,8

Fuente: Empresa Cemento Andino

Elaboración: BCRP, Sucursal Huancayo.

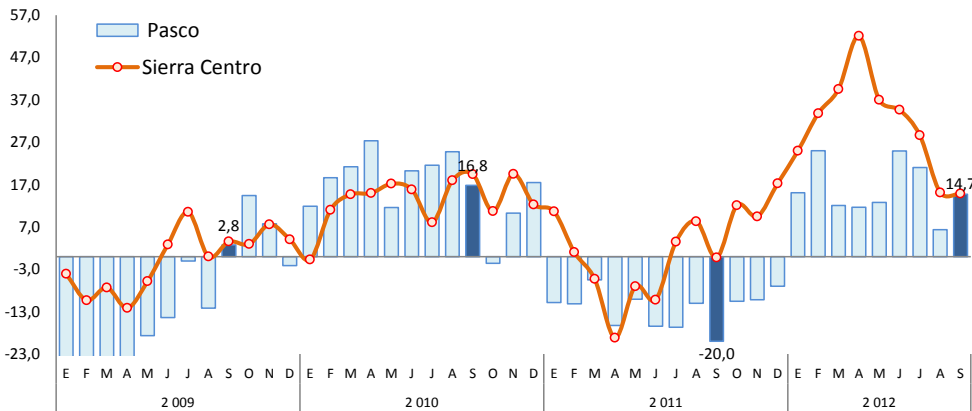
Despacho de Cemento en Pasco

(En miles de toneladas)



Despacho de Cemento en Pasco y Sierra Centro 1/

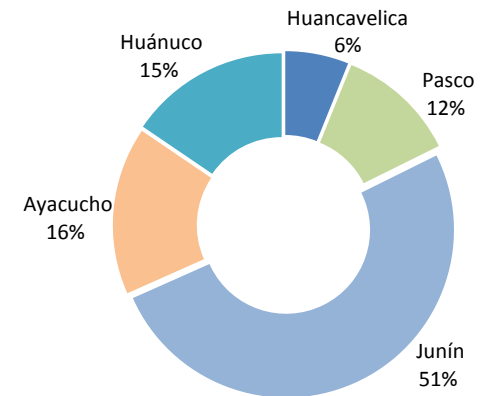
(Variación porcentual anualizada)



1/ Sierra Centro: Huancavelica, Ayacucho, Junín, Pasco y Huánuco
Fuente: Cemento Andino

Despachos de Cemento en Sierra Centro

(Enero - Setiembre 2012)



En setiembre, la variación mensual del Índice de Precios al Consumidor (IPC) en la ciudad de Cerro de Pasco se incrementó 0,59%, mientras que a nivel nacional creció 0,48%. La variación acumulada al noveno mes (0,95%) fue menor al promedio nacional (2,66%).

CIUDAD DE C. DE PASCO: VARIACIÓN DEL IPC POR GRANDES GRUPOS DE CONSUMO SETIEMBRE 2012

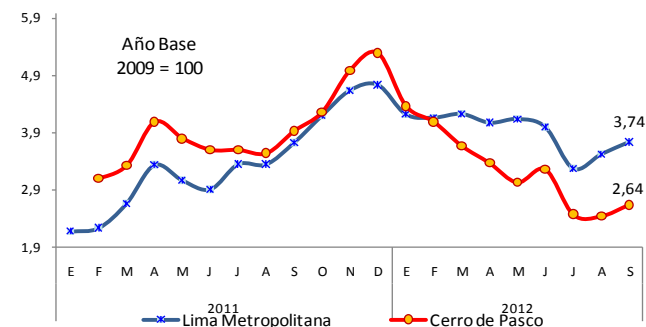
Grandes Grupos de Consumo	Ponderación 1/	Variación Porcentual		
		Mensual	Acumulada	Añualizada
		Set.12 / Ago.12	Set.12 / Dic.11	Set.12 / Set.11
Índice General	100,00	0,59	0,95	2,64
Alimentos y bebidas	48,25	1,24	0,93	3,18
Vestido y calzado	7,42	0,21	1,84	2,49
Alquiler de vivienda, combustible y electricidad	6,96	-0,11	1,42	1,94
Muebles, enseres y mantenimiento de la vivienda	4,81	-0,12	0,48	1,31
Cuidado, conservación de la salud y serv. médicos	3,03	0,53	3,55	3,95
Transportes y comunicaciones	11,39	-0,68	-1,56	1,18
Esparcimiento, div., serv. cult. y de enseñanza	12,07	0,18	1,25	1,68
Otros bienes y servicios	6,07	0,32	2,71	4,06

1/ Año base, 2009=100.

Fuente: INEI Pasco

Elaboración: BCRP, Sucursal Huancayo.

Ciudad de C. de Pasco: Variación Porcentual Añualizada del IPC

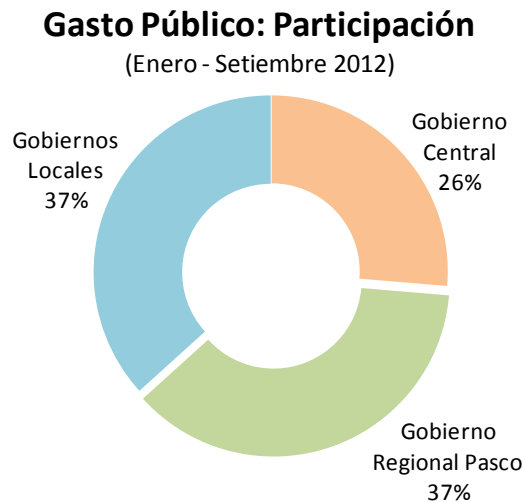


Los productos con mayor contribución positiva a la variación del IPC del mes fueron: papa amarilla, pescado jurel, arveja verde criolla, pollo eviscerado y limón.

Contrariamente, los productos con mayor contribución negativa a la variación mensual fueron: pasaje en ómnibus interprovincial, azúcar rubia, papaya, lechuga y tomate italiano.

En el mes, el gasto público se contrajo 10,3%, por menores desembolsos en los gobiernos, Central y Regional; mientras que en el avance aumentó 18,1%, al registrarse mayores egresos en el Gobierno Regional y los municipios.

En el avance, el 58,8% se destinó a Gastos Corrientes y el 41,1% a Gastos de Capital.



PASCO: GASTO PÚBLICO POR NIVELES DE GOBIERNO 1/

(En miles de nuevos soles)

	Setiembre			Enero – Setiembre		
	2011	2012	Var. % 2/	2011	2012	Var. % 2/
Gobierno Central	26 813	23 934	-14,0	183 162	159 135	-16,4
Gob. Regional de Pasco	40 767	30 651	-27,5	186 315	223 329	15,3
Gobiernos Locales	21 511	28 284	26,7	122 908	221 821	73,7
Total	89 091	82 869	-10,3	492 385	604 284	18,1

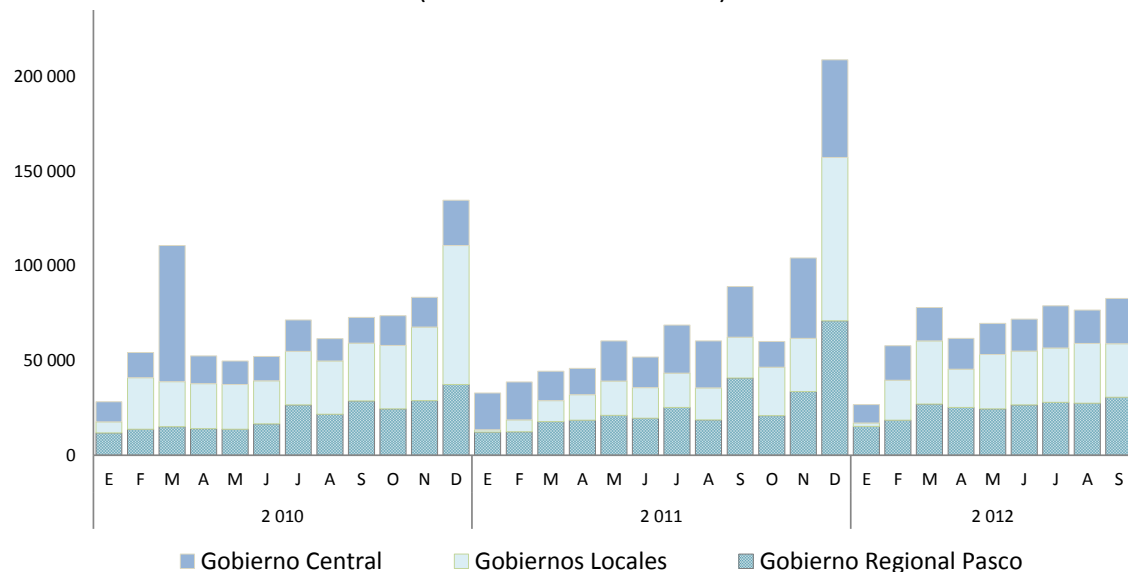
1/ Gasto Devengado. Nivel de gasto que se asocia a la verificación del cumplimiento de las obligaciones.

2/ Variación en términos reales.

Fuente: Ministerio de Economía y Finanzas - SIAF.

Comportamiento del Gasto Público

(En miles de nuevos soles)



PASCO: INVERSIÓN PÚBLICA POR NIVELES DE GOBIERNO 1/

(En miles de nuevos soles)

	Setiembre			Enero – Setiembre		
	2011	2012	Var. % 2/	2011	2012	Var. % 2/
Gobierno Central	501	4 817	827,6	5 813	11 371	88,2
Gob. Regional de Pasco	16 821	11 291	-35,3	54 902	74 855	31,2
Gobiernos Locales	13 596	19 664	39,4	64 840	147 738	119,2
TOTAL	30 918	35 772	11,5	125 555	233 964	79,3

1/ Gasto Devengado. Nivel de gasto que se asocia a la verificación del cumplimiento de las obligaciones.

2/ Variación en términos reales.

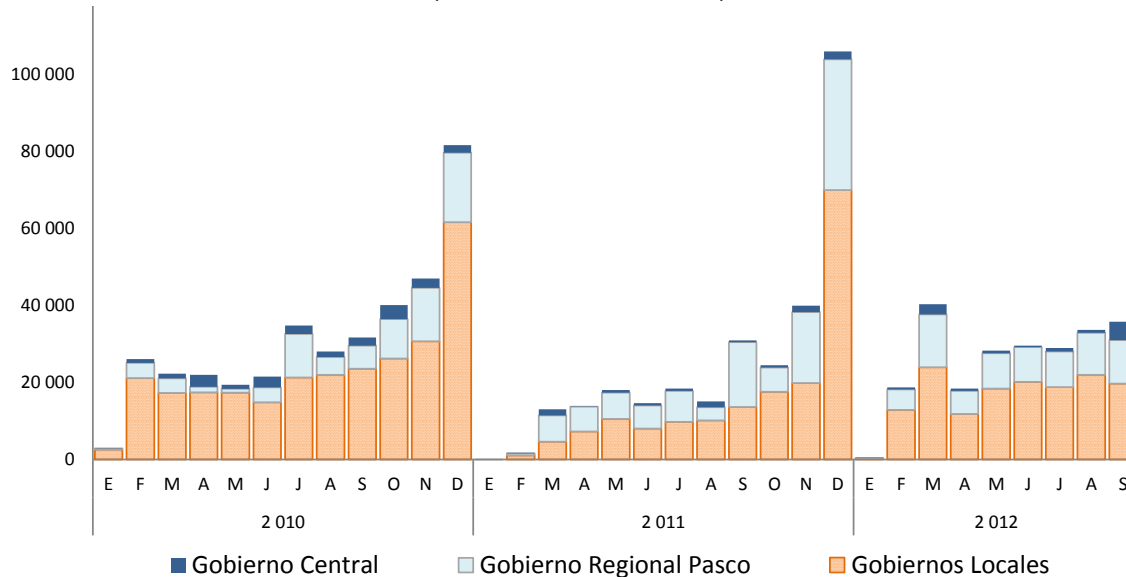
Fuente: Ministerio de Economía y Finanzas - SIAF.

La inversión pública en setiembre y acumulado crecieron 11,5% y 79,3%, respectivamente, debido a la contracción de dicho gasto en igual periodo del año anterior (efecto base).

En el avance, las mayores inversiones se concentraron en transporte, saneamiento, salud, y educación.

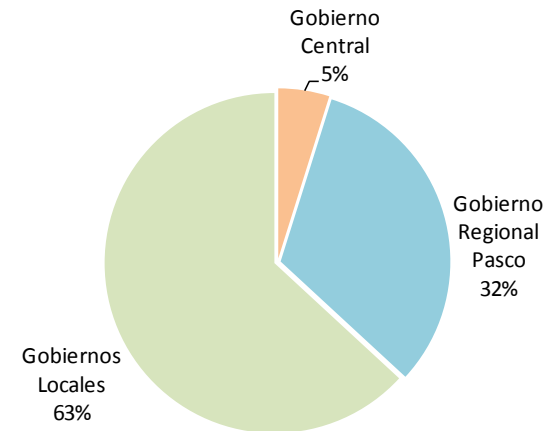
Comportamiento de la Inversión Pública

(En miles de nuevos soles)



Inversión Pública: Participación

(Enero - Setiembre 2012)

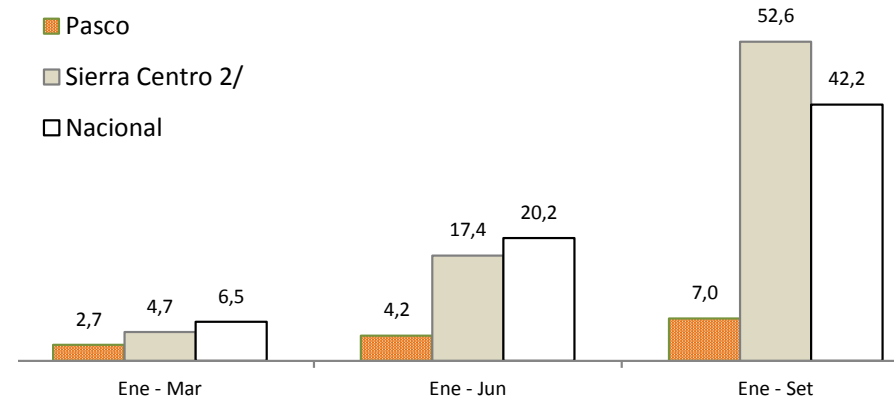


Entre enero y setiembre, el avance presupuestal en la ejecución de **proyectos** públicos (devengado / PIM) evidenció:

- Un avance del 7,0% en el gasto del **Gobierno Central** en el departamento, menor al promedio nacional y de la Sierra Central.
- Un avance del 35,7% en el gasto del **Gobierno Regional de Pasco**, menor al promedio a nivel nacional y de la Sierra Central.
- Un avance del 38,5% en los **municipios** de Pasco, menor al avance del promedio a nivel nacional, pero mayor al de la Sierra Centro.

GOBIERNO CENTRAL: AVANCE DE INVERSIÓN 1/

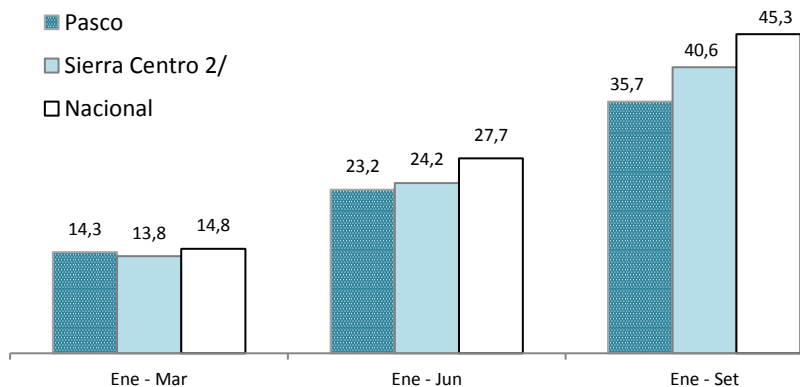
(Ratio en puntos porcentuales)



1/ Razón entre el "Devengado" y el "PIM", expresado en porcentajes
2/ Huánuco, Pasco, Junín, Ayacucho y Huancavelica

GOBIERNO REGIONAL: AVANCE DE INVERSIÓN 1/

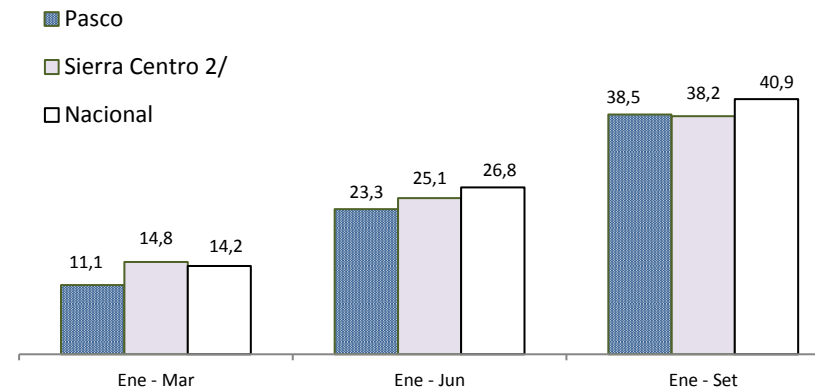
(Ratio en puntos porcentuales)



1/ Razón entre el "Devengado" y el "PIM", expresado en porcentajes
2/ Huánuco, Pasco, Junín, Ayacucho y Huancavelica

MUNICIPIOS: AVANCE DE INVERSIÓN 1/

(Ratio en puntos porcentuales)



1/ Razón entre el "Devengado" y el "PIM", expresado en porcentajes
2/ Huánuco, Pasco, Junín, Ayacucho y Huancavelica

Al finalizar setiembre, el crédito del Sistema Financiero se expandió 13,8%, por el mayor dinamismo de las Empresas Bancarias y No Bancarias. En el mes, el 83,6% del crédito total fue otorgado en moneda nacional, mientras que la mora del sistema se ubicó en 2,5%.

CRÉDITOS DEL SISTEMA FINANCIERO 1/

En miles de nuevos soles

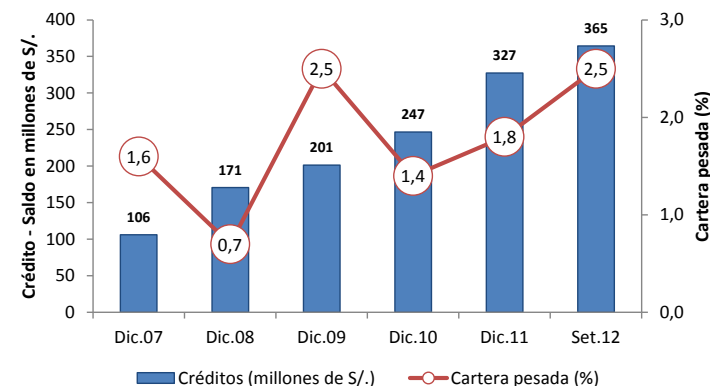
	Setiembre		Variación % Real	
	2 011	2 012	Set.12 / Ago.12	Set.12 / Set.11
I. Empresas Bancarias	188 400	216 616	2,5	10,8
II. Instituciones de microfinanzas	91 174	118 619	1,4	25,4
Empresas Financieras	37 519	56 552	0,9	45,3
Cajas Municipales	52 041	60 097	1,8	11,3
Edpymes	1 614	1 970	2,3	17,7
Total Bancarias+Microfinancieras	279 574	335 235	2,1	15,6
En Moneda Nacional (MN)	218 983	275 331	0,5	21,2
En Moneda Extranjera (ME)	60 591	59 904	10,5	-4,7
III. Entidades Estatales	29 299	29 267	0,2	-3,7
Banco de la Nación	29 299	29 267	0,2	-3,7
Total Sistema Financiero (I+II+III)	308 873	364 502	2,0	13,8
En Moneda Nacional (MN)	248 283	304 598	0,5	18,3
En Moneda Extranjera (ME)	60 591	59 904	10,5	-4,7

1/ Cifras preliminares

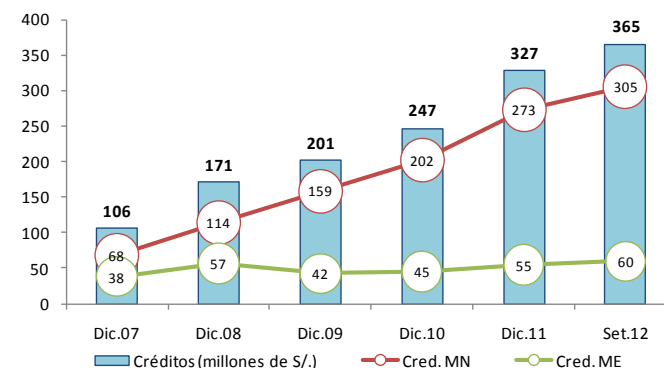
Fuente: SBS

En el departamento, **10 empresas privadas** otorgan créditos a hogares y empresas, concentrándose en 5 de ellas, al término de setiembre, el 90,0% del total colocado por las Empresas Bancarias y de Microfinanzas. Entre ellas: Banco Continental, Banco de Crédito, Caja Huancayo y Financiera Confianza.

Crédito y cartera pesada del Sistema Financiero



Crédito por tipo de moneda (En millones de S/.)



Al término de setiembre, el total captado por el Sistema Financiero creció 8,8%, resultado que se asoció a los mayores incrementos en el Banco de la Nación, Empresas Bancarias y No Bancarias. En el mes, el Banco de la Nación captó el 44,6% del total depositado.

DEPÓSITOS DEL SISTEMA FINANCIERO 1/

En miles de nuevos soles

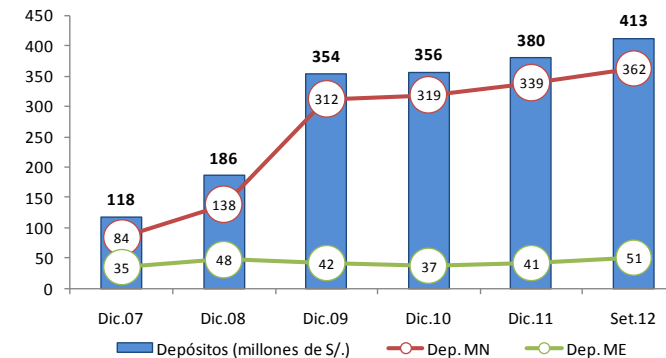
	Setiembre		Variación % Real	
	2 011	2 012	Set.12 / Ago.12	Set.12 / Set.11
I. Empresas Bancarias	162 787	183 246	0,9	8,5
II. Instituciones de microfinanzas	37 525	45 486	0,3	16,8
Empresas Financieras	2 233	5 546	6,1	139,4
Cajas Municipales	35 292	39 940	-0,5	9,1
Total Bancarias+Microfinancieras	200 312	228 732	0,8	10,1
Vista	38 137	52 566	4,4	32,9
Ahorro	95 866	94 853	0,1	-4,6
A plazos	66 309	81 313	-0,6	18,2
III. Entidades Estatales	165 412	184 134	-1,8	7,3
Banco de la Nación	165 412	184 134	-1,8	7,3
Total Sistema Financiero (I+II+III)	365 724	412 866	-0,4	8,8
En MN	324 409	362 353	-1,4	7,7
En ME	41 315	50 513	8,1	17,9

1/ Cifras preliminares

Fuente: SBS

Depósitos del Sistema Financiero

(Saldos en millones de nuevos soles)



Al término de setiembre, el 87,8% del total captado por el Sistema Financiero fue en moneda nacional.

En el departamento, **7 empresas privadas** realizan captaciones del público, concentrándose en 3 de ellas, al término de setiembre, el 87,8% del depósito de las Empresas Bancarias y de Microfinanzas, siendo éstas: Banco de Crédito, Banco Continental y Caja Huancayo.

Las principales inversiones privadas a desarrollarse entre el 2010 y 2012, suman más de US\$ 460 millones.

Pasco: Principales Proyectos de Inversión Privada

EMPRESA	SECTOR	MILL US\$	EJECUCIÓN ESTIMADA	DETALLE
Minera El Brocal	Minería	254,4	De 2009 a 2013	La inversión, 80 por ciento para construcción y 20 por ciento para compra de equipos, comprende la ampliación de su planta concentradora de plomo, zinc y cobre, así como la construcción de una presa de relaves que permita reutilizar el agua trabajada en la mina. Fuente: Diario Gestión (24-10-2011)
Volcan Compañía Minera	Minería	191,0	De 2010 a 2011	Volcan Compañía Minera invertirá, entre US\$ 167 millones y US\$ 215 millones, en sus proyectos de Oxido de Plata (inversión entre US\$ 70 millones y US\$ 100 millones), Piritas de Plata (entre US\$ 90 y US\$ 105 millones) y Expansión Chungar (entre US\$ 7 y US\$ 10 millones). De acuerdo a su cronograma, el proyecto de Oxidos de Plata tendrá una producción anual que oscilará entre 3 a 5 millones de plata e iniciará su proceso productivo en el 2013. El proyecto Piritas producirá entre 3 y 6 millones de onzas de plata y se estiman que iniciará en el 2012 y 2014. El proyecto de Expansión Chungar, consiste en el incremento de 25 por ciento en la capacidad de planta, lo que le permitirá aumentar su producción entre 1,5 millones y 2 millones de onzas de plata a partir de 2012. Fuente: http://www.latibex.com/act/esp/empresas/hechosrelev2011/48014hecho20111107_0945.pdf
Pan American Silver	Minería	15,0	De 2011 a 2012	Con el fin de aumentar la producción en su unidad Huaron, la empresa modernizará su actual planta concentradora, lo que le permitirá aumentar su capacidad de producción de 2,0 a 2,7 miles de toneladas de zinc y con ello prolongar su vida útil en 12 años. Fuente: http://biznews.pe/noticias-empresariales-nacionales/pan-american-silver-presentara-eia-modernizacion-planta-en-huaron
TOTAL		460,4		

Fuente: Portales web de empresas involucradas, Proinversión, Ministerio de Energía y Minas, diarios especializados y agencias de noticias.

Elaboración: BCRP - Sucursal Huancayo