



BANCO CENTRAL DE RESERVA DEL PERÚ

Pasco: Síntesis de Actividad Económica - Agosto 2012 -

**Departamento de Estudios Económicos
Sucursal Huancayo**

Viernes, 26 de octubre de 2012

Entre enero y agosto, el **Indicador de Actividad Económica Regional** mostró un incremento de 2,7 %, ante la mayor actividad de la minería, construcción y de los servicios gubernamentales y financieros, disminuyendo en manufactura y electricidad. El mayor aumento, por su contribución, se registró en la minería.

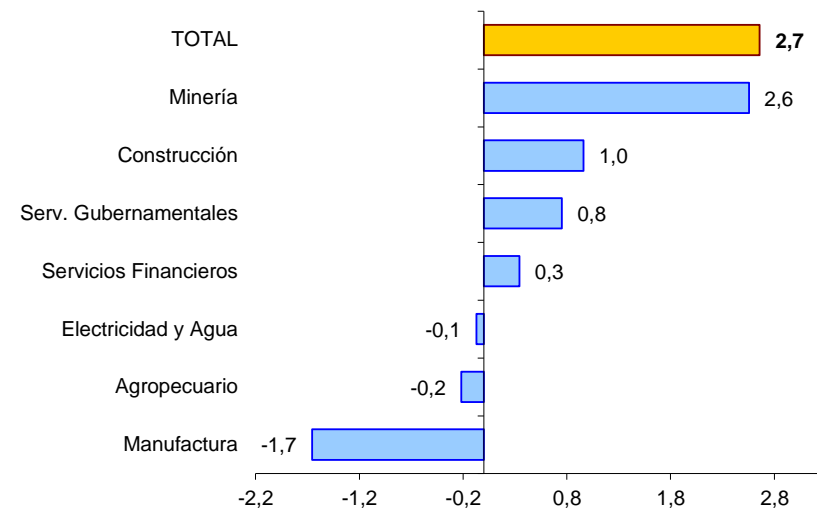
Indicador de Actividad Económica Regional 1/ 2/

(Variación porcentual respecto a similar período año anterior)

Sectores	Ponderación 3/	2012
		Enero - Agosto
Agropecuario	9,1	-2,4
Agrícola		-4,0
Pecuario		1,3
Minería	56,2	4,5
Manufactura	2,9	-57,6
Electricidad	2,6	-2,8
Construcción	6,0	15,9
Servicios gubernamentales	5,3	14,3
Servicios financieros	1,8	18,9
Total	84,0	2,7

Contribución al crecimiento Ene-Ago 2012/2011 del Indicador de Actividad Económica, según sector

(En puntos porcentuales)



1/ Es un indicador parcial de la actividad económica de la región que alcanza una cobertura de 84,0 por ciento del valor agregado bruto de la producción regional según cifras del INEI.

2/ Actualizado con información al 22 de octubre de 2012.

3/ Considera la estructura productiva de la región para el año 2007 según cifras del INEI.

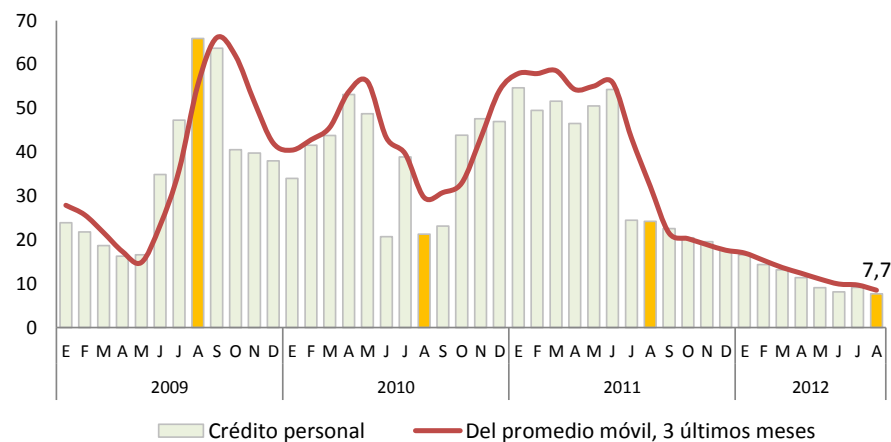
En el caso de los servicios financieros se considera como ponderación el promedio nacional para dicho año (1,8 por ciento).

Fuente: MINAG, MINEM, PRODUCE-PASCO, OSINERGMIN, MEF, SBS y Cemento Andino, Elaboración: BCRP, Sucursal Huancayo.

Algunos indicadores de consumo privado mostraron resultados positivos al término de agosto, como los de **consumo residencial de energía eléctrica y créditos a personas naturales**, no obstante que se observara una desaceleración en el otorgamiento de créditos personales.

PASCO: CRÉDITO A PERSONAS NATURALES

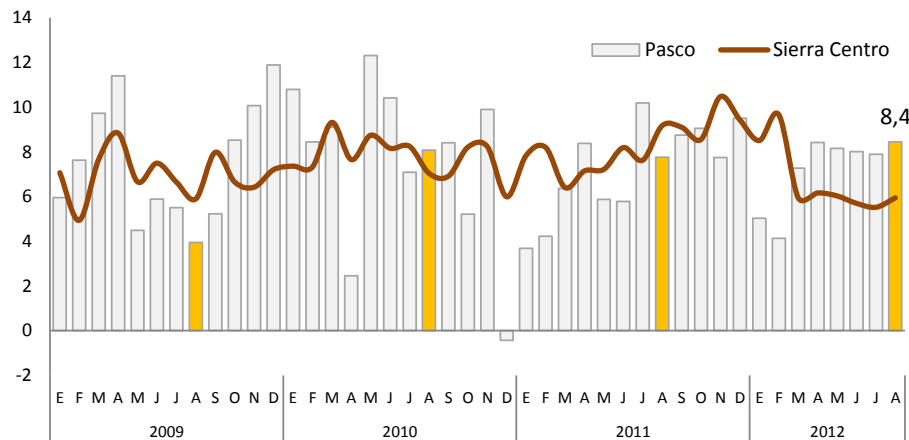
(Variación porcentual real anual)



Fuente: SBS

CONSUMO RESIDENCIAL DE ELECTRICIDAD

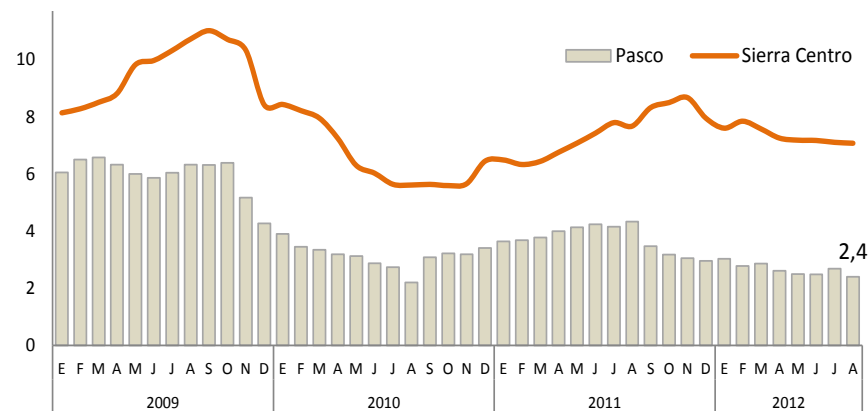
(Variación porcentual anualizado)



Fuente: Electrocentro S.A.

Nº DE CLIENTES EN CONSUMO RESIDENCIAL DE ELECTRICIDAD

(Variación porcentual del número de clientes)



Fuente: Electrocentro S.A.

En agosto y en lo que va del año, la actividad agropecuaria se redujo en 4,1 % y 2,4 %, respectivamente. En el mes, se redujo en yuca, granadilla, papa, arroz, arveja grano verde, café y por carnes de ovino, vacuno, alpaca, porcino y llama. En el avance, cayó por papa, maíz amarillo duro, maíz choclo, zapallo, y por haba y arveja grano verde.

Producción de principales productos agropecuarios

(En toneladas)

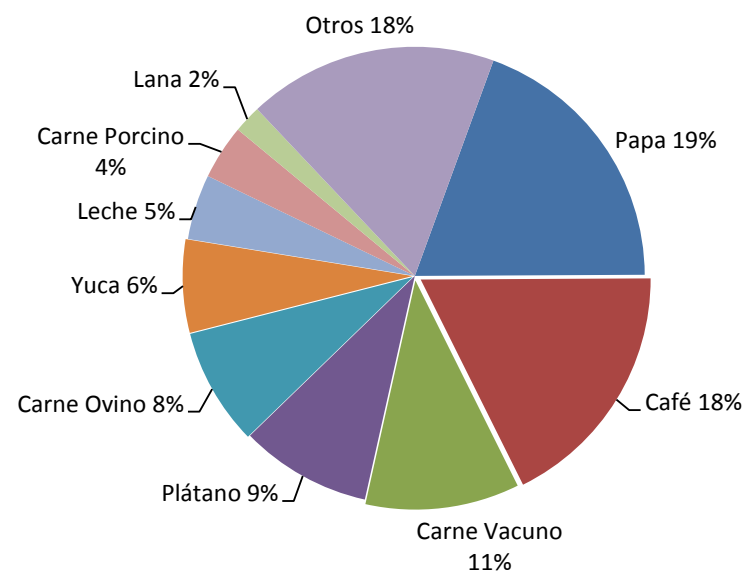
	Agosto			Enero - Agosto		
	2 011	2 012	Var. %	2 011	2 012	Var. %
Producción agrícola 1/			-1,7			-4,0
Mercado interno 1/			-2,6			-13,1
Papa	1 380	1 058	-23,3	140 620	90 992	-35,3
Plátano	4 996	6 847	37,0	46 803	59 416	26,9
Yuca	4 648	4 072	-12,4	35 302	36 409	3,1
Granadilla	1 354	1 021	-24,6	7 336	8 493	15,8
Maíz Choclo	0	0	-	6 827	6 157	-9,8
Olluco	0	0	-	5 732	5 418	-5,5
Oca	0	0	-	3 548	4 405	24,2
Zapallo	407	440	8,1	3 895	3 413	-12,4
Mdo. industrial y/o exportación 1/			4,7			31,5
Café	195	180	-7,7	7 802	10 495	34,5
Maíz A. Duro	761	819	7,7	4 920	4 139	-15,9
Cacao	25	56	120,9	144	270	87,5
Producción pecuaria 1/			-6,5			1,3
Carne de vacuno 2/	332	305	-8,0	2 414	2 368	-1,9
Carne de ave 2/	47	49	4,5	426	328	-22,9
Carne de ovino 2/	203	169	-16,8	1 379	1 288	-6,6
Leche	1 664	2 047	23,0	12 649	17 208	36,0
Sector Agropecuario 1/			-4,1			-2,4

1/ En nuevos soles a precios de 1994

2/ Peso de animales en pie

Fuente: MINAG

Participación en el VBP Agropecuario (Enero - Agosto 2012)



En el primer mes de la campaña agrícola 2012-2013, las siembras aumentaron 2,3 % (158 hectáreas), ante los incrementos en los cultivos transitorios (21,3 % ó 1 203 hectáreas), sobresaliendo arroz cáscara, yuca, maíz amarillo duro, haba grano seco y maíz amiláceo.

Superficie sembrada

En hectáreas

	Agosto		Variación	
	2 011	2 012	Absoluta	%
Transitorios	5 637	6 840	1 203	21,3
Papa	3 066	2 947	-119	-3,9
Maíz A. Duro	866	1 041	175	20,2
Yuca	525	753	228	43,4
Arroz Cáscara	330	660	330	100,0
Olluco	218	276	58	26,6
Oca	172	264	92	53,5
Haba Grano Seco	105	219	114	108,6
Maíz Amiláceo	65	176	111	170,8
Frijol Grano Seco	66	128	62	93,9
Maíz Choclo	65	105	40	61,5
Otros transitorios	159	271	112	70,4
Permanentes	1 100	55	-1 045	-95,0
Granadilla	227	30	-197	-86,8
Rocoto	92	14	-78	-84,8
Plátano	19	11	-8	-42,1
Achiote	12	0	-12	-100,0
Cacao	0	0	0	-
Otros permanentes	750	0	-750	-100,0
Total	6 737	6 895	158	2,3

Fuente: Dirección Regional de Agricultura - Pasco

La actividad minera metálica se expandió en el mes y en el acumulado en 11,0 % y 4,5 %, respectivamente, ante la mayor producción, en ambos casos, de plomo, zinc y plata, principalmente en las mineras Buenaventura, Chungar, Adm. Cerro S.A.C., Pan American Silver, Milpo y El Brocal.

PRODUCCIÓN MINERA METÁLICA

Contenido Fino

	Agosto		Var. %	Enero - Agosto		Var. %
	2 011	2 012		2 011	2 012	
Cobre (TMF)	2 408	1 557	-35,3	22 234	15 553	-30,0
Plomo (TMF)	7 738	9 719	25,6	53 942	68 203	26,4
Zinc (TMF)	28 545	32 783	14,8	220 678	237 947	7,8
Oro (Grs.f)	128 995	55 488	-57,0	1 069 361	612 532	-42,7
Plata (Kg.f)	75 823	92 239	21,6	599 964	663 686	10,6
TOTAL 1/			11,0			4,5

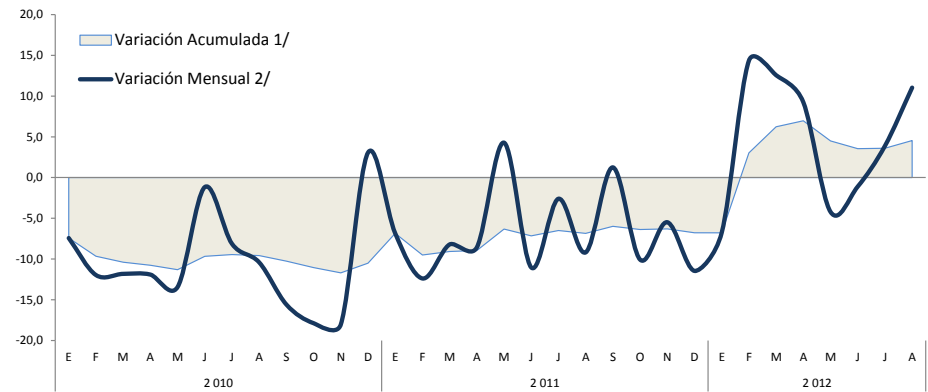
1/ Variación en términos reales, a precios de 1994.

Fuente: DGM/DPM/ Estadística Minera.

Elaboración: BCRP, Sucursal Huancayo.

VALOR BRUTO DE LA PRODUCCIÓN (VBP) MINERA

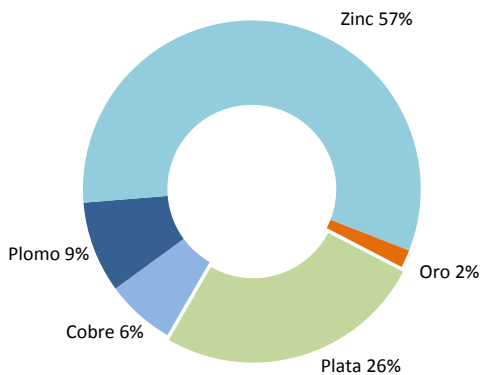
(En variación porcentual real)



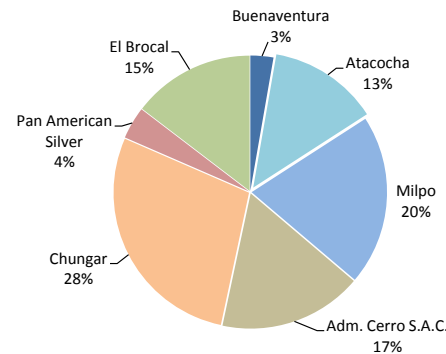
1/ Respecto de diciembre del año anterior
 2/ Respecto a similar mes del año precedente

Participación en el VBP Minero Metálico

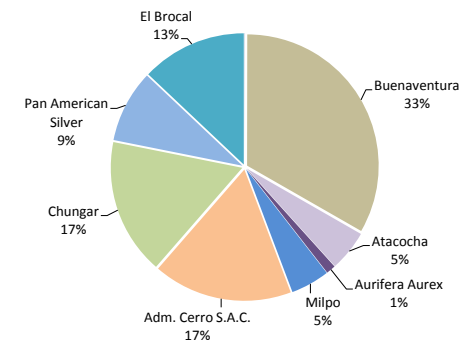
(Enero - Agosto 2012)



PRODUCCIÓN DE ZINC



PRODUCCIÓN DE PLATA



Los despachos de cemento en el mes y en el avance aumentaron 6,3 % y 15,9 %, respectivamente, explicado por la mayor inversión pública, al pasar de un gasto conjunto de S/. 94,6 millones entre enero y agosto de 2011 a S/. 198,2 millones en igual periodo del presente año.

INDICADOR DEL SECTOR CONSTRUCCIÓN

En toneladas

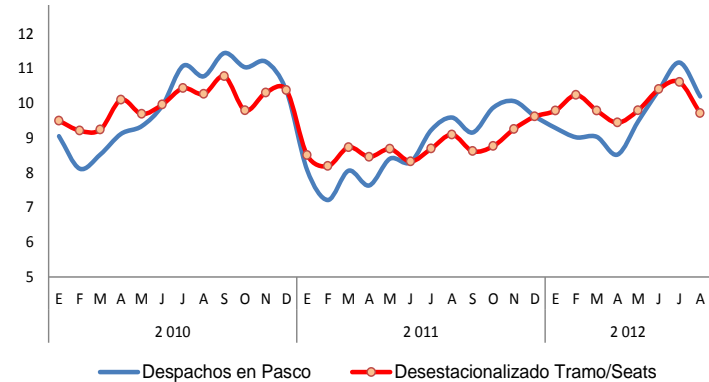
	Agosto			Enero - Agosto		
	2 011	2 012	Var. %	2 011	2 012	Var. %
Despacho de Cemento (TM)	9 588	10 196	6,3	66 498	77 083	15,9

Fuente: Empresa Cemento Andino

Elaboración: BCRP, Sucursal Huancayo.

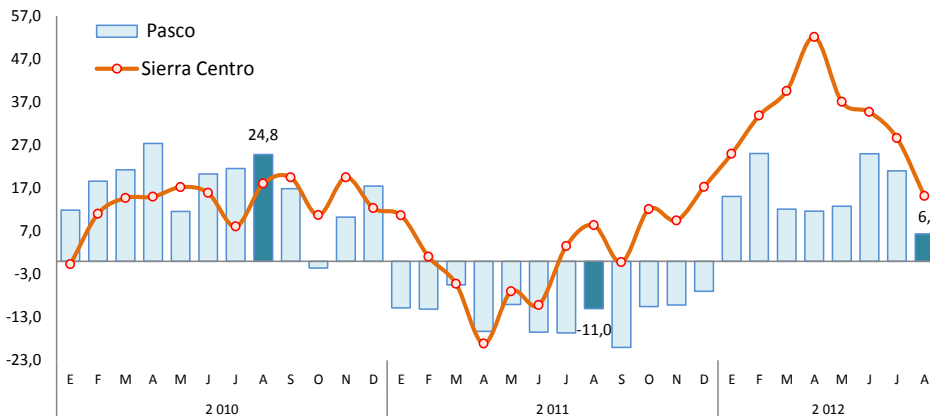
Despacho de Cemento en Pasco

(En miles de toneladas)



Despacho de Cemento en Pasco y Sierra Centro 1/

(Variación porcentual anualizada)

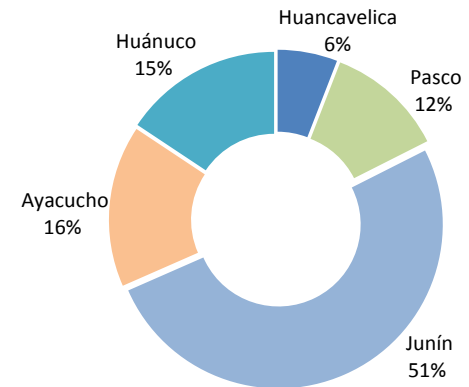


1/ Sierra Centro: Huancavelica, Ayacucho, Junín, Pasco y Huánuco

Fuente: Cemento Andino

Despachos de Cemento en Sierra Centro

(Enero - Agosto 2012)



En agosto, la variación mensual del Índice de Precios al Consumidor (IPC) en la ciudad de Cerro de Pasco se incrementó en 0,45 %, mientras que a nivel nacional lo hizo en 0,51 %. La variación acumulada en Cerro de Pasco al octavo mes (0,36 %) fue menor al promedio nacional (2,17 %).

CIUDAD DE C. DE PASCO: VARIACIÓN DEL IPC POR GRANDES GRUPOS DE CONSUMO AGOSTO 2012

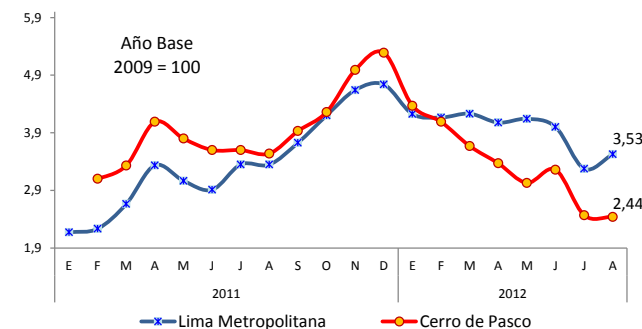
Grandes Grupos de Consumo	Ponderación 1/	Variación Porcentual		
		Mensual	Acumulada	Anualizada
		Ago.12 / Jul.12	Ago.12 / Dic.11	Ago.12 / Ago.11
Índice General	100,00	0,45	0,36	2,44
Alimentos y bebidas	48,25	1,09	-0,30	2,53
Vestido y calzado	7,42	0,05	1,62	2,13
Alquiler de vivienda, combustible y electricidad	6,96	0,32	1,53	2,47
Muebles, enseres y mantenimiento de la vivienda	4,81	-0,15	0,60	2,17
Cuidado, conservación de la salud y serv. médicos	3,03	0,45	3,01	4,86
Transportes y comunicaciones	11,39	-0,87	-0,89	1,94
Esparcimiento, div., serv. cult. y de enseñanza	12,07	-0,09	1,07	1,46
Otros bienes y servicios	6,07	-0,10	2,38	3,73

1/ Año base, 2009=100.

Fuente: INEI Pasco

Elaboración: BCRP, Sucursal Huancayo.

Ciudad de C. de Pasco: Variación Porcentual Anualizada del IPC



Los productos con mayor contribución positiva a la variación del IPC del mes fueron: limón, cebolla de cabeza roja, papa blanca, pescado jurel y leche evaporada.

Contrariamente, los productos con mayor contribución negativa a la variación mensual fueron: pasaje en ómnibus interprovincial, naranja de jugo, pollo eviscerado, zanahoria y papa amarilla.

En el mes y en el avance, el gasto público creció en 22,8% y 24,4%, respectivamente, al registrarse, en ambos casos mayores montos devengados en el Gobierno Regional y los municipios.

En el avance, 59,8 % se destinó a Gastos Corrientes y el 40,0 % a Gastos de Capital.

PASCO: GASTO PÚBLICO POR NIVELES DE GOBIERNO 1/

(En miles de nuevos soles)

	Agosto			Enero – Agosto		
	2011	2012	Var. % 2/	2011	2012	Var. % 2/
Gobierno Central	24 730	17 687	-30,9	156 350	135 200	-16,8
Gob. Regional de Pasco	18 651	27 479	42,3	145 549	192 677	27,3
Gobiernos Locales	16 964	31 539	79,6	101 396	193 544	83,6
Total	60 345	76 705	22,8	403 294	521 422	24,4

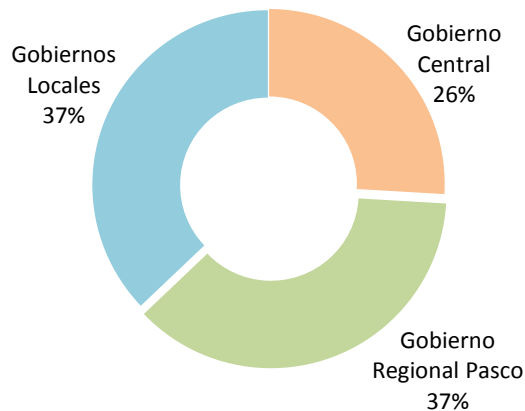
1/ Gasto Devengado. Nivel de gasto que se asocia a la verificación del cumplimiento de las obligaciones.

2/ Variación en términos reales.

Fuente: Ministerio de Economía y Finanzas - SIAF.

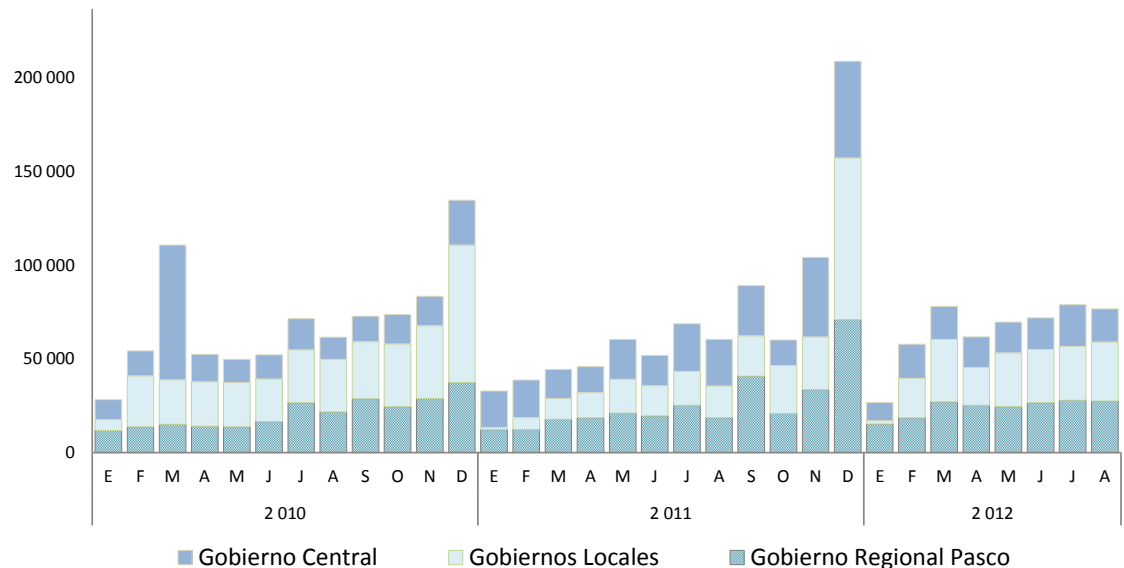
Gasto Público: Participación

(Enero - Agosto 2012)



Comportamiento del Gasto Público

(En miles de nuevos soles)



PASCO: INVERSIÓN PÚBLICA POR NIVELES DE GOBIERNO 1/ (En miles de nuevos soles)

	Agosto			Enero – Agosto		
	2011	2012	Var. % 2/	2011	2012	Var. % 2/
Gobierno Central	1 552	747	-53,5	5 313	6 554	18,7
Gob. Regional de Pasco	3 430	10 922	207,6	38 080	63 564	60,6
Gobiernos Locales	10 095	21 982	110,3	51 244	128 074	140,4
TOTAL	15 078	33 651	115,6	94 637	198 192	101,5

1/ Gasto Devengado. Nivel de gasto que se asocia a la verificación del cumplimiento de las obligaciones.

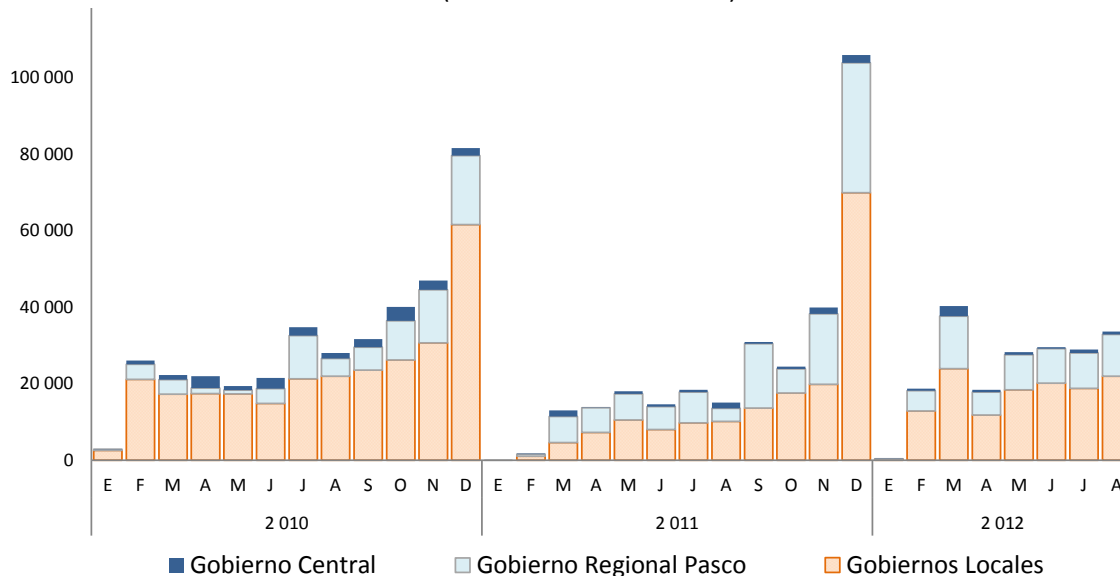
2/ Variación en términos reales.

Fuente: Ministerio de Economía y Finanzas - SIAF.

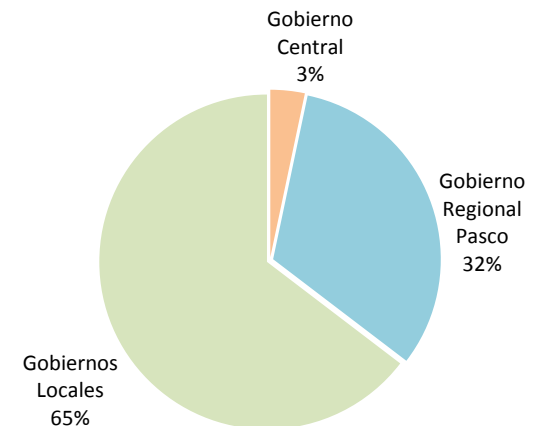
La inversión pública en agosto y lo acumulado creció en 115,6 % y 101,5 %, respectivamente, debido a la contracción de dicho gasto en igual periodo del año anterior (efecto base).

En el avance, las mayores inversiones se concentraron en transporte, saneamiento, educación, salud y medio ambiente

Comportamiento de la Inversión Pública (En miles de nuevos soles)



Inversión Pública: Participación (Enero - Agosto 2012)

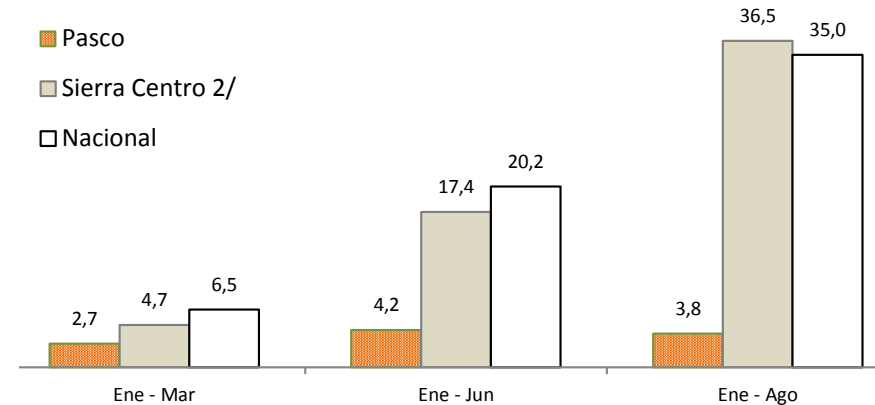


Entre enero y agosto, el avance presupuestal en la ejecución de **proyectos** públicos (devengado / PIM) evidenció:

- Un avance del 3,8 % en el Gasto del **Gobierno Central** en Pasco, menor al promedio nacional y de la Sierra Central.
- Un avance del 34,1 % en el **Gobierno Regional Pasco**, menor al promedio nacional y de la Sierra Central.
- Un avance del 34,1% en los **municipios**, menor al promedio nacional y de la Sierra Central.

GOBIERNO CENTRAL: AVANCE DE INVERSIÓN 1/

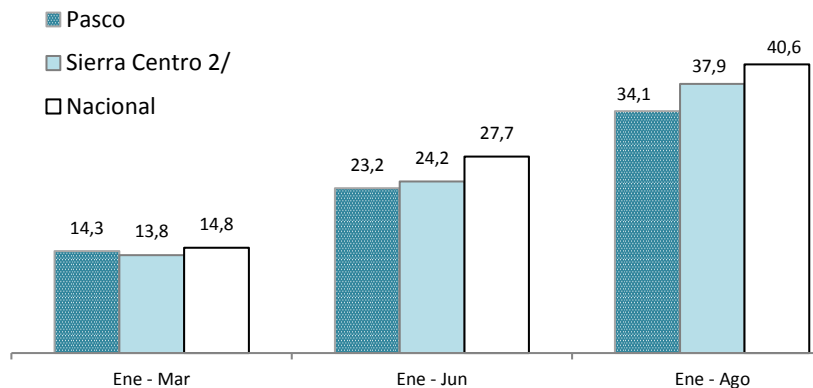
(Ratio en puntos porcentuales)



1/ Razón entre el "Devengado" y el "PIM", expresado en porcentajes
2/ Huánuco, Pasco, Junín, Ayacucho y Huancavelica

GOBIERNO REGIONAL: AVANCE DE INVERSIÓN 1/

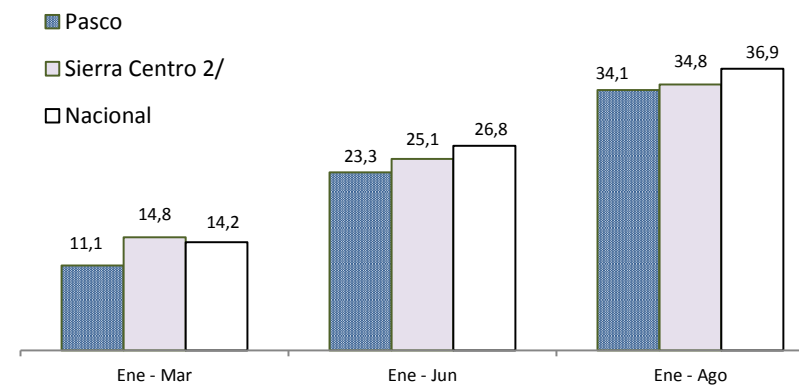
(Ratio en puntos porcentuales)



1/ Razón entre el "Devengado" y el "PIM", expresado en porcentajes
2/ Huánuco, Pasco, Junín, Ayacucho y Huancavelica

MUNICIPIOS: AVANCE DE INVERSIÓN 1/

(Ratio en puntos porcentuales)



1/ Razón entre el "Devengado" y el "PIM", expresado en porcentajes
2/ Huánuco, Pasco, Junín, Ayacucho y Huancavelica

Al término de agosto, el crédito del Sistema Financiero se expandió en 15,6 %, ante los mayores montos colocados por las Empresas Bancarias y No Bancarias. En el mes, el 84,8 % del crédito total fue otorgado en moneda nacional, mientras que la mora del sistema se ubicó en 2,2 %.

CRÉDITOS DEL SISTEMA FINANCIERO 1/

En miles de nuevos soles

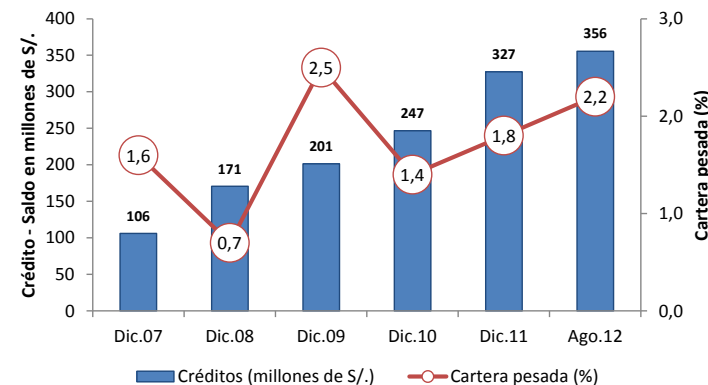
	Agosto		Variación % Real	
	2 011	2 012	Ago.12 / Jul.12	Ago.12 / Ago.11
I. Empresas Bancarias	179 097	210 106	-2,1	13,3
II. Instituciones de microfinanzas	88 952	116 387	1,1	26,4
Empresas Financieras	36 439	55 747	1,4	47,8
Cajas Municipales	50 910	58 725	0,8	11,4
Edpymes	1 603	1 915	4,0	15,4
Total Bancarias+Microfinancieras	268 048	326 493	-1,0	17,7
En Moneda Nacional (MN)	211 415	272 553	0,2	24,5
En Moneda Extranjera (ME)	56 633	53 939	-6,5	-8,0
III. Entidades Estatales	29 049	29 041	0,8	-3,4
Banco de la Nación	29 049	29 041	0,8	-3,4
Total Sistema Financiero (I+II+III)	297 097	355 533	-0,8	15,6
En Moneda Nacional (MN)	240 464	301 594	0,2	21,1
En Moneda Extranjera (ME)	56 633	53 939	-6,5	-8,0

1/ Cifras preliminares

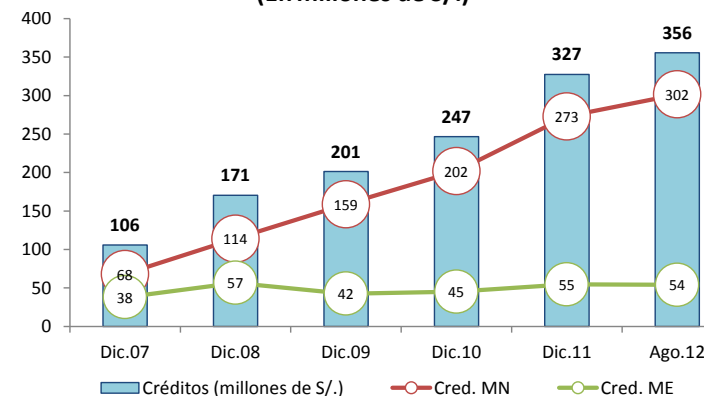
Fuente: SBS

En el departamento, **10 empresas privadas** otorgan créditos a hogares y empresas, concentrándose en 5 de ellas, al término de agosto, el 89,8% del total colocado por las Empresas Bancarias y de Microfinanzas. Entre ellas: Banco Continental, Banco de Crédito, Caja Huancayo y Financiera Confianza.

Crédito y cartera pesada del Sistema Financiero



Crédito por tipo de moneda (En millones de S/.)



Al término de agosto, el total captado por el Sistema Financiero creció en 12,8 %, resultado que se asoció a los mayores incrementos en el Banco de la Nación, Empresas Bancarias y No Bancarias. En el mes, el Banco de la Nación captó el 45,2 % del total depositado.

DEPÓSITOS DEL SISTEMA FINANCIERO 1/

En miles de nuevos soles

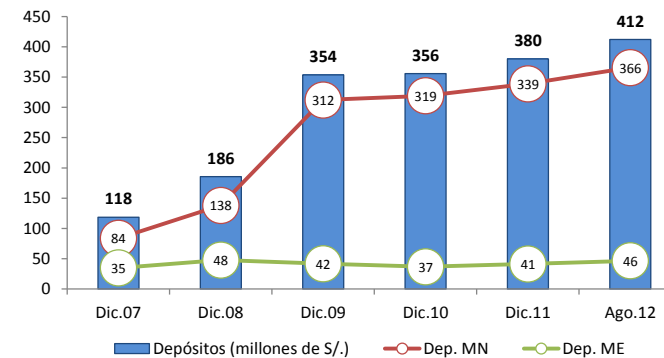
	Agosto		Variación % Real	
	2 011	2 012	Ago.12 / Jul.12	Ago.12 / Ago.11
I. Empresas Bancarias	161 932	180 569	-0,7	7,7
II. Instituciones de microfinanzas	36 531	45 109	0,2	19,3
Empresas Financieras	2 285	5 198	7,8	119,7
Cajas Municipales	34 246	39 911	-0,7	12,6
Total Bancarias+Microfinancieras	198 463	225 678	-0,5	9,8
Vista	38 117	50 086	13,8	26,9
Ahorro	94 652	94 201	-7,3	-3,9
A plazos	65 694	81 392	0,2	19,7
III. Entidades Estatales	154 312	186 426	1,4	16,7
Banco de la Nación	154 312	186 426	1,4	16,7
Total Sistema Financiero (I+II+III)	352 775	412 104	0,3	12,8
En MN	311 920	365 646	0,1	13,2
En ME	40 855	46 458	2,4	9,8

1/ Cifras preliminares

Fuente: SBS

Depósitos del Sistema Financiero

(Saldos en millones de nuevos soles)



Al término de agosto, el 88,7% del total captado por el Sistema Financiero fue en moneda nacional.

En el departamento, **7 empresas privadas** realizan captaciones del público, concentrándose en 3 de ellas, al término de agosto, el 87,7% del depósito de las Empresas Bancarias y de Microfinanzas, siendo éstas: Banco de Crédito, Banco Continental y Caja Huancayo.

Las principales inversiones privadas, a desarrollarse entre el 2010 y 2012, suman más de US\$ 460 millones.

Pasco: Principales Proyectos de Inversión Privada

EMPRESA	SECTOR	MILL US\$	EJECUCIÓN ESTIMADA	DETALLE
Minera El Brocal	Minería	254,4	De 2009 a 2013	La inversión, 80 por ciento para construcción y 20 por ciento para compra de equipos, comprende la ampliación de su planta concentradora de plomo, zinc y cobre, así como la construcción de una presa de relaves que permita reutilizar el agua trabajada en la mina. Fuente: Diario Gestión (24-10-2011)
Volcan Compañía Minera	Minería	191,0	De 2010 a 2011	Volcan Compañía Minera invertirá, entre US\$ 167 millones y US\$ 215 millones, en sus proyectos de Oxido de Plata (inversión entre US\$ 70 millones y US\$ 100 millones), Piritas de Plata (entre US\$ 90 y US\$ 105 millones) y Expansión Chungar (entre US\$ 7 y US\$ 10 millones). De acuerdo a su cronograma, el proyecto de Oxidos de Plata tendrá una producción anual que oscilará entre 3 a 5 millones de plata e iniciará su proceso productivo en el 2013. El proyecto Piritas producirá entre 3 y 6 millones de onzas de plata y se estiman que iniciará en el 2012 y 2014. El proyecto de Expansión Chungar, consiste en el incremento de 25 por ciento en la capacidad de planta, lo que le permitirá aumentar su producción entre 1,5 millones y 2 millones de onzas de plata a partir de 2012. Fuente: http://www.latibex.com/act/esp/empresas/hechosrelev2011/48014hecho20111107_0945.pdf
Pan American Silver	Minería	15,0	De 2011 a 2012	Con el fin de aumentar la producción en su unidad Huaron, la empresa modernizará su actual planta concentradora, lo que le permitirá aumentar su capacidad de producción de 2,0 a 2,7 miles de toneladas de zinc y con ello prolongar su vida útil en 12 años. Fuente: http://biznews.pe/noticias-empresariales-nacionales/pan-american-silver-presentara-eia-modernizacion-planta-en-huaron
TOTAL		460,4		

Fuente: Portales web de empresas involucradas, Proinversión, Ministerio de Energía y Minas, diarios especializados y agencias de noticias.

Elaboración: BCRP - Sucursal Huancayo