



BANCO CENTRAL DE RESERVA DEL PERÚ

# Pasco: Síntesis de Actividad Económica - Mayo 2012 -

Departamento de Estudios Económicos  
Sucursal Huancayo

*Lunes, 30 de julio de 2012*

Entre enero y mayo, el **Indicador de Actividad Económica** mostró un incremento de 3,4%, ante la mayor actividad de todos los sectores con excepción de la manufactura. Los mayores aumentos, por su contribución, se registraron en los sectores agropecuario, construcción y servicios gubernamentales

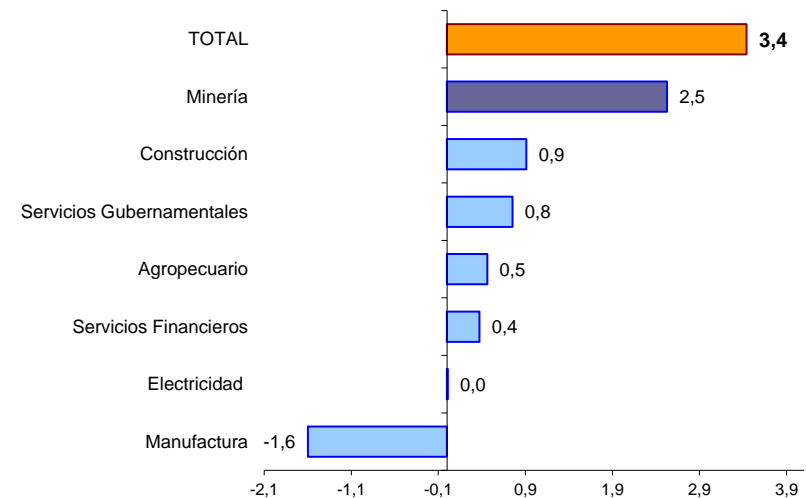
## Indicador de Actividad Económica Regional 1/ 2/

(Variación porcentual respecto a similar período año anterior)

Sectores	Ponderación 3/	2012
		Enero - Mayo
Agropecuario	9,1	5,1
Agrícola		7,1
Pecuario		0,9
Minería	56,2	4,5
Manufactura	2,9	-55,5
Electricidad	2,6	0,4
Construcción	6,0	15,1
Servicios gubernamentales	5,3	14,3
Servicios financieros	1,8	20,8
<b>Total</b>	<b>84,0</b>	<b>3,4</b>

## Contribución al crecimiento Ene-May 2012/2011 del Indicador de Actividad Económica, según sector

(En puntos porcentuales)



1/ Es un indicador parcial de la actividad económica de la región que alcanza una cobertura de 84,0 por ciento del valor agregado bruto de la producción regional según cifras del INEI.

2/ Actualizado con información al 23 de julio de 2012.

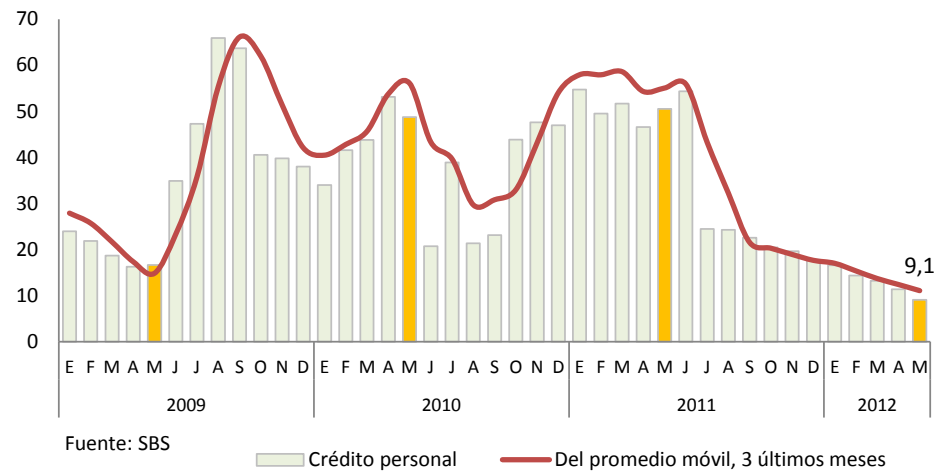
3/ Considera la estructura productiva de la región para el año 2007 según cifras del INEI.

En el caso de los servicios financieros se considera como ponderación el promedio nacional para dicho año (1,8 por ciento).

Fuente: MINAG, MINEM, PRODUCE-PASCO, OSINERGMIN, MEF, SBS y Cemento Andino, Elaboración: BCRP, Sucursal Huancayo.

En el consumo privado, el **crédito personal** aumentó en 9,1%, resultado menor a los incrementos observados en mayo de 2011 (50,5%) y de 2010 (48,8%). Según tipo, los créditos hipotecarios aumentaron en 5,0% y los de consumo en 9,7%.

**PASCO: CRÉDITO A PERSONAS NATURALES**  
(Variación porcentual real anual)



En mayo y en lo que va del año, la actividad agropecuaria creció en 7,3% y 5,1%, respectivamente. En el avance, sobresalieron los incrementos en plátano, café, yuca, alfalfa, granadilla, oca, cacao, maíz amarillo duro, arroz cáscara, carne de porcino, leche, lana de ovino y huevos.

**Producción de principales productos agropecuarios**

(En toneladas)

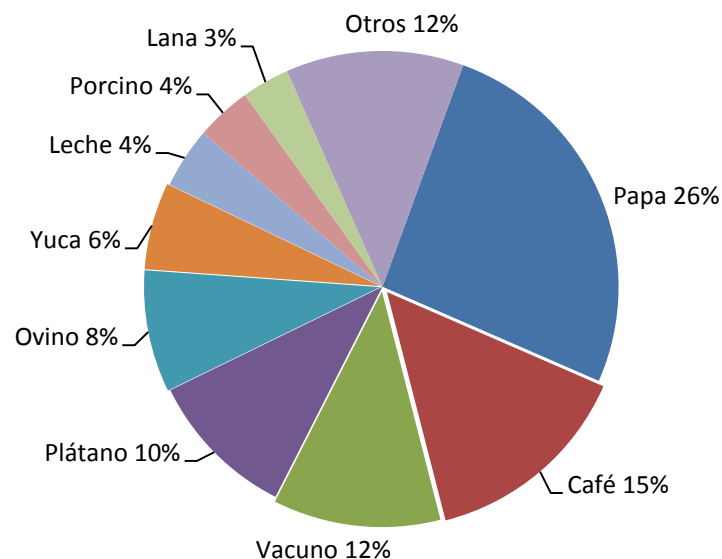
	Mayo			Enero - Mayo		
	2 011	2 012	Var. %	2 011	2 012	Var. %
<b>Producción agrícola 1/</b>	<b>8,9</b>			<b>7,1</b>		
<b>Mercado interno 1/</b>	<b>-34,9</b>			<b>-6,3</b>		
Papa	35 978	16 564	-54,0	106 959	72 670	-32,1
Plátano	4 871	7 506	54,1	29 088	58 553	101,3
Yuca	5 760	4 396	-23,7	17 759	19 715	11,0
Granadilla	859	1 099	27,9	4 123	5 162	25,2
Maíz Choclo	3 585	2 145	-40,2	6 009	4 911	-18,3
Haba Grano Verde	259	208	-19,7	2 460	2 251	-8,5
Zapallo	844	485	-42,5	2 671	1 860	-30,4
Arroz Cáscara	108	421	290,3	1 756	1 759	0,2
<b>Mdo. industrial y/o exportación 1/</b>	<b>261,8</b>			<b>123,5</b>		
Café	1 131	4 193	270,7	2 088	5 093	144,0
Maíz A. Duro	180	63	-65,1	2 748	2 783	1,3
Cacao	19	34	77,8	71	156	119,4
<b>Producción pecuaria 1/</b>	<b>1,5</b>			<b>0,9</b>		
Carne de vacuno 2/	294	300	2,0	1 463	1 425	-2,6
Carne de ave 2/	64	56	-12,6	270	195	-27,6
Carne de ovino 2/	175	159	-9,0	790	751	-5,0
Leche	1 624	2 164	33,3	7 710	10 010	29,8
<b>Sector Agropecuario 1/</b>	<b>7,3</b>			<b>5,1</b>		

1/ En nuevos soles a precios de 1994

2/ Peso de animales en pie

Fuente: MINAG - Pasco

**Participación en el VBP Agropecuario  
(Enero - Mayo 2012)**



Las siembras, en lo que va de la campaña agrícola, disminuyeron en 4,7% (1,7 mil hectáreas menos), ante las contracciones en papa (en 1,1 mil hectáreas), yuca (1,1 mil hectáreas) y pasto braquearia (1,4 mil hectáreas), entre los principales.

### Superficie sembrada 1/

En hectáreas

	Campaña Agrícola		Variación	
	2010-2011	2011-2012	Absoluta	%
<b>Transitorios</b>	<b>27 460</b>	<b>24 237</b>	<b>-3 223</b>	<b>-11,7</b>
Papa	9 672	8 583	-1 089	-11,3
Maíz A. Duro	4 255	3 447	-808	-19,0
Yuca	4 251	3 153	-1 098	-25,8
Arroz Cáscara	2 602	1 928	-674	-25,9
Maíz Amiláceo	1 166	1 370	204	17,5
Maíz Choclo	602	719	117	19,4
Arveja Grano Verde	601	680	79	13,1
Haba Grano Seco	682	624	-58	-8,5
Frijol Grano Seco	569	596	27	4,7
Olluco	748	580	-168	-22,5
Otros transitorios	2 312	2 557	245	10,6
<b>Permanentes</b>	<b>8 901</b>	<b>10 431</b>	<b>1 530</b>	<b>17,2</b>
Pasto Braquearia	5 500	4 095	-1 405	-25,5
Pasto setarea	1 320	4 085	2 765	209,5
Granadilla	294	674	380	129,3
Achiote	100	462	362	362,0
Plátano	570	299	-271	-47,5
Otros permanentes	1 117	816	-301	-26,9
<b>Total</b>	<b>36 361</b>	<b>34 668</b>	<b>-1 693</b>	<b>-4,7</b>

1/ De agosto a mayo

Fuente: MINAG - Pasco

La actividad minera metálica se contrajo en el mes en 4,2%, ante la menor producción de cobre, oro y plata. No obstante, en el acumulado se expandió en 4,5%, por los aumentos en plomo, zinc y plata, principalmente en las mineras Buenaventura, Adm. Cerro S.A.C., y El Brocal.

## PRODUCCIÓN MINERA METÁLICA Contenido Fino

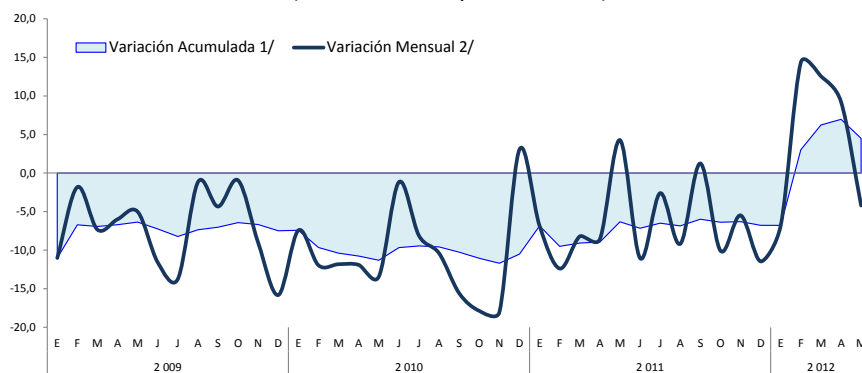
	Mayo		Var. %	Enero - Mayo		Var. %
	2 011	2 012		2 011	2 012	
Cobre (TMF)	2 494	1 425	-42,8	14 668	11 197	-23,7
Plomo (TMF)	8 097	8 528	5,3	30 770	40 070	30,2
Zinc (TMF)	29 624	30 326	2,4	135 742	146 442	7,9
Oro (Grs.f)	111 764	78 913	-29,4	728 681	429 613	-41,0
Plata (Kg.f)	90 288	84 423	-6,5	363 311	393 955	8,4
<b>TOTAL 1/</b>			<b>-4,2</b>			<b>4,5</b>

1/ Variación en términos reales, a precios de 1994.

Fuente: DGM/DPM/ Estadística Minera.

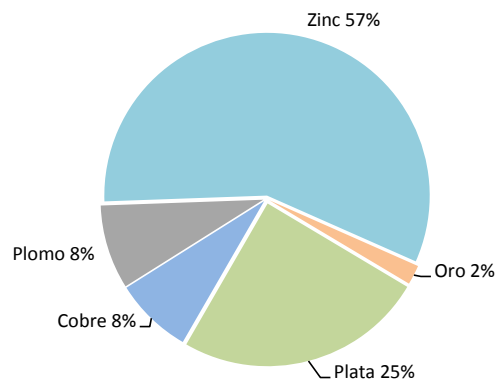
Elaboración: BCRP, Sucursal Huancayo.

## VALOR BRUTO DE LA PRODUCCIÓN (VBP) MINERA (En variaciones porcentuales)

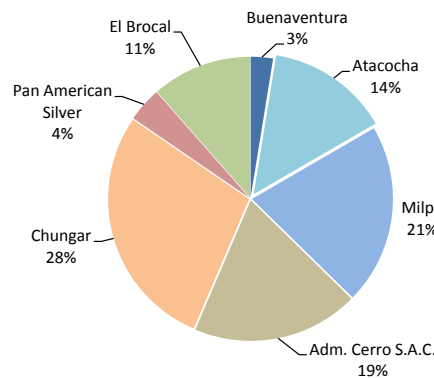


1/ Respecto de diciembre del año anterior  
2/ Respecto a similar mes del año precedente

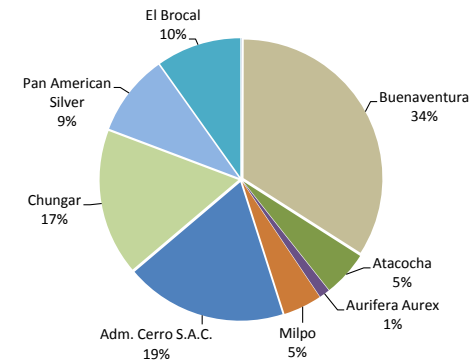
## Participación en el VBP Minero Metálico (Enero - Mayo 2012)



## PRODUCCIÓN DE ZINC



## PRODUCCIÓN DE PLATA



Los despachos de cemento en el mes y el avance aumentaron en 12,8% y 15,1%, respectivamente, explicado por el incremento de la inversión pública, al aumentar dicho gasto de S/. 46,5 millones entre enero y mayo de 2011, a S/. 106,1 millones en igual periodo del presente año.

## INDICADOR DEL SECTOR CONSTRUCCIÓN

En toneladas

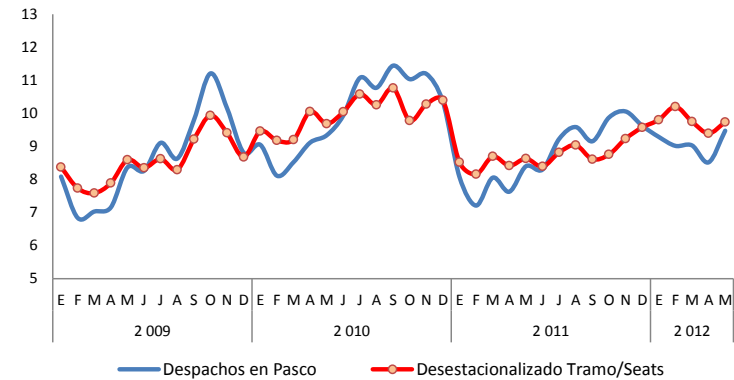
	Mayo			Enero - Mayo		
	2 011	2 012	Var.%	2 011	2 012	Var.%
Despacho de Cemento (TM)	8 402	9 478	12,8	39 378	45 340	15,1

Fuente: Empresa Cemento Andino

Elaboración: BCRP, Sucursal Huancayo.

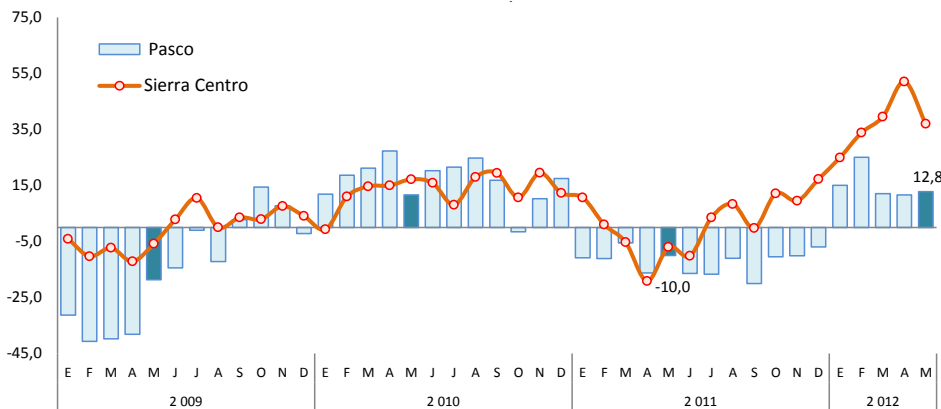
### Despacho de Cemento en Pasco

(En miles de toneladas)



### Despacho de Cemento en Pasco y Sierra Centro 1/

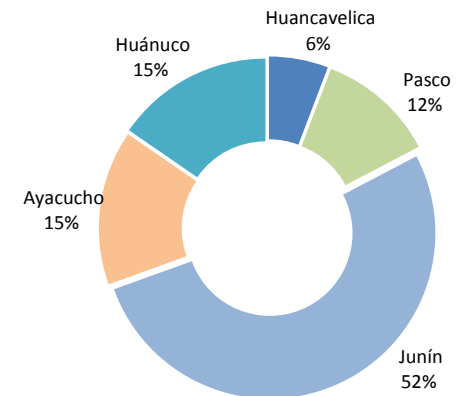
(Variación porcentual anual)



1/ Sierra Centro: Huancavelica, Ayacucho, Junín, Pasco y Huánuco  
Fuente: Cemento Andino

### Despachos de Cemento en Sierra Centro

(Enero - Mayo 2012)



En mayo, la variación mensual del Índice de Precios al Consumidor (IPC) en la ciudad de Cerro de Pasco cayó en 0,14%, mientras que a nivel nacional aumentó en 0,03%. Entre enero y mayo la variación acumulada se redujo en 0,31%, en tanto que el promedio nacional aumentó en 1,56%.

## CIUDAD DE C. DE PASCO: VARIACIÓN DEL IPC POR GRANDES GRUPOS DE CONSUMO MAYO 2012

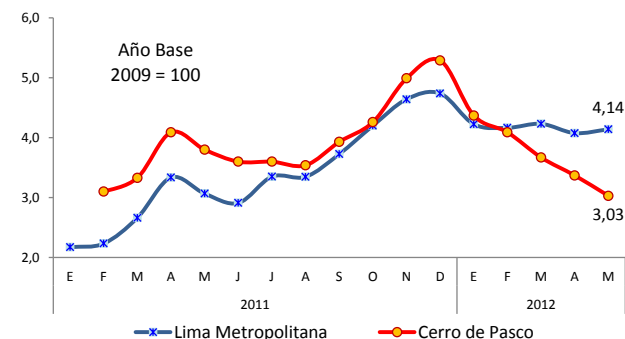
Grandes Grupos de Consumo	Ponderación 1/	Variación Porcentual		
		Mensual	Acumulada	Anualizada
		May.12 / Abr.12	May.12 / Dic.11	May.12 / May.11
<b>Índice General</b>	<b>100,00</b>	<b>-0,14</b>	<b>-0,31</b>	<b>3,03</b>
Alimentos y bebidas	48,25	-0,55	-1,65	3,15
Vestido y calzado	7,42	-0,03	1,65	2,28
Alquiler de vivienda, combustible y electricidad	6,96	-0,44	1,00	2,99
Muebles, enseres y mantenimiento de la vivienda	4,81	0,27	0,35	1,35
Cuidado, conservación de la salud y serv. médicos	3,03	0,57	2,55	5,66
Transportes y comunicaciones	11,39	1,09	0,19	3,72
Esparcimiento, div., serv. cult. y de enseñanza	12,07	-0,25	0,89	1,57
Otros bienes y servicios	6,07	0,57	1,80	4,57

1/ Año base, 2009=100.

Fuente: INEI Pasco

Elaboración: BCRP, Sucursal Huancayo.

## Ciudad de C. de Pasco: Variación Porcentual Anualizada del IPC



Los productos con mayor contribución positiva a la variación del IPC del mes fueron: pasaje en ómnibus interprovincial, papa amarilla, queso fresco, tomate y arveja.

Contrariamente, los productos con mayor contribución negativa a la variación mensual del IPC del mes fueron: zanahoria, pollo eviscerado, cebolla de cabeza roja, naranja de jugo y plátano seda.

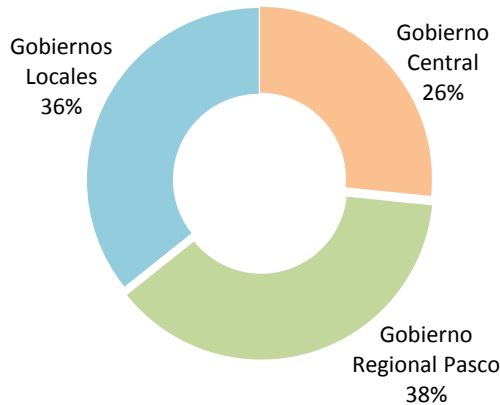


En el mes y el avance, el gasto público creció en 10,6% y 26,9%, respectivamente, al registrarse, en ambos casos, mayores montos devengados en el Gobierno Regional y los municipios.

En el avance, 61,7% se destinó a Gastos Corrientes y el 38,3% a Gastos de Capital.

### Gasto Público: Participación

(Enero - Mayo 2012)



### PASCO: GASTO PÚBLICO POR NIVELES DE GOBIERNO 1/

(En miles de nuevos soles)

	Mayo			Enero - Mayo		
	2011	2012	Var. % 2/	2011	2012	Var. % 2/
Gobierno Central	21 233	16 470	-25,5	90 173	78 251	-16,7
Gob. Regional de Pasco	21 157	24 456	11,0	82 094	110 712	29,5
Gobiernos Locales	18 045	28 688	52,7	50 094	104 975	101,2
<b>Total</b>	<b>60 434</b>	<b>69 614</b>	<b>10,6</b>	<b>222 361</b>	<b>293 939</b>	<b>26,9</b>

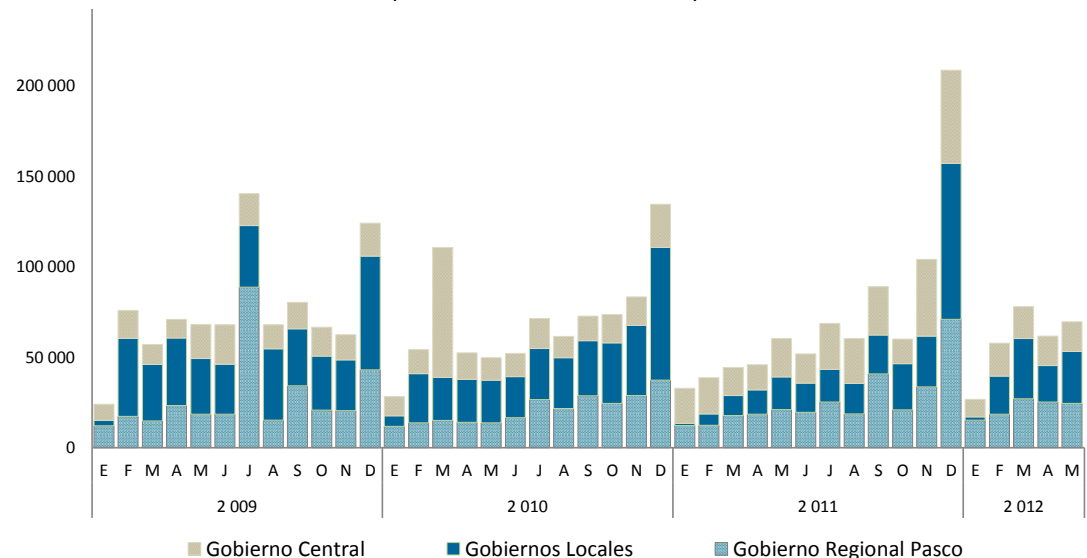
1/ Gasto Devengado. Nivel de gasto que se asocia a la verificación del cumplimiento de las obligaciones.

2/ Variación en términos reales.

Fuente: Ministerio de Economía y Finanzas - SIAF.

### Comportamiento del Gasto Público

(En miles de nuevos soles)



## PASCO: INVERSIÓN PÚBLICA POR NIVELES DE GOBIERNO 1/

(En miles de nuevos soles)

	Mayo			Enero – Mayo		
	2011	2012	Var. % 2/	2011	2012	Var. % 2/
Gobierno Central	640	688	3,1	2 505	4 520	73,2
Gob. Regional de Pasco	6 853	9 190	28,8	20 622	34 358	59,9
Gobiernos Locales	10 504	18 363	67,9	23 402	67 183	175,6
<b>TOTAL</b>	<b>17 998</b>	<b>28 241</b>	<b>50,7</b>	<b>46 529</b>	<b>106 062</b>	<b>118,8</b>

1/ Gasto Devengado. Nivel de gasto que se asocia a la verificación del cumplimiento de las obligaciones.

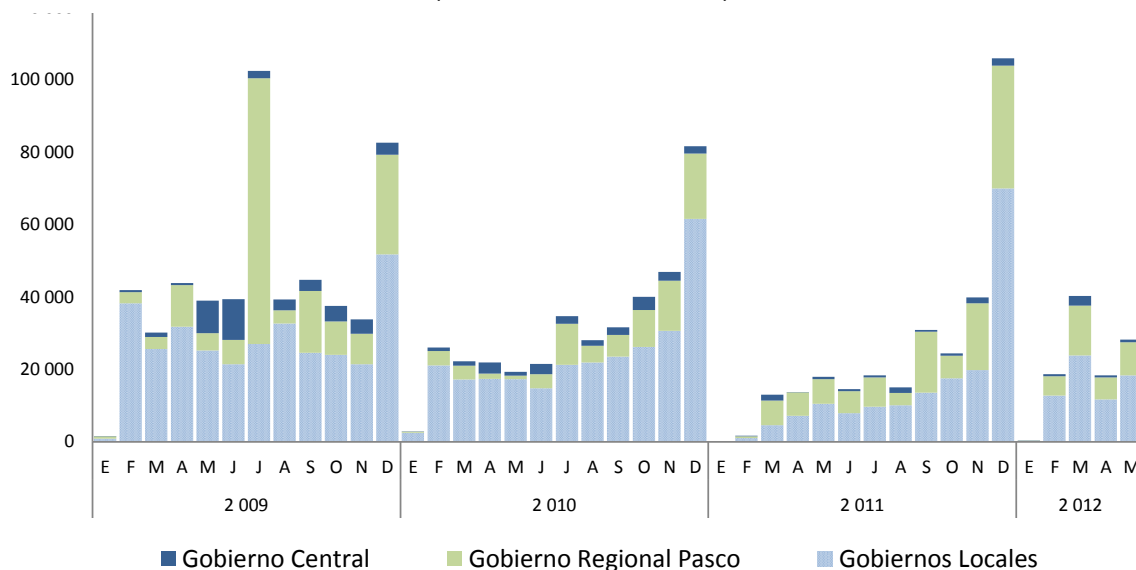
2/ Variación en términos reales.

Fuente: Ministerio de Economía y Finanzas - SIAF.

La inversión pública en el mes y el acumulado se expandió en 50,7% y 118,8%, respectivamente, debido en ambos casos a mayores montos devengados en los tres niveles de gobierno. El mayor incremento en los municipios se explicó por la contracción de dicho gasto en igual periodo del año anterior (efecto base).

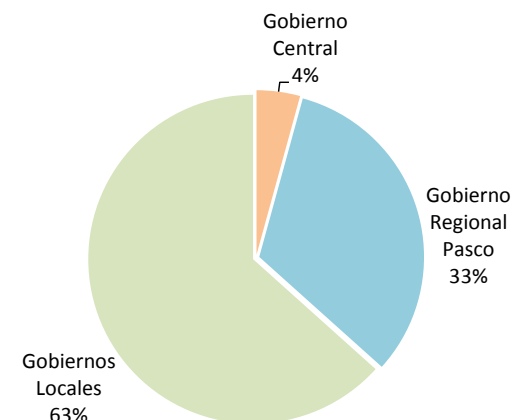
## Comportamiento de la Inversión Pública

(En miles de nuevos soles)



## Inversión Pública: Participación

(Enero - Mayo 2012)



Al término de mayo, el crédito del Sistema Financiero se expandió en 20,8%, ante los mayores montos colocados por las Empresas Bancarias y No Bancarias. En el mes, el 83,6% del crédito total fue otorgado en moneda nacional, mientras que la mora del sistema se ubicó en 2,2%.

## CRÉDITOS DEL SISTEMA FINANCIERO 1/

En miles de nuevos soles

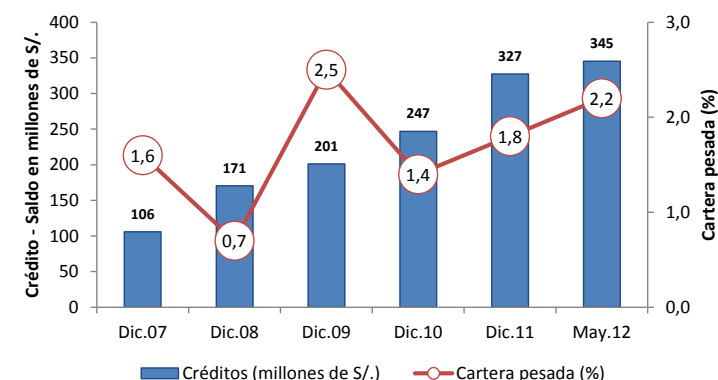
	Mayo		Variación % Real	
	2 011	2 012	May.12 / Abr.12	May.12 / May.11
<b>I. Empresas Bancarias</b>	<b>159 419</b>	<b>203 975</b>	<b>4,1</b>	<b>22,9</b>
<b>II. Instituciones de microfinanzas</b>	<b>86 119</b>	<b>112 569</b>	<b>-5,0</b>	<b>25,5</b>
Empresas Financieras	34 701	54 634	1,1	51,2
Cajas Municipales	49 951	56 221	-10,4	8,1
Edpymes	1 467	1 714	4,4	12,2
<b>Total Bancarias+Microfinancieras</b>	<b>245 538</b>	<b>316 545</b>	<b>0,7</b>	<b>23,8</b>
En Moneda Nacional (MN)	197 845	259 774	0,4	26,1
En Moneda Extranjera (ME)	47 693	56 770	1,8	14,3
<b>III. Entidades Estatales</b>	<b>28 953</b>	<b>28 696</b>	<b>-0,4</b>	<b>-4,8</b>
Banco de la Nación	28 953	28 696	-0,4	-4,8
<b>Total Sistema Financiero (I+II+III)</b>	<b>274 491</b>	<b>345 240</b>	<b>0,6</b>	<b>20,8</b>
En Moneda Nacional (MN)	226 798	288 470	0,4	22,1
En Moneda Extranjera (ME)	47 693	56 770	1,8	14,3

1/ Cifras preliminares

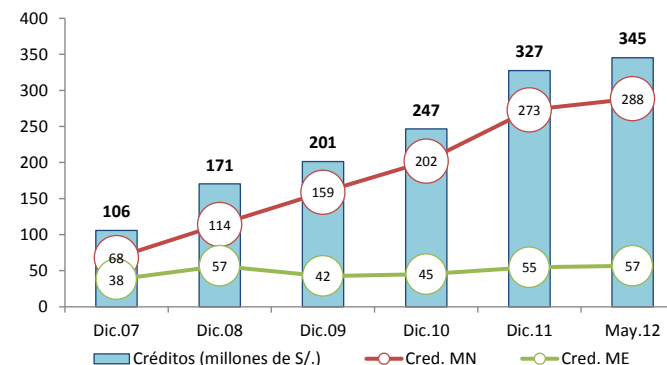
Fuente: SBS

En el departamento, **10 empresas privadas** otorgan créditos a hogares y empresas, concentrándose en 5 de ellas, al término de mayo, el 89,6% del total colocado por las Empresas Bancarias y de Microfinanzas. Entre ellas: Banco Continental, Banco de Crédito, Caja Huancayo y Financiera Confianza.

## Crédito y cartera pesada del Sistema Financiero



## Crédito por tipo de moneda (En millones de S/.)



Al término de mayo, el total captado por el Sistema Financiero creció en 10,6%, resultado que se asoció a los mayores incrementos en el Banco de la Nación (16,6%) y en las Empresas No Bancarias (28,0%). En el mes, el Banco de la Nación captó el 45,0% del total depositado.

## DEPÓSITOS DEL SISTEMA FINANCIERO 1/

En miles de nuevos soles

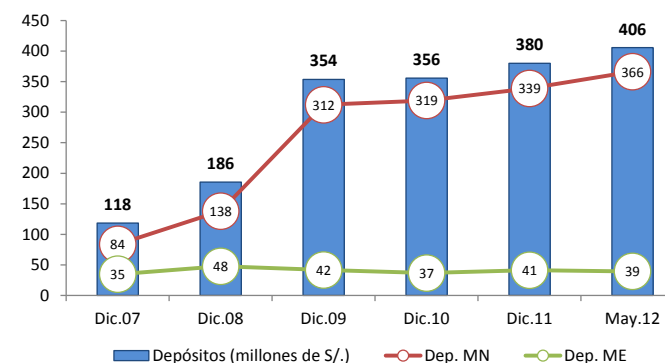
	Mayo		Variación % Real	
	2 011	2 012	May.12 / Abr.12	May.12 / May.11
<b>I. Empresas Bancarias</b>	<b>167 673</b>	<b>177 595</b>	<b>-3,1</b>	<b>1,7</b>
<b>II. Instituciones de microfinanzas</b>	<b>34 076</b>	<b>45 422</b>	<b>-28,1</b>	<b>28,0</b>
Empresas Financieras	1 338	4 628	6,1	232,0
Cajas Municipales	32 738	40 795	-30,6	19,7
<b>Total Bancarias+Microfinancieras</b>	<b>201 749</b>	<b>223 018</b>	<b>-9,5</b>	<b>6,1</b>
Vista	35 813	40 076	-2,8	7,5
Ahorro	101 851	101 763	-9,8	-4,1
A plazos	64 085	81 178	-12,2	21,6
<b>III. Entidades Estatales</b>	<b>150 493</b>	<b>182 677</b>	<b>3,0</b>	<b>16,6</b>
Banco de la Nación	150 493	182 677	3,0	16,6
<b>Total Sistema Financiero (I+II+III)</b>	<b>352 242</b>	<b>405 695</b>	<b>-4,3</b>	<b>10,6</b>
En MN	310 086	366 454	-2,8	13,5
En ME	42 156	39 241	-15,9	-10,6

1/ Cifras preliminares

Fuente: SBS

## Depósitos del Sistema Financiero

(Saldos en millones de nuevos soles)



Al término de mayo, el 90,3% del total captado por el Sistema Financiero fue en moneda nacional.

En el departamento, **7 empresas privadas** realizan captaciones del público, concentrándose en 3 de ellas, al término de mayo, el 88,4% del depósito de las Empresas Bancarias y de Microfinanzas, siendo éstas: Banco Continental, Banco de Crédito y la Caja Huancayo.

Las principales inversiones privadas, a desarrollarse entre el 2010 y 2012, suman más de US\$ 460 millones

## Pasco: Principales Proyectos de Inversión Privada

EMPRESA	SECTOR	MILL US\$	EJECUCIÓN ESTIMADA	DETALLE
Minera El Brocal	Minería	254,4	De 2009 a 2013	La inversión, 80 por ciento para construcción y 20 por ciento para compra de equipos, comprende la ampliación de su planta concentradora de plomo, zinc y cobre, así como la construcción de una presa de relaves que permita reutilizar el agua trabajada en la mina. Fuente: <a href="#">Diario Gestión (24-10-2011)</a>
Volcan Compañía Minera	Minería	191,0	De 2010 a 2011	Volcan Compañía Minera invertirá, entre US\$ 167 millones y US\$ 215 millones, en sus proyectos de Oxido de Plata (inversión entre US\$ 70 millones y US\$ 100 millones), Pirritas de Plata (entre US\$ 90 y US\$ 105 millones) y Expansión Chungar (entre US\$ 7 y US\$ 10 millones). De acuerdo a su cronograma, el proyecto de Oxidos de Plata tendrá una producción anual que oscilará entre 3 a 5 millones de plata e iniciará su proceso productivo en el 2013. El proyecto Pirritas producirá entre 3 y 6 millones de onzas de plata y se estiman que iniciará en el 2012 y 2014. El proyecto de Expansión Chungar, consiste en el incremento de 25 por ciento en la capacidad de planta, lo que le permitirá aumentar su producción entre 1,5 millones y 2 millones de onzas de plata a partir de 2012. Fuente: <a href="http://www.latibex.com/act/esp/empresas/hechosrelev2011/48014hecho20111107_0945.pdf">http://www.latibex.com/act/esp/empresas/hechosrelev2011/48014hecho20111107_0945.pdf</a>
Pan American Silver	Minería	15,0	De 2011 a 2012	Con el fin de aumentar la producción en su unidad Huaron, la empresa modernizará su actual planta concentradora, lo que le permitirá aumentar su capacidad de producción de 2,0 a 2,7 miles de toneladas de zinc y con ello prolongar su vida útil en 12 años. Fuente: <a href="http://biznews.pe/noticias-empresariales-nacionales/pan-american-silver-presentara-eia-modernizacion-planta-en-huaron">http://biznews.pe/noticias-empresariales-nacionales/pan-american-silver-presentara-eia-modernizacion-planta-en-huaron</a>
<b>TOTAL</b>		<b>460,4</b>		

Fuente: Portales web de empresas involucradas, Proinversión, Ministerio de Energía y Minas, diarios especializados y agencias de noticias.

Elaboración: BCRP - Sucursal Huancayo