



BANCO CENTRAL DE RESERVA DEL PERÚ

# **Pasco: Síntesis de Actividad Económica - Abril 2012 -**

**Departamento de Estudios Económicos  
Sucursal Huancayo**

*Jueves, 28 de junio de 2012*

Entre enero y abril, el Indicador de Actividad Económica mostró un incremento de 5,9% ante la mayor actividad agropecuaria, minera, construcción y de los servicios gubernamentales y financieros.

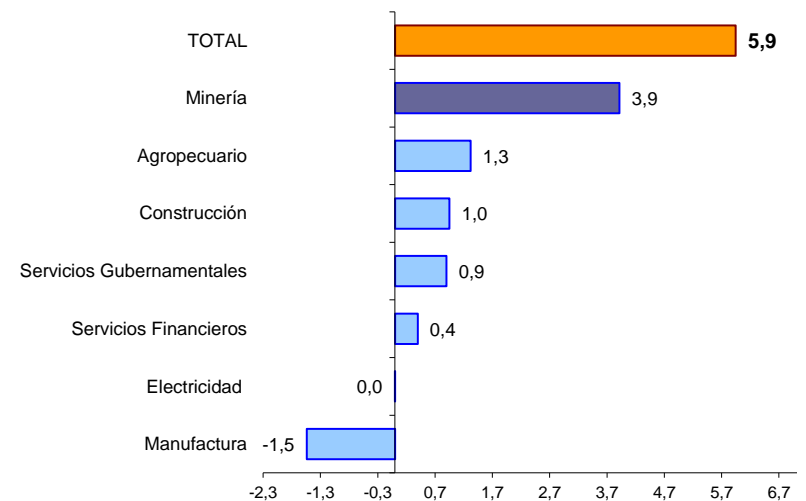
## Indicador de Actividad Económica Regional 1/ 2/

(Variación porcentual respecto a similar período año anterior)

Sectores	Ponderación 3/	2012
		Enero - Abril
Agropecuario	9,1	14,5
Agrícola		20,3
Pecuario		0,7
Minería	56,2	7,0
Manufactura	2,9	-53,5
Electricidad	2,6	-0,1
Construcción	6,0	15,8
Servicios gubernamentales	5,3	17,1
Servicios financieros	1,8	22,0
<b>Total</b>	<b>84,0</b>	<b>5,9</b>

## Contribución al crecimiento Ene-Abr 2012/2011 del Indicador de Actividad Económica, según sector

(En puntos porcentuales)



1/ Es un indicador parcial de la actividad económica de la región que alcanza una cobertura de 84,0 por ciento del valor agregado bruto de la producción regional según cifras del INEI.

2/ Actualizado con información al 19 de junio de 2012.

3/ Considera la estructura productiva de la región para el año 2007 según cifras del INEI.

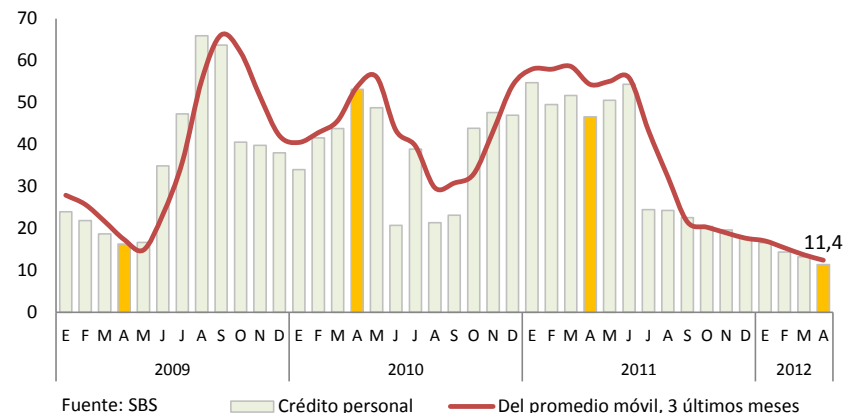
En el caso de los servicios financieros se considera como ponderación el promedio nacional para dicho año (1,8 por ciento).

Fuente: MINAG, MINEM, PRODUCE-PASCO, OSINERGMIN, MEF, SBS y Cemento Andino,

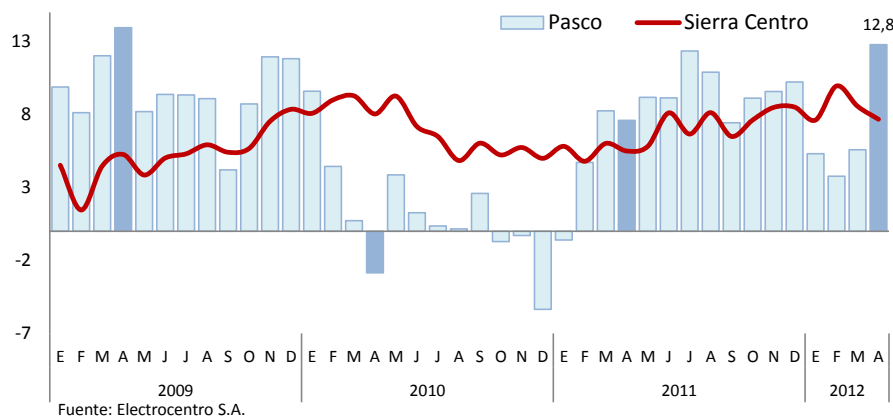
Elaboración: BCRP, Sucursal Huancayo.

Algunos indicadores de consumo privado mostraron, al término de abril, resultados positivos, superiores a los de abril 2011 en el **consumo de energía eléctrica**, pero inferiores en el **otorgamiento de créditos personales**.

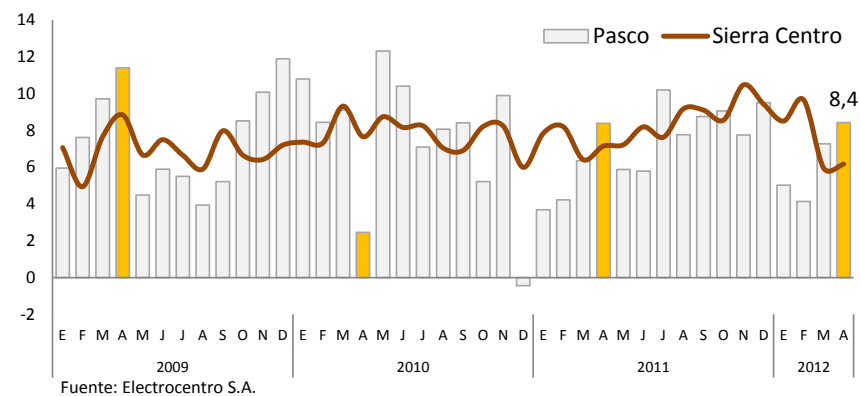
**PASCO: CRÉDITO A PERSONAS NATURALES**  
(Variación porcentual real anual)



**PASCO: CONSUMO DE ENERGÍA ELÉCTRICA**  
(variación porcentual anual)



**CONSUMO RESIDENCIAL DE ENERGÍA ELÉCTRICA**  
(variación porcentual anual)



En abril y en lo que va del año, la actividad agropecuaria creció 5,9% y 14,5%, respectivamente. En el avance sobresalieron los incrementos en plátano, yuca, granadilla, maíz choclo, pastos, carne de porcino, leche, lana de ovino y huevos.

**Producción de principales productos agropecuarios**

En toneladas

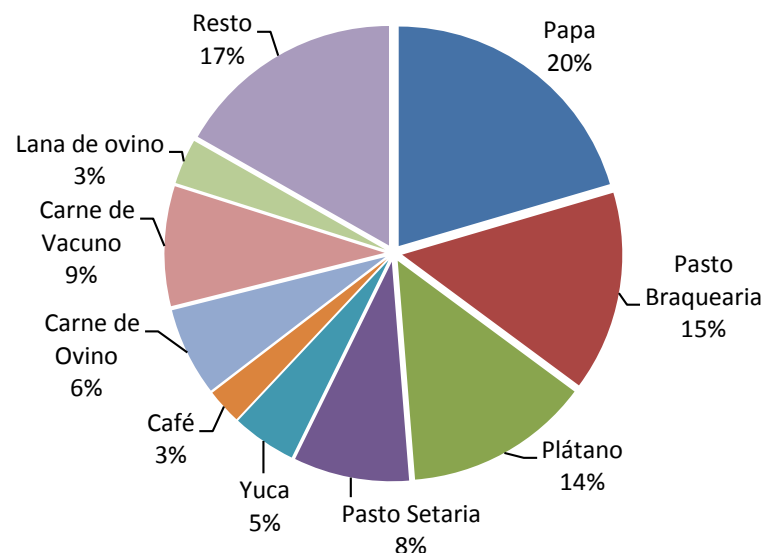
	Abril			Enero - Abril		
	2 011	2 012	Var. %	2 011	2 012	Var. %
<b>Producción agrícola 1/</b>			<b>6,6</b>			<b>20,3</b>
<b>Mercado interno 1/</b>			<b>5,1</b>			<b>21,9</b>
Pasto Braquearia	31 295	38 568	23,2	80 017	147 289	84,1
Pasto Setaria	16 149	21 531	33,3	60 384	85 068	40,9
Papa	25 270	21 697	-14,1	70 980	56 106	-21,0
Plátano	6 513	7 678	17,9	24 218	51 046	110,8
Yuca	4 712	4 984	5,8	11 999	15 318	27,7
Granadilla	843	1 025	21,6	3 264	4 063	24,5
Maíz Choclo	682	1 410	106,8	2 424	2 766	14,1
Pasto Dactylis	264	434	64,8	705	2 255	220,1
Haba Grano Verde	614	531	-13,4	2 201	2 043	-7,1
Alfalfa	166	303	83,0	461	1 408	205,3
<b>Mdo. industrial y/o exportación 1/</b>			<b>19,7</b>			<b>0,1</b>
Café	683	802	17,4	956	900	-5,9
Cacao	17	45	170,5	52	122	134,6
Maíz Amarillo Duro	132	215	62,6	2 568	2 720	5,9
<b>Producción pecuaria 1/</b>			<b>3,7</b>			<b>0,7</b>
Carne de Vacuno 2/	282	293	3,8	1 169	1 125	-3,8
Carne de Ovino 2/	170	155	-8,8	615	592	-3,8
Lana de Ovino	0	0	-	895	940	5,1
<b>Sector Agropecuario 1/</b>			<b>5,9</b>			<b>14,5</b>

1/ En nuevos soles a precios de 1994

2/ Peso de animales en pie

Fuente: MINAG - Pasco

**Participación en el VBP Agropecuario (Enero - Abril 2012)**



En lo que va de la campaña agrícola las siembras disminuyeron 6,5% (2,3 mil hectáreas menos) ante la menor producción de papa (en 1,1 mil hectáreas), yuca (1,1 mil hectáreas) y pasto braquearia (1,0 mil hectáreas), entre los principales.

### Superficie sembrada 1/

En hectáreas

	Campaña Agrícola		Variación	
	2010-2011	2011-2012	Absoluta	%
<b>Transitorios</b>	<b>26 929</b>	<b>24 301</b>	<b>-2 628</b>	<b>-9,8</b>
Papa	9 664	8 566	-1 098	-11,4
Maíz Amarillo Duro	4 246	3 445	-801	-18,9
Yuca	3 764	2 699	-1 065	-28,3
Arroz Cáscara	2 602	1 928	-674	-25,9
Maíz Amiláceo	1 166	1 370	204	17,5
Maíz Choclo	602	719	117	19,4
Arveja Grano Verde	601	679	78	13,0
Haba Grano Seco	682	624	-58	-8,5
Olluco	748	580	-168	-22,5
Frejol Grano Seco	490	561	71	14,5
Otros	2 364	3 130	766	32,4
<b>Permanentes</b>	<b>8 134</b>	<b>8 481</b>	<b>347</b>	<b>4,3</b>
Plátano	477	277	-200	-41,9
Café	774	117	-657	-84,9
Pasto Braquearia	5 130	4 095	-1 035	-20,2
Granadilla	257	383	126	49,0
Rocoto	95	154	59	62,1
Otros	1 401	3 455	2 054	146,6
<b>Total</b>	<b>35 063</b>	<b>32 782</b>	<b>-2 281</b>	<b>-6,5</b>

1/ De agosto a abril

Fuente: MINAG - Pasco

La actividad minera metálica se expandió en el mes y el avance en 9,2% y 7,0%, respectivamente, por los aumentos, en ambos casos, de plomo, zinc y plata, principalmente en las mineras Buenaventura, Adm. Cerro S.A.C., y El Brocal.

## PRODUCCIÓN MINERA METÁLICA Contenido Fino

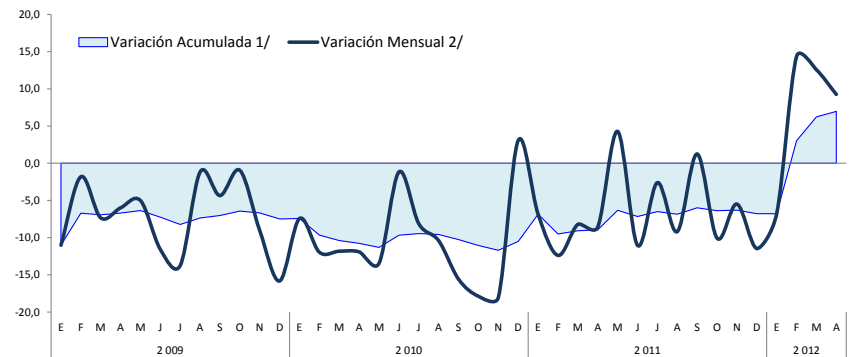
	Abril		Var. %	Enero - Abril		Var. %
	2 011	2 012		2 011	2 012	
Cobre (TMF)	2 079	1 063	-48,9	12 174	9 771	-19,7
Plomo (TMF)	6 294	8 618	36,9	22 673	31 542	39,1
Zinc (TMF)	28 213	30 589	8,4	106 118	116 116	9,4
Oro (Grs.f)	123 532	61 838	-49,9	616 917	350 700	-43,2
Plata (Kg.f)	61 431	81 294	32,3	273 023	309 532	13,4
<b>TOTAL 1/</b>			<b>9,2</b>			<b>7,0</b>

1/ Variación en términos reales, a precios de 1994.

Fuente: DGM/DPM/ Estadística Minera.

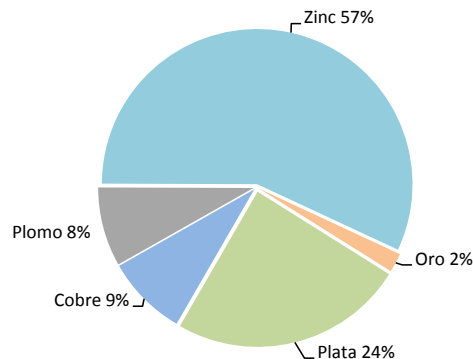
Elaboración: BCRP, Sucursal Huancayo.

## VALOR BRUTO DE LA PRODUCCIÓN (VBP) MINERA (En variaciones porcentuales)

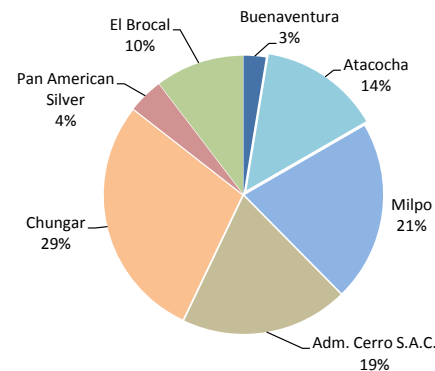


1/ Respecto de diciembre del año anterior  
2/ Respecto a similar mes del año precedente

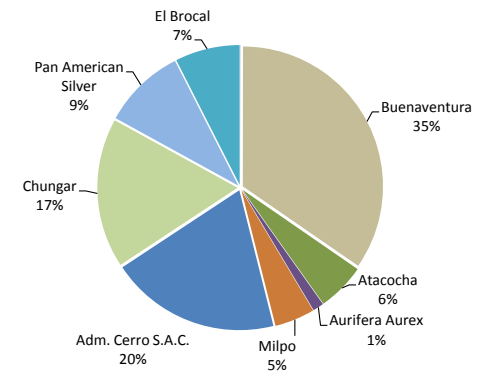
## Participación en el VBP Minero Metálico (Enero - Abril 2012)



## PRODUCCIÓN DE ZINC



## PRODUCCIÓN DE PLATA



Los despachos de cemento en el mes y el avance aumentaron en 11,6% y 15,8%, respectivamente. Ello se explica por el incremento de la inversión pública que pasó de S/. 28,5 millones entre enero y abril de 2011 a S/. 77,8 millones en igual periodo del presente año.

## INDICADOR DEL SECTOR CONSTRUCCIÓN

En toneladas

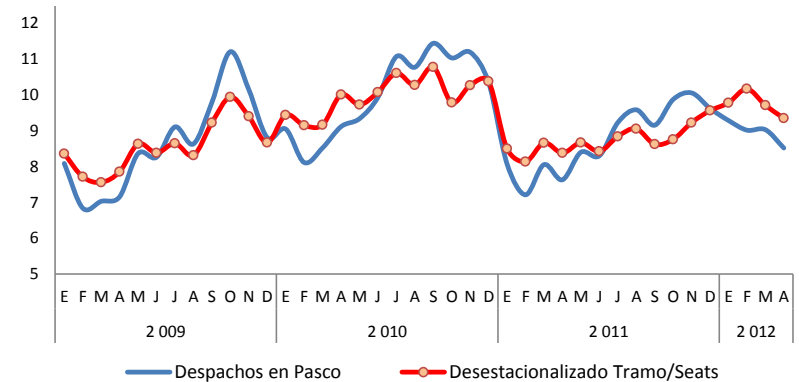
	Abril			Enero - Abril		
	2 011	2 012	Var. %	2 011	2 012	Var. %
Despacho de Cemento (TM)	7 633	8 521	11,6	30 976	35 862	15,8

Fuente: Empresa Cemento Andino

Elaboración: BCRP, Sucursal Huancayo.

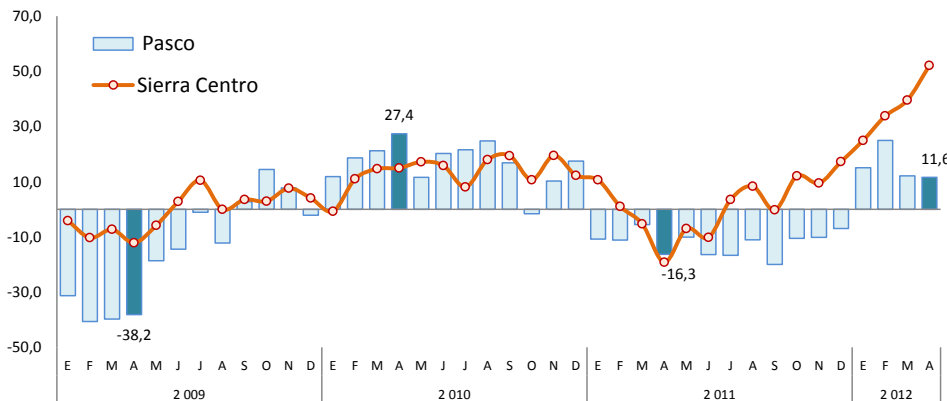
### Despacho de Cemento en Pasco

(En miles de toneladas)



### Despacho de Cemento en Pasco y Sierra Centro 1/

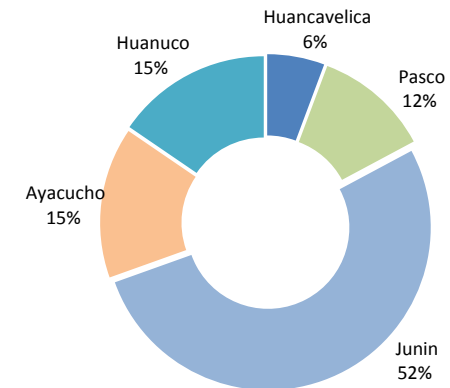
(Variación porcentual anual)



1/ Sierra Centro: Huancavelica, Ayacucho, Junín, Pasco y Huánuco  
Fuente: Cemento Andino

### Despachos de Cemento en Sierra Centro

(Enero - Abril 2012)



En abril, la variación mensual del Índice de Precios al Consumidor (IPC) en la ciudad de Cerro de Pasco registró un aumento de 0,27%. La variación acumulada al cuarto mes se redujo 0,16%, mientras que a nivel nacional aumentó 1,53%.

## CIUDAD DE C. DE PASCO: VARIACIÓN DEL IPC POR GRANDES GRUPOS DE CONSUMO ABRIL 2012

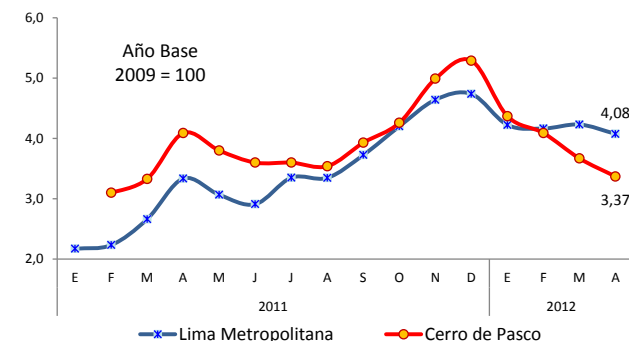
Grandes Grupos de Consumo	Ponderación 1/	Variación Porcentual		
		Mensual	Acumulada	Anualizada
		Abr.12 / Mar.12	Abr.12 / Dic.11	Abr.12 / Abr.11
<b>Índice General</b>	<b>100,00</b>	<b>0,27</b>	<b>-0,16</b>	<b>3,37</b>
Alimentos y bebidas	48,25	0,46	-1,11	4,22
Vestido y calzado	7,42	0,19	1,68	2,36
Alquiler de vivienda, combustible y electricidad	6,96	0,17	1,44	2,50
Muebles, enseres y mantenimiento de la vivienda	4,81	0,10	0,08	1,24
Cuidado, conservación de la salud y serv. médicos	3,03	0,10	1,97	5,38
Transportes y comunicaciones	11,39	0,22	-0,89	1,82
Esparcimiento, div., serv. cult. y de enseñanza	12,07	-0,03	1,14	2,17
Otros bienes y servicios	6,07	-0,10	1,22	4,58

1/ Año base, 2009=100.

Fuente: INEI Pasco

Elaboración: BCRP, Sucursal Huancayo.

## Ciudad de C. de Pasco: Variación Porcentual Anualizada del IPC



Los productos con mayor contribución positiva a la variación del IPC del mes fueron: cebolla de cabeza roja, huevos de gallina, zapallo macre, plátano seda y tomate italiano.

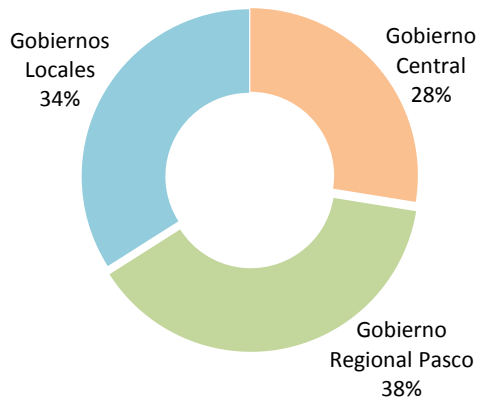
Contrariamente, los productos con mayor contribución negativa a la variación mensual del IPC del mes fueron: papa amarilla, carne de carnero, arveja verde criolla, queso fresco de vaca y granadilla.



En el mes y el avance, el gasto público creció 29,1% y 33,0%, respectivamente, al registrarse, en ambos casos, mayores montos devengados en el Gobierno Regional y los municipios.

En el avance, 62,8% se destinó a Gastos Corrientes y el 37,2% a Gastos de Capital.

**Gasto Público: Participación**  
(Enero - Abril 2012)



**PASCO: GASTO PÚBLICO POR NIVELES DE GOBIERNO 1/**  
(En miles de nuevos soles)

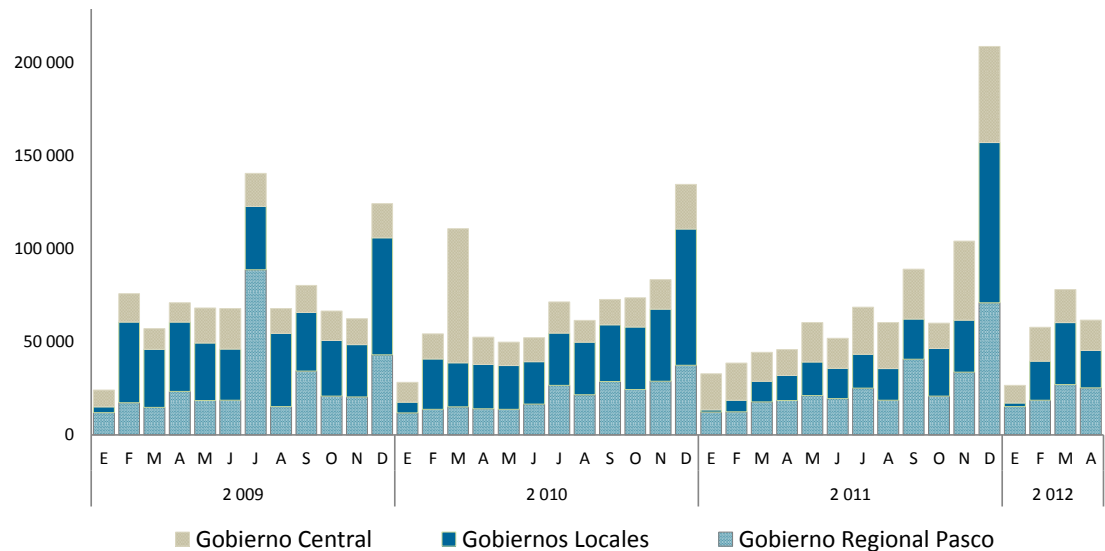
	Abril			Enero - Abril		
	2011	2012	Var. % 2/	2011	2012	Var. % 2/
Gobierno Central	14 022	16 349	12,0	68 940	61 781	-14,0
Gob. Regional de Pasco	18 530	25 313	31,3	60 938	86 257	35,9
Gobiernos Locales	13 392	20 079	44,1	32 050	76 293	128,5
<b>Total</b>	<b>45 943</b>	<b>61 741</b>	<b>29,1</b>	<b>161 927</b>	<b>224 330</b>	<b>33,0</b>

1/ Gasto Devengado. Nivel de gasto que se asocia a la verificación del cumplimiento de las obligaciones.

2/ Variación en términos reales.

Fuente: Ministerio de Economía y Finanzas - SIAF.

**Comportamiento del Gasto Público**  
(En miles de nuevos soles)



## PASCO: INVERSIÓN PÚBLICA POR NIVELES DE GOBIERNO 1/

(En miles de nuevos soles)

	Abril			Enero – Abril		
	2011	2012	Var. % 2/	2011	2012	Var. % 2/
Gobierno Central	50	618	1 077,9	1 865	3 832	97,3
Gob. Regional de Pasco	6 448	6 016	-10,4	13 769	25 168	75,5
Gobiernos Locales	7 224	11 784	56,7	12 898	48 825	263,4
<b>TOTAL</b>	<b>13 723</b>	<b>18 418</b>	<b>29,0</b>	<b>28 531</b>	<b>77 826</b>	<b>161,8</b>

1/ Gasto Devengado. Nivel de gasto que se asocia a la verificación del cumplimiento de las obligaciones.

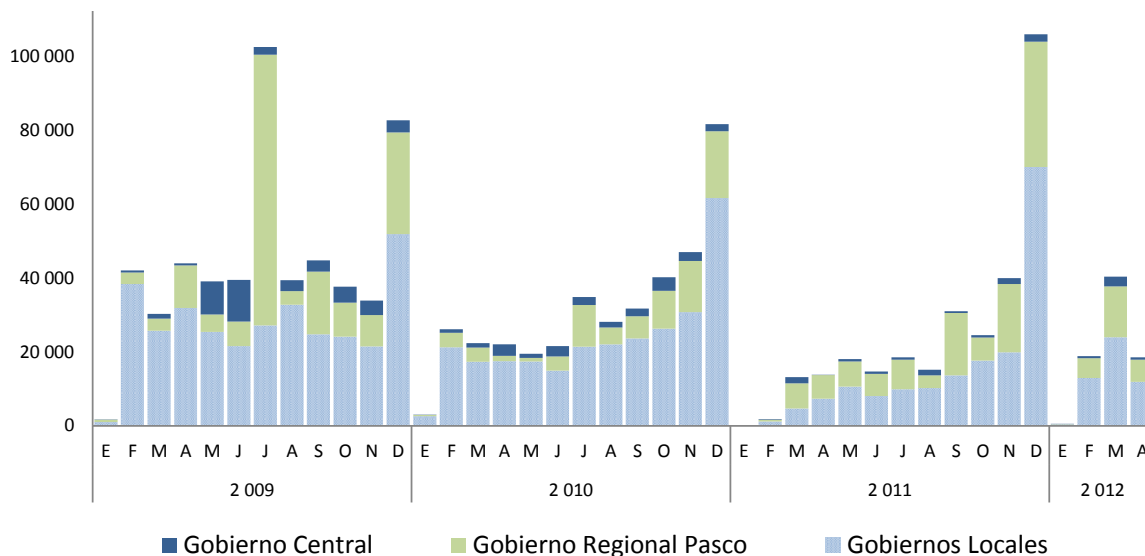
2/ Variación en términos reales.

Fuente: Ministerio de Economía y Finanzas - SIAF.

La inversión pública en el mes y el acumulado se expandió **29,0%** y **161,8%**, respectivamente, debido a mayores gastos del Gobierno Central y del conjunto de municipalidades, explicado en este último por la contracción de dicho gasto en igual periodo del año anterior (efecto base).

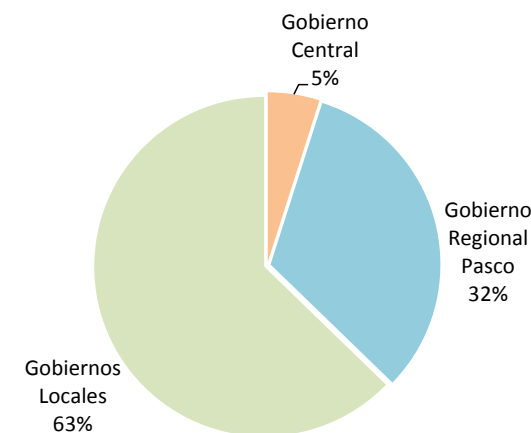
## Comportamiento de la Inversión Pública

(En miles de nuevos soles)



## Inversión Pública: Participación

(Enero - Abril 2012)



Al término de abril, el crédito del Sistema Financiero se expandió 23,0%, ante los mayores montos colocados por las Empresas Bancarias y No Bancarias. En el mes, el 83,7% del crédito total fue otorgado en moneda nacional, mientras que la mora del sistema se ubicó en 2,2%.

## CRÉDITOS DEL SISTEMA FINANCIERO 1/

En miles de nuevos soles

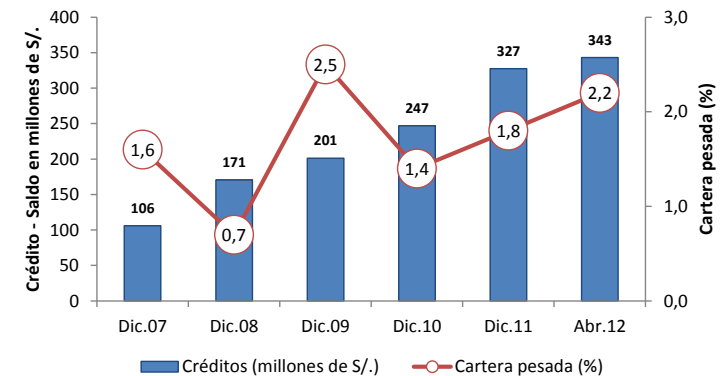
	Abril		Variación % Real	
	2 011	2 012	Abr.12 / Mar.12	Abr.12 / Abr.11
<b>I. Empresas Bancarias</b>	<b>153 821</b>	<b>195 903</b>	<b>1,4</b>	<b>22,4</b>
<b>II. Instituciones de microfinanzas</b>	<b>85 188</b>	<b>118 409</b>	<b>-0,4</b>	<b>33,6</b>
Empresas Financieras	34 716	54 012	-0,9	49,5
Cajas Municipales	49 003	62 756	0,0	23,0
Edpymes	1 469	1 642	2,2	7,4
<b>Total Bancarias+Microfinancieras</b>	<b>239 009</b>	<b>314 312</b>	<b>0,7</b>	<b>26,4</b>
En Moneda Nacional (MN)	192 157	258 544	1,0	29,3
En Moneda Extranjera (ME)	46 852	55 767	-0,4	14,4
<b>III. Entidades Estatales</b>	<b>28 953</b>	<b>28 796</b>	<b>-1,0</b>	<b>-4,4</b>
Banco de la Nación	28 953	28 796	-1,0	-4,4
<b>Total Sistema Financiero (I+II+III)</b>	<b>267 962</b>	<b>343 107</b>	<b>0,6</b>	<b>23,0</b>
En Moneda Nacional (MN)	221 110	287 340	0,8	24,9
En Moneda Extranjera (ME)	46 852	55 767	-0,4	14,4

1/ Cifras preliminares

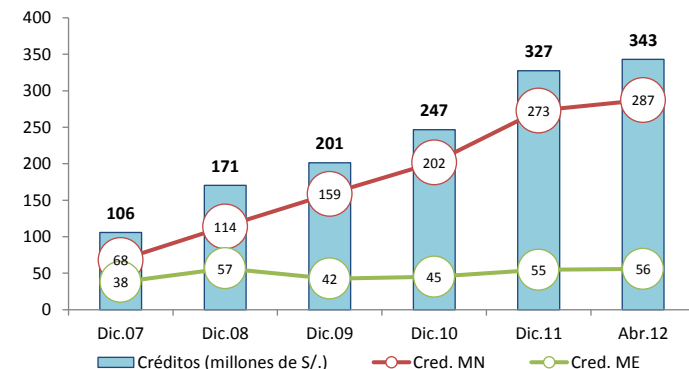
Fuente: SBS

En el departamento, **10 empresas privadas** otorgan créditos a hogares y empresas, concentrándose en 5 de ellas, al término de abril, el 89,6% del total colocado por las Empresas Bancarias y de Microfinanzas. Entre ellas: Banco Continental, Banco de Crédito, Caja Huancayo y Financiera Confianza.

## Crédito y cartera pesada del Sistema Financiero



## Crédito por tipo de moneda (En millones de S./.)



Al término de abril, el total captado por el Sistema Financiero creció 12,0%, resultado que se asoció a los mayores incrementos en el Banco de la Nación (12,6%) y en las Empresas No Bancarias (81,8%). En el mes, el Banco de la Nación captó el 41,8% del total depositado.

## DEPÓSITOS DEL SISTEMA FINANCIERO 1/

En miles de nuevos soles

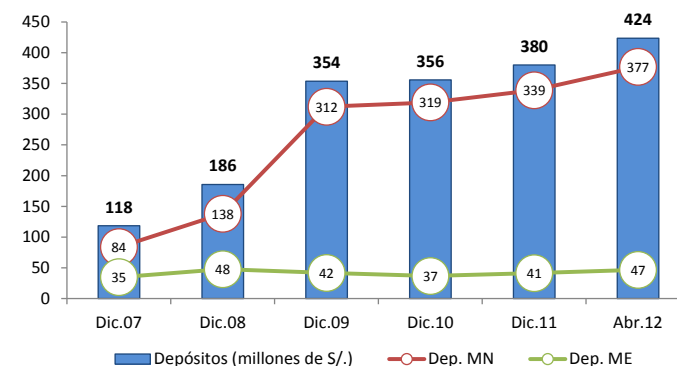
	Abril		Variación % Real	
	2 011	2 012	Abr.12 / Mar.12	Abr.12 / Abr.11
<b>I. Empresas Bancarias</b>	<b>178 978</b>	<b>183 272</b>	<b>-11,2</b>	<b>-1,6</b>
<b>II. Instituciones de microfinanzas</b>	<b>33 358</b>	<b>63 108</b>	<b>1,1</b>	<b>81,8</b>
Empresas Financieras	1 194	4 359	0,4	250,6
Cajas Municipales	32 164	58 749	1,2	75,5
<b>Total Bancarias+Microfinancieras</b>	<b>212 336</b>	<b>246 379</b>	<b>-8,4</b>	<b>11,5</b>
Vista	39 611	41 226	-12,2	0,0
Ahorro	112 601	112 757	-13,1	-3,8
A plazos	60 125	92 396	0,2	47,7
<b>III. Entidades Estatales</b>	<b>151 164</b>	<b>177 220</b>	<b>-1,7</b>	<b>12,6</b>
Banco de la Nación	151 164	177 220	-1,7	12,6
<b>Total Sistema Financiero (I+II+III)</b>	<b>363 500</b>	<b>423 599</b>	<b>-5,7</b>	<b>12,0</b>
En MN	323 011	376 965	-6,2	12,1
En ME	40 489	46 635	-1,2	10,7

1/ Cifras preliminares

Fuente: SBS

## Depósitos del Sistema Financiero

(Saldos en millones de nuevos soles)



Al término de abril, el 89,0% del total captado por el Sistema Financiero fue en moneda nacional.

En el departamento, **7 empresas privadas** realizan captaciones del público, concentrándose en 3 de ellas, al término de abril, el 89,5% del depósito de las Empresas Bancarias y de Microfinanzas, siendo éstas: Banco Continental, Banco de Crédito y la Caja Huancayo.

## Las principales inversiones privadas, a desarrollarse entre 2010 y 2012, suman más de US\$ 460 millones

### Pasco: Principales Proyectos de Inversión Privada

EMPRESA	SECTOR	MILL US\$	EJECUCIÓN ESTIMADA	DETALLE
Minera El Brocal	Minería	254,4	De 2009 a 2013	La inversión, 80 por ciento para construcción y 20 por ciento para compra de equipos, comprende la ampliación de su planta concentradora de plomo, zinc y cobre, así como la construcción de una presa de relaves que permita reutilizar el agua trabajada en la mina. Fuente: <a href="#">Diario Gestión (24-10-2011)</a>
Volcan Compañía Minera	Minería	191,0	De 2010 a 2011	Volcan Compañía Minera invertirá, entre US\$ 167 millones y US\$ 215 millones, en sus proyectos de Oxido de Plata (inversión entre US\$ 70 millones y US\$ 100 millones), Piritas de Plata (entre US\$ 90 y US\$ 105 millones) y Expansión Chungar (entre US\$ 7 y US\$ 10 millones). De acuerdo a su cronograma, el proyecto de Oxidos de Plata tendrá una producción anual que oscilará entre 3 a 5 millones de plata e iniciará su proceso productivo en el 2013. El proyecto Piritas producirá entre 3 y 6 millones de onzas de plata y se estiman que iniciará en el 2012 y 2014. El proyecto de Expansión Chungar, consiste en el incremento de 25 por ciento en la capacidad de planta, lo que le permitirá aumentar su producción entre 1,5 millones y 2 millones de onzas de plata a partir de 2012. Fuente: <a href="http://www.latibex.com/act/esp/empresas/hechosrelev2011/48014hecho20111107_0945.pdf">http://www.latibex.com/act/esp/empresas/hechosrelev2011/48014hecho20111107_0945.pdf</a>
Pan American Silver	Minería	15,0	De 2011 a 2012	Con el fin de aumentar la producción en su unidad Huaron, la empresa modernizará su actual planta concentradora, lo que le permitirá aumentar su capacidad de producción de 2,0 a 2,7 miles de toneladas de zinc y con ello prolongar su vida útil en 12 años. Fuente: <a href="http://biznews.pe/noticias-empresariales-nacionales/pan-american-silver-presentara-eia-modernizacion-planta-en-huaron">http://biznews.pe/noticias-empresariales-nacionales/pan-american-silver-presentara-eia-modernizacion-planta-en-huaron</a>
<b>TOTAL</b>		<b>460,4</b>		

Fuente: Portales web de empresas involucradas, Proinversión, Ministerio de Energía y Minas, diarios especializados y agencias de noticias.

Elaboración: BCRP - Sucursal Huancayo