



**BANCO CENTRAL DE RESERVA DEL PERÚ**

# **Pasco: Síntesis de Actividad Económica - Marzo 2012 -**

**Departamento de Estudios Económicos  
Sucursal Huancayo**

*Viernes, 25 de mayo de 2012*

Al término del primer trimestre, el **Indicador de Actividad Económica** mostró un incremento de 5,8% ante la mayor actividad agropecuaria, minera, electricidad, construcción y de los servicios gubernamentales y financieros.

## Indicador de Actividad Económica Regional 1/ 2/

(Variación porcentual respecto a similar período año anterior)

Sectores	Ponderación 3/	2012
		Enero - Marzo
Agropecuario	9,1	18,3
Agrícola		27,7
Pecuario		-0,1
Minería	56,2	6,2
Manufactura	2,9	-60,4
Electricidad	2,6	0,2
Construcción	6,0	17,1
Servicios gubernamentales	5,3	17,1
Servicios financieros	1,8	22,9
<b>Total</b>	<b>84,0</b>	<b>5,8</b>

1/ Es un indicador parcial de la actividad económica de la región que alcanza una cobertura de 84,0 por ciento del valor agregado bruto de la producción regional según cifras del INEI.

2/ Actualizado con información al 18 de mayo de 2012.

3/ Considera la estructura productiva de la región para el año 2007 según cifras del INEI.

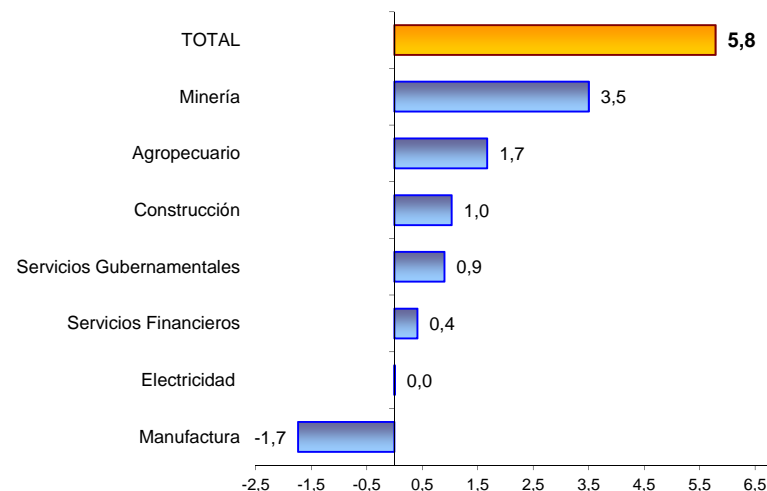
En el caso de los servicios financieros se considera como ponderación el promedio nacional para dicho año (1,8 por ciento).

Fuente: MINAG, MINEM, PRODUCE-PASCO, OSINERGMIN, MEF, SBS y Cemento Andino,

Elaboración: BCRP, Sucursal Huancayo.

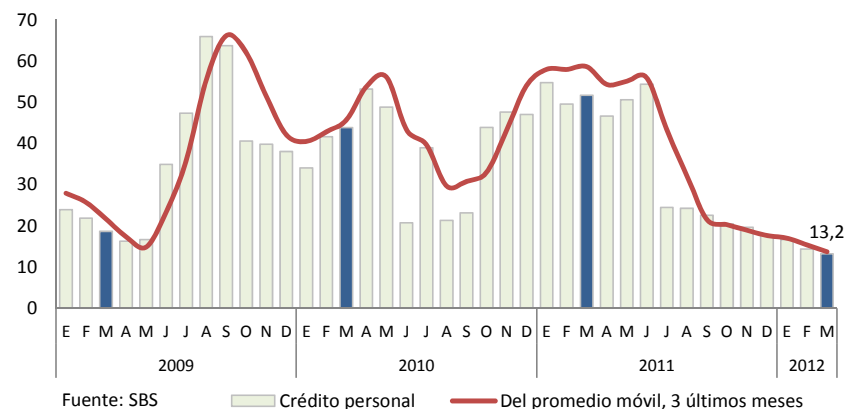
## Contribución al crecimiento Ene-Mar 2012/2011 del Indicador de Actividad Económica, según sector

(En puntos porcentuales)

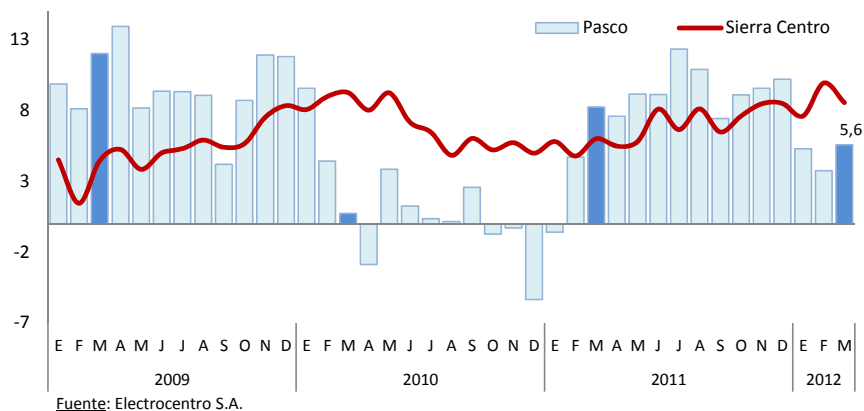


Algunos indicadores de consumo privado mostraron resultados positivos en marzo, pero inferiores a los de marzo 2011, en el **consumo de energía eléctrica** y el **otorgamiento de créditos personales**.

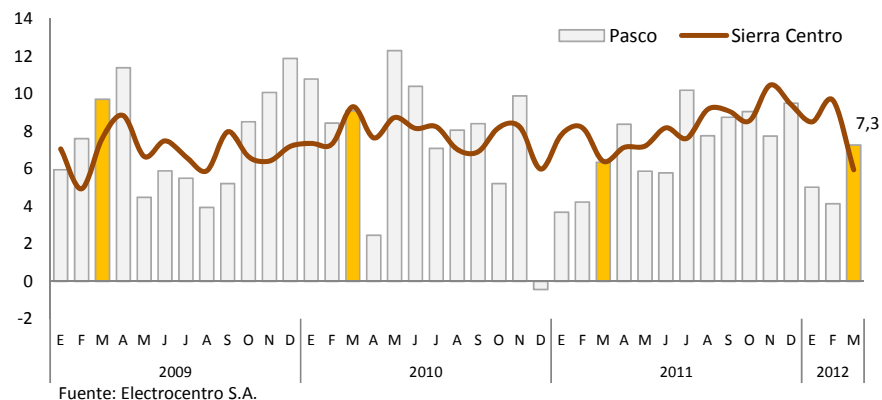
**PASCO: CRÉDITO A PERSONAS NATURALES**  
(Variación porcentual real anual)



**PASCO: CONSUMO DE ENERGÍA ELÉCTRICA**  
(variación porcentual anual)



**CONSUMO RESIDENCIAL DE ENERGÍA ELÉCTRICA**  
(variación porcentual anual)



En marzo y en el primer trimestre del año, la actividad agropecuaria creció 3,0% y 18,3%, respectivamente. En el primer trimestre destacaron los incrementos en plátano, yuca, granadilla, maíz amarillo duro, y pastos braquearia, dactilys y rye grass.

## Producción de principales productos agropecuarios

En toneladas

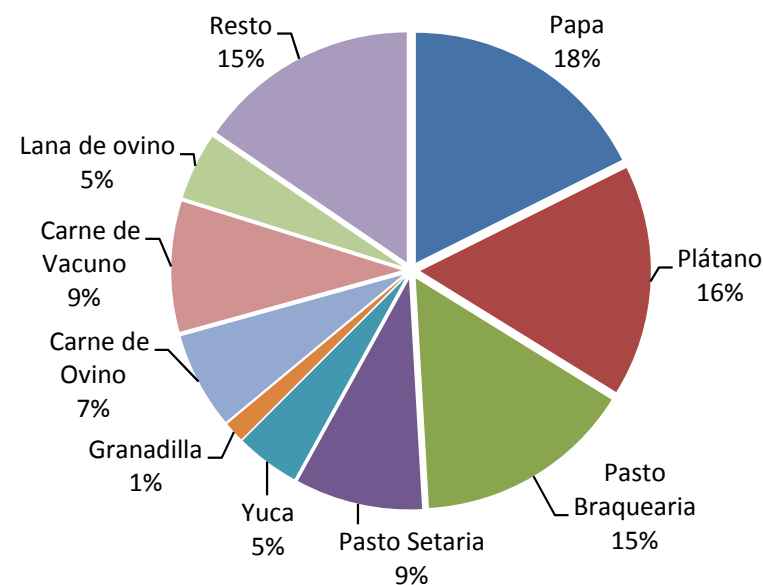
	Marzo			Enero - Marzo		
	2 011	2 012	Var. %	2 011	2 012	Var. %
<b>Producción agrícola 1/</b>			<b>34,3</b>			<b>27,7</b>
<b>Mercado interno 1/</b>			<b>40,2</b>			<b>30,4</b>
Pasto Braquearia	18 250	37 991	108,2	48 722	108 721	123,1
Pasto Setaria	16 537	22 060	33,4	44 235	63 537	43,6
Plátano	5 869	26 921	358,7	17 705	43 368	144,9
Papa	18 637	11 866	-36,3	45 711	34 409	-24,7
Yuca	2 155	3 118	44,7	7 287	10 335	41,8
Granadilla	1 076	1 031	-4,2	2 422	3 038	25,5
Rocoto	739	669	-9,4	2 169	2 079	-4,2
Haba Grano Verde	561	600	7,0	1 587	1 512	-4,7
Maíz Choclo	486	631	29,8	1 743	1 356	-22,2
Arroz Cáscara	357	67	-81,4	1 300	1 302	0,1
<b>Mdo. industrial y/o exportación 1/</b>			<b>-44,6</b>			<b>-19,9</b>
Café	273	98	-64,0	273	98	-64,0
Cacao	30	22	-26,5	35	77	117,4
Maíz Amarillo Duro	235	409	74,5	2 436	2 506	2,9
<b>Producción pecuaria 1/</b>			<b>-3,5</b>			<b>-0,1</b>
Carne de Vacuno 2/	306	294	-3,8	887	833	-6,2
Carne de Ovino 2/	158	147	-6,9	445	437	-1,9
Lana de Ovino	176	136	-22,8	895	940	5,1
<b>Sector Agropecuario 1/</b>			<b>23,0</b>			<b>18,3</b>

1/ En nuevos soles a precios de 1994

2/ Peso de animales en pie

Fuente: MINAG - Pasco

## Participación en el VBP Agropecuario (Enero - Marzo 2012)



En lo que va de la campaña agrícola las siembras disminuyeron 8,4% (2,8 mil hectáreas menos), ante las contracciones en pasto braquearia (en 1,4 mil hectáreas), papa, yuca, maíz amarillo duro, arroz cáscara y olluco.

### Superficie sembrada 1/

En hectáreas

	Campaña Agrícola		Variación	
	2010-2011	2011-2012	Absoluta	%
<b>Transitorios</b>	<b>25 770</b>	<b>23 268</b>	<b>-2 502</b>	<b>-9,7</b>
Papa	9 513	8 533	-980	-10,3
Maíz Amarillo Duro	3 906	3 090	-816	-20,9
Yuca	3 393	2 353	-1 040	-30,7
Arroz Cáscara	2 513	1 817	-696	-27,7
Maíz Amiláceo	1 166	1 370	204	17,5
Maíz Choclo	602	719	117	19,4
Arveja Grano Verde	515	655	140	27,2
Haba Grano Seco	682	624	-58	-8,5
Olluco	748	580	-168	-22,5
Frejol Grano Seco	404	438	34	8,4
Otros	2 328	3 089	761	32,7
<b>Permanentes</b>	<b>7 239</b>	<b>6 967</b>	<b>-272</b>	<b>-3,8</b>
Plátano	400	254	-146	-36,5
Café	644	117	-527	-81,8
Pasto Braquearia	4 510	3 095	-1 415	-31,4
Granadilla	213	341	128	60,1
Rocoto	82	135	53	64,6
Otros	1 390	3 025	1 635	117,6
<b>Total</b>	<b>33 009</b>	<b>30 235</b>	<b>-2 774</b>	<b>-8,4</b>

1/ De agosto a marzo

Fuente: MINAG - Pasco

La actividad minera metálica se expandió 12,6% en marzo y 6,2% en el primer trimestre por los aumentos, en ambos casos, de plomo, zinc y plata, principalmente en las mineras Adm. Cerro S.A.C., Chungar y Pan American Silver.

## PRODUCCIÓN MINERA METÁLICA Contenido Fino

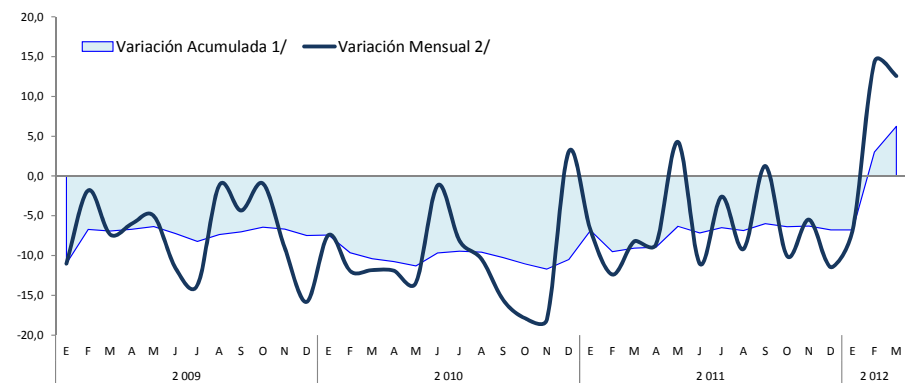
	Marzo		Var. %	Enero - Marzo		Var. %
	2 011	2 012		2 011	2 012	
Cobre (TMF)	3 365	2 166	-35,6	10 095	8 708	-13,7
Plomo (TMF)	5 442	9 107	67,3	16 379	22 925	40,0
Zinc (TMF)	26 608	31 707	19,2	77 905	85 527	9,8
Oro (Grs.f)	159 340	94 418	-40,7	493 385	288 862	-41,5
Plata (Kg.f)	69 451	81 268	17,0	211 592	228 238	7,9
<b>TOTAL 1/</b>			<b>12,6</b>			<b>6,2</b>

1/ Variación en términos reales, a precios de 1994.

Fuente: DGM/DPM/ Estadística Minera.

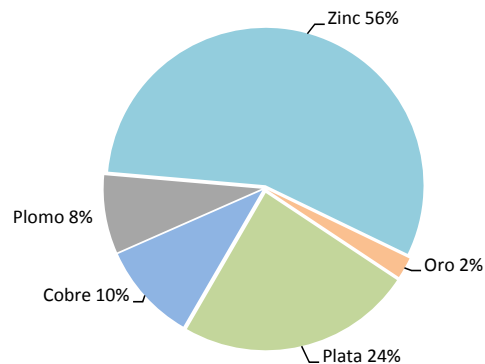
Elaboración: BCRP, Sucursal Huancayo.

## VALOR BRUTO DE LA PRODUCCIÓN (VBP) MINERA (En variaciones porcentuales)

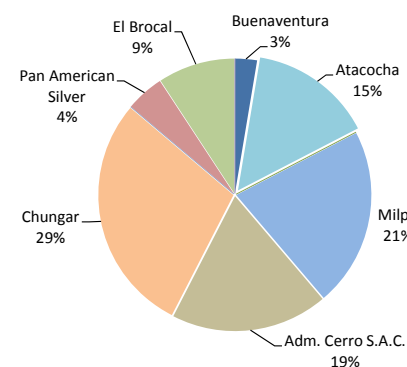


1/ Respecto de diciembre del año anterior  
2/ Respecto a similar mes del año precedente

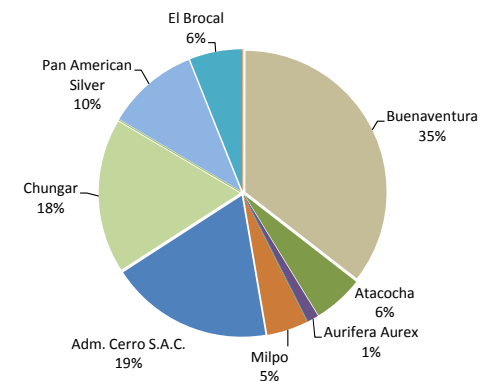
## Participación en el VBP Minero Metálico (Enero - Marzo 2012)



## PRODUCCIÓN DE ZINC



## PRODUCCIÓN DE PLATA



Los despachos de cemento en marzo y en el primer trimestre aumentaron 12,1% y 17,1%, respectivamente, explicado por el incremento de la inversión pública que pasó de S/. 14,8 millones entre enero y marzo de 2011 a S/. 59,4 millones en igual periodo del presente año.

## INDICADOR DEL SECTOR CONSTRUCCIÓN

En toneladas

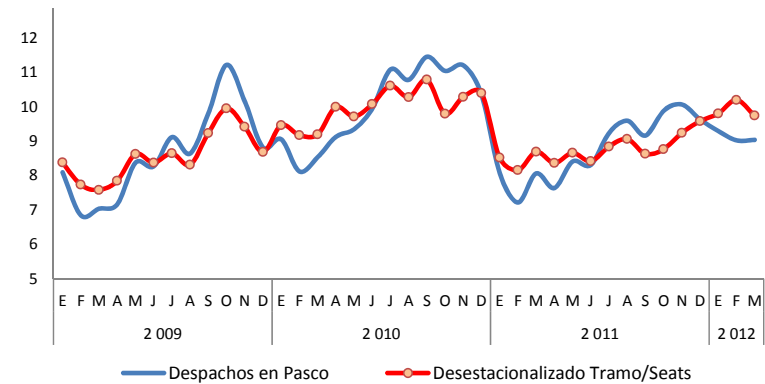
	Marzo			Enero - Marzo		
	2 011	2 012	Var. %	2 011	2 012	Var. %
Despacho de Cemento (TM)	8 057	9 032	12,1	23 343	27 341	17,1

Fuente: Empresa Cemento Andino

Elaboración: BCRP, Sucursal Huancayo.

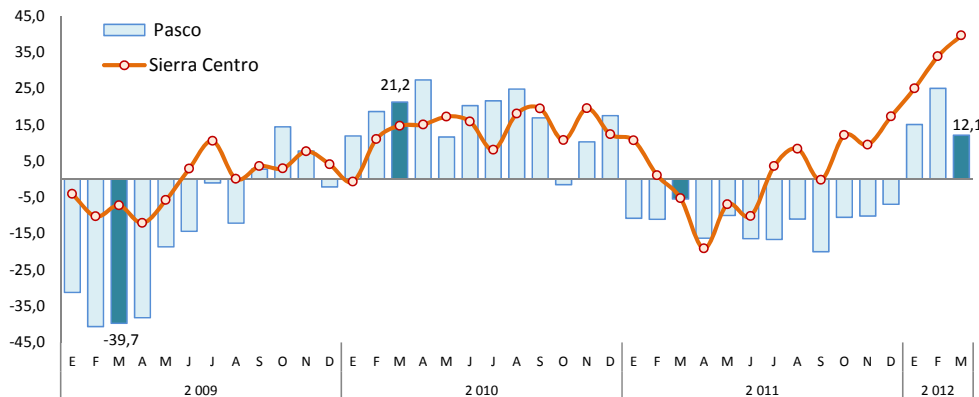
## Despacho de Cemento en Pasco

(En miles de toneladas)



## Despacho de Cemento en Pasco y Sierra Centro 1/

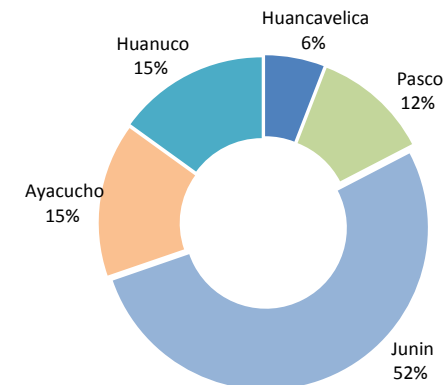
(Variación porcentual anual)



1/ Sierra Centro: Huancavelica, Ayacucho, Junín, Pasco y Huánuco  
Fuente: Cemento Andino

## Despachos de Cemento en Sierra Centro

(Enero - Marzo 2012)



# VARIACIÓN DEL ÍNDICE DE PRECIOS

Sucursal Huancayo

En marzo, la variación mensual del Índice de Precios al Consumidor (IPC) en la ciudad de Cerro de Pasco aumentó 0,10%. La variación acumulada a marzo (-0,44%) se situó por debajo del promedio nacional (1,03%).

## CIUDAD DE C. DE PASCO: VARIACIÓN DEL IPC POR GRANDES GRUPOS DE CONSUMO MARZO 2012

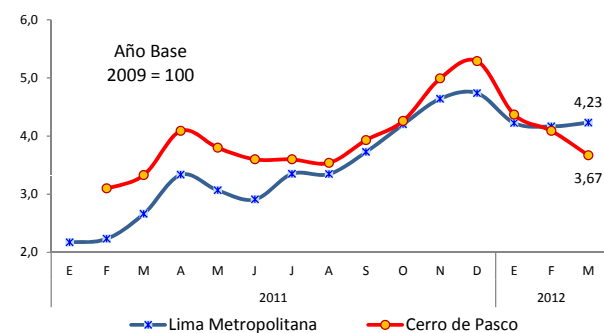
Grandes Grupos de Consumo	Ponderación 1/	Variación Porcentual		
		Mensual	Acumulada	Anualizada
		Mar.12 / Feb.12	Mar.12 / Dic.11	Mar.12 / Mar.11
<b>Índice General</b>	<b>100,00</b>	<b>0,10</b>	<b>-0,44</b>	<b>3,67</b>
Alimentos y bebidas	48,25	-0,27	-1,56	4,61
Vestido y calzado	7,42	0,74	1,49	2,62
Alquiler de vivienda, combustible y electricidad	6,96	0,13	1,27	2,03
Muebles, enseres y mantenimiento de la vivienda	4,81	-0,11	-0,02	1,33
Cuidado, conservación de la salud y serv. médicos	3,03	0,64	1,87	8,19
Transportes y comunicaciones	11,39	0,39	-1,11	2,28
Esparcimiento, div., serv. cult. y de enseñanza	12,07	0,90	1,17	1,95
Otros bienes y servicios	6,07	0,07	1,32	4,94

1/ Año base, 2009=100.

Fuente: INEI Pasco

Elaboración: BCRP, Sucursal Huancayo.

## Ciudad de C. de Pasco: Variación Porcentual Anualizada del IPC



Los productos con mayor contribución positiva a la variación del IPC del mes fueron: pollo eviscerado, gasolina, huevos, verdura picada y arveja verde criolla.

Por el contrario, los productos con mayor contribución negativa a la variación mensual del IPC del mes fueron: papa blanca, papaya, carne de carnero, queso fresco y choclo criollo/serrano.

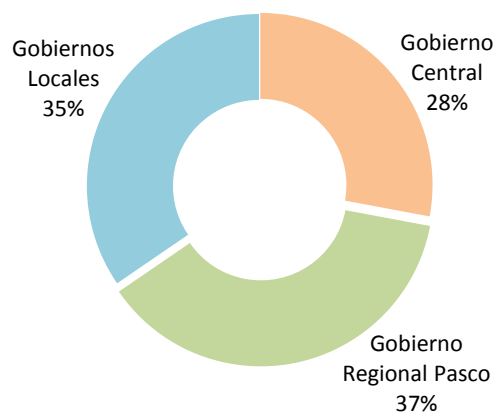


En marzo y en el primer trimestre, el gasto público creció 68,6% y 34,5%, respectivamente, debido a mayores montos devengados por el Gobierno Regional y los municipios.

En el primer trimestre, el 63,2% del gasto total se destinó a Gastos Corrientes y el 36,8% a Gastos de Capital.

### Gasto Público: Participación

(Enero - Marzo 2012)



### PASCO: GASTO PÚBLICO POR NIVELES DE GOBIERNO 1/

(En miles de nuevos soles)

	Marzo			Enero - Marzo		
	2011	2012	Var. % 2/	2011	2012	Var. % 2/
Gobierno Central	15 565	17 695	9,1	54 918	45 432	-20,6
Gob. Regional de Pasco	17 798	27 126	46,2	42 408	60 943	37,9
Gobiernos Locales	11 060	33 253	188,5	18 658	56 214	189,1
<b>Total</b>	<b>44 423</b>	<b>78 074</b>	<b>68,6</b>	<b>115 984</b>	<b>162 589</b>	<b>34,5</b>

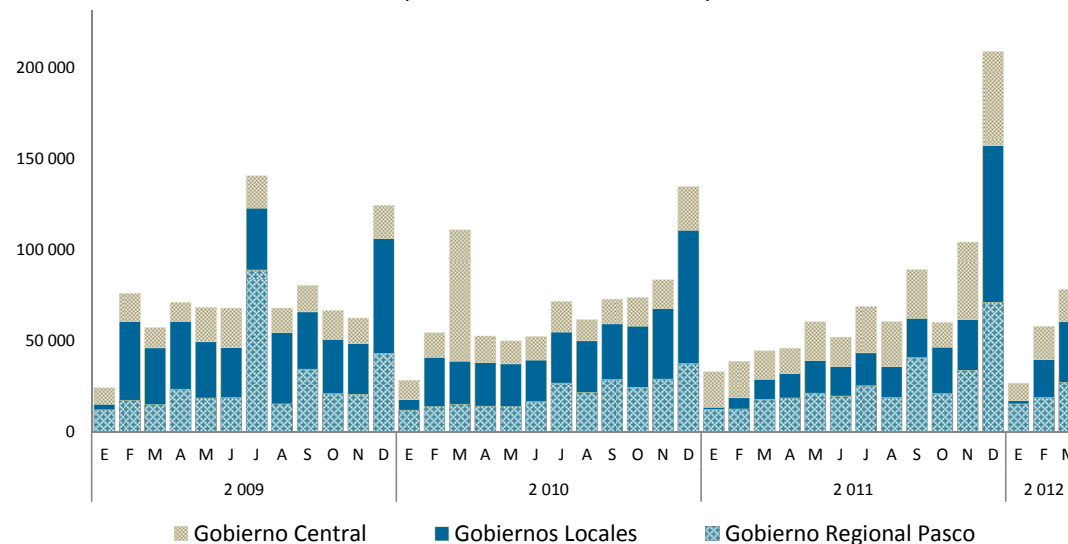
1/ Gasto Devengado. Nivel de gasto que se asocia a la verificación del cumplimiento de las obligaciones.

2/ Variación en términos reales.

Fuente: Ministerio de Economía y Finanzas - SIAF.

### Comportamiento del Gasto Público

(En miles de nuevos soles)



## PASCO: INVERSIÓN PÚBLICA POR NIVELES DE GOBIERNO 1/

(En miles de nuevos soles)

	Marzo			Enero – Marzo		
	2011	2012	Var. % 2/	2011	2012	Var. % 2/
Gobierno Central	1 622	2 641	56,2	1 814	3 214	70,0
Gob. Regional de Pasco	6 795	13 746	94,1	7 321	19 152	151,1
Gobiernos Locales	4 629	23 903	395,4	5 674	37 042	526,5
<b>TOTAL</b>	<b>13 047</b>	<b>40 290</b>	<b>196,3</b>	<b>14 808</b>	<b>59 408</b>	<b>285,0</b>

1/ Gasto Devengado. Nivel de gasto que se asocia a la verificación del cumplimiento de las obligaciones.

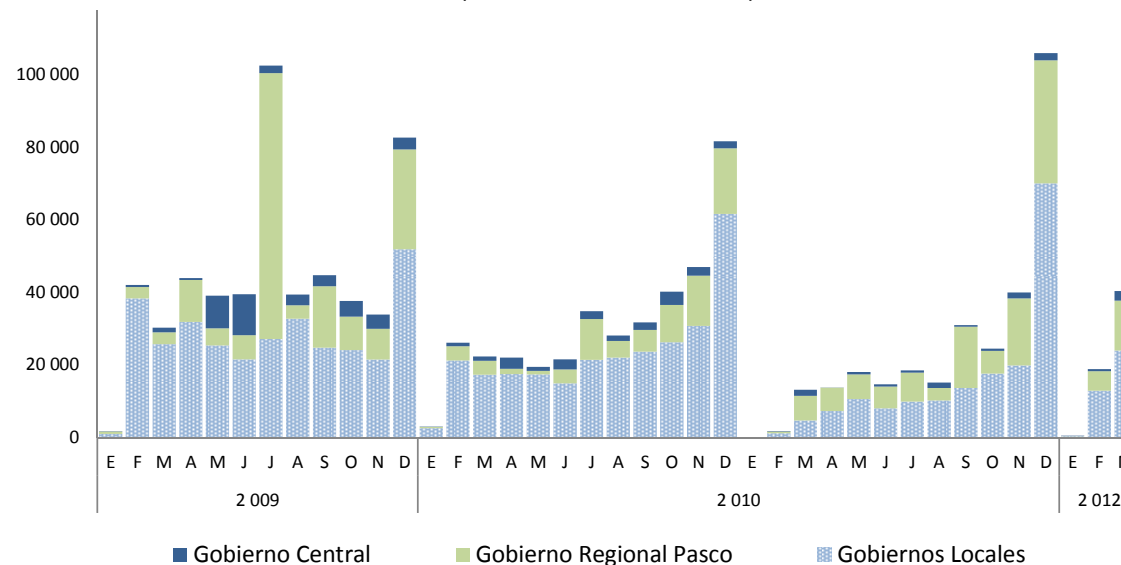
2/ Variación en términos reales.

Fuente: Ministerio de Economía y Finanzas - SIAF.

La inversión pública mensual y acumulada creció 196,3% y 285,0%, respectivamente, debido a mayores gastos del Gobierno Regional y las municipalidades, dada la contracción de estos gastos en similar periodo de 2011 (efecto base).

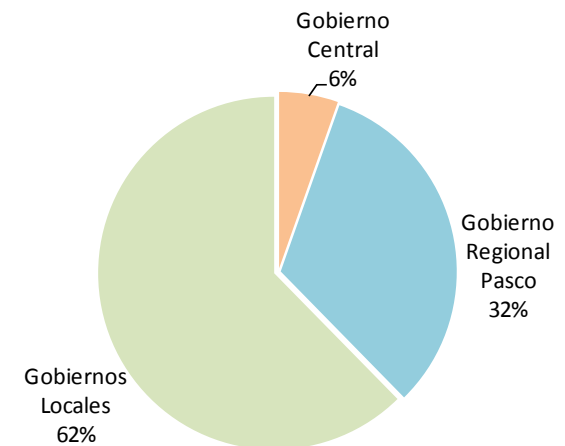
## Comportamiento de la Inversión Pública

(En miles de nuevos soles)



## Inversión Pública: Participación

(Enero - Marzo 2012)



El crédito del Sistema Financiero se expandió 22,9% en marzo ante los mayores montos colocados por las Empresas Bancarias y No Bancarias. En el mes, el 83,6% del crédito total fue otorgado en moneda nacional, mientras que la tasa de morosidad del sistema se ubicó en 2,3%.

## CRÉDITOS DEL SISTEMA FINANCIERO 1/

En miles de nuevos soles

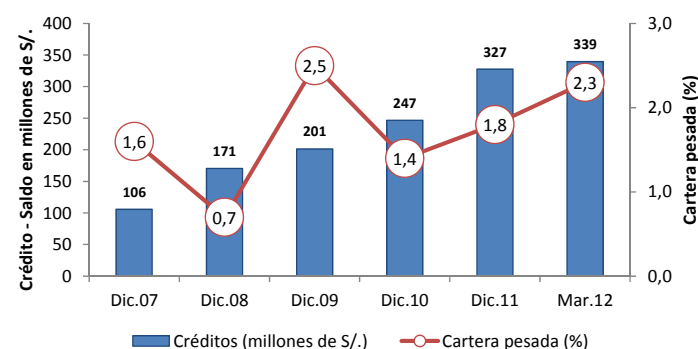
	Marzo		Variación % Real	
	2 011	2 012	Mar.12 / Feb.12	Mar.12 / Mar.11
<b>I. Empresas Bancarias</b>	<b>153 868</b>	<b>192 242</b>	<b>0,5</b>	<b>19,9</b>
<b>II. Instituciones de microfinanzas</b>	<b>82 294</b>	<b>118 204</b>	<b>0,8</b>	<b>37,8</b>
Empresas Financieras	32 780	54 208	1,5	58,7
Cajas Municipales	48 053	62 399	0,2	24,6
Edpymes	1 461	1 597	0,0	4,9
<b>Total Bancarias+Microfinancieras</b>	<b>236 162</b>	<b>310 446</b>	<b>0,6</b>	<b>26,1</b>
En Moneda Nacional (MN)	187 688	254 746	0,9	30,2
En Moneda Extranjera (ME)	48 474	55 700	-1,1	10,2
<b>III. Entidades Estatales</b>	<b>28 679</b>	<b>28 930</b>	<b>-0,7</b>	<b>-3,2</b>
Banco de la Nación	28 679	28 930	-0,7	-3,2
<b>Total Sistema Financiero (I+II+III)</b>	<b>264 841</b>	<b>339 376</b>	<b>0,5</b>	<b>22,9</b>
En Moneda Nacional (MN)	216 367	283 676	0,8	25,8
En Moneda Extranjera (ME)	48 474	55 700	-1,1	10,2

1/ Cifras preliminares

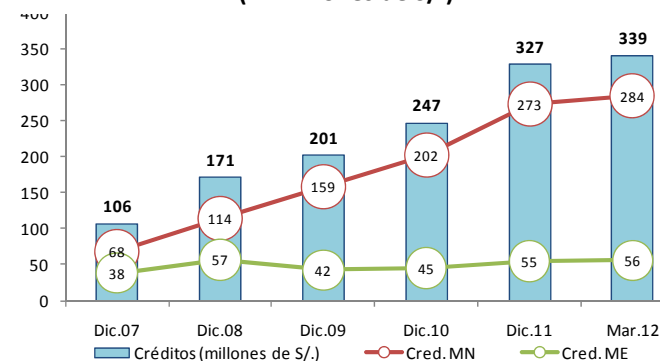
Fuente: SBS

En el departamento, **10 empresas privadas** otorgan créditos a hogares y empresas, concentrándose en 5 de ellas, al término de marzo, el 89,5% del total colocado por las Empresas Bancarias y de Microfinanzas. Entre ellas: Banco Continental, Banco de Crédito, Caja Huancayo y Financiera Confianza.

## Crédito y cartera pesada del Sistema Financiero



## Crédito por tipo de moneda (En millones de S/.)



# DEPÓSITOS DEL SISTEMA FINANCIERO

Sucursal Huancayo

En marzo, el total captado por el Sistema Financiero creció 16,9%, resultado que se asoció a los mayores incrementos en el Banco de la Nación (14,8%), Empresas Bancarias (6,7%) y No Bancarias (85,4%). En el mes, el Banco de la Nación captó el 40,1% del total depositado.

## DEPÓSITOS DEL SISTEMA FINANCIERO 1/

En miles de nuevos soles

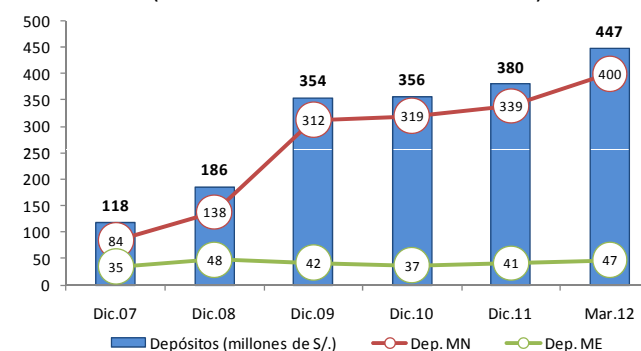
	Marzo		Variación % Real	
	2 011	2 012	Mar.12 / Feb.12	Mar.12 / Mar.11
<b>I. Empresas Bancarias</b>	<b>184 687</b>	<b>205 396</b>	<b>17,5</b>	<b>6,7</b>
<b>II. Instituciones de microfinanzas</b>	<b>32 131</b>	<b>62 088</b>	<b>0,2</b>	<b>85,4</b>
Empresas Financieras	1 040	4 316	6,5	298,3
Cajas Municipales	31 091	57 772	-0,3	78,3
<b>Total Bancarias+Microfinancieras</b>	<b>216 818</b>	<b>267 484</b>	<b>13,0</b>	<b>18,4</b>
Vista	40 700	46 686	-6,4	10,1
Ahorro	117 404	129 063	34,2	5,5
A plazos	58 713	91 735	1,1	49,9
<b>III. Entidades Estatales</b>	<b>149 875</b>	<b>179 360</b>	<b>-1,1</b>	<b>14,8</b>
Banco de la Nación	149 875	179 360	-1,1	14,8
<b>Total Sistema Financiero (I+II+III)</b>	<b>366 693</b>	<b>446 844</b>	<b>6,9</b>	<b>16,9</b>
En MN	323 716	399 901	8,5	18,5
En ME	42 977	46 943	-5,0	4,8

1/ Cifras preliminares

Fuente: SBS

## Depósitos del Sistema Financiero

(Saldos en millones de nuevos soles)



A marzo, el 89,5% del total captado por el Sistema Financiero fue en moneda nacional.

En el departamento, **7 empresas privadas** realizan captaciones del público, concentrándose en 3 de ellas, al término de marzo, el 90,2% del depósito de las Empresas Bancarias y de Microfinanzas, siendo éstas: Banco Continental, Banco de Crédito y la Caja Huancayo.

Las principales inversiones privadas, a desarrollarse entre 2010 y 2012, suman más de US\$ 402 millones

## Pasco: Principales Proyectos de Inversión Privada

EMPRESA	SECTOR	MILL US\$	EJECUCIÓN ESTIMADA	DETALLE
Minera El Brocal	Minería	196,5	De 2009 a 2011	La inversión, 80 por ciento para construcción y 20 por ciento para compra de equipos, comprende la ampliación de su planta concentradora de plomo, zinc y cobre, así como la construcción de una presa de relaves que permita reutilizar el agua trabajada en la mina. Fuente: <a href="http://noticiasmineras.mining.com/2010/02/15/minera-el-brocal-aumenta-inversion-para-ampliar-el-proyecto-de-colquijirca/">http://noticiasmineras.mining.com/2010/02/15/minera-el-brocal-aumenta-inversion-para-ampliar-el-proyecto-de-colquijirca/</a>
Volcan Compañía Minera	Minería	191,0	De 2010 a 2011	Volcan Compañía Minera invertirá, entre US\$ 167 millones y US\$ 215 millones, en sus proyectos de Oxido de Plata (inversión entre US\$ 70 millones y US\$ 100 millones), Piritas de Plata (entre US\$ 90 y US\$ 105 millones) y Expansión Chungar (entre US\$ 7 y US\$ 10 millones). De acuerdo a su cronograma, el proyecto de Oxidos de Plata tendrá una producción anual que oscilará entre 3 a 5 millones de onzas de plata e iniciará su proceso productivo en el 2013. El proyecto Piritas producirá entre 3 y 6 millones de onzas de plata y se estiman que iniciará en el 2012 y 2014. El proyecto de Expansión Chungar, consiste en el incremento de 25 por ciento en la capacidad de planta, lo que le permitirá aumentar su producción entre 1,5 millones y 2 millones de onzas de plata a partir de 2012. Fuente: <a href="http://www.latibex.com/act/esp/empresas/hechosrelev/2011/48014hecho20111107_0945.pdf">http://www.latibex.com/act/esp/empresas/hechosrelev/2011/48014hecho20111107_0945.pdf</a>
Pan American Silver	Minería	15,0	De 2011 a 2012	Con el fin de aumentar la producción en su unidad Huaron, la empresa modernizará su actual planta concentradora, lo que le permitirá aumentar su capacidad de producción de 2,0 a 2,7 miles de toneladas de zinc y con ello prolongar su vida útil en 12 años. Fuente: <a href="http://biznews.pe/noticias-empresariales-nacionales/pan-american-silver-presentara-eia-modernizacion-planta-en-huaron">http://biznews.pe/noticias-empresariales-nacionales/pan-american-silver-presentara-eia-modernizacion-planta-en-huaron</a>
<b>TOTAL</b>		<b>402,5</b>		

Fuente: Portales web de empresas involucradas, Proinversión, Ministerio de Energía y Minas, diarios especializados y agencias de noticias.

Elaboración: BCRP - Sucursal Huancayo