



**BANCO CENTRAL DE RESERVA DEL PERÚ**

# **Pasco: Síntesis de Actividad Económica - Febrero 2012 -**

**Departamento de Estudios Económicos  
Sucursal Huancayo**

*Viernes, 27 de abril de 2012*

Entre enero y febrero, el **Indicador de Actividad Económica** mostró un incremento de 5,6%, ante la mayor actividad agropecuaria, minera, construcción y de los servicios gubernamentales y financieros.

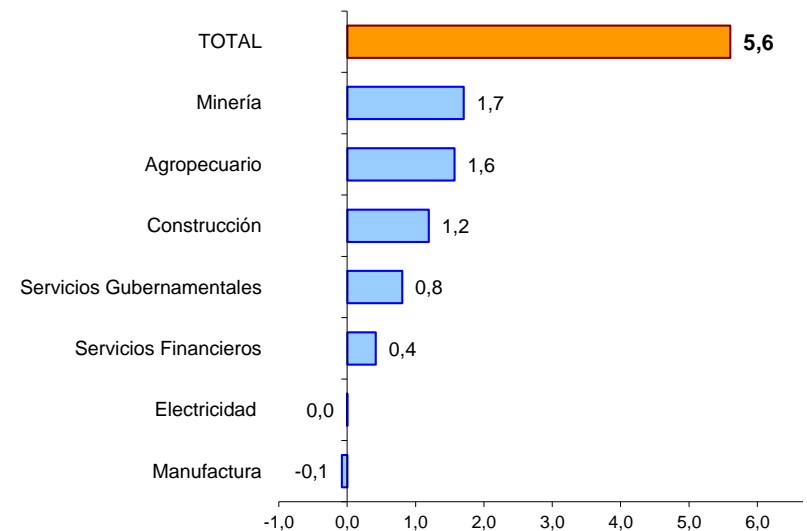
## Indicador de Actividad Económica Regional 1/ 2/

(Variación porcentual respecto a similar período año anterior)

Sectores	Ponderación 3/	2012
		ENERO - FEBRERO
Agropecuario	9,1	17,2
Agrícola		23,4
Pecuario		6,3
Minería	56,2	3,0
Manufactura	2,9	-2,7
Electricidad	2,6	-0,02
Construcción	6,0	19,8
Servicios gubernamentales	5,3	15,2
Servicios financieros	1,8	23,2
<b>TOTAL</b>	<b>84,0</b>	<b>5,6</b>

## Contribución al crecimiento Ene-Feb 2012/2011 del Indicador de Actividad Económica, según sector

(En puntos porcentuales)



1/ Es un indicador parcial de la actividad económica de la región que alcanza una cobertura de 84,0 por ciento del valor agregado bruto de la producción regional según cifras del INEI.

2/ Actualizado con información al 20 de abril de 2012.

3/ Considera la estructura productiva de la región para el año 2007 según cifras del INEI.

En el caso de los servicios financieros se considera como ponderación el promedio nacional para dicho año (1,8 por ciento).

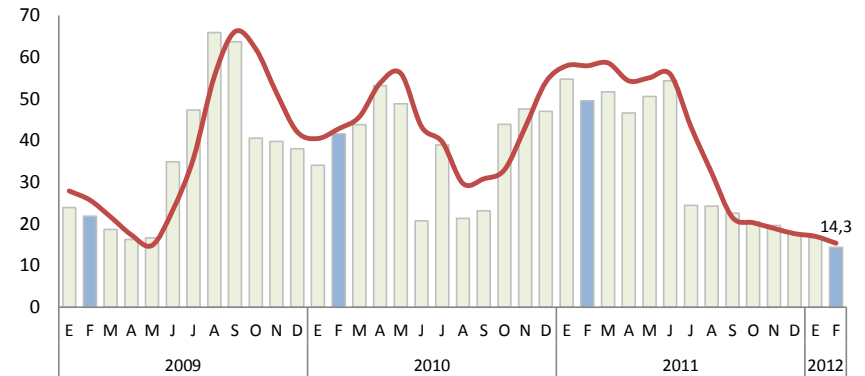
Fuente: MINAG, MINEM, PRODUCE-PASCO, OSINERGMIN, MEF, SBS y Cemento Andino,

Elaboración: BCRP, Sucursal Huancayo.

Algunos indicadores de consumo privado mostraron, al término de febrero, resultados positivos, pero inferiores a los de febrero 2011, en el **consumo de energía eléctrica** y el **otorgamiento de créditos personales**.

## CRÉDITO A PERSONA NATURALES

(Variación porcentual real anual)



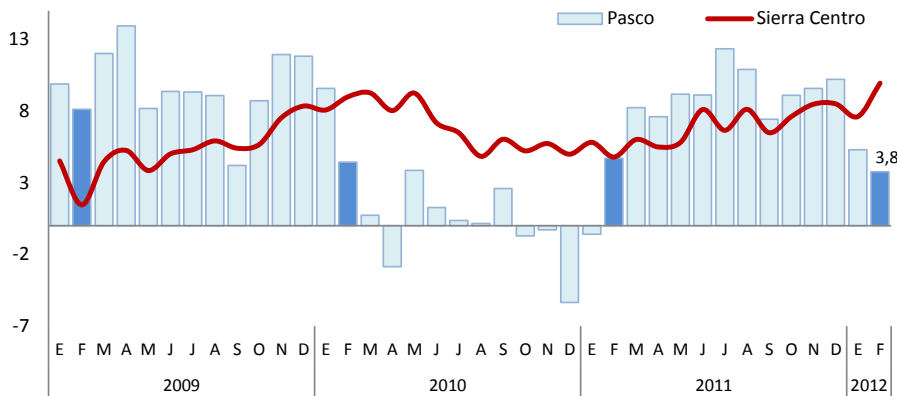
Fuente: SBS

Crédito personal

Del promedio móvil, 3 últimos meses

## CONSUMO DE ENERGÍA ELÉCTRICA

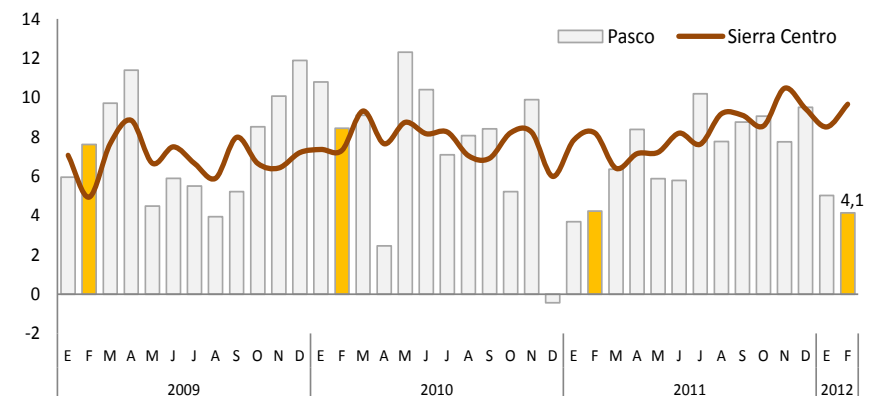
(variación porcentual anual)



Fuente: Electrocentro S.A.

## CONSUMO RESIDENCIAL DE ENERGÍA ELÉCTRICA

(variación porcentual anual)



Fuente: Electrocentro S.A.

En febrero y en lo que va del año, la actividad agropecuaria creció en 12,9% y 17,2%, respectivamente. En el avance, sobresalieron los incrementos en plátano, yuca, granadilla, arroz, pastos, carnes de vacuno y caprino, además de lana, leche y huevo.

**Producción de principales productos agropecuarios**

En toneladas

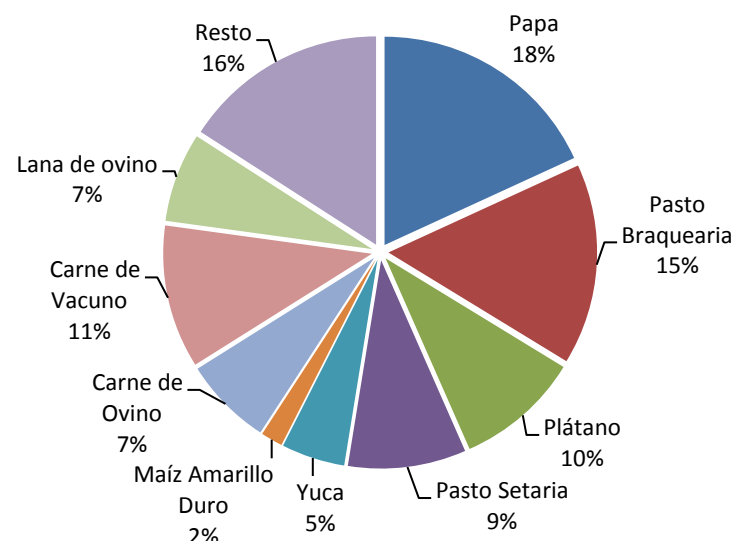
	Febrero			Enero - Febrero		
	2 011	2 012	Var. %	2 011	2 012	Var. %
<b>Producción agrícola 1/</b>	<b>14,9</b>			<b>23,4</b>		
<b>Mercado interno 1/</b>	<b>16,3</b>			<b>24,3</b>		
Pasto Braquearia	16 704	39 874	138,7	30 472	70 730	132,1
Pasto Setaria	13 968	21 521	54,1	27 698	41 476	49,7
Papa	14 855	9 761	-34,3	27 073	22 543	-16,7
Plátano	5 315	7 969	49,9	11 836	16 447	39,0
Yuca	2 464	3 108	26,2	5 132	7 217	40,6
Granadilla	791	1 105	39,8	1 346	2 008	49,2
Rocoto	704	674	-4,2	1 430	1 410	-1,4
Arroz Cáscara	718	701	-2,3	943	1 235	31,0
Pasto Rye Grass	135	665	391,8	281	1 171	316,7
Pasto Dactylis	106	622	489,2	228	1 135	398,2
<b>Mdo. industrial y/o exportación 1/</b>	<b>-8,9</b>			<b>4,8</b>		
Café	0	0	-	0	0	-
Cacao	2	26	1 384,1	6	55	889,5
Maíz Amarillo Duro	1 550	1 282	-17,3	2 202	2 097	-4,8
<b>Producción pecuaria 1/</b>	<b>8,8</b>			<b>6,3</b>		
Carne de Vacuno 2/	278	291	4,8	600	642	7,0
Carne de Ovino 2/	125	138	10,1	290	283	-2,3
Lana de Ovino	335	481	43,8	718	884	23,0
<b>SECTOR AGROPECUARIO 1/</b>	<b>12,9</b>			<b>17,2</b>		

1/ En nuevos soles a precios de 1994

2/ Peso de animales en pie

Fuente: MINAG - Pasco

**Participación en el VBP Agropecuario (Enero - Febrero 2012)**



Las siembras, en lo que va de la campaña agrícola, disminuyeron en 12,9% (3,9 mil hectáreas menos), ante las reducciones en pasto braquearia (en 1,8 mil hectáreas), además de papa, yuca, maíz amarillo duro, arroz y olluco.

### Superficie sembrada 1/

En hectáreas

	Campaña Agrícola		Variación	
	2010-2011	2011-2012	Absoluta	%
<b>TRANSITORIOS</b>	<b>24 388</b>	<b>21 688</b>	<b>-2 700</b>	<b>-11,1</b>
Papa	9 276	8 298	-978	-10,5
Maíz Amarillo Duro	3 416	2 615	-801	-23,4
Yuca	3 310	2 330	-980	-29,6
Arroz Cáscara	2 340	1 629	-711	-30,4
Maíz Amiláceo	1 166	1 370	204	17,5
Maíz Choclo	602	719	117	19,4
Haba Grano Seco	682	624	-58	-8,5
Olluco	748	580	-168	-22,5
Oca	420	426	6	1,4
Trigo	346	406	60	17,3
Otros	2 082	2 691	609	29,3
<b>PERMANENTES</b>	<b>6 238</b>	<b>4 990</b>	<b>-1 248</b>	<b>-20,0</b>
Plátano	364	217	-147	-40,4
Café	392	105	-287	-73,2
Pasto Braquearia	3 885	2 050	-1 835	-47,2
Granadilla	170	295	125	73,5
Rocoto	70	118	48	68,6
Otros	1 357	2 205	848	62,5
<b>TOTAL</b>	<b>30 626</b>	<b>26 678</b>	<b>-3 948</b>	<b>-12,9</b>

1/ De agosto 2011a febrero 2012

Fuente: MINAG - Pasco

La actividad minera metálica se expandió en el mes y el avance en 14,3% y 3,0%, respectivamente, por los aumentos, en ambos casos, de plomo, zinc y plata, principalmente en las mineras Adm. Cerro S.A.C., Chungar y Pan American Silver.

## PRODUCCIÓN MINERA METÁLICA

Contenido Fino

	Febrero		Var. %	Enero - Febrero		Var. %
	2 011	2 012		2 011	2 012	
Cobre (TMF)	3 167	2 507	-20,8	6 730	6 542	-2,8
Plomo (TMF)	5 678	7 851	38,3	10 936	13 818	26,3
Zinc (TMF)	23 682	29 403	24,2	51 297	53 820	4,9
Oro (Grs.f)	150 239	79 578	-47,0	334 044	194 443	-41,8
Plata (Kg.f)	64 772	73 957	14,2	142 142	146 970	3,4
<b>TOTAL 1/</b>			<b>14,3</b>			<b>3,0</b>

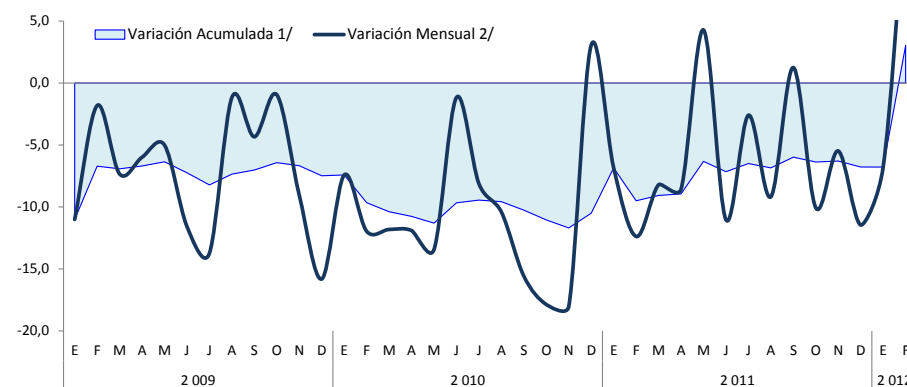
1/ Variación en términos reales, a precios de 1994.

Fuente: DGM/DPM/ Estadística Minera.

Elaboración: BCRP, Sucursal Huancayo.

## VALOR BRUTO DE LA PRODUCCIÓN (VBP) MINERA

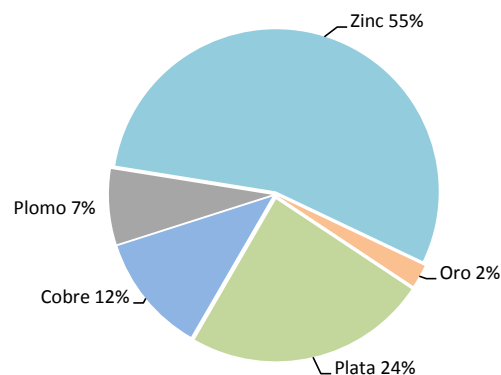
(En variaciones porcentuales)



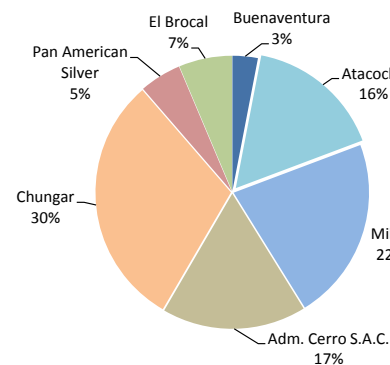
1/ Respecto de diciembre del año anterior  
2/ Respecto a similar mes del año precedente

## Participación en el VBP Minero Metálico

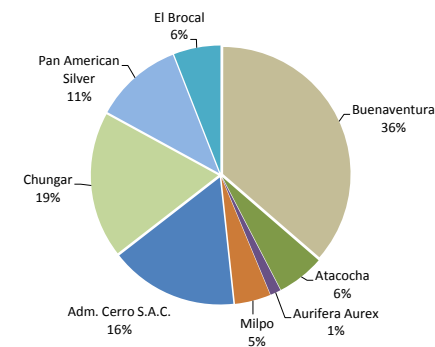
(Enero - Febrero 2012)



## PRODUCCIÓN DE ZINC



## PRODUCCIÓN DE PLATA



Los despachos de cemento en el mes y el avance aumentaron en 25,0% y 19,8%, respectivamente, explicado por el incremento de la inversión pública, al aumentar dicho gasto de S/. 1,8 millones entre enero y febrero de 2011, a S/. 18,7 millones en igual periodo del presente año.

## INDICADOR DEL SECTOR CONSTRUCCIÓN

En toneladas

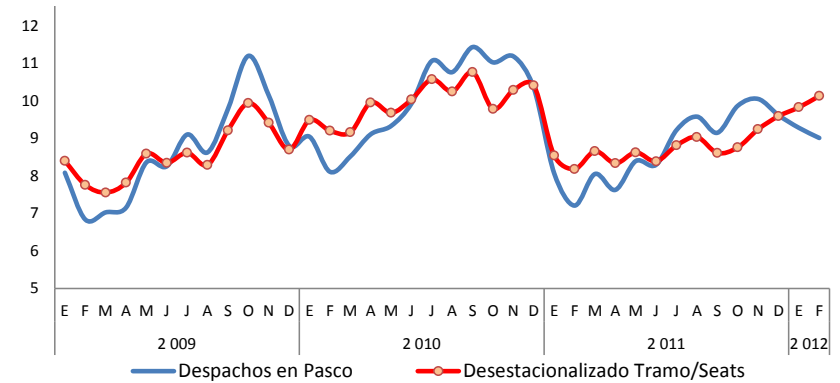
	Febrero			Enero - Febrero		
	2 011	2 012	Var.%	2 011	2 012	Var.%
Despacho de Cemento (TM)	7 213	9 019	25,0	15 286	18 308	19,8

Fuente: Empresa Cemento Andino

Elaboración: BCRP, Sucursal Huancayo.

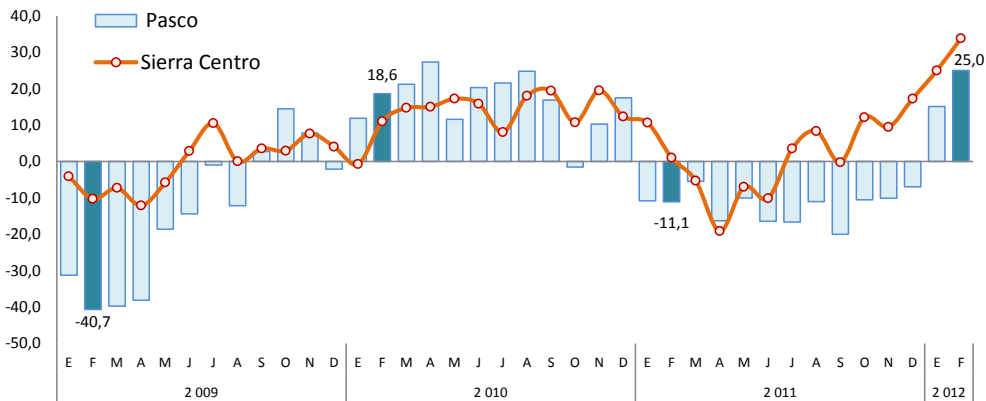
### Despacho de Cemento en Pasco

(En miles de toneladas)



### Despacho de Cemento en Pasco y Sierra Centro 1/

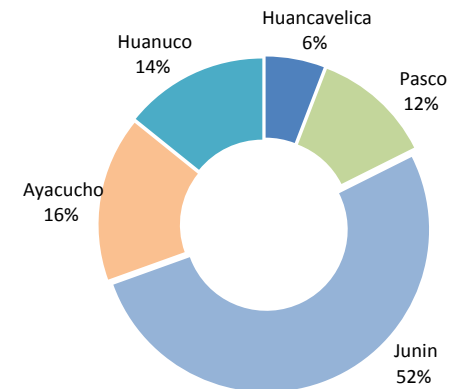
(Variación porcentual anual)



1/ Sierra Centro: Huancavelica, Ayacucho, Junín, Pasco y Huánuco  
Fuente: Cemento Andino

### Despachos de Cemento en Sierra Centro

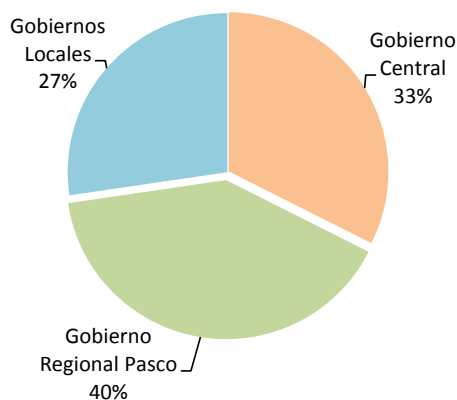
(Enero - Febrero 2012)



En el mes y el avance, el gasto público creció en 42,4% y 12,7%, respectivamente, al registrarse, en ambos casos, mayores montos devengados en el Gobierno Regional y los municipios.

En el avance, 77,8% se destinó a Gastos Corrientes y el 22,2% a Gastos de Capital.

**Participación del Gasto Público**  
(Enero - Febrero 2012)



## GASTO PÚBLICO POR NIVELES DE GOBIERNO 1/

(En miles de nuevos soles)

	Febrero			Enero - Febrero		
	2011	2012	Var. % 2/	2011	2012	Var. % 2/
Gobierno Central	19 989	17 678	-15,1	39 351	27 268	-33,5
Gob. Regional de Pasco	12 378	18 595	44,2	24 630	33 818	31,8
Gobiernos Locales	6 293	21 073	221,5	7 598	22 964	190,1
<b>TOTAL</b>	<b>38 660</b>	<b>57 346</b>	<b>42,4</b>	<b>71 579</b>	<b>84 051</b>	<b>12,7</b>

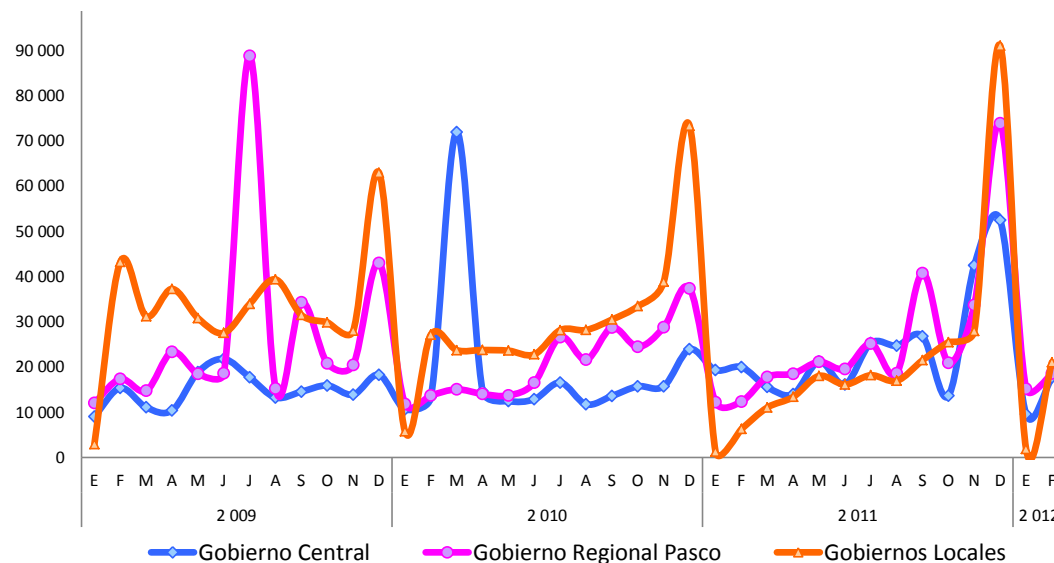
1/ Gasto Devengado. Nivel de gasto que se asocia a la verificación del cumplimiento de las obligaciones.

2/ Variación en términos reales.

Fuente: Ministerio de Economía y Finanzas - SIAF.

## Comportamiento del Gasto Público

(En miles de nuevos soles)





## INVERSIÓN PÚBLICA POR NIVELES DE GOBIERNO 1/

(En miles de nuevos soles)

	Febrero			Enero – Febrero		
	2011	2012	Var. % 2/	2011	2012	Var. % 2/
Gobierno Central	180	89	-52,5	192	105	-47,5
Gob. Regional de Pasco	510	5 327	903,2	525	5 407	888,0
Gobiernos Locales	1 044	12 841	1 080,4	1 044	13 138	1 107,4
<b>TOTAL</b>	<b>1 734</b>	<b>18 257</b>	<b>910,6</b>	<b>1 762</b>	<b>18 650</b>	<b>916,0</b>

1/ Gasto Devengado. Nivel de gasto que se asocia a la verificación del cumplimiento de las obligaciones.

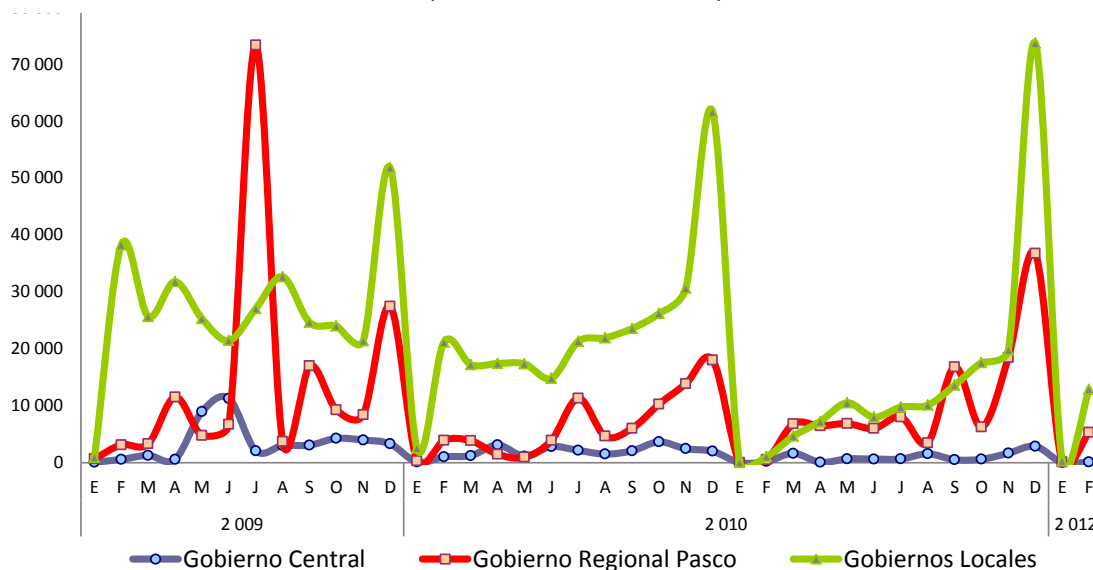
2/ Variación en términos reales.

Fuente: Ministerio de Economía y Finanzas - SIAF.

La inversión pública en el mes y el acumulado se expandió en 910,6% y 916,0%, respectivamente, debido a mayores gastos en el Gobierno Regional y el conjunto de municipalidades, dada la contracción de dicho gasto en iguales periodos del año anterior (efecto base).

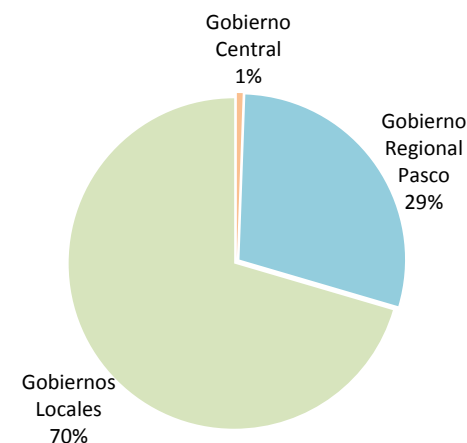
## Comportamiento de la Inversión Pública

(En miles de nuevos soles)



## Participación de la Inversión Pública

(Enero - Febrero 2012)



Al término de febrero, el crédito del Sistema Financiero se expandió en 25,3%, ante los mayores montos colocados por las empresas bancarias y no bancarias. En el mes, el 83,3% del crédito total fue otorgado en moneda nacional, mientras que la mora del sistema se ubicó en 2,1%.

## CRÉDITOS DEL SISTEMA FINANCIERO 1/

En miles de nuevos soles

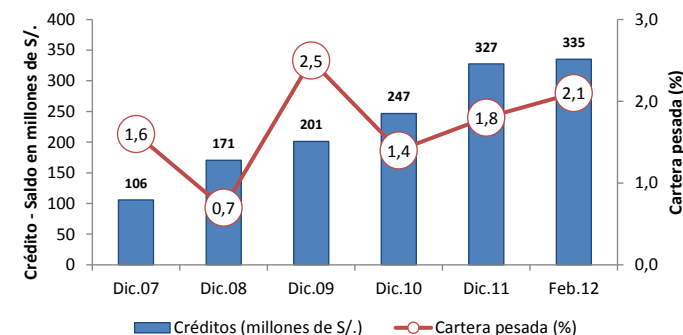
	Febrero		Variación % Real	
	2 011	2 012	Feb.12 / Ene.12	Feb.12 / Feb.11
<b>I. Empresas Bancarias</b>	<b>148 035</b>	<b>189 923</b>	<b>1,4</b>	<b>23,2</b>
<b>II. Instituciones de microfinanzas</b>	<b>80 090</b>	<b>116 407</b>	<b>0,9</b>	<b>39,5</b>
Empresas Financieras	31 597	52 992	1,9	61,0
Cajas Municipales	47 145	61 830	0,2	25,9
Edpymes	1 348	1 584	-3,0	12,8
<b>Total Bancarias+Microfinancieras</b>	<b>228 125</b>	<b>306 330</b>	<b>1,2</b>	<b>28,9</b>
En Moneda Nacional (MN)	183 381	250 434	1,2	31,1
En Moneda Extranjera (ME)	44 743	55 896	1,3	19,9
<b>III. Entidades Estatales</b>	<b>28 679</b>	<b>28 919</b>	<b>-0,7</b>	<b>-3,2</b>
Banco de la Nación	28 679	28 919	-0,7	-3,2
<b>Total Sistema Financiero (I+II+III)</b>	<b>256 804</b>	<b>335 249</b>	<b>1,1</b>	<b>25,3</b>
En Moneda Nacional (MN)	212 060	279 353	1,0	26,5
En Moneda Extranjera (ME)	44 743	55 896	1,3	19,9

1/ Cifras preliminares

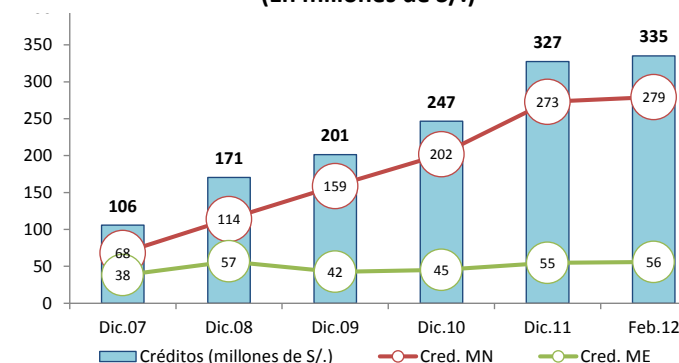
Fuente: SBS

En el departamento, **10 empresas privadas** otorgan créditos a hogares y empresas, concentrándose en 5 de ellas, al término de febrero, el 89,6% del total colocado por las empresas Bancarias y de Microfinanzas. Entre ellas: Banco Continental, Banco de Crédito, Caja Huancayo y Financiera Confianza.

## Crédito y cartera pesada del Sistema Financiero



## Crédito por tipo de moneda (En millones de S/.)



Al término de febrero, el total captado por el Sistema Financiero creció en 17,3%, resultado que se asoció a los mayores incrementos en el Banco de la Nación (13,9%) e Instituciones de Microfinanzas (85,8%). En el mes, el Banco de la Nación captó el 43,4% del total depositado.

## DEPÓSITOS DEL SISTEMA FINANCIERO 1/

En miles de nuevos soles

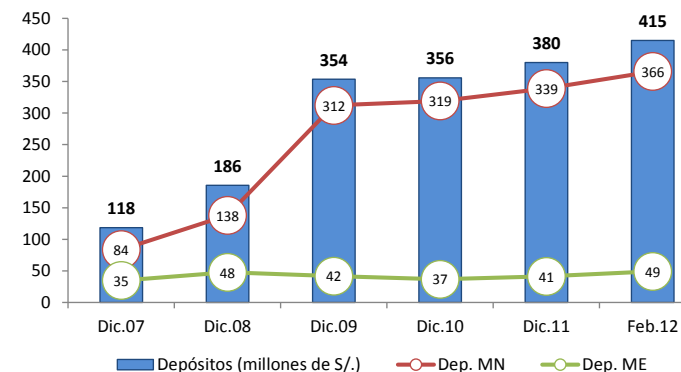
	Febrero		Variación % Real	
	2 011	2 012	Feb.12 / Ene.12	Feb.12 / Feb.11
<b>I. Empresas Bancarias</b>	<b>156 048</b>	<b>173 469</b>	<b>5,6</b>	<b>6,7</b>
<b>II. Instituciones de microfinanzas</b>	<b>31 786</b>	<b>61 517</b>	<b>1,2</b>	<b>85,8</b>
Empresas Financieras	972	4 023	14,0	297,3
Cajas Municipales	30 813	57 494	0,4	79,1
<b>Total Bancarias+Microfinancieras</b>	<b>187 834</b>	<b>234 985</b>	<b>4,4</b>	<b>20,1</b>
Vista	38 619	49 494	27,5	23,0
Ahorro	92 128	95 408	-0,7	-0,6
A plazos	57 087	90 083	-0,2	51,5
<b>III. Entidades Estatales</b>	<b>151 759</b>	<b>179 977</b>	<b>-3,2</b>	<b>13,9</b>
Banco de la Nación	151 759	179 977	-3,2	13,9
<b>Total Sistema Financiero (I+II+III)</b>	<b>339 593</b>	<b>414 962</b>	<b>1,0</b>	<b>17,3</b>
En MN	295 997	365 922	0,0	18,7
En ME	43 596	49 040	8,7	8,0

1/ Cifras preliminares

Fuente: SBS

## Depósitos del Sistema Financiero

(Saldos en millones de nuevos soles)



Al término de febrero, el 88,2% del total captado por el sistema financiero fue en moneda nacional.

En el departamento, **7 empresas privadas** realizan captaciones del público, concentrándose en 3 de ellas, al término de febrero, el 88,8% del depósito de las empresas Bancarias y de Microfinanzas, siendo éstas: Banco Continental, Banco de Crédito y la Caja Huancayo.

Las principales inversiones privadas, a desarrollarse entre el 2010 y 2012, suman más de US\$ 402 millones

## Pasco: Principales Proyectos de Inversión Privada

EMPRESA	SECTOR	MILL US\$	EJECUCIÓN ESTIMADA	DETALLE
Minera El Brocal	Minería	196,5	De 2009 a 2011	La inversión, 80 por ciento para construcción y 20 por ciento para compra de equipos, comprende la ampliación de su planta concentradora de plomo, zinc y cobre, así como la construcción de una presa de relaves que permita reutilizar el agua trabajada en la mina. Fuente: <a href="http://noticiasmineras.mining.com/2010/02/15/minera-el-brocal-aumenta-inversion-para-ampliar-el-proyecto-de-colquijirca/">http://noticiasmineras.mining.com/2010/02/15/minera-el-brocal-aumenta-inversion-para-ampliar-el-proyecto-de-colquijirca/</a>
Volcan Compañía Minera	Minería	191,0	De 2010 a 2011	Volcan Compañía Minera invertirá, entre US\$ 167 millones y US\$ 215 millones, en sus proyectos de Oxido de Plata (inversión entre US\$ 70 millones y US\$ 100 millones), Piritas de Plata (entre US\$ 90 y US\$ 105 millones) y Expansión Chungar (entre US\$ 7 y US\$ 10 millones). De acuerdo a su cronograma, el proyecto de Oxidos de Plata tendrá una producción anual que oscilará entre 3 a 5 millones de onzas de plata e iniciará su proceso productivo en el 2013. El proyecto Piritas producirá entre 3 y 6 millones de onzas de plata y se estiman que iniciará en el 2012 y 2014. El proyecto de Expansión Chungar, consiste en el incremento de 25 por ciento en la capacidad de planta, lo que le permitirá aumentar su producción entre 1,5 millones y 2 millones de onzas de plata a partir de 2012. Fuente: <a href="http://www.latibex.com/act/esp/empresas/hechosrelev/2011/48014hecho20111107_0945.pdf">http://www.latibex.com/act/esp/empresas/hechosrelev/2011/48014hecho20111107_0945.pdf</a>
Pan American Silver	Minería	15,0	De 2011 a 2012	Con el fin de aumentar la producción en su unidad Huaron, la empresa modernizará su actual planta concentradora, lo que le permitirá aumentar su capacidad de producción de 2,0 a 2,7 miles de toneladas de zinc y con ello prolongar su vida útil en 12 años. Fuente: <a href="http://biznews.pe/noticias-empresariales-nacionales/pan-american-silver-presentara-eia-modernizacion-planta-en-huaron">http://biznews.pe/noticias-empresariales-nacionales/pan-american-silver-presentara-eia-modernizacion-planta-en-huaron</a>
<b>TOTAL</b>		<b>402,5</b>		

Fuente: Portales web de empresas involucradas, Proinversión, Ministerio de Energía y Minas, diarios especializados y agencias de noticias.

Elaboración: BCRP - Sucursal Huancayo