

Pasco: Síntesis de Actividad Económica - Enero 2012 -

**Departamento de Estudios Económicos
Sucursal Huancayo**

Viernes, 23 de marzo de 2012

En enero, el **Indicador de Actividad Económica** aumentó de 0,5%, ante la mayor actividad agropecuaria, construcción y de los servicios gubernamentales y financieros. No obstante, cayó la minera, manufactura y el sector electricidad.

Indicador de Actividad Económica Regional 1/ 2/

(Variación porcentual respecto a similar período año anterior)

Sectores	Ponderación 3/	2012
		ENERO
Agropecuario	9,1	21,8
Agrícola		33,4
Pecuario		4,1
Minería	56,2	-6,8
Manufactura	2,9	-4,5
Electricidad	2,6	-3,7
Construcción	6,0	15,1
Servicios gubernamentales	5,3	23,9
Servicios financieros	1,8	21,5
TOTAL	84,0	0,5

1/ Es un indicador parcial de la actividad económica de la región que alcanza una cobertura de 84,0 por ciento del valor agregado bruto de la producción regional según cifras del INEI.

2/ Actualizado con información al 19 de marzo de 2012.

3/ Considera la estructura productiva de la región para el año 2007 según cifras del INEI.

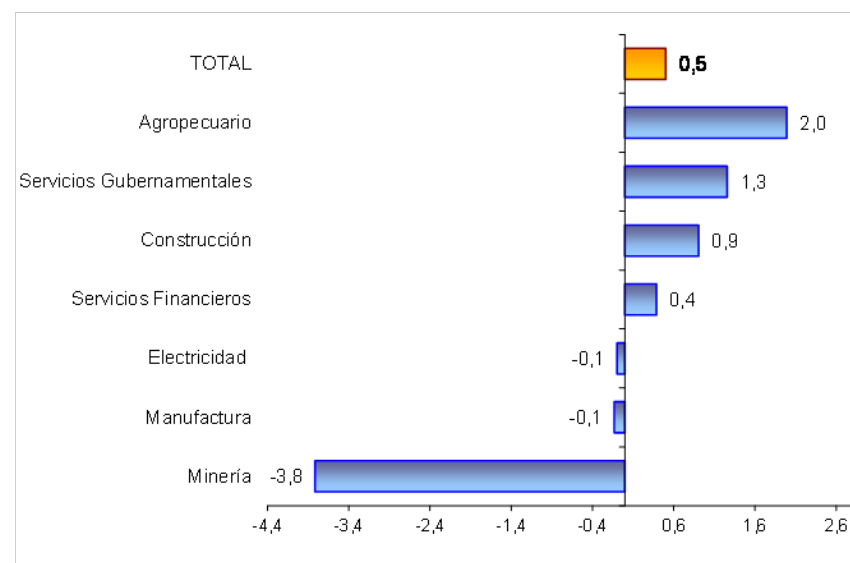
En el caso de los servicios financieros se considera como ponderación el promedio nacional para dicho año (1,8 por ciento).

Fuente: MINAG, MINEM, PRODUCE-PASCO, OSINERGMIN, MEF, SBS y Cemento Andino,

Elaboración: BCRP, Sucursal Huancayo.

Contribución al crecimiento Ene 2012/2011 del Indicador de Actividad Económica, según sector

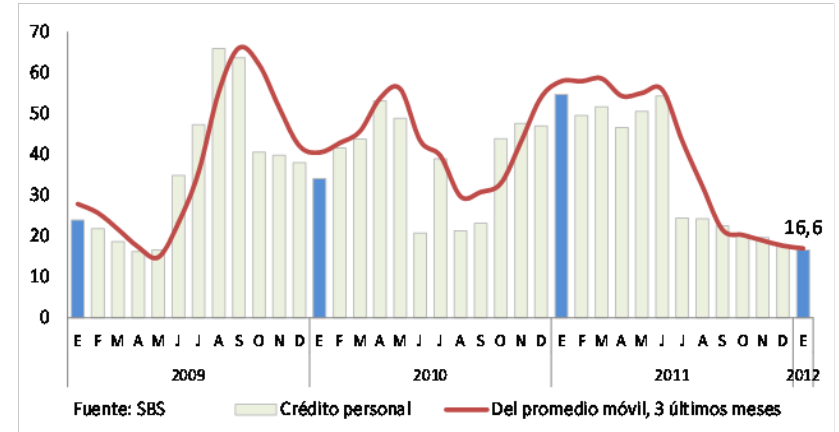
(En puntos porcentuales)



Algunos indicadores de consumo privado mostraron, al término de enero, resultados positivos, mayor a los de enero 2011, como el **consumo de energía eléctrica**; y menor, al desacelerarse, en el de **otorgamiento de créditos personales**.

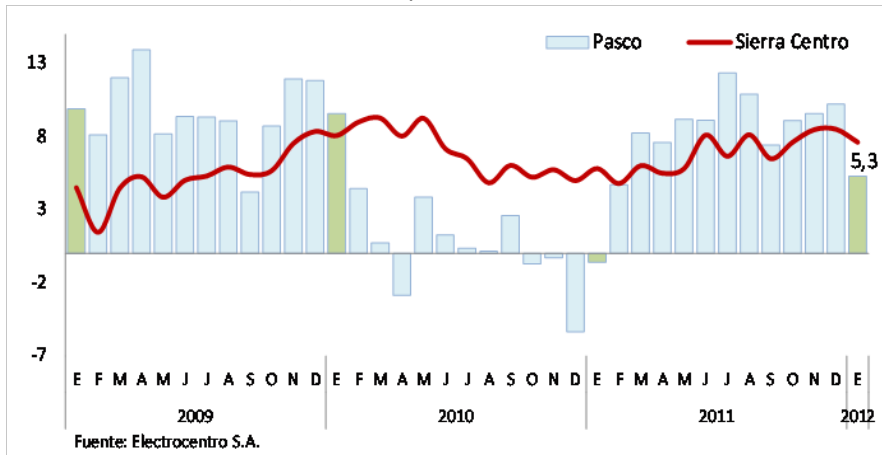
CRÉDITO A PERSONAS NATURALES

(Variación porcentual real anual)



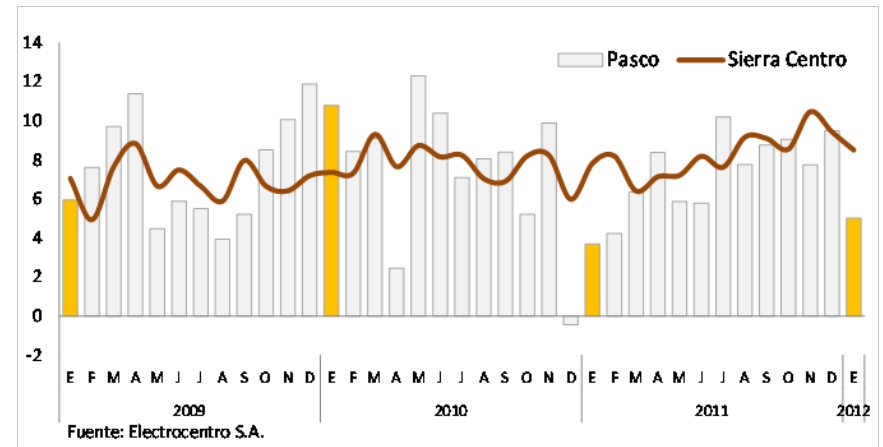
CONSUMO DE ENERGÍA ELÉCTRICA

(variación porcentual anual)



CONSUMO RESIDENCIAL DE ENERGÍA ELÉCTRICA

(variación porcentual anual)

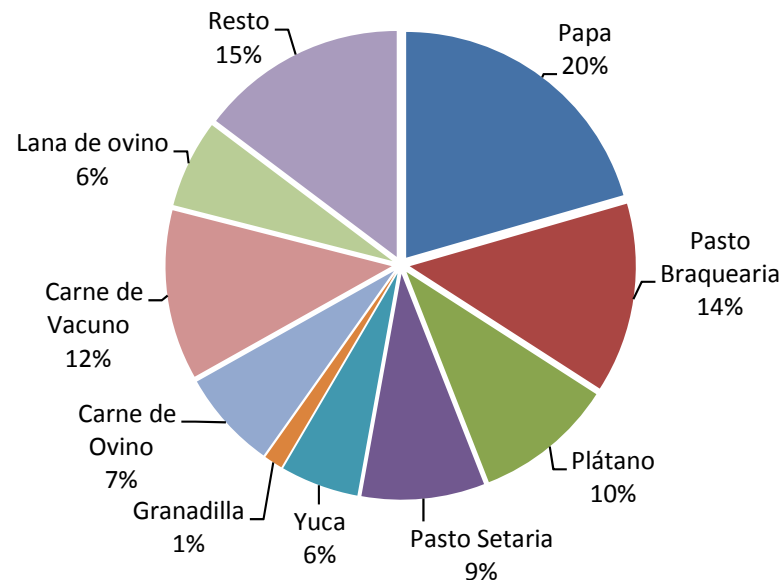


Ante la mayor actividad agrícola y pecuaria, el sector se expandió en 21,8% en el mes, sobresaliendo los incrementos en plátano, yuca, papa, granadilla, arroz, maíz amarillo duro, zapallo, carnes de vacuno, ave, porcino y caprino, además de leche, lana y huevo.

Producción de principales productos agropecuarios			
En toneladas			
	Enero		
	2 011	2 012	Var.%
Producción agrícola			33,4
Mercado interno 1/			33,6
Pasto Braquearia	13 768	30 856	124,1
Pasto Setaria	13 730	19 955	45,3
Papa	12 218	12 782	4,6
Plátano	6 521	8 478	30,0
Yuca	2 668	4 109	54,0
Granadilla	555	902	62,6
Rocoto	726	735	1,3
Arroz Cáscara	225	534	137,3
Pasto Dactyls	122	513	319,5
Pasto Rye Grass	146	506	247,1
Mdo. industrial y/o exportación 1/			30,2
Café	0	0	-
Cacao	4	29	657,3
Maíz Amarillo Duro	652	815	24,9
Producción pecuaria			4,1
Carne de Vacuno 2/	322	351	8,9
Carne de Ovino 2/	165	146	-11,7
Lana de Ovino	384	402	4,9
SECTOR AGROPECUARIO			21,8

1/ En nuevos soles a precios de 1994
2/ Peso de animales en pie
Fuente: MINAG - Pasco

Participación en el VBP Agropecuario (Enero 2012)



Las siembras, en lo que va de la campaña agrícola, disminuyeron en 20,0%, ante las reducciones en pasto braquearia, papa, yuca, maíz amarillo duro, arroz, olluco y plátano, entre los principales.

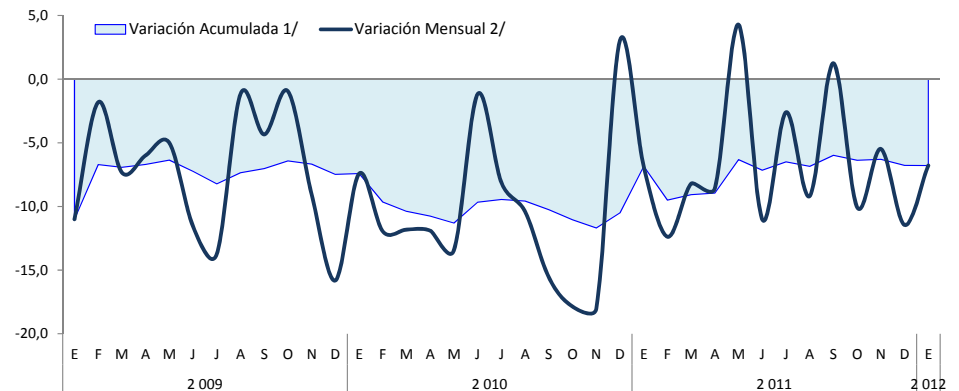
Superficie sembrada 1/				
En hectáreas				
	Campaña Agrícola		Variación	
	2010-2011	2011-2012	Absoluta	%
TRANSITORIOS	23 210	20 425	-2 785	-12,0
Papa	9 169	8 224	-945	-10,3
Yuca	3 270	2 327	-943	-28,8
Maíz Amarillo Duro	3 056	2 285	-771	-25,2
Arroz Cáscara	2 115	1 449	-666	-31,5
Maíz Amiláceo	1 166	1 370	204	17,5
Maíz Choclo	602	719	117	19,4
Haba Grano Seco	682	624	-58	-8,5
Olluco	748	580	-168	-22,5
Oca	420	426	6	1,4
Haba Grano Verde	409	390	-19	-4,6
Otros	1 573	2 031	458	29,1
PERMANENTES	5 803	2 771	-3 032	-52,2
Plátano	330	186	-144	-43,6
Café	337	45	-292	-86,6
Pasto Braquearia	3 605	1 000	-2 605	-72,3
Granadilla	130	231	101	77,7
Rocoto	60	99	39	65,0
Otros	1 341	1 210	-131	-9,8
TOTAL	29 013	23 196	-5 817	-20,0
1/ De agosto a enero				
Fuente: MINAG - Pasco				

La actividad minera metálica del mes se contrajo en 6,8%, ante las disminuciones en zinc (mineras Chungar y Atacocha), oro (Chancadora Centauro, Atacocha, Milpo, Pan American Silver y El Brocal) y plata (Milpo, Chungar y El Brocal).

PRODUCCIÓN MINERA METÁLICA Contenido Fino			
	Enero		Var. %
	2 011	2 012	
Cobre (TMF)	3 563	4 035	13,3
Plomo (TMF)	5 258	5 967	13,5
Zinc (TMF)	27 614	24 417	-11,6
Oro (Grs.f)	183 806	114 865	-37,5
Plata (Kg.f)	77 369	73 013	-5,6
TOTAL 1/			-6,8

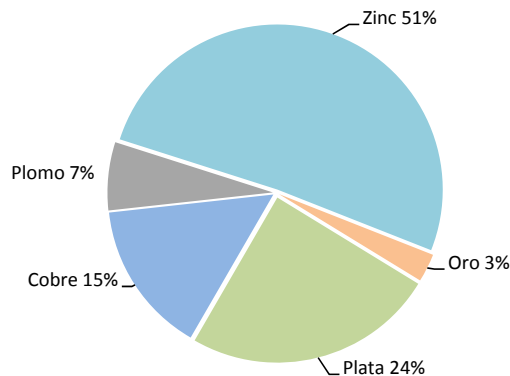
1/ Variación en términos reales, a precios de 1994.
Fuente: DGM/DPM / Estadística Minera.
Elaboración: BCRP, Sucursal Huancayo.

VALOR BRUTO DE LA PRODUCCIÓN (VBP) MINERA
(En variaciones porcentuales)

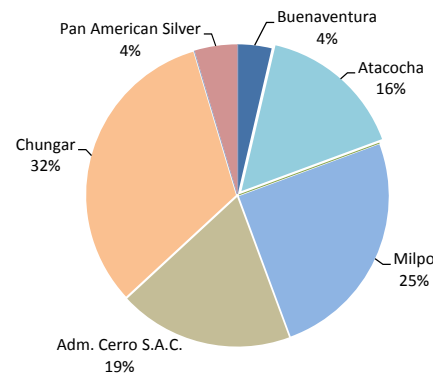


1/ Respecto de diciembre del año anterior
2/ Respecto a similar mes del año precedente

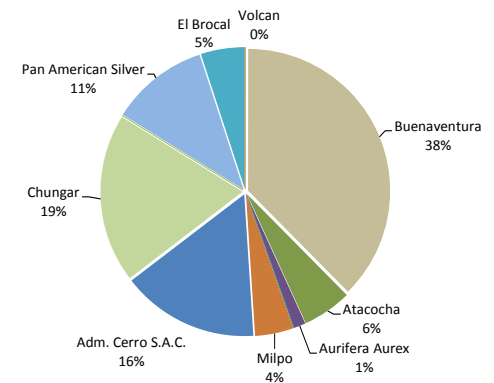
Participación en el VBP Minero Metálico
(Enero 2012)



PRODUCCIÓN DE ZINC



PRODUCCIÓN DE PLATA



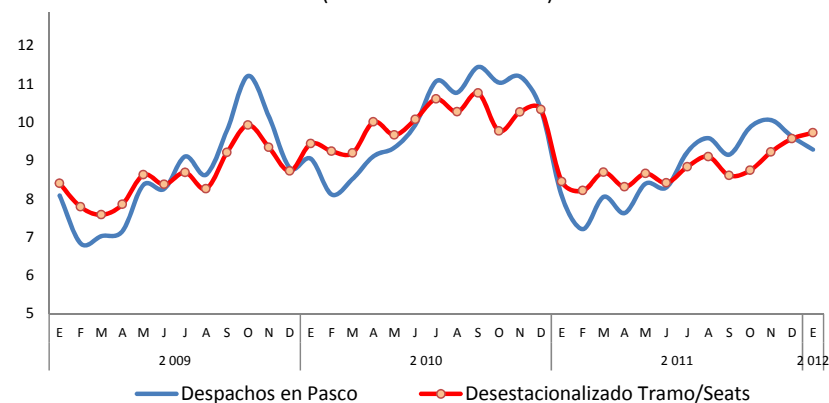
Los despachos de cemento, en el mes, aumentaron en 15,1%, explicado por el incremento de la inversión pública, contrarrestado parcialmente por la menor demanda privada, ante la menor actividad minera departamental.

INDICADOR DEL SECTOR CONSTRUCCIÓN			
En toneladas			
	Enero		
	2 011	2 012	Var. %
Despacho de Cemento (TM)	8 073	9 290	15,1

Fuente: Empresa Cemento Andino
Elaboración: BCRP, Sucursal Huancayo.

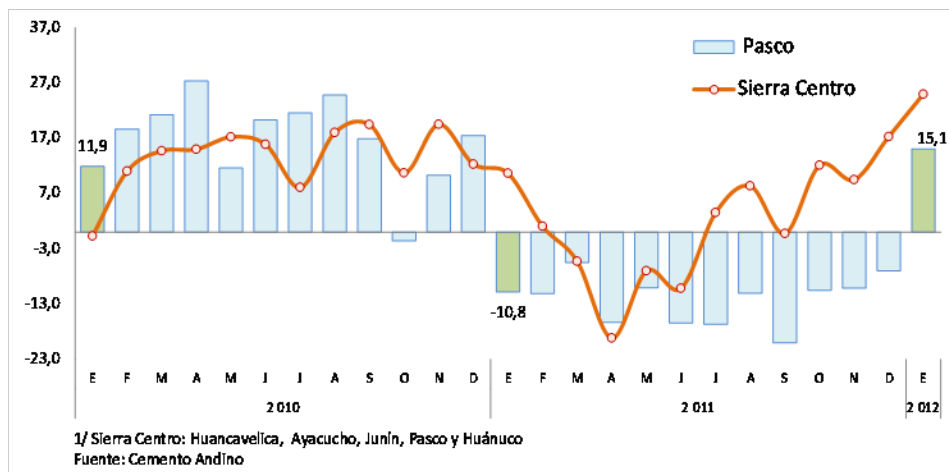
Despacho de Cemento en Pasco

(En miles de toneladas)



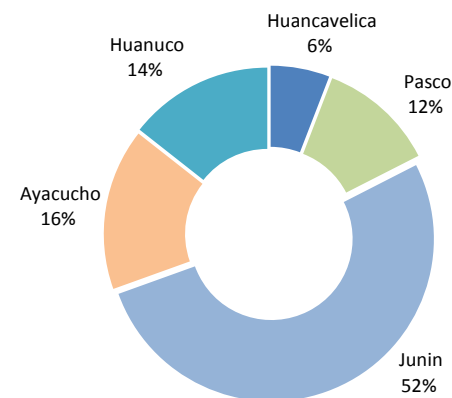
Despacho de Cemento en Pasco y Sierra Centro 1/

(Variación porcentual anual)



Despacho de Cemento en Sierra Centro

(Enero 2012)



En el mes, el gasto público cayó en 22,2%, al registrarse menores montos devengados en el Gobierno Central. Los Gastos Corrientes y de Capital decrecieron, en ambos casos, por el menor dinamismo del Gobierno Central.

En enero, el 98,4% se destinó a Gastos Corrientes y el 1,6% a Gastos de Capital.

GASTO PÚBLICO POR NIVELES DE GOBIERNO 1/

(En miles de nuevos soles)

	Enero		
	2011	2012	Var. % 2/
Gobierno Central	19 362	9 590	-52,5
Gobierno Regional de Pasco	12 251	15 223	19,2
Gobiernos Locales (Municipios)	1 305	1 891	39,0
TOTAL	32 919	26 704	-22,2

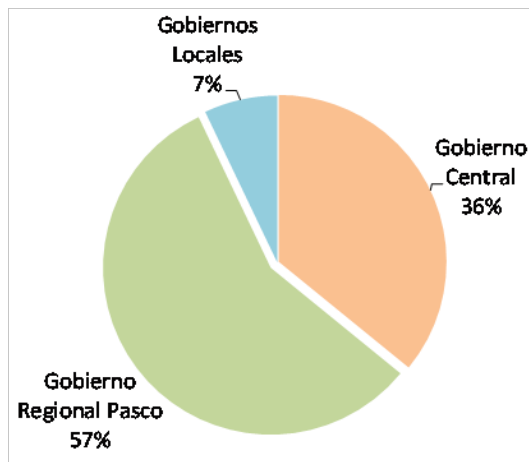
1/ Gasto Devengado. Nivel de gasto que se asocia a la verificación del cumplimiento de las obligaciones.

2/ Variación en términos reales.

Fuente: Ministerio de Economía y Finanzas - SIAF.

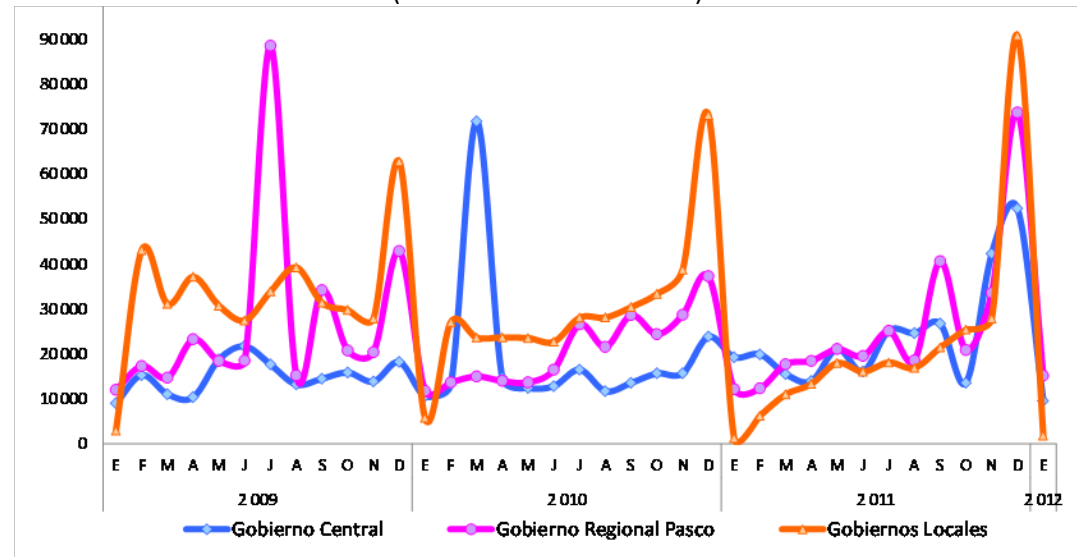
Participación del Gasto Público

(Enero 2012)



Comportamiento del Gasto Público

(En miles de nuevos soles)



INVERSIÓN PÚBLICA POR NIVELES DE GOBIERNO 1/

(En miles de nuevos soles)

	Enero		
	2011	2012	Var. % 2/
Gobierno Central	12	16	28,3
Gobierno Regional de Pasco	15	80	396,4
Gobiernos Locales (Municipios)	0	297	-
TOTAL	27	393	1 276,6

1/ Gasto Devengado. Nivel de gasto que se asocia a la verificación del cumplimiento de las obligaciones.

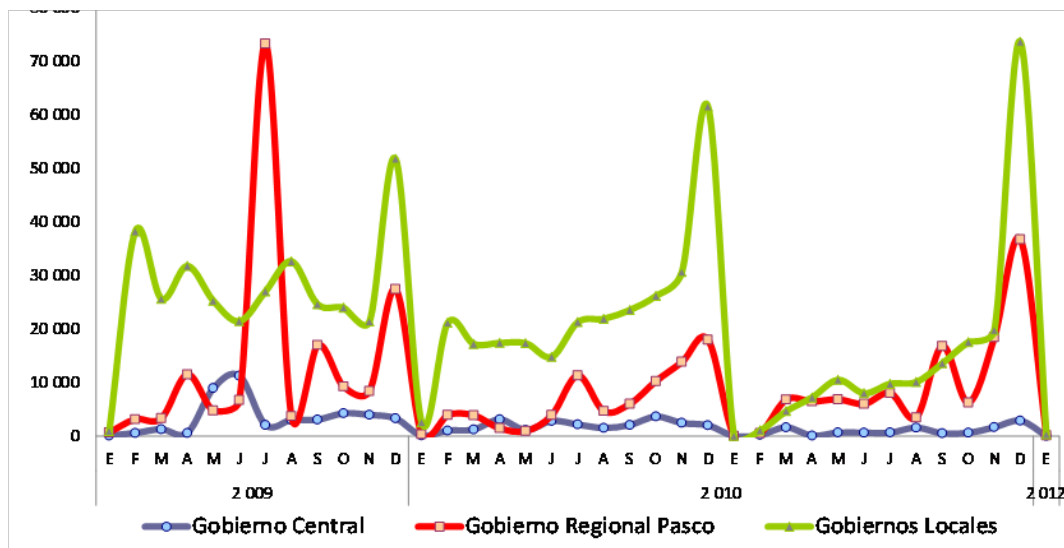
2/ Variación en términos reales.

Fuente: Ministerio de Economía y Finanzas - SIAF.

La inversión pública, en el mes, creció en S/. 366 miles, por mayores gastos en los tres niveles de gobierno, principalmente en los municipios. Los aumentos se registraron en los sectores de cultura y deporte, educación, energía, salud y medio ambiente.

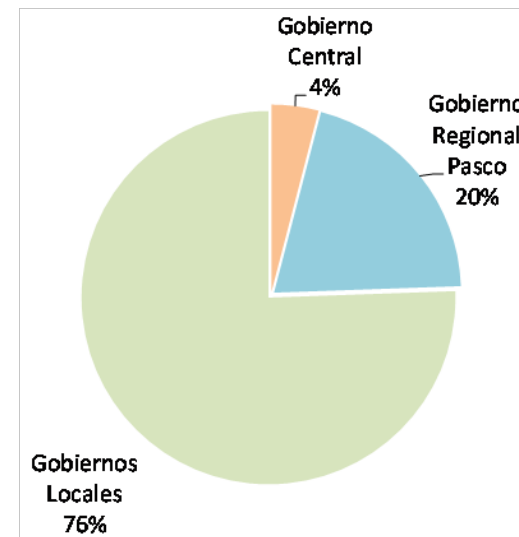
Comportamiento de la Inversión Pública

(En miles de nuevos soles)



Participación de la Inversión Pública

(Enero 2012)



Al término de enero, el crédito del sistema financiero creció en 25,6%, ante los mayores montos colocados por las empresas bancarias y no bancarias. En enero, el 83,4% del crédito total fue otorgado en moneda nacional, mientras que la mora del sistema se ubicó en 1,8%.

CRÉDITOS DEL SISTEMA FINANCIERO 1/

En miles de nuevos soles

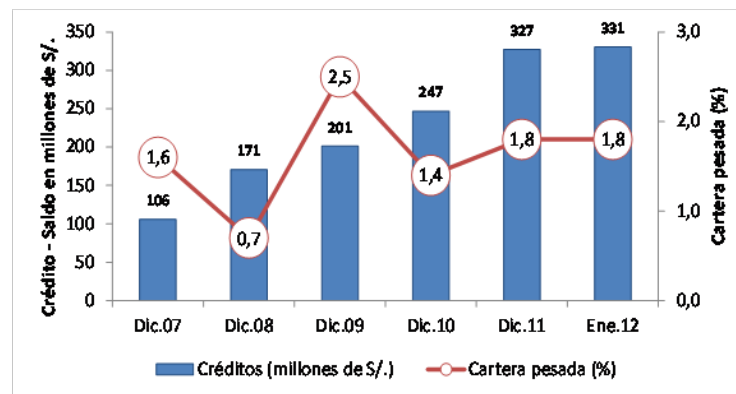
	Enero		Variación % Real	
	2 011	2 012	Ene.12 / Dic.11	Ene.12 / Ene.11
I. Empresas Bancarias	145 952	186 656	-1,0	22,7
II. Instituciones de microfinanzas	77 959	115 004	5,1	41,5
Empresas Financieras	30 496	51 860	1,2	63,2
Cajas Municipales	46 139	61 516	9,0	27,9
Edpymes	1 324	1 628	-4,9	17,9
Total Bancarias+Microfinancieras	223 911	301 660	1,2	29,3
En Moneda Nacional (MN)	180 012	246 680	1,3	31,5
En Moneda Extranjera (ME)	43 900	54 980	0,8	20,2
III. Entidades Estatales	28 679	29 017	-0,5	-2,9
Banco de la Nación	28 679	29 017	-0,5	-2,9
Total Sistema Financiero (I+II+III)	252 590	330 677	1,1	25,6
En Moneda Nacional (MN)	208 691	275 697	1,1	26,8
En Moneda Extranjera (ME)	43 900	54 980	0,8	20,2

1/ Cifras preliminares

Fuente: SBS

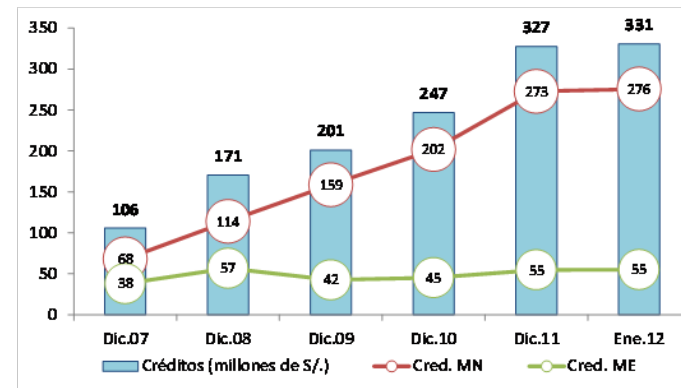
En el departamento, **11 empresas privadas** otorgan créditos a hogares y empresas, concentrándose en 5 de ellas, al término de enero, el 89,6% del total en las empresas Bancarias y de Microfinanzas. Entre ellas: Banco Continental, Banco de Crédito, Caja Huancayo y Financiera Confianza.

Crédito y cartera pesada del Sistema Financiero



Crédito por tipo de moneda

(En millones de S/.)



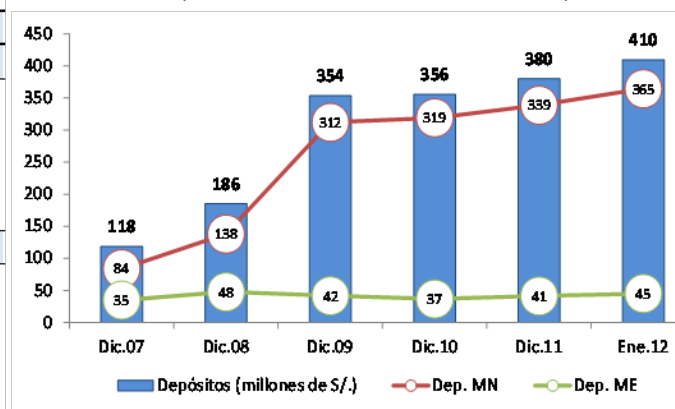
Al término del mes, el total captado por el sistema creció en 13,7%, resultado que se asoció a los incrementos en el Banco de la Nación (15,3%) e Instituciones de Microfinanzas (76,8%). En el mes, el Banco de la Nación captó el 45,2% del total depositado.

DEPÓSITOS DEL SISTEMA FINANCIERO 1/				
En miles de nuevos soles				
	Enero		Variación % Real	
	2 011	2 012	Ene.12 / Dic.11	Ene.12 / Ene.11
I. Empresas Bancarias	158 663	163 782	2,2	-1,0
II. Instituciones de microfinanzas	32 890	60 610	47,3	76,8
Empresas Financieras	1 022	3 518	13,4	230,2
Cajas Municipales	31 868	57 092	50,0	71,9
Total Bancarias+Microfinancieras	191 553	224 392	11,5	12,4
Vista	37 802	38 687	15,4	-1,8
Ahorro	95 583	95 756	1,0	-3,9
A plazos	58 168	89 949	23,2	48,4
III. Entidades Estatales	154 148	185 262	3,8	15,3
Banco de la Nación	154 148	185 262	3,8	15,3
Total Sistema Financiero (I+II+III)	345 701	409 654	7,9	13,7
En MN	305 371	364 667	7,7	14,6
En ME	40 330	44 987	9,3	7,0

1/ Cifras preliminares
Fuente: SBS

Depósitos del Sistema Financiero

(Saldos en millones de nuevos soles)



Al término de enero, el 89,0% del total captado por el sistema financiero fue en moneda nacional.

En el departamento, **7 empresas privadas** realizan captaciones del público, concentrándose en 3 de ellas, al término de enero, el 88,6% del depósito de las empresas Bancarias y de Microfinanzas, siendo estas: Banco Continental, Banco de Crédito y la Caja Huancayo.

Las principales inversiones privadas, a desarrollarse entre el 2012 y 2012, suman más de US\$ 402 millones

Pasco: Principales Proyectos de Inversión Privada

EMPRESA	SECTOR	MILL US\$	EJECUCIÓN ESTIMADA	DETALLE
Minera El Brocal	Minería	196,5	De 2009 a 2011	La inversión, 80 por ciento para construcción y 20 por ciento para compra de equipos, comprende la ampliación de su planta concentradora de plomo, zinc y cobre, así como la construcción de una presa de relaves que permita reutilizar el agua trabajada en la mina. Fuente: http://noticiasmineras.mining.com/2010/02/15/minera-el-brocal-aumenta-inversion-para-ampliar-el-proyecto-de-colquijirca/
Volcan Compañía Minera	Minería	191,0	De 2010 a 2011	Volcan Compañía Minera invertirá, entre US\$ 167 millones y US\$ 215 millones, en sus proyectos de Oxido de Plata (inversión entre US\$ 70 millones y US\$ 100 millones), Piritas de Plata (entre US\$ 90 y US\$ 105 millones) y Expansión Chungar (entre US\$ 7 y US\$ 10 millones). De acuerdo a su cronograma, el proyecto de Oxidos de Plata tendrá una producción anual que oscilará entre 3 a 5 millones de plata e iniciará su proceso productivo en el 2013. El proyecto Piritas producirá entre 3 y 6 millones de onzas de plata y se estiman que iniciará en el 2012 y 2014. El proyecto de Expansión Chungar, consiste en el incremento de 25 por ciento en la capacidad de planta, lo que le permitirá aumentar su producción entre 1,5 millones y 2 millones de onzas de plata a partir de 2012. Fuente: http://www.latiibex.com/act/esp/empresas/hechosrelev/2011/48014hecho20111107_0945.pdf
Pan American Silver	Minería	15,0	De 2011 a 2012	Con el fin de aumentar la producción en su unidad Huaron, la empresa modernizará su actual planta concentradora, lo que le permitirá aumentar su capacidad de producción de 2,0 a 2,7 miles de toneladas de zinc y con ello prolongar su vida útil en 12 años. Fuente: http://biznews.pe/noticias-empresariales-nacionales/pan-american-silver-presentara-eia-modernizacion-planta-en-huaron
TOTAL		402,5		

Fuente: Portales web de empresas involucradas, Proinversión, Ministerio de Energía y Minas, diarios especializados y agencias de noticias.

Elaboración: BCRP - Sucursal Huancayo