



BANCO CENTRAL DE RESERVA DEL PERÚ

Junín: Síntesis de Actividad Económica - Diciembre 2012 -

**Departamento de Estudios Económicos
Sucursal Huancayo**

Jueves, 28 de febrero de 2013

Durante el 2012, el **Indicador de Actividad Económica Regional** creció 6,5%, explicado por el aumento registrado en todos los sectores considerados. El **Índice de Confianza Empresarial** alcanzó en el mes un nivel de 57,4 puntos, similar a lo registrado en los últimos dos meses, acumulándose así 38 meses consecutivos en el tramo optimista (superior a la barrera neutral de 50 puntos).

Indicador de Actividad Económica Regional 1/ 2/

(Variación porcentual respecto a similar período año anterior)

Sectores	Ponderación 3/	2012	
		Enero - Diciembre	
Agropecuario	12,9	1,5	
Agrícola		0,2	
Pecuario		10,4	
Minería	10,7	5,4	
Manufactura 4/	16,0	24,9	
Primaria		-	
No primaria		14,1	
Electricidad y Agua	4,5	1,0	
Construcción	7,3	11,2	
Servicios gubernamentales	6,8	9,2	
Servicios financieros	1,8	13,2	
TOTAL	59,9	6,5	

1/ Es un indicador parcial de la actividad económica de la región que alcanza una cobertura de 59,9% del valor agregado bruto de la producción regional según cifras del INEI.

2/ Actualizado con información al 20 de febrero de 2013.

3/ Considera la estructura productiva de la región para el año 2007 según cifras del INEI.

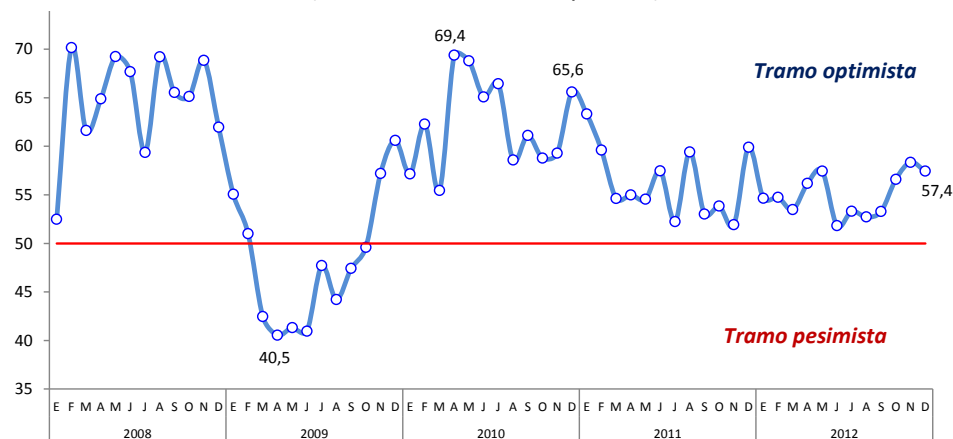
4/ No incluye la refinación de metales.

En el caso de los servicios financieros se considera como ponderación el promedio nacional para dicho año (1,8%).

Fuente: MINAG, MINEM, OSINERGMIN, MEF, SBS, Cemento Andino y emp. manufactureras.

Elaboración: BCRP, Sucursal Huancayo.

JUNÍN: ÍNDICE DE CONFIANZA EMPRESARIAL REGIONAL (ICER) * (Índice de difusión en puntos)



* Elaborado con base a los índices desestacionalizados (Tramo/Seats) de comercio e industria.

Nota metodológica en la sección VIII de la Síntesis Económica de Junín.

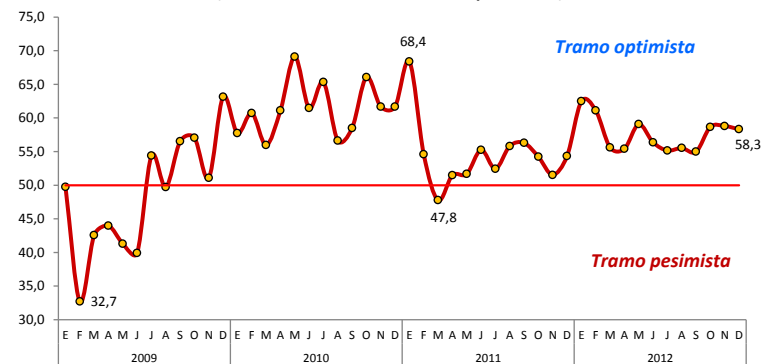
Fuente: Encuesta a empresas representativas

Elaboración: BCRP - Sucursal Huancayo

En diciembre, el **Índice de Confianza Empresarial del Sector Comercio** registró un nivel de 58,3 puntos, acumulándose con ello 21 meses consecutivos en el tramo optimista.

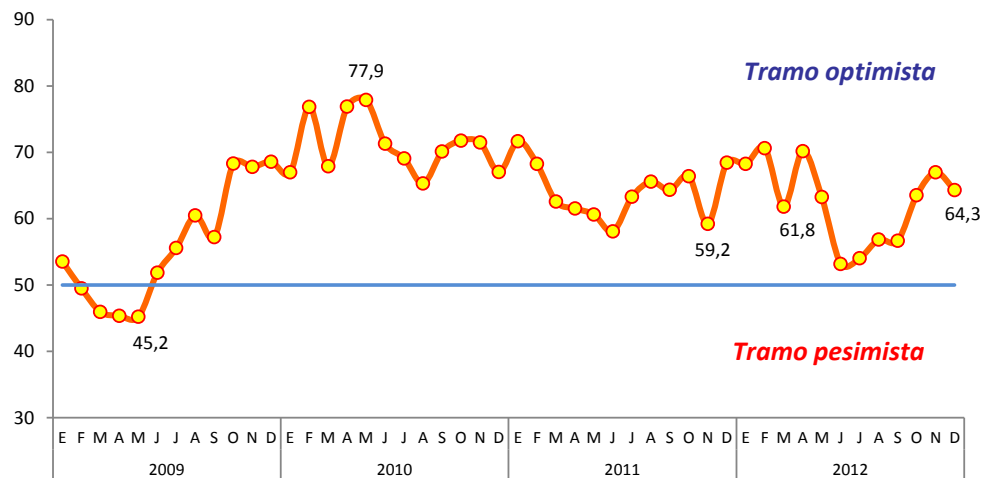
Las expectativas dentro de tres meses, medidas por el **Índice de Expectativas Empresariales**, continuó registrando optimismo al alcanzar un nivel de 64,3 puntos, con lo que se acumuló 43 meses consecutivos en el tramo optimista.

ÍNDICE DE CONFIANZA DEL SECTOR COMERCIO *
(Índice de difusión en puntos)



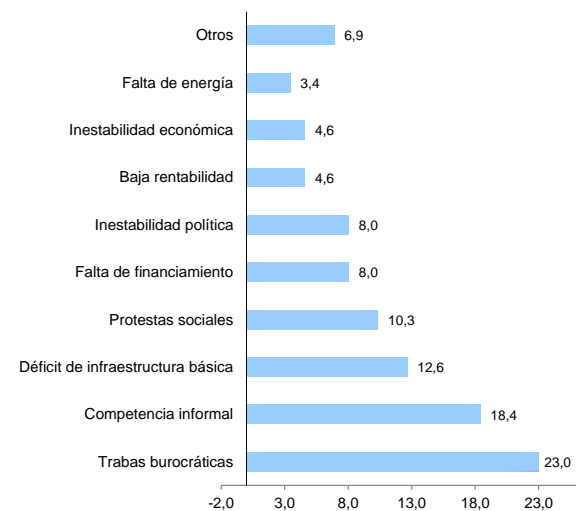
* Serie desestacionalizada con Tramo/Seats
Fuente: Encuesta a empresas comerciales

ÍNDICE DE EXPECTATIVAS EMPRESARIALES A 3 MESES *
(Índice de difusión en puntos)



* Elaborado con base a los índices desestacionalizados (Tramo/Seats) de comercio e industria
Fuente: Encuesta a empresas comerciales e industriales

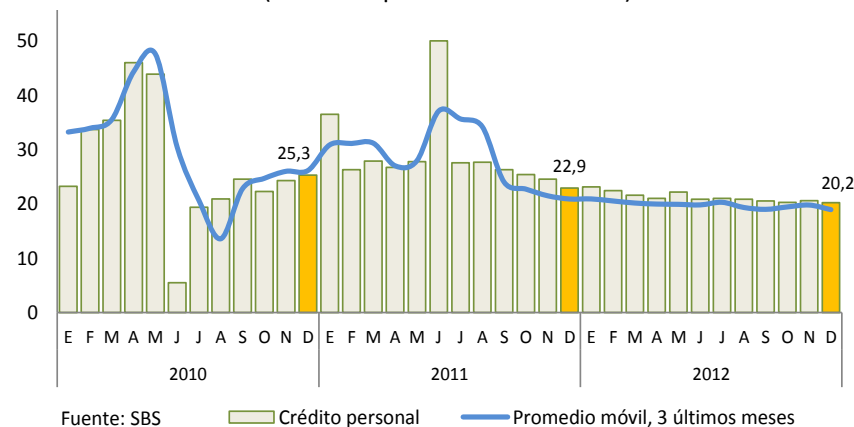
DIFICULTADES PARA EL DESARROLLO DE INVERSIONES PRIVADAS – DICIEMBRE 2012
(En puntos porcentuales)



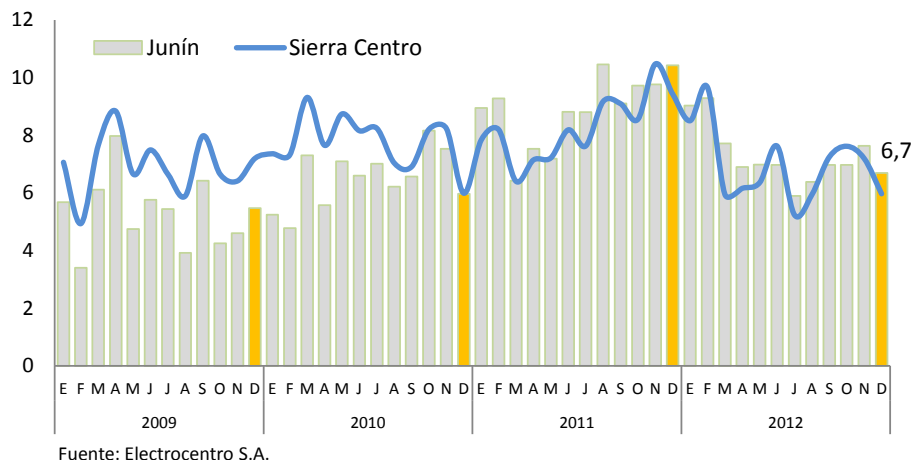
Algunos indicadores de consumo privado mostraron resultados positivos al término de diciembre, como los de **consumo residencial de energía eléctrica, agua potable, venta de carros nuevos, flujo vehicular y créditos a personas naturales.**

Se observó una desaceleración en el otorgamiento de créditos a personas naturales.

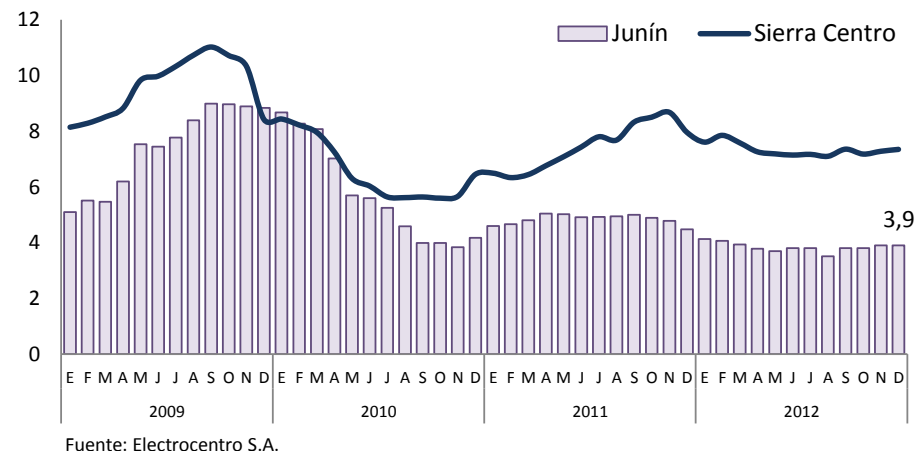
JUNÍN: CRÉDITO A PERSONAS NATURALES
(Variación porcentual real anual)



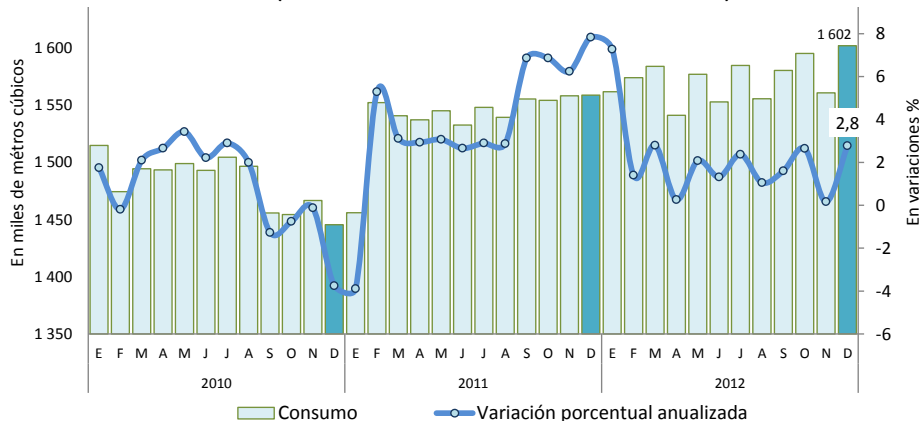
CONSUMO RESIDENCIAL DE ELECTRICIDAD
(Variación porcentual anualizado)



N° DE CLIENTES EN CONSUMO RESIDENCIAL DE ELECTRICIDAD
(Variación porcentual del número de clientes)

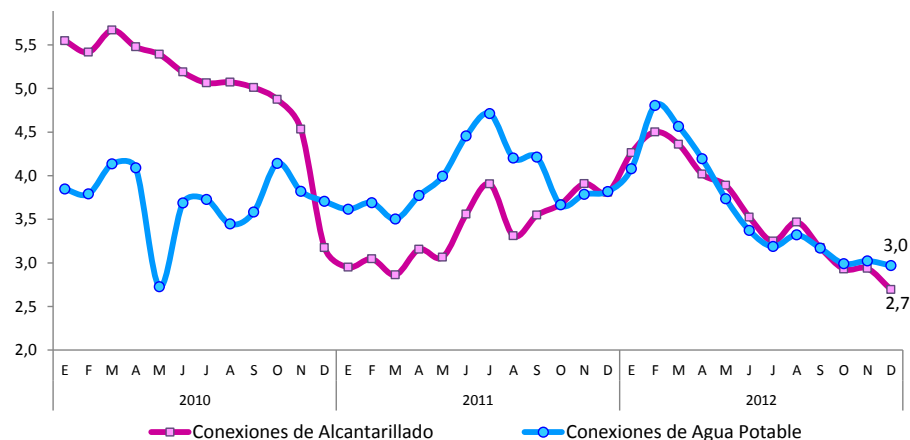


SEDAM HUANCAYO: CONSUMO DE AGUA POTABLE 1/ (Consumo en miles de metros cúbicos)



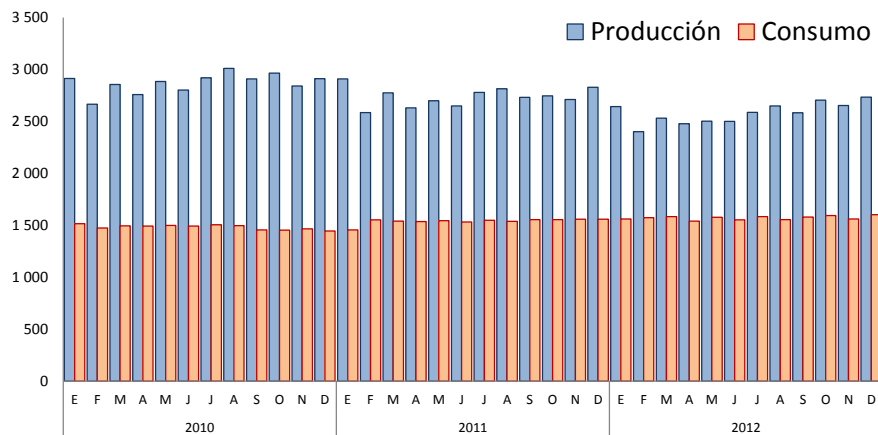
1/ Consumo en Huancayo Metropolitano, Orcotuna, Cajas, Huáncan, Viques y Huacrapuquio
Fuente: INEI - SEDAM Huancayo

CONEXIONES DE AGUA POTABLE Y ALCANTARILLADO 1/ (Variación porcentual del número de conexiones)



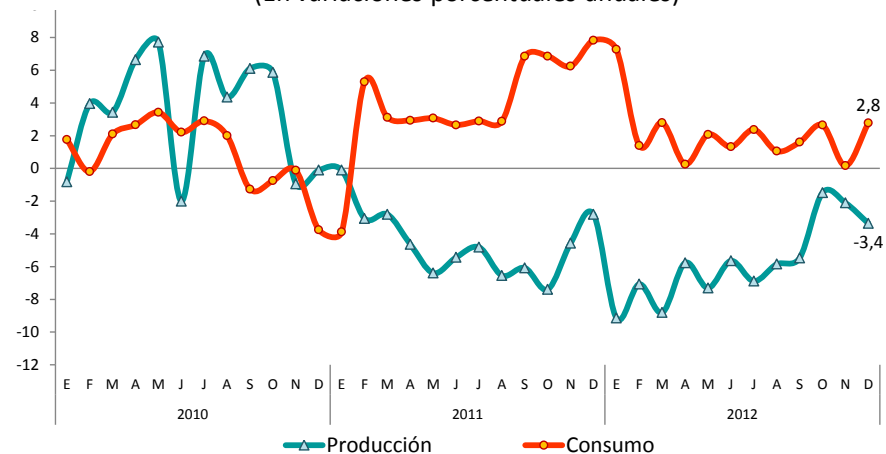
1/ Consumo en Huancayo Metropolitano, Orcotuna, Cajas, Huáncan, Viques y Huacrapuquio
Fuente: INEI - SEDAM Huancayo

SEDAM HUANCAYO: PRODUCCIÓN Y VENTA DE AGUA (En miles de metros cúbicos)



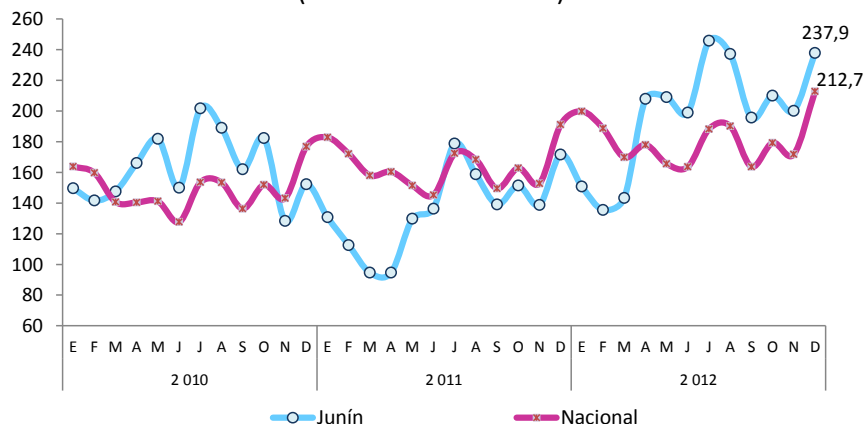
Fuente: SEDAM Huancayo

SEDAM HUANCAYO: PRODUCCIÓN Y VENTA DE AGUA (En variaciones porcentuales anuales)



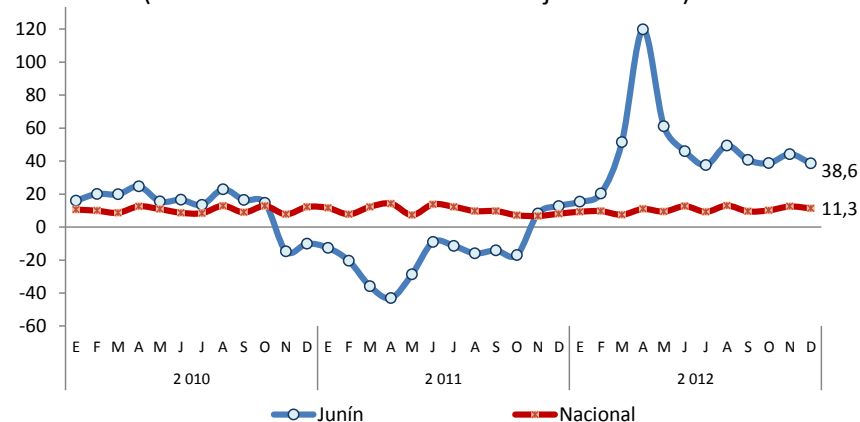
Fuente: INEI - SEDAM Huancayo

ÍNDICE DEL FLUJO DE VEHÍCULOS LIGEROS 1/ (Año Base 2002 = 100)



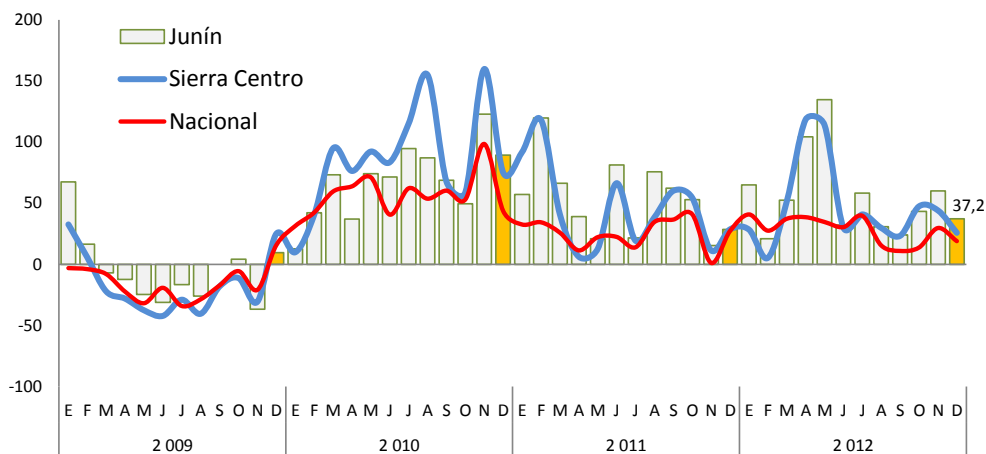
1/ Registrado en las unidades de peaje de Junín y el país
Fuente: INEI - MTC - Provias Nacional

FLUJO DE VEHÍCULOS LIGEROS 1/ (En variaciones % del índice de flujo vehicular)



1/ Registrado en las unidades de peaje de Junín y el país
Fuente: INEI - MTC - Provias Nacional

JUNÍN: VENTA DE CARROS NUEVOS 1/ (Variación porcentual anual de unidades)



1/ Autos-SW, camionetas, omnibuses y camiones.
Fuente: ARAPER

JUNÍN: VENTA DE CARROS NUEVOS (En unidades)

	Diciembre			Enero - Diciembre		
	2011	2012	Var.%	2011	2012	Var.%
Ligeros	173	207	19,7	1 610	2 534	57,4
Auto-SW, Van fam., Multipropósito y SUV (4x4)	137	142	3,6	1 195	1 950	63,2
Camioneta de pasajeros, hasta 13 asientos	36	65	80,6	415	584	40,7
Comerciales	41	73	78,0	769	953	23,9
Camioneta Panel y Furgon, hasta 3,5 tn.	0	1	-	7	18	157,1
Camioneta Pick-Up, hasta 15 toneladas	20	55	175,0	535	646	20,7
Microbús, 10 - 16 asientos	21	10	-52,4	221	269	21,7
Minibus, 17 - 33 asientos	0	7	-	6	20	233,3
Omnibuses	1	3	200,0	1	10	900,0
Ómnibus, hasta 16 toneladas	0	3	-	0	10	-
Ómnibus, más de 16 toneladas	1	0	-100,0	1	0	-100,0
Pesados	11	27	145,5	176	374	112,5
Camión, de 3,5 a 7,5 toneladas PBV	3	10	233,3	116	163	40,5
Camión, de 7,5 a 16 toneladas PBV	8	9	12,5	46	109	137,0
Camión, más de 16 toneladas PBV	0	8	-	14	102	628,6
Remolcador o tracto camión, mayor a 16 tn.	0	0	-	0	0	-
Total	226	310	37,2	2 556	3 871	51,4

Fuente: ARAPER

Elaboración: BCRP - Sucursal Huancayo

La producción agropecuaria mensual se redujo en 1,7%, ante la menor actividad agrícola, sobresaliendo la reducción en piña, papa, arveja verde, olluco y maíz choclo. Durante el 2012, aumentó en 1,5%, asociado a las partes pecuaria y agrícola, destacando los incrementos en piña, naranja, plátano, mandarina, yuca, papa, palta, arveja verde, cebada, cacao, olluco y maíz amarillo duro.

Producción de principales productos agropecuarios

(En toneladas)

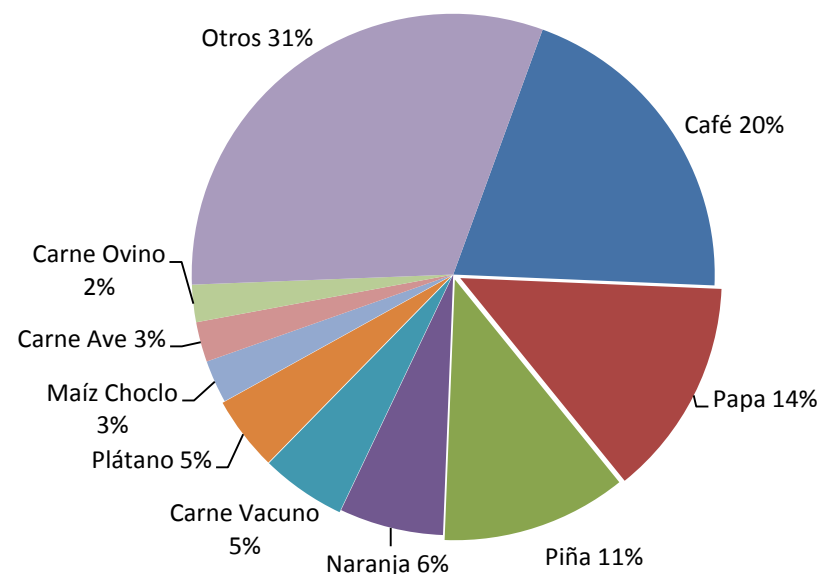
	Diciembre			Enero - Diciembre		
	2 011	2 012	Var. %	2 011	2 012	Var. %
Producción agrícola 1/			-3,3			0,2
Mercado interno 1/			-3,7			4,0
Papa	14 255	12 679	-11,1	407 072	409 402	0,6
Piña	35 185	30 323	-13,8	290 649	315 388	8,5
Naranja	21 311	21 895	2,7	218 940	232 413	6,2
Plátano	19 430	19 361	-0,4	182 870	191 067	4,5
Maíz Choclo	1 155	1 068	-7,5	78 144	77 955	-0,2
Yuca	6 977	7 708	10,5	62 616	66 010	5,4
Zanahoria	2 521	3 213	27,4	50 807	46 256	-9,0
Mandarina	128	118	-8,2	38 151	43 070	12,9
Mdo. industrial y/o exportación 1/			37,6			-9,5
Café	0	0	-	86 519	76 714	-11,3
Maíz A. Duro	420	512	22,0	13 814	14 130	2,3
Cacao	110	163	48,0	6 178	7 557	22,3
Producción pecuaria 1/			4,2			10,4
Carne de vacuno 2/	617	636	3,0	6 782	7 417	9,4
Carne de ave 2/	667	632	-5,2	6 672	7 972	19,5
Carne de ovino 2/	192	209	8,5	2 224	2 322	4,4
Leche	3 350	3 731	11,4	39 435	42 306	7,3
Sector Agropecuario 1/			-1,7			1,5

1/ En nuevos soles a precios de 1994

2/ Peso de animales en pie

Fuente: MINAG

Participación en el VBP Agropecuario (Enero - Diciembre 2012)



En lo que va de la campaña agrícola 2012-2013, las siembras aumentaron en 567 hectáreas (0,6%), al crecer en cultivos transitorios (501 hectáreas más) y permanentes (66 hectáreas), principalmente por piña, maíz amiláceo, maíz amarillo duro, frijol grano seco, yuca y arveja grano verde.

Superficie sembrada 1/

En hectáreas

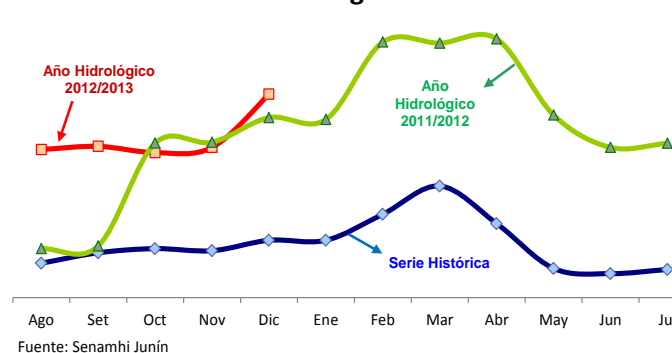
	Campaña Agrícola		Variación	
	2011-2012	2012-2013	Absoluta	%
Transitorios	89 455	89 956	501	0,6
Papa	19 771	19 299	-472	-2,4
Cebada Grano	12 736	12 640	-96	-0,8
Maíz Amiláceo	8 142	8 412	270	3,3
Trigo	6 717	6 798	81	1,2
Maíz Choclo	5 970	6 012	42	0,7
Yuca	4 356	4 456	100	2,3
Maíz A. Duro	3 887	4 060	173	4,5
Avena Forrajera	3 740	3 816	76	2,0
Arveja Grano Verde	3 066	3 152	86	2,8
Frijol Grano Seco	2 631	2 776	145	5,5
Otros transitorios	18 439	18 535	96	0,5
Permanentes	4 656	4 722	66	1,4
Piña	1 291	1 496	205	15,9
Plátano	1 073	1 001	-72	-6,7
Cebada Forrajera	596	625	29	4,9
Café	635	582	-53	-8,3
Pasto Rye Grass	199	244	45	22,6
Otros permanentes	862	774	-88	-10,2
Total	94 111	94 678	567	0,6

1/ De agosto a diciembre

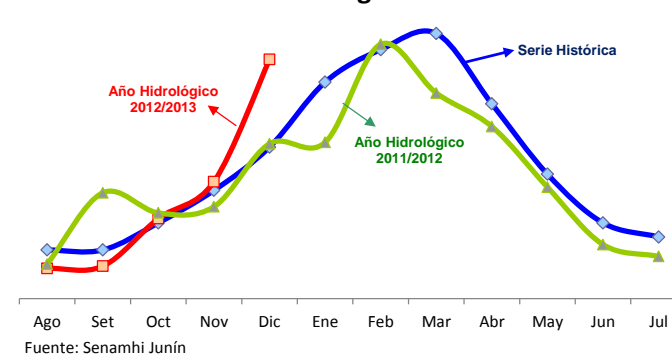
Fuente: Dirección Regional de Agricultura Junín

En el quinto mes de la campaña agrícola 2012-2013, el nivel del río Mantaro (Sierra) y el río Perené (Selva) se ubicaron por encima de su valor histórico y de lo registrado en igual periodo de 2012.

Zona sierra: Nivel del agua del río Mantaro



Zona selva: Nivel del agua del río Perené



La actividad minera metálica creció 9,0% durante el mes y en 5,4% en el acumulado, debido en ambos casos, debido a la mayor producción de plomo, zinc y plata. En el acumulado, cayó en cobre y oro.

PRODUCCIÓN MINERA METÁLICA Contenido Fino

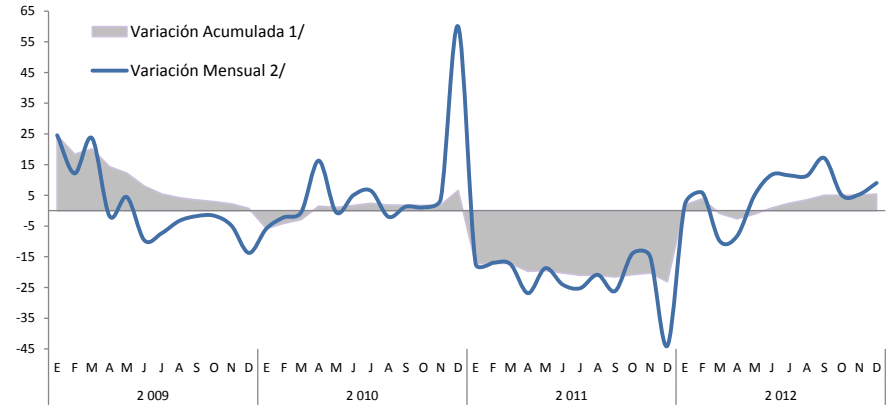
	Diciembre		Var. %	Enero - Diciembre		Var. %
	2 011	2 012		2 011	2 012	
Cobre (TMF)	737	812	10,3	8 853	8 604	-2,8
Plomo (TMF)	3 096	3 856	24,6	35 079	41 633	18,7
Zinc (TMF)	17 868	19 844	11,1	199 446	214 555	7,6
Plata (Kg.f)	40 185	40 206	0,1	445 333	453 198	1,8
Oro (Grm.f)	62 146	63 176	1,7	1 046 529	852 768	-18,5
TOTAL 1/			9,0			5,4

1/ Variación en términos reales, a precios de 1994.

Fuente: DGM/DPM/ Estadística Minera.

Elaboración: BCRP, Sucursal Huancayo.

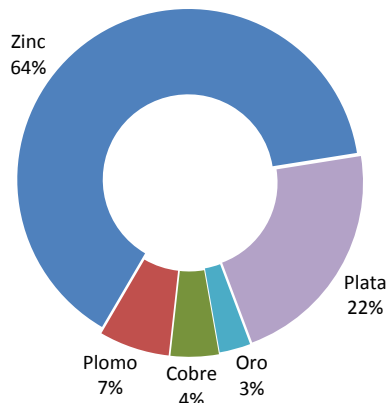
VALOR BRUTO DE LA PRODUCCIÓN (VBP) MINERA (Variación porcentual real)



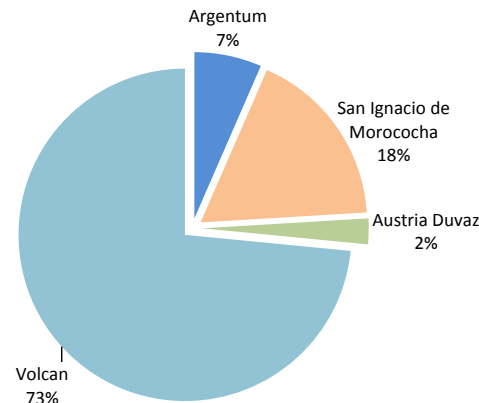
1/ Respecto a diciembre del año anterior

2/ Respecto de similar mes del año precedente

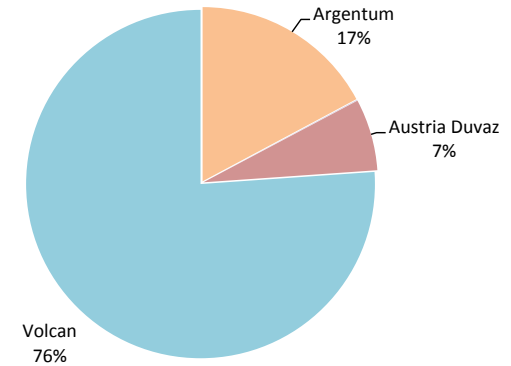
Participación en el VBP Minero Metálico (Enero - Diciembre 2012)



PRODUCCIÓN DE ZINC



PRODUCCIÓN DE PLATA



La manufactura no primaria durante el mes y el acumulado se expandió en 7,9% y 14,1%, respectivamente, justificado en ambos casos por la mayor producción de la minería no metálica (cemento) y por el reinicio parcial de actividades en la empresa Doe Run a mediados del 2012 con la refinación de zinc. La mayor producción de cemento se asoció a la mayor demanda pública (Gobierno Regional y municipios) y privada (familias y constructoras).

PRODUCCIÓN MANUFACTURA NO PRIMARIA

(Variación porcentual real 1/)

	Diciembre		Enero – Diciembre	
	2011	2012	2011	2012
Alimentos	17,7	-34,5	12,7	-2,4
Condimentos	19,9	-33,3	17,8	1,0
Galletas	8,0	-40,5	-8,6	-21,1
Textiles	-54,7	-7,0	-32,7	-3,8
Telas cardadas	-40,3	10,6	-11,2	9,8
Frazadas	-79,3	7,8	-34,2	-33,5
Mantas (pañolones)	-37,5	-43,0	-55,7	11,3
Productos Químicos	-53,6	647,4	4,5	132,9
Plásticos	-53,6	0,1	4,5	-52,6
Ácido sulfúrico	-	-	-	-
Sulfato de cobre	-	-	-	-
Sulfato de zinc	-	-	-	-
Otros 2/	-	-	-	-
Minerales No Metálicos	7,1	7,8	3,1	14,8
Cemento	7,1	7,8	3,1	14,8
TOTAL	3,6	7,9	1,4	14,1

1/ Respecto al mismo mes o período del año anterior, a precios de 1994

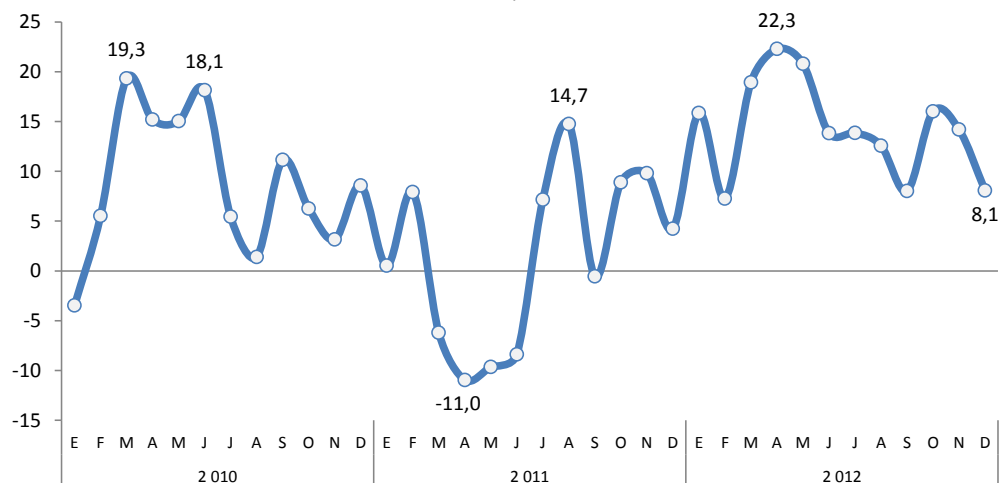
2/ Oleum 105,62%.

Fuente: Empresas Industriales.

Elaboración: BCRP, Sucursal Huancayo

MANUFACTURA NO PRIMARIA DESESTACIONALIZADA

(En variación % del índice desestacionalizado)



Los despachos de cemento en el mes disminuyeron en 17,7%, debido a la desaceleración de la inversión privada, además de mayores lluvias. En el avance, creció en 11,2%, explicado por la continuidad de la demanda privada (familias y constructoras) y por la inversión pública.

INDICADOR DEL SECTOR CONSTRUCCIÓN

(En toneladas)

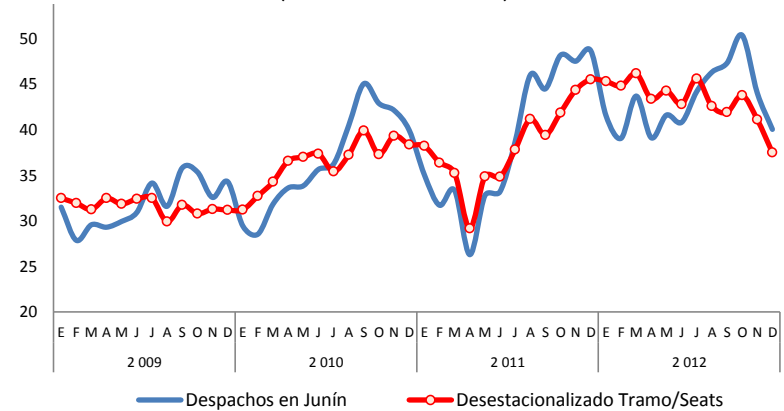
	Diciembre			Enero - Diciembre		
	2 011	2 012	Var. %	2 011	2 012	Var. %
Despacho de Cemento (TM)	48 695	40 060	-17,7	466 141	518 416	11,2

Fuente: Empresa Cemento Andino.

Elaboración: BCRP, Sucursal Huancayo.

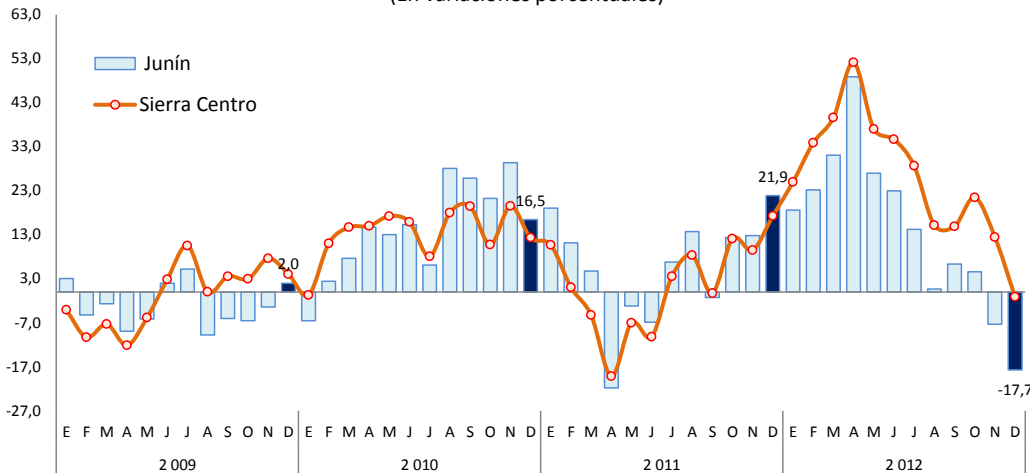
JUNÍN: DESPACHO DE CEMENTO

(En miles de toneladas)



Despacho de Cemento en Junín y Sierra Centro 1/

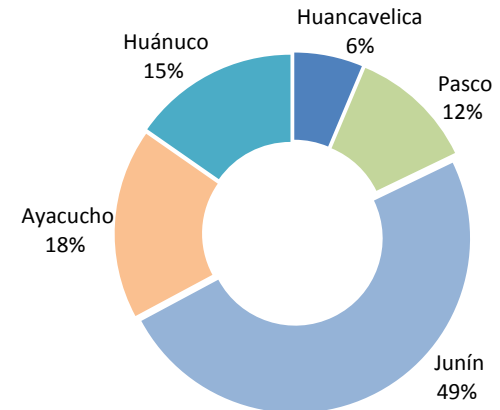
(En variaciones porcentuales)



1/ Sierra Centro: Huancavelica, Ayacucho, Junín, Pasco y Huánuco.
Fuente: Cemento Andino.

Despacho de Cemento en Sierra Centro

(Enero - Diciembre 2012)



En diciembre, la variación mensual del Índice de Precios al Consumidor (IPC) en la ciudad de Huancayo, se incrementó en 0,16%, mientras que en Lima Metropolitana creció en 0,26%. La variación acumulada en Huancayo al duodécimo mes (1,48%) fue menor al de Lima (2,65%).

CIUDAD DE HUANCAYO: VARIACIÓN DEL IPC POR GRANDES GRUPOS DE CONSUMO DICIEMBRE 2012

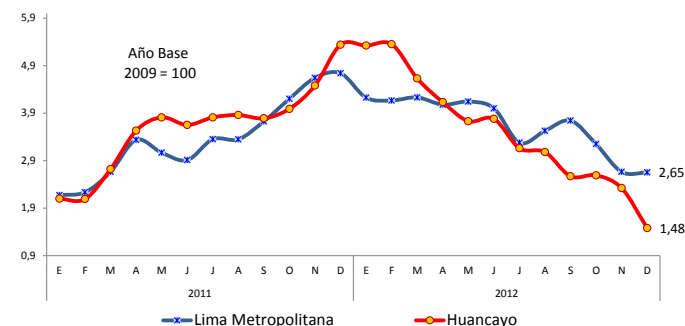
Grandes Grupos de Consumo	Ponderación 1/	Variación Porcentual		
		Mensual	Acumulada	Anualizada
		Dic.12 / Nov.12	Dic.12 / Dic.11	Dic.12 / Dic.11
Índice General	100,00	0,16	1,48	1,48
Alimentos y bebidas	44,13	-0,01	1,47	1,47
Vestido y calzado	6,43	0,00	2,61	2,61
Alquiler de vivienda, combustible y electricidad	7,81	-0,09	0,69	0,69
Muebles, enseres y mantenimiento de la vivienda	4,67	-0,31	0,70	0,70
Cuidado, conservación de la salud y serv. médicos	3,43	-0,09	1,11	1,11
Transportes y comunicaciones	12,84	1,24	1,64	1,64
Esparcimiento, div., serv. cult. y de enseñanza	14,24	0,02	1,66	1,66
Otros bienes y servicios	6,44	0,27	1,39	1,39

1/ Año base, 2009=100.

Fuente: INEI Huancayo

Elaboración: BCRP, Sucursal Huancayo.

Ciudad de Huancayo: Variación Porcentual Anualizada del IPC



Los productos con mayor contribución positiva a la variación del IPC del mes fueron: pasaje en ómnibus interprovincial, pollo eviscerado, mandarina, olluco y pechuga de pollo.

Contrariamente, los productos con mayor contribución negativa a la variación mensual fueron: azúcar rubia, cebolla de cabeza roja, papa blanca, pescado jurel y tomate italiano.

En el mes y durante el 2012, el gasto público se incrementó en 8,6% y 3,7%, respectivamente. En el primer caso por los mayores desembolsos en el Gobierno Regional; y en el segundo, por el Gobierno Regional y las municipalidades.

Entre enero y diciembre, el aumento se asoció a Gastos Corrientes, de Capital y Servicios de la Deuda.

JUNÍN: GASTO PÚBLICO POR NIVELES DE GOBIERNO 1/

(En miles de nuevos soles)

	Diciembre			Enero – Diciembre		
	2011	2012	Var. % 2/	2011	2012	Var. % 2/
Gobierno Central	144 725	143 416	-3,5	1 048 436	1 012 875	-6,8
Gob. Regional de Junín	141 940	196 612	34,9	857 011	987 939	11,2
Gobiernos Locales	151 888	148 929	-4,5	606 977	699 617	11,2
TOTAL	438 553	488 957	8,6	2 512 424	2 700 431	3,7

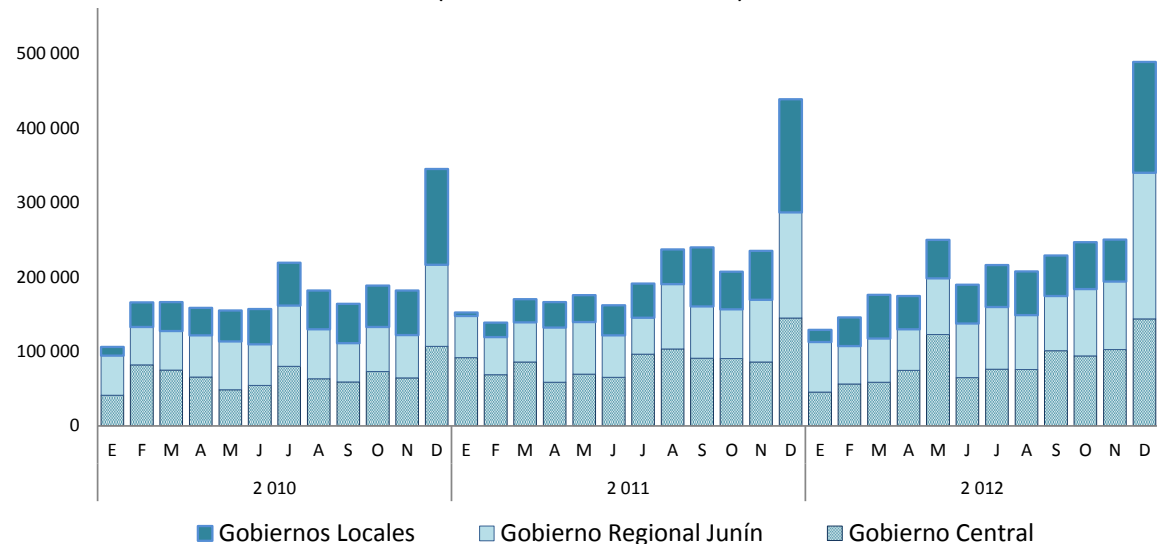
1/ Gasto Devengado. Nivel de gasto que se asocia a la verificación del cumplimiento de las obligaciones.

2/ Variación en términos reales.

Fuente: Ministerio de Economía y Finanzas - SIAF.

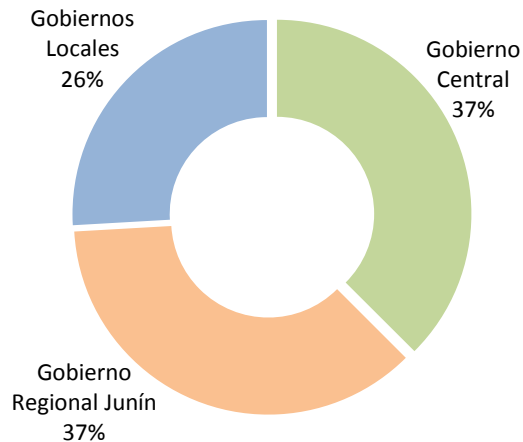
Comportamiento del Gasto Público

(En miles de nuevos soles)



Gasto Público: Participación

(Enero - Diciembre 2012)



JUNÍN: INVERSIÓN PÚBLICA POR NIVELES DE GOBIERNO 1/

(En miles de nuevos soles)

	Diciembre			Enero – Diciembre		
	2011	2012	Var. % 2/	2011	2012	Var. % 2/
Gobierno Central	31 125	30 803	-3,6	195 949	190 561	-6,2
Gob. Regional de Junín	34 919	84 738	136,4	146 942	245 460	61,2
Gobiernos Locales	94 911	100 587	3,2	304 511	384 856	21,9
TOTAL	160 955	216 128	30,8	647 403	820 876	22,3

La inversión pública del mes y del 2012 aumentó en 30,8% y 22,3%, respectivamente, debido en ambos casos a los mayores desembolsos en el Gobierno Regional y los municipios. En el 2012, los mayores gastos se concentraron en los sectores de salud, saneamiento, transporte, energía, vivienda y desarrollo urbano, y cultura y deporte.

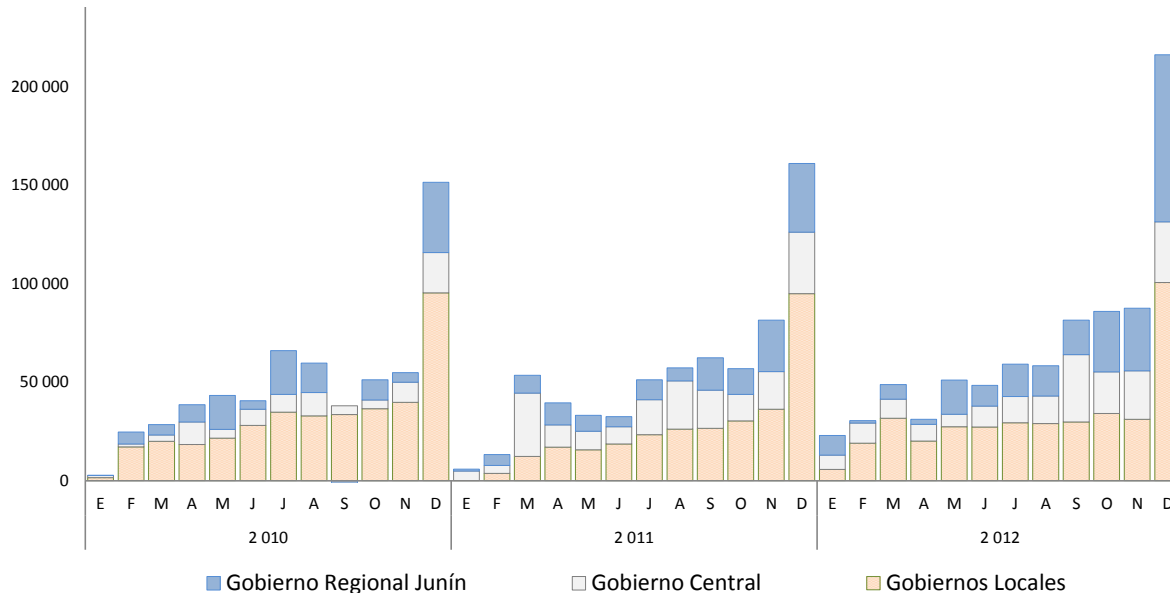
1/ Gasto Devengado. Nivel de gasto que se asocia a la verificación del cumplimiento de las obligaciones.

2/ Variación en términos reales.

Fuente: Ministerio de Economía y Finanzas - SIAF.

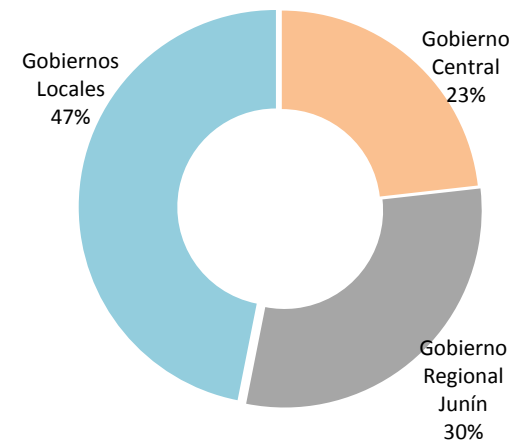
Comportamiento de la Inversión Pública

(En miles de nuevos soles)



Inversión Pública: Participación

(Enero - Diciembre 2012)

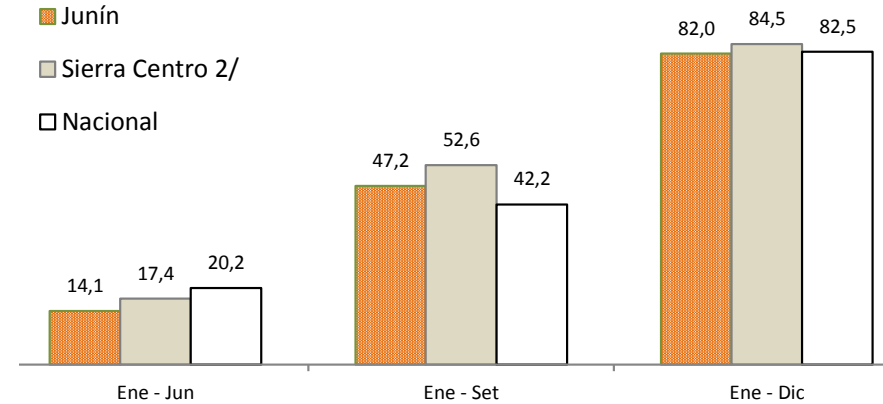


Durante el 2012, la ejecución presupuestal en la ejecución de **proyectos** públicos (devengado / PIM) evidenció:

- Una ejecución del 82,0% en el Gasto del **Gobierno Central** en el departamento, menor al de la sierra central y del promedio nacional.
- Una ejecución del 88,1% en el Gasto del **Gobierno Regional Junín**, mayor al gasto promedio a nivel nacional y de la sierra central.
- Una ejecución del 60,2% en los **municipios** de Junín, menor al promedio de la sierra centro y del promedio nacional.

GOBIERNO CENTRAL: AVANCE DE INVERSIÓN 1/

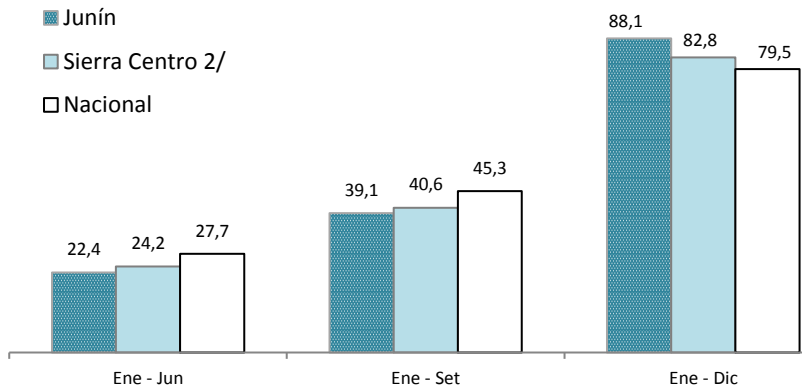
(Ratio en puntos porcentuales)



1/ Razón entre el "Devengado" y el "PIM", expresado en porcentajes
2/ Huánuco, Pasco, Junín, Ayacucho y Huancavelica

GOBIERNO REGIONAL: AVANCE DE INVERSIÓN 1/

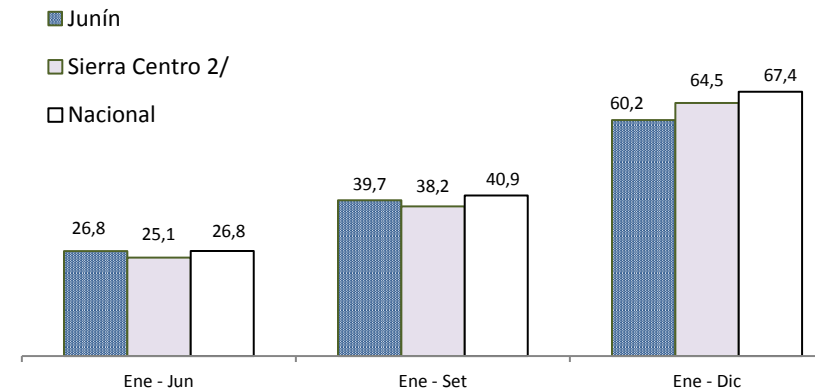
(Ratio en puntos porcentuales)



1/ Razón entre el "Devengado" y el "PIM", expresado en porcentajes
2/ Huánuco, Pasco, Junín, Ayacucho y Huancavelica

MUNICIPIOS: AVANCE DE INVERSIÓN 1/

(Ratio en puntos porcentuales)



1/ Razón entre el "Devengado" y el "PIM", expresado en porcentajes
2/ Huánuco, Pasco, Junín, Ayacucho y Huancavelica

Al término del 2012, el crédito del Sistema Financiero creció 17,4%, ante los mayores montos colocados por la Banca Múltiple, Empresas Bancarias y Agrobanco. En el mes, el 89,5% del crédito fue otorgado en moneda nacional y la mora del sistema se ubicó en 3,0%.

CRÉDITOS DEL SISTEMA FINANCIERO 1/

(En miles de nuevos soles)

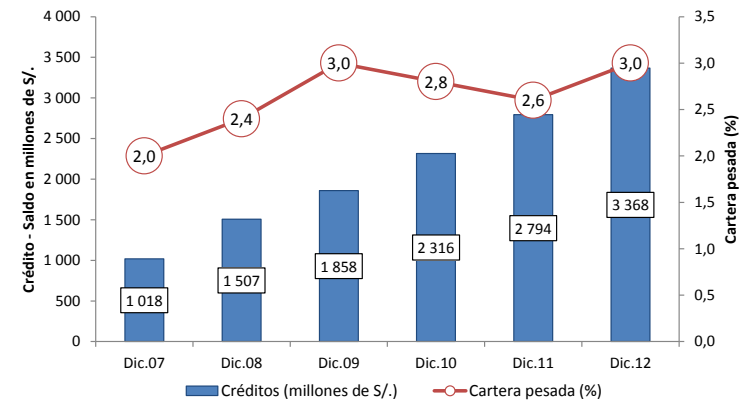
	Diciembre		Variación % Real	
	2 011	2 012	Dic.12 / Nov.12	Dic.12 / Dic.11
I. Banca Múltiple	1 484 989	1 874 176	0,8	23,0
II. Empresas Financieras	387 827	537 950	24,2	35,1
III. Instituciones No Bancarias	696 656	709 464	-11,5	-0,8
Cajas Municipales	509 693	615 111	1,8	17,6
Cajas Rurales	88 302	5 515	-94,7	-93,9
Edpymes	98 661	88 838	-3,8	-12,3
Total Bancarias+Microfinancieras	2 569 471	3 121 590	0,9	18,4
En Moneda Nacional (MN)	2 282 191	2 768 823	1,3	18,2
En Moneda Extranjera (ME)	287 281	352 767	-1,8	19,6
IV. Entidades Estatales	224 277	246 154	4,0	6,9
Banco de la Nación	164 657	162 215	2,6	-4,0
Agrobanco	59 620	83 940	6,7	37,2
Total Sistema Financiero (I+II+III+IV)	2 793 748	3 367 745	1,1	17,4
En Moneda Nacional (MN)	2 506 347	3 014 978	1,5	17,2
En Moneda Extranjera (ME)	287 401	352 767	-1,8	19,6

1/ Cifras preliminares

Fuente: SBS

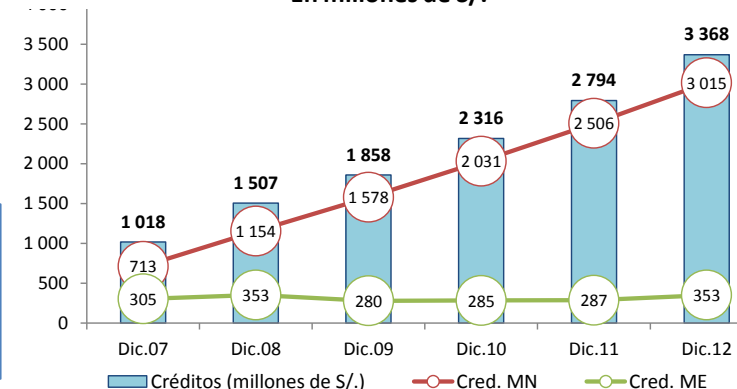
Sin incluir al Banco de la Nación y Agrobanco, en el departamento **26 empresas privadas** otorgan créditos a hogares y empresas, concentrándose en 7 de ellas, al término de diciembre, el 80,6% del crédito otorgado. Entre ellas: Banco de Crédito, Banco Continental, Caja Huancayo, Mi Banco y Financiera Confianza.

Crédito y cartera pesada del Sistema Financiero



Crédito por tipo de moneda

En millones de S/.



Al término del 2012, el total de captaciones del Sistema Financiero creció 6,8%, resultado que se asoció a los incrementos en la Banca Múltiple, Financieras, Instituciones No Bancarias y el Banco de la Nación. En el mes, el Banco de la Nación captó el 19,7% del total depositado.

DEPÓSITOS DEL SISTEMA FINANCIERO 1/

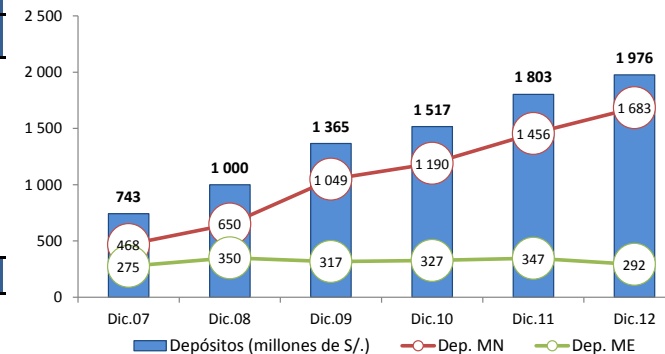
En miles de nuevos soles

	Diciembre		Variación % Real	
	2 011	2 012	Dic.12 / Nov.12	Dic.12 / Dic.11
I. Banca Múltiple	883 632	936 518	5,2	3,2
II. Empresas Financieras	51 705	89 940	67,3	69,5
III. Instituciones No Bancarias	516 610	560 837	-3,4	5,8
Cajas Municipales	488 583	557 794	0,7	11,2
Cajas Rurales	28 027	3 043	-88,6	-89,4
Total Bancarias+Microfinancieras	1 451 947	1 587 296	4,1	6,5
Vista	216 862	234 954	10,0	5,5
Ahorro	526 901	597 838	4,4	10,5
A plazos	708 184	754 503	2,1	3,8
IV. Entidades Estatales	350 580	388 293	3,3	7,9
Banco de la Nación	350 580	388 293	3,3	7,9
Total Sistema Financiero (I+II+III+IV)	1 802 527	1 975 589	3,9	6,8
En Moneda Nacional (MN)	1 455 511	1 683 216	4,4	12,7
En Moneda Extranjera (ME)	347 016	292 373	1,3	-17,9

1/ Cifras preliminares

Fuente: SBS

Depósitos del Sistema Financiero
(Saldos en millones de nuevos soles)



Al término de diciembre, el 85,2% del total captado por el Sistema Financiero fue en moneda nacional.

Sin incluir al Banco de la Nación y Agrobanco, en el departamento **18 empresas privadas** realizan captaciones del público, concentrándose en 5 de ellas, al término de diciembre, el 86,9% del total depositado, siendo éstas: Caja Huancayo, Banco de Crédito, Banco Continental, Scotiabank e Interbank.

Las principales inversiones privadas, hasta el 2013, suman más de US\$ 2 527 millones.

Junín: Principales Proyectos de Inversión Privada

EMPRESA	SECTOR	MILL US\$	EJECUCIÓN ESTIMADA	DETALLE
Chinalco Mining Perú	Minero	2 200,0	Estudios previos y construcción de la planta, desde 2008 hasta primer semestre de 2014	Proyecto cuprífero Toromocho. Chinalco Mining Perú, controlada por la firma Aluminum Corp of China Ltd. (Chinalco), construirá una planta para producción de concentrados de cobre, plata y molibdeno. Fuente: http://www.chinalco.com.pe/index.php?var=chi_2240
Chinalco Mining Perú	Construcción	50,0	De 2010 a 2013	La empresa Chinalco Mining Perú, ejecutora del proyecto cuprífero Toromocho, trasladará a la actual localidad de Morocha a una nueva ubicación, toda vez que dicho poblado se encuentra sobre las reservas del proyecto. Esta inversión forma parte de los US\$ 2200 que espera invertir la empresa en el desarrollo del Proyecto Toromocho. Fuente: http://www.chinalco.com.pe/index.php?var=chi_2240
Cemento Andino S.A.	Construcción	187,0	Del 2009 al 2012	La empresa Cemento Andino instalará un nuevo horno que le permitirá elevar su producción hasta los 2,1 millones de toneladas de cemento por año, con lo cual se conseguiría un 60 por ciento más de producción. Paralelamente, la empresa efectuará inversiones complementarias: instalación de un molino de cemento, aumento de la potencia de sus central hidroeléctrica de Condorcocha, ampliación de la capacidad de envase y despacho, y puesta en paralelo de la central hidroeléctrica de Carpapata Fuente: http://www.aai.com.pe/files/instituciones_no_financieras/cemento_%20andino/ca/cemento_andino_ca.pdf
Sazón Lopesa	Manufactura	2,0	De 2011 a 2012	La empresa, dedicada a la elaboración de sazónadores y condimentos, construirá una nueva fábrica de sazónadores en Huancayo. La empresa se habría acogido a la Ley de Promoción de Actividades Productivas en Zonas Altoandinas, vía el ingreso de empresas con beneficios tributarios para invertir en lugares con más de 2 500 metros de altura.
Vena Resources	Minería	10,0	De 2010 a 2012	La minera junior Vena Resources, de Canadá, llegaría a invertir más de US\$ 10 millones en el proyecto Azulcocha, que incluye la rehabilitación de la mina y la construcción de dos plantas de tratamiento de zinc. Fuente: http://noticiasmineras.mining.com/2011/05/04/vena-resources-acelera-construccion-de-proyecto-azulcocha-luego-de-aprobacion-de-estudio-ambiental/
Volcan Compañía Minera	Minería	75,0	De 2010 a 2012	Minera Volcan invertirá entre US\$ 70 y US\$ 80 millones en los proyectos Alpamarca y Río Pallanga. El proyecto de plata de Alpamarca se pondría en operación a partir del año 2012, y se trata de un proyecto prometedor, por altas leyes de concentración en plata. El proyecto Alpamarca incluye la instalación de una planta procesadora de minerales de 2 000 toneladas de capacidad, cuya inversión bordea los US\$ 20 millones. Fuente: http://www.latibex.com/act/esp/empresas/hechosrelev/2011/48014hecho20111107_0945.pdf
Real Plaza Huancayo	Comercio	3,5	2012	El Centro Comercial Real Plaza Huancayo, perteneciente al grupo Interbank, ejecutará la ampliación de su centro comercial, para la instalación de un local de 6 500 metros cuadrados, donde atenderá la tienda por departamentos Ripley. Fuente: Diario Gestión (09-04-2012)
TOTAL		2 527,5		

Fuente: Portales web de empresas involucradas, Proinversión, Ministerio de Energía y Minas, diarios especializados y agencias de noticias.

Elaboración: BCRP - Sucursal Huancayo