



BANCO CENTRAL DE RESERVA DEL PERÚ

Junín: Síntesis de Actividad Económica - Agosto 2012 -

**Departamento de Estudios Económicos
Sucursal Huancayo**

Viernes, 26 de octubre de 2012

Entre enero y agosto, el **Indicador de Actividad Económica Regional** mostró un incremento de 5,2%, explicado por el aumento registrado en todos los sectores considerados. Por su parte, el **Índice de Confianza Empresarial** alcanzó un nivel de 52,7 puntos, similar al del mes previo (53,3 puntos), acumulándose así, 34 meses consecutivos en el tramo optimista.

Indicador de Actividad Económica Regional 1/ 2/

(Variación porcentual respecto a similar período año anterior)

Sectores	Ponderación 3/	2012
		Enero - Agosto
Agropecuario	12,9	0,8
Agrícola		-0,4
Pecuario		10,5
Minería	10,7	3,6
Manufactura 4/	16,0	15,5
Primaria		-
No primaria		15,5
Electricidad y Agua	4,5	0,7
Construcción	7,3	21,4
Servicios gubernamentales	6,8	6,8
Servicios financieros	1,8	13,0
TOTAL	59,9	5,2

1/ Es un indicador parcial de la actividad económica de la región que alcanza una cobertura de 59,9 por ciento del valor agregado bruto de la producción regional según cifras del INEI.

2/ Actualizado con información al 22 de octubre de 2012.

3/ Considera la estructura productiva de la región para el año 2007 según cifras del INEI.

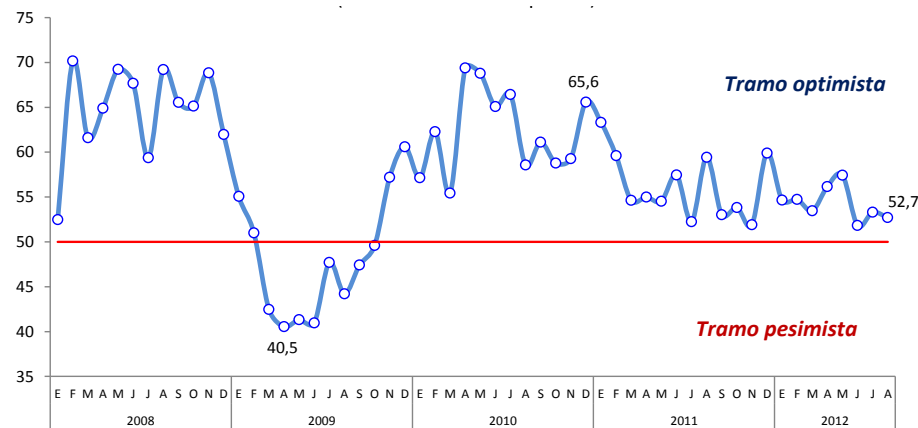
4/ No incluye la refinación de metales.

En el caso de los servicios financieros se considera como ponderación el promedio nacional para dicho año (1,8 por ciento).

Fuente: MINAG, MINEM, OSINERGMIN, MEF, SBS, Cemento Andino y emp. manufactureras.

Elaboración: BCRP, Sucursal Huancayo.

JUNÍN: ÍNDICE DE CONFIANZA EMPRESARIAL REGIONAL (ICER) * (Índice de difusión en puntos)



* Elaborado con base a los índices desestacionalizados (Tramo/Seats) de comercio e industria.

Nota metodológica en la sección VIII de la Síntesis Económica de Junín.

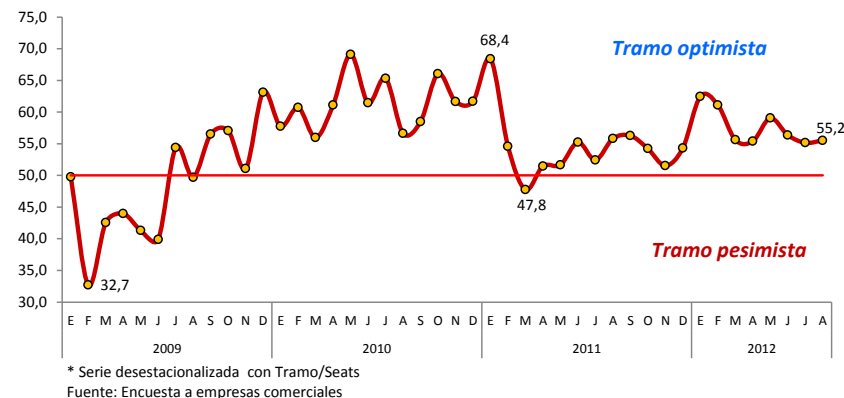
Fuente: Encuesta a empresas representativas

Elaboración: BCRP - Sucursal Huancayo

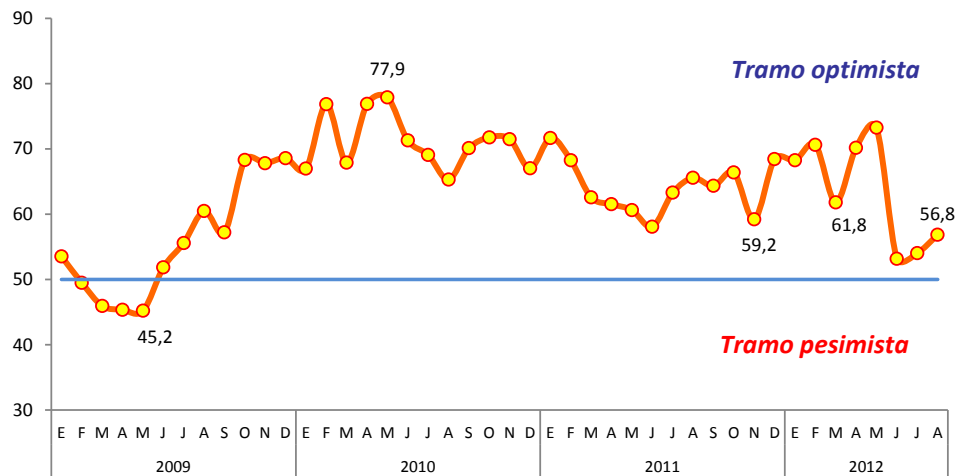
En agosto, el **Índice de Confianza Empresarial del Sector Comercio** registró un nivel de 55,2 puntos, acumulándose con ello 17 meses consecutivos en el tramo optimista.

Las expectativas dentro de tres meses, medidos por el **Índice de Expectativas Empresariales**, registró en agosto un nivel de 56,8 puntos, mayor al mes previo, acumulándose 39 meses consecutivos en el tramo optimista.

ÍNDICE DE CONFIANZA DEL SECTOR COMERCIO *
(Índice de difusión en puntos)



ÍNDICE DE EXPECTATIVAS EMPRESARIALES A 3 MESES *
(Índice de difusión en puntos)



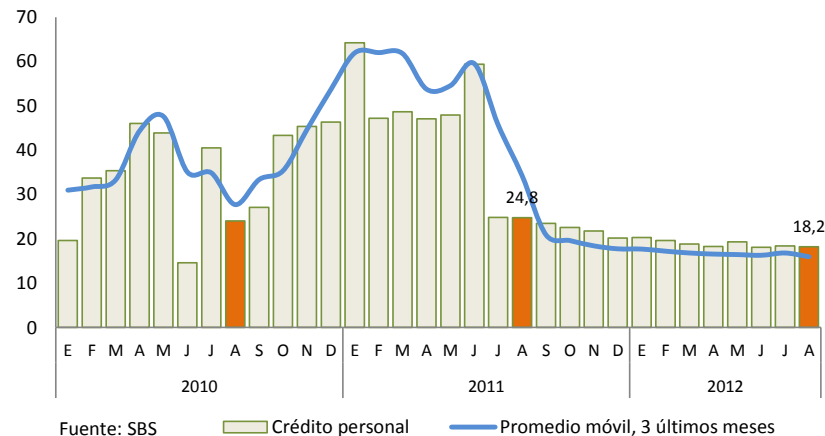
DIFICULTADES PARA EL DESARROLLO DE INVERSIONES PRIVADAS – AGOSTO 2012
(En puntos porcentuales)



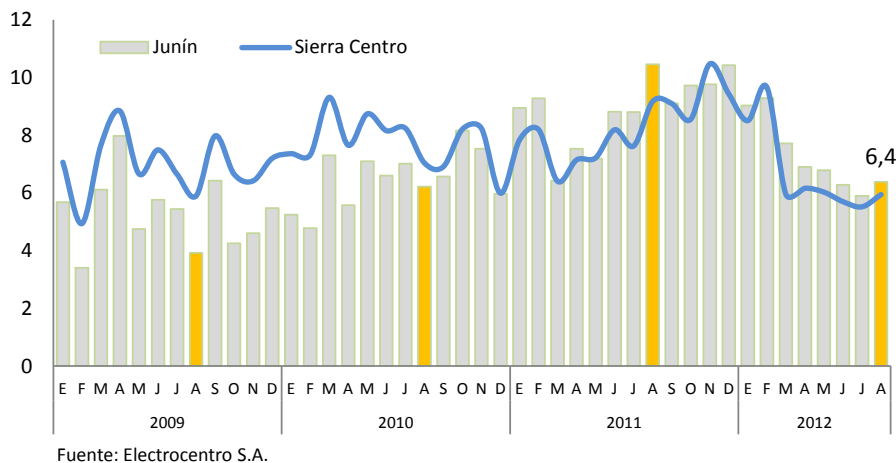
Algunos indicadores de consumo privado mostraron resultados positivos en agosto, como los de **consumo residencial de energía eléctrica y agua potable, venta de carros nuevos, flujo vehicular y créditos a personas naturales.**

Se observó una desaceleración en el consumo de electricidad y créditos a personas naturales; mientras que se registró un mejor resultado en el consumo de agua potable, venta de carros nuevos y flujo vehicular.

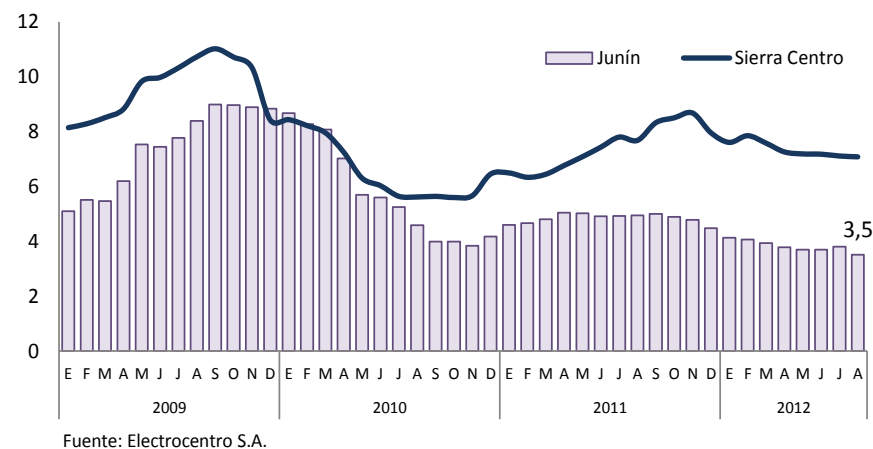
JUNÍN: CRÉDITO A PERSONAS NATURALES
(Variación porcentual real anual)



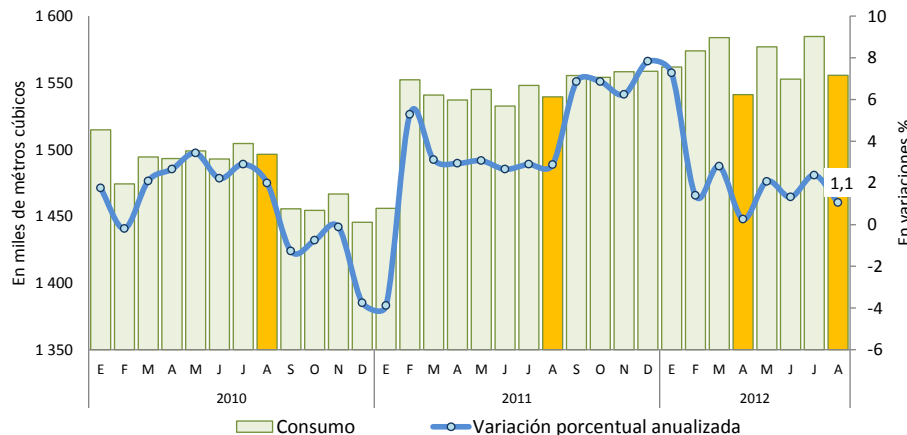
CONSUMO RESIDENCIAL DE ELECTRICIDAD
(Variación porcentual anualizado)



Nº DE CLIENTES EN CONSUMO RESIDENCIAL DE ELECTRICIDAD
(Variación porcentual del número de clientes)

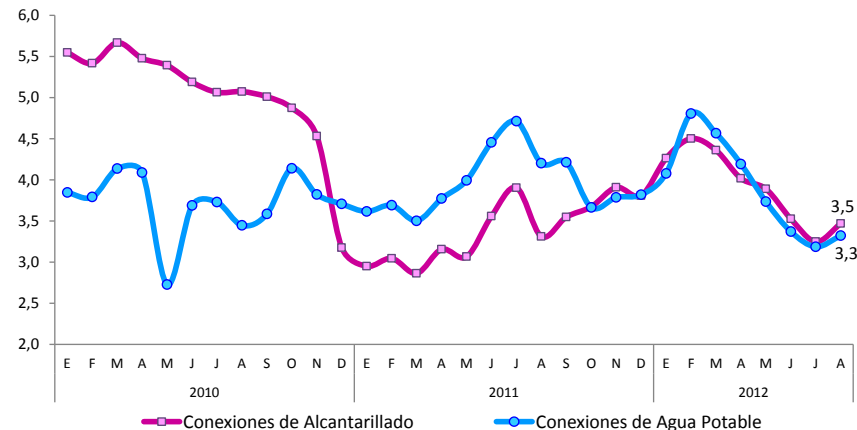


SEDAM HUANCAYO: CONSUMO DE AGUA POTABLE 1/ (Consumo en miles de metros cúbicos)



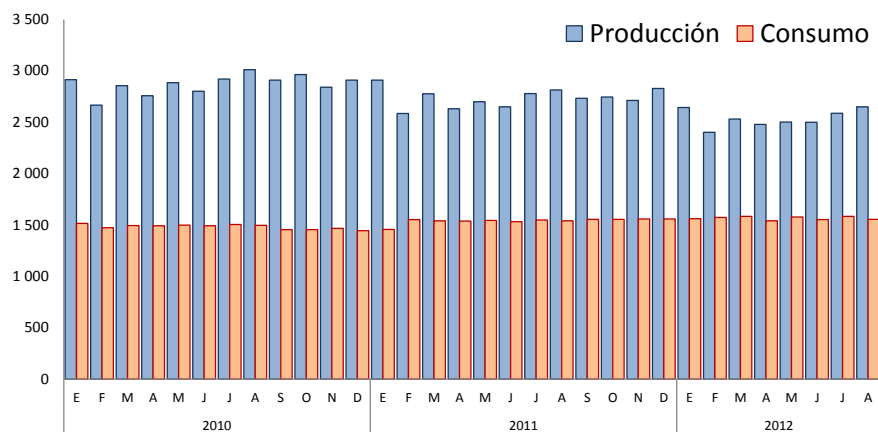
1/ Consumo en Huancayo Metropolitano, Orcotuna, Cajás, Huáncan, Viques y Huacrapuquio
Fuente: INEI - SEDAM Huancayo

CONEXIONES DE AGUA POTABLE Y ALCANTARILLADO 1/ (Variación porcentual del número de conexiones)



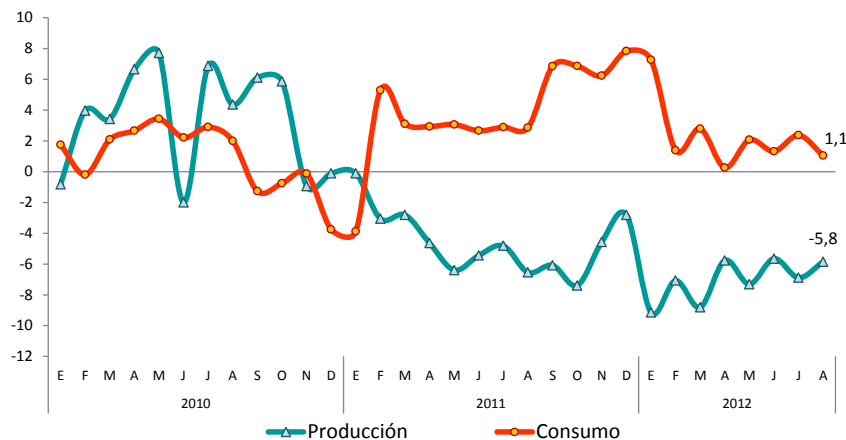
1/ Consumo en Huancayo Metropolitano, Orcotuna, Cajás, Huáncan, Viques y Huacrapuquio
Fuente: INEI - SEDAM Huancayo

SEDAM HUANCAYO: PRODUCCIÓN Y VENTA DE AGUA (En miles de metros cúbicos)



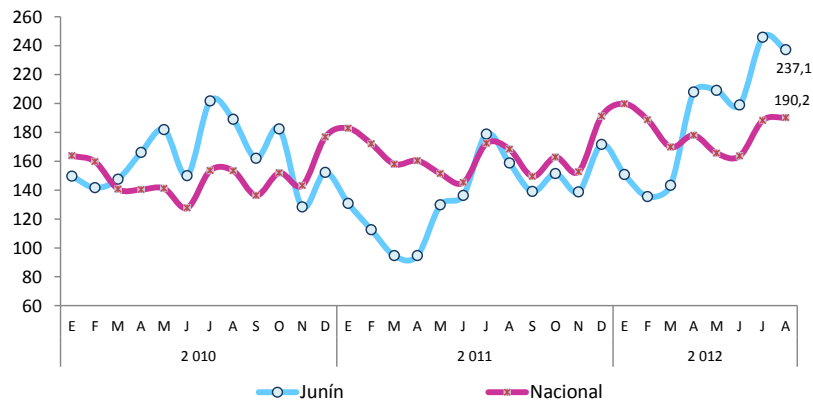
Fuente: SEDAM Huancayo

SEDAM HUANCAYO: PRODUCCIÓN Y VENTA DE AGUA (En variaciones porcentuales anuales)



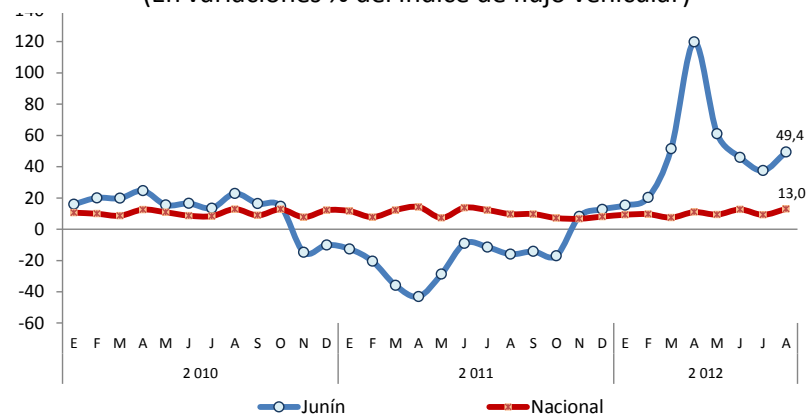
Fuente: INEI - SEDAM Huancayo

ÍNDICE DEL FLUJO DE VEHÍCULOS LIGEROS 1/ (Año Base 2002 = 100)



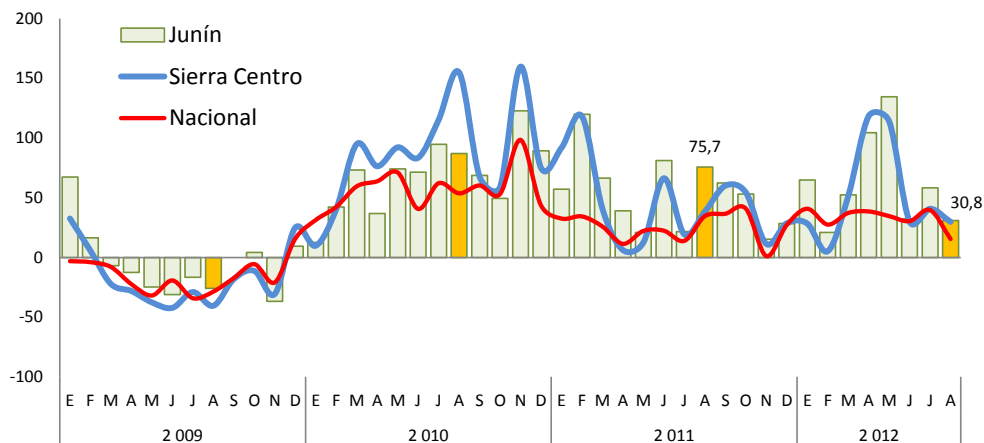
1/ Registrado en las unidades de peaje de Junín y el país
Fuente: INEI - MTC - Proviav Nacional

FLUJO DE VEHÍCULOS LIGEROS 1/ (En variaciones % del índice de flujo vehicular)



1/ Registrado en las unidades de peaje de Junín y el país
Fuente: INEI - MTC - Proviav Nacional

JUNÍN: VENTA DE CARROS NUEVOS 1/ (Variación porcentual anual de unidades)



1/ Autos-SW, camionetas, omnibuses y camiones.
Fuente: ARAPER

JUNÍN: VENTA DE CARROS NUEVOS (En unidades)

	Agosto			Enero - Agosto		
	2011	2012	Var.%	2011	2012	Var.%
Ligeros	164	212	29,3	977	1 644	68,3
Auto-SW, Van fam, Multipropósito y SUV (4x4)	116	170	46,6	707	1 267	79,2
Camioneta de pasajeros, hasta 13 asientos	48	42	-12,5	270	377	39,6
Comerciales	80	77	-3,8	512	667	30,3
Camioneta Panel y Furgon, hasta 3,5 tn.	0	1	-	3	15	400,0
Camioneta Pick-Up, hasta 15 toneladas	65	44	-32,3	368	433	17,7
Microbús, 10 - 16 asientos	15	28	86,7	135	213	57,8
Minibus, 17 - 33 asientos	0	4	-	6	6	0,0
Omnibuses	0	1	-	0	1	-
Ómnibus, hasta 16 toneladas	0	1	-	0	1	-
Ómnibus, más de 16 toneladas	0	0	-	0	0	-
Pesados	9	41	355,6	136	257	89,0
Camión, de 3,5 a 7,5 toneladas PBV	5	11	120,0	104	115	10,6
Camión, de 7,5 a 16 toneladas PBV	4	9	125,0	25	69	176,0
Camión, más de 16 toneladas PBV	0	21	-	7	73	942,9
Remolcador o tracto camión, mayor a 16 tn.	0	0	-	0	0	-
Total	253	331	30,8	1 625	2 569	58,1

Fuente: ARAPER

Elaboración: BCRP - Sucursal Huancayo

La producción agropecuaria creció en el mes en 3,7 %, por la mayor actividad agrícola y pecuaria, destacando los aumentos en mandarina, piña, papa, naranja, arveja grano verde, cebada grano, cacao, olluco, leche, huevo y todas las carnes, con excepción a la de ave; en tanto que en acumulado aumentó en 0,8 %, asociado únicamente a la parte pecuaria.

Producción de principales productos agropecuarios

(En toneladas)

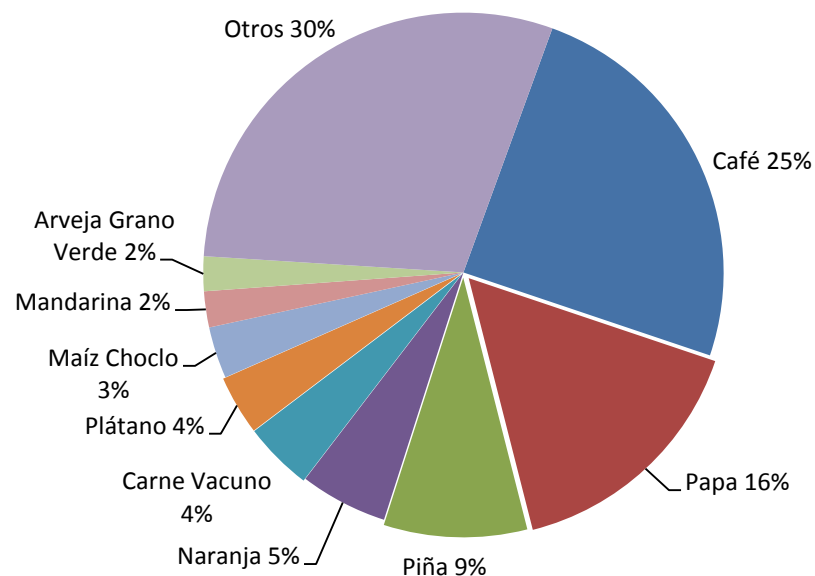
	Agosto			Enero - Agosto		
	2 011	2 012	Var. %	2 011	2 012	Var. %
Producción agrícola 1/			3,2			-0,4
Mercado interno 1/			7,0			4,6
Papa	3 313	4 218	27,3	382 958	387 608	1,2
Piña	17 279	18 523	7,2	178 251	197 836	11,0
Naranja	17 000	17 542	3,2	148 924	158 902	6,7
Plátano	13 149	12 964	-1,4	117 509	123 878	5,4
Maíz Choclo	63	0	-100,0	76 145	75 971	-0,2
Mandarina	3 370	5 288	56,9	36 216	40 435	11,7
Yuca	4 441	4 452	0,2	37 091	38 869	4,8
Zanahoria	2 561	2 216	-13,5	44 342	38 681	-12,8
Mdo. industrial y/o exportación 1/			-6,7			-10,3
Café	4 593	4 120	-10,3	86 061	75 757	-12,0
Maíz A. Duro	854	808	-5,3	11 560	11 938	3,3
Cacao	443	639	44,1	5 331	6 520	22,3
Producción pecuaria 1/			6,1			10,5
Carne de vacuno 2/	536	600	11,9	4 498	4 876	8,4
Carne de ave 2/	588	519	-11,8	3 977	5 284	32,9
Carne de ovino 2/	186	199	6,9	1 473	1 515	2,9
Leche	3 255	3 397	4,4	26 425	27 777	5,1
Sector Agropecuario 1/			3,7			0,8

1/ En nuevos soles a precios de 1994

2/ Peso de animales en pie

Fuente: MINAG

Participación en el VBP Agropecuario (Enero - Agosto 2012)



En el primer mes de la campaña agrícola 2012-2013, las siembras disminuyeron en 1 072 hectáreas (-12,7 %), al caer en los cultivos transitorios (1 150 hectáreas menos), principalmente por papa, maíz choclo y maíz amarillo duro. Contrariamente, aumentaron los cultivos permanentes (78 hectáreas).

Superficie sembrada

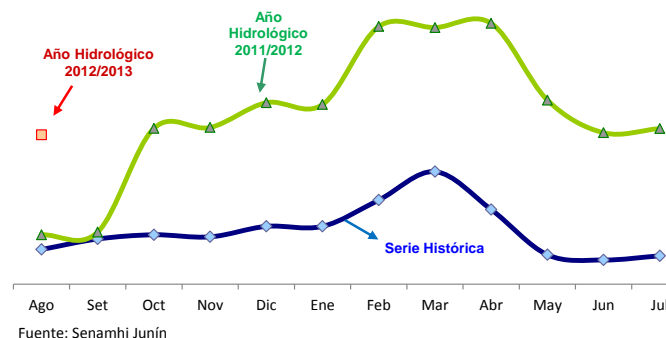
En hectáreas

	Agosto		Variación	
	2 011	2 012	Absoluta	%
Transitorios	7 764	6 614	-1 150	-14,8
Papa	2 342	1 612	-730	-31,2
Maíz Choclo	1 133	1 020	-113	-10,0
Yuca	831	770	-61	-7,3
Olluco	789	749	-40	-5,1
Maíz A. Duro	781	674	-107	-13,7
Arveja Grano Verde	473	470	-3	-0,6
Frijol Grano Seco	302	270	-32	-10,6
Zanahoria	249	245	-4	-1,6
Haba Grano Verde	268	204	-64	-23,9
Maíz Amiláceo	16	70	54	337,5
Otros transitorios	580	530	-50	-8,6
Permanentes	700	778	78	11,1
Piña	320	417	97	30,3
Plátano	259	298	39	15,1
Cebada Forrajera	62	27	-35	-56,5
Papaya	15	14	-1	-6,7
Pasto Alfalfa	12	8	-4	-33,3
Otros permanentes	32	14	-18	-56,3
Total	8 464	7 392	-1 072	-12,7

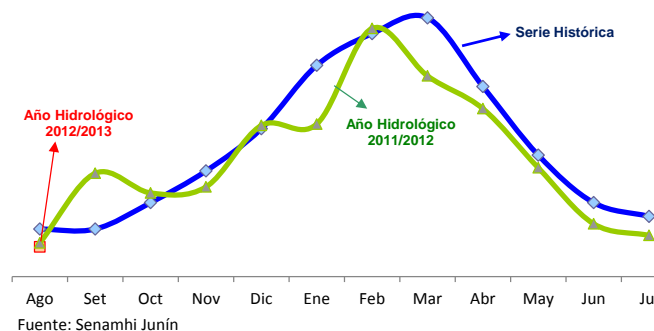
Fuente: Dirección Regional de Agricultura Junín

En primer mes de la campaña agrícola 2012-2013, el nivel del río Mantaro (Sierra) se ubicó por encima de su promedio histórico y la del río Perené (Selva), por debajo.

Zona sierra: Nivel del agua del río Mantaro



Zona selva: Nivel del agua del río Perené



La actividad minera metálica creció en 11,4 % en el mes y en 3,6 % en el acumulado, debido, en ambos casos, a la mayor producción de plomo, zinc y plata. En el acumulado, cayó en cobre y oro.

PRODUCCIÓN MINERA METÁLICA Contenido Fino

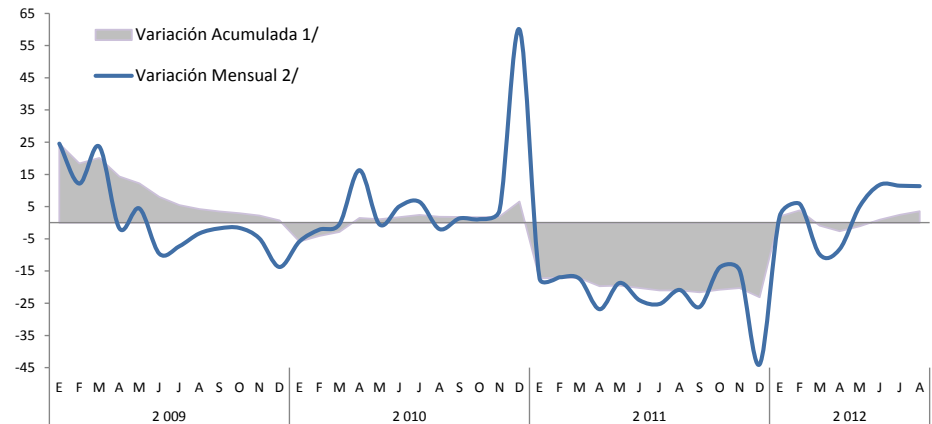
	Agosto		Var. %	Enero - Agosto		Var. %
	2 011	2 012		2 011	2 012	
Cobre (TMF)	689	736	6,8	5 880	5 500	-6,5
Plomo (TMF)	3 243	3 450	6,4	21 880	25 671	17,3
Zinc (TMF)	16 175	18 745	15,9	131 703	137 851	4,7
Plata (Kg.f)	35 363	38 071	7,7	284 423	293 827	3,3
Oro (Grm.f)	107 248	86 470	-19,4	720 895	582 188	-19,2
TOTAL 1/			11,4			3,6

1/ Variación en términos reales, a precios de 1994.

Fuente: DGM/DPM/ Estadística Minera.

Elaboración: BCRP, Sucursal Huancayo.

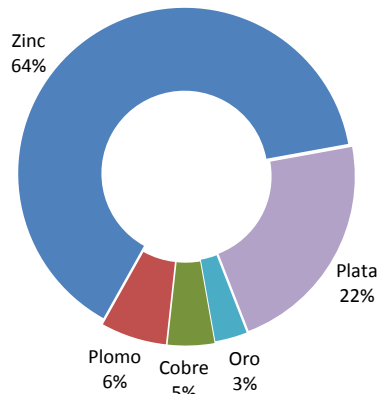
VALOR BRUTO DE LA PRODUCCIÓN (VBP) MINERA (Variación porcentual real)



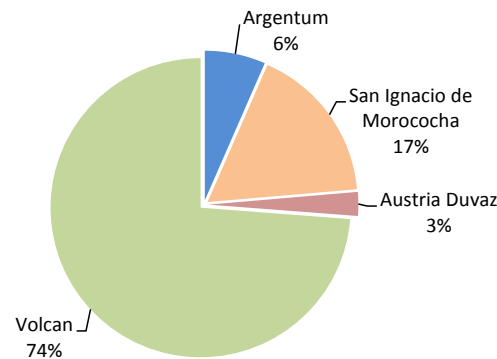
1/ Respecto a diciembre del año anterior

2/ Respecto de similar mes del año precedente

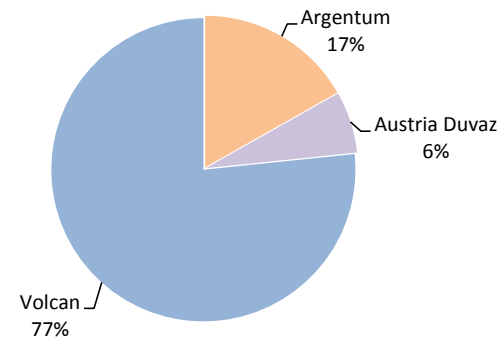
Participación en el VBP Minero Metálico (Enero - Agosto 2012)



PRODUCCIÓN DE ZINC



PRODUCCIÓN DE PLATA



La manufactura no primaria, durante el mes y el acumulado, se expandió en 12,3 % y 15,5 %, respectivamente, justificado, en ambos casos, por la mayor producción de la minería no metálica (cemento). La mayor producción de cemento se asoció al incremento de la inversión pública y continuidad de la demanda privada favorable (familias y constructoras).

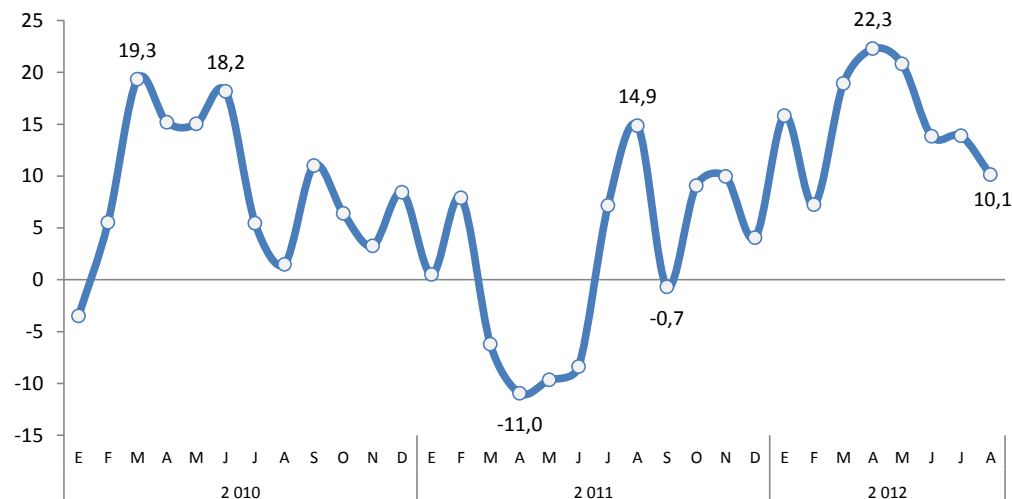
PRODUCCIÓN MANUFACTURA NO PRIMARIA

(Variación porcentual real 1/)

	Agosto		Enero – Agosto	
	2011	2012	2011	2012
Alimentos	17,0	17,8	10,8	-0,5
Condimentos	20,8	23,8	15,2	2,4
Galletas	0,9	-13,1	-7,3	-15,8
Textiles	5,2	10,1	-29,5	-9,6
Telas cardadas	5,0	84,1	-5,1	7,5
Frazadas	74,7	-62,2	-30,3	-27,6
Mantas (pañolones)	-66,5	132,6	-54,6	-19,0
Productos Químicos	-19,0	-71,3	19,5	-59,4
Plásticos	-19,0	-71,3	19,5	-59,4
Ácido sulfúrico	-	-	-	-
Sulfato de cobre	-	-	-	-
Sulfato de zinc	-	-	-	-
Otros 2/	-	-	-	-
Minerales No Metálicos	15,0	12,5	0,4	17,4
Cemento	15,0	12,5	0,4	17,4
TOTAL	14,5	12,3	-0,9	15,5

MANUFACTURA NO PRIMARIA DESESTACIONALIZADA

(En variación % del índice desestacionalizado)



1/ Respecto al mismo mes o período del año anterior, a precios de 1994

2/ Oleum 105,62%.

Fuente: Empresas Industriales.

Elaboración: BCRP, Sucursal Huancayo

Los despachos de cemento aumentaron en 0,7 % en el mes, debido a la continuidad de la demanda privada, ya que la inversión pública disminuyó en 1,6 % ante la contracción en el Gobierno Central. En el acumulado, creció en 21,4 %, impulsado por el gasto público.

INDICADOR DEL SECTOR CONSTRUCCIÓN

En toneladas

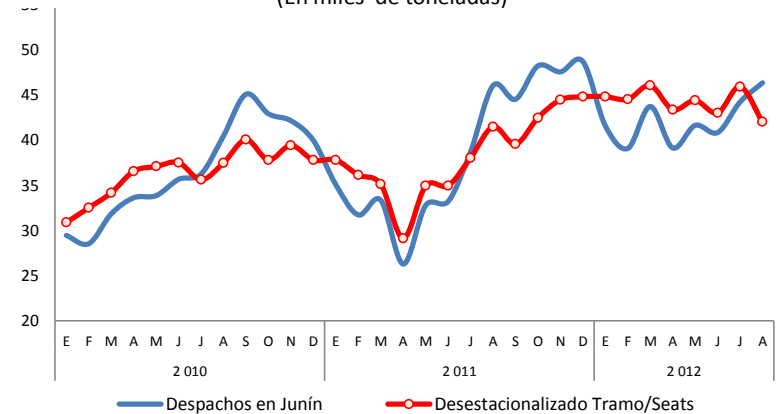
	Agosto			Enero - Agosto		
	2 011	2 012	Var.%	2 011	2 012	Var.%
Despacho de Cemento (TM)	46 034	46 340	0,7	277 173	336 542	21,4

Fuente: Empresa Cemento Andino

Elaboración: BCRP, Sucursal Huancayo.

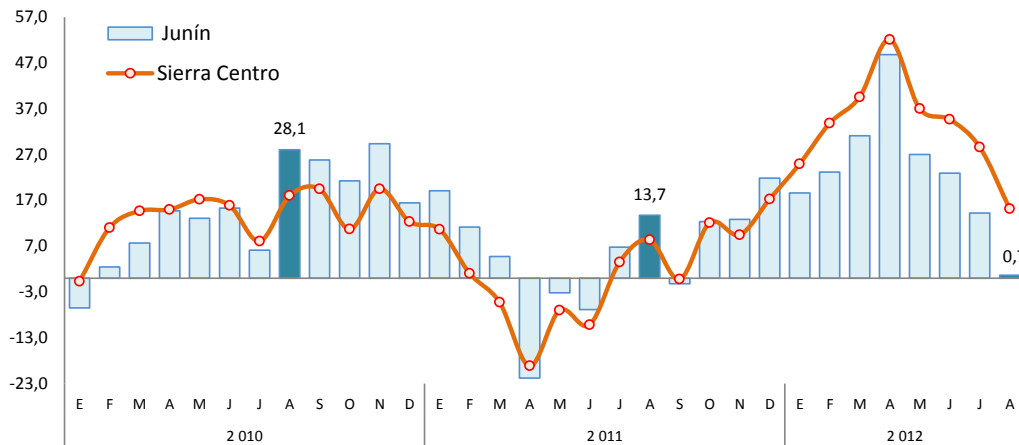
JUNÍN: DESPACHO DE CEMENTO

(En miles de toneladas)



Despacho de Cemento en Junín y Sierra Centro 1/

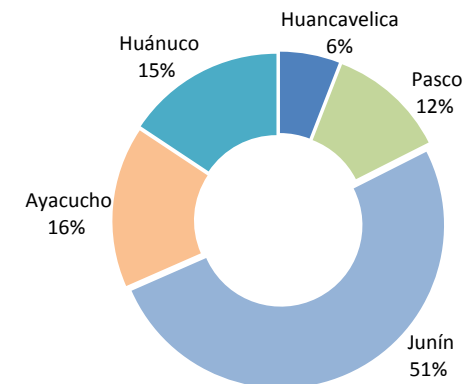
En variaciones porcentuales



1/ Sierra Centro: Huancavelica, Ayacucho, Junín, Pasco y Huánuco
Fuente: Cemento Andino

Despacho de Cemento en Sierra Centro

(Enero - Agosto 2012)



En agosto, la variación mensual del Índice de Precios al Consumidor (IPC) en la ciudad de Huancayo, se incrementó en 0,55 %, mientras que a nivel nacional lo hizo en 0,51 %. La variación acumulada en Huancayo al octavo mes (1,12 %) fue menor al promedio nacional (2,17 %).

CIUDAD DE HUANCAYO: VARIACIÓN DEL IPC POR GRANDES GRUPOS DE CONSUMO AGOSTO 2012

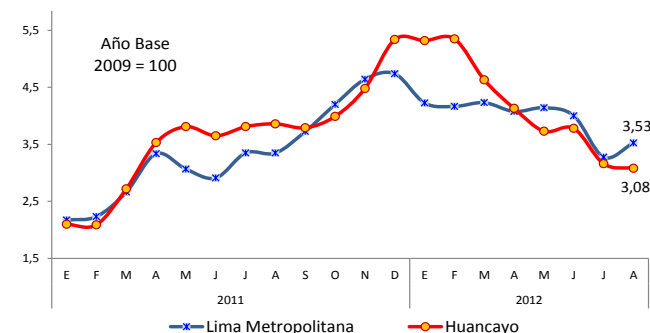
Grandes Grupos de Consumo	Ponderación 1/	Variación Porcentual		
		Mensual	Acumulada	Anualizada
		Ago.12 / Jul.12	Ago.12 / Dic.11	Ago.12 / Ago.11
Índice General	100,00	0,55	1,12	3,08
Alimentos y bebidas	44,13	1,13	1,14	2,69
Vestido y calzado	6,43	0,20	2,06	2,30
Alquiler de vivienda, combustible y electricidad	7,81	0,78	0,91	1,37
Muebles, enseres y mantenimiento de la vivienda	4,67	-0,02	0,77	1,09
Cuidado, conservación de la salud y serv. médicos	3,43	0,47	1,19	1,25
Transportes y comunicaciones	12,84	-0,12	0,51	9,58
Esparcimiento, div., serv. cult. y de enseñanza	14,24	-0,22	1,48	1,58
Otros bienes y servicios	6,44	0,03	1,07	1,58

1/ Año base, 2009=100.

Fuente: INEI Huancayo

Elaboración: BCRP, Sucursal Huancayo.

Ciudad de Huancayo: Variación Porcentual Anualizada del IPC



Los productos con mayor contribución positiva a la variación del IPC del mes fueron: cebolla de cabeza roja, limón, papaya, leche evaporada y culantro.

Contrariamente, los productos con mayor contribución negativa a la variación mensual fueron: papa blanca, queso fresco de vaca, zanahoria, pasaje en ómnibus interprovincial y equipo telefónico móvil.

En el mes, el gasto público se redujo en 15,5 %, ante los menores desembolsos en los gobiernos, Central y Regional.

Entre enero y agosto creció 2,7 %, debido principalmente a mayores montos devengados en los municipios. Crecieron los Gastos Corrientes y de Capital.

JUNÍN: GASTO PÚBLICO POR NIVELES DE GOBIERNO 1/

(En miles de nuevos soles)

	Agosto			Enero – Agosto		
	2011	2012	Var. % 2/	2011	2012	Var. % 2/
Gobierno Central	102 934	75 486	-29,2	636 926	572 889	-13,5
Gov. Regional de Junín	87 176	73 043	-19,1	495 979	536 536	4,1
Gobiernos Locales	46 809	58 614	21,0	259 339	376 896	39,8
TOTAL	236 919	207 144	-15,5	1 392 244	1 486 321	2,7

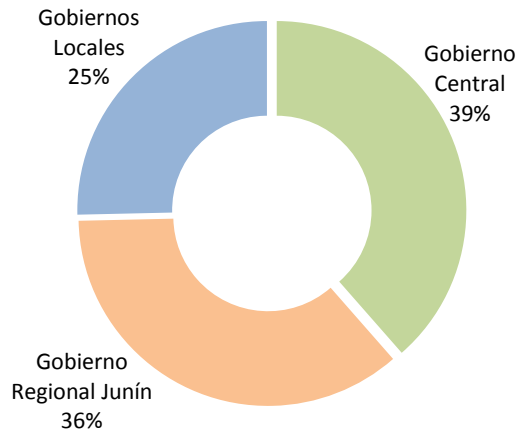
1/ Gasto Devengado. Nivel de gasto que se asocia a la verificación del cumplimiento de las obligaciones.

2/ Variación en términos reales.

Fuente: Ministerio de Economía y Finanzas - SIAF.

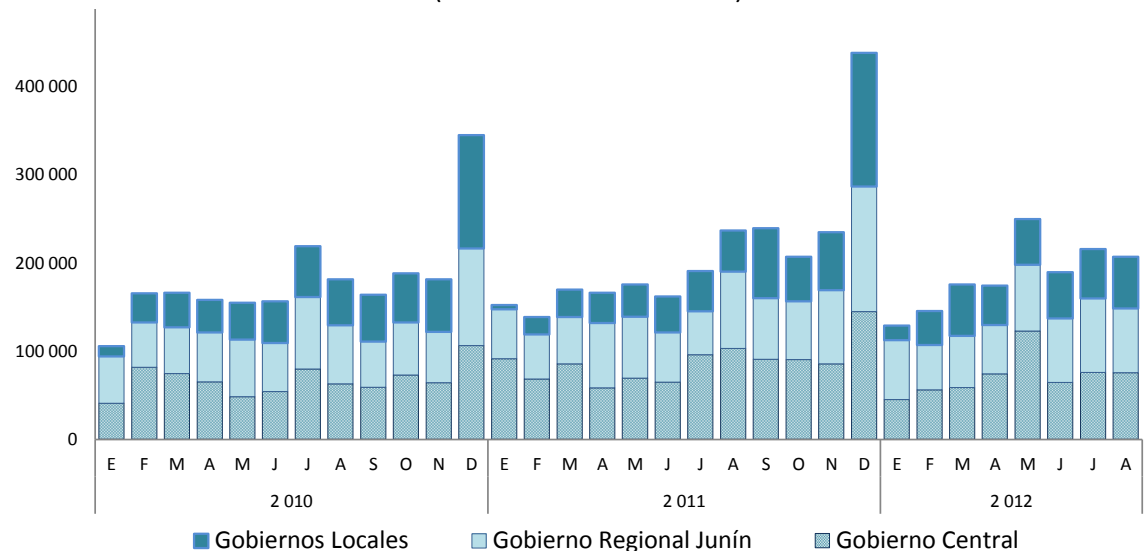
Gasto Público: Participación

(Enero - Agosto 2012)



Comportamiento del Gasto Público

(En miles de nuevos soles)



JUNÍN: INVERSIÓN PÚBLICA POR NIVELES DE GOBIERNO 1/

(En miles de nuevos soles)

	Agosto			Enero – Agosto		
	2011	2012	Var. % 2/	2011	2012	Var. % 2/
Gobierno Central	24 471	13 975	-44,8	112 770	79 733	-32,0
Gob. Regional de Junín	6 614	15 333	123,9	56 498	80 820	37,6
Gobiernos Locales	26 137	28 968	7,1	116 600	189 391	56,3
TOTAL	57 221	58 276	-1,6	285 867	349 943	17,8

1/ Gasto Devengado. Nivel de gasto que se asocia a la verificación del cumplimiento de las obligaciones.

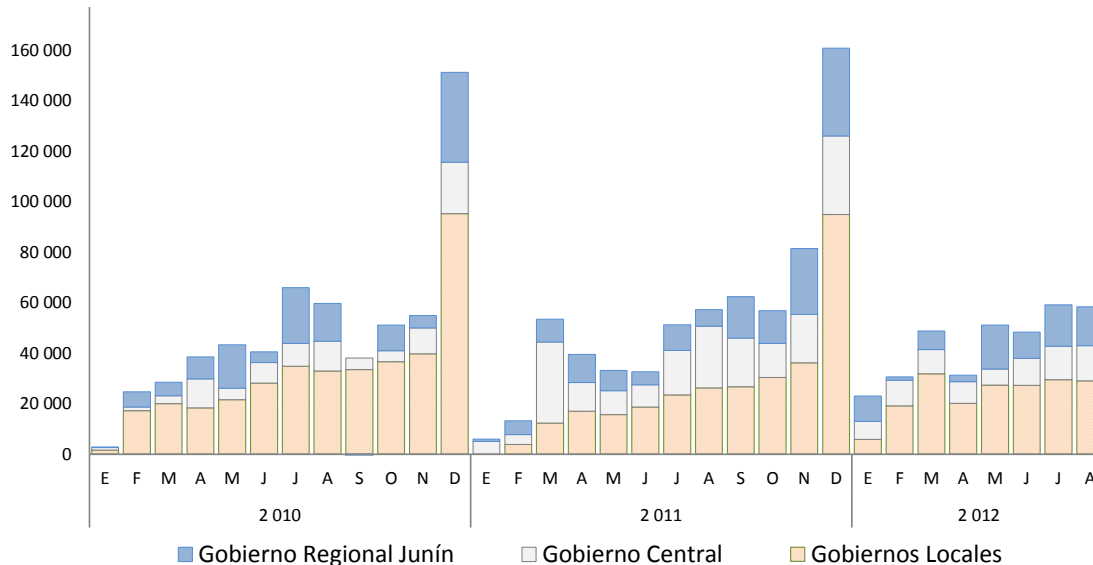
2/ Variación en términos reales.

Fuente: Ministerio de Economía y Finanzas - SIAF.

La inversión pública del mes se redujo en 1,6%, por la contracción en el Gobierno Central, en los sectores de transporte y educación. En el acumulado, creció en 17,8 % ante los mayores desembolsos en los municipios y el Gobierno Regional, ante la reducción de dicho gasto en igual lapso de 2011 (efecto base) por cambio de autoridades.

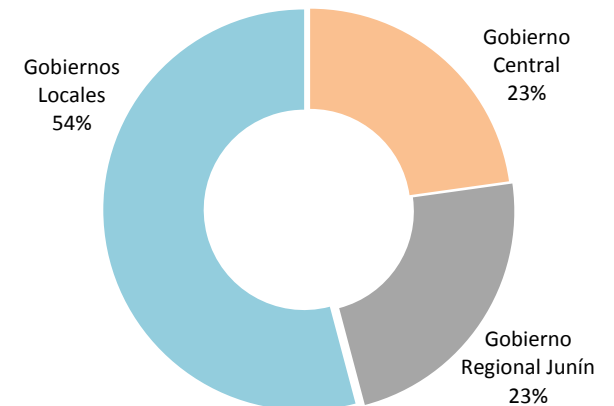
Comportamiento de la Inversión Pública

(En miles de nuevos soles)



Inversión Pública: Participación

(Enero - Agosto 2012)

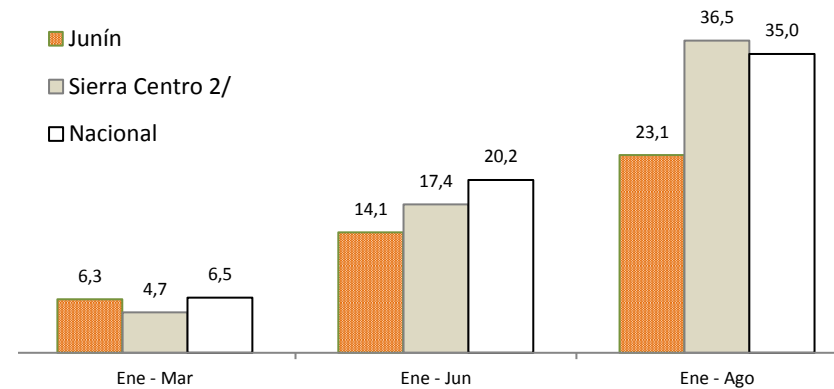


Entre enero y agosto, el avance presupuestal en la ejecución de **proyectos** públicos (devengado / PIM) evidenció:

- Un avance del 23,1 % en el Gasto del **Gobierno Central** en Junín, menor al promedio nacional y de la Sierra Central.
- Un avance del 33,8 % en el **Gobierno Regional de Junín**, menor al promedio nacional y de la Sierra Central.
- Un avance del 36,9 % en los **municipios**, superior al de la Sierra Central, e igual al avance promedio a nivel nacional.

GOBIERNO CENTRAL: AVANCE DE INVERSIÓN 1/

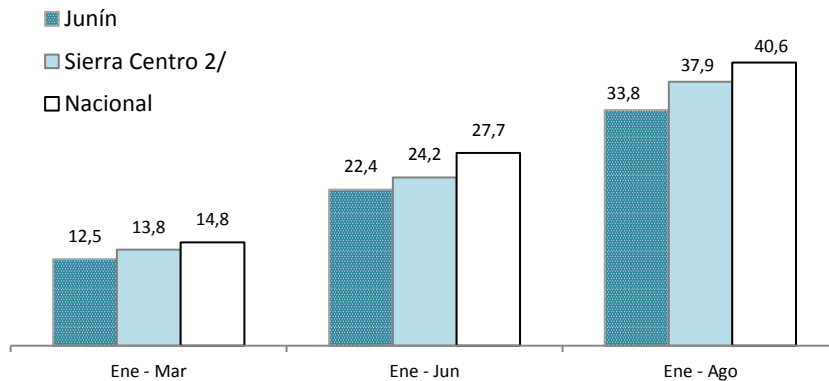
(Ratio en puntos porcentuales)



1/ Razón entre el "Devengado" y el "PIM", expresado en porcentajes
2/ Huánuco, Pasco, Junín, Ayacucho y Huancavelica

GOBIERNO REGIONAL: AVANCE DE INVERSIÓN 1/

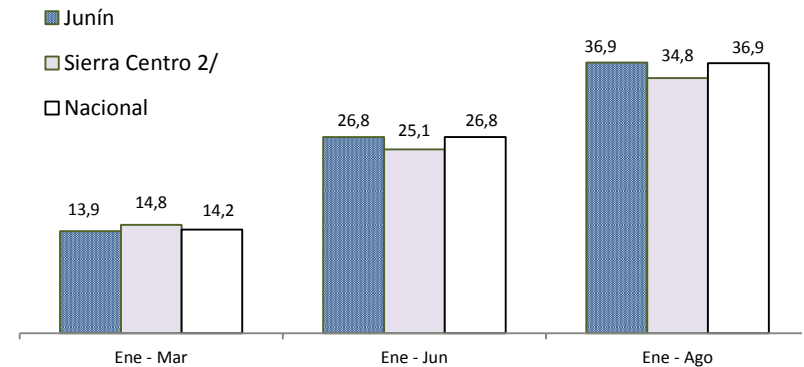
(Ratio en puntos porcentuales)



1/ Razón entre el "Devengado" y el "PIM", expresado en porcentajes
2/ Huánuco, Pasco, Junín, Ayacucho y Huancavelica

MUNICIPIOS: AVANCE DE INVERSIÓN 1/

(Ratio en puntos porcentuales)



1/ Razón entre el "Devengado" y el "PIM", expresado en porcentajes
2/ Huánuco, Pasco, Junín, Ayacucho y Huancavelica

Al término de agosto, el crédito del Sistema Financiero creció 17,5 %, ante los mayores montos colocados por las Empresas Bancarias, No Bancarias y Agrobanco. En el mes, el 88,9 % del crédito fue otorgado en moneda nacional; y, la mora del sistema se ubicó en 3,0 %.

CRÉDITOS DEL SISTEMA FINANCIERO 1/

En miles de nuevos soles

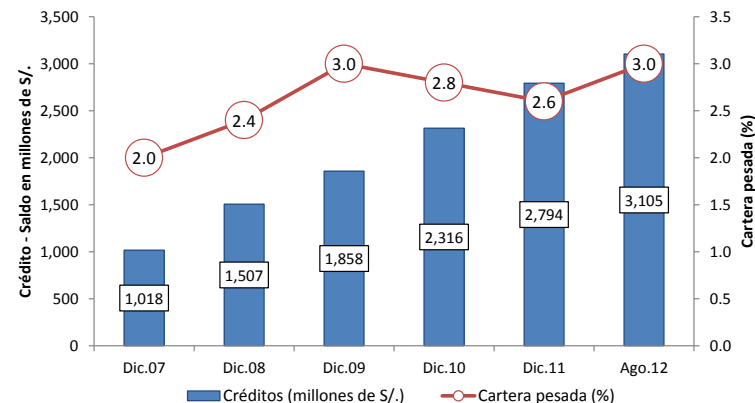
	Agosto		Variación % Real	
	2 011	2 012	Ago.12 / Jul.12	Ago.12 / Ago.11
I. Empresas Bancarias	1 406 104	1 743 350	0,1	19,8
II. Instituciones de microfinanzas	957 847	1 150 667	1,0	16,0
Empresas Financieras	343 862	408 484	2,8	14,7
Cajas Municipales	454 681	561 429	1,2	19,3
Cajas Rurales	67 320	90 676	2,3	30,1
Edpymes	91 984	90 077	-8,7	-5,4
Total Bancarias+Microfinancieras	2 363 951	2 894 017	0,5	18,3
En Moneda Nacional (MN)	2 074 254	2 547 930	0,8	18,7
En Moneda Extranjera (ME)	289 696	346 087	-2,1	15,4
III. Entidades Estatales	187 711	210 500	-1,2	8,3
Banco de la Nación	149 976	154 875	0,4	-0,3
Agrobanco	37 735	55 625	-5,4	42,4
Total Sistema Financiero (I+II+III)	2 551 662	3 104 516	0,4	17,5
En Moneda Nacional (MN)	2 261 965	2 758 430	0,7	17,8
En Moneda Extranjera (ME)	289 696	346 087	-2,1	15,4

1/ Cifras preliminares

Fuente: SBS

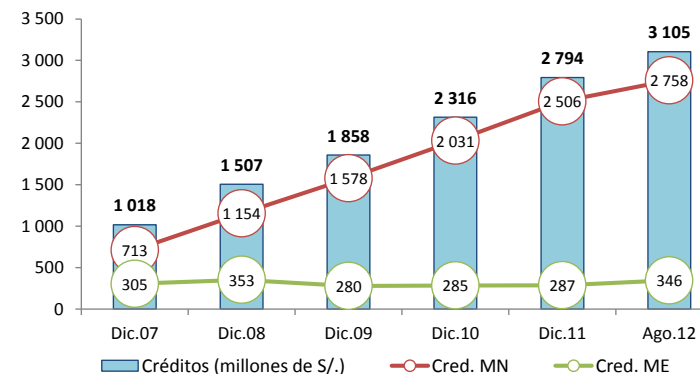
En el departamento, **26 empresas privadas** otorgan créditos a hogares y empresas, concentrándose en 7 de ellas, al término de agosto, el 81,0% del crédito de las empresas Bancarias y de Microfinanzas. Entre ellas: Banco de Crédito, Banco Continental, Caja Huancayo, Mi Banco y Financiera Confianza.

Crédito y cartera pesada del Sistema Financiero



Crédito por tipo de moneda

En millones de S/.



Al término de agosto, el total de captaciones del Sistema Financiero creció en 7,4 %, resultado que se asoció a los incrementos en las Empresas No Bancarias (14,1 %) y del Banco de la Nación (24,8 %). En el mes, el Banco de la Nación captó el 19,0 % del total depositado.

DEPÓSITOS DEL SISTEMA FINANCIERO 1/

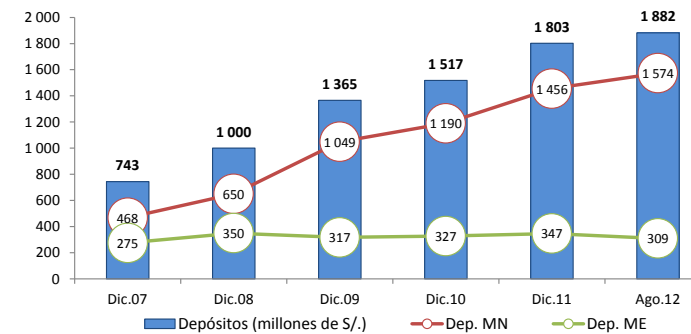
En miles de nuevos soles

	Agosto		Variación % Real	
	2 011	2 012	Ago.12 / Jul.12	Ago.12 / Ago.11
I. Empresas Bancarias	891 518	904 775	-1,2	-2,0
II. Instituciones de microfinanzas	525 250	620 710	-0,2	14,1
Empresas Financieras	46 616	61 157	2,3	26,7
Cajas Municipales	450 912	532 754	-0,5	14,1
Cajas Rurales	27 721	26 799	-0,8	-6,6
Total Bancarias+Microfinancieras	1 416 768	1 525 486	-0,8	4,0
Vista	246 091	239 414	3,5	-6,0
Ahorro	509 321	558 851	-2,6	6,0
A plazos	661 355	727 221	-0,8	6,2
III. Entidades Estatales	276 338	356 956	-1,4	24,8
Banco de la Nación	276 338	356 956	-1,4	24,8
Total Sistema Financiero (I+II+III)	1 693 106	1 882 441	-0,9	7,4
En Moneda Nacional (MN)	1 332 948	1 573 706	-0,6	14,0
En Moneda Extranjera (ME)	360 157	308 736	-2,4	-17,2

1/ Cifras preliminares

Fuente: SBS

Depósitos del Sistema Financiero
(Saldos en millones de nuevos soles)



Al término de agosto, el 83,6% del total captado por el Sistema Financiero fue en moneda nacional.

En el departamento, **18 empresas privadas** realizan captaciones del público, concentrándose en 5 de ellas, al término de agosto, el 86,7% del total depositado en las empresas Bancarias y de Microfinanzas, siendo éstas: Caja Huancayo, Banco de Crédito, Banco Continental, Scotiabank e Interbank.

Las principales inversiones privadas, entre el 2010 y 2013, suman más de US\$ 2 527 millones.

Junín: Principales Proyectos de Inversión Privada

EMPRESA	SECTOR	MILL US\$	EJECUCIÓN ESTIMADA	DETALLE
Chinalco Mining Perú	Minero	2 200,0	Estudios previos y construcción de la planta, desde 2008 hasta primer semestre de 2014	Proyecto cuprífero Toromocho. Chinalco Mining Perú, controlada por la firma Aluminum Corp of China Ltd. (Chinalco), construirá una planta para producción de concentrados de cobre, plata y molibdeno. Fuente: http://www.chinalco.com.pe/index.php?var=chi_2240
Chinalco Mining Perú	Construcción	50,0	De 2010 a 2013	La empresa Chinalco Mining Perú, ejecutora del proyecto cuprífero Toromocho, trasladará a la actual localidad de Morocha a una nueva ubicación, toda vez que dicho poblado se encuentra sobre las reservas del proyecto. Esta inversión forma parte de los US\$ 2200 que espera invertir la empresa en el desarrollo del Proyecto Toromocho. Fuente: http://www.chinalco.com.pe/index.php?var=chi_2240
Cemento Andino S.A.	Construcción	187,0	Del 2009 al 2012	La empresa Cemento Andino instalará un nuevo horno que le permitirá elevar su producción hasta los 2,1 millones de toneladas de cemento por año, con lo cual se conseguiría un 60 por ciento más de producción. Paralelamente, la empresa efectuará inversiones complementarias: instalación de un molino de cemento, aumento de la potencia de sus central hidroeléctrica de Condorcocha, ampliación de la capacidad de envase y despacho, y puesta en paralelo de la central hidroeléctrica de Carpapata Fuente: http://www.aai.com.pe/files/instituciones_no_financieras/cemento_%20andino/ca/cemento_andino_ca.pdf
Sazón Lopesa	Manufactura	2,0	De 2011 a 2012	La empresa, dedicada a la elaboración de sazónadores y condimentos, construirá una nueva fábrica de sazónadores en Huancayo. La empresa se habría acogido a la Ley de Promoción de Actividades Productivas en Zonas Altoandinas, vía el ingreso de empresas con beneficios tributarios para invertir en lugares con más de 2 500 metros de altura.
Vena Resources	Minería	10,0	De 2010 a 2012	La minera junior Vena Resources, de Canadá, llegaría a invertir más de US\$ 10 millones en el proyecto Azulcocha, que incluye la rehabilitación de la mina y la construcción de dos plantas de tratamiento de zinc. Fuente: http://noticiasmineras.mining.com/2011/05/04/vena-resources-acelera-construccion-de-proyecto-azulcocha-luego-de-aprobacion-de-estudio-ambiental/
Volcan Compañía Minera	Minería	75,0	De 2010 a 2012	Minera Volcan invertirá entre US\$ 70 y US\$ 80 millones en los proyectos Alpamarca y Río Pallanga. El proyecto de plata de Alpamarca se pondría en operación a partir del año 2012, y se trata de un proyecto prometedor, por altas leyes de concentración en plata. El proyecto Alpamarca incluye la instalación de una planta procesadora de minerales de 2 000 toneladas de capacidad, cuya inversión bordea los US\$ 20 millones. Fuente: http://www.latibex.com/act/esp/empresas/hechosrelev/2011/48014hecho20111107_0945.pdf
Real Plaza Huancayo	Comercio	3,5	2012	El Centro Comercial Real Plaza Huancayo, perteneciente al grupo Interbank, ejecutará la ampliación de su centro comercial, para la instalación de un local de 6 500 metros cuadrados, donde atenderá la tienda por departamentos Ripley. Fuente: Diario Gestión (09-04-2012)
TOTAL		2 527,5		

Fuente: Portales web de empresas involucradas, Proinversión, Ministerio de Energía y Minas, diarios especializados y agencias de noticias.

Elaboración: BCRP - Sucursal Huancayo