



BANCO CENTRAL DE RESERVA DEL PERÚ

Junín: Síntesis de Actividad Económica - Febrero 2012 -

**Departamento de Estudios Económicos
Sucursal Huancayo**

Viernes, 27 de abril de 2012

Entre enero y febrero, el **Indicador de Actividad Económica** evidenció un crecimiento de 3,9%, explicado por los incrementos en todos los sectores considerados, con excepción de la minería. Por su parte, el **Índice de Confianza Empresarial** alcanzó un nivel de 54,7 puntos, acumulándose con ello 28 meses en el tramo optimista.

Indicador de Actividad Económica Regional 1/ 2/

(Variación porcentual respecto a similar período año anterior)

Sectores	Ponderación 3/	2012
		ENERO - FEBRERO
Agropecuario	12,9	5,4
Agrícola		5,2
Pecuario		6,6
Minería	10,7	-6,5
Manufactura 4/	16,0	11,4
Primaria		-
No primaria		11,4
Electricidad	4,5	3,6
Construcción	7,3	20,8
Servicios gubernamentales	6,8	1,9
Servicios financieros	1,8	14,9
TOTAL	59,9	3,9

1/ Es un indicador parcial de la actividad económica de la región que alcanza una cobertura de 59,9 por ciento del valor agregado bruto de la producción regional según cifras del INEI.

2/ Actualizado con información al 20 de abril de 2012.

3/ Considera la estructura productiva de la región para el año 2007 según cifras del INEI.

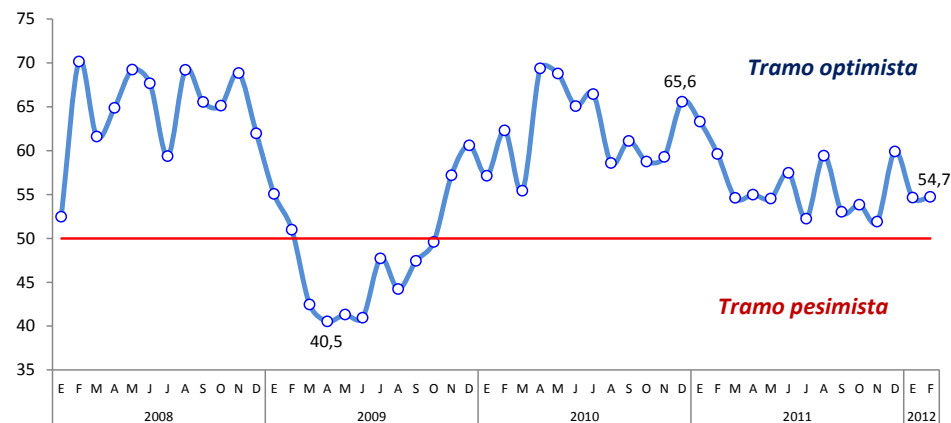
4/ No incluye la refinación de metales.

En el caso de los servicios financieros se considera como ponderación el promedio nacional para dicho año (1,8 por ciento).

Fuente: MINAG, MINEM, OSINERGMIN, MEF, SBS, Cemento Andino y emp. manufactureras.

Elaboración: BCRP, Sucursal Huancayo.

ÍNDICE DE CONFIANZA EMPRESARIAL REGIONAL (ICER) DE JUNÍN * (Índice de difusión en puntos)



* Elaborado con base a los índices desestacionalizados (Tramo/Seats) de comercio e industria

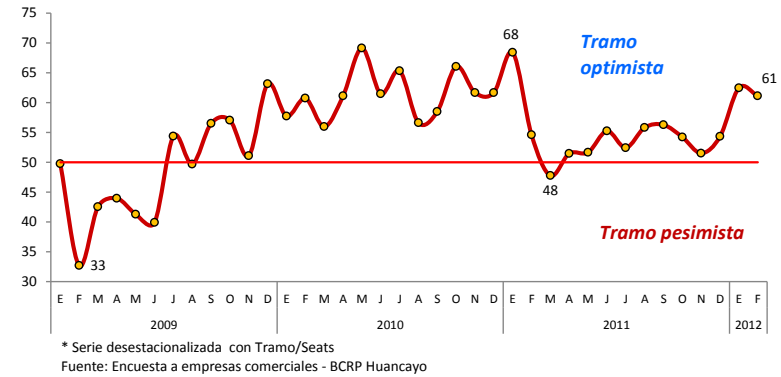
Fuente: Encuesta a empresas comerciales e industriales

Elaboración: BCRP - Sucursal Huancayo

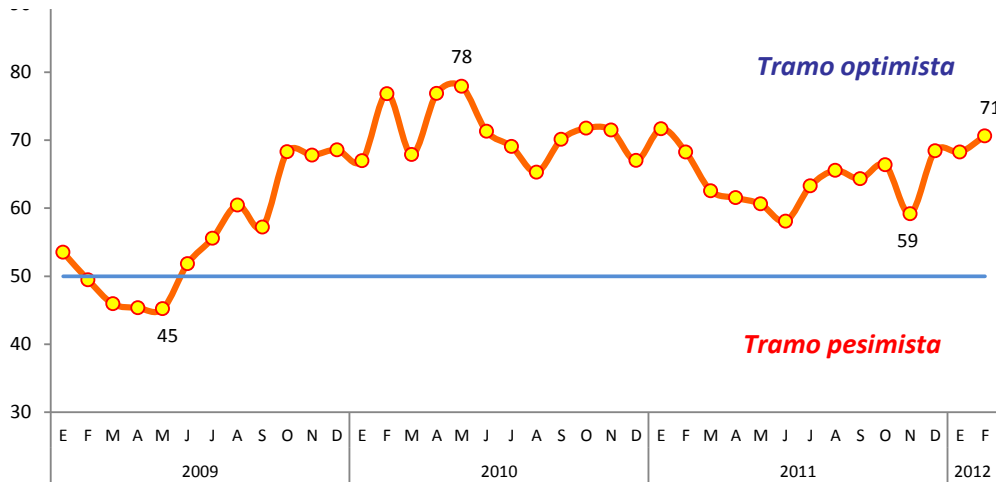
En febrero, el **Índice de Confianza Empresarial del Sector Comercio** registró un nivel de 61,1 puntos, acumulando 11 meses consecutivos en el tramo optimista.

Las expectativas para dentro de tres meses, medidos por el **Índice de Expectativas Empresariales**, registró en febrero un nivel de 70,6 puntos, acumulando 33 meses consecutivos en el tramo optimista.

ÍNDICE DE CONFIANZA DEL SECTOR COMERCIO *
(Índice de difusión en puntos)



ÍNDICE DE EXPECTATIVAS EMPRESARIALES A 3 MESES *
(Índice de difusión en puntos)



* Elaborado con base a los índices desestacionalizados (Tramo/Seats) de comercio e industria
Fuente: Encuesta a empresas comerciales e industriales

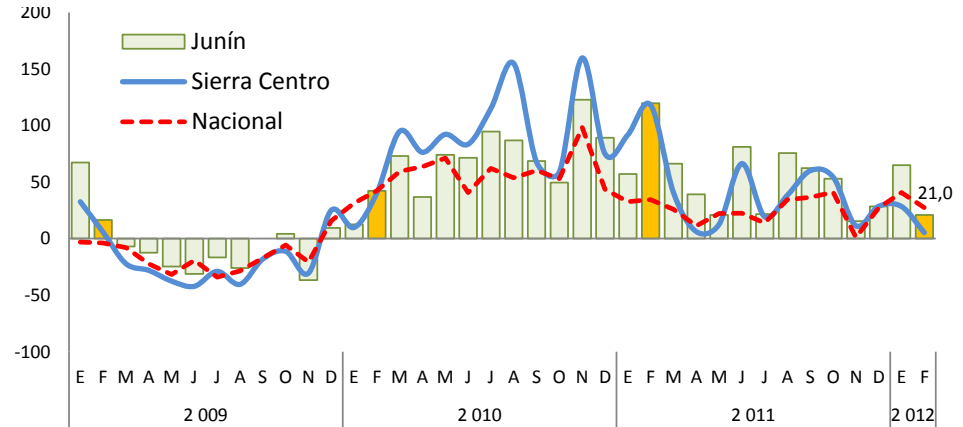
DIFICULTADES PARA EL DESARROLLO DE INVERSIONES PRIVADAS – FEBRERO 2012
(En variaciones porcentuales)



Algunos indicadores de consumo privado mostraron, al término de febrero, resultados positivos en la **venta de carros nuevos, consumo de energía eléctrica y otorgamiento de créditos personales**; no obstante, éstos fueron menores a sus similares en igual mes de 2012.

VENTA DE CARROS NUEVOS

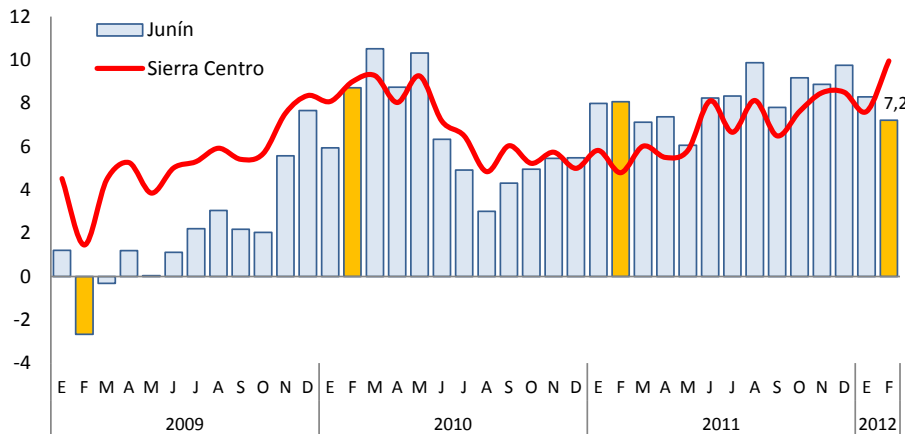
(Variación porcentual anual de unidades)



* Autos-SW, camionetas, omnibuses y camiones.
Fuente: ARAPER

CONSUMO DE ENERGÍA ELÉCTRICA

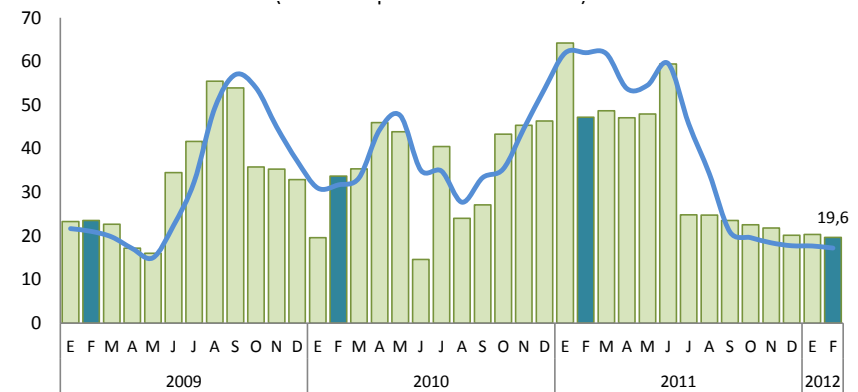
(Variación porcentual anual)



Fuente: Electrocentro S.A.

CRÉDITO A PERSONA NATURALES

(Variación porcentual real anual)



Fuente: SBS

Crédito personal Promedio móvil, 3 últimos meses

La producción agropecuaria aumentó en el mes y el acumulado en 3,9% y 5,4%, respectivamente, tanto por la parte agrícola como pecuaria. En el acumulado creció por piña, plátano, naranja, papa, arveja grano verde, yuca, haba grano verde, pasto braquearia, leche, huevo y por todas las carnes, con excepción a la de ovino.

Producción de principales productos agropecuarios

(En toneladas)

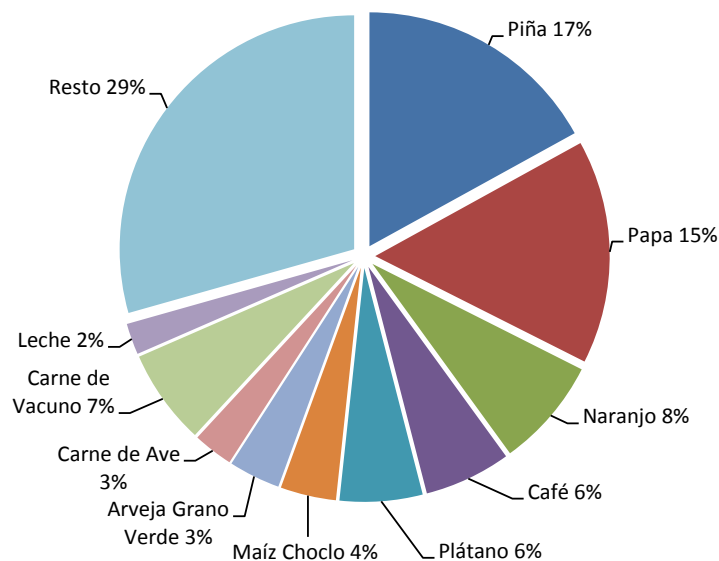
	Febrero			Enero - Febrero		
	2 011	2 012	Var.%	2 011	2 012	Var.%
Producción agrícola 1/			3,7			5,2
Mercado interno 1/			1,5			4,1
Papa	40 300	38 334	-4,9	59 144	60 338	2,0
Piña	23 432	26 299	12,2	52 925	60 176	13,7
Naranja	14 025	15 249	8,7	32 822	35 221	7,3
Plátano	11 558	13 089	13,3	27 452	30 457	10,9
Yuca	4 354	4 767	9,5	9 848	10 378	5,4
Palto	2 619	2 848	8,7	6 987	7 472	6,9
Trebol	3 609	3 482	-3,5	7 145	6 823	-4,5
Arveja Grano Verde	3 662	3 774	3,1	6 118	6 731	10,0
Tangelo	2 717	2 818	3,7	4 652	4 942	6,2
Mdo. industrial y/o exportación 1/			20,1			17,7
Café	2 116	2 600	22,9	2 422	2 933	21,1
Cacao	197	213	7,8	302	322	6,9
Maíz A. Duro	2 493	2 717	9,0	3 577	3 819	6,8
Producción pecuaria 1/			4,8			6,6
Carne de Ave 2/	413	526	27,3	922	1 140	23,7
Carne de Vacuno 2/	573	605	5,6	1 145	1 195	4,4
Leche	3 135	3 324	6,0	6 357	6 701	5,4
SECTOR AGROPECUARIO			3,9			5,4

1/ En nuevos soles a precios de 1994

2/ Peso de animales en pie

Fuente: MINAG - Junín

Participación en el VBP Agropecuario
(Enero - Febrero 2012)



Las siembras, en lo que va de la campaña agrícola, aumentaron en 473 hectáreas (0,5%), al crecer en los cultivos permanentes (en 1 143 hectáreas), principalmente por piña, café y naranja.

Superficie sembrada 1/

En hectáreas

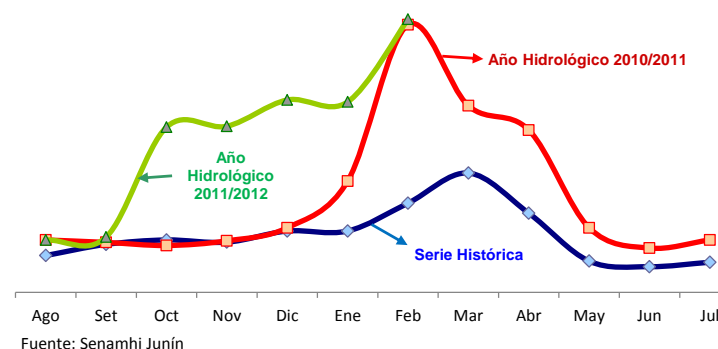
	Campaña Agrícola		Variación	
	2010-2011	2011-2012	Absoluta	%
TRANSITORIOS	93 702	93 032	-670	-0,7
Papa	19 794	19 818	24	0,1
Maíz	8 557	14 195	5 638	65,9
Cebada Grano	12 889	12 900	11	0,1
Trigo	6 792	6 636	-156	-2,3
Arveja Grano Seco	4 753	4 663	-90	-1,9
Yuca	4 227	4 468	241	5,7
Avena Forrajera	4 078	4 075	-3	-0,1
Haba Grano Seco	4 046	3 937	-109	-2,7
Maíz A. Duro	3 995	3 902	-93	-2,3
Frejol Grano Seco	2 945	2 929	-16	-0,5
Otros transitorios	21 626	15 509	-6 117	-28,3
PERMANENTES	7 058	8 201	1 143	16,2
Café	2 543	2 746	203	8,0
Piña	1 195	1 501	306	25,6
Plátano	1 126	1 138	12	1,1
Cacao	1 113	1 039	-74	-6,6
Naranja	224	339	115	51,3
Otros permanentes	857	1 438	581	67,8
TOTAL	100 760	101 233	473	0,5

1/ De agosto 2011a febrero 2012

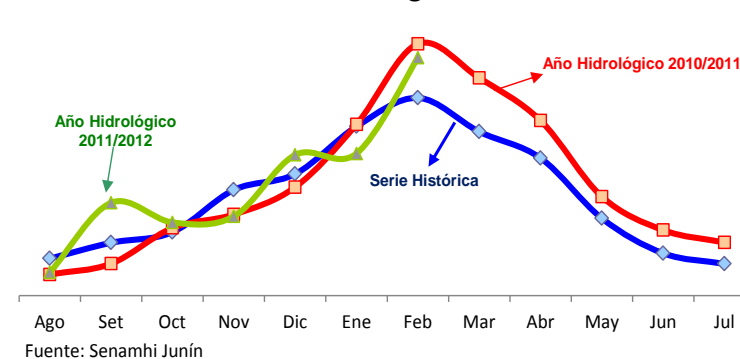
Fuente: MINAG - Junín

En el séptimo mes de la campaña agrícola, el nivel del río Mantaro (sierra) se posicionó por encima de su media histórica, mientras que el río Perené (selva), por debajo.

Zona sierra: Nivel del agua del río Mantaro



Zona selva: Nivel del agua del río Perené



La actividad minera metálica cayó en 9,1% en el mes y en 6,5% en el acumulado, debido, en ambos casos, a la menor producción de cobre, zinc, plata y oro.

PRODUCCIÓN MINERA METÁLICA Contenido Fino

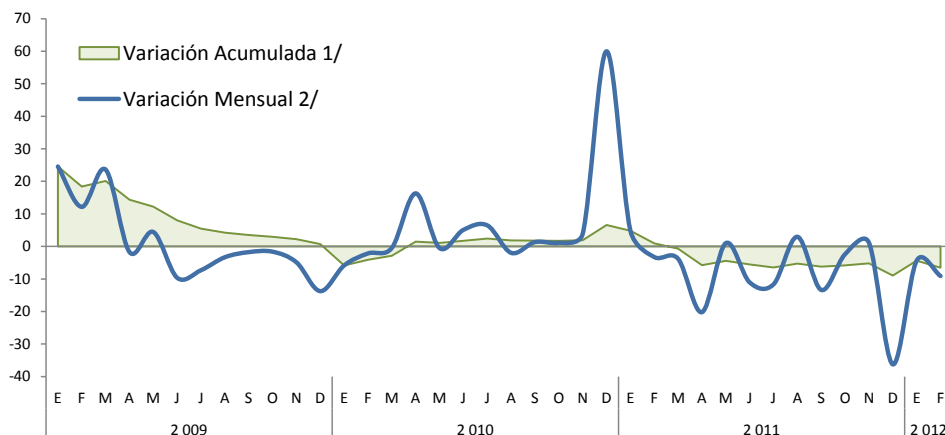
	Febrero		Var. %	Enero - Febrero		Var. %
	2 011	2 012		2 011	2 012	
Cobre (TMF)	1 015	676	-33,4	2 097	1 756	-16,3
Plomo (TMF)	2 561	3 438	34,2	6 152	7 367	19,7
Zinc (TMF)	18 763	16 953	-9,6	40 179	37 613	-6,4
Plata (Kg.f)	39 601	36 935	-6,7	92 000	83 267	-9,5
Oro (Grm.f)	88 736	63 146	-28,8	157 796	136 062	-13,8
TOTAL 1/			-9,1			-6,5

1/ Variación en términos reales, a precios de 1994.

Fuente: DGM/DPM/ Estadística Minera.

Elaboración: BCRP, Sucursal Huancayo.

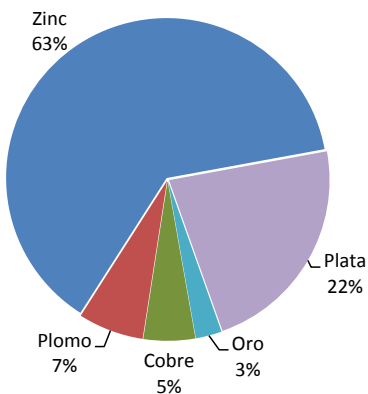
VALOR BRUTO DE LA PRODUCCIÓN (VBP) MINERA (En variaciones porcentuales)



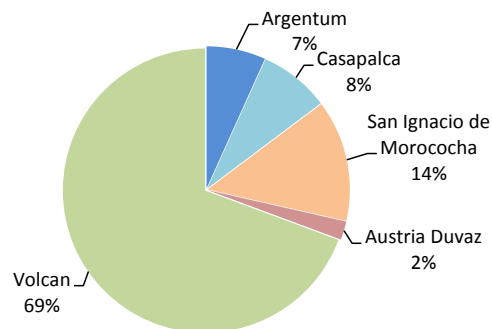
1/ Respecto a diciembre del año anterior

2/ Respecto de similar mes del año precedente

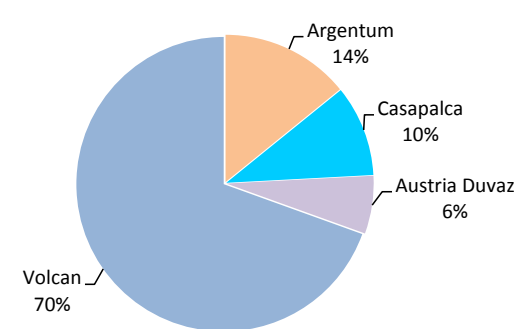
Participación en el VBP Minero Metálico (Enero - Febrero 2012)



PRODUCCIÓN DE ZINC



PRODUCCIÓN DE PLATA



La manufactura no primaria del mes y el acumulado se expandió en 7,2% y 11,4%, respectivamente, justificado, en ambos casos, por la mayor producción de textiles (telas cardadas) y de la minería no metálica (cemento). La mayor producción de cemento se debió al incremento de la inversión pública.

PRODUCCIÓN MANUFACTURA NO PRIMARIA

(Variación porcentual real 1/)

	Febrero		Enero – Febrero	
	2011	2012	2011	2012
Alimentos	4,3	-1,9	11,9	-3,4
Condimentos	11,0	-3,2	18,7	-1,8
Galletas	-23,5	6,1	-16,7	-13,2
Textiles	-43,0	18,7	-38,0	1,9
Telas cardadas	0,6	26,1	-7,6	30,8
Frazadas	-64,5	54,4	-52,3	-4,9
Mantas (pañolones)	-53,6	-33,2	-46,2	-35,3
Productos Químicos	-30,5	-63,9	-24,0	-53,9
Plásticos	-30,5	-63,9	-24,0	-53,9
Ácido sulfúrico	-	-	-	-
Sulfato de cobre	-	-	-	-
Sulfato de zinc	-	-	-	-
Otros 2/	-	-	-	-
Minerales No Metálicos	11,5	7,3	6,9	12,5
Cemento	11,5	7,3	6,9	12,5
TOTAL	7,7	7,2	4,2	11,4

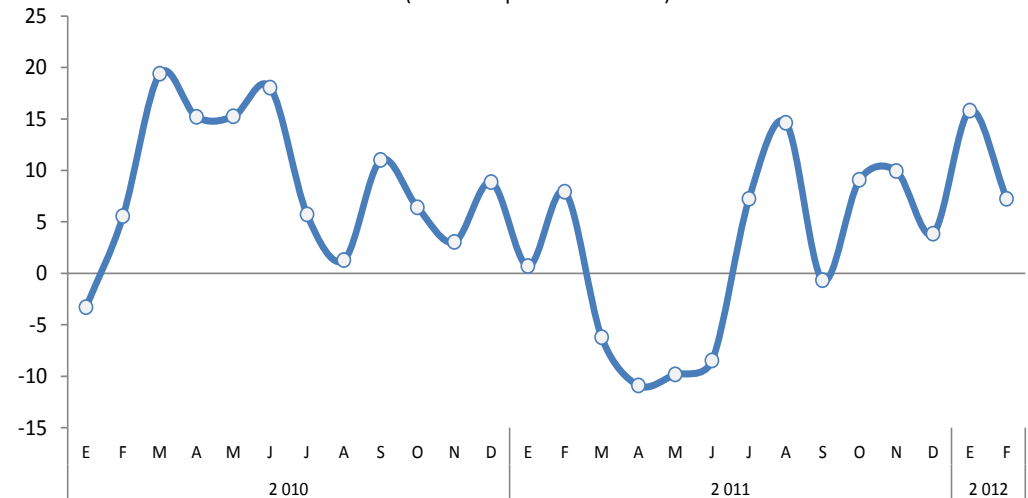
1/ Respecto al mismo mes o período del año anterior, a precios de 1994
2/ Oleum 105,62%.

Fuente: Empresas Industriales.

Elaboración: BCRP, Sucursal Huancayo

MANUFACTURA NO PRIMARIA DESESTACIONALIZADA

(Variación porcentual anual)



Los despachos de cemento aumentaron en 23,2% en el mes y en 20,8% en el avance, motivado por la mayor inversión pública, al haber sido éstos inferiores en similares periodos de 2011 (efecto base), por cambio de autoridades locales y regionales.

INDICADOR DEL SECTOR CONSTRUCCIÓN

En toneladas

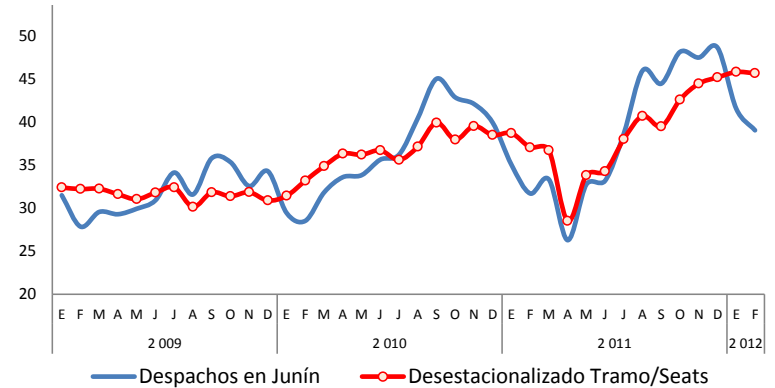
	Febrero			Enero - Febrero		
	2011	2012	Var. %	2011	2012	Var. %
Despacho de Cemento (TM)	31 724	39 078	23,2	66 793	80 665	20,8

Fuente: Empresa Cemento Andino

Elaboración: BCRP, Sucursal Huancayo.

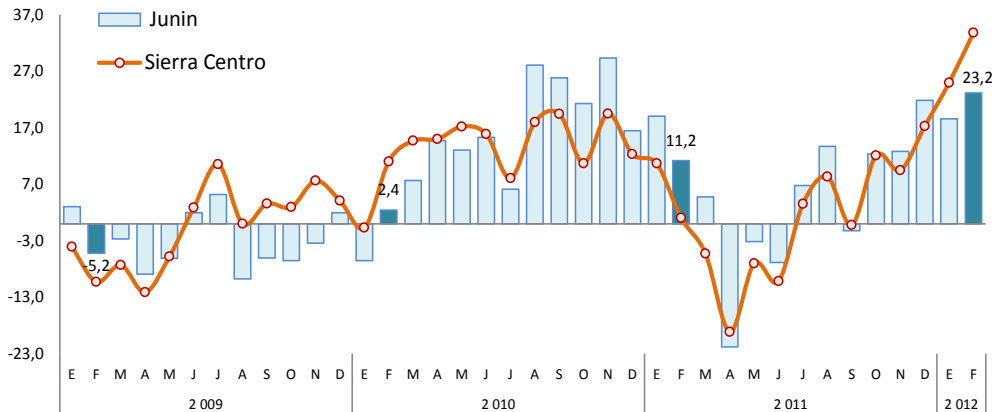
Despacho de Cemento en Junín

(En miles de toneladas)



Despacho de Cemento en Junín y Sierra Centro 1/

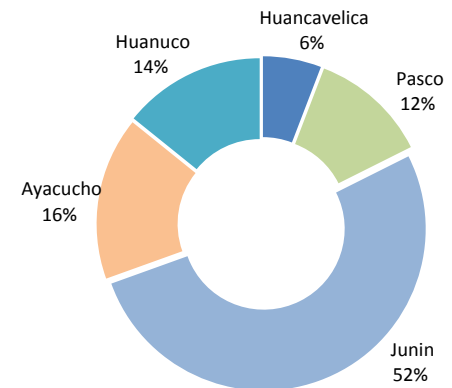
En variaciones porcentuales



1/ Sierra Centro: Huancavelica, Ayacucho, Junín, Pasco y Huánuco
Fuente: Cemento Andino

Despacho de Cemento en Sierra Centro

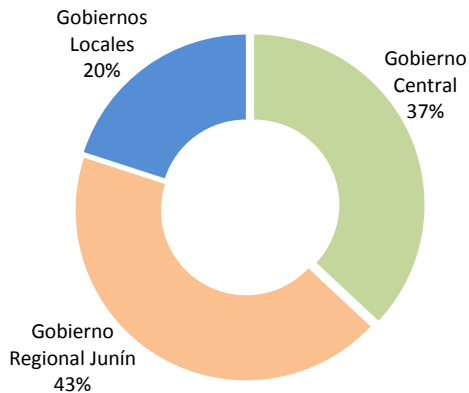
(Enero - Febrero 2012)



En el mes, el gasto público aumentó ligeramente en 0,7%, ante el mayor gasto de los municipios, asociados a sus mayores gastos Corrientes y de Capital.

Entre enero y febrero cayó en 9,6%, debido a los menores Gastos Corrientes en el Gobierno Central; no obstante que aumentarían los Gastos de Capital en los tres niveles de gobierno.

Participación del Gasto Público
(Enero - Febrero 2012)



GASTO PÚBLICO POR NIVELES DE GOBIERNO 1/

(En miles de nuevos soles)

	Febrero			Enero - Febrero		
	2011	2012	Var. % 2/	2011	2012	Var. % 2/
Gobierno Central	68 388	56 232	-21,1	160 252	101 398	-39,3
Gob. Regional de Junín	50 696	50 734	-3,9	106 736	117 985	6,1
Gobiernos Locales	19 541	38 435	88,8	24 194	54 870	117,7
TOTAL	138 625	145 402	0,7	291 182	274 253	-9,6

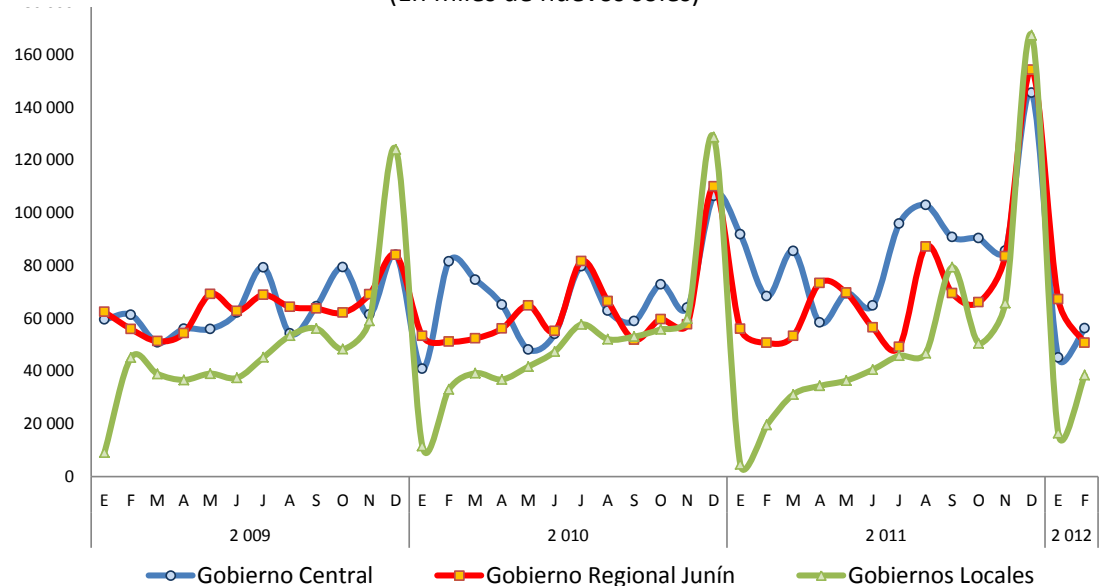
1/ Gasto Devengado. Nivel de gasto que se asocia a la verificación del cumplimiento de las obligaciones.

2/ Variación en términos reales.

Fuente: Ministerio de Economía y Finanzas - SIAF.

Comportamiento del Gasto Público

(En miles de nuevos soles)



INVERSIÓN PÚBLICA POR NIVELES DE GOBIERNO 1/

(En miles de nuevos soles)

	Febrero			Enero – Febrero		
	2011	2012	Var. % 2/	2011	2012	Var. % 2/
Gobierno Central	3 989	10 218	145,9	8 880	17 396	88,0
Gob. Regional de Junín	5 476	1 236	-78,3	6 395	11 241	68,7
Gobiernos Locales	3 707	19 022	392,6	3 744	24 730	533,8
TOTAL	13 172	30 476	122,1	19 020	53 367	169,3

1/ Gasto Devengado. Nivel de gasto que se asocia a la verificación del cumplimiento de las obligaciones.

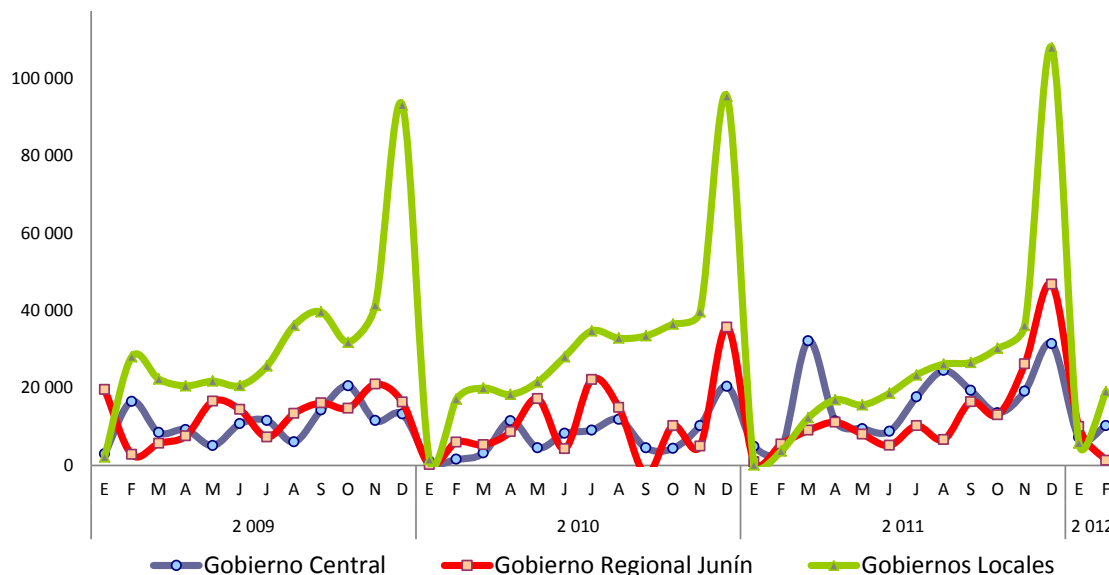
2/ Variación en términos reales.

Fuente: Ministerio de Economía y Finanzas - SIAF.

La inversión pública en el mes y el acumulado creció en 122,1% y 169,3%, respectivamente, debido a un efecto base, toda vez que dicho egreso fue inferior en similares periodos de 2011, por cambio de autoridades regionales y locales.

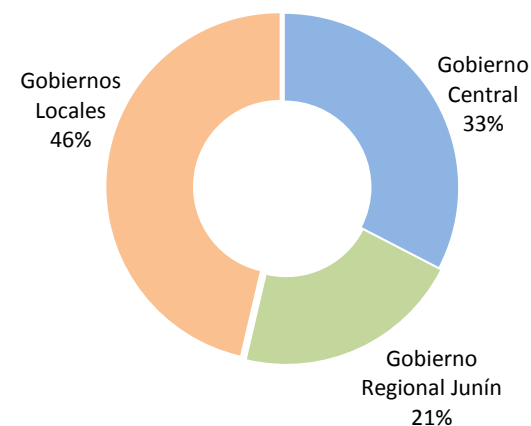
Comportamiento de la Inversión Pública

(En miles de nuevos soles)



Participación de la Inversión Pública

(Enero - Febrero 2012)



Al término de febrero, crédito del Sistema Financiero creció en 14,7%, ante los mayores montos colocados por las empresas bancarias, no bancarias y del Banco de la Nación. En el mes, el 89,9% del crédito fue otorgado en moneda nacional; y la mora del sistema se ubicó en 2,8%.

CRÉDITOS DEL SISTEMA FINANCIERO 1/

En miles de nuevos soles

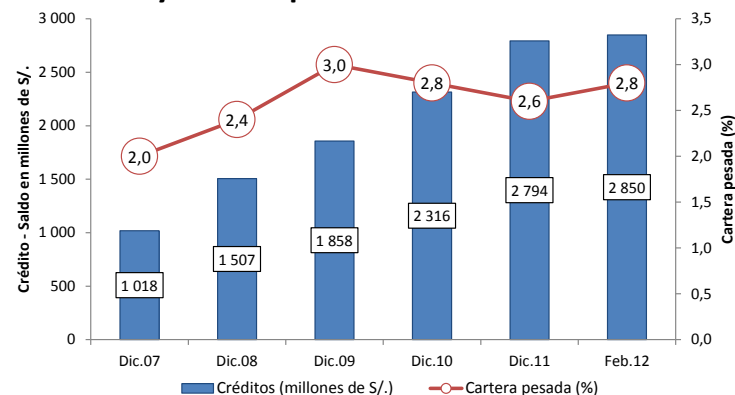
	Febrero		Variación % Real	
	2 011	2 012	Feb.12 / Ene.12	Feb.12 / Feb.11
I. Empresas Bancarias	1 282 598	1 534 832	2,0	14,9
II. Instituciones de microfinanzas	902 025	1 092 716	1,2	16,3
Empresas Financieras	322 372	398 344	1,6	18,6
Cajas Municipales	404 970	506 760	0,6	20,1
Cajas Rurales	83 226	93 764	3,8	8,2
Edpymes	91 456	93 848	-0,3	-1,5
Total Bancarias+Microfinancieras	2 184 624	2 627 548	1,7	15,5
En Moneda Nacional (MN)	1 903 401	2 341 050	1,9	18,1
En Moneda Extranjera (ME)	281 223	286 498	-0,6	-2,2
III. Entidades Estatales	199 450	221 968	-1,6	6,8
Banco de la Nación	135 354	162 399	-1,7	15,2
Agrobanco	64 096	59 569	-1,2	-10,8
Total Sistema Financiero (I+II+III)	2 384 074	2 849 516	1,4	14,7
En Moneda Nacional (MN)	2 102 851	2 563 018	1,6	17,0
En Moneda Extranjera (ME)	281 223	286 498	-0,6	-2,2

1/ Cifras preliminares

Fuente: SBS

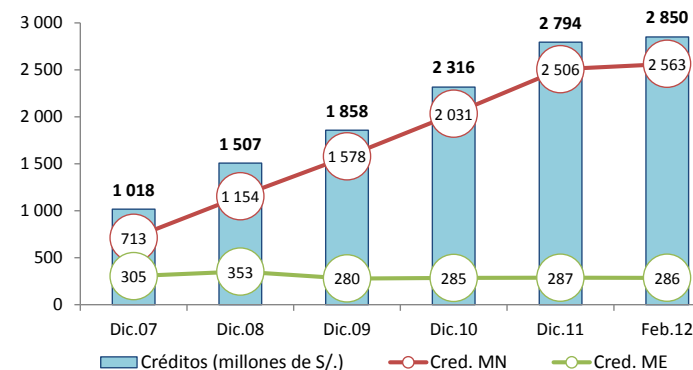
En el departamento, **25 empresas privadas** otorgan créditos a hogares y empresas, concentrándose en 7 de ellas, al término de febrero, el 80,5% del crédito de las empresas Bancarias y de Microfinanzas. Entre ellas: Banco de Crédito, Caja Huancayo, Banco Continental, Mi Banco y Financiera Confianza.

Crédito y cartera pesada del Sistema Financiero



Crédito por tipo de moneda

En millones de S./.



Al término de febrero, el total captado por el Sistema Financiero creció en 17,2%, resultado que se asoció a los incrementos en las empresas bancarias (7,0%), no bancarias (24,4%) y del Banco de la Nación (35,2%). En el mes, el Banco de la Nación captó el 20,4% del total depositado.

DEPÓSITOS DEL SISTEMA FINANCIERO 1/

En miles de nuevos soles

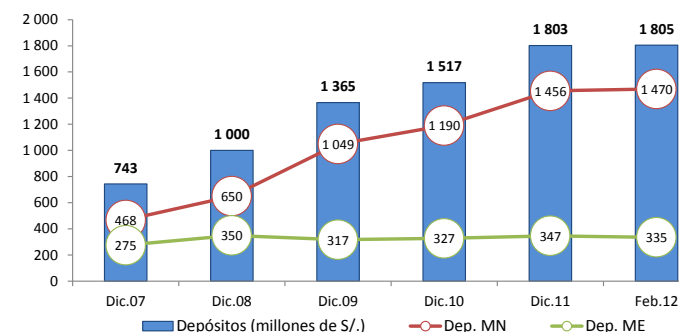
	Febrero		Variación % Real	
	2 011	2 012	Feb.12 / Ene.12	Feb.12 / Feb.11
I. Empresas Bancarias	772 096	860 405	-2,8	7,0
II. Instituciones de microfinanzas	444 330	575 788	-0,1	24,4
Empresas Financieras	25 847	54 194	1,1	101,3
Cajas Municipales	397 906	494 554	-0,3	19,3
Cajas Rurales	20 577	27 041	-0,6	26,2
Total Bancarias+Microfinancieras	1 216 426	1 436 193	-1,8	13,3
Vista	179 871	214 569	-1,4	14,5
Ahorro	427 766	513 379	-2,0	15,2
A plazos	608 790	708 245	-1,7	11,7
III. Entidades Estatales	262 081	369 032	-4,2	35,2
Banco de la Nación	262 081	369 032	-4,2	35,2
Total Sistema Financiero (I+II+III)	1 478 507	1 805 225	-2,3	17,2
En Moneda Nacional (MN)	1 151 507	1 469 996	-2,2	22,6
En Moneda Extranjera (ME)	327 000	335 230	-2,5	-1,6

1/ Cifras preliminares

Fuente: SBS

Depósitos del Sistema Financiero

(Saldos en millones de nuevos soles)



Al término de febrero, el 81,4% del total captado por el sistema financiero fue en moneda nacional.

En el departamento, **18 empresas privadas** realizan captaciones del público, concentrándose en 5 de ellas, al término de febrero, el 86,8% del total depositado en las empresas Bancarias y de Microfinanzas, siendo éstas: Caja Huancayo, Banco de Crédito, Banco Continental, Interbank y Scotiabank.

Las principales inversiones privadas, entre el 2010 y 2013, suman más de US\$ 2 515 millones.

Junín: Principales Proyectos de Inversión Privada

EMPRESA	SECTOR	MILL US\$	EJECUCIÓN ESTIMADA	DETALLE
Chinalco Mining Perú	Minero	2 200,0	Estudios previos y construcción de la planta, desde 2008 hasta primeros meses de 2014	Proyecto cuprífero Toromocho. Chinalco Mining Perú, controlada por la firma Aluminum Corp of China Ltd. (Chinalco), construirá una planta para producción de concentrados de cobre, plata y molibdeno. Fuente: http://www.chinalco.com.pe/index.php?var=chi_2240
Chinalco Mining Perú	Construcción	50,0	De 2010 a 2013	La empresa Chinalco Mining Perú, ejecutora del proyecto cuprífero Toromocho, trasladará a la actual localidad de Morocha a una nueva ubicación, toda vez que dicho poblado se encuentra sobre las reservas del proyecto. Esta inversión forma parte de los US\$ 2200 que espera invertir la empresa en el desarrollo del Proyecto Toromocho. Fuente: http://www.chinalco.com.pe/index.php?var=chi_2240
Cemento Andino S.A.	Construcción	162,0	Del 2009 al 2012	La empresa Cemento Andino instalará un nuevo horno que le permitiría elevar su producción hasta los 2,1 millones de toneladas de cemento por año, con lo cual se conseguiría un 60 por ciento más de producción. Fuente: http://www.equilibrium.com.pe/Andino.pdf
Cemento Andino S.A.	Construcción	16,7	De 2010 a 2012	Paralelamente a la inversión de US\$ 162 millones, Cemento Andino efectuará inversiones complementarias: instalación de un molino de cemento, aumento de la potencia de sus central hidroeléctrica de Condorcocha, ampliación de la capacidad de envase y despacho, y puesta en paralelo de la central hidroeléctrica de Carpapata. Fuente: http://www.equilibrium.com.pe/Andino.pdf
Sazón Lopesa	Manufactura	2,0	De 2011 a 2012	La empresa, dedicada a la elaboración de sazónadores y condimentos, construirá una nueva fábrica de sazónadores en Huancayo. La empresa se habría acogido a la Ley de Promoción de Actividades Productivas en Zonas Altoandinas, vía el ingreso de empresas con beneficios tributarios para invertir en lugares con más de 2 500 metros de altura.
Vena Resources	Minería	10,0	De 2010 a 2012	La minera junior Vena Resources, de Canadá, llegaría a invertir más de US\$ 10 millones en el proyecto Azulcocha, que incluye la rehabilitación de la mina y la construcción de dos plantas de tratamiento de zinc. Fuente: http://noticiasmineras.mining.com/2011/05/04/vena-resources-acelera-construccion-de-proyecto-azulcocha-luego-de-aprobacion-de-estudio-ambiental/
Volcan Compañía Minera	Minería	75,0	De 2010 a 2012	Minera Volcan invertirá entre US\$ 70 y US\$ 80 millones en los proyectos Alparmarca y Río Pallanga. El proyecto de plata de Alparmarca se pondría en operación a partir del año 2012, y se trata de un proyecto prometedor, por altas leyes de concentración en plata. El proyecto Alparmarca incluye la instalación de una planta procesadora de minerales de 2 000 toneladas de capacidad, cuya inversión bordea los US\$ 20 millones. Fuente: http://www.latibex.com/act/esp/empresas/hechosrelev/2011/48014hecho20111107_0945.pdf
TOTAL		2 515,7		

Fuente: Portales web de empresas involucradas, Proinversión, Ministerio de Energía y Minas, diarios especializados y agencias de noticias.

Elaboración: BCRP - Sucursal Huancayo