



BANCO CENTRAL DE RESERVA DEL PERÚ

Ica: Síntesis de Actividad Económica - Noviembre 2012 -

**Departamento de Estudios Económicos
Sucursal Huancayo**

Jueves, 24 de enero de 2013

En Ica, el indicador de actividad económica creció 1,9% entre enero y noviembre, impulsado principalmente por el avance de las actividades agropecuaria (7,5%), minería (6,9%), electricidad y agua (7,7%), servicios gubernamentales y financieros (18,4% y 14,9%, respectivamente).

Indicador de Actividad Económica Regional 1/ 2/
(Variación porcentual respecto a similar periodo año anterior)

Sector	Ponderación 3/	2012 ENERO - NOVIEMBRE
Agropecuario	17,5	7,5
Agrícola		4,5
Pecuario		12,8
Pesca	0,7	-50,5
Minería	6,1	6,9
Electricidad y Agua	1,7	7,7
Manufactura primaria	11,3	-7,9
Servicios Gubernamentales	5,5	18,4
Servicios Financieros 4/	1,8	14,9
Total	44,6	1,9

1/ Es un indicador parcial de la actividad económica de la región que alcanza una cobertura de 44,6 por ciento del valor agregado bruto de la producción regional según cifras del INEI.

2/ Actualizado con información al 23 de enero de 2013.

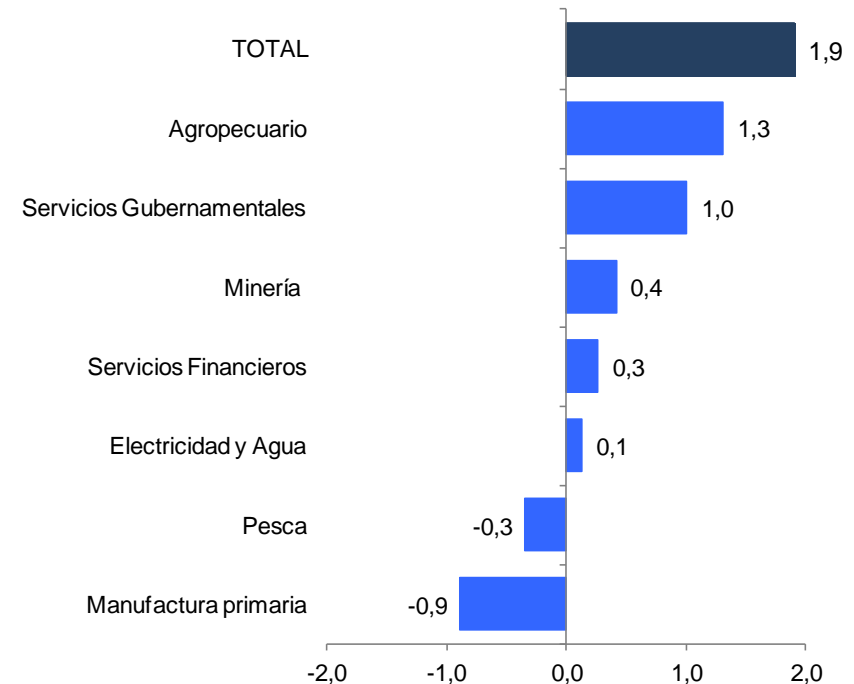
3/ Considera la estructura productiva de la región para el año 2007 según cifras del INEI. En el caso de la manufactura primaria se considera el 50 por ciento del peso del sector total.

4/ Se considera como ponderación el promedio nacional para dicho año.

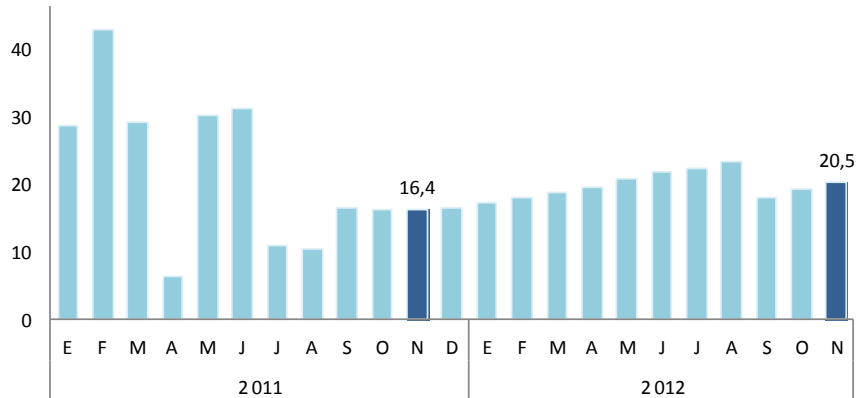
Fuente: MINAG, PRODUCE, MINEM, MEF y SBS.

Elaboración: BCRP, Sucursal Huancayo. Departamento de Estudios Económicos.

Contribución al Crecimiento (Ene.- Nov.) 2012/2011 del
Indicador de Actividad Económica, Según Sector
(En puntos porcentuales)



Crédito a personas naturales (Variación % real anual)

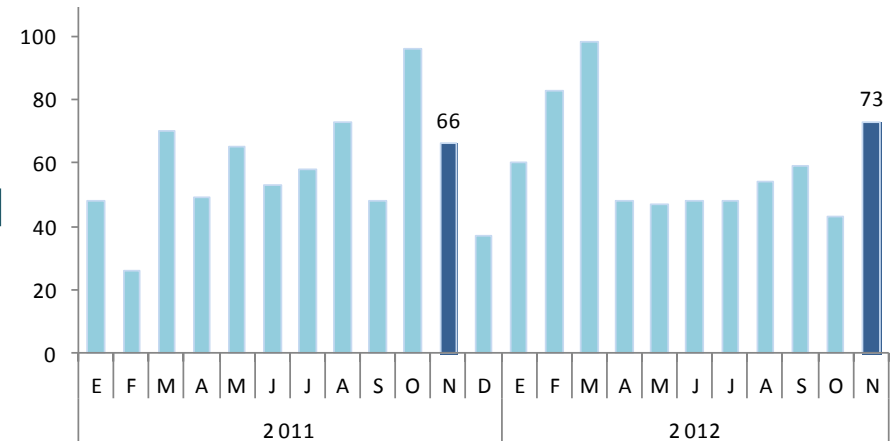


Fuente: SBS

En noviembre, el **crédito de consumo** aumentó en términos reales en 20,5%, mostrando una recuperación respecto de los dos meses previos.

La **venta de carros nuevos** en Ica creció en 10,2% en el mes, y en 1,4% en lo que va del año. En el mercado nacional, el crecimiento fue de 29,7% y 28,0% respectivamente. Es de mencionar que, en número de unidades vendidas se colocaron en Ica 661 unidades nuevas, mientras que a nivel nacional acumuló 174,1 mil unidades.

Número de Carros Nuevos Vendidos



Fuente: ARAPER

La actividad agropecuaria cayó 5,0% en noviembre, por la contracción del subsector agrícola (-9,4%) contrarrestado parcialmente por la parte pecuaria (3,2%). En el primer caso, por los resultados negativos en alcachofa, tomate, cebolla y algodón; mientras que en la parte pecuaria por mayor producción de huevo y leche de vacuno.

Producción de Principales Productos Agropecuarios (En toneladas)

	Estructura ² Porcentual 2011	NOVIEMBRE			ENERO - NOVIEMBRE		
		2011	2012	Var. %	2011	2012	Var. %
PRODUCCIÓN AGRÍCOLA	63,5			-9,4			4,5
Orientado al mercado externo y agroindustria 2/	52,1			-4,9			5,5
Espárrago	16,3	26 040	21 814	-16,2	129 760	131 543	1,4
Uva	12,3	2 887	4 778	65,5	103 051	114 655	11,3
Algodón	9,8	82	16	-80,4	65 583	66 916	2,0
Maíz amarillo duro	3,6	9 977	9 518	-4,6	87 261	97 633	11,9
Tomate	2,7	5 054	3 745	-25,9	63 492	44 498	-29,9
Mandarina	2,2	-	-	0,0	42 508	53 549	26,0
Palta	2,0	28	23	-19,1	30 829	33 063	7,2
Orientado al mercado interno 2/	11,4			17,2			7,8
Papa	3,1	3 702	8 890	140,2	80 347	85 608	6,5
Pallar grano seco	1,4	1 071	1 201	12,1	7 982	8 726	9,3
Zapallo	1,2	2 102	2 603	23,9	44 157	45 015	1,9
Maíz choclo	0,6	1 769	6 359	259,4	15 040	25 311	68,3
Camote	0,5	2 342	2 480	5,9	16 542	18 252	10,3
PRODUCCIÓN PECUARIA	36,5			3,2			12,8
Carne de ave 3/	14,0	4 094	3 989	-2,6	34 506	44 670	29,5
Huevo	17,7	7 737	8 479	8,6	81 127	84 960	4,7
SECTOR AGROPECUARIO 1/	100,0			-5,0			7,5

1/ Cifras preliminares.

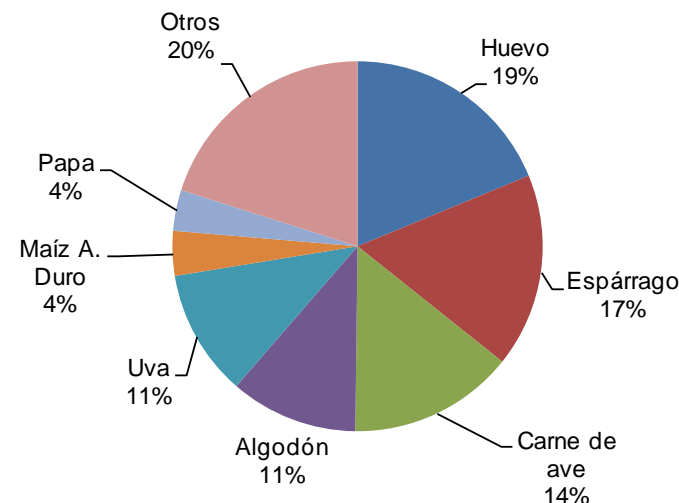
2/ VBP en nuevos soles a precios de 1994.

3/ Peso neto.

Fuente: MINAG.

Elaboración: BCRP, Sucursal Huancayo. Departamento de Estudios Económicos.

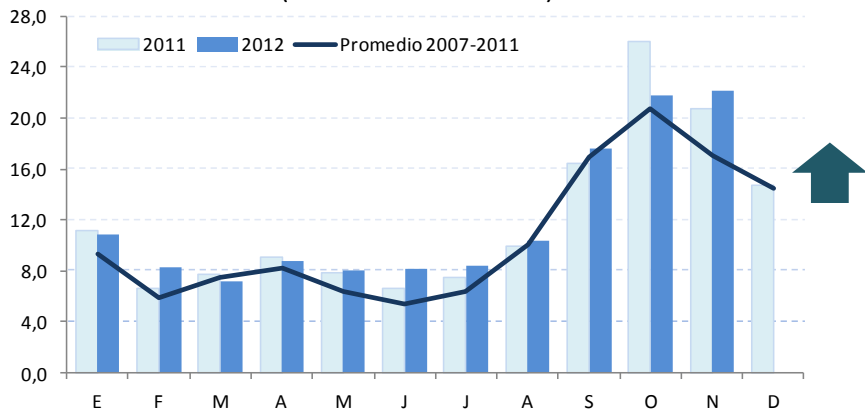
Participación en el VBP Agropecuario Enero – Noviembre 2012



La producción de espárrago, uva, algodón, huevo y carne de ave contribuyeron con el 62% al VBP Agropecuario departamental.

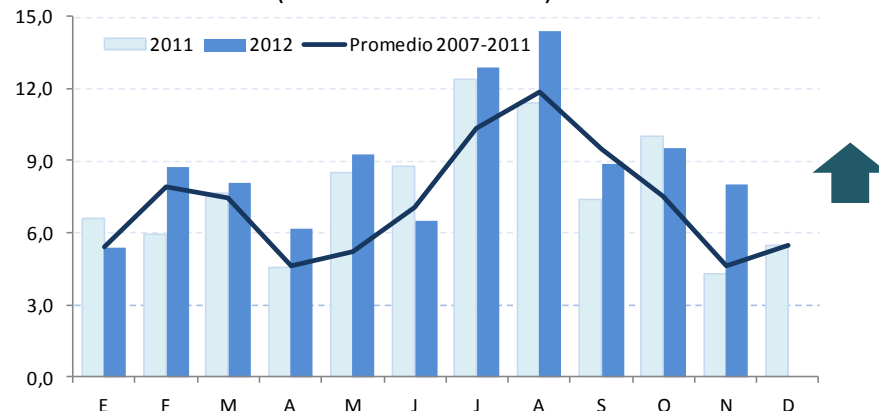
Producción de espárrago

(En miles de toneladas)



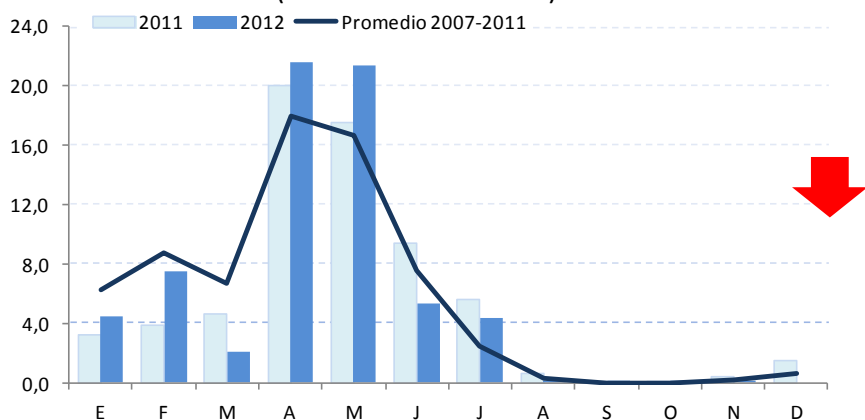
Producción de maíz amarillo duro

(En miles de toneladas)



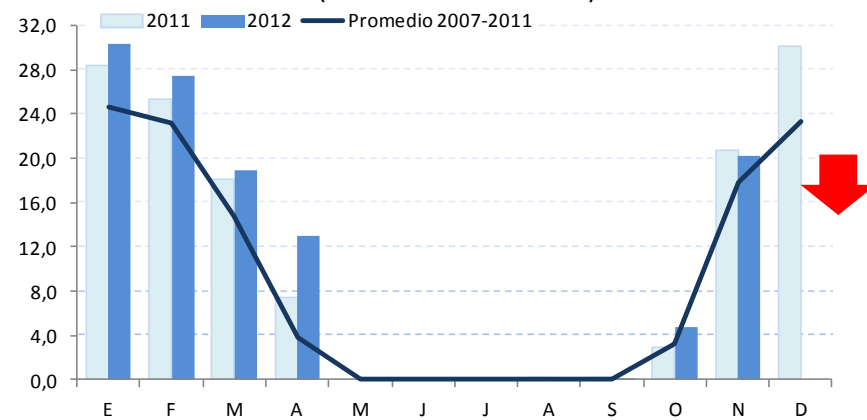
Producción de algodón

(En miles de toneladas)



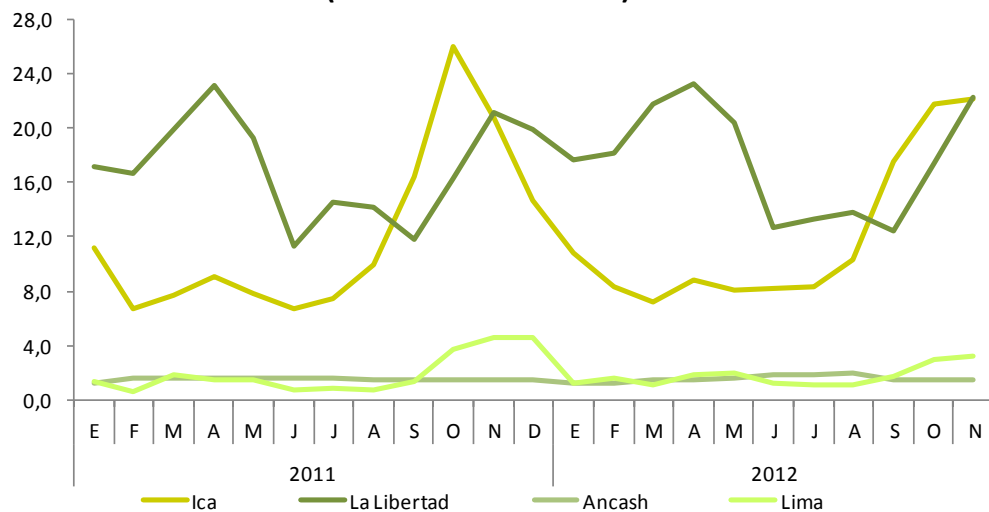
Producción de uva

(En miles de toneladas)

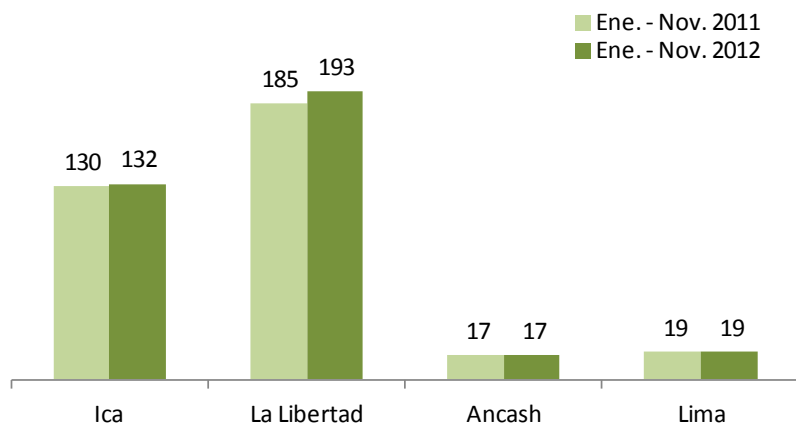


Fuente: MINAG

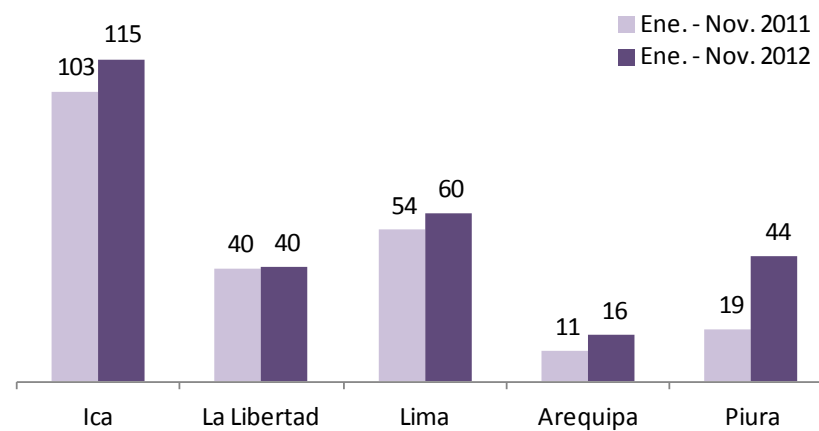
Producción de espárrago (En miles de toneladas)



Producción de espárrago (En miles de toneladas)



Producción de uva (En miles de toneladas)



Fuente: MINAG

En lo que va de la campaña agrícola 2012/2013 (agosto-noviembre), las siembras fueron 25,5 mil has, menor en 20,6% respecto de la campaña pasada, donde incidió las menores siembras de algodón, por los bajos precios en chacra; así como de permanentes como mandarina y palta debido a que en campañas anteriores los productores priorizaron sus inversiones.

Campaña Agrícola - Superficie Sembrada (Hectáreas)

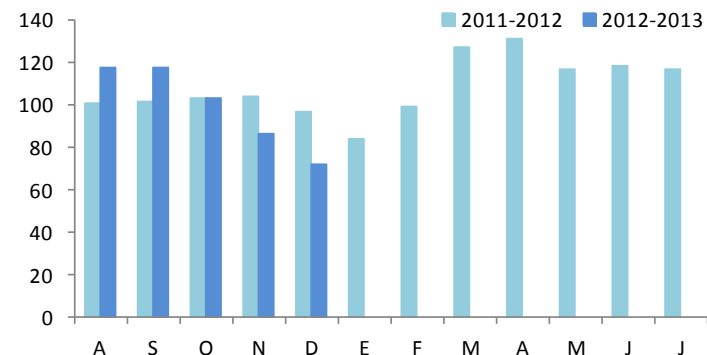
CULTIVOS	CAMPAÑA AGRÍCOLA 2/		VARIACIÓN	
	2011/2012	2012/2013	ABSOLUTA	%
CULTIVOS TRANSITORIOS	30 415	24 143	-6 272	-20,6
Algodón 1/	23 646	17 282	-6 365	-26,9
Cebolla 2/	105	296	191	181,9
Camote	314	409	95	30,4
Garbanzo G. S.	-	-	-	0,0
Maíz amarillo duro	3 600	4 046	445	12,4
Pallar G. S.	22	64	42	194,3
Papa	99	98	-1	-1,0
Tomate	491	210	-281	-57,2
Zapallo	148	159	11	7,1
Otros	1 989	1 580	-410	-20,6
CULTIVOS PERMANENTES	1 756	1 390	-366	-20,8
Espárrago	81	78	-4	-4,3
Mandarina	316	130	-186	-58,9
Palta	254	92	-162	-63,7
Uva	230	217	-13	-5,5
Otros	874	873	-2	-0,2
Total	32 170	25 533	-6 637	-20,6

1/ Incluye las variedades pima, hazera y tanguis.

2/ Incluye las variedades roja, amarilla y china.

Elaboración: BCRP, Sucursal Huancayo. Departamento de Estudios Económicos.

Evolución del Recurso Hídrico – Campaña Agrícola Laguna de Choclococha 1/ 2/3/



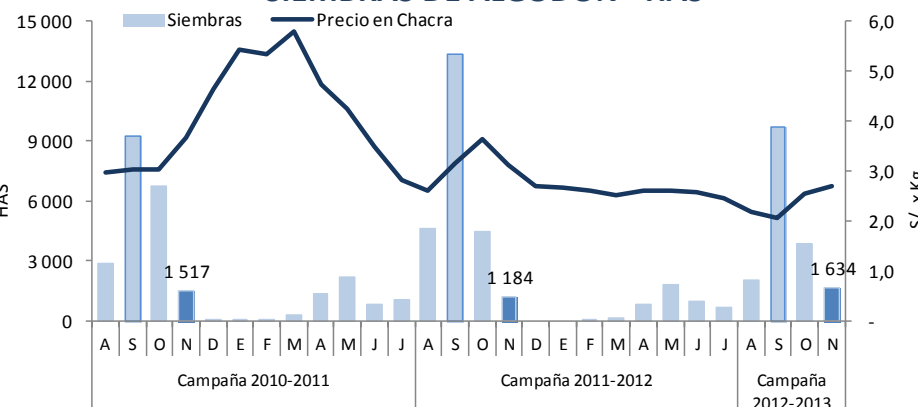
1/ Volumen disponible en millones de metros cúbicos.

2/ Volumen de agua de fin de periodo.

3/ Al 31 de diciembre de 2012.

Fuente: PETACC

SIEMBRAS DE ALGODÓN - HAS



La producción pesquera cayó 91,4% en noviembre, por el menor desembarque de recursos hidrobiológicos para congelado, curado y fresco; así como por la nula pesca industrial de anchoveta, ante la alta incidencia de ejemplares juveniles no permitidos para su captura, lo que determinó su veda en algunas zonas de la Costa Norte y Centro.

Producción Pesquera 1/ (En toneladas)

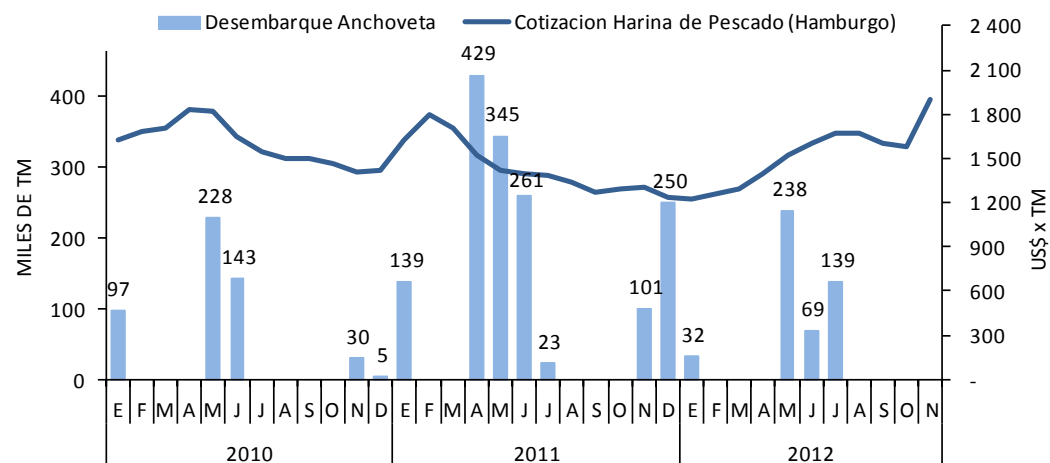
	NOVIEMBRE			ENERO - NOVIEMBRE		
	2011	2012	Var. %	2011	2012	Var. %
Consumo Humano Directo			- 81,6			- 28,2
Congelado	602	63	- 89,5	7 156	2 447	- 65,8
Curado	1 091	268	- 75,4	7 638	5 163	- 32,4
Enlatado	45	50	10,7	10 676	11 808	10,6
Fresco	3 481	631	- 81,9	26 593	20 652	- 22,3
Consumo Humano Indirecto			- 100,0			- 63,2
Anchoveta	100 585	0	- 100,0	1297 116	477 258	- 63,2
SECTOR PESCA 1/			- 91,4			- 50,5

1/ Variación en terminos reales.

Fuente: Dirección regional de producción - Ica.

Elaboración: BCRP, Sucursal Huancayo. Departamento de Estudios Económicos.

Pesca Industrial de Anchoveta



La minería se recuperó al expandirse en 6,4%, por la mayor extracción de hierro (14,2%), cobre (30,8%) y metales preciosos como oro (365,4%) y plata (14,7%). En lo que va del año, el sector acumuló un crecimiento de 6,9%, sustentado en el crecimiento de todos los metales excepto hierro.

Producción Minera 1/ Contenido Fino

	NOVIEMBRE			ENERO - NOVIEMBRE		
	2011	2012	Var. %	2011	2012	Var. %
Cobre (TMF)	2 049	2 680	30,8	22 690	28 226	24,4
Hierro (TMF)	471 985	539 103	14,2	6 273 994	6 050 196	-3,6
Oro (GRF)	273	1 271	365,4	2 050	10 348	404,7
Plata (KGF)	5 186	5 949	14,7	61 506	68 961	12,1
Plomo (TMF)	745	607	-18,5	8 348	9 064	8,6
Zinc (TMF)	9 974	8 759	-12,2	86 668	102 303	18,0
MINERÍA METÁLICA 2/			6,4			6,9

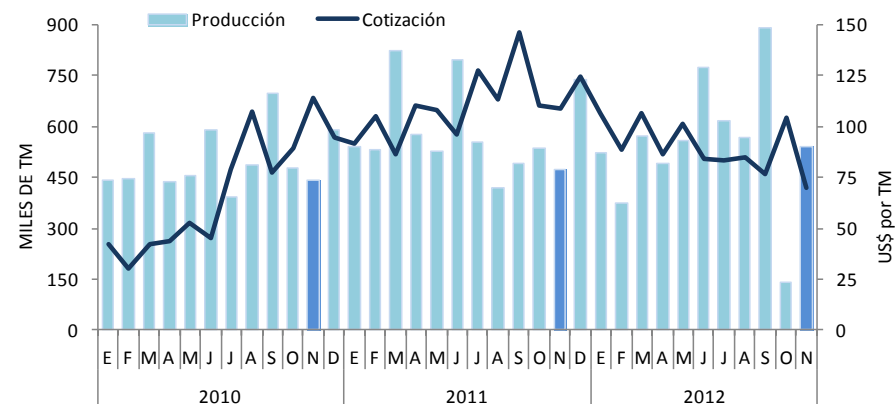
1/ Cifras preliminares.

2/ Variación en términos reales.

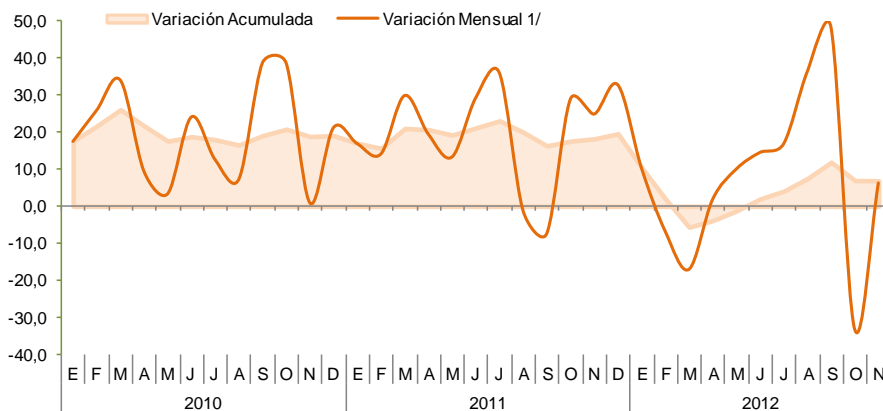
Fuente: MINEM.

Elaboración: BCRP, Sucursal Huancayo. Departamento de Estudios Económicos.

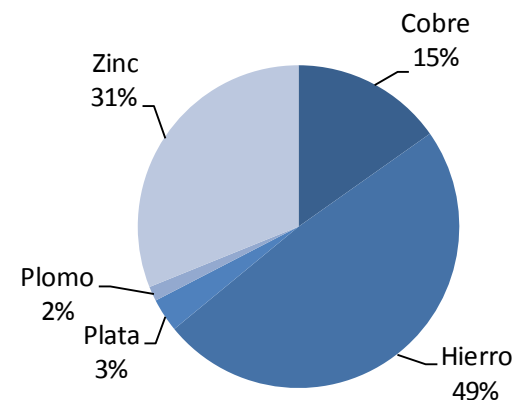
Hierro: Producción y Cotización Internacional



Valor Bruto de la Producción (VBP) Minera



Participación en el VBP Minero Enero – Noviembre 2012



La producción eléctrica disminuyó 28,0% en noviembre, debido a que se encuentra en mantenimiento uno de los dos generadores de la empresa Egasa. En lo que va del año, la mayor capacidad de generación de las centrales termoeléctricas operadas por Egasa y Egesur, sustentó el crecimiento de 7,7%.

Producción de Electricidad

MWH

EMPRESA	NOVIEMBRE			ENERO - NOVIEMBRE		
	2011	2012	Var. %	2011	2012	Var. %
ELECTRICIDAD	61 049	43 964	- 28,0	481 467	518 544	7,7

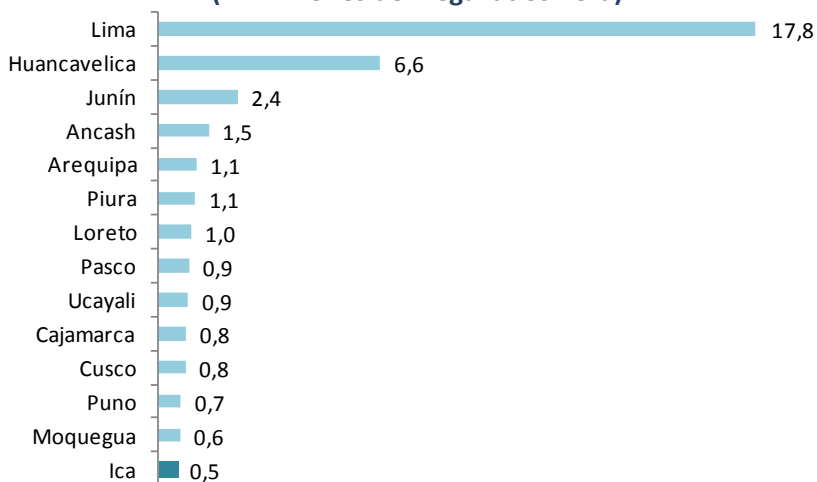
Fuente: MINEM

Elaboración: BCRP, Sucursal Huancayo. Dpto. de Estudios Económicos.

Producción de Electricidad: Principales Departamentos

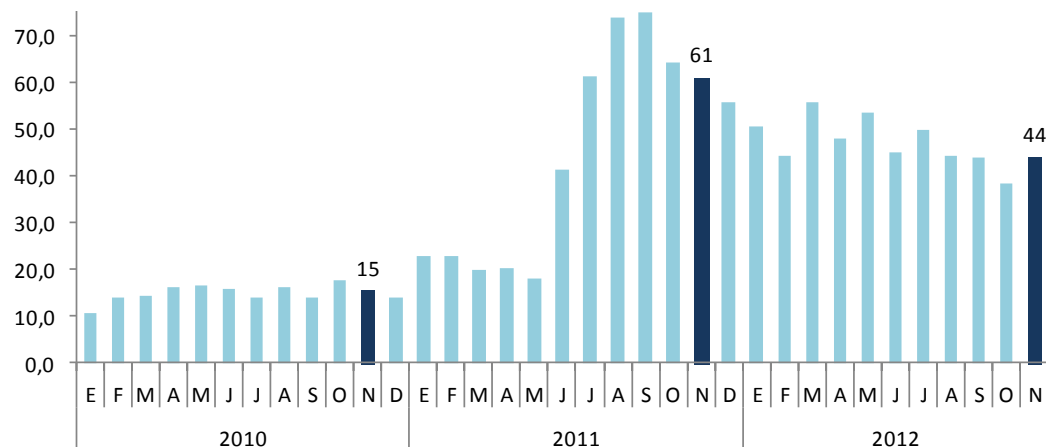
Enero – Noviembre 2012

(En millones de megavatios hora)



Producción de Electricidad

(En miles de megavatios hora)



Fuente: MINEM

Elaboración: BCRP Sucursal Huancayo. Departamento de Estudios Económicos.

El procesamiento primario de recursos creció 8,3% en noviembre, por la mayor producción de hidrocarburos líquidos (26,0%), que contrarrestó la caída de refinación de metales (-36,7%) y productos pesqueros (-49,9%). Entre enero y noviembre, el sector disminuyó en 7,9%.

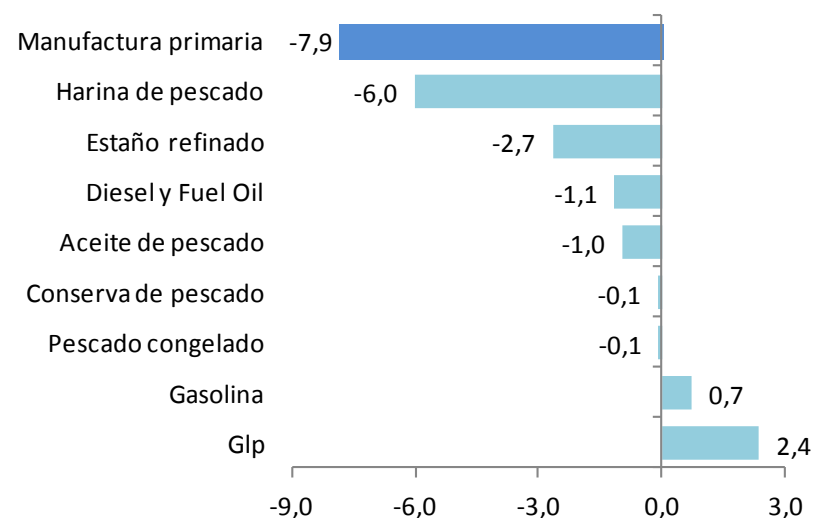
Producción Manufacturera Primaria 1/
(Variación porcentual real)

	Estructura porcentual 2011 1/	NOVIEMBRE	ENERO - NOVIEMBRE
		Var. %	Var. %
Refinación de Metales	15,8	-36,7	-21,6
Estaño refinado	15,8	-36,7	-21,6
Productos pesqueros	4,8	-49,9	-56,2
Harina de pescado	4,0	-51,3	-60,6
Aceite de pescado	0,5	-54,7	-62,0
Conserva de pescado	0,1	-25,0	-13,5
Pescado congelado	0,1	-5,6	-12,7
Hidrocarburos líquidos	79,4	26,0	2,6
Glp	36,9	33,7	7,2
Gasolina	29,4	21,9	2,2
Diesel y fuel oil	13,1	13,8	-11,4
TOTAL PRIMARIO	100,0	8,3	-7,9

1/ En nuevos soles a precios de 1994.

Fuente: MINEM Y PRODUCE.

Contribución al Crecimiento del Sector Manufactura
(Ene. – Nov.) 2012/2011
(En puntos porcentuales)



Fuente: MINEM, PRODUCE.

Elaboración: BCRP, Sucursal Huancayo.

En noviembre, la variación mensual del Índice de Precios al Consumidor (IPC) en la ciudad de Ica, registró un aumento de 0,05%. La variación acumulada en lo que va del año fue de 3,93%.

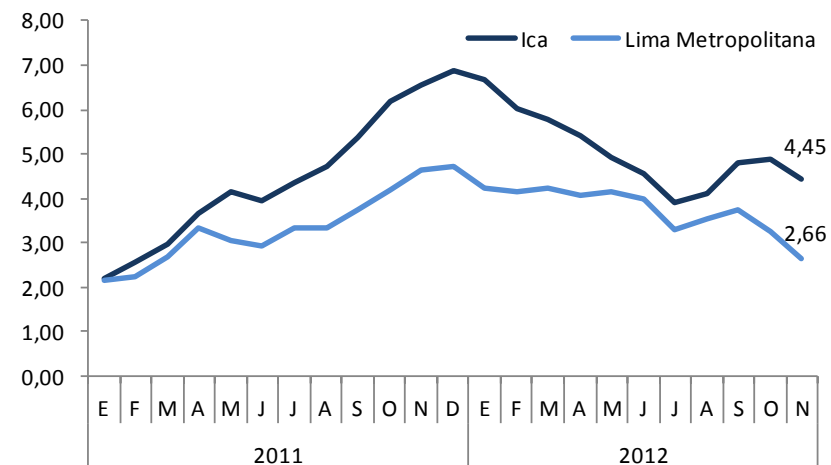
Ciudad de Ica: variación del IPC por grandes grupos de consumo Noviembre 2012

Grandes Grupos de Consumo	Ponderación 1/	Variación Porcentual		
		Mensual	Acumulada	Anualizada
		Nov.12 / Oct.12	Nov12 / Dic.11	Nov.12 / Nov.11
Índice General	100,0	0,05	3,93	4,45
Alimentos y Bebidas	42,4	-0,13	2,96	3,42
Vestido y Calzado	5,9	0,32	2,95	3,29
Alquiler de Vivienda, Comb. y Electricid.	7,3	0,19	3,86	3,96
Muebles, Enseres y Mant. Viv.	5,8	0,13	5,83	5,83
Cuidado de la Salud y Servicios Médicos	3,1	0,40	3,64	3,66
Transportes y Comunicaciones	16,5	0,16	7,73	9,62
Esparc, Divers, Serv. Cult. y Ens.	12,1	0,08	3,12	3,12
Otros Bienes y Servicios	7,0	0,27	2,20	2,24

1/ Año Base 2009=100.

Fuente: INEI Ica.

Ciudad de Ica: Variación Porcentual Anualizada del IPC



Los productos con mayor **variación positiva** de precios durante noviembre fueron: ají verde escabeche, haba verde, choclo, tomate italiano y ajo entero.



Contrariamente, los productos con mayor **variación negativa** a la variación mensual del IPC del mes fueron: cebolla roja, limón, fresa, zanahoria y sandía.

En el mes, el gasto público cayó 2,1%, por la menor ejecución del Gobierno Central (-22,4%) que no pudo ser atenuado por el avance del Gobierno Regional y municipalidades. Entre enero y noviembre la ejecución presupuestaria acumuló S/. 1 564 millones, menor en 0,5%.

GASTO PÚBLICO DEVENGADO POR NIVELES DE GOBIERNO 1/ (Miles de nuevos soles)

	NOVIEMBRE			ENERO - NOVIEMBRE		
	2011	2012	Var.% 2/	2011	2012	Var.% 2/
Gobierno Central	62 397	49 685	-22,4	747 240	559 522	-27,8
Gobierno Regional de Ica	46 998	56 567	17,2	442 860	527 216	14,7
Gobiernos Locales (municipios)	47 300	51 228	5,5	325 668	477 220	41,2
TOTAL	156 695	157 479	-2,1	515 768	1 563 958	-0,5

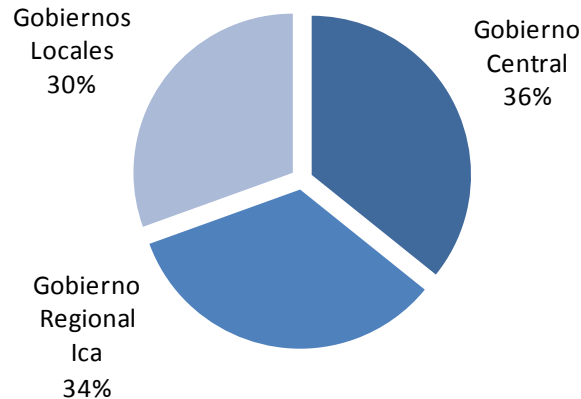
Entre enero y noviembre, la ejecución pública financiera disminuyó en 0,5%, debido a los menores Gastos de Capital (-9,6%) que no pudo ser contrarrestado por la expansión de los Gastos Corrientes (4,1%). En el primer caso, la contracción obedeció a menores inversiones del Gobierno Central.

1/ Gasto devengado: Nivel de gasto que se asocia a la verificación del cumplimiento de las obligaciones, esto es la entrega del bien o prestación del servicio.

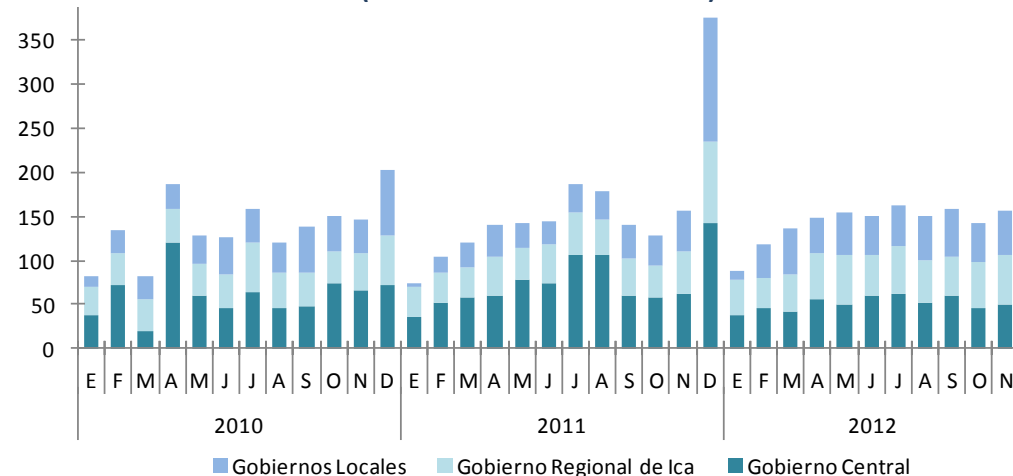
2/ Variación en términos reales.

Fuente: Ministerio de Economía y Finanzas – SIAF

Participación del Gasto Público Enero – Noviembre 2012



Comportamiento del Gasto Público (En millones de nuevos soles)



En noviembre, la ejecución financiera de la inversión pública disminuyó 25,0% por la contracción de los gastos del Gobierno Central y Regional. En lo que va del año, el desempeño fue negativo con una disminución de 9,8%.

INVERSIÓN PÚBLICA POR NIVELES DE GOBIERNO 1/ (Miles de nuevos soles)

	NOVIEMBRE			ENERO - NOVIEMBRE		
	2011	2012	Var.% 2/	2011	2012	Var.% 2/
Gobierno Central	19 700	4 998	-75,3	231 236	59 869	-75,0
Gobierno Regional de Ica	12 845	9 924	-24,7	85 412	89 789	1,3
Gobiernos Locales (municipios)	32 100	34 846	5,7	178 670	313 629	69,2
TOTAL	64 645	49 768	-25,0	495 317	463 286	-9,8

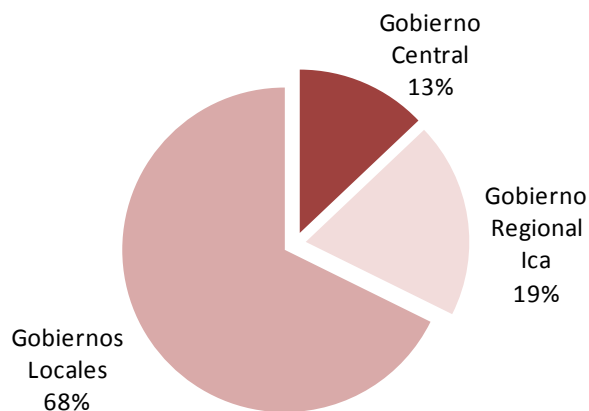
1/ Gasto devengado: Nivel de gasto que se asocia a la verificación del cumplimiento de las obligaciones, esto es la entrega del bien o prestación del servicio.

2/ Variación en términos reales.

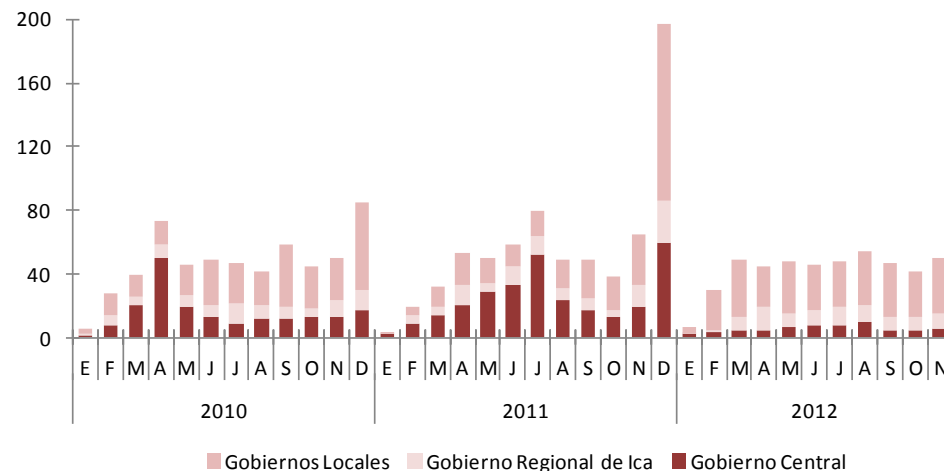
Fuente: Ministerio de Economía y Finanzas – SIAF

Entre enero y noviembre, el 31% del total ejecutado por todos los niveles de gobierno se orientó a Gastos de Capital. Dentro de ello, la inversión en Educación, Transportes, Saneamiento y Planeamiento fue el 66% de lo ejecutado.

Participación de la Inversión Pública Enero – Noviembre 2012



Comportamiento de la Inversión Pública (En millones de nuevos soles)



El crédito del Sistema Financiero creció 17,4% con relación a noviembre de 2011, y 2,6% respecto del mes anterior. En el primer caso, por mayores flujos colocados por las Empresas Bancarias (19,1%), Instituciones de Microfinanzas (15,7%) y Agrobanco (84,5%). La mora se ubicó en 3,5%.

Crédito del Sistema Financiero 1/
(Saldos en miles de nuevos soles)

	OCTUBRE		NOVIEMBRE		Var. % 2/	
	2012	2011	2012	Nov. 12 / Oct. 12	Nov. 12 / Nov. 11	
I. Empresas Bancarias	1 955 173	1 627 017	1 988 946	1,9	19,1	
II. Instituciones de Microfinanzas	799 687	702 247	834 344	4,5	15,7	
Cajas Municipales	377 616	318 541	390 654	3,6	19,5	
Cajas Rurales	251 821	238 415	270 391	7,5	10,5	
Empresas Financieras	166 939	144 112	169 512	1,7	14,6	
Edpymes	3 312	1 179	3 787	14,5	-	
Total Bancarias y Microfinancieras	2 754 860	2 329 264	2 823 289	2,6	18,1	
III. Banco de la Nación	101 054	102 276	100 565	-0,3	-4,2	
IV. Agrobanco	14 449	8 434	15 975	10,7	84,5	
Total Sistema Financiero (I+II+III+IV)	2 870 363	2 439 974	2 939 829	2,6	17,4	
En MN	2 022 482	1 688 238	2 086 878	3,3	20,4	
En ME	847 881	751 736	852 952	0,7	10,5	

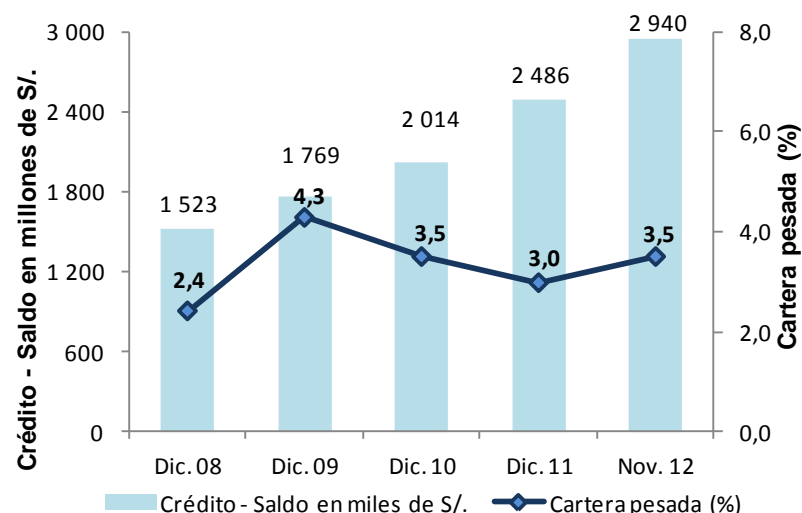
1/ Cifras preliminares.

2/ Variación en términos reales.

Fuente: Superintendencia de Banca, Seguros y AFP (SBS).

Elaboración: BCRP, Sucursal Huancayo. Departamento de Estudios Económicos.

Crédito y cartera pesada del Sistema Financiero



Del total de 27 Empresas Bancarias y de Microfinanzas, 6 concentran el 80,2% del crédito total. Entre ellas: Banco de Crédito, Banco BBVA, Interbank, Caja Municipal de Ica y Caja Rural Señor de Luren y Scotiabank.

Los depósitos del Sistema Financiero aumentaron 11,8%, respecto de noviembre de 2011, aunque cayó en 0,2% respecto del mes anterior. En el primer caso, sustentado en el crecimiento de las captaciones de las Empresas Bancarias (10,0%), Instituciones de Microfinanzas (10,6%) y del Banco de la Nación (26,9%).

Depósitos del Sistema Financiero 1/
(Saldos en miles de nuevos soles)

	OCTUBRE	NOVIEMBRE		Var. % 2/	
	2012	2011	2012	Nov. 12 / Oct. 12	Nov. 12 / Nov. 11
I. Empresas Bancarias	1 061 397	931 442	1 052 148	-0,7	10,0
II. Instituciones de Microfinanzas	664 787	589 703	669 682	0,9	10,6
Cajas Municipales	367 374	317 734	377 060	2,8	15,6
Cajas Rurales	293 872	267 932	288 805	-1,6	5,0
Empresas Financieras	3 541	4 037	3 817	8,0	-7,9
Total Bancarias y Microfinancieras	1 726 183	1 521 145	1 721 830	-0,1	10,3
III. Banco de la Nación	204 981	155 315	202 410	-1,1	26,9
Total Sistema Financiero (I+II+III)	1 931 164	1 676 460	1 924 240	-0,2	11,8
En MN	1 476 870	1 216 683	1 495 615	1,4	19,7
En ME	454 294	459 777	428 625	-5,5	-9,2

1/ Cifras preliminares.

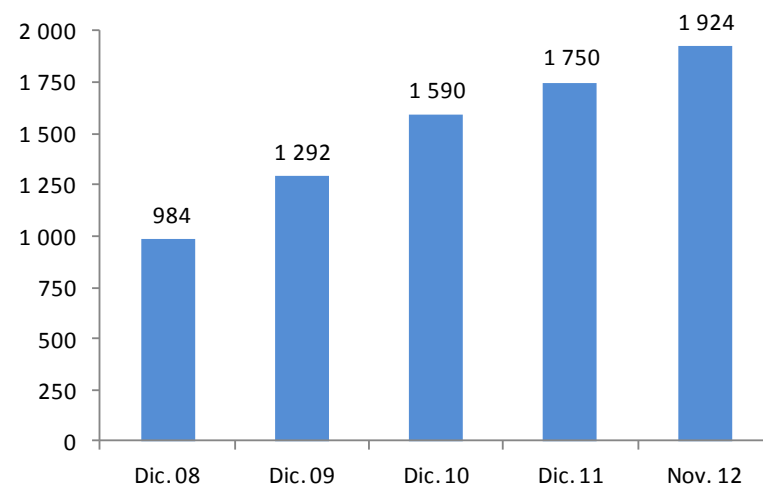
2/ Variación en términos reales.

Fuente: Superintendencia de Banca, Seguros y AFP (SBS).

Elaboración: BCRP, Sucursal Huancayo. Departamento de Estudios Económicos.

Del total de 27 Empresas Bancarias y de Microfinanzas, 6 concentran el 92,5% del depósito total. Entre ellas: Banco de Crédito, Caja Municipal de Ica, Caja Rural Señor de Luren, Banco BBVA, Interbank y Scotiabank.

Depósitos del Sistema Financiero
(Saldos en millones de nuevos soles)

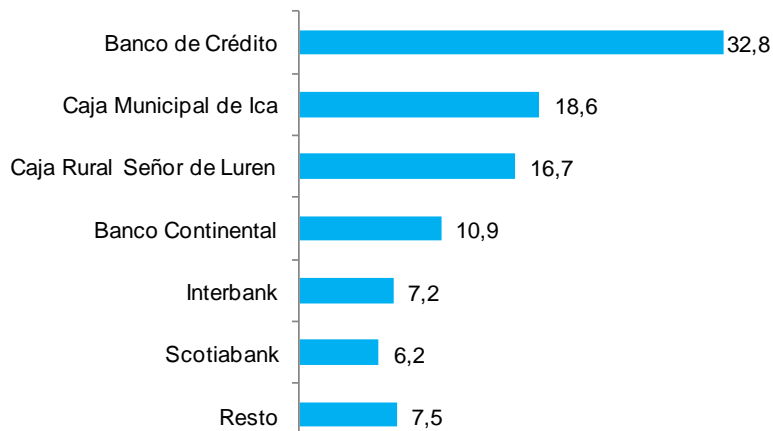


Nota: Considera los depósitos en la Banca múltiple, CMAC, CRAC y Financieras.

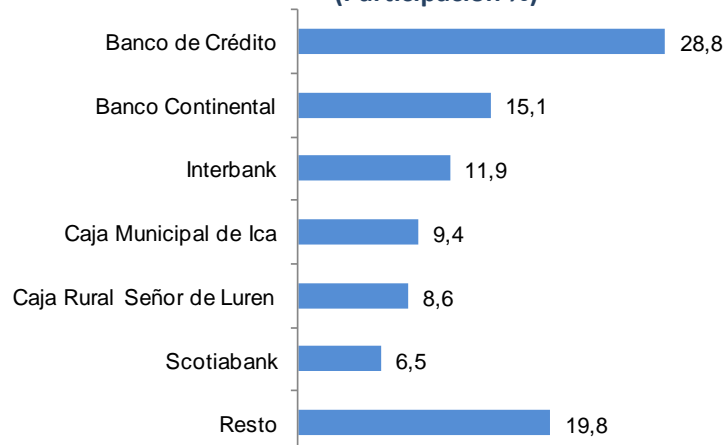
Fuente: SBS

Elaboración: BCRP Sucursal Huancayo. Departamento de Estudios Económicos.

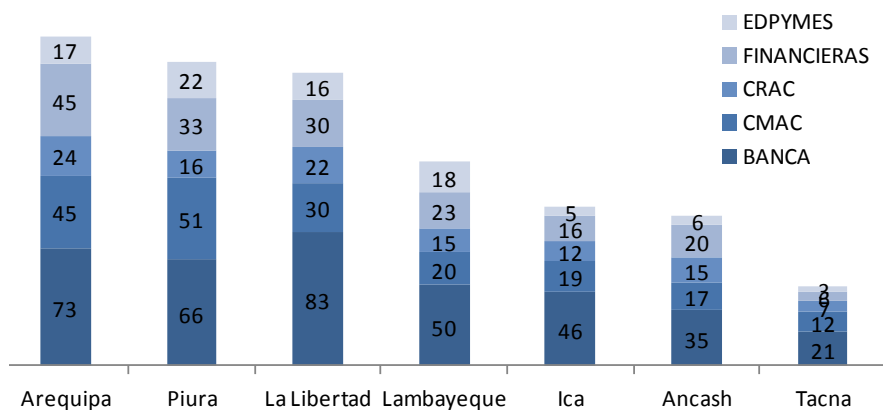
Depósitos del Sistema Financiero 1/ (Participación %)



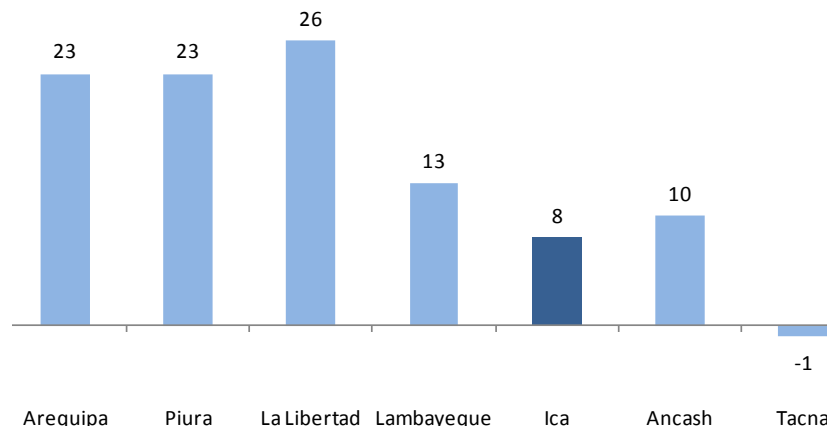
Créditos del Sistema Financiero 1/ (Participación %)



Numero de Agencias por Entidades Financieras Principales Departamentos 1/



Número de Nuevas Agencias Nov. 2011 – Nov. 2012 1/



En Ica, el número de agencias de las entidades del Sistema Financiero sumó 98, registrándose la apertura de 8 nuevas oficinas entre nov. 2011 y nov. 2012.

1/ Considera la Banca múltiple, CMAC, CRAC, Financieras y Edpymes.

Fuente: SBS

Elaboración: BCRP Sucursal Huancayo. Departamento de Estudios Económicos.

Anuncios de inversión privada bordean los US\$ 3 593 millones.

ICA: PROYECTOS DE INVERSIÓN ANUNCIADOS Y/O EN EJECUCIÓN

Empresa	Sector	Mill. US\$	Ejecución	Detalle
Aceros Arequipa	Industria	100	2011 - 2012	Construcción de su segunda planta de laminación dentro del complejo industrial de Pisco, lo que permitirá a la empresa más que duplicar su capacidad de producción a 1,35 millones de toneladas anuales de productos terminados (barras y perfiles de acero). La inversión consiste en la instalación de un horno de recalentamiento de palanquillas de acero, tren laminador, mesa de salida y un conjunto de equipos de empaquetado y marcado de productos.
Inversiones Centenario	Inmobiliario	8	2011 - 2012	Construcción de la 2da etapa del proyecto Oasis, que consiste en la habilitación de 290 lotes para vivienda. Los lotes tendrán una dimensión de entre 90 y 160 metros y contarán con luz, agua, desagüe, pistas asfaltadas, veredas y parques. Se ubica en la provincia de Ica, camino al balneario de la Huacachina.
Cobra	Energía	55	2011-2013	Construcción de una central eólica, en el distrito de Marcona, provincia de Nazca, con una capacidad de 32 megavatios, los cuales se integrarán al Sistema Nacional Interconectado (SEIN).
Contugas	Energía	280	2011-2013	Construcción de gasoducto, para abastecer de gas natural a cuatro de las cinco provincias de la región (Ica, Pisco, Nazca y Chincha), tanto para uso residencial como para industrial. En esta última destaca Shougang Hierro Perú y la futura planta petroquímica de CF industries en Nazca.
Shougang Generación Eléctrica	Energía	n.d.	2011 - 2015	Construcción de una central termoeléctrica denominada El Faro, en el distrito de Marcona, provincia de Nazca, con una capacidad de 300 megavatios. En una primera etapa, la central generaría 200 megavatios con una turbina a gas, y a posterior se elevará la capacidad a 300 megavatios con una turbina a vapor. Cabe indicar que, el suministro de gas requerido es de aproximadamente 35 millones de pies cúbicos diarios.
Ekimed	Comercio	65	2011-2013	Construcción del centro comercial "El Quinde Shopping Plaza Ica". Se espera contar en una primera etapa con 30 mil metros cuadrados de área comercial las que albergarán a tiendas como Maestro Home Center y supermercados Metro, entre otras.
Parque Arauco	Comercio	n.d.	2014	Instalación de un strip center Mega Plaza en la provincia de Pisco el 2014. La empresa adquirió un terreno de 50 mil metros cuadrados, por un monto aproximado de US\$ 4.2 millones en la entrada principal a la ciudad de Pisco.
Parque Arauco	Comercio	n.d.	2013	Apertura de un strip center Mega Plaza sobre un área de 7 000 metros cuadrados en la provincia de Chincha.
Shougang Hierro Perú	Minería	1 200	2012-2013	Ampliación de la mina de hierro, en Marcona, para elevar la producción anual a 10 millones de toneladas (su capacidad actual es de 5 mil. de toneladas). Entre las obras destacan, la construcción de una nueva planta de beneficio así como la ampliación del muelle de despacho de minerales.
Jintong Minig	Minería	n.d.	n.d.	Explotación de oro dentro de sus concesiones LLAMATY01 ubicada en la provincia de Pisco, distritos de Humay y Huancano. Actualmente se encuentra en la fase final de exploración.
Marcobre	Minería	744	2012 - 2013	Explotación de la mina de cobre "Justa" ubicada en la provincia de Nazca, distrito de Marcona. Se prevé una producción anual de 110 mil toneladas.
Pluspetrol	Hidrocarburos	156	2011 - 2012	Ampliación de la capacidad de procesamiento de la planta de fraccionamiento de Pampa Melchorita en Pisco, de 85 mil a 120 mil barriles diarios. Como parte de un paquete de inversiones de US\$ 1900 millones que ejecutará el consorcio Camisea y que consiste además, en la ampliación de la planta Malvinas en el Cusco así como de la exploración en cerca de 11 pozos.
Nitratos del Perú	Petroquímica	850	2013 - 2015	Construcción de una planta para la producción de amoniaco y nitrato de amonio a partir de gas natural. Las instalaciones se ubicarán en la provincia de Pisco, y tendrá una capacidad de producción anual de 710 mil toneladas de amoniaco y 350 mil toneladas de nitrato de amonio. La producción se destinará para el sector minero e industrial internos. Se crearan 6400 puestos en construcción y 1600 en operación.
Exalmar	Pesca	20	2012-2013	Puesta en marcha de una planta de procesamiento de pescado para consumo humano directo, en la provincia de Chincha. La capacidad de procesado será de 575 TM/ día y una capacidad de inventario de frío de 6 000 TM.
Aeropuertos del Perú (AdP)	Transportes	60	2012-2015	Modernización del aeropuerto, que incluya la construcción de plataformas para aeronaves, oficinas, locales comerciales, áreas de atención a pasajeros y parqueo de vehículos. Se estima que dentro de 15 años, el aeropuerto tendrá un movimiento de 1,5 millones de pasajeros por año y servirá de alternativa al aeropuerto Jorge Chavez. Se pretende atraer a líneas aéreas más baratas, debido al favorable régimen tributario.
Shamrock	Turismo	46	2011 - 2014	Construcción de un condominio de 253 módulos (casas y departamentos) frente a la playa, en el balneario El Chaco - La Puntilla, distrito de Paracas en la provincia de Pisco. El proyecto contará con una laguna artificial de agua de mar donde se podrán realizar diversos deportes acuáticos.
Aranwa	Turismo	9	2011 - 2014	Construcción de un resort turístico de 4 estrellas, con 110 habitaciones, embarcadero propio, sobre un área de 6 hectáreas. El proyecto estará ubicado en el balneario El Chaco - La Puntilla, en Paracas.
TOTAL		3 593		

Fuente: Portales web de empresas involucradas, Proinversión, Ministerio de Energía y Minas, diarios especializados y agencias de noticias.

Elaboración: BCRP, Sucursal Huancayo. Departamento de Estudios Económicos.